

## San Potito középkori kerámiája Kolláth Ágnes

### A lelőhely a római kor végén és a középkorban

A császári villa felhagyása után (ami valamikor a Kr.u. 3. sz. utolsó harmadában következett be) a 3a-nak nevezett építési periódus alapján számolhatunk azzal, hogy az épületeket tovább használták, azonban mind a csekély későrómai leletanyag, mind az átépítések hevenyészettsége arra utalnak, hogy a romok inkább csak ideiglenes menedékként szolgáltak.<sup>1</sup> A *lacus Fucinus* környékét a Kr.u. 270 - 280-as években több barbár támadás is sújtotta, ami nagyban hozzájárulhatott ahhoz, hogy a völgyben fekvő, védhetetlen villát és környékét jó ideig nem használták állandó lakóhelyként.<sup>2</sup>

Ezután a terület felhasználási módja az ásatások tanulsága szerint jelentősen megváltozott, ugyanis az egykori villa középső részén egy langobard temetőt tártak fel, melynek germán jellegét a sírmellékletek igazolják. Ezek a tárgyak a Kr.u. 8- 9. sz.-ra keltezhetőek, bár Abruzzo tartományba ez a népcsoport már a Kr.u. 6. sz. végén - 7. sz. elején megérkezett.<sup>3</sup> Telepnyomok és kerámia egyáltalán nem kerültek elő, ekkorra a település központja vélhetően átkerült a romjaiban ma is álló vár környékére.<sup>4</sup> Erről az erősségről az első írott adatok a Kr.u. 11. sz. második feléből maradtak fenn.<sup>5</sup>

A forrás, a farfai Benedek- rendi kolostor birtokösszeírása (*Regesta di Farfa*), azt árulja el, hogy egy bizonyos Bonomo, Herimann fia nevű birtokos, valamint az ő fiai és unokái a san potitoi várat, és vele együtt a benne és az alatta lévő templomot, könyveivel és díszekkel az apátságra hagyták 1072-ben. Ezt az adományozást 1074-ben az egyik unoka megerősítette. Mivel a két oklevélben nem történik rá utalás, hogy a vár új lenne, az már egy ideje állhatott ekkor. A Herimann név előfordulása egyértelműen germán származásra utal, ami alátámasztja a langobardok jelenlétét.<sup>6</sup> A várban és környékén végzett eddigi egyetlen kisebb terepbejárás során sajnos semmilyen középkori lelet nem került elő, így a kelezésben és a lakók etnikai hovatartozásának meghatározásában másra nem támaszkodhatunk.

Hogy a san potitoiak miért temetkeztek a völgyben, miközben valószínűleg a terület magasabb részein laktak, arra magyarázatot adhat a „vár alatti templom” megléte, melyet a farfai összeírás elemzője a villa területén épült egyházzal azonosít, és amelyet a sírok kb. 20 m-es átmérőjű körben öveznek.<sup>7</sup> Nem tudjuk, hogy először a temető jött létre, és utána emelték a templomot vagy fordítva. Az épület első fázisát alaprajzi párhuzamai alapján

<sup>1</sup> GABLER – REDŐ, 56; GABLER – REDŐ, 69- 70.

<sup>2</sup> GABLER – REDŐ, 70.

<sup>3</sup> A. R. STAFFA: Abruzzo fra tarda antichità e altomedioevo: le fonti archeologiche. *Archeologia Medievale* XIX (1992), 813- 814.

<sup>4</sup> F. REDI – C. MALANDRA: Nuovi dati e considerazioni per una ricerca della presenza longobarda nella Marsica. In: D. GABLER - F. REDŐ (a cura di): *Ricerche archeologiche a San Potito di Ovindoli e le aree limitrofe nell'antichità nell'alto medioevo*. Atti del convegno sui problemi archeologici di una villa romana nella Marsica. Budapest, 24 novembre 2000. L'Aquila 2008, 200.

<sup>5</sup> Az oklevelek szövegének eredeti közlése: *Il regesto di Farfa compilato da Gregorio di Catino e pubblicato dalla Società romana di Storia patria, a cura di I. Giorgi e V. Balzani* (1879), Vol. II, pp. 43- 44, *Documento 1041* és pp. 20- 21, *Documento 1017*. Újraközlésük: DEL TURCO, 26- 28.

<sup>6</sup> DEL TURCO, 27- 28.

<sup>7</sup> DEL TURCO, 27.

legkorábban a Kr.u. 9. sz. végére lehet keltezni.<sup>8</sup> Megjegyzendő azonban, hogy a középkori építmény apszisa alatt a római villa kör alaprajzú *sudatoriuma* (izzasztókamra) található, amely alkalmas lehetett kápolnának. Ez természetesen csak feltételezés, annyi azonban bizonyos, hogy a villának még voltak álló részei ebben az időszakban, ugyanis egy középkori fal a villa fürdője mellett lévő, a II. római kori periódusba tartozó, duplafalú helyiséget osztja ketté.<sup>9</sup>

Az ásatások során még további középkori falak is előkerültek. Egyrészt a templom körüli temető egyes részeit kőkerítésekkel különítették el. Másrészt, a temetőben több, földalatti, falazott *ossuarium* (csontház) található, melyek közül egy került feltárássra. Ezen kívül a templomnak legalább két átépítési periódusa van. Az első során az egyhajós, Westwerkkal rendelkező, eredetileg 9 m széles és 22 m hosszú épület félköríves szentélyzáródása helyett hosszú, téglalap alakú szentélyt kapott, és az új szentély méretére redukálták a hajó szélességét. Úgy tűnik, a templom eredeti déli oldalfalát ekkor nem, vagy csak részben bontották el, ugyanis annak déli részéhez további, II. középkori periódusba tartozó falak csatlakoznak.<sup>10</sup> A Westwerk területére *ossuariumokat* ástak, melyeket kőlapokkal fedtek le. Az átépítésre talán egy áradás miatt került sor, ugyanis a templom és a temető egyes részeit alluviális törmelék borítja. Jól megfigyelhető volt az ásatások során, hogy bizonyos sírok (pl. a Westwerk területén lévő csontkamrák) ebbe a hordalékrétegbe mélyednek bele.<sup>11</sup> A templom környékén előkerült néhány freskótöredék is, melyek az I. vagy a II. középkori periódusba tartozhattak, tekintve, hogy nem rómaiak.<sup>12</sup>

A III. középkori periódus során a hosszú, téglalap alaprajzú templomot középen egy fallal osztották ketté, és a két új helyiségnek É-on illetve D-en nyitottak bejáratokat.<sup>13</sup> A nyugati előépítményt egy további fallal elzárták. Egy harmadik fal az egyik, a Westwerkben lévő *ossuarium* fölé épült.<sup>14</sup> Ekkor valószínűleg már nem is egyházi célra használták a templomépületet.

A völgybéli templom és temető felhagyását egy mészégető kemence jelzi, melynek fűtőcsatornája a II. középkori periódusba tartozó északi templomfalat vágja. Ebből az objektumból korjelző lelet nem került elő.<sup>15</sup>

Ami viszont lényeges elem a keltezés szempontjából, az az, hogy a 16- 17. sz.-i egyház- és helytörténeti munkák már csak a helyi szájhagyományban megőrződött császári villát említik, általában azt is rosszul lokalizálva. Tehát, egyébként jó helyismerettel rendelkező íróik nem tudtak a völgybéli terület későbbi, egyházi célú felhasználásáról, annak ellenére sem, hogy a földek neve, ahol a lelőhely található, *Piano dei Santi* vagy *Abbazia*.<sup>16</sup>

Ezen adatok alapján tehát a helyszín középkori használata a Kr.u. 8-9. sz. (a langobard sírmellékletek szerint) és 1657 közé tehető. Ebben az évben jelent meg ugyanis Luigi Ludovico Iacobilli, „*Vite dei Santi e Beati dell’Umbria*” c. műve, melyben először esik szó

<sup>8</sup> F. REDI – C. MALANDRA: S. Potito di Ovindoli (AQ). Lo scavo medievale nell’area della villa romana. Rapporto preliminare, anni 2001- 2002. Archeologia Medievale XXX (2003), 393.

<sup>9</sup> Az osztófalat a korábbi publikációk a III. római kori periódushoz sorolják (GABLER – REDŐ op. cit., 49, Fig. 15), azonban a 2009-es ásatások során, mikor ez a fal teljes hosszában feltárássra került, a körülötte és a kövei között talált kerámiák alapján bebizonyosodott, hogy már a középkorban épült.

<sup>10</sup> GABLER – REDŐ, 52, Fig. 20.

<sup>11</sup> GABLER 2009.

<sup>12</sup> Ezek a freskótöredékek publikálatlanok.

<sup>13</sup> GABLER – REDŐ, 61.

<sup>14</sup> GABLER – REDŐ, 52, Fig. 20. A Westwerket és a benne lévő *ossuariumokat* 2006- 2007- ben tárták fel.

Publikációjuk GABLER 2009.

<sup>15</sup> GABLER – REDŐ, 62; 64, Fig. 48- 49.

<sup>16</sup> DEL TURCO, 32- 33.

San Potito császári palotájáról, melyet az író a várral azonosít.<sup>17</sup> Valószínűleg a völgybéli, ismeretlen patrocíniumú templomot ez utóbbi dátumnál már jóval előbb elhagyták, hiszen több generációnak kellett eltelnie, mire annyira kikopott a környékeliek emlékezetéből, hogy a Fucino- tó környékét alaposan ismerő, és a témában érdekelt szerzők ne szerezzenek róla tudomást.

## A kerámia

### A leletek száma és megoszlása a lelőhelyen

A feltárások során 197 db (egynek véve az ugyanahhoz az edényhez tartozó darabokat) középkori kerámialelet került napvilágra. A valamennyire összeállítható példányokat és a különböző peremtípusokat összeszámolva ezek legalább 46 db edényhez tartoztak.

A leletekkel az a legfőbb probléma, hogy többségük a felső, kevert rétegekből, omladékból vagy az alluviális törmelékből származik, esetleg felszíni szórvány. Többé- kevésbé zárt kontextusból néhány kerámia került elő, 10 db egy római kori ciszterna betöltésének felső rétegéből, 2 db a templom melletti *ossuariumok* egyikének betöltéséből, 1 db pedig a Westwerk területén lévő egyik csontkamra fölé emelt fal kövei közül.

Mégis, ha az alaprajzra rávetítjük a cserepek lelőhelyeit, jól látható, hogy teljes mértékben az egykori villa középső részére, azaz a templom és a középkorban két helyiségre osztott duplafalú épület környékére koncentrálnak. A villa északi szárnyából szórványosan, a déli szárnyból egyáltalán nem kerültek elő.

### A kerámialeletek típusai

Bár viszonylag kicsi a rendelkezésre álló anyag, szerencsés módon a töredékekből elég sok információt lehetett nyerni. Az egyetlen kedvezőtlen tényező, hogy a cserepek többsége kisméretű, ami kevés forma rekonstruálását tette lehetővé.

Az első csoportosítást készítéstechnikai szempontok szerint végeztem. Mivel mindegyik középkori töredék gyorskorongolt, ezért a máz meglétét és fajtáját, valamint az edények anyagát vettem figyelembe. Így három nagy csoport jött létre, a mázatlan, az ólomházas és az ónmázaz edényeké, melyek tovább oszthatók.

### Mázatlan kerámia

A leletanyag több, mint felét kitevő (119 db) mázatlan töredékeket anyaguk alapján két alcsoportra lehetett osztani.

„A” csoport: Az ide tartozó cserepek (116 db) anyaga eléggé puha, finom szemű fehér vagy fekete homokkal soványított, a külső felületeken téglavörös vagy annál valamivel halványabb sárgászöld, a törésfelületeken szürke, hasonló a római kori házkerámiához. A falvastagság 3–7 mm között változik. A rekonstruálható formák alapján legnagyobb számban folyadéktároló edények, valamint tálak és a bekormozódott oldaltöredékek tanulsága szerint főzőedények tartoztak ide.

Egy korsó (**Kat. sz. 1**) profilját lehetett majdnem teljes egészében megismerni, ennek pereme egyszerű, ék átmetszetű lehetett, a széles, lapos szalagfűl közvetlenül csatlakozik hozzá, majd törés nélkül, egyenletes ívben köt be másik kapcsolódási pontjához, mely a gömbös has középvonalában található. Lehetséges, hogy az edénynek két füle volt. A nyak és a száj

---

<sup>17</sup> DEL TURCO, 32.

egyforma átmérőjű (90 mm), a nyak magassága körülbelül a teljes edény egyharmadát teszi ki. Az alj és az oldal kívül élben, belül ívben kapcsolódik össze. Az alj domború, az edény nem is áll meg egyenesen. E példány egyes jellemzői a többi töredéken megfigyelték alapján eléggé általánosak voltak. Ilyen a nyakkal azonos szélességű száj, a közvetlenül a peremhez bekötő, lapos, széles szalagfűl, melynek átmetszete néha aszimmetrikus, középen bemélyed vagy kiemelkedik és a domború alj, melyen egyes esetekben jól láthatóak a korongról levágás nyomai.

A többi, ebbe a típusba tartozó peremtöredék három formát képvisel: a lekerekített, kifelé megvastagított és bordákkal tagolt peremet (**Kat. sz. 2**), a szintén kifelé megvastagított, de háromszögű átmetszetű, valamelyest aláágott, ún. galléros peremet (**Kat. sz. 3**), illetve a vékony, tompaszögben kihajló peremet (**Kat. sz. 4**). Mivel a peremtöredékek túl kicsik ahhoz, hogy az átmérőjüket pontosan ki lehessen szerkeszteni, az oldaltöredékek hajlása alapján lehet feltételezni, hogy a mázatlan edények között egyaránt voltak nyitott, tálformák és zártabb, fazékszerű formák.

A díszített példányok viszonylag ritkák, az edények külső falára kerülhetett össze- vissza felvitt fésűs díszítés vagy egymással párhuzamosan futó vízszintes rovátkolás. (**Kat. sz. 5- 6**)

„B” csoport: Anyaguk és formájuk alapján három mázatlan töredék (két perem és egy oldal) elkülönül az előbb leírtaktól. Ezek anyaga jóval durvább, nagy fehér szemcsékkel soványított, két esetben szürkésbarna, redukált égetésű, ezek valószínűleg egy edényhez tartoztak, egy esetben pedig vöröses. A falvastagság 8- 10 mm.

A redukált égetésű peremtöredék gömbölyded, homorúra nyomott, majd alul megvastagodó, kissé aláágott. Vastagon bekarcolt, szabálytalan hullámvonal díszíti. (**Kat. sz. 7**) Az oxidált égetésű peremtöredék megvastagított, csaknem vízszintesen kihajló. (**Kat. sz. 8**)

### Ólomházas kerámia

Az 59 db ólomházas töredék alapanyaga szerint nem oszlott meg olyan élesen, mint a mázatlan kerámiák, ezért természettudományos vizsgálatok nélkül az ilyen szempontból való csoportosításuk nem célravezető. Színük a vörös különböző árnyalataiban játszik, a törésfelület általában itt is szürke, a soványítás világos és sötét homokszemcsékből áll, anyaguk tehát a mázatlan kerámiák „A” csoportjára emlékeztet. Vannak közöttük barnászvöröses, keményebbre égett, finomabban soványított töredékek is, melyekben a soványítóanyagok szemcséi szabad szemmel alig megfigyelhetőek, azonban a két leírt véglet között túl sok cserép képvisel valamilyen átmenetet ahhoz, hogy ez legyen a felosztás alapja. A falvastagság 4- 6 mm között változik.

Az ólomházas kerámiák esetében a mázázás technikája alapján lehetett két csoportot elkülöníteni:

„C” csoport: 39 db töredék tartozik ide, anyagukban ezek emlékeztetnek leginkább az „A” csoportra. Jellegzetességük, hogy a máz nem borítja egyenletesen az edényfalat, hanem szinte véletlenszerűen vitték föl. A peremre általában vastagabban került (valószínűleg belemártották a mázba az edényt), de aztán vagy hagyták a fölösleget lefolyni és lecsöpögni, vagy elkenték, ezáltal egyenetlen, vékony mázréteget hozva létre az edény külső oldalán. Az egyik tálnak az aljába kentek több mm vastagon mázat, valamint a peremére jutott valamennyi, de többi részét bevonat nélkül hagyták. (**Kat. sz. 9**) A tökéletlen összetételű máz gyakran buborékos maradt, illetve a belőle felszabaduló gázok pontszerű mélyedéseket hagytak az agyagban. (**Kat. sz. 10**) A máz színe majdnem minden esetben zöld, az olívaszintől a majdnem feketéig változó árnyalatokban, néha pedig sárga vagy sárgásbarna.

Ami a formákat illeti, a fentebb említett tálnak **(Kat. sz. 9)** szerencsére egy teljes profilú töredéke maradt ránk. Pereme felül egyenesre levágott, kifelé jobban, befelé kevésbé megvastagodó, sokszög- keresztmetszetű, enyhén alávágott. Nyakrésze nagyon rövid, alatta az edény egészen enyhén domborodik az aljig. Külső oldala bekarcolt díszes, vállán szabályosan körbefutó, vízszintes hornyolatok, hasán és alsó részén szabálytalan, befésült vonalak találhatók.

A további 7 db peremtöredék közül 6 db egyszerű, lekerekített, függőleges, vagy kissé kihajló, 1 db pedig jellegzetes, kihajtott, alávágott galléros perem. **(Kat. sz. 11- 17)** Ez utóbbihoz oldaltöredékek is előkerültek, így kiderült, hogy hasas, fazékféle edény lehetett, bár nem biztos, hogy főzésre használták, mivel koromnyomok nem láthatók rajta. Akad még néhány további töredék, amely hasonló edényhez tartozhatott.

Az ebbe a csoportba sorolt kerámiák többsége azonban folyadéktárolásra szolgálhatott. Erről tanúskodnak a kiszerkesztett, kis peremátmérők, a lapított átmetszetű szalagfülek, valamint egy zömök, fölfelé keskenyedő kiöntőcső, amelyen barnászöld mázfoltok vannak. **(Kat. sz. 18)**

Az edényeket a mázazás mellett szabályos, rovátkolt vonalakkal, szabálytalanul befésült mintákkal és néha egymás alatt körbefutó, bekarcolt hullámvonalakkal díszítették. **(Kat. sz. 19)**

„D” csoport: Ezt a típust 18 db töredék képviseli. Anyaguk többnyire jobban kiégetett és keményebb, mint a „C” csoportba tartozó cserepeké, de sokkal fontosabb jellemzőjük, hogy mázuk egyenletesen borítja az edénynek csak a belső vagy mindkét felét, nem buborékos, és nem lyuggatta ki az agyagot. A bevonat színe legtöbbször gesztenyebarna, de lehet citromsárga vagy türkiz is.

Tálak és főzőedények tartoznak ide. A tálak pereme valamelyest minden esetben kihajló, megvastagított és kerek, de nincs közöttük két egyforma. **(Kat. sz. 20- 25)** Fazékfélehez tartozó peremtöredék nem került elő, egy főzőedénynek azonban a nyak vonaláig sikerült összeállítani a profilját. Ez kihajló nyakú, hangsúlyos vállú, lefelé keskenyedő alakú volt, a has alsó egynegyedétől indított lapos szalagfüllel. Belsejét kopottas barna máz borítja, funkciójáról kormos, égett felületei tanúskodnak. **(Kat. sz. 26)**

Ezeket az edényeket szabályos, rovátkolt vonalakkal, kiugró, keskeny bordákkal vagy a kettő kombinációjával díszíthették, de a töredékek nagy részén nincs dekoráció.

Egyéb: 2 db ólommázás töredéket az előbb ismertetett csoportok egyikébe sem lehetett besorolni. **(Kat. sz. 27- 28)** Az egyik egy világos, sárgásszürke anyagú talpastál fenék- és talptöredéke, melyet kívül zöldes, belül sárgás árnyalatú, márványos hatású máz borít, a másik pedig egy vörös anyagú tál alja, melyre feketével kontúrozott, íves sárga mintát festettek, majd színtelen ólommázzal vonták be. Sajnos ez utóbbi töredék, úgy tűnik, hosszabb időt töltött vízjárta helyen, ugyanis az anyaga, különösen a törésfelületeken, rendkívül kopott, ezért formájáról semmit sem lehet megállapítani.

### Ónmázás kerámia

19 db töredék tartozik ebbe a csoportba. A majd' kéttucatnyi lelet közül nincs két egyforma anyagú, akad egészen puha, vajsárga és keményre, sárgásrózsaszínre égett cserép egyaránt. Az óntartalmú fehér fedőmáz boríthatja mindkét vagy csak az egyik oldalukat, és egyes esetben fehér angóbot alkalmaztak alatta. Az ónmáz minősége változó, számos cserépről majdnem teljesen lepattogzott, még más töredékeken tökéletesen épen maradt. Három lapos szalagfül- töredék és három, külső oldalán festett díszítésű oldaltöredék arra utal, hogy zárt

formák, folyadéktárolók, esetleg orvosságos edények is voltak az itteni ónmázás kerámiák között, de a rekonstruálható formájú edények (6 db) mind tálak vagy tányérok.

Ezek igen változatos formájúak, peremük három esetben vízszinteshez közelítően kihajtott, széles, tipikus tányérperem, egy esetben egyszerű, lekerekített, egy esetben pedig alávágott, galléros. Testük formája is a majdnem lapos tányértól a félgömb alakú tálkáig terjed. Aljuk megvastagított, kissé kiálló. Közülük 4 db egyszerű, díszítetlen, 2 db festett díszítésű. Az egyik egy tálka, melynek belső falán két vízszintes fekete vonal között kék cikcakk- vonal fut. A másik egy nagyobb tányér, melyet peremén körbefutó kék, vörös és sárga sávok, közöttük merőlegesen kék vonalkák díszítenek. Valószínűleg az öblében is lehetett valamilyen minta, ez azonban nem maradt fenn. **(Kat. sz. 29- 34)**

A 3 db, külső oldalán festett töredék közül az egyikén világoskék, fröcskölt minta van, a másikon nem lehet kivenni, hogy a zöld, sárga és kék színekkel mit ábrázoltak, a harmadikon egy ferdén sávzott címerpajzs részlete látható, türkizzel és feketével festve. Az utóbbi kettőn a máz igen jó minőségű. **(Kat. sz. 35- 36)**

### Értékelés

A 197 db cserepet tehát összesen öt csoportba lehetett sorolni a mázazás módja, illetve az anyaguk alapján.

#### „A” és „C” csoport

Ami a legszembetűnőbb, az az, hogy a mázatlan kerámiák „A” csoportja és az ólommázás edények „C” csoportja mind anyagában, mind díszítéseiben nagyon hasonlít egymásra. Erre két magyarázat van, az egyik, hogy egy műhelyben készültek, a másik, hogy mivel a „C” csoport legfőbb jellemzője a máz felvitelének véletlenszerűsége, néhány töredék valójában ide tartozik, csak épp nem került rá bevonat.

Megvizsgálva a rendelkezésre álló párhuzamokat, kiderül, hogy a „C” csoport a középkori Itália egyik igen elterjedt kerámiatípusát, a *ceramica a vetrina sparsa*-t képviseli. Ez a Kr. u. 8. sz.-ban felbukkanó első középkori mázas kerámiának az ún. *forum ware*-nek avagy *ceramica a vetrina pesante altomedievale*-nak a továbbfejlődése, melyet a Kr.u. 12- 13. sz. fordulójáig gyártottak.<sup>18</sup> E két kerámiatípusnak több műhelye is volt Közép- Itáliában, így pl. Róma városában, ahol számos rontott darab került napvilágra, valamint, ami San Potito szempontjából igen fontos, az anyagvizsgálatok alapján Pescarában vagy környékén is.<sup>19</sup> Az 1980-as években végeztek anyagvizsgálatot 3 db San potitoi középkori cserépen is (2 db *ceramica a vetrina sparsa* korsótöredék és egy mázatlan fazéktöredék), azonban ez még azelőtt volt, hogy minden kétséget kizáróan bizonyítani lehetett volna az Abruzzo-provinciabeli kerámiagyártást.<sup>20</sup> Sajnos a san potitoi anyag kis száma és töredékessége miatt a formákat sem igazán lehet összehasonlítani. Viszont összevetve az anyagok leírását (vörös, a törésfelületen szürke, a soványítás világos és fekete szemcsékből áll), a mázszíneket (főleg zöld, néha barnás vagy sárgás), valamint a díszítési módokat (a szabályos, rovátkolt, vízszintes vonalak és az össze- vissza bekarcolt fésűs díszek kombinációja), kiderül, hogy

<sup>18</sup> H. PATTERSON: The Pottery. In: J. MITCHELL – I. L. HANSEN – C. M. COUTTS (ed.): San Vincenzo al Volturno 3. The Finds from the 1980- 86 Excavations. Spoleto 2001, 318; WHITEHOUSE, 55; STAFFA – ODOARDI, 211.

<sup>19</sup> D. ANDREWS – J. OSBORNE – D. WHITEHOUSE: Medieval Lazio. Studies in Architecture, Paintings and Ceramics. Papers in Italian Archaeology III. BAR International Series 125. Oxford 1982, 329; STAFFA – ODOARDI, 212.

<sup>20</sup> L. PAROLI: Ceramiche a vetrina sparsa da San Potito di Ovindoli (Alba Fucens – L’Aquila). In: L. PAROLI (a cura di): La ceramica invetriata tardoantica e altomedievale in Italia. Firenze 1992, 481- 483.

ezek mind megtalálhatók ugyanilyen formában a Pescara környéki műhelynek tulajdonított darabokon.<sup>21</sup>

Itt egyaránt gyártottak mázatlan házikerámiát és *ceramica a vetrina sparsa*t, így az előbb felvetett két lehetőség közül, mely magyarázná, hogy miért hasonlít annyira a san potitói „A” és „C” csoport, mindkettő helyes lehet.<sup>22</sup>

Ami a keltezését illeti, ez a helyi műhely (esetleg műhelykör) kisebb megszakításokkal a római kor végétől (Kr. u. 6. sz.) folyamatosan működött a 13. sz. végéig.<sup>23</sup> Lidia Paroli az általa vizsgált 3 db san potitói töredéket formájuk és mázazásuk alapján a Kr.u. 9-11. sz. közé keltezte.<sup>24</sup> Az ő publikációjában ismertetett folyadéktároló pereméhez hasonló még több akad a leletanyagban. Ugyancsak erre az időszakra utal egy külsején viszonylag egyenletes zöldsárga mázas oldaltöredék (vsz. folyadéktároló edényhez tartozott), amelynek egymás alá karcolt, szabálytalan hullámvonalakból álló díszje a *forum ware* egy típusát idézi, azaz a fejlődési folyamat egyik köztes állomását képviseli.<sup>25</sup> **(Kat. sz. 19)**

Ugyanakkor viszont a „C” csoportba tartozó töredékek többsége inkább a *ceramica a vetrina sparsa* későbbi változatainak jellegzetességeit mutatják, mint a mázazás egyre esetlegesebbé válása vagy a díszítés eltűnése, melyek a típus sorozatgyártására utalnak. Ez a változás a Kr.u. 11. sz. első felében következett be, tehát a san potitói *ceramica a vetrina sparsa* edények jó része ekkori vagy későbbi lehet.<sup>26</sup>

#### „B” csoport

Ez a mindössze 3 db-ból álló csoport élesen elkülönül a többi kerámiától, ezek a töredékek anyagukban durvábbak, megmunkálásukban kezdetlegesebbek a többi leletnél. Párhuzamot nem sikerült hozzájuk találni, valószínűleg egy kisebb, környékbeli műhely termékei lehetnek, mivel az efféle, nem túl jó minőségű termékekkel nem éri meg kereskedni.

#### „D” csoport

Az ebbe a csoportba tartozó mázas töredékek fő jellemzője, hogy az ólomházat már láthatóan nem dekoratív célból használják, mint a fentebb ismertetett típusok esetében, hanem praktikus okokból. Ezeket az edényeket ugyanis csak belső vagy mindkét oldalukon, egyenletesen borítja a bevonat, ami egyrészt könnyebben tisztíthatóvá, másrészt vízhatlanná teszi őket.

Jól megfigyelhető, hogy az egyik, ebbe a típusba sorolható töredék főzőedény volt, ugyanis egyik oldala égett és kormos. Mázas konyhai kerámiát Itáliában a 13. sz.-tól állítottak elő, ekkor még kis számban, és a 14- 15. sz.-ban lett egyre elterjedtebb. Például Otrantoból ismertek a san potitóihoz hasonló, belül mázas, gömbtestű, szalagfüles edények, 13- 15. sz.-i kontextusból.<sup>27</sup>

<sup>21</sup> STAFFA – ODOARDI, 206- 207.

<sup>22</sup> STAFFA – ODOARDI, 212.

<sup>23</sup> STAFFA – ODOARDI, 212.

<sup>24</sup> PAROLI op. cit., 482.

<sup>25</sup> Ld. pl. O. MAZZUCATO: *Tipologie e tecniche della ceramica a vetrina pesante IX-X secolo*. Roma 1993, 136/a; b; ANDREWS – OSBORNE – WHITEHOUSE op. cit., 326 (Fig. 6.9/30); D WHITEHOUSE: *The Medieval Pottery of Rome*. In: H. McK. BLAKE – T. W. POTTER – D. B. WHITEHOUSE (ed.): *Papers in Italian Archaeology I. The Lancaster Seminar. Recent Research in Prehistoric, Classical and Medieval Archaeology*. BAR Supplementary Series 41(i). Oxford 1978, Fig. 29.2/8.

<sup>26</sup> N. CHRISTIE (ed.): *Three South Etrurian Churches: Santa Cornelia, Santa Rufina and San Liberato*. Archaeological Monographs of the British School at Rome. No. 4. London 1991, 135.

<sup>27</sup> F. D’ANDRIA – D. WHITEHOUSE (ed.): *Excavations at Otranto. Volume II: The Finds*. Lecce 1992, 103-104.

A „D” csoport képviselőit tehát az „A” és „C” csoportnál későbbre keltezhetjük, legkorábban a 13. sz.-ra. A műhely ez esetben ismeretlen, de az, hogy Otrantóban hasonló formák bukkannak fel, Dél – Itália felé mutat.

#### Egyéb ólommázás kerámia

Az ide tartozó két töredékhez nem sikerült párhuzamot találni, és mindegyik szórványból került elő, így keltezésük teljesen bizonytalan.

#### Ónmázás kerámia

Az ebbe a csoportba tartozó edények nagy része egyáltalán nem, vagy csak minimálisan díszített, egyszerű formájú, valószínűleg mindennapi asztali használatra szánták őket. Itáliában a 12. sz. végétől gyártanak majolikát, így ezek a tárgyak 1200 után bármikor készülhettek.<sup>28</sup> Egy tál van, melyhez hasonló formájú leletek kerültek elő Rómából, a Crypta Balbi feltárása során.<sup>29</sup> Ez utóbbiak a Kr.u. 15. sz.-ra keltezhetőek, és a *maiolica archaica*-nak nevezett csoportba sorolhatók.<sup>30</sup>

Ugyancsak a *maiolica archaica* képviselői között sikerült párhuzamot találni két díszített ónmázás edénynek, a peremén sávokkal és vonalakkal díszített tányérnak és a címerpajzs részletét ábrázoló töredéknek. Ezek Dél- Etruriából kerültek elő, és talán a 13. sz.-ra keltezhetőek.<sup>31</sup>

Fontos azonban megjegyezni, hogy az Itália középső részén és Toszkánában készített *maiolica archaica* fő ismertetőjegyei a tálak külső oldalán alkalmazott ólommáz, valamint a zöld, barna és mangánlila színek használata.<sup>32</sup> Ugyanakkor a san potitoi leleteken nincs ólommáz, és a kék szín dominál, ami későbbi, 14- 15. sz.-i keltezésre enged következtetni.<sup>33</sup> Viszont a kék festéket a 13. sz.-tól alkalmazták az itáliai majolikák másik korai csoportjánál, az ún. *protomaiolica*-nál, melyet Dél- Itáliában és Szicíliában gyártottak.<sup>34</sup> Tekintve, hogy Abruzzo tartomány a két típus elterjedési körzetének határán helyezkedik el, elképzelhető a fúzió is, de ennek bizonyítása további, több lelőhelyre kiterjedő vizsgálatokat igényelne.

## Összefoglalás

A mintegy kétszáz darab középkori cserepet tehát szerencsés módon elég jól el lehetett helyezni mind időben, mind a lelőhelyen belül, térben, és információt szolgáltatott a település jellegére és kereskedelmi kapcsolatrendszerére nézve is.

A töredékek a párhuzamok alapján a Kr.u. 9. sz.-tól a 15. sz.-ig terjedő időintervallumban helyezhetők el, ami nem mond ellent annak, amit a régészeti feltárás eredményei és az írott források alapján ki lehetett következtetni. Az egyik csontkamra betöltéséből egy majolikafül került elő, ami azt jelenti, hogy a III. középkori periódus kezdete nem tehető a 13. sz. előttre, mivel korábban nem gyártottak ónmázás kerámiát. Egyetlen recens fajansztányér- töredéket kivéve újabb kori kerámia nem fordul elő, így a templom felhagyása az 1400-as évekre tehető, ami magyarázná, miért nem tudtak róla a 17. sz.-i írók.

---

<sup>28</sup> WHITEHOUSE, 66.

<sup>29</sup> D. MANACORDA (a cura di): Archeologia urbana a Roma: il progetto della Crypta Balbi 3. Il Giardino del Conservatorio di S. Caterina della Rosa. Firenze 1985, 257; 258 (Taf. XXIII/233- 234.)

<sup>30</sup> MANACORDA op. cit., 276.

<sup>31</sup> ANDREWS – OSBORNE – WHITEHOUSE op. cit., 334 (Fig. 6.12/ A; C); 335.

<sup>32</sup> WHITEHOUSE, 67.

<sup>33</sup> WHITEHOUSE, 85.

<sup>34</sup> WHITEHOUSE, 85.



Ami a kerámia használati módját illeti, az asztali edények dominálnak a konyhaiakkal szemben, amint az az alábbi táblázatból is látható:

	<b>Db</b>
<b>Konyhai edények össz.:</b>	<b>55</b>
Főzőedény	54
Fedő	1
<b>Asztali edények össz.:</b>	<b>104</b>
Folyadéktároló	76
Tál	22
Tányér	6
<b>Egyéb össz.:</b>	<b>40</b>
Nem azonosítható	39
Gyertyatartó	1

Ennek a különbségnek a legfőbb oka az lehet, hogy az asztali edények formájuk, mázazásuk, díszítéseik miatt könnyebben felismerhetők, ezért a jellegtelen oldaltöredékek egy része bizonyára a konyhai kerámiához tartozik. Az egyéb háztartási célokra szolgáló kerámiát egy töredék képviseli, amely esetleg egy gyertyatartó lehetett.

Ha a középkori kerámialeletek teljes mennyiségét nézzük, tekintetbe véve a hosszú középkori használatot és a villa egész területére kiterjedő feltárásokat, az alacsony leletszám nem túl intenzív megtelepedésre utal, ami önmagában is fontos információ. Mivel az utolsó használati periódust képviselő mészegető kemencét kivéve tűzrakó hely nem került elő, kevés a középkori kontextusból származó állatsont, és a templomon illetve az ahhoz kapcsolódó falakon kívül csak a duplafalú épületben építkeztek a római kor után, feltételezhető, hogy legföljebb a pap, esetleg a temetőhöz tartozó alkalmazott (őr, sírásó) lakott itt, talán nem is állandó jelleggel. Elképzelhető, hogy a III. középkori periódusban maga az egyházi épület szolgált szálláshely céljára is. Amennyiben ekkor már nem templomként funkcionált, talán a közeli patakon átívelő, római kori, de még a 20. sz.-ban is használatban lévő híd felügyeletét is elláthatták innen.

Bár a várban és az alatta lévő településen használt kerámiáról semmit sem tudunk, úgy tűnik, lent a völgyben mindig az adott kor legáltalánosabban elterjedt típusait használták, melynek kis része valamely közeli, lokális jelentőségű műhelyből („B” csoport), nagyobb része az Abruzzo-beli nagy gyártóközpontból, Pescara vidékéről („A”-, „C”- csoport) származott, illetve a későbbiekben esetleg számolhatunk dél- és közép- itáliai kapcsolatokkal is („D”- csoport, majolikák). Az árukhoz nem lehetett túl nehéz hozzájutni, mivel a völgyben, ahol San Potito fekszik, fut egy út, amely beköt a római Via Valeriába, a Róma és Corfinium közötti főútvonalba, mely az ókor óta jelentős forgalmat bonyolított.<sup>35</sup>

A kisszámú lelet tehát igen sok adatot szolgáltatott arról, mi történt a császári villával a középkorban. Ha lehetőség nyílna kutatásra a san potitói várban és alatta, valamint a római híd környékén, az bizonyára még számos további információval szolgálna, mind, ami a település kereskedelmi kapcsolatait, mind, ami részeinek egymáshoz való viszonyát illeti.

## Katalógus

### Kat. sz. 1

Id. I. sz.: 139

Lelőhely: 16/b, galleria della cisterna Nr. 2, riempimento

<sup>35</sup> D. GABLER – F. REDŐ: Gli scavi nella villa Romana a San Potito di Ovindoli (L’Aquila) 1983- 1984. Acta Archaeologica Academiae Scientiarum Hungaricae 38 (1986), 41- 42.

Anyag: homokkal soványított, kívül vörös, a törésfelületeken szürke

Leírás: Több darabból összeragasztott, valószínűleg víztároló edény töredéke. Pereme egyszer, kissé kicsúcsosodva végződő lehetett. Füle lapított átmetszetű szalagfűl, egyenletes ívben halad a két csatlakozás között, melyekből az alsó kb. a has közepén, a felső közvetlenül a peremen található. A has gömb alakú, enyhe töréssel haladhatott a peremig, de ez a rész pont hiányzik. Az aljjal belül ívben, kívül élben találkozik, az alj eléggé domború, nem is áll meg az edény egyenesen. Máztatlan, díszítetlen.

Méretetek: M= 175 mm; Da= 100 mm; Dsz= 90 mm; Df= 10x38 mm; Hf= 120 mm; FV= 4 mm; AV= 7 mm

#### **Kat. sz. 2**

Id. l. sz.: 36

Lelőhely: sopra il livello del muro

Anyag: durva szemű, részben fekete színű homokkal soványított, vörös

Leírás: Máztatlan edény pereme. Kihajló, a falhoz való külső csatlakozásánál két hornyolat fut.

Méretetek: PV= 31 mm; Szp= 12 mm; FV= 9 mm

#### **Kat. sz. 3**

Id. l. sz.: 46

Lelőhely: 16/b, nel riempimento della cisterna

Anyag: homokkal soványított, kívül vörös, a törésfelületeken sötétszürke

Leírás: Nagyobb edény peremtöredéke. Lekerekített, nagyjából olyan vastag, mint az edény fala, majd kb. 1 cm-rel a teteje alatt kiugró, háromszög átmetszetű borda tagolja. Máztatlan, dísztelen.

Méretetek: PV= 7 mm; FV= 6 mm; Szp= 29 mm; A borda vastagsága= 19 mm

#### **Kat. sz. 4**

Id. l. sz.: 135

Lelőhely: taglio h-4 parte meridionale taglio g-4 parte settentrionale, crollo di pietre

Anyag: homokkal soványított, sárgászöld

Leírás: Máztatlan, enyhén kihajló, lekerekítve záródó peremtöredék.

Méretetek: Szp= 25 mm; PV= 5 mm

#### **Kat. sz. 5**

Id. l. sz.: 92

Lelőhely: vano E a doppio muro, parte interna, crollo mescolato con humus

Anyag: homokkal soványított, kívül vörös, a törésfelületeken szürke

Leírás: Máztatlan edény oldaltöredéke. Kívül össze- vissza bekarcolt fésűs díszű.

Méretetek: 35x74x7 mm

#### **Kat. sz. 6**

Id. l. sz.: 170

Lelőhely: taglio f-4, della pulizia del muro interno settentrionale dell'impianto a doppio muro

Anyag: homokkal soványított, vörös, a törésfelületeken szürke, keményre égett, kormos

Leírás: Máztatlan edény megtörő ívű oldaltöredéke. Belül dísztelen, erőteljesen korongolásvető, kívül sok vékony, párhuzamos hornyolat fut rajta.

Méretetek: 76x98x4 mm

#### **Kat. sz. 7**

Id. l. sz.: 25

Lelőhely: sporadica

Anyag: durva, világos szemcsékkel soványított, szürkésbarna

Leírás: Durván megmunkált töredék. A perem kihajtott, a falhoz simuló. Szabálytalanul bekarcolt hullámvonallal díszített a külső oldal.

Méretetek: 51x53x10 mm; PV= 7 mm; Szp= 21 mm

#### **Kat. sz. 8**

Id. l. sz.: 37

Lelőhely: sopra il livello del muro

Anyag: durva, fehér szemcsékkel soványított, kívül vörös, a törésfelületeken szürke

Leírás: Vastag falú, durván megmunkált edény pereme. Kihajló, felül egy éllel tagolt.

Méretetek: PV= 27 mm; Szp= 12 mm; FV= 6 mm

**Kat. sz. 9**

Id. l. sz.: 141

Lelőhely: taglio g-3, crollo

Anyag: részben fekete szemű homokkal soványított, vörös

Leírás: Tál töredéke. Pereme vízszintesre levágott, belül egyenes, kifele hajló. Oldalán erőteljes korongolásnyomok, és alsó harmadában vízszintesen futó fésűs minta figyelhető meg, ami az aljon is folytatódik. Az alj és az oldal kívül lekerekített élben, belül ívben találkozik. Enyhén hasasodó forma. Nagyrészt mázatlan, de a peremen és az aljában egyenetlen vastagságú barnássárga máz figyelhető meg, ami az aljában vastagon áll, a peremen viszont csak nyomokban fedezhető fel.

Méretetek: M= 114 mm; FV= 9 mm; PV= 13 mm; AV= 6 mm; Szp= 10 mm

**Kat. sz. 10**

Id. l. sz.: 64

Lelőhely: taglio k-3, tra le mura, sopra il pavimento

Anyag: homokkal soványított, vörös

Leírás: Mázatlan peremtöredék. Felül egyenesre és vízszintesre igazított, enyhén kihajló. Alatta az edény erőteljesen öblösödik.

Méretetek: PV= 5 mm; Szp= 10 mm; FV= 5 mm

**Kat. sz. 11**

Id. l. sz.: 1

Lelőhely: 9/a, humus arata

Anyag: homokkal soványított, vöröses, kormos

Leírás: Belül mázatlan, kívül kopott, lyukacsos zöld mázas peremtöredék.

Méretetek: 38x21x4 mm

**Kat. sz. 12**

Id. l. sz.: 2

Lelőhely: 9/a, humus arata

Anyag: homokkal soványított, kívül vörös, belül szürke

Leírás: Belül mázatlan, kívül egyenletes vastagságú töredék, kissé lyukacsos barnászöld mázas, mely néhol a perem belső részére is ráfolyt.

Méretetek: 29x47x8 mm

**Kat. sz. 13**

Id. l. sz.: 3

Lelőhely: verso sud dal taglio 16/b, crollo

Anyag: homokkal soványított, kívül vörös, belül szürke

Leírás: Belül mázatlan, korongolás nyomaival, kívül egyenetlen vastagságú, foltos, lyukacsos barnászöld mázas peremtöredék. A máz egy helyen a perem belső részére is ráfolyt.

Méretetek: 55x33x4 mm

**Kat. sz. 14**

Id. l. sz.: 197

Lelőhely: taglio g-4, crollo di pietre

Anyag: világos, csillámló, aprószemű homokkal soványított

Leírás: Téglavörös, a törésfelületeken sötétszürke, belül mázatlan, kívül egyenletes, barnászöld mázas, kissé kihajló, lekerekített perem.

Méretetek: 32x30x5 mm

**Kat. sz. 15**

Id. l. sz.: 95

Lelőhely: vano E a doppio muro, parte interna, crollo mescolato con humus

Anyag: homokkal soványított, kívül élénk vörös, a törésfelületeken szürke

Leírás: Egyszerű, lekerekített, kiöntőcsőr-szerű peremtöredék. Belül mázatlan, kívül rácsorgatott, egyenetlen vastagságú, buborékos zöld mázas.

Méretetek: 31x36x7 mm

**Kat. sz. 16**

Id. l. sz.: 8

Lelőhely: taglio g-4/h-4, sotto il pavimento del 3o periodo

Anyag: homokkal soványított, belül világosbarna (drapp), kívül vöröses sötétbarna, keményre égett

Leírás: Tagolatlan, kissé csúcsos peremtöredék. Kívül- belül erőteljes korongolásnyomok láthatók, kívül, a töredék legalján hornyolat fut, alatta kiugró rész következhetett. Belül mázatlan, kívül foltokban barnászöld mázas.

Méretetek: 32x28x4 mm

**Kat. sz. 17**

Id. l. sz.: 188

Lelőhely: taglio g-4, parte settentrionale, crollo di pietre

Anyag: aprószemű, világos, csillámló homokkal soványított

Leírás: Belül vörös, téglaszínű, a törésfelületeken tompa szürke, kívül lilás barna, külső oldalán vékonyan felkent, olívdzöld, lyukacsos mázas edény 3 db össze nem illő töredéke. Az egyik párhuzamos, vízszintes rovátkolással díszített, ez a nyakhoz tartozhatott. A másik peremtöredék, de a teteje letört.

Méretetek: 36x51x4 mm; 24x31x5 mm; 27x26x5 mm

**Kat. sz. 18**

Id. l. sz.: 14

Lelőhely: primo vano verso l'Est della scala centrale conducente al cortile settentrionale, crollo alluviale

Anyag: nagyobb szemű homokkal soványított, vörös

Leírás: Kiöntöcső töredéke. Nagyjából kör átmetszetű, vastag falú, közepén végig van fúrva. Az egyik vége kiszélesedik. A törésfelületei nagyon kopottak, így nem igazán látszik, hogyan kapcsolódott az edény többi részéhez. Rajta minimális barna máznyomok.

Méretetek: D1= 34 mm; D2= 25 mm; FV= 10 mm

**Kat. sz. 19**

Id. l. sz.: 167

Lelőhely: taglio f-4, della pulizia del muro interno settentrionale dell'impianto a doppio muro

Anyag: homokkal soványított, kívül vörös, belül és a törésfelületeken szürke

Leírás: Belül mázatlan, kívül egyenetlen vastagságú buborékos zöld mázas oldaltöredék, külső oldalán két egymás alatt futó, bekarcolt hullámvonallal.

Méretetek: 56x60x5 mm

**Kat. sz. 20**

Id. l. sz.: 21

Lelőhely: taglio h-1, nel vano con pavimento a pietra

Anyag: homokkal soványított, vörös (barnászöld)

Leírás: Vízszintesre levágott, kissé kihajló peremtöredék. Belül mázatlan, kívül barnászöld mázzal borított.

Méretetek: 29x43x6 mm

**Kat. sz. 21**

Id. l. sz.: 24

Lelőhely: saggio N-S nell'asse del cortile settentrionale. Sporadici.

Anyag: homokkal soványított, vörös

Leírás: Viszonylag vastag falú, lekerekített, kihajló, egy bemélyedéssel tagolt peremtöredék. Rajta jól látható korongolásnyomok vannak, belül egyenes vastagságú barna mázzal borított, amely itt-ott kívülre is lefolyt.

Méretetek: 34x41x7 mm; PV= 9 mm; Szp= 17 mm

**Kat. sz. 22**

Id. l. sz.: 76

Lelőhely: taglio g-4/h-4, sotto il basamento del 3o periodo

Anyag: homokkal soványított, vörös

Leírás: Vékonyfalú edény vízszintesen kihajló peremtöredéke. Külső oldalán, a perem alatt hornyolatok futnak. Belül, a peremen és egy csíkban lefolyva a külső oldalán is világos türkizes máz van, amely belül fénytelen, kívül viszont fényes.

Méretetek: PV= 9 mm; Szp= 4 mm; FV= 3 mm

**Kat. sz. 23**

Id. l. sz.: 109

Lelőhely: verso l'impiento a doppio muro, sporadici

Anyag: homokkal soványított, vörös

Leírás: Kiugró, középen bemélyedéssel tagolt peremtöredék. Kívül mázatlan, belül sárgásfehér angóbon viszonylag egyenletes, gesztenyebarna mázas.

Méretetek: FV= 7 mm; PV= 17 mm; Szp= 12 mm

**Kat. sz. 24**

Id. l. sz.: 162

Lelőhely: taglio e-4/f-4, dall'impiento a doppio muro tra le dua mura medievali, tra i due luchi cilindrici, parte "N"

Anyag: homokkal soványított, vörös, a törésselületeken szürke

Leírás: Egyszerű, kissé kicsúcsosodó lezárású peremtöredék, egyik fele kifelé hajlik. Külső oldalán két egymással párhuzamos borda fut. Ez az oldal, és belül lefolyva nagyjából egyenletes vastagságú barnászöld mázas.

Méretetek: 45x39x5 mm

**Kat. sz. 25**

Id. l. sz.: 69- 70- 133

Lelőhely: taglio k-3 (tra le mura, sopra il pavimento), taglio g-4/g-5/h-4/h-5 (crollo), taglio h-4 parte meridionale, taglio g-4 parte settentrionale (crollo di pietre)

Anyag: homokkal soványított, kívül vörös, a törésselületeken szürke

Leírás: Külső felületén mázatlan, díszítetlen, belül egyenletes, fényes, meleg barna mázzal borított, összetartozó oldal- és peremtöredékek. A perem kihajló, majdnem vízszintes, csak kissé ívelt. Kívül két párhuzamos hornyolat fut, és egy csíkban a máz is lefolyt.

Méretetek: PV= 9 mm; Szp= 8 mm; FV= 4-5 mm

**Kat. sz. 26**

Id. l. sz.: 116

Lelőhely: taglio h-4 parte meridionale, taglio g-4 parte settentrionale, crollo di pietre

Anyag: homokkal soványított, barnászöld

Leírás: Több darabbról összeragasztott, kisebb, majdnem gömbtestű edény. Az alj az oldalhoz folyamatos ívben csatlakozik, láthatók rajta a korongról levágás nyomai. Kívül mázatlan, dísztelen, jól kivehető korongolásmintákkal. Füle nagyjából a test közepénél csatlakozott, lapított átmetszetű szalagfűl lehetett. Pereme talán kissé kihajló volt. Belül fehér angób alapon kopott, de nagyjából egyenletes vörösesbarna mázas.

Méretetek: M= 113 mm; FV= 5 mm; AV= 3 mm; Da= 80 mm; Df= 9x41 mm

**Kat. sz. 27**

Id. l. sz.: 12

Lelőhely: vano XXVII, sopra il livello della saglia attuale, lungo il muro occidentale

Anyag: homokkal soványított, sárga

Leírás: Talpastál aljtöredéke. Talpa alacsony, alsó része tagolt. Az alj meglévő része egyenes. Rajta barnászöld mázzal márványozott minta. A talprészen ugyanilyen, csak zöldes.

Méretetek: M= 15 mm; Mt= 9 mm; FV= 5 mm; TV= 11 mm; Dt= 70 mm

**Kat. sz. 28**

Id. l. sz.: 23

Lelőhely: saggio N-S nell'asse del cortile settentrionale. Sporadici.

Anyag: homokkal soványított, vörös

Leírás: Vsz. egy tá alja. Külső felületei nagyon kopottak. Belső oldala sárga és fekete, festett, íves vonalakkal díszített és szintelen mázzal borított.

Méretetek: 38x47x6 mm

**Kat. sz. 29**

Id. l. sz.: 183

Lelőhely: taglio h-3, tra le mura, sopra il pavimento

Anyag: keményre égett, ívül rózsaszínes, belül halványsárga, soványításként néhány nagyon apró fekete homokszem látszik

Leírás: Viszonylag kis méretű, mély, ferdén, laposan kiálló, majd kissé felállított peremű, klasszikus "mélytányér" formájú majolikátányér. Kívül a lefolyt máztól eltekintve mázatlan, belül visz. jó minőségű ónmáz, díszítetlen. Alján a korongról levágás nyomai. 3 db-ból ragasztva.

Méretek: M= 37 mm; Szp= 26 mm; PV= 7 mm; FV= 5 mm; AV= 3 mm

**Kat. sz. 30**

Id. l. sz.: 7

Lelőhely: taglio h-4 (parte meridionali), taglio g-4 (parte settentrionali), crollo di pietre

Anyag: finoman soványított, sárga (tojáshéjszínű)

Leírás: Majolikátányér vagy -tál peremrésze. A perem kihajló, kissé fölfele áll, az oldalhoz egyszerűen csatlakozik. A perem részben letört, így szélessége nem meghatározható. Kívül mázatlan, belül fehér fedőmázzal borított. A külső oldalon, a perem csatlakozásától kb. 25 mm-re hornyolat fut, máskülönben díszítetlen.

Méretek: 50x66x6 mm; PV= 5 mm

**Kat. sz. 31**

Id. l. sz.: 6

Lelőhely: taglio h-4 (parte meridionali), taglio g-4 (parte settentrionali), crollo di pietre

Anyag: finoman soványított, sárgásfehér (vajszínű)

Leírás: Majolikátányér vagy -tál alja. Alacsony talpon áll, a fal viszonylag meredeken ível fölfelé. Fala a talpnál vastagabb. Kívül- belül fehér fedőmázzal borított, amely a belső oldalon vastagabb és jobban meg is maradt. A megmaradt rész díszítetlen.

Méretek: Mtalp= 5 mm; Dtalp= kb. 60 mm; M= 31 mm; FV= 6-9 mm

**Kat. sz. 32**

Id. l. sz.: 184

Lelőhely: taglio h-3, tra le mura, sopra il pavimento

Anyag: rózsaszín, keményre égett, soványításként néhány nagyon apró fekete homokszem látszik

Leírás: kívül mázatlan, belül fehér angóbbal borított tálka töredéke. Alacsony, tömör talpgyűrűn áll, formája kb. félgömb alakú. Oldalán szándékosan meghagyott korongolásvonalak. Peremének felső része egyszerű, lekerekített, majd az edény tetejétől 14 mm-re kezdődően gallért képeztek ki rajta. A peremet két vízszintesen körbefutó, rovátkolt vonal díszíti.

Méretek: M= 55 mm; Szp= 6 mm; PV= 28 mm; FV= 8 mm; Mt= 3 mm

**Kat. sz. 33**

Id. l. sz.: 11

Lelőhely: taglio d-3 NE, nella bruciatura a Ovest dell'angolo a doppio muro

Anyag: finoman soványított, sárgásfehér (vajszínű), viszonylag puha

Leírás: Majolikátál összeálló töredékei. Alja egyszerű, kívül kb. 5 mm magasan úgy van kiképezve, mintha talpa lenne, de belül nem vastagabb az alj. Láthatók a korongról levágás nyomai. Fala 35 mm magasságban egyszer megtörik. Pereme egyszerű, függőleges, kissé csúcsosodó. Fala a profil megtörésénél vastagszik. Belül a fehér fedőmáz nyomokban maradt meg, rá sötétlila/fekete vonalak és világoskék cikcakkminta vannak festve. Belül az alj is festve lehetett, de ebből csak egy kicsi fekete pötty maradt. Kívülre vsz. csak lefolyt a máz, itt csíkokban van meg. Egy helyen úgy tűnik, a perem már a mázazás előtt kitört, ui. a máz a törésen folyt keresztül. A törésfelületek mindenütt erősen megkoptak.

Méretek: M= 65 mm; FV= 7-9 mm; PV= 5 mm; AV= 4 mm

**Kat. sz. 34**

Id. l. sz.: 28

Lelőhely: taglio h-1, tra le pietre del muro medievale N-S

Anyag: homokkal soványított, sárga (tojáshéjszínű)

Leírás: Majolikátányér összeálló töredékei. Anyaga hasadásra hajlamos. Pereme széles, majdnem vízszintesen kihajló, kissé felemelkedve, lekerekítve záródik. Öble sekély. Kívül a fehér fedőmáz nyomai csak a peremen

láthatók, belül is erősen lepattogzott. Sárga, piros és kék festéssel díszített, vékonyabb és vastagabb csíkokkal és vonalakkal.

Méreték: FV= 5 mm; PV= 6 mm; Szp= 47 mm

**Kat. sz. 35**

Id. l. sz.: 30

Lelőhely: sporadica

Anyag: nagyon finoman soványított, fehér (elefántcsontszínű)

Leírás: Majolikaedény töredéke, a többinél újabbnak tűnik. Fehér fedőmáza fényes, egyenletes, belül dísztelen, kívül türkiz, sötétkék és sárga festéssel díszített, talán növényi minták lehettek rajta.

Méreték: 29x39x6 mm

**Kat. sz. 36**

Id. l. sz.: 187

Lelőhely: taglio g-4, parte settentrionale, crollo di pietre

Anyag: Sárgásrózsaszín, közepesen keményre égetett, fekete és fehér, apró szemcsékkel soványított

Leírás: majolika- oldaltöredék. Belül fehér angóbbal borított, kívül a fehér ónmázat vastagon vitték fel, látszanak az ecsetnyomok. Rajta fekete- türkizszínű festés, úgy tűnik, egy címerpajzs, benne balról jobbra fölfelé irányuló ferde sávokkal., fehérrel majd türkizzel keretelve.

Méreték: 66x47x4 mm

## Rövidítések feloldása

DEL TURCO = M. DEL TURCO: Documenti e bibliografia intorno al territorio della villa imperiale di San Potito di Ovindoli. In: D. GABLER - F. REDŐ (a cura di): Ricerche archeologiche a San Potito di Ovindoli e le aree limitrofe nell'antichità nell'alto medioevo. Atti del convegno sui problemi archeologici di una villa romana nella Marsica. Budapest, 24 novembre 2000. L'Aquila 2008, 25- 40.

GABLER – REDŐ = D. GABLER – F. REDŐ: Lo svolgimento strutturale della villa romana di San Potito. In: D. GABLER - F. REDŐ (a cura di): Ricerche archeologiche a San Potito di Ovindoli e le aree limitrofe nell'antichità nell'alto medioevo. Atti del convegno sui problemi archeologici di una villa romana nella Marsica. Budapest, 24 novembre 2000. L'Aquila 2008, 41- 70.

STAFFA – ODOARDI = A. R. STAFFA – R. ODOARDI: Le produzioni ceramiche in Abruzzo fra V e XII secolo. In: G. P. BROGIOLI – S. GELICHI (a cura di): Le ceramiche altomedievali (fine VI – X secolo) in Italia settentrionale: produzione e commerci. 6° seminario sul tardoantico e l'altomedioevo in Italia centrosettentrionale. Monte Barro – Galbiate (Lecco), 21- 22 aprile 1995. Mantova 1996, 171- 215.

WHITEHOUSE = D. WHITEHOUSE: The Medieval Glazed Pottery of Lazio. Papers of the British School at Rome 35 (1967), 40- 86.

Id. l. sz. = ideiglenes leltári szám

M= magasság

Mt= a talp magassága

Dsz= szájátmérő

Da= aljátmérő

Dt= talpátmérő

Df= fülátmérő

PV= perem vastagsága

AV= alj vastagsága

FV= falvastagság

Szp= perem szélessége

Képaláírások:

Fig. 1 – San Potito. A villa, a vár és a római híd egymáshoz viszonyított helyzete. (Forrás: GoogleEarth)

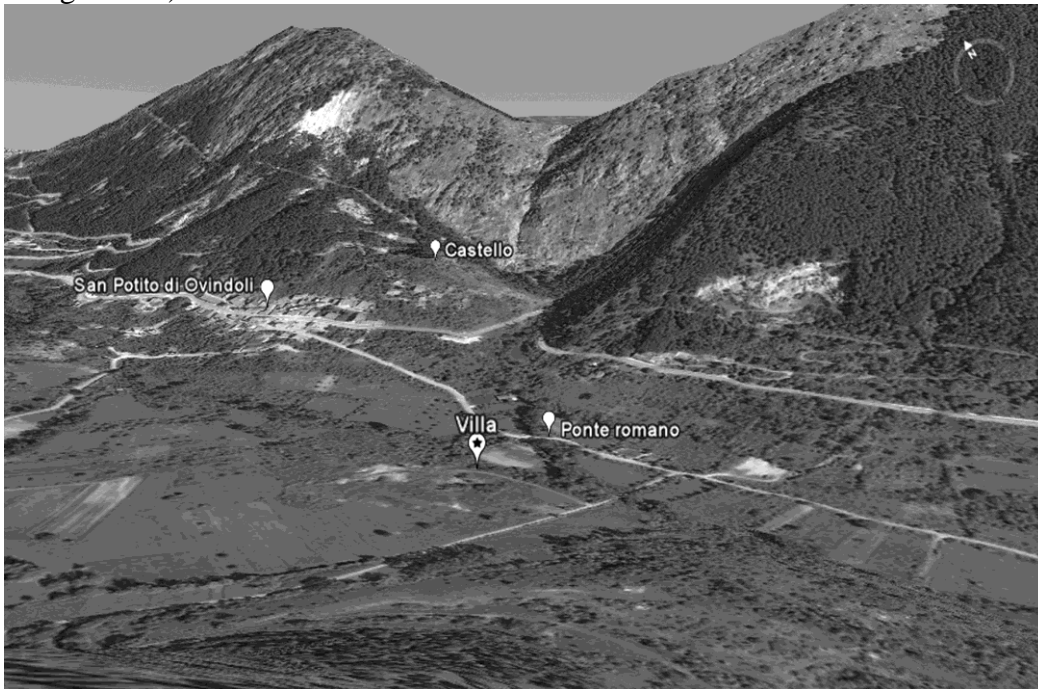


Fig. 2 – A középkori kerámialeletek megoszlása a lelőhelyen. (Forrás: GABLER – REDŐ, 44/ Fig. 2)





Fig. 3 – „A” csoport. Fig. 4 – „B” csoport

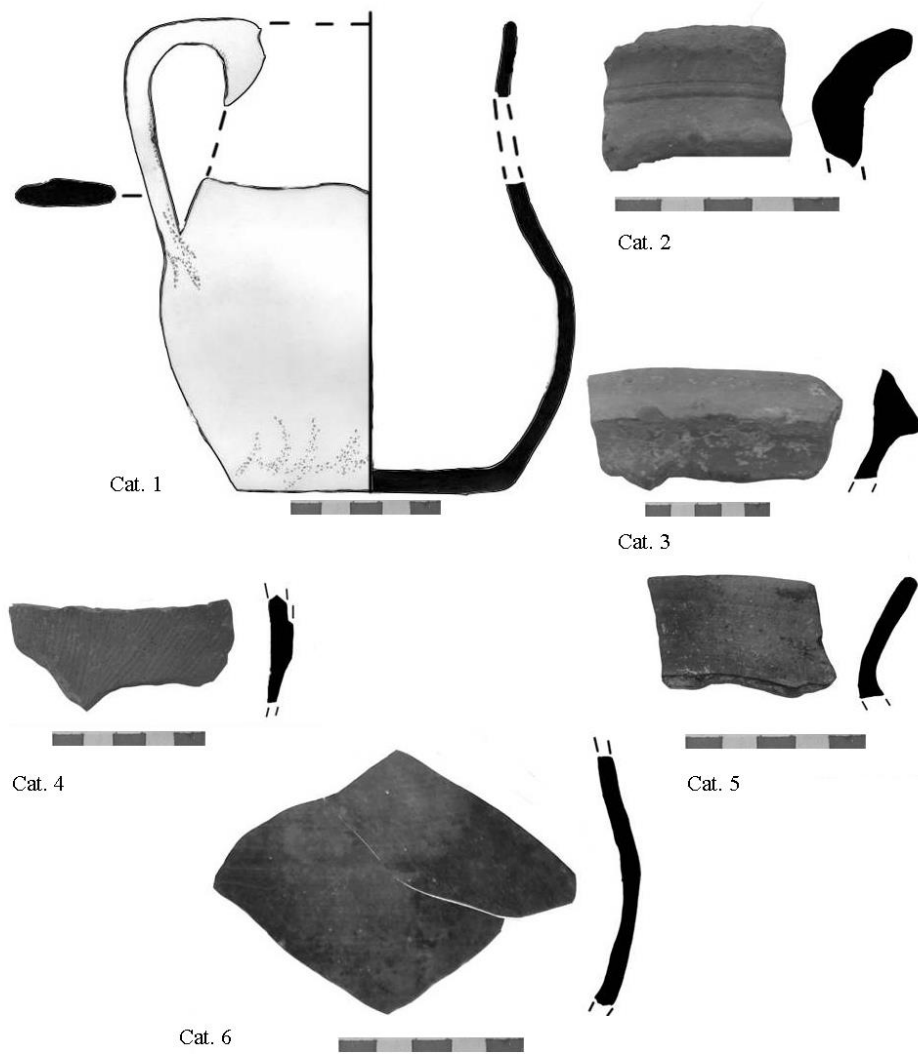


Fig. 3

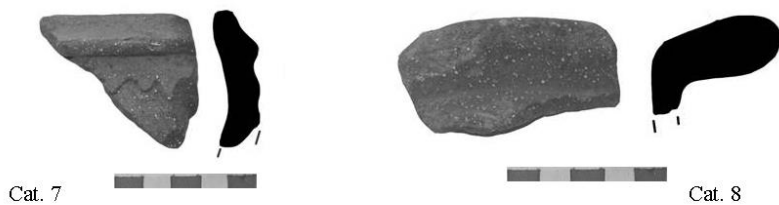


Fig. 4

Fig. 5 – „C” csoport. Fig. 6 – „D” csoport, peremformák

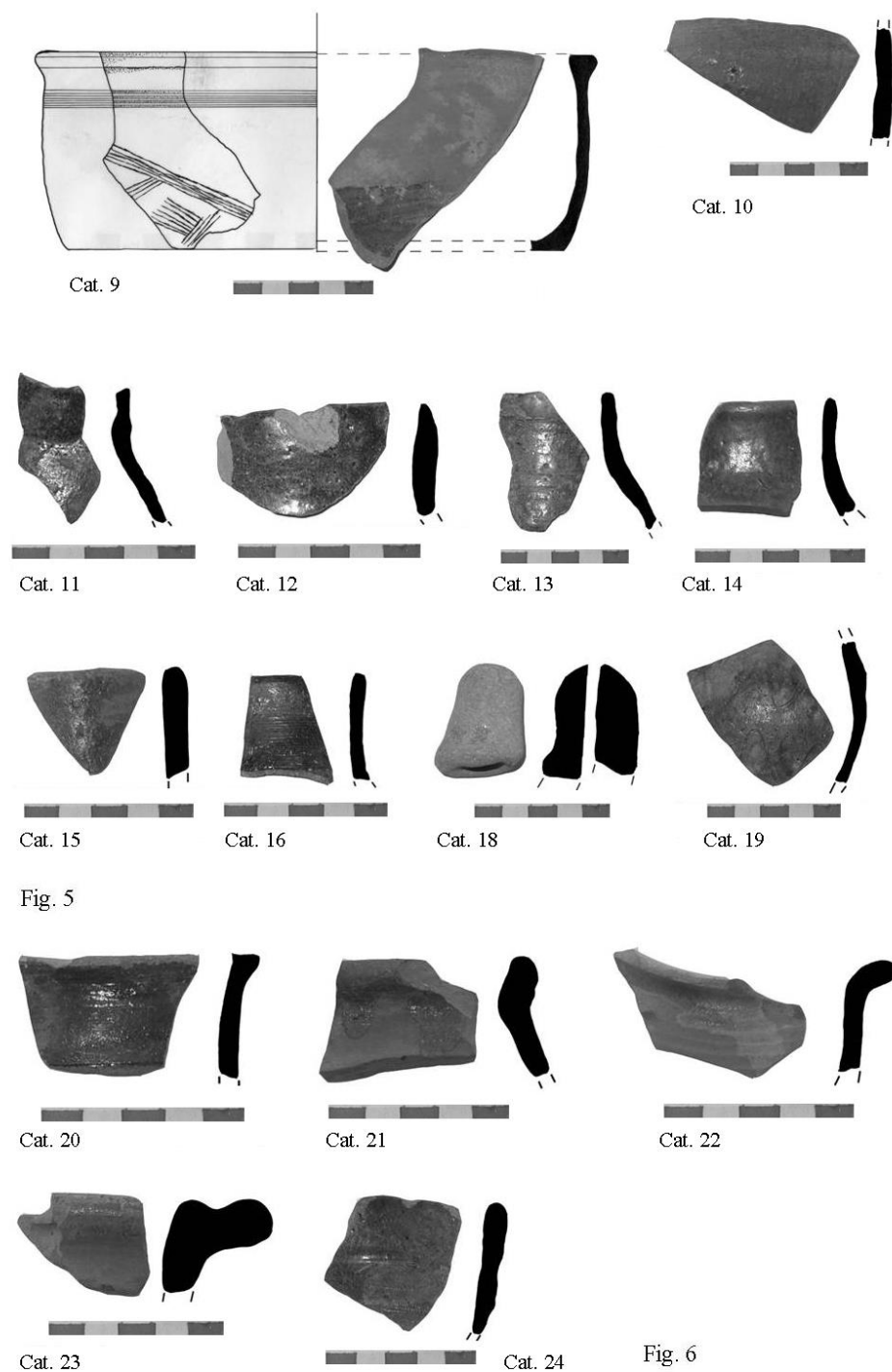
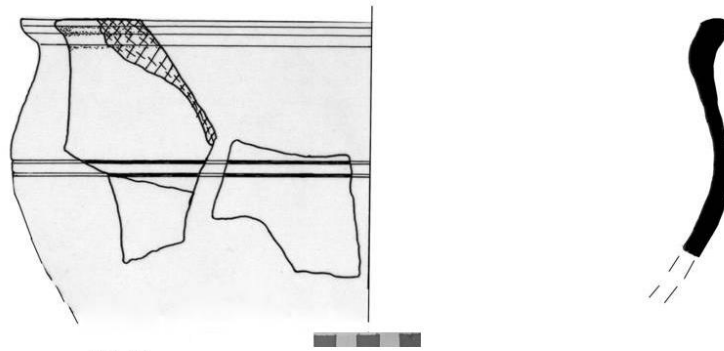


Fig. 7 – „D” csoport. Fig. 8 – Egyéb ólommázas töredékek.

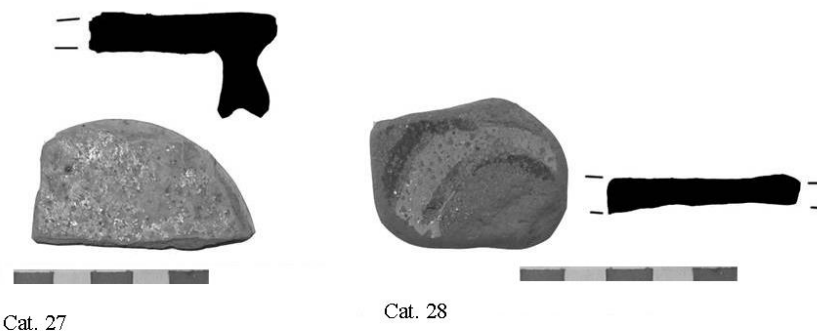


Cat. 25



Cat. 26

Fig. 7



Cat. 27

Cat. 28

Fig. 8

Fig. 9 – Ónmázás kerámia.

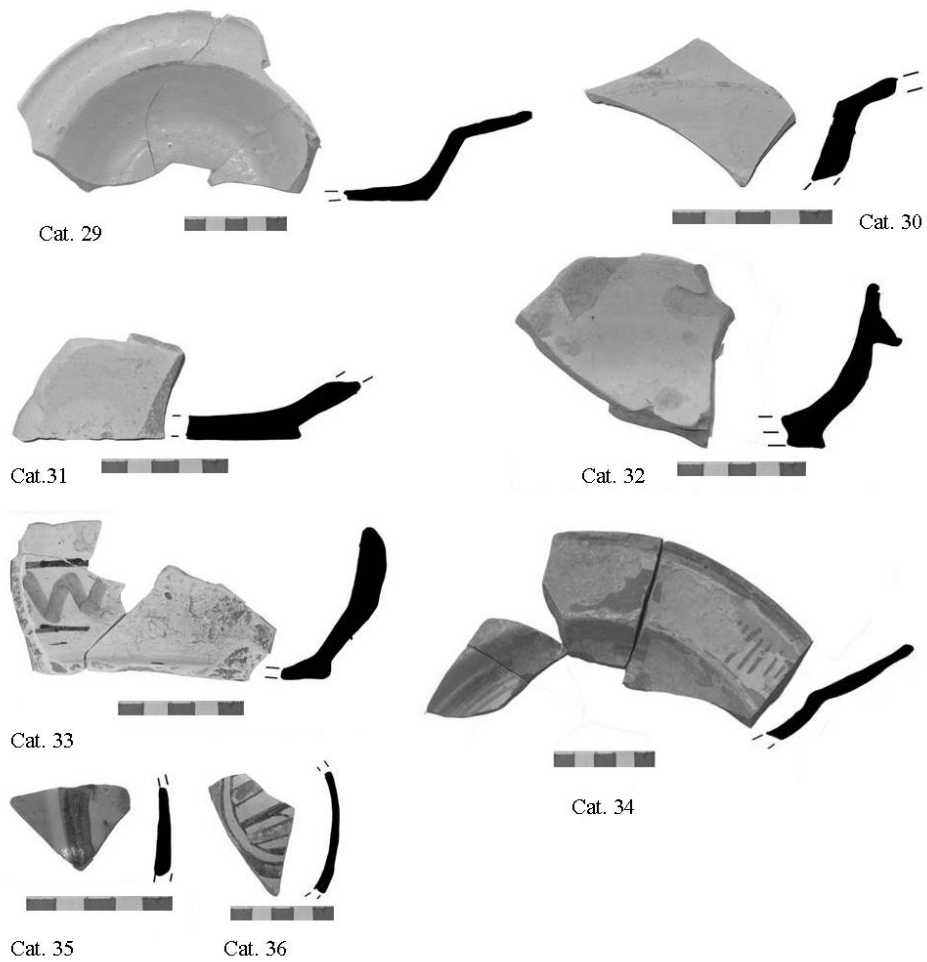


Fig. 9

Fig. 10 – A konyhai és asztali kerámia típusok megoszlása.

Fig. 10

