



## Régi hazai lőportartók szarvasagancsból.

Irta dr. JANKÓ JÁNOS.

Lehóczky Tivadar az «Ethnographia» folyóirat 1895. évi I. füzetében «Régi ruthén puskaportartók» cím alatt tíz darab szarvasagancsból készült puskaportartót ír le s azok apró, részleteket csak homályosan és kevéssé feltüntető rajzait is közli. Noha a rajzok fogyatékosak, s magyarázó (leíró) szövegük csak két oldalra terjed, tudtommal Lehóczky az első, ki a magyar irodalomban ily szarvasagancsból készült lőportartók leírását és rajzát közli, ámbar e tárgyak hazánkban eléggé ismeretesek. Így a M. N. Múzeum birtokában is vannak ily puskaportartók, és pedig a Régiségtárban 22, a Néprajzi Tárban 2, összesen 24 darab, mely a Lehóczky által leírt 10 példánnyal 34 darabot tesz ki. Ez anyag, ha nem is nagy, de elég jelentékeny arra, hogy e vadászati dísz tárgyak díszítésének természetét közelebbről megismerhessük s összehasonlításuk által azoknak korbéli és nemzetiségi eredetére, a néphez, iparhoz és művészethez való viszonyára néhány megjegyzést tehessünk.

A 34 példányból álló sorozat első megtekintése arról győz meg, hogy egyetlen egyet kivéve a többi 33 technikája ugyanaz: ezekbe a disz be van vésve, karczolva, míg amaz egy már technikájában sokkal tovább haladt s vésett rajzai mellett e rajzoknak megfelelően különböző anyagokkal be van rakva. Ez egyet kivéve, többiek a szerepéről, előállításuk technikájáról Lehóczky idézett dolgozatában annyit közöl, a minél többet a tárgyakból mi magunk sem olvashatunk ki, ezekre nézve tehát meg kell elégedni az ő ide vonatkozó sorainak idézésével:

«A ruthén parasztvadász lövő készletét még most is a régi, forradalomelőtti időkben divatozott egyszerű modor szerint tartja egyszerű kis kopott bőrtarisznyában, melyben önmaga készítette sima szarvú tartóban van elhelyezve puskapora; sörétkészlete pedig egy vászonzacskóban elkülönítve. A municzió mellett ott szokott rendszeren heverni sőtartója, csontsípja és tülökje, melyekkel az őzeket, szarvasokat és császármadarakat csalogatja.

«A sőtartók és tülök néha vonalakkal s virágokkal s itt-ott gyarló állatképekkel vannak díszítve, melyek nem sokkal különbek azoknál, melyeket barlangokban őskori csontokon felfedeznek. A puskaportartók a szarvak hegyéből készülnek; vannak azonban ilyenek mellett régi divatú, szarvasagancsból készített puskaportartók is, melyek most már kimentek a használatból s legfeljebb ereklyékül őriztetnek. Hosszú évek óta foglalkozom e ritkaságok gyűjtésével; de összesen csupán tíz darabra tudtam szert tenni belőlük, melyek sajátos díszítvényeik miatt különösen felhívják a tárgyi néprajz iránt érdeklődők figyelmét.

«Úgy látszik, hogy hazánk felső hegyes vidékein divatoztak egykor e sajátos alakú puskaportartók, melyeket a falusi vadászok szarvasagancsból maguk oly módon készítettek, hogy a szarvat ott fűrészelték el, hol az két ágra nyuló legvastagabb bogot képezett, úgy hogy a tartó háromágú lett. Ezt belül egészen kivájták, a két alsó szárát csontlemezzel befedték, felső szárát pedig, mely nyilásul szolgált, rézlemezről vagy csontból készült fedővel látták el oly módon, hogy abba egy 4—5 cm. magas és 1½ cm. átmérőjű kiálló csövet illesztettek, mely egy emberfejalakú lapos lemezzel volt kívülről elzárható. Ez agancsrészekről azután a falusi művész az érdes felületet levakarta s üveggel vagy más éles eszközzel simára gyalulta, úgy hogy felülete a legszebb elefántcsontéhoz lett hasonlóvá. Erre



aztán különféle vonalakat, virágokat, leveleket, köröket és állatokat karczolván, a műnek tetszetős és csinos alakot adott; felső végére pedig két karikát vagy négyszögű sodronycsatot illesztett be a végből, hogy arra zsinórt vagy vállszíjat erősíthessen . . . Valamennyinél feltűnő az, — mondja más helyen Lehóczky, — hogy a mesterek körzőkkel dolgoznak s leginkább köröket alkalmaznak díszítésül. A többi alakok csekély ügyességre vallanak. Napjainkban a ruthén pórok nem igen foglalkoznak már ily apró tárgyak készítésével . . . szarúból és agancsból senki sem metsz többé puskaportartókat.»

Nagyjában ennyi az, a mit ez agancs-lőportartók készítéséről mondhatunk; de csak nagyjában! mert látni fogjuk, hogy múzeumi anyagunk ismerete tetemesen bővíteni fogja a díszítésekre vonatkozó ismereteinket.

A díszítő elemeket vizsgálva, szarvasagancsból készült puskaportartóink első főcsoportja az melynél a dísz kizárólag mértani alakokból áll; a mennyiben pedig ezeknél, itt-ott, egészen mellékesen félreeső üresen maradt térségek betöltésére állatalakok is vannak alkalmazva, ezek csak kicsiny, egyszerű, többnyire ügyetlen kidolgozású formák.

A mértani alakok közül legkönnyebben csinálja meg a népies művész a kört körzővel, s így sorozatunk legelső két tagja az, melyet Lehóczky a VI. és X. számmal jelöl s a VI. ábrán mutat be, s melyekről azt írja, hogy «kizárólag körzővel bekarczott apró körökkel vannak ékítve.» Ezeknél tehát a díszítési alakok kizárólag kis körökből állanak.\*

Valamivel fejlődöttebb alak az, melyet Lehóczky a III. ábrán mutat be; ennek «közepén egy díszes nagy kör van bekarczolva s annak belseje apróbb körökkel kitöltve, a minthogy a szárain és nyaka körül is ily apró körökből formált virágszerű csoportok látszanak». E darabon évszám is van és pedig: 1729. A mennyire a homályos rajzból kivehetem, úgy a szájnnyílás alatt mint a szárak végén a díszített mezőt egy-egy sáv zárja be, melynek két széle kettős vonalú, míg a sáv síkját egymás mellé sorakozó köröcskék töltik be. A középső díszes nagy kör, valamint az ebben levő kisebb kör, valamint végül a körök középpontját képviselő legbelső kis köröcske, mindannyi kettős vonalúnak látszik, s a belső kör s az e körül kifejlesztett körgyűrű díszítése abból áll, hogy terület egy-egy sor apró köröcske tölti be. A díszített mező oldalszegélye nem látható jól.

Az, a melyet az 1. ábrán bemutatunk, díszítéseiben a múzeumi példányok közül a legegyszerűbb. Ennek egész hossza 19 cm., melynek mintegy fele esik a szárakra, fele a nyakra; a két szár belső csúcsa közti távolság 14 cm.; a felső szájnnyílás átmérője 4.5 cm.; a jobb száré 2.5 cm., a balszáré 4.0 cm. A két szárnak, valamint a szájnnyílását esontlemez zárja el; a szájnnyílás esontlemezébe van beillesztve a csonttöltőke s ennek oldalán, alul, ugyancsak csontból a záró lemezke. A nyak két oldalán két vaskarika van besröfölvé a felfüggesztő zsinór számára. A tárgy megtartási állapota jó s csak az élek felületén mutat kopást.

A mezőnek harántszegélydisze sem a nyakon, sem a jobbszáron nincs; csak a balszáron találunk ilyet; ez áll egy egyszerűen ferde irányban bevonalkázott keskeny sávból, melynek alján egymás mellé sorakozó kettős vonalú félkörök, míg rajta harántul reczésen bevonalkázott háromszögek — csipkék — ülnek. Hasonlóképen az oldalél hosszában végig szintén harántul reczésen vonalkázott sáv húzódik, a hátsó felület felé kettős vonalú félkörösorral, a mellső felület (mező) felé harántul reczésen vonalkázott háromszögű csipkék sorával. Ugyaníly dísz szegélyezi be a szárközti ívet is a sávval s a mező felé tekintő csipkesorral, de a kettős vonalú félkörök sora nélkül.

A nagy mezőt két alak díszíti; a szájnnyíláshoz közel egy magában álló négyszög, melyet alul és felül harántul reczésen vonalkázott sáv szeg be, míg két oldalát az előbbiekkal teljesen egyező csipkesor díszíti; a négyszög belsejében is van négy ily vízirányos csipkesor, melyekből kettő-kettő csipkének hegyét egymásfelé fordítja, de ez csak oly terv volt, melyet a primitív kéz csak tökéletlenül hajtott végre. A másik alak a mező közepén egy hatküllős kör, harántul reczésen vonalkázott küllőkkel, a kör külső felületén pedig a már leírt csipkesorral.

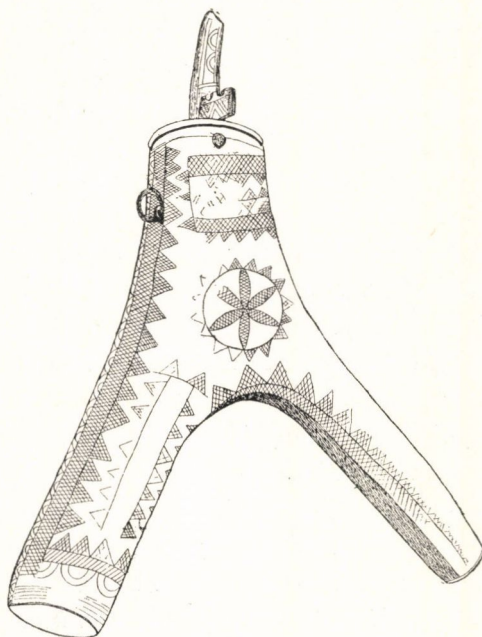
\* Római számokkal a Lehóczky-gyűjtemény, arab számokkal a muzeum példányait jelöljük.



Ugyanezen díszítő elemek érvényesülnek a töltőkén (kettős vonalú félkörök) és zárólemezkéjén (a csipke) is.

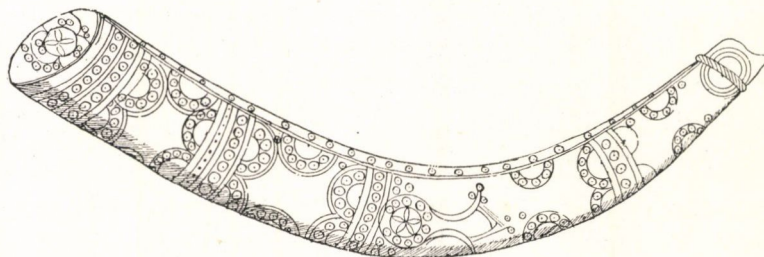
A Régiségtár tulajdona (1871 : 337.), s Jóry Kelemen pénzügyminiszteri tisztviselő ajándéka.

A 2. ábrán bemutatott lőportartó nem kétágú, ez csak a szarv egy el nem ágazó (talán végső) részéből készült; legnagyobb hossza mintegy 20 cm., alsó nyílásának átmérője 3 cm., a felső 1·5 cm.; az alsó nyílást csontlemez zárja el, a felső nyitott. Megtartási állapota teljesen ép.



1. ábra, t. n.  $\frac{1}{3}$ -a.

Két felülete van, egy mellső és egy hátsó, melyek beosztása és díszítése teljesen egyező. A hosszú felület fel van osztva négy mezőre s ezeket egymástól rendszeren egy oly harántsáv választja el, melyet alul és felül kettős vonal szegélyez, s melynek belső terét, mint valami gyöngysor, apró köröcskékből



2. ábra, t. n.  $\frac{1}{2}$ -e.

álló sor tölti ki. Csak a szárnysegélynek megfelelő legalsó szegély áll két ilyen sávból. Az így nyert négy mezőben az ékítés ismét ugyanaz: a négyszegletes mezők négy oldalára egy vagy két félkört rajzolnak, melyek mind egyenlő sugarúak s egymást érintik. E félkörökből egy ugyanazon központból kiinduló kisebb sugarú félkör körgyűrűt szel le, s a véső e körgyűrűbe — gyöngyfűzér módjára — egyenlő apró köröcskéket sorakoztat. Az alsó két tágasabb négyszögben, a hol több a tér, még e körgyűrű külső vonalát is megkettőztetik.

Mint látjuk, ez csupa szegélydísz s három négyszögben ezen elemi alakokon kívül egyebet nem



találunk. Alulról számítva a harmadik — leghosszabb, tehát fő — mezőben azonban már egy különálló dísz jelenik meg, mely tisztán körzővel a tulipánt akarja utánozni. Ez áll egy ötküllös körből, mely körgyűrűbe van foglalva; a körgyűrű síkját ismét a gyöngyfüzér módjára egymás mellé sorakozó köröskék töltik be. A körgyűrű külső vonala azonban felül megszakad s két szíromszerűen kihajló félkörvonalba megy át (melyek középpontjai is láthatók), míg a kettő közt a harmadik szíromot szabad kézzel próbálta utánozni a készítő.

E példányon érdekes jelenség az is, hogy míg ez agancs két felületét a domború hajlású élen csak egy vonal választja el, addig a homorú felületen egy keskeny, két vonal közé fogott sáv, — «toldás» — képezi a válaszfalat, melyben a kis köröskék szétszórt sora vonul végig.

A Régiségtár tulajdona (1871 : 218.2.), s Szöllősy Lajos küldeménye Mármaros-Szigetről.

A 3. számú ábrán bemutatott lőportartó hossza 19 cm., melyből a nyakra 11·5 cm. esik, a többi a szárazakra, melyek közül a balszár vagy 1 cm.-rel hosszabb, mint a jobb; a szájnylás átmérője 5·4 cm., a jobb szár nyílásának átmérője 4·3 cm., a balé 3·3 cm., a szárköz 14·5 cm., a töltőke hossza 2·7 cm. A száj nyílását szarúfödő zárja el, melybe a töltőke van beeresztve; a száraz nyílását szintén szarúlemezek zárják el. A felfüggesztő vaskarikáknak csak lyukai vannak meg. Megtartási állapot jó, rajzok épek, kopás csak a jobb ágon s az is kevés.

E puskaportartó diszítését a kéz ügyetlensége és a készítőnek ily művekben való kezdetlegessége jellemzi; csaknem az összes diszítések körzővel készültek, de azért minden alak a kéz gyakorlatlan-ságára vall.

A szárazoknak harántszegélydíszre — könnyebb megértés okából itt kell kezdenem — egyforma elemekből áll; alapját két sor egymás felé irányuló s váltakozó állású fogazat képezi, a fogak rövidek, széles alapúak. A jobb száron ebből egy kettősvonalú, hosszú, egyenszárú háromszög — tornyocska — emelkedik ki, csúcán egy kettősvonalú körrel úgy, hogy a külső körvonal és a háromszög külső vonala a csúcson összeolvad. E tornyocska mellett jobbra egy második tornyocskának kellett volna következni, de ennek már csak a kettősvonalú csücskörét véste be a mester, s miután a tér így nagyon üres maradt, annak alsó részébe a tornyocska helyére ismét egy kettősvonalú kört karczolt, a többi tért pedig sűrűn behinté pontokkal; a tornyocska tere különben sűrűn be van vonalkázva vízszintesen s magassági vonalát pontsor jelöli. A hol több ily tornyocska képezi a szegélydíszet, azok csücsait rendszeren homorú hajlású, kettősvonalú körív köti össze; ez, noha jelen esetünkben a másik háromszögnek csak csücsköre van meg, itt is meg van. A tornyocskák fölött két sor szemköztes és váltakozó állású fogazat következik, melyen négyesvonalú két félkör ül, míg végre ezek felett ismét két sor váltakozó állású fogazat zárja be a szár szegélydíszét s ezzel a szárnak csaknem egész mezejét.

A balszár, noha ugyanazon elemekből, de más csoportosításban van diszítve. Megvan alul a két sor váltakozó fogazat; e fölött megvan a tornyocska, de ez már alig van bevonalkázva, mintha a mester sietett volna; megvan a tornyocska csúcán a kettősvonalú kör is, de itt a háromszög csücsa egyenesen a kör középpontjául szolgál; meg van a tornyocskákat összekötő kettősvonal is, de itt nem homorú, hanem domború az, tehát mintegy kifordított. Ezek fölött aztán ott van a két sor váltakozó állású fogazat, de menten utána ismét két sor váltakozó fogazat s csak ezután a két, többé nem négyes, hanem csak kettősvonalú félkör, melyek belső térsége már sűrűn bepontozott.

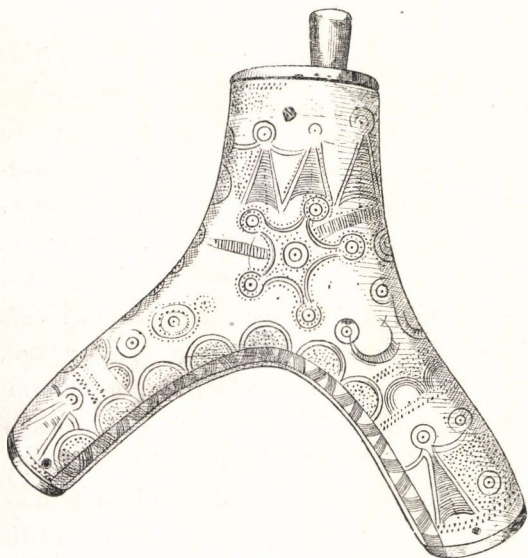
A hol a tornyocskát díszként alkalmazni szokták, ilyen esetekben az a nyaknak szegélydíszét is képezi még pedig úgy, hogy a tornyocskák alapja a száj karimája, csücsük pedig a nyak mezeje felé tekint. Az a ki e lőportartót készíté, az elvet ismerte, de az alkalmazásban nem volt gyakorlata, s így e dísz a nyak szegélyén nem a szokásos, hanem épen az ellenkező módon úgy alkalmazta, hogy az alakok a térben látszanak lebegni s a nyak szegélydíszre nincsen szervesen lezárva, megalkotva. A nyak szegélye helyén három egymáshoz csatlakozó kettősvonalú tornyocskát látunk, csücsükön a kettősvonalú körökkel, melyek külső vonala csak érinti a tornyocskák csücsait, és a tornyocskák csücsait összekötő kettősvonalú homorú körivekkel.

Mindkét oldalfelületet a hátsó felülettől, valamint a két szár közti ív felületét a hátsó felülettől egy széles sáv választja el; ebben tört szalag fut végig, melynek majd jobbra, majd balra dülő tört



részeit 6—8 egymás mellé sűrűn s egymással párhuzamosan rótt vonalcsoportok alkotják. E sávon, a belső mező felé tekintve, egymás mellett kettős vonalú félkörök sorakoznak, melyek belső térsége sűrűn bepontoszott. E félkörökből alkotott sor mindkét szár külső végétől a szájig húzódik, valamint a két szár közti ív mentén, még pedig a balszár alsó végétől a jobbszárnak csak közepéig, vagyis a második fogazatsorig, a mi ismét szabálytalanság.

A belső mező főalakja egy ötágú csillag; ennek középpontja, valamint az ágak vége egy-egy kettős vonalú kör; ez ágvégi köröcskék a középponttal szerves (sugaras) összeköttetésben nincsenek, hanem csak egymással kötik őket össze domborodásukkal a csillag középpontja felé tekintő kettős vonalú félkörök, úgy hogy a csillag középpontjának kettős körvonala a félkörök által határolt ötszögbe van zárva. Hogy a csillag még díszesebb legyen, úgy az összes köröcskéket, mint ezeknek kettős vonalközét, valamint az ezeket összekötő félkörívek domború és homorú felületét egy-egy pontsorral díszíté a készítő, persze itt-ott ebben is kihagyván s elstetvén egyetmást. E csillagot a lőportartó széleihez két vonalkázott keskeny sáv fűzi, mi által a csillag úgy látszik függeni, mint boglár a lánczon. A csillagtól



3. ábra, t. n.  $\frac{1}{3}$ -a.



4. ábra, t. n.  $\frac{1}{3}$ -a.

lefelé, jobbra és balra, a szárak irányában még néhány szabálytalan be nem fejezett kör és félkör látható teljes vagy pontsoros vonalból.

A tárgy a Régiségtár tulajdona, száma lehullván, a leltár származási adatait nem nyerhettem meg.

A 4. számú lőportartó egész hossza 21 cm., ebből a modern sárgaréz töltőke 7 cm., maga az agancs tehát 14 cm., miből a nyakra csaknem 11 cm. esik. A szájnylás átmérője 4 cm., a szárak nyílásának átmérője 3—3,5 cm., a szárköz 8 cm. A szájnylást a sárgarézről készült teljesen modern rugós töltőke, a két szár nyílását pedig sárgaréz lemez zárja be. A nyak jobb oldalán és a szárközben egy-egy kicsiny vaskarika a felfüggesztésre szolgál. Ez az első példányunk, melyen évszám van s ez: 1650. Megtartási állapot jó, rajzok épek s csak a főéleken van kopás.

E példánynál a nyak igen hosszú s csaknem fele szegélynek van fentartva. A szegélyt a mezőtől egy sáv választja el, melyet alul és felül kettős vonal határol, míg a sáv terében a váltakozó fogazatos dísz fordul elő, csakhogy itt már ennek egy valamivel fejlettebb alakja lép fel, a mennyiben az egyes fogak szabad kézzel vont kis körívvel vannak összekötve és az ezen ívek és az alapvonal közé eső tér kimélyítve. A sáv legfelső vonalán harántul reczésen vonalkázott háromszöges csipkedisz fut, melynek egyes csipkeit egymást érintő félkörök fogják körül, melyek központja mindig a csipke csúcsa, sugara pedig a csipkeháromszög alapjának fele. E csipke feletti térben két oldalt, egymásnak hátat



fordítva kérdőjelalakú hármasonalú s harántul vonalkázott csik áll, melyet csak a ruhazsinórhoz hasonlíthatni; a hol a két zsinórdísz feje egymáshoz közeledik, a hol tehát a tér legszűkebb, e közben kis kört találunk, melynek vonala ugyan hiányzik, de körben futó kis fogak által jelölve van, mely kép a nap, a hold vagy a csillagok népies ábrázolásának hű mása; a kérdőjel szárai közt pedig, tehát a hol a köz a legszélesebb, közvetlenül a csipke felett ez évszám látható: 1650.

A nyak mezejét egy nagy hatküllős rozetta tölti be, kettősvonalú körben, melynek külső vonalán a már leírt csipke háromszögei sorakoznak pontosan egymás mellé. A hat küllő közti tér a küllők közti hurok megfelelő homorú köriveivel hat hegyesszögű gömbháromszöggé van alakítva, melyek a háromszögszárak irányának megfelelően harántul reczésen vonalkázottak. A küllők a középpontot körülvevő kis körbe nem lépnek be s úgy ennek, mint a küllőknek felülete sima, vonalmentes.

Mint hogy a szárak rövidek, szegélydíszre nincs hely. A szárak felületén van még kettő-kettő a már leírt zsinórdíszből s ezek és a rozetta közt kettő-kettő a már leírt fogazatos körből. A rozettától jobbra egy kicsiny repülő madár, balra egy hal alakja látható. A szárköz szegélyzáró alakja a kettősvonalú tört vonal.

A Régiségtár tulajdona s a leltár szerint (1867:57) Gózon Imre ref. tanító és Boborócky János ajándoka Szent-Györgyvölgyről.

E csoportba tartozik még Lehóczky gyűjteményéből a II. számú löportartó, a melyről ezeket írja: «Érdekességet kölesönöz neki az, hogy a múlt század első tizedében Pintye Gregor máramarosi híres rabló tulajdona volt, néhány év előtt került birtokomba Nedeczey Ferencz munkácsi birtokostól, ki azt a máramarosi Mórícziaktól kapta. E szerint az ottani oláh puskások és paraszt vadászok is foglalkoztak ily művek készítésével.» Leírását Lehóczky a következőkben adja: «Ezen Pintye-féle puskaortartónak sajátságos czifrázata van; fent a nyaknál, valamint a balszárán is egyenes és hullámos vonalak vonulnak végig, míg a jobb szárán két helyen körzövel bevéselt négy-négy egymásba font hatágú kör látszik; a bognál 9 félkör s feljebb egy hatküllős kör szolgál díszítésül.» E leírást a rajz szerint még a következőkkel egészíthetem ki: Mindenekelőtt a belső térségnek a nyaknál harántszegélydíszje van, mely áll felül három egyenes, ez alatt három hullámvonalból; a balszár oldalszegélyét szintén hullámvonal képezi, de ez már, ha nem csalódom, csak kettősvonalú; a nyak mezejét három egymás mellé helyezett alak tölti be, jobbra egy négyágú csillag, középpütt a Lehóczky által is említett hatágú (hatküllős) kör — talán mint nap — s balról felfelé nyitott hármasonalú félkör — talán mint a félhold képe. A bognál a rajz szerint csak nyolcz — helyesebben négy kettősvonalú — félkör ül még pedig concentricusan.

Az eddig leírt 8 löportartó — és pedig 4 a múzeumi anyagból, 4 a Lehóczky gyűjteményéből, — díszítését tisztán mértani elemekből veszi. A következő csoport díszítése szintén csaknem kizárólag geometriai eredetű és szerkezetű, de főalakjuk a nyak nagy mezején oly sajátságos bélyeget ad a díszítésnek, hogy ez külön csoportba foglalásukat eléggé megokolja. A főalak ezeknél rendszeren körbe foglalt valamely rozetta vagy más alak, s a mi jellemző, a kör külső vonalához csápok (fogak vagy vitorlácskák) tapadnak, melyek majd kisebb, majd nagyobb kifejlődésűek, mivel fordított arányban számuk is majd nagyobb, majd kisebb és mindig a forgás irányában hajlók, haladók. Ez a forgókerék a maga csápjaival képezi e csoport alakjainak főjellemét.

E csoportból az első az, melyet az 5. ábrán mutatunk be. Ennek egész hossza 22 cm., ebből a nyakra 12·5 cm. esik, a többi az egyenlő hosszú szárakra; a szárköz 13 cm.; a felső szájnnyílás átmérője 5·8 cm., a jobb szár nyílásának átmérője 6·2 cm., a balé 4·9 cm. Mindhárom nyílás körülbelül egykorú fából való lappal van elzárva; a szájnnyílás fedőlemezában egy lyuk van, melyet fadugasz zár el, s ez szolgál a töltőke helyett. Megtartási állapota ép, rajzai tiszták. A jobb száron a cyrill betűs szám: 1782.

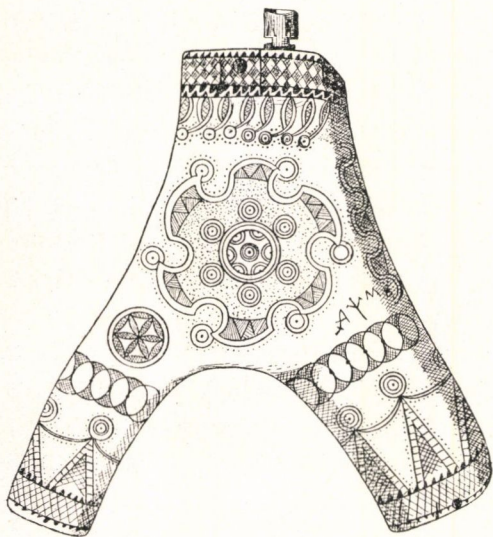
A nyak harántszegélydíszének legfelső része egy sor fogazatból áll a szájnnyílás felé tekintő fogakkal. Ez alatt egy sáv következik, rézsút sorokban elhelyezett négyzetekből, melyek közül sakktáblaszerűen minden második reczésen vonalkázott. E sávot alul két egymáshoz közel álló sora a változóan szembeállított fogaknak zárja be. E szegélydíszhez a mező felé egy kettősvonalú huroksor



esatlakozik; ebben minden alsó hurokfordulónál a hurkot egy kettősvonalú kör köti bogra, melyet még pontsor vesz körül, míg a hurkok belső mezeje harántul reczésen vonalkázott.

A szárok harántszegélydísze egyező; ez áll egy sávból, melynek alsó és felső vonalán fogsor ül ellentétes irányban, míg magát a sávot harántos ritka-reczés vonalkázás ékíti; e sávon kettősvonalú tornyocskák ülnek harántul reczésen vonalkázott belső térrel, s csúcsukon hármasonnalú körrel, melynek külső vonalát érinti a tornyocska csúcsa; a tornyocskák csúcsait egymással az aganesszárok felé domborodó kettősvonalú ív köti össze. Úgy a tornyocskák konturját, mint a csúcsokon ülő kört, valamint a csúcsokat összekötő íveket egy-egy pontsor kíséri. E szegélydísz s ezzel a szárok mezejét a nyak mezejétől vagyis a fődíszről egymásba font körök sora választja el, melynek egyenlő sugarú körei egymással úgy ölelkeznek, hogy minden szomszédos kör középpontja az előző kör vonalába esik; e körök ölelkezéséből származó körháromszögek harántul reczésen vonalkázottak.

A nyak mezejét ékítő alak alapjellemé körvonal, melyből a forgás irányába hajló csápok indulnak ki s az egész alakot a fogaskerekhez teszik hasonlónak. Az alak középpontját egy hármasonnalú kis



5. ábra, t. n.  $\frac{1}{3}$ -a.



6. ábra, t. n.  $\frac{1}{3}$ -a.

kör képezi; ugyanabból a központból mintegy háromszor akkora sugárral újabb hármasonnalú kör van meghuzva. A külső és belső hármasonnalú kör közti körgyűrűben, alapjukkal a nagyobb kör belső vonalán ülő kettősvonalú hat félkör, míg e nagyobb kör külső vonalán hármasonnalú hat teljes kör sorakozik, mely utóbbiak érintőileg tapadnak a körhöz, még pedig egy szabályos hatszög csúcspontjainak megfelelő elhelyezéssel. E csillag képezi a főidom magvát, belső alapját; ez alakot veszi körül nagyobb távolságban a már említett csápos fogaskerékvonal kettősvonalú konturral; ennek hat foga van, mindegyik egy homorú és domború ívből áll, s ezek találkozó pontját, vagyis magát a fog hegyét egy kisebb kettősvonalú kör jelzi. A fog vagy csáp belső mezeje háromszöglapokra van osztva, melyek különböző irányokban egyszerűen vonalkázottak. Az egész alakot kívülről egy pontsor vesz körül, míg a belső központi alak — csillag — és a külső fogsor közti mezőt pontok töltik be.

Ha a főalak külső fogsorát átmetszve lefejtjük egy egyenesre, azt a szalagdíszet nyerjük, mely a lőportartó oldalát szegélyezi.

A főalak és a jobbszár közti térbe cyrill betűkkel az 1782. évszám, a főalak és balszár közt egy kettősvonalú hatküllős kör van harántul reczésen vonalkázott küllőkkel.



E lőportartó a Néprajzi Tár tulajdona (Lelt. 5819.) s magam kaptam Gombos felső-vidrai bíró fiától, ki azt mint családi ereklyét őrzé Janku Ábrahám apjától, a Hóra-lázadás egyik főrészesétől, a mit korbelileg megerősít az agancson látható évszám.

A 6. számú lőportartó egész hossza 23 cm., ebből a nyakra 15 cm., a balszárra 8 cm. esik, míg a jobbszár mintegy 11 cm.; a szárköz 16 cm.; a felső szájnnyílás átmérője 5·3 cm., a balszár nyílásáé 4 cm., a jobbé 3·3 cm. Mindhárom nyílás fedetlen. Rajzok épek; megtartási állapota jó.

A nyak harántszegélyét kettős vonalú sáv képezi; ennek belső terében csúcsaiknál egymásba fűzött rhombikus lapok sorakoznak egymás mellé, mi által a sáv két szélén két félrhombus (csipke) sor keletkezik, melyek egyirányban párhuzamosan vonalkáztak. A sávnak a mező felé tekintő szélén kettős vonalú tornyocskák ülnek, melyek alapjának középpontját kettős vonalú kis félkör jelzi, belső tere harántul reczésen vonalkázott, csúcsán hármasonnalú köröcske ül, még pedig úgy, hogy középpontját a tornyocska hegye képezi.

Tökéletesen ugyanezen harántszegélydisze van a két szárnak is, különbség csak abban van, hogy a sáv félrhombusai nincsenek vonalkázva, hanem e helyett mindegyik alapvonalának közepén egy fogacska ül s így a diszítés két egymással szemben elhelyezett (s nem váltakozó) fogsorral bővül.

Az oldalszegély kettős vonalú sávból áll, mely a sáv irányára merőleges kettős vonalakkal téglányokra van osztva; ez egyes téglányokban az átlók szintén megvannak ugyancsak kettős vonallal s az általuk keletkezett 4 háromszög közül az alsó mindig harántul reczésen vonalkázott, míg a téglánynak felső rövidebb oldalvonalát befelé tekintő apró fogakból álló fogazatsor díszíti.

A szegélydiszhez tartozik, de attól függetlenül önállóan lép fel még egy sajátos zsinórdisz, melyhez hasonlót már a 4. sz. ábrán is láttunk, de a zsinórozásnak még határozottabb jelzésével; a zsinórelemek alakja egy S betűnek a fele. Így a nyakon négy ily elem van, száraik négy irányban elhajlanak, míg hátuk érintkezvén egy körnégyszöget zárnak körül. A száron csak egy-egy pár ily zsinórdisz lép fel s száruk hármasonnalú körben végződik, hegyökkel a köröcske középpontját képezvén. E disz sűrű, párhuzamos, kissé ívbe görbülő harántvonalkázása, valamint a páros elemek érintkezésénél összeolvadó vonalkázás ez elemekben félreismerhetlenül a zsinórdiszre utalnak.

A főalak hatküllős kör, melynek középpontját kicsiny köröcske veszi körül; a küllőközök a huroknak megfelelő homorú körív megvonása által hegyesszögű körháromszögekké alakulnak, s míg a hürkét-szögek egyszerűen, párhuzamosan s mindig a forgás irányában, addig a küllők harántul reczésen vonalkáztak. E főalakot egy concentricus körgyűrű veszi körül s ehhez tapadnak a csápok. A csápok itt már egészen önállóak, mind a forgás irányába hajolnak, hasasok, alapjukat kis félkör jelzi, belső terük harántul reczésen vonalkázott, csúcsuk pedig a forgás irányával ellenkező irányba visszaesapó kis félkörben — kampóban — végződik, melynek jól jelzett középpontja van. A főalaknak csaknem minden részlete, a kör, a küllők közti háromszögek, körgyűrű, csápok, a csápok alapjának félköre mind kettős vonalúak, csak a kör középpontját jelző kis köröcske egyvonalú, míg a csápok kampói háromvonalúak.

Végül mint térbetöltőt, a főalaktól balra egy tökéletlen művű szarvast, jobbra egy kettős vonalú kis köröcskét, az oldal- és szárközi szegélyen néhány hármasonnalú félkört látunk.

A Régiségtár tulajdona; száma hiányozván, a leltári adatokat nem szerezhettem be.

A 7. ábrán bemutatott agancs egész hossza 17·5 cm., miből 10 cm. a nyakra, a többi a szárra esik; szárköze 12·5 cm.; a felső szájnnyílás átmérője 5·3 cm., a balszáré 4 cm., a jobbé 2·8 cm. Az összes nyílások üresek, fedő nélküliek; oldalán vasfül szolgál a felfüggesztésre. Diszítése igen ügyetlen kézre vall.

Nyakának harántszegélydisze két egymáshoz tapadó sávból áll; a felső, mely keskenyebb, nem egyéb, mint váltakozóan szembeállított két fogsor; az alsóban, mely szélesebb, egy törtvonal halad végig, mely az egész sávot háromszögekre osztja; a háromszögek alapjának középpontján egy fogacska áll s így itt is két váltakozóan szembeállított fogsorral van dolgunk, mely azonban annyival bővül, hogy a fogak végén a háromszögek csúcsában egy kis köröcske van. E kettős sávhoz a mező felé még a harántul reczésen vonalkázott félkörök sora csatlakozik.

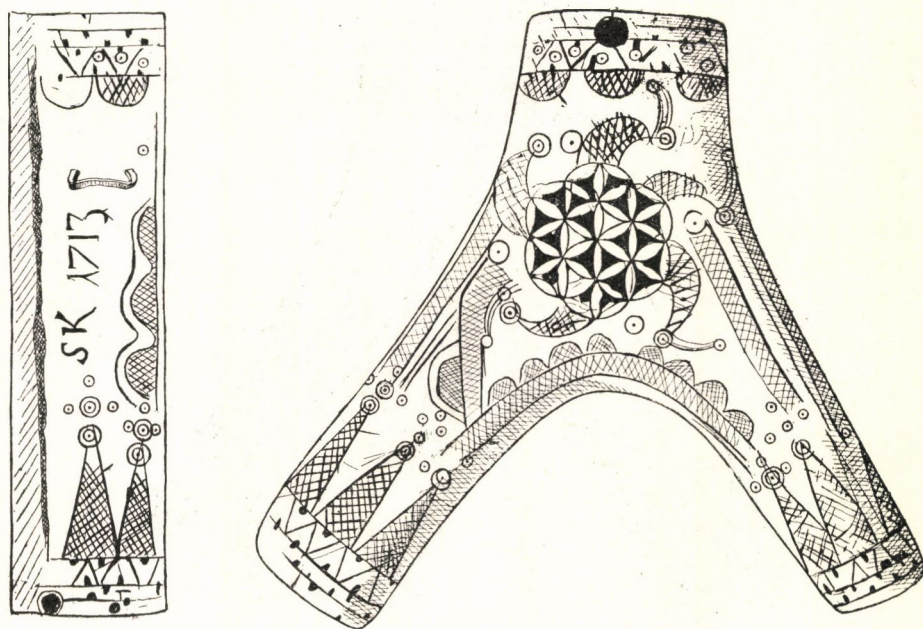


A száruk harántszegélyében a nyak két sávja szintén megvan, természetesen a keskeny alul, a széles felül, de hiányzanak a háromszögekben a kis köröcskék, a belső félkörösor helyét pedig tornyocskák foglalják el harántul reczés vonalkázással. A tornyocskák csúcsán rendetlen, öt, néha csak négy köröcskéből álló keresztet látunk; a köröcskék közül a középső és az alsó rendszeren kettősvonalú.

A szárköz ívét egy be nem fejezett s harántul reczésen vonalkázott sáv fogja körül, melyen a mező felé a harántul reczésen vonalkázott félkörök sora ül.

A baloldalt hasonlóképpen harántul reczésen vonalkázott sáv s ennek külső oldalán ülő ugyanígy vonalkázott félkörösor választja el az oldalfelülettől.

A főalak 6 szabályosan egybefont hatküllös körből áll; e fonadék úgy áll elő, hogy kört húzva annak sugarával a körvonalat hat egyenlő részre osztom s minden metszési pontból ugyanazon sugárral hat újabb kört húzok. A fonadékban a küllőközi háromszögek csontlemeze részben le van pattantva. E fonadékra tapad öt csáp, melyek alakja teljesen hasonló a 6. agancs csápjaiéhoz, szintén harántul reczésen vonalkázott, csak hogy hegyét kettősvonalú kör jelzi, melynek központjául a csáp hegye szolgál.



7. ábra, t. n.  $\frac{1}{2}$ -e.

De a mint a 6. agancs csápjának volt kampója, úgy ennek is van még egy elég hosszú visszahajló karma, s ennek 2—4 vonala hegyben fut össze, mely egy bevezető köröcske középpontjául szolgál. Egy csápnak a karma a munka tökéletlensége folytán elmaradt.

Mint térbetöltő szerepel a főalaktól jobbra és balra egy-egy a szárukba futó harántul reczésen vonalkázott sáv igen rendetlen elhelyezésben, szabálytalan, be nem végzett alakban; a főalaktól jobbra eső felső sarokban pedig egy tulipán halvány contourjai látszanak.

A lőportartó baloldalára a felső és alsó harántszegély átterjed s az ezek közé fogott keskeny mezőbe van vésvé e felirat: SK 1713.

A Régiségtár tulajdona s a leltár szerint (1874: 301. 1.) Dr Toldy László ajándéka.

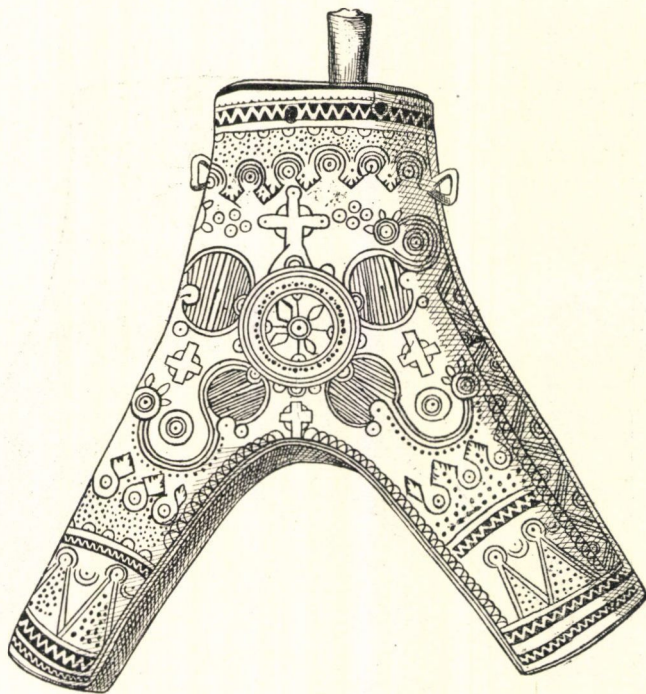
A 8. számú lőportartó egész hossza 17,5 cm., miből 9,5 cm. a nyakra, a többi a szárukra jut, melyek köze 11,5 cm.; a felső szájnnyílás átmérője 6 cm., a jobb szára 4 cm., a balé 2,5 cm. Mindhárom nyílás sárgaréz fedővel van elzárva, a szájnnyílásban egy fadugasz és töltőnyílás van. Két oldalán két vaskarika szolgál a felfüggesztésre. A rajz ép, kopásnak nyoma alig van, megtartási állapot kitűnő.

A nyak harántszegélye áll két szembeállított váltakozó fogsorból, a fogak háromszögűek, nagyok,



a szemben állók egymáshoz közel jutnak, annyira hogy köztük a czikk-czakkos fehér csik élesen domborodik ki. E fogazatos sáv felett még egy sor fogazat van, de ennek fogai felfelé állanak s kicsinyek. A fogazatos sáv alatt szintén van egy vele párhuzamos egyenes vonal, melyen apró félkörök ülnek a mező felé tekintő domborulattal s egymástól csekély távolságban. A harántszegély legalsó öve végül egy levéldisz, melynek levélkéi a nyárfa fiatal fakadó levélkéire emlékeztetnek, s melyeket egymással köröcske körül concentricusan csoportosuló hármasonalú körívecskék kapcsolnak össze. A fogazatos sorpár és a nyárfalevél közti mezőt pontok töltik ki.

A száraz szegélydisze csaknem azonos a nyak szegélydiszével s csak a tornyocskákkal bővül. A szárazon legalul egy keskeny fogazatos sorpárt, majd egy hézag után ismét egy már szélesebb fogazatos sorpárt látunk. E fölött, külön vonalon a tornyocskák ülnek kettősvonalú konturral, pontozott mezővel, kettősvonalú csúcskörrel, melynek középpontjaul a torony hegye szolgál, s a tornyocskák hegyét egymással összekötő lefelé domborodó kettősvonalú félkörrel. A tornyocskák felett ismét egy



8. ábra, t. n.  $\frac{1}{2}$ -e.

fogazatos sorpár, e fölött pedig a már ismertetett nyárfalevél sor, mely utóbbi kettő közt az üres térség pontokkal van behintve. Mint apró szabálytalanságot említtem meg, hogy a jobbszárról a harmadik fogazatsor fölött a nyakszegélyen már leirt s a balszáron tényleg előforduló félkörös sor hiányzik.

Az oldalszegély egy sávból áll, melyben négyesvonalú törtvonal megy végig; e törtvonal a sávot háromszögekre osztja s e háromszögek alapjának közepét kis kettősvonalú félköröcskék jelzik, melyek tehát a két oldalon váltakozó állásúak. A sáv belső vonalához a mező felé ölelkező félkörök tapadnak; ezek ölelkezése úgy történik, hogy az első félkör középpontjából indul ki a következő félkör vonala.

A szárköz ívét kettős vonalon ülő hasonlóképen ölelkező félkörös sor szegi be.

A főalak egy körgyűrű, melynek belső vonala kettős, külső vonala hármasonalú; a belső kettős vonalhoz még egy pontsor is járul; a körgyűrű középpontját kettősvonalú köröcske jelzi, melyből a kör vonalához 4 egyenes vonal huzódik egymástól derékszögnyire; a hol ezek a kört érintenék, az érintési pont befelé tekintő félköröcskével van jelezve; e négy vonal közt négy levélszerű kis képlet látható. A körgyűrűhöz 4 csáp tapad; ezek csaknem teljes köralakúak, kettős vonalúak, a körgyűrűt érintő tövük kettős vonalú félköröcskével jelölve, belső mezőjük egyszerűen s párhuzamosan vonalkázva. A csápok tete-



jét azonban egy kis  $\frac{3}{4}$  kör nyitja meg, mely egész területével benyomul a csáptest tömegébe; e nyílásnál a csáp konturja hirtelen kampóvá hajlik vissza, mint azt már a 6. ábrán is láttuk, de a kampó már teljes nagyságában kifejlődik s csaknem nagyobb sugarú, mint a csáp; e kampó hármasonalú, külső felületén még egy pontsorrall is díszített, félkörnél csak igen kevéssel nagyobb s végét hármasonalú kör fejezi be, melyhez még 3—4 szíromszerű képlet is tapad; a kampó középpontját külön hármasonalú kör jelzi. Apróbb szabálytalanságok a csápok s kampóik szerkezetében is vannak, itt-ott egy fölös számú vonal, a kampók irányában való eltérés stb., de ezek lényegtelenek s csak azt bizonyítják, hogy a készítő, ki ügyesen használta fel a geometriai alakokat, a szabályosságra csak törekedett, de munkáján a faragási felület helyi viszonyai szerint könnyített. A csápok közt a körgyűrű vonalához egy-egy félköröske tapad s csak az alsó két csáp közt van 3 ilyen félköröske, melyek közül a középső kettős vonalú. Ezen kívül a felső két csáp közt a mező közép vonalában a körgyűrűn még egy nagy négyágú kereszt is van bevésve, melytől jobbra is, balra is 4—4 keresztszerűen csoportosított köröske látható. A négy csáp többi három közében az üres tért hasonlóképp három kisebb kereszt tölti be, ezek közül az oldalsók önállóak, a legalsó a szárközi ív szegélydíszéhez rögzített.



9. ábra, t. n.  $\frac{1}{2}$ -e.

A Néprajzi Tár tulajdona (Lelt. 6230.) s magam gyűjtöttem F.-Vidrán mócz családtól; a családi hagyomány szerint a jelenlegi családfő nagyapja faragta.

A 9. számú tárgy egész hossza 18 cm.; a nyak hossza 11 cm., a jobbszáré 7 cm., a balé 8 cm.; a szárköz 8 cm.; a szájnnyílás átmérője 5·5 cm., a jobbszár nyílásának átmérője 5·7 cm., a balé 4·0 cm. A legépebbek közé tartozik, kopási hely alig van, tiszta, mély és széles körzömunka; a száj agancs lemezzel van befedve közepén a hiányzó töltőke számára kerek lukkal; a balszár végéből hiányzik a fedőlemez, a jobbszárban meg van szintén agancsból. Tartókarikák hiányzanak, beillesztési helyük fával betömve. Díszítését rendkívüli szabályosság és pontos kivitel jellemzi.

Nyakának harántszegélye egy sáv, melynek úgy külső, mint belső vonala kettős vonalú, s melynek mezőjét a sávra merőleges négyes vonalcsoportok hosszú téglányokra tagolják. A szárközi ív szegélye ehhez teljesen hasonló, de már a következők nélkül. Ez alatt következik egy második szegélydísz, mely teljesen azonos az 5. sz. löportartó lefejtett fogashullámvonal díszével, csak hogy jobban szét van nyújtva s vonala nem kettős, hanem hármasonalú s a fog mezeje nem vonalkázott, hanem pontozott.

Az oldalszegélyt ismét kettős vonalak által határolt sáv képezi, melyben a törtvonal részei vannak erősen széttolt elhelyezésben, mindegyik meghatszorozva.



A száraz harántszegélydísze egyenlő; legalul kettősvonalú sávban két váltakozóan szembeállított fogazatsor; e sávban ülnek az alacsony és széles kettősvonalú tornyocskák, melyek mezejének jobb és balsarka egyszerűen vonalkázott, közepe pedig pontozott. A tornyocskák tetején érintőileg hármasonnal köröcskék ülnek, míg a tornyocskák hegyét lefelé domborodó hármasonnal körív köti össze. A tornyocskáktól nagyobb távolságban feljebb ismét a váltakozóan szembeállított fogazatos sorpár kettősvonalú sávja következik, melyen úgy alul, mint felül egymással szemben nagy félkörgyűrűk ülnek. E körgyűrűk külső és belső köre hármasonnal, a körgyűrű mezeje pedig pontokkal behintett.

A főalak egyszerű ugyan, de igen jellegzetes. Alapja egy nagy kettősvonalú kör; középpontját egy kis körgyűrű veszi körül, melynek belső köre hármasonnal, külső köre kettős, mezejében pedig egy sor pont van. Az ezen belső alak és külső nagy kör közti egész mező egymással ellentétes irányú körívvel van rezésesen bevonalkázva. E nagy körön ül négy csáp, melynek külső domborúbb vonala kettős, belső rövidebb s kevésbé domború vonala hármasonnal, töve hármasonnal körívvel van jelezve, egész mezeje homorúságával a forgás irányába forduló párhuzamos körívvel szabályosan és sűrűn bevonalkázott. A csápoknak azonban még egy második részük is van, t. i. egy époly hármasonnal kampójuk, mint a minőt a 8. számúnál láttunk, szintén hármasonnal köröcskével megjelzett középponttal. De a mivel ezen alak az előttünk álló sorozat legfejlettebb tagjává lesz, az az a hármasonnal hurok, a mibe a kampó átmegy, melynek fordulóján egy kis hármasonnal kör képezi a bogot, s melynek átlóját pontsor jelöli.

A Régiségtár tulajdona, a leltár szerint (1859: 11.) néhai Kerer József fiára, Kerer József tengerészredezredes(?) urra szállott hagyatékából ered.

A 10. ábrán bemutatott agancs egész hossza 18·5 cm., ebből a nyak hossza 10 cm., a balszárá 8·5 cm., a jobbszárá 9·5 cm.; szárköz 13·5 cm.; a szájnnyílás átmérője 4·8 cm., a jobb szár nyílásának átmérője 2·9 cm., a balé 4 cm. Az összes nyílások fedőlemezei s a felfüggesztésre való vaskarikák hiányzanak, utóbbiaknak csak üres lyukai vannak meg. Jobb szára belső felületén hossza  $\frac{2}{3}$ -án be van repedve. Megtartási állapot jó, kopási helyek a két száron s a mező bal élén vannak.

A nyak harántszegélydísze egymáshoz csatlakozó két kettős vonalú sávból áll; a felső keskenyebb, az alsó szélesebb. A felső sávban fogazatos dísz van, de ez egészen sajátos alkotású; a fogak ugyanis háromszögek, de csak konturvonaluk van meg, e háromszögeknek azonkívül magassági vonaluk is meg van húzva, de ez még a háromszögek csúcsán túl is meg van hosszabbítva; egyébként e fogak átellenes elhelyezésben s váltakozóan sorakoznak. A második szélesebb sávban a sávra merőlegesen körkétszögek sorakoznak, közeiket pedig harántul rezés vonalkázás tölti be.

Az oldalszegély kettősvonalú sávból áll; ennek mezeje harántirányú kettősvonalú s rézsütösen vonalkázott sávok által téglányokra van osztva, melyek mindegyikébe egy kettős vonalú pávaszem-alakú hurok van harántul rezésesen vonalkázott belső mezővel.

A száraz harántszegélydísze egyforma; ezt legalul egy fogazatos sáv nyitja meg ugyanolyan fogakkal, minőket már a nyak harántszegélyén leirtunk. E fölött egy széles sáv következik, melyet kettősvonalú s egyszerűen vonalkázott törtvonal háromszögekre oszt; a háromszögek alapjának középpontját kis félkör jelzi, melyből hosszú egyenes vonal nyúlik csaknem a háromszög csúcsáig. E sávot ismét egy széles sáv követi, melyet úgy az előzőtől, mint a következő nagy mezőtől ugyanolyan kettősvonalú, egyszerűen s párhuzamosan vonalkázott keskeny sáv választ el; a széles sávban tornyocskák sorakoznak egymás mellé, melyek alapjának középpontját félköröcske jelzi, hegyét köröcske ékíti, melynek középpontját a tornyocska hegye szolgál, a tornyocska mezeje pedig harántul rezésesen vonalkázott. Hasonló tornyocskák sorakoznak a tornyos sáv legfelső vonalán is a nagy mező felé tekintő csúcsokkal.

A főalak ötküllös kettősvonalú kör, melynek középpontját köröcske jelzi; a küllök köze a huroknak megfelelő homorú ív meghuzásával körháromszögekké alakul, mely egyszerűen vonalkázott. E főalakhoz csatlakozik a csápok rendszere, mely itt már az eddigiektől egészen eltérő típusú. A csáp itt rövid nyakon ülő kerek fej, a nyak a fejet nem közepén, hanem baloldaltól érinti, mi által az összes csápok — ilyen kilencz van — a forgás irányába hajolnak; a csápok különben kettősvonalúak s harántul rezésesen vonalkázottak. Minden ilyen csáphoz azonban még három inda is tartozik, melyek a főalak-



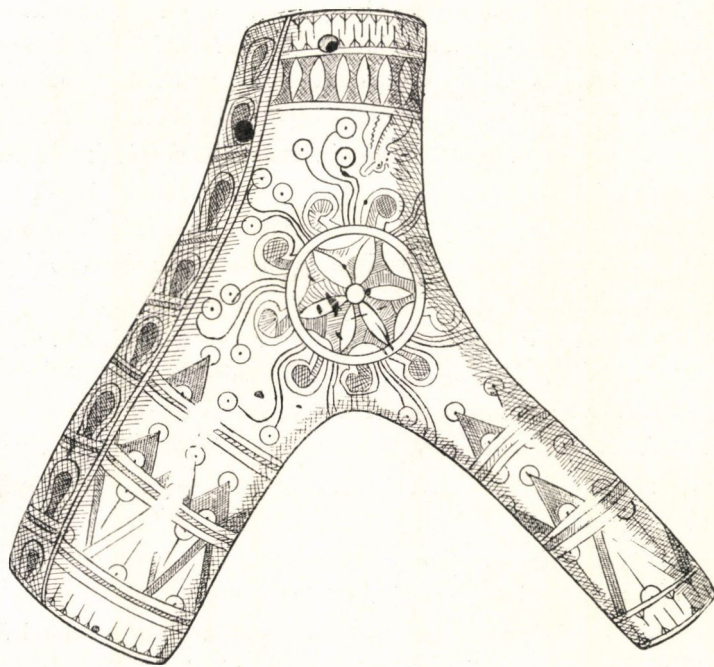
ból mindig a csápok előtt indulnak ki s kis köröskével végződnek; a három inda közül a középső a leghosszabb s vége előre a forgás irányába lekonyul, a másik kettő rövidebb s rendszeren a hátsó hátrafelé, a mellső előre hajlik.

Mint térbetöltőt még egy ünni fejét és nyakát kell felemlítenem, mely a nyak harántszegélyének alsó vonalától nyúlik a jobb oldalon a főalak felé.

Simára csiszolt hátsó lapján I. M. 1778. felirat látható.

A Régiségtár tulajdona, a leltár szerint (1877: 139) Hermelin Tivadar ajándéka Budapestről.

Közvetlenül a most leirt alakhoz csatlakozik a Lehóczky által I. szám alatt lerajzolt és leirt lőportartó. Erről Lehóczky ezeket írja: «az 1671. évszámmal ellátott puskaportartó közepén szintén egy nagy, körzővel bekarcolt hatküllős karika szolgál fődíszül, mely körül vékony, hosszú hajlott szárakon virágyszerű körök s a két ág belső oldalain egy-egy szarvas idomtalan alakjai látszanak.» E szűkszavú leírást a rajzból a következőkkel egészíthetem ki: A nyak harántszegélyét váltakozón szembeállított fogazatos sorpár képezi. A főalak hatküllős kör, középpontját köröske jelzi s küllőközei a húrnak



10. ábra, t. n.  $\frac{1}{2}$ -e.

megfelelő homorú körív meghuzásával körháromszögekké alakítvák. A kör területét azonban nem egyszerű, hanem hármass körvonal veszi körül, melyek közül a két belső nem egyéb, mint váltakozón szembeállított fogazatos sorpár körbe hajtva. E főalakhoz tapadnak a csápok, illetve azoknak csak indái, mintegy húsz; ez indák mindegyike két vonalból áll s csak egyszerű, hosszú, kihajló vonal, a másik rövid s úgy látszik kis körben végződik; az összes indák a forgás irányába hajlanak. Ez alak az előbbihez képest mindenestre kevésbé kifejlett.

Az utóbb leirt 7 agancsunk tehát — és pedig 6 a muzeum, 1 a Lehóczky-féle gyűjteményből — a geometriai díszítésű agancsok második különálló csoportját képezi, melyet a főalak csápszerű s a forgás irányában elhelyezett járulécai jellemeznek; láttuk egyszersmind, hogy az eddig tárgyalt 15 tárgyon növényi dísz egyáltalában nem fordul elő s csak itt-ott üres terek betöltésénél talákoztunk valamely állat (hal, madár, szarvas) igen tökéletes alakjaival.

A következő sorozatban, mely a geometriai díszű alakok harmadik csoportja, a főalak mindig geometriai alakelemekből veszi díszét, a többi összes dísz majd részben, majd egészen növényi elemek alkotják, hol egészen primitív (és hű) utánzatban, hol már stilizált alakban.



A virágos alakok közül az első, melyet a 11. ábrán mutatunk be sorozatunkban, klasszikus jelentőségű, mert feliratával kétségtelenné teszi, hogy szarvasagancsból lőportartókat magyarok is készítettek. Ennek egész hossza mintegy 20 cm., miből a nyakra 11·5 cm., a balszárra 8·5 cm. esik, míg a jobbszár mintegy 1 cm.-rel hosszabb, mint a bal; szárköze 15 cm., a felső szájnnyílás átmérője 4·5 cm., a jobb szár nyílásáé 2·5 cm., a balé 3 cm. Felső szélén két átellenes ponton át van furva, alább a felfüggesztésre két vaskarika volt hozzáerősítve, de az egyik letörött; a nyílások fedőlemeze hiányzik. Megtartási állapota ép, rajza tiszta, igen csekély kopással az éleken.

A nyak szegélye itt felírásra van felhasználva. A szegély három sávra van felosztva; a felső keskeny, üres, alul-felül egy-egy vonallal határolva; a középső mintegy kétszer oly széles, alul kettős vonallal határolva, benne ezen felirással: Kolesár. Ist. csinálta; az alsó sáv ismét oly keskeny, mint a felső, alul-felül kettős vonallal van határolva s benne e fölirat: Año. Dño. 1686. 29. 8 bris; a feliratnál a két N betű fölé alkalmazott  $\sim$  azonban már a nevet tartalmazó középső sávba került.

A száruk szegélydíszje váltakozón szembeállított fogazatos sorpárból áll, melyen szirmaikat elhullatott terméskocsányok sorakoznak.

A nyak mezejét körbe zárt négyküllös rozetta tölti ki; a küllők mindkét oldala kettős vonalú, belső térségük concentricusan vonalkázott; a közeikben körülírt kis körháromszögek pedig a sugár irányában egyszerűen vonalkázottak. Az egész rozettás kört körbe hajlított váltakozón szembeállított fogazatos sorpár öleli körül, a mi a szegélydísz ismétlése, körben való alkalmazása.

E rozetta körül a nyak mezejének többi térségeit, valamint a száruk felületét vastagabb, de folyton kanyargó száruk, ezekből kiinduló hosszú, szintén kanyargó, csupasz indák s az indák végén sajátos háromlevelű virágok töltik be, melyek terméskocsányait már a száruk szegélydíszén láttuk. A szár és virágnyelek vastagsága, husossága, kanyargóssága, leveletlensége és a virág alakja valamely vízi növényre enged következtetni.

A Régiségtár tulajdona, s a leltár szerint (1878: 76.) Frank Eufrozina k. a. ajándéka Budapestről.

A 12. ábrán bemutatott alak egész hossza 11·0 cm., miből a sárgaréz szájra 3·0 cm., a nyakra 7·0 cm., a szárukra csak 1·0 cm. esik; a száruk igen rövidek, szárköze csak 2·5 cm.; a szájnnyílás átmérője 4·5 cm., a száruké 3·9 cm. A szájat réz takarja, a töltőke üres rézdugója egyszersmind mértékül is szolgál, míg a töltőke aljában levő karika a felfüggesztésre szolgál; a száruk végeit széles rézcsipők takarják.

E lőportartónál semmiféle szegélydísz nincs. A kis mező főalakja egy hatküllös kör, melyet váltakozóan szembeállított fogazatos sorpár vesz körül. A kör felső felére két oldalról egy-egy alul keskeny, felfelé mindinkább szélesedő s két hegyben végződő szírom borul, míg a kör felső közép részét egy két vonalból álló sáv fűzi az agancs felső részéhez. A főalaktól jobbra kis kör szerepel az üres tér betöltésére, míg alsó fele körül e fölirat szétszórt betűi láthatók: Kun Mik.

A jobb szár díszje egy főszárból jobbra és balra kiinduló két-két párhuzamosan vonalkázott levél két ábrázol; ez alakot két más levél venné körül, de ezek közül csak az egyik készült el harántul reczés vonalkázással.

A bal szár díszje egy hosszában párhuzamosan vonalkázott szív, melyet a jobb száréhoz hasonlóan közös pontból kiinduló levél övez körül, de csak az egyik van harántul reczésen vonalkázva.

A hol az ágköz íve felett a jobb és bal szár díszét övező két levélpár összehajlik, e szögben két sorban e felírás látható: Ao 1655.

A Régiségtár tulajdona, a leltár szerint (1888: 28) özv. Kun Györgyné ajándéka, tehát családi eredetűnek látszik.

A 13. számú példánynak legnagyobb hossza 22·8 cm., miből 11·6 cm. a nyakra, a többi a szárukra esik, melyek köze 14 cm.; a szájnnyílás átmérője 6·4 cm., a jobb szár nyílásáé 4·6 cm., a balé 5·4 cm. Megtartási állapota jó, rajza ép. Felfüggesztésére két oldalán két vaskarika szolgál. A szájnnyílás fedele hiányzik, a bal szár fadugóval, a jobb szár gombos fekete szarulemezzel van elzárva.

A nyak harántszegélyét két kettős vonalú sáv képezi; a felső keskenyebb, s ebben váltakozón szembeállított fogazatos sorpár látható; az alsó szélesebb s e felirat olvasható benne: A F Anno 1716;

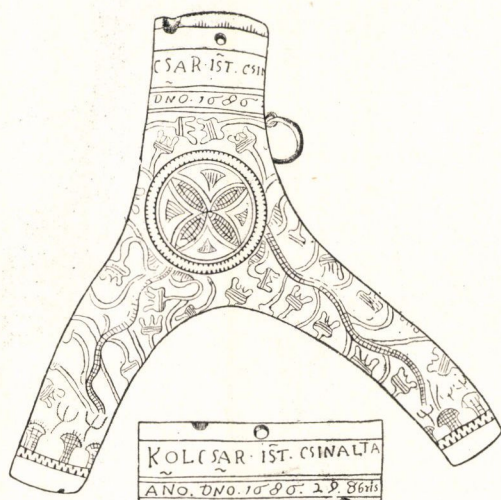


az első két betűt körök lepik el, melyek közt kettősvonalúak is vannak s úgy látszik, hogy a mester az egyszerű kis köröcskéket e köré akarta csoportosítani.

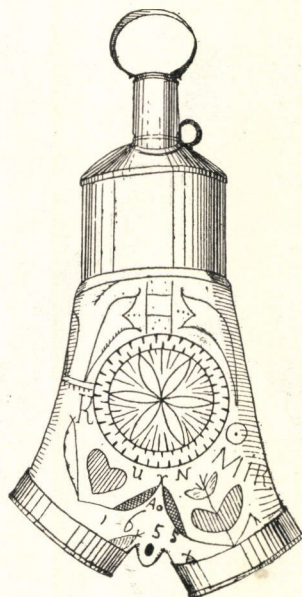
A szárok harántszegélye szintén két kettősvonalú sávból áll; ezeknél az alsó keskenyebb és fogazatos, a felső szélesebb s három sor köröcske vonul benne végig, melyek közül a két szélső sor köröcskéi kettősvonalúak, a középső sorbeliek ellenben egyszerűek.

A két oldalt ismét egy-egy kettősvonalú sáv szegélyezi, melyet kettesével egymásra rakott levelek sora tölt be; a levelek alján a párhuzamos erezet jól látható.

Az így körülzárt mezőben a főalak egy nagy körgyűrű, melynek úgy belső, mint külső köre kettősvonalú; a belső körben egy négyszirmú rózsza látható, közepén kis köröcskével, a körgyűrű mezeje pedig apró rövid vonalakkal pontozásszerűen sűrűn behintett. Ebből a nagy körből indul ki három nyél, és pedig egy a szájnylás, kettő a szárok mezeje felé s mindegyik szár végén ugyanazon négyszirmú virágnak, melyet közepén láttunk, tökéletes oldalnézete, apró erecskével stilizáltan berajzolt szirmokkal. A középső szár virágának nyeléből még két kis szár indul ki jobbra és balra, ezek vége lekonyul s végén a szőrös termés ül; ezek alakja teszi kétségtelenné, hogy az ábrázolt virág csakugyan rózsza kiván



11. ábra, t. n.  $\frac{1}{3}$ -a.



12. ábra, t. n.  $\frac{1}{2}$ -e.

lenni; az agancsszárok felé tekintő alsó két virág nyeléből jobbra és balra egy-egy háromágú inda fut ki kaesszerű végződéssel. A főkörnek e két alsó virág közé eső részét kívülről még egy sor apró köröcske is szegélyezi.

A szárok mezejét a szirmoktól kezdve lefelé az oldalsáv s majd a harántszegély mentén két sor apró kör szegélyezi be, míg a belső térségben két virágszerűen elhelyezkedő kör csoport lép fel, melyek mindegyike egy középső kettősvonalú körből s e köré sorakozó hat egyszerű köröcskéből áll.

A Régiségtár tulajdona s a leltár szerint (1867:9,11.) Szontagh Tivadar földbirtokos ajándéka Alsó-Toldról, Nógrádmegyéből.

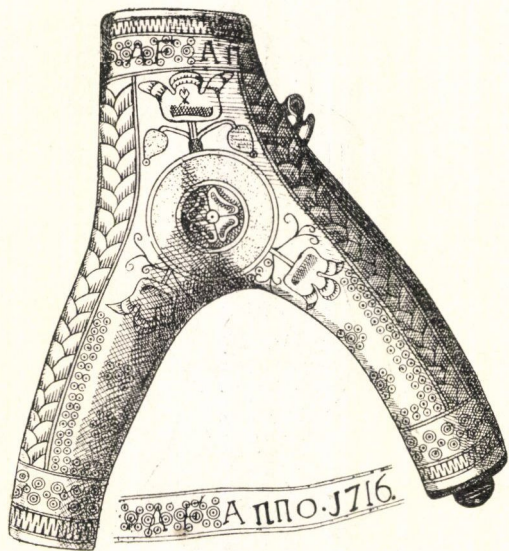
A 14. ábrán bemutatott példány az előzővel meglepően egyező diszítésű, csak hogy míg az előbbin 1716-os évszám olvasható, ezen 1417 évszám áll! Lássuk tehát a tárgyat részleteiben. Egész hossza 20. cm; ebből 11 cm. a nyakra, a többi a szárokra esik, melyek köze 12.5 cm.; a felső szájnylás átmérője 5.5 cm., a balszáré 4.5 cm., a jobbé 3 cm. Mindhárom nyílásnak födele ugyancsak esontból készült, valamint a töltőke és ennek ellenzője is. Oldalára vaskarikán lánczocska van erősítve, végén tüszővassal, a minőt a népies dohányzacskók vagy erszénykésztségeknek az övbe vagy szijuba (gatyakorcza) való betűzésére is alkalmaznak.



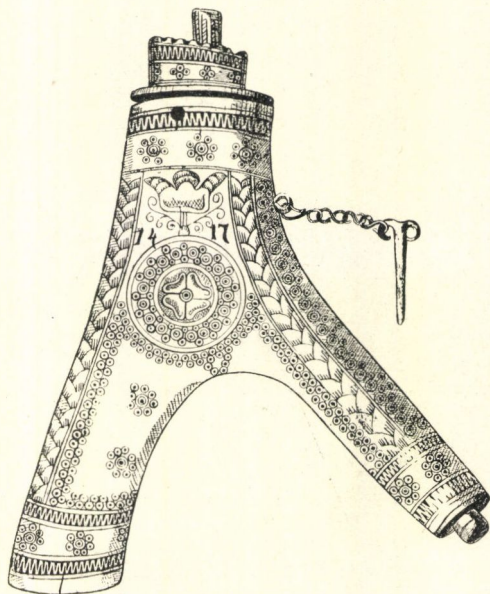
A nyak szegélydíszje két kettősvonalú sávból áll, a felső váltakozón szembeállított fogazatos sorpárral, az alsó szélesebben a már leirt körrózsákkal. Teljesen ugyanez a díszje a száraz alsó harántszegélyének is, csak hogy e szélesebb sávot felül is váltakozón szembeállított fogazatos sorpár zárja be. Az oldaldísz teljesen egyezik az előbbi löportartóéval.

A főalak egyező a 13. számúéval, csak hogy a körgyűrűben nem apró vonalkák, hanem 3 sor köröcske látható, melyek közül a két szélső egyező, a középső kettősvonalú körökből áll. Még a szirmok öblösödését feltüntető rajz is tökéletesen egyező. E körből azonban csak egy virág indul fölfelé, a másik kettő a szár felé elmaradt, de a virág újból teljesen egyezik a 13. ábra megfelelő virágával; a különbség abban van, hogy ezen példányunkon a két rózsatermés helyét két négykacsú szár, az üresen maradó tért pedig a 14—17 évszám foglalja el. Említettük, hogy a két alsó virág elmaradt; e helyett a két sor köröcskéből álló szegélydísz feljebb nyomul, majd elérve a főalak körvonalát, annak egész alsó felét körülveszi, s így a dísz bezárt lesz.

Sem az alakelemekben, sem a modorban tehát semmi új vagy olyan nincs, a mi a 13. számú példányunk díszítésében elő nem fordulna.



13. ábra. t. n.  $\frac{1}{3}$ -a.



14. ábra, t. n.  $\frac{1}{3}$ -a.

A Régiségtár tulajdona, s a leltár szerint (1884:103.) vétetett Dávid Jánostól, kitől még három más tárgy is vétetett N.-Szében vidékéről.

Láttuk, hogy a 13. és 14. számú tárgyunk, noha 300 év készítésük közt az állítólagos különbség, teljesen egyező alakokból s ugyanazon modorral készült. De itt még tovább kell mennünk. A ki e két példányt megtekinti s a faragás technikáját csak kissé is ismeri, azonnal látja, hogy a két darab egy és ugyanazon kéz munkája; azt is látja, hogy az állítólag 1417-ben készült munkájában jobb, szabályosabb, ügyesebb, mint az 1716-ban készült; végül, ha minden elemet összehasonlítunk, azt is látnunk kell, hogy az 1417. évszámú példány készítésekor a másik 1716. évszámú példány állandóan szembe előtt volt, folyton csak másolt, de látva a hibákat, javítva másolt. A két példányban csak egy részlet nem ugyanazon kéz műve és ez az évszám; s minthogy e tekintetben az 1716. évszám a maga naiv ügyetlenségével a kornak teljesen megfelelni látszik, ezt kell a hiteles első példánynak tekintenem, míg az 1417-es példánynak, mely az első után csak kevéssel készülhetett, évszáma hamis, azt más kéz, félrevezetés szándékából, karczolta belé.

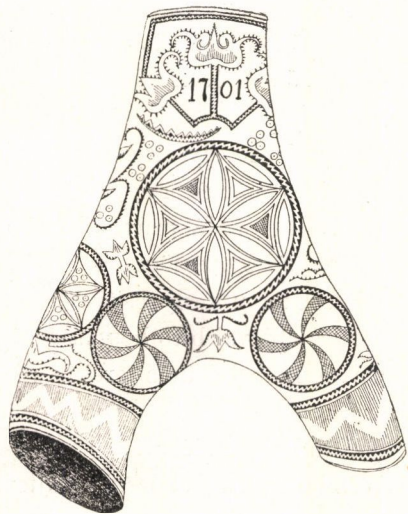
A 15. számú ábrán bemutatott löportartó egész hossza mintegy 20 cm., miből 13,5 cm. a nyakra, a többi a szárazra esik, melyek köze 7-8 cm.; a száj átmérője 5,0 cm., a jobb szár nyílásának legnagyobb



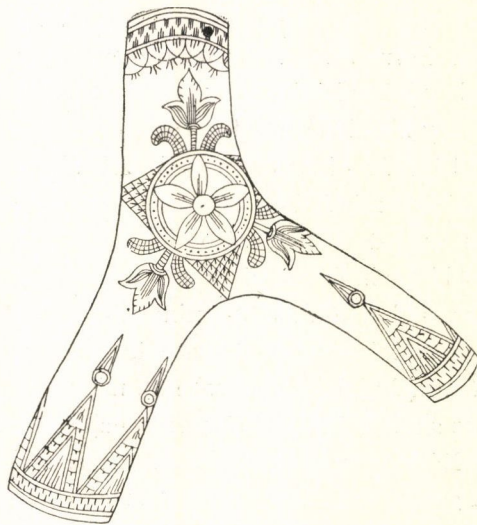
átmérője 8 cm., a balé 6 cm. Mindhárom nyilást esontlemezzel fedi, míg a tárgyak két oldalán vasfülekbe fűzött vaskarika van a felfüggesztés számára. Megtartási állapota jó, rajzai épek.

A nyak harántszegélyét csak egy váltakozón szembeállított fogazatos sorpár képezi. A szárak harántszegélyét széles sáv képezi, melyet úgy felül, mint alul váltakozón szembeállított fogazatos sorpár határol; belső mezeje tényleg szintén nem egyéb, mint váltakozón szembeállított fogazatos sorpár, csak hogy itt a fogak óriások és síkjuk párhuzamos, a sávra merőleges vonalkézással van jelölve.

A főmező főalakja a váltakozón szembeállított fogazatos sorpár által körülzárt hatküllös kör, benne a kettősvonalú küllők közei a húroknak megfelelő homorú ívek kettősvonalú meghúzása által körháromszögekké alakulnak, melyek közül minden második harántul reczésen vonalkézott. Ezen alak felett a mező üres részét három tulipánból alkotott díszítmény tölti ki; a virágok nyelei ismét váltakozón szembeállított fogazatos sorpárból állanak, a virágok oldalnézetben ábrázolva, háromszirmúak, stilizáltak, egész konturvonaluk apró fogakkal megrakott, öblösödésüket pedig egyszerű párhuzamos vonalkézás jelzi. A középső fővirágtól jobbra és balra az 1701. évszám olvasható.



15. ábra, t. n. 1/3-a.



16. ábra, t. n. 1/3-a.

A szárak mezejének is megvan a maguk díszük; a szárközi ív két oldalán két egyforma nagy, váltakozón szembeállított fogazatos sorpárba zárt kör látható, benne hat a forgás irányába hajló s harántul reczésen vonalkézott küllővel. E körhöz a szélesebb bal száron még egy szintén fogazatos sorpárba zárt hatküllös kör járul, melyben a kettősvonalú küllők közei a húrhoz tartozó homorú ív meghúzása által körháromszögekké alakulnak s ezek mindegyikében a háromszögnek megfelelő elhelyezésben három köröcske látható.

Ilyen három köröcskéből álló csoportok egyébiránt a főalak felső felétől jobbra és balra is üres tér betöltésére előfordulnak. A többi üres tért majd páros levelek, majd kuszó indák stilizált alakjai finom fogazatos konturral töltik be.

A Régiségtár tulajdona, s a leltár szerint (1890: 19,1.) vétetett Dávid F.-től.

A 16. számú löportartó hossza 21 cm., ebből a nyakra 11 cm. esik; a jobb szár 9 cm., a bal 10 cm.; a szájnnyílás átmérője 3·8 cm.; a bal szár nyílásának átmérője 4 cm., a jobbé 2·5 cm; a szárköz 14 cm. — A nyak két oldalán két vaskarika van a tartószij számára; a szájnnyílás és az egyik száj vége üres, a másik fadugóval elzárt. Megtartási állapota jó, a rajz vonalai mind élesek és mélyek, kopás igen kevés, a symmetria jól be van tartva s a munka gyakorlott kézre vall.

A szájnnyílás harántszegélyét egy alul és felül kettősvonalú sáv képezi, melynek terében váltakozón szembeállított fogazatos sorpár van, a hol is a fogak jelzésére három vonalból álló csoport szol-



gál, melyek közül a középső hosszabb, mint a más kettő. A sáv legalsó vonalán a nyak mezeje felé tekintő félkörök ülnek, melyek olyképp fonódnak egymásba, hogy minden következő kör központja az előtte való körnek és a szegélyvonalnak metszési pontjába esik; a körök ezen összeszővődéséből minden egyes félkörön belül három körháromszög keletkezik, ezek közül azokban, melyeknek alapját a szegélyvonal képezi, hármasonalú fogazatdísz van, míg a szegélyvonalon csak csúcsával ülő közrefogott háromszög üres és csak a nyak mezeje felé tekintő köríve van ellátva a hármasonalú fogazattal, azon különbséggel, hogy itt a két szélső vonal felső vége rendszeren virág módjára kihajlik.

A nyak mezejét egyetlen összetett alak ékíti: ennek alapja oly ötküllös körgyűrű, melynek külső és belső határvonalát kettős vonal képezi és a két szélső páros kör közti mezőt pontsor tölti ki, míg középpontját köröcske jelzi; a küllőket a tövükből kiinduló hármasonalú vonalcsoporthoz álló erezet szíromlevéllel alakítja. A külső körvonalon háromféle díszítő elemet találunk szimmetriusan szétosztva és pedig először három tulipánt, melyek közül egy tengelyével a nyak felé, kettő a két szár felé fordul, mindegyikük három levélből áll, a párhuzamos erezetet erősen jelzi s harántul, de egyszerűen vonalkázott vastag száron ül; másodszor két-két tulipánlevelet, melyek a tulipán két oldalán a külső körön ülnek, tompa végükkel kifelé hajlanak, s az egyszerű levelet jellemző párhuzamos erezetet tüntetnek fel; végül harmadszor a leveles tulipán csoportok közt ugyancsak a külső körön ülő három nagy háromszöget rhombikus hálózattal, melynek minden rhombusában, azok belső szögében a hosszabb átló irányában egy kis kifelé futó fog van.

A két szár díszje egyenlő. A szár alján ismét két kettősvonal által szegélyezett sáv van, melyben váltakozón szembeállított fogazatos sorpár látható, csak hogy a fogakat itt már csak egy kis vonal jelzi. E sávon a vastagabb bal száron három, a vékonyabb jobb száron két kettősvonalú tornyocska ül, melybe egy kisebb, szintén kettősvonalú tornyocska van vésvé s e két hasonló háromszöget zsindeyszerűen egyenes vonalak kötik össze, mindenik egy lefelé tekintő apró foggal. A nagy tornyocska csúcsán érintőleg egy kettősvonalú köröcske ül, magán a köröcskén az átmérő alapjával biró hosszú egyenszárú és kettősvonalú háromszögecske ül, melynek terét, valamint a tornyocska belső üres terét is gyér, párhuzamos s a szegélyre merőleges vonalkázás ékíti.

A Régiségtár tulajdona, s a leltár szerint (1876: 121.4.) Illésy Nándor ajándéka.

A geometriai díszítésű löportartók e harmadik sorozatához csatlakozik a Lehóczky-gyűjteményének négy darabja, a IV., VII., VIII. és IX. számú.

A IV. számút Lehóczky így írja le: «négy helyen hullámos leveles ággal van díszítve; a bog közepén egy hatküllős nagy kör van bekarcolva; a jobb száron keskenyebb és a balon szélesebb sávoly vonul, melyen fehér és fekete félkoczkák díszlenek; a nyakán két szalagszerű véset közt cyrill-betűk olvashatók.» E leírást a rajzból így egészíthetem ki. A nyak harántszegélyét három sáv képezi; a felső sávot alul-felül kettős-vonal határolja, terében pedig kettősvonalú félkörök sorakoznak egymás mellé; a második sávban van a cyrill-betűs felírás, mely azonban nem olvasható; a harmadik — legalsó — sáv egyesvonalú alul is, felül is, tere pedig harántul reczéken vonalkázott. A főalak hatküllős kettősvonalú kör, melynek úgy küllőközei, mint kettős-körvonalának köze harántul reczéken vonalkázottak. E főalaktól le a szárok alsó végéig széles sáv vonul le, melyben rhombusok sorakoznak egymás mellé, míg a két határvonalat érintő félrhombusok harántul reczéken vonalkázottak. A szároknak harántszegélyük nincs, az oldalszegélyt a hullámos leveles ágak látszanak képezni.

A VII. számút Lehóczky így írja le: «ezen egy hatküllős (kettősvonalú) kör van a közepén bevésve, melynek közei pontokkal vannak kitöltve; a kört (kettősvonalú) háromszögek veszik körül csillagszerűen; fent a nyakán két kisebb kör, a két ágon pedig három-három van bekarcolva, mely utóbbiak (mind kettősvonalú) hullámos szalaggal vannak összefoglalva; az ágak külső oldalain vastag száron nyílt lilomok díszlenek.» Az alakra nézve elég hozzátennünk, hogy a nyak harántszegélyét kettősvonal képezi, s hogy a főalak körüli háromszögek sora nem egyéb, mint a muzeumi 1. és 4. példányokon már látott csipkedísz, csak hogy itt a csipkék magasabbak és hegyesebbek.

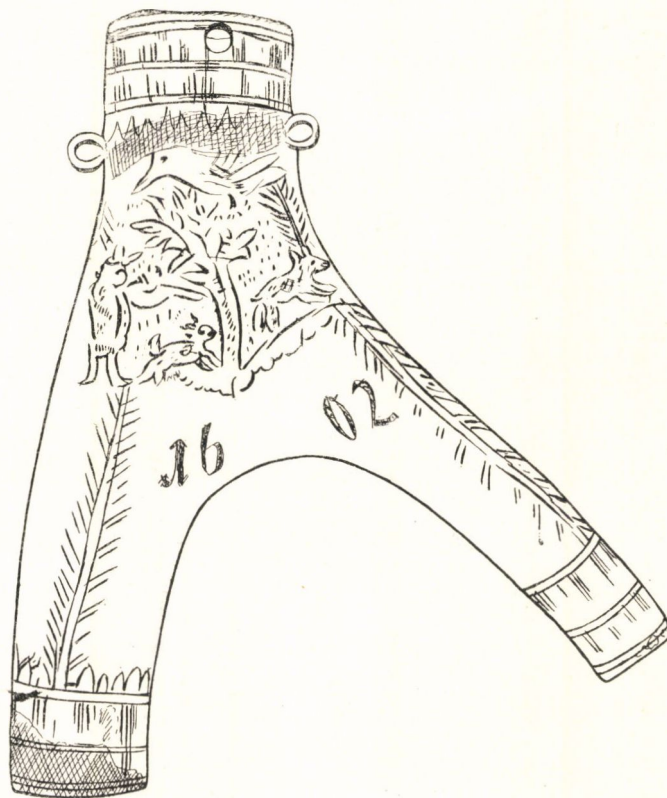
A VIII. agancsról Lehóczky ezeket írja: «Közepén egy hatküllős kör van bekarcolva; ugyanez lát-



szik jobb ágán is, mind a két ágán pedig egy leveles ág vonul végig; a tartó többi részét rendetlenül bevéssett háromszögecskék foglalják el minden symmetria nélkül.»

A IX. számú agancsról Lehóczky így ír: «ez 14 cm. magas és 10 cm. széles, elüt az agancsosok alakjától, mert ez lapos és 3 cm vastagságú; de ornamentikája sajátos, levén a közepén egy nyolczágú kettősvonalú keretben egy nyolcz levélből alakított virág, melyet pontok környeznek; a háromszögekből vékony szárú tulipánok nyulnak ki fel- és lefelé, míg alul egy férfi és egy futó szarvas (konturos és tökéletlen) alakja látszik.» Ehhez a leíráshoz elég hozzátennünk, hogy a nyak harántszegélyét alul is, felül is, kettősvonalú sáv képezi.

Ez utolsó példányunknál már látjuk, hogy a főalak maga már tisztán virág, csak kerete geometriai eredetű s így már átmeneti alakot képez azon csoporthoz, melynek példányainál immár a geometriai



17. ábra, t. n.  $\frac{1}{2}$ -e.

dísz teljesen eltűnik s kizárólag növényi elemekből merít. Ez utolsó példány egyszersmind utolsó tagja amaz első főcsoporthunknak, melynek díszítését általában geometriai díszek képezik. Következő főcsoporthunkban a geometriai dísz teljesen eltűnik s helyébe majd vadászjelenetek, majd növény- vagy állatképek lépnek, s e szerint az egész főcsoporthunk három kisebb csoportra oszlik a díszítés tárgyát tekintve.

Első csoportunkba a vadászjelenetes lőportartók tartoznak. Ezekben sok a kezdetlegesség, de megnyilatkozik bennök a nép humora is, s az állatok ábrázolása elég jó megfigyelésre vall.

A 17. számú lőportartónk nyitja meg a második főcsoporthunk első sorozatát. Ennek egész hossza 21·5 cm., miből 12·7 cm. a nyakra, a többi a szárazakra esik, melyek köze csaknem 13 cm.; a felső szájníylás átmérője 5 cm., a vastagabb bal szár nyílásának átmérője 3·5 cm., a jobbé 2·5 cm.; az összes nyílások fedőlemezei hiányzanak; a két oldalon a két felfüggesztő vaskarika megvan. — A rajz ép, de primitív képre vall.

A nyak és száraz harántszegélyét két körülbelül egyforma széles kettősvonalú sáv képezi, melyeken és melyekben egyes rendetlenül egymás mellé rótt vonalcsoporthok próbálják a fogazatos dísz után-

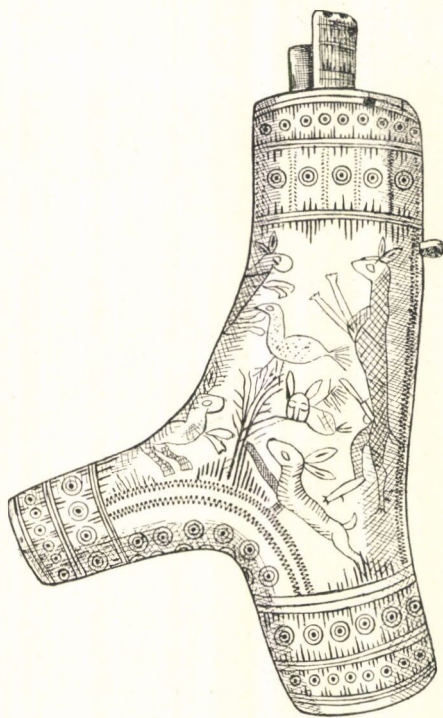


zását. A nyak, valamint a bal szár harántszegélyét ezeken kívül a legfelső sávon ülő hegyes félkörös csipkesor díszíti a mező felé szintén igen primitív vonalakkal.

A szárak fő s egyetlen díszje egy-egy fenyőágszerű rajz, még pedig a bal száron felfelé, a jobb száron lefelé álló levelekkel; e két ág a szárak harántszegélyétől fel egész a főalakig terjed.

A nyak főmezeje tréfás vadászjelenet ábrázolására van felhasználva; jelezve van a föld színe, ebből indul ki a kép közepén egy lombos fa, ettől balra egy hátsó két lábán álló nyul puskát irányoz jobb felé az ugyanazon irányban futó két más nyulra, melyek közül az egyik még a fán innen, a másik már a fán túl van. A fának tetején egy madár (banka?) ül, melynek teste felső része azonban a kopás miatt nem látható. A kép alatt és a szárak közti év felett az 1602 évszám olvasható egykorú írással.

A Régiségtár tulajdona, s a leltár szerint (1888 : 79) csere útján került a tárlatba. A leltárban Nagy Géza ezt jegyzi meg: «a cserélő állítása szerint ő a tülköt nagyanyjától kapta, mint olyat, mely Foglár



18. ábra, t. n.  $\frac{1}{2}$ -e.

Ferencz érseké volt; nevezett érsek a cserélő nagyanyjának nagybátyja volt; ezen hagyomány ilyen alakban téves; Nagy J. (Magy. csal. IV. 190.) a résai Foglár-családban egy főpapot ismer, György egri kanonokot és címz. püspököt, a ki 1754-ben halt meg.»

A 18. számú lőportartó egész hossza 17 cm., melyből csaknem 12·5 cm. jut a nyakra, a többi a szárakra, melyek köze 7·5 cm.; a szájnylás átmérője 4·5 cm., a vastagabb jobb szár nyílásának átmérője 4 cm., a vékonyabb balé 2·5 cm. Az összes nyílásokat esontlemez fedi, a szájnylásában esonttöltőke van. Megtartási állapota jó, rajza ép.

A harántszegélydíszek a nyakon és a két szár végén egyezők. A szegélydísz két hármasonalú sávból áll; a külső keskenyebb sávban egy sor egyszerű köröcske, a belső szélesebb sávban egy sor ket-tősvonalú köröcske vonul végig. A sáv külső és belső határvonalán hármasonalú csoportok ülnek a fogak jelzésére, még pedig úgy, hogy a középső vonal hosszabb, a két szélső rövidebb és egyenlő; e hármasonalú csoportok egymással szemközt, tehát nem váltakozón helyezkednek el olyképen, hogy középső leghosszabb vonaluk hegye két-két kör közt egymáshoz egészen közel jut. Csak a jobb szár szélesebb sávjában van a hármasonalú csoportok helyett ötös-vonalú csoport alkalmazva, miáltal egyik fog a



másikkal külső konturjában csaknem teljesen összeolvad. Hasonló vonalas díszet látunk az összes harántszegélyszárvoknak a mező felé tekintő vonalán, de itt már részben fület ábrázol, a mennyiben hasonló a fa tövében is van alkalmazva. A két szárt a szárközi ív hajlása mentén ezzel párhuzamosan futó sáv ékíti, melynek külső és belső határvonalát egy-egy váltakozón szembeállított fogazatos sorpár képezi, mely esetben a szemköztes fogak vékony vonalakkal egymással össze vannak kötve.

A belső téren mindezen tisztán mértani alakokból vett díszek teljesen eltűnnek s helyettük vidám hangulatú nyul-idyllt látunk. Alul a szárok közti hajlás felett, hol a mező legszélesebb, középen egy száraz leveletlen fa áll, melyhez jobbról és balról két nyul játszva közeledik; valamivel feljebb, magasabban egy vaczkában alvó nyul feje látszik; e fölött a fa tetején egy közelebről meg nem határozható madár áll; ettől jobbra egy him nyul szerelmesen ágaskodik a baloldalon levő hátsó lábain ülő s mellső lábaival ágaskodó nyul felé.



19. ábra, t. n. 1/2-e.

A Régiségtár tulajdona, s száma lehullván, leltári adatait nem szerezhettem meg.

A vadászjelenetes sorozat ezzel véget ér; Lehóczky gyűjteményében egy sincs, mely ezen számra elég szegény csoportunkat kiegészítené. Nem kevésbé szegény azonban második csoportunk is, melyet a virágdísz jellemez; a muzeumnak e csoportból csak egy példánya van, Lehóczky gyűjteményének szintén egy.

Ide tartozik a muzeumi példányok közül a 19. számú. Ennek egész hossza 18·0 cm.; miből a nyakra 10·4 cm. esik; a szárköz 10·3 cm., a szájnílás átmérője 6 cm., a balszár nyílás hosszabb átmérője 4·3 cm., rövidebb átmérője 2·7 cm., a jobbé 8·0 és 2·3 cm. Az agancs dämvadé s innen van, hogy a szárok laposak és széles oldalfelülettel bírók. Két oldalán az akasztószij számára két vasfül van, melyeket az egész agancson keresztül vasrúd tart össze; szájának és a balszárnak nyílása fedetlen, a jobbszárnban korhadt (talán recens?) fadugasz. Megtartási állapota jó, kopása alig van.



Diszítés számára négy felülete van, a mellső mint legnagyobb, a két oldalsó és a szárak közti belső széles iv. Lássuk ezeket egyenkint.

A jobb felületet egy hatalmas fa tölti be; ennek ágazatos váza jól látható, míg a korona konturját pontsor jelöli; a fa aljában jobbról egy vadász áll, s a fa tulsó oldalán egy bokor alatt meglapuló nyúlra irányítja fegyverét, a nyúlnak azonban csak hátsó lába és két füle látszik. E kép munkája tisztán népies, a rajzok és technikája kétséget nem enged fenforogni ez iránt.

A bal felületet egy primitív és korának teljesen megfelelő cartoucheban e felirat van: Anno 1738 die d. Januari. A cartouche bizonyítja, hogy a készítő mester, ki a jobb oldalfelület díszé szerint a népből való volt, mégis művészibb formákat is látott és észrevett, irántuk fogékony volt s azokat elég sikerrel alkalmazta.

A mellső felület középső alakja egy szarvas, melyet igen szép leveles lombdíszt övez egészen körül; a mily ügyetlen a mester a szarvas ábrázolásában, — mert e kép alig tér el geometriai díszű agancsaink hasonló alkotásaitól, — ép oly ügyes a koszorúzó levéldísz feltüntetésében, annak minden levele, hajlása rendkívüli finomságot árul el.

A belső szár közti felület ékítése pedig a stylizált virágdíszek igazi mesterműve; középtűt egy dupla-szegfű legyező- vagy pálmászerűen szétterülő szziromzata látható, míg a két száron, melyek díszé teljesen egyező, levelek közül kiinduló kanyargó szálon két-két tulipán ül; e virágdísz egész stylizálása tiszta magyar s közvetlenül a készítő mester nemzetiségét jelöli meg.

Harántszegélydíszé van a nyaknak, mely a mellső és a két oldalfelületre terjed ki; ez áll egy sávból, melyet két sor köröcske tölt ki s a sáv vonaláról a mező felé alácsüngő két sor keskeny levélből álló rojtozatból. A két oldalfelületnek alul is van két sor köröcskéből álló harántszegélye.

A Régiségtár tulajdona s a leltár szerint (1877:3) hontmegyei Szebelébről való és id. Keller Rezső némethi-i körjegyző ajándéka.

E virágos csoportunk második alakja az, melyet Lehóczky az V. sz. alatt rajzol le s így ír le: «az ötödik darabon mindjárt felülről egy tulipánvirágszerű rózsá-alak van bekarczolva, melyről négy levél csüng alá felé; azután egy sávoly következik, melyről három bimbószerű virág lóg le; oldalain levelek vonulnak le; a jobbszáron egy kutyától üldözött nyúl, a másikon pedig egy idomtalan süveges ember látszik». Itt is ügyetlenség az ember és állat ábrázolásában s csaknem művészet a virágok stylizálásában.

Ezen alak az eddig leírt sorozatnak 29-dik tagja, de egyszersmind utolsó tagja a sorozat ama részének, melyet tisztán népies munkának kell tekintenünk; mert a nem geometriai díszítésű második főcsoportunk harmadik sorozata már művészi darabokból áll, ethnographiai érdekük megszűnik s immár stricte és kizárólagosan az archæologia körébe tartozik. E csoportba tartozik négy példányunk, mindannyi a muzeum tulajdona.

E sorozatunk első tagjának a 20. számúnak egész hossza 20·8 cm.; ebből a nyakra 11 cm. esik, a többi szárazokra; a szárköz 11·7 cm.; a szájnnyílás átmérője 3·6 cm.; a balszár nyílásának átmérője 2·7 cm., a jobbé 3·4. A nyak két oldalán két vaskarika van a tartózsínór számára. A szájon 2·4 cm. magas fakupa van kicsiny nyilással; a két szár nyílását recens paradugók zárják el.

A nyak harántszegélydíszé három sávból áll; a legfelső renaissance voluta; a második középső hármass levélfüzér, közepén négyszirmú virággal; a harmadik román motívumokban tartott levélfüzér, melynek öt levele közzé van iktatva a következő évszám: 1544.

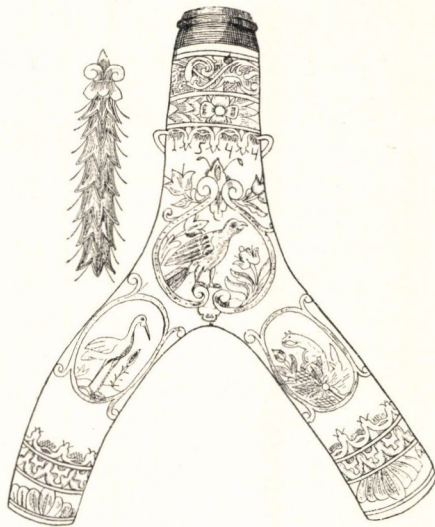
A szárak szegélydíszé egyező, szintén három sávból áll; a belső sáv teljesen azonos a nyakszegély belső sávéhoz, a második sáv ugyancsak ennek elemeiből áll, míg a harmadikban hétlevelű levélcsoport terjeszkedik szét középtűt a legnagyobb s oldalfelé mindinkább kisebbedő levelekkel.

A szegélyek közti mezőt három külön kép — cartouche — foglalja el. A nyak mezejében a kép egy virágok közt álló madár; a kép kerete alul szívalakú, fent két egymástól elhajló csigában végződő voluta. A jobbszár képének kerete elliptikus és rágesálós mókust ábrázol. A balszárnak ugyancsak elliptikus keretében egy álló gólya van vésvé. E fajta cartoucheok legközelebbi hasonmását még a hazánkban a XVII. és XVIII. századokban divott ötvösműveken találjuk renaissance (vagy talán német barokk?) díszekben. Évszáma nem felel meg a kornak.



Végül lőportartónk két oldalfelületén a nyak és szárok harántszegélyei között háromhegyű levelekből alkotott levéldísz fut végig.

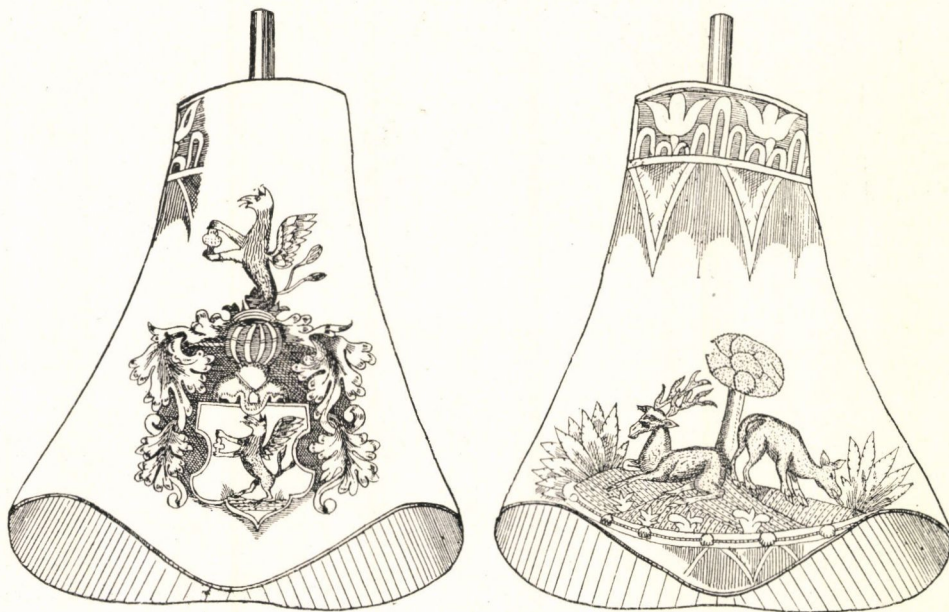
A nyak és szárok harántszegélydíszje nemcsak a mellső felületen van meg, hanem az illető részt teljesen körülfutja s zárt szalagot képez.



20. ábra, t. n.  $\frac{1}{3}$ -a.

A Régiségtár tulajdona, s a leltár szerint (1873: 24. V.) ajándék.

Következő három darabunk szintén művészi munka s közös jellemet ad nekik az, hogy címer van rajtuk.



21. ábra, t. n.  $\frac{1}{2}$ -e.

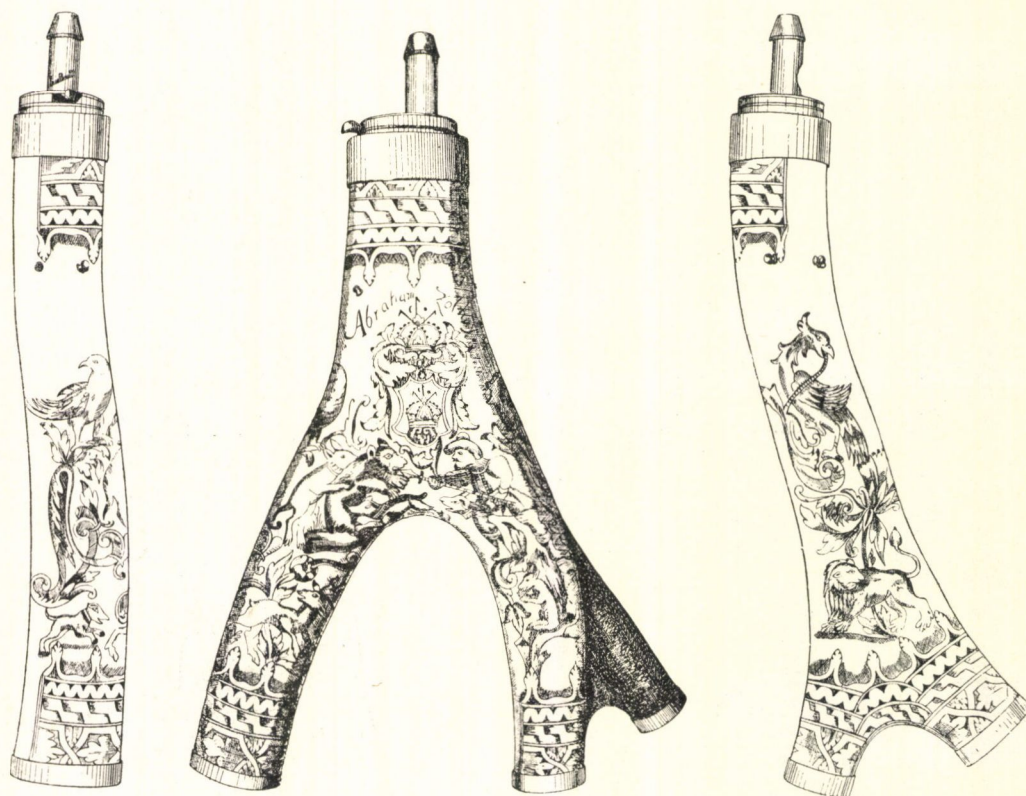
Ezek közül a 21. számú lőportartónk nem kétágú, mert az ágak ép a tőben vannak lemeteszve; legnagyobb hossza 14 cm., alsó szélessége 11·5 cm., felső szélessége 4·4 cm. Megtartási állapota jó, oldalt két kis vaskarika szolgál a felfüggesztésre, alul és felül sárgaréz fedő zárja el, felül sárgaréz töltőkével.



Diszítésre két felülete van, egy mellső és egy hátsó. A mellsőn egy réten egy fa áll s ettől jobbra egy nőstényszarvas legel, balra pedig a him pihen; e mezőt fent egyszerű naturalistikus szegélydísz ékíti. A hátsó mezőn — hátsónak mondom azért, mert ennek nyakán nincs harántszegély — az Eszterházy család remek kidolgozású címere látható.

A Régiségtár tulajdona s a leltár szerint (1868 : 20. IV. csoport). Kelecsényi József nyitrai családi közbirtokos ajándéka.

A 22. számú remek példány háromágú, két hosszú és egy rövid ággal. Egész hossza 28·0 cm., melybe nincs beleértve a 3·5 cm. hosszú töltőke; a nyak hossza 24·5 cm. a hosszú és rövid szár közt, 15·5 cm. a két hosszú szár közt; a hosszú szárak hossza 12·5 cm., a rövidé 3·5 cm. A három szárköz közül a hátsó legnagyobb 15·8 cm., a mellső kisebb 11·5 cm., a jobboldali legkisebb 4·6 cm. A szájk-



22. ábra, t. n.  $\frac{1}{3}$ -a.

nyílás átmérője 4·4 cm., a jobbszár nyílásának átmérője 4·4; a másik kettő 2·9 cm. A szár három nyílása rézzipőkkel zárva; a szájnílás fedele s rügös zárral ellátott töltőkéje szintén sárgarézből készült; két oldalán két rézszögön és két rézkarikán akasztható fel. A mellső és két oldalsó felülete díszített.

Ugy a nyak mint a szárak harántszegélyét teljesen egyező renaissance szalagdísz ékíti.

Előlapjának közepén a Zolnay-család címere e felirattal: Abraham Zolnay látható; ezen címer alatt vadászjelenet van ábrázolva; két kutya leteper egy medvét, míg egy szemközt álló vadász a medve torkába dárdát taszít, a vadász mellett szintén egy kutya feje látszik. A két mellékág arabeszkjei közt különféle állatok, ú. m. a baloldali egyágúé közt felül vadászszólyom, alul kutya által üldözött szarvas, a jobboldali kétágú felület arabeszkjei közt pedig felül sas levéldiszítménynyé stylizált nyelvvel, alul álló oroszlán láthatók.

Kétségtelenül a XVII. vagy XVIII. századból származik.

A Régiségtár tulajdona s a leltár szerint (1889 : 21.) vétel Ágoston Istvántól.

Második főcsoportunk utolsó alakja végül a 23. számú, mely szintén háromágú, ugyancsak a



Zolnay-családból ered, úgy látszik egykorú az előbbivel s valószínűleg egy kéz műve is. Ennek egy baloldali széles és két keskeny hosszú ága van s méretei a következők: egész magassága 27·5 cm., melybe nincs beleértve a 4·8 cm. hosszú töltőke; a nyak a két hosszúság fölött 17·5 cm., a rövid és hosszú ág hajlása fölött 23·5 cm.; jobb és középső szárjai 10 cm. hosszú, a bal rövid ág csak 4 cm.; a hátsó nagy szárköz 15·6 cm., a két hosszú szár köze 12·3 cm., a rövid és hosszú szár köze 7·3 cm., a szájnnyílás átmérője 5·6 cm., a széles balszár átmérője 10·2 cm., a másik kettőé 4·2 cm. A szárak nyílásait fadugasz zárja el, a felső szájnnyílást csontlemez, melyben csonttöltőke van. Két oldalán két vaskampó szolgálta felfüggesztésére.

A nyak harántszegélyét renaissance voluta veszi körül.

Diszítésre egy jobb és egy bal felülete van. A jobb felület közepén a Zolnay család czimere látható két oldalán e felirattal: Zolnai Sándor. A czimer alatt egy medve kitünően talált alakja fut el egy



23. ábra, t. n. 1/3-a.

fa mellett; a jobbszáron két kutya úz egy nőstény szarvast, míg az alsó sarok üresen maradt terében egy denevér repül; a balszáron egy vizsla nyulat kerget, míg alattuk egy róka ül két hátsó lábán s támaszkodik két mellső lábára. A jobb és bal felületet barokkszerű arabeszk választja el egymástól. A bal felületnek legfelső főalakja ismét a Zolnay-család czimere, még pedig keretben, a czimer legfelső koronájától balra a Z, jobbra az S kezdőbetűk látszanak; a bal száron alul egy ülő és ásitó oroszlán, előtte egy rohanó párducz, fölötté egy repülő és egy ágon ülő madár; a szárközi ív felett egy szarvas, alatta lábai közt egy nyugodtan ülő nyul; a jobbszáron alul egy ravasz nézésű róka, felette egy gázló madár látható.

E remekmű a Régiségtár tulajdona, s a leltár szerint (1859: 11.5.) Kerer József ajándéka.

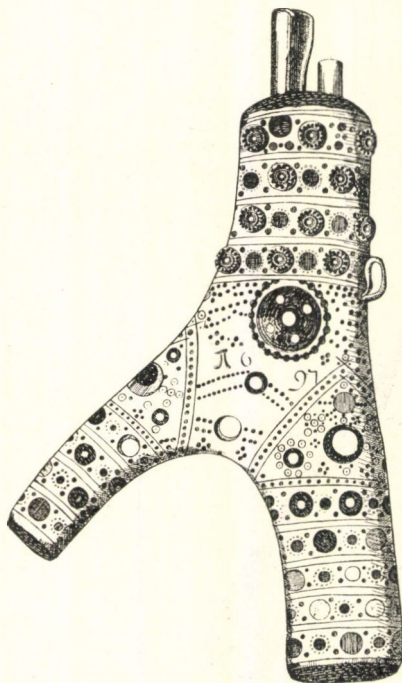
És ezzel utolsó tagjához értünk sorozatunknak, mely egymagában egy teljesen külön álló harmadik főcsoportot alkot s melyet a többi összetől technikája választ el. Míg ugyanis az eddig tárgyaltak



egyszerűen vésetek voltak, addig sorozatunk ez utolsó tagja nem csak vésett, hanem berakott is. És e berakások teljesen elválasztják a többtől.

24. példányunk egész hossza 23 cm., ebből a nyakra 15 cm. esik; a száruk köze 10·3 cm.; a szájnílás átmérője 5·2 cm., a balszár nyílásának átmérője 2·2, a jobbszáré 4·6 cm.; a három nyílást fekete fadugasz tölti ki.

Ha a berakástól eltekintünk, e példányunk a geometriai díszítésű főcsoport legelső sorozatának legprimitívebb alakjai közé tartoznék. A nyak harántszegélyét négy, a balszárét szintén négy, a jobbét öt kettősvonalú sáv képezi, melyben körök — nagyobbak és kisebbek — sorakoznak egymás mellé és köré. A középső főalak egy nagy körgyűrű, melynek gyűrűjében apróbb körök sorakoznak, míg alatta az 1697 évszám olvasható.



24. ábra, t. n.  $\frac{1}{3}$ -a.

A vizirányos vonalkázás: kék, a függélyes: piros, a keresztben való: zöld színt jelent; a nagyobb fehér köröket gyöngyház, a legapróbb kis pontocskákat sárgarézszőgek képezik.

Már most ez egyszerű rajzot a berakás és színezés rendkívül élénké teszi. A nyakszegély négy sávjában a főkörök tüköretében nyugvó préselt rézgombokkal vannak kitöltve; minden ilyen kört a sávban a körnek megfelelő négyzet négy csúcsán négy köröcske vesz körül, a melyek pirosra festettek; minden két ily rézgombos kör közt van ismét egy valamivel kisebb sugarú kör zöldre festve, s apró sárgarézszőgekkel körülvéve. Ilyen díszítésű a nyak harántszegélyének minden sávja. A főalak körgyűrűjében a közepén egy gyöngyház köröcske van berakva, míg a gyűrűben kis köralakú gyöngyházlemezkek váltakoznak zöldre festett köröcskéekkel, míg maga az egész nagy főalak, melybe e kis lemezek be vannak rakva, fekete szarúlemez; a főalakot körfüzér veszi körül, mely mindig egy nagyobb s egy kisebb köröcskéből áll, a nagyobbak zöldek, a kisebbek pirosak. E főalak alatt egy piros és egy zöld köröcskék által határolt sáv van, melyek közepét fekete szarúanyagban gyöngyházlemez jelöli. A száruk szegély-sávjainak díszje a nyakéval egyező, csak a sárgarézszőgömböket helyettesítik majd gyöngyház, majd kék, piros vagy zöld lemezek.

A Régiségtár tulajdona s a leltár szerint (1889: 100.1.) vétel Dávid Ferencztől.



Ha végig tekintünk immár az egész sorozaton, a lőportartók díszítésük technikája szerint két csoportra oszthatjuk; az elsőbe tartoznak a vésett művek s ilyen a 34 példányból 33 (1—23. I—X.), a másodikba tartozik a vésett és berakott művű, a 24. szám alatt leírt egyetlen példányunk. A tisztán vésett művek díszítésük alakjai szerint két sorozatra oszlanak és pedig geometriai (1—16. I—IV., VI—X.) és nem geometriai díszítésűekre (17—23. V.). A geometriai díszítésűekben láttunk olyanokat, melyek kizárólag mértani elemekből alkották össze díszüket, a legprimitivebbektől kezdve mind jobban és jobban összetett alakig s csak itt-ott apró üres terek betöltésére használták állatok tökéletlenül másolt képeit (1—4. II., III., VI., X.); majd önkéntelenül vált ki egy sorozat a darabokból, melyeknél a főalak köréből járulékos függelékek, mindig a forgás irányába hajló csápok indulnak ki (5—10. I.); majd végül egy oly sorozatot találtunk, melyeknél a főalak ugyan még mindig geometriai, de immár növényi dísz — stylizálással vagy a nélkül — járult feltűnően hozzá, a mit eddigi csoportjainkban nem láttunk (11—16. IV., VII—IX.). Nem geometriai díszítésű agancsainknál ismét három csoportot láttunk; az első vidám humoros vadászjeleneteivel s jól ábrázolt alakjaival tünt ki, noha ennél is megmaradt a harántszegélyekben a geometriai dísz vagy legalább az arra való törekvés (17., 18.); a második tiszta magyar stylizálással remek virágdíszeket ad, közben állatok és az ember ügyetlen másolásával (19. V.); a harmadik végül valódi remekművekből áll, hol a díszítésben mesterek által készített vésetek csoportja alakult ki, melyekben renaissance és barokk-elemek, czimerek és állatok pontos és művészi másolása lép meg (20—23).

Mindez alakok közül az ethnographiát csak azok érdeklik, melyeket a nép készített; a számtalan apró részarányossági és szabályossági hiba, melyeket esetenként felsoroltam s a primitív, ügyetlen, az eszközökön uralkodni nem tudó kéz botlásai, melyekre mindig rámutattam, pontosan kijelölték a határt is, a melyen túl az ethnographikus jellem egészen eltűnik s ezeket (20—23.) az alábbi tárgyalásból, mint tisztán művészi remekléseket, egyszerűen kizárjuk, minthogy ezek az ethnographiát nem érdekelhetik. Egy kérdés volna csak, a miben ezek érdekelhetnének, de erre a kérdésre anyagunkból feleletet nem nyerhetünk; és ez az: hogy az agancsból készült lőportartók díszítésének ötletét a nép tanulta-e el a művésztől, vagy a művész a néptől. Bárki is volt az ötlet, bizonyos az, hogy mindegyik a maga szellemében dolgozott tovább s alaki kölesönzésről nép és művész között ez esetben szó nem lehet. Noha feltűnő a népies darabok díszítésének alaki gazdagsága és eredetisége a művészeti darabok korszerű másolatásaival szemben, noha feltűnő a népies darabok túlnyomó száma a művészi daraboké felett, mindazonáltal az anyag sokkal kevesebb s különösen a korbéli adatok sokkal szűkebb határok közt mozognak, semhogy abból biztosan következtethetnénk. Ámbár a művészi termékeket az alábbi tárgyalásból kizárjuk, nem zárhatjuk ki a berakott 24. számú alakot, mert ebben egészen élesen megkülönböztethetjük azt, a mit a nép fia készített, t. i. a vésetet, a berakástól, a mi már az iparos dolga volt; de épen ebből folyólag, ha az alábbiakban hivatkozni fogunk a 24. sz. példányra, ez mindig tisztán annak rajzára és nem berakására fog vonatkozni.

Igy tehát 34 példányból álló gyűjteményünkben 30 tisztán népies munka.

Hol készültek ez agancsból való lőportartók? Erre a kérdésre pontosan nem felelhetünk, annyi bizonyosnak látszik azonban, hogy készültek ezek a hazában mindenütt, a hol szarvas élt. Láttuk, hogy Lehóczky azt írta általában, hogy hazánk felső hegyes vidékein divatoztak ezek; ő gyűjtötte a ruthenek megyéiből (I., III—X.) és Máramarosból (II.), én a Bihar havasaiban (5., 8.), a Régiségtár példányai pedig származnak Máramarosból (2.), Nógrádból (13.), Szebenből (14.), Hontból (19.), míg a többi példány származási helyét megállapítani nem lehet. Ugy látszik tehát, vadászaink felszerelésének egyik ékessége vala az ilyen szarvasagancsból készült faragványos lőportartó az egész haza szarvasokban bővelkedő hegyes vidékein. Hogy ma már ezek nincsenek divatban, annak egyrészt a szarvasok pusztulása, másrészt a lesipuskásoknak a vadászati törvény által való visszaszorítása, s végül a hátultöltő fegyverek mind nagyobb térhódítása lehet az oka.

Micsoda nemzetiségű népeink készítették az agancsból való lőportartókat? Lehóczky megnevezi a rutheneket és oláhokat; gyűjteményének 9 darabja (I., III—X.) ruthén, egy darabja oláh (II.) lévén. Én magam kettőt (5., 8.) szintén oláh vidéken gyűjtöttem s a Régiségtár egy példánya ugyancsak oláh ere-



detű (2.). De ruthéneen és oláhon kívül készített ilyent a magyar is, a mint annak két klasszikus példáját láttuk magunk előtt (11., 12.), hol egyenesen a készítő neve van feljegyezve az agancesra, míg egy harmadiknál magyar stylizálása utal a készítő nemzetiségére (19.); ezeken kívül pedig a leltári adatok valószínűvé teszik még további négynek (4., 13., 14., 17.) magyar eredetét. A többiekéről semmi biztos tudomásunk nincs, de ez elég arra, hogy lássuk, hogy az agancesból készített lőportartók hazánkban magyarnál, oláhnál és ruthénnél egyaránt divatoztak.

Mikor divatoztak e lőportartók? erre nézve szintén elég sok adatunk van. A legrégebbi adat volna: 1417, de ez nem hiteles (14.), szerintem ez évszám 1717-re javítandó, ha a készítés valószínű korát akarjuk megkapni; legrégebbi évszámunk ezután: 1544 (20.), de ez művészi készítmény s így nem tartozik ide, tárgyalásunk keretébe, s azon kívül az évszám is valószínűleg hamis, legalább nem látszik megfelelni az alkalmazott díszítő elemek korának. Így mindössze két századra redukálódnak alakjaink, melyek ezen sorozatot adják: 1602 (17.), 1650 (4.), 1655 (12.), 1671 (I.), 1686 (11.), 1697 (24.), 1701 (15.), 1710 (II.), 1713 (7.), 1716 (13.), 1717 (14.), 1729 (III.), 1738 (19.), 1778 (10.), 1782 (5.). E sorozat igen érdekes, a XVII. századból van hat példányunk, ebből négy magyar (4., 11., 12., 17.), egy ruthén (I.), egy ismeretlen (24.); a XVIII. századból van kilenc példányunk évszámmal s ebből három magyar (13., 14., 19.), kettő oláh (II. 5.), egy ruthén (III.) s három ismeretlen (7., 10., 15.); meglepő, hogy tizenegy évszámú példányból — mert tizenöt van évszámmal, de ebből négynek nem tudjuk nemzetiségét — hét magyar s hogy ezek közül néhány a legrégebbiek közé tartozik. Ha ebből korántsem akarom azt következtetni, hogy e lőportartók faragása inkább volt meg a magyaroknál, mint más népeinknél, de azt eléggé valószínűnek tartom, hogy e két századon belül a magyar ezt a népies kedvtelést nem az oláhtól és ruthéntől tanulta.

Körülbelül tájékozást nyervén így a lőportartók földrajzi és nemzetiségi elterjedéséről s chronologiai helyéről, lássuk most, micsoda díszítésekkel van itt dolgunk.

Mindössze két darabunk van olyan, melyen a díszítés tiszta magyar virágdísz stylizálva (19. V.), noha egyikük ruthén földről eredt; stylizált virágelemek azonban vannak még geometriai díszítésű főcsoportunk utolsó sorozatában (11—16., IV., VII—IX.) is, és pedig négy magyar (11—14.) és négy ruthén (IV., VII—IX.) alakon; e példányok összehasonlításából kitetszik annyi, hogy a stylizált virágelemek a magyar alakokon sokkal tökéletesebbek és fejlettebbek, mint a ruthén alakokon. E stylizált virágdísz eredetét nem kell messze keresnünk; e virágok alapjában véve nem egyebek, mint vagy egykorú s nem csak a magyarnál, németnél, hanem a többi nemzetiségeknél is elterjedt — mert hiszen tulipántos láda minden nemzetiségünkönél kivétel nélkül volt és van maig is — népies butorfestéseink virágainak (tehát tulipán, rózsza és szegfű) igénytelenebb s az anyag s így a munka keménysége folytán egyszerűsített, merevített másolatai (12—16., IV., V., VII—IX.), vagy a természet hű utánzásai (19.). És ezzel az összes virágdíszekkel végeztünk s legfeljebb még azt jegyezzük meg, hogy ősi magyar ornamentikánk szasszanida (?) alakjai ezeken a példányokon elő nem fordulnak, ha csak hasonló székelő darabokon — minők gyűjteményünkben nincsenek — találatni nem fognak.

Erősen népies jellemű az a két darabunk is (17., 18.), melyek vadászjeleneteket ábrázolnak; ezeket a jeleneteket alig hasonlíthatom másokhoz, mint a primitív népek hasonló állatjelenet ábrázolásaihoz, s ezek és a mienk közt csak egy különbséget látok s ez a magyarságnak az ilyen jelenetek ábrázolásában felcsillanó humora; hiszen a vadász a magyar élcelődő ősi típusa s csak természetes, ha humoruk az ilyen népies művészet gyakorlása közben egy-egy élcelődő csaló vésőjük élére. Hasonló humoros vésetek ismeretesek még egyéb néprajzi tárgyainknál is, mint sórtartóknál, hol a tülökbe (néha épen csontba) karczolnak állatalakokat, így a muzeumi Néprajzi Tár 4196. és 4197. számú tárgyain szarvasokat, a 2575. számú tárgyon lovat, és borotvatokoknál, így a Néprajzi Tár 5620. számú tárgyán, a hol a vadászt szarvasok, nyulak, vaddisznó, kutya és ló temetik el. De ez állatok ábrázolása más érdekes tanulságot is tár elénk. A nép fia nem művész, csak dilettans az ilyen ékítésben, s ezeknek a dilettansoknak sajátos jellemük az egyoldalúság; az, a ki a nyulakat, a mint egymást vadászszák, oly kitünően le tudja vésni, a geometriai díszek legegyszerűbbjét, a fogazatos díszet alig tudja kifejezni (17.); az, a ki a geometriai elemeket a harántszegélydíszben bámulatos pontossággal rójja egymás mellé, állatalakjainak



ábrázolásában primitív (4., 6., 10., 18.); s az, a ki a legszebb virágokat, stylizálva, igazán magyaros, szinte művészi alakban állítja elénk, az a szarvasnak éktelen hosszú testet s képtelen lábakat rajzol (19.); és ez az egyoldalúság jellemzi az egész sorozatot: növényi, állati és geometriai elemek egy példányban egy mestertől soha sincsenek együtt egyforma tökéletes kivitelben s a ki az egyiket jól ábrázolja, az a másikban ügyetlen.

Diszítéseiteink legnagyobb contingensét tényleg a geometriai elemek adják ki (1—16., 24., I—IV., VI—X.-ben mint fődisz, 17—19.-ben csak mint szegélydisz) s így azzal behatóbban kell foglalkoznunk. A geometriai elemek két nagy csoportra oszlanak: körzővel készült görbe vonalúakra és késsel (vésővel) készült egyenes vonalúakra.

A körzős geometriai dísznek legelső alakeleme a köröcske, mely egészen apró és igen jellemző elem. A vizsgálat tárgyát képező 30 példányunk közül 22-ön fordul elő, tekintet nélkül nemzetiségre és korra (I., III., VI., VII., X., 2—10., 12—16., 18., 19., 24.). Van két agancsunk, melyeknek ez apró köröcskék egyedüli díszüket képezik (VI., X.); van olyan, a hol e dísz az egész alak minden részében előfordul (24.); jelen van az összes szegélydíszekben (13., 14.), majd csak az összes harántszegélydíszekben (III., 2., 13., 14., 18., 19.), a harántszegély nyirfalevelei közt (8.) és hurkainak bogán (5.); majd csak a nyak harántszegélyének szélesebb sávjában (7.), a szegélyhez tartozó félkörgyűrűk terében (2.), a tornyocsák csúcsán (3., 5—10., 16.). Sok alkalmazása van a főalakban, hol rendszeren a főalak középpontjának (4—6., 8—10., 13., 14., 16., I.), belső csillagának (5.) jelzésére, körgyűrűinek betöltésére (III., 2., 13.), hol csillagának csúcsain (3.), küllőközeiben (15.). Hasonló sűrű alkalmazása van a csápok rendszerében, így a csápok hegyének (5., 7.), csápkarmoknak (7.), csápkampók végének (8.), hurokjának (9.), a csápindák végének (I., 10.) s végül a csápkampók középpontjának (8., 9.) jelzésére. Előfordul azonban egészen önállóan is, majd rózsás csoportokban (III., 13., 14., 24.) majd üres kisebb térségek betöltésére (3., 4., 6., 7., 12., 15., VII.). Ha azt tekintjük, hogy a köröcske micsoda csoportosításokban fordul elő, kizárva azon eseteket, mikor a köröcske exclusiv dísz (VI., X.) s mikor a köröcske más alakok középpontjának vagy csúcsos részeinek jelzésére szolgál (I., 3—10., 13., 14., 16., III.), vagy végül midőn csak mellékesen térbetöltőként (2., 3., 4., 6., 7., 12., 15., VII.) szerepel, vagyis mindazon eseteket, a hol magánosan egyesével van alkalmazásban, akkor a következő alakokat látjuk: egyenes sorokban és pedig egysorosan (2., 8., 18., 24., III.), kétsorosan (13., 14., 19., 24.), háromsorosan (13.); félkörgyűrűben (2.), egész körgyűrűben egysorosan (2., 24.), kétsorosan (III.) és háromsorosan (24.); három csoportokban (2., 15.), négyes csoportokban mint kereszt (7., 8., 14., 24.), ötös csoportokban mint kereszt (7., 24.), rózsás csoportokban (13., 14., 24., III.). (Lásd a 25. ábra 1—11. alakjait.)

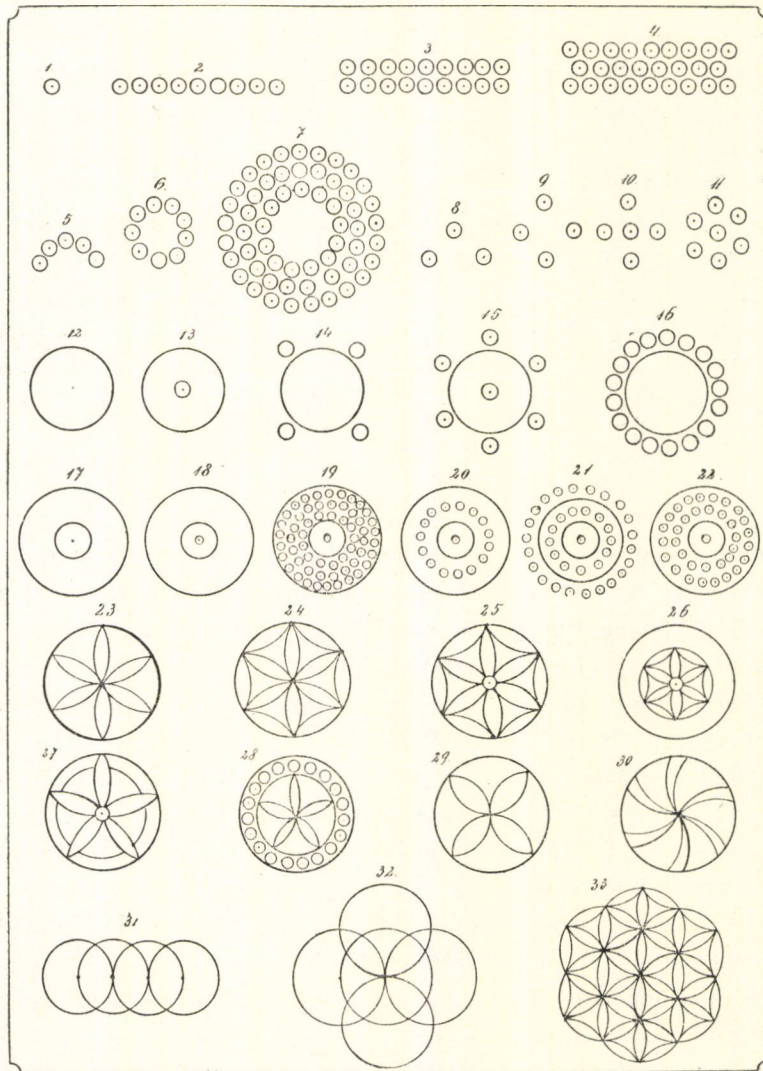
A köröcskéhez legközelebb álló alakelemünk a nagy kör, melyet egyszerűen a körző tágasabb megnyitásával nyerünk; a nagy kör, minthogy egymagában vajmi kevés és egyszerű dísz, ritkán fordul elő, sorozatunkban csak egyszer s akkor is közepes sugárral (24.). Előfordul még egyszer csak hogy a köröcskével kombinálva úgy, hogy a köröcske annak középpontját jelzi (5.), majd úgy, hogy a körnek megfelelő négyszög (24.) vagy hatszög (5.) négy csúcsát jelzik a köröcskék, majd végül úgy, hogy a köröcskék zárt sorban veszik körül a kört (24.). (Lásd a 25. ábra 12—16. alakjait.)

Ha most a körzőt még jobban kinyitjuk s a kör köré vele egy nagyobb koncentrikus kört vonunk, megkapjuk diszító sorozatunk egy új tagját: a körgyűrűt, mely mint főalak fordul elő, noha egymagában csak egy agancson (24.), köröcskével kombinálva azonban annál sűrűbben (8., 9., 13., 14., 24., III.). A körgyűrűnek középpontját, ha az főalak, mindig kis köröcske jelzi s ez így van mind a hat felsorolt esetben. A köröcskék azonban a körgyűrűt egyébként is ékítik úgy, hogy majd magában a gyűrűben képeznek hol egy (24.), hol két (III.), hol három (14.) sort, majd a körgyűrűben levő egy sor köröcskén kívül az egész körgyűrűt kívülről is körülveszi egy sor köröcske (24.). (Lásd a 25. ábra 17—22. alakjait.)

Legközelebbi alakcsoportunk az lesz, ha a körzővel a körbe meghúzzuk a hat küllőt, a mi a népnek igen egyszerű munka, mivel önként rájön arra, hogy a körben a sugár hatszor foglaltatik (1., 4., 5., 6., 10., 12., 15., I., II., IV., VII., VIII.). Olyan esetünk, a hol ez a hat küllős kör így magában minden járulékos és továbbfejlesztés nélkül előfordul, négy van (II., IV., VII., VIII.), olyan, a hol csak külső járulékos van (fogazatos sorpár s háromszögű csipke), három van (1., 12., VII.). Van a hatküllős körnek egy



25. ábra. A geometriai diszítő elemek sorozatos áttekintése.

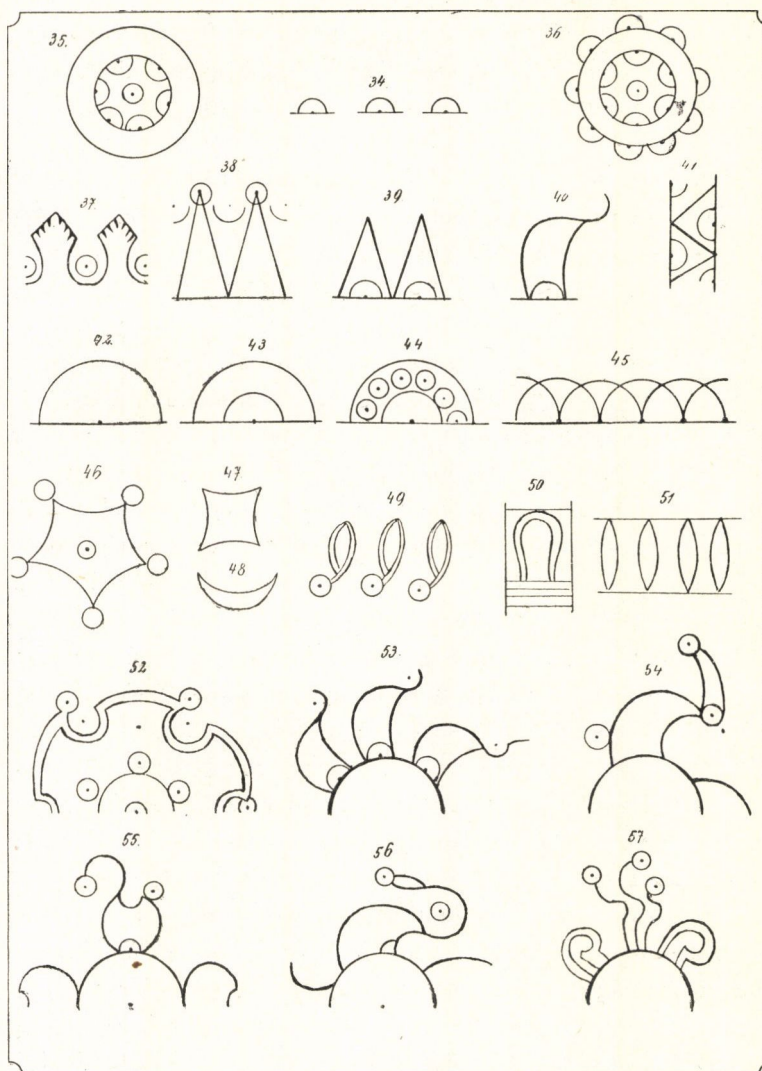


I. sorozat: köröcske, kör, körgyűrű, hat-, öt- és négyküllös kör s összefonó körök.

A *köröcske* és pedig: 1. magában, 2. egy, 3. két, és 4. három egyenes sorban; egysorosán 5. félkörben és 6. egész körben, 7. háromsorosan egész körben; 8. hármas, 9. négyes, 10. ötös (kereszt) csoportban; 11. rózsában. — A *kör*: 12. egyedül és a 13–16. a köröcskével kombinálva és pedig: 13. köröcskés középponttal; 14. négyzetének négy sarkán, 15. hatszögének hat sarkán s végül 16. körökörül köröcskével. — A *körgyűrű* 17. magában és 18–22. a köröcskével kombinálva és pedig: 18. köröcskés középponttal; a körgyűrű területében 20. egy, 22. két, 19. három sor köröcskével; 21. a körgyűrűben is s kívül körüls is egy-egy sor köröcskével. — A *hatküllös kör* 23. magában, 24. kiegészítve a húrkétszögekkel, 25. húrkétszögekkel s köröcskés középponttal, 26. húrkétszögekkel, köröcskés középponttal s körgyűrűbe zárva; 30. forgó küllőkkel. — Az *ötküllös kör*: 27. körgyűrűbe helyezve köröcskés középponttal s 28. köröcskés körgyűrűbe helyezve. — A *négyküllös kör*: 29. — Az *összefonó körök* és pedig 31. két, 32. négy, 33. hét kör összefonása.



26. ábra. A geometriai díszítő elemek sorozatos áttekintése.



II. sorozat: Félköröcske, félkör, körívek és a csápok rendszere.

A *félköröcske*: 34. mint díszítő elem; körgyűrűnek 35. belsejében és 36. ezen kívül külsején is; összekötő a szegélydísz 37. nyárfalevelei és 38. tornyocskái közt; a középpontnak jelölője a 39. tornyocskák, 40. csápok és 41. sávbéli törtvonalú háromszögek alapvonalán. — A *félkör* 42. magában és 45. kettesével összefonódva; a *félkör-gyűrű* 43. magában, és 44. a köröcskéekkel kombinálva. — A *köríves elemek* és pedig: 46. ötágú, 47. négyágú csillag, 48. félhold, 49. hurok, 50. pávaszem, 51. kétszög. — A *csápok rendszere*: 52. fogas, 53. kis kampós, 54. karmos, 55. nagy kampós, 56. kampós és hurkos, 57. fejes és indás alak.



továbbfejlesztett alakja, midőn t. i. a küllők közti húroknak megfelelő homorú ív megvonása által a húr kétszögét megszerkesztjük s így a hatküllős kör egy belső járulékot nyer (I., 4., 5., 10., 15.); ennek egészen tiszta alakja minden külső járulék nélkül csak egy van (5.), a melynek külső járuléka is van, olyan kettő van (15., I.); végül olyan, a hol a hátküllős kívül-belül járulékos kör a köröcskével van kombinálva, úgy, hogy ez annak középpontját jelzi, kettő van (4., 10.). Itt említjük meg a hatküllős körgyűrűt is, mely egyszer fordul elő, még pedig a belső húr kétszöggel fejlődött alakban s a középpont jelzésére alkalmazott köröcskével kombinálva (6.). Végül, míg ezen alakoknál a küllők mind egyenes tengelyűek, addig van egy esetünk, a hol a hat küllő a forgás irányába hajlik (15.). (Lásd a 25. ábra 23—26. és 30. alakjait.)

Olykor a küllők száma kevesebb, csak öt; de ez csak körgyűrűben fordul elő két esetben (2., 16.), még pedig a köröcskével kombinálva az egyiknél úgy, hogy az a körgyűrűnek középpontját jelzi, a másiknál úgy, hogy a köröcské egyes sora a körgyűrűt tölti be (2.). Van egy négyküllős körünk is, minden járulék és kombináció nélkül, mint főalak (11.). (Lásd a 25. ábra 27—29. alakjait.)

Míg eddig minden körünk, akár kicsi, akár nagy volt az, önállóan szerepelt, az e sorozatban fel-  
említendők mind egybefont körök; s a körök egybefűzése, fonása, hogy úgy mondjam, sokszorozása, az alakok fejlődési sorozatát tekintve, tényleg legközelebb áll alaksorunkhoz (5., 7., II.). Legegyszerűbb alakunk az, midőn két-két egyenlő sugarú kört fűzünk egybe úgy, hogy minden következő kör középpontja az előtte való körnek vonalára esik; ezeknél a küllők nincsenek még, s az ily sorozat csak harántszegélydísz adhat ki (5.). Fejlettebb alak az, melynél az egybefont körök zárt alakot képeznek; ilyen a négyküllős körből összefont öt kör úgy, hogy egy négyküllős kör négy küllővége négy ugyanoly sugarú újabb kör középpontjául szolgál (II.) és a hatküllős körből hasonlóképen összefont hét kör (7.), mely utóbbi kettő mint fődísz szerepel. (Lásd a 25. ábra. 31—33. alakjait.)

A zárt körű díszítő elemekről immár átmehetünk a kör részeiből álló díszítésekre, melyek tehát még mindig a körzövel készültek, melynél ugyanazon megkülönböztetéseket tehetjük meg, mint a körnél, szólván külön köröcskéről, nagyobb körről és körgyűrűről.

A félköröske soha önállóan nem fordul elő, ez tehát már tisztán szegélydísz, mely valamely alakra rátapad (5., 8., 9., 10.); megjelenik a főalakban majd csak a körgyűrű belső körének belső felületéhez tapadva (5.), majd ezenkívül a kör külső felületéhez is tapadva (8.); sokszor találjuk a sávokban, majd mint a harántszegély-sávok nyírfaleveleinek s tornyocskáinak összekötői (8.), majd mint a tornyocskák alapja közepének jelzői (10.), de találjuk csápok tövének jelzésére is alkalmazva (6., 8., 9.) és törtvonalú háromszögeinek alapján (8., 10.). (Lásd a 26. ábra 35—41. alakjait.)

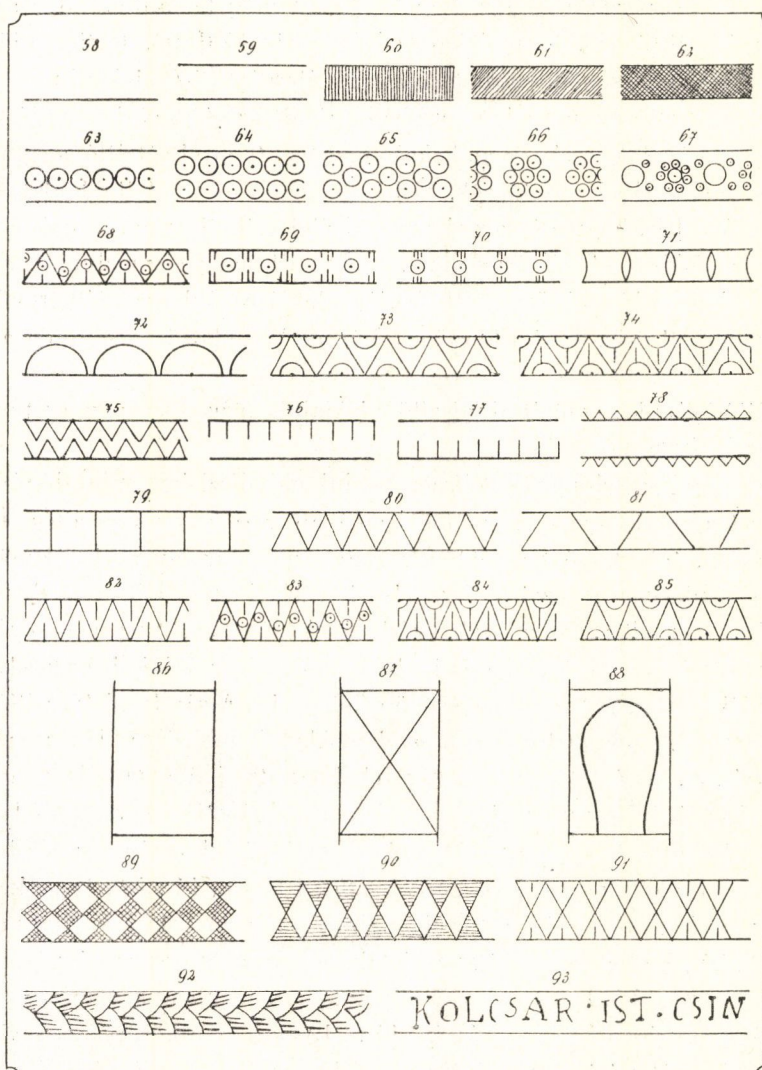
Félköröknél a sugár már nagyobb s így a kör vonalán belül levő tért rendesen díszítési módorok alkalmazásával (pontozás, sraffozás) ékesítik; e félkörök azonban kizárólagosan szegélydíszekhez tapadnak s szegélydíszeket képeznek, a főalakhoz soha sem járulnak (1., 3., 4., 6., 7., II.); előfordulnak majd csak a nyak harántszegélyén (4.), majd ezenkívül a szárközi ív szegélyén (7.), majd az összes szegélydíszeken, csak épen a nyakon nem (1., 3.), majd csak az oldalsávokon (6.) s végül a szárközi ív bogának jelzésére (II.). A mint a köröknél láttunk összefonódást, ugyanolyant látunk a félköröknél is szintén úgy, hogy minden következő félkör középpontja az előző kör vonalába esik. Szintén kizárólagosan szegélydísz, majd a szárközi és oldalsáv belső vonalán (8.), majd a nyak harántszegélyén (16.). (Lásd a 26. ábra 42. és 45. alakjait.)

A körgyűrűnek megfelelően a félkörgyűrű is szolgálhat díszítő elemeket, de sem függetlenül, sem a főalakban, soha sem szerepelnek, tisztán a szegélydíszek járulécai (2., 9.), s majd csak a szárak harántszegély-sávjaiban (9.), majd úgy a haránt-, mint oldalszegélyek mentén sorakoznak egymás mellé (2.). Olykor kombinálva van a köröcskével oly módon, hogy a félkörgyűrű terét ezek sora tölti ki (2.). (Lásd a 26. ábra 43—44. alakjait.)

A körzős alakelemekhez még egy néhány íves alak tartozik, melyek a felsoroltakhoz nem csatolhatók. Ilyen a csillag, mely majd négy- (II.), majd ötágú (3), olykor kombinálva köröcskével, a mikor is ezek úgy a csillag középpontját, mint az ágak hegyét jelölik (3.). Ide tartoznak azok a majd domború (3), majd homorú (3., 5., 9.) körívcskéek is, melyek a harántszegélyek toronydíszjeinek csúcsát kötik



27. ábra. A geometriai díszítő elemek sorozatos áttekintése.



## III. sorozat: A sáv és combinációi más elemekkel.

A sáv alapeleme 58. a magános vonal; 59. két párhuzamos vonal adja a sávot. — A sáv díszítése vonalkézással és pedig 60. egyszerű függélyes, 61. egyszerű harántos s 62. harántul reczés vonalkézással. — A sáv körös elemekkel kombinálva és pedig 63. egy, 64. két, 65. három sor köröskével, 66. hatos, 67. hatos és négyes köröskerözsákkal; 68. a fogak végére, 69. két szomszédos és 70. két szemköztes fog közé helyezett köröskével; 71. a két szöggel; 72. a félkörrel, 73. a félköröskével, 74. a félköröskés foggal. — A sáv fogakkal kombinálva és pedig 76. egy belső felső, 77. belső alsó, 75. két belső váltakozón szembeállított és 78. két külső fogazatsorral. — A sáv felosztása mezőkre és pedig 79. négyszögekre, 80. törtvonal által háromszögekre, 81. a törtvonal részeinek széttolása által trapezekre; a háromszögű mezők díszítése 82. fogakkal, 83. köröskés fogakkal, 84. félköröskés fogakkal s 85. félköröskékkel; a téglányos mező 86. üresen, 87. átlókkal, 88. pávaszemes hurkokkal. — A sáv egyéb díszítése: 89. sakktáblás, 90. rhombussoros, 91. rhombussoros és fogas díszítéssel, 92. levéldíszszel és 93. felirattal.



egymással össze; és azok, melyek olykor tisztán valamely üres hely betöltésére (3., II.) vagy épen a hold ábrázolására (II.) szolgálnak, vagy a szegélydísz huroksorát alkotják (5.), vagy az oldalsávban különálló burkokat képeznek (10.). Végül ide sorozzuk a nyak harántszegélysávéának kétszög-sorát is (10.). (Lásd a 26. ábra 46—51. alakjait.)

Mint egészen sajátos részét a körzős elemeknek kell még felemlítenünk a csápokot (5—10., I.) fogaikkal (5., 8.), kampóikkal (6., 9.), karmaikkal (7.) és hurkaikkal (9.), nyelen ülő körfejeikkel (10.), melyek mindannyian szintén körzős művűek. (Lásd a 26. ábra 52—57. alakjait.)

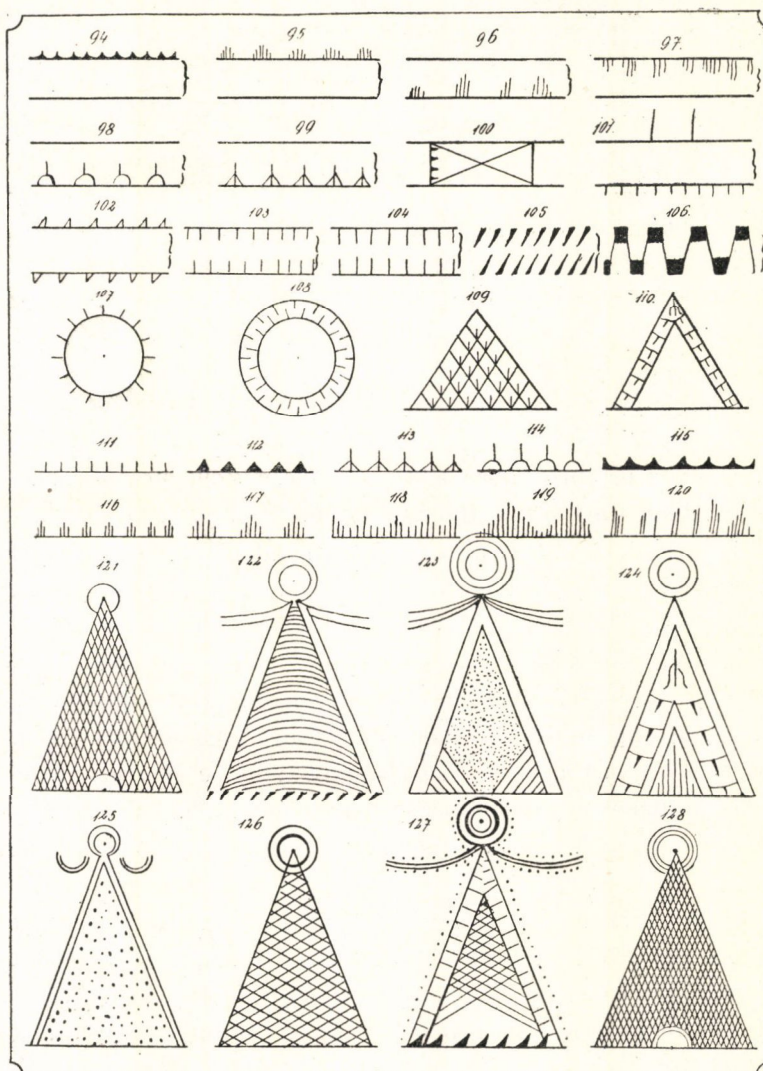
S ha ezekhez hozzáveszszük a csápoknak szabadkezű, de szintén görbevonalú indáit, akkor ezzel kimerítettük az összes körzővel készíthető alakokat, melyek 30 darabból álló sorozatunkon található. Látjuk, mily egységes rendszert képeznek ezek, látjuk, hogy a mind fejlettebb alakok mily szépen fűzhetők egymáshoz; látjuk azt is, hogy a közös elemek kivétel nélkül előfordulnak minden nemzetiségű agancsaink díszítésében. Több mint félszáz alak az, melyet itt végig elemeztünk, s a félszáz alak redukálható hat főalakra: a körre, körgyűrűre, ezek küllős alakjára, félkörre, félkörgyűrűre és körívdarabokra. S mindehhez nem kell más, mint a körzőnek három különböző nagy nyílása s kifejlik előttünk az egész félszáz tag.

És ezek után áttérhetünk geometriai díszítő alakjaink második nagy csoportjára, a kés élével készített egyenes vonalú díszekre.

Maga az egyenes vonal egyedül csak kétszer fordul elő díszként, mint harántszegély a nyakon (II., VII.) s ez természetes, mert egy egyenes vonal magában vajmi kevés díszítés. Ha azonban az egy egyenessel párhuzamosan, tőle kissé nagyobb távolságra még egy egyenest húzunk, akkor sávot nyerünk s ez már lőportartóink igen nevezetes díszé (1—19., 24., I., III., IV., IX.). A sáv hosszú teret zár magába s ez a díszítésre igen alkalmas terület, azért sávot teljesen üresen igen kevés esetben találunk (11., 12.). Néha a sáv belseje ugyan üres marad, de ilyenkor legalább külső szegélyvonalaihoz csatlakozik valamelyes járulékos dísz, p. o. a háromszögű csipkék (1.). A sáv területét kétféleképp díszíthetjük, vagy a kidolgozási modorral, vagy pedig más alakelemekkel kombinálva. Ha a kidolgozási modorral való ékítést tekintjük (1., 3., 5., 7., 10., IV.), a sáv lehet egyszerűen s merőlegesen (3.), egyszerűen s harántosan (10.), végül harántul reczésen (1., 5., 7., IV.) vonalkázott, melyek mind a haránt és oldalszegélyek sávjaiban fordulnak elő. Ha alaki elemekkel kombináljuk a sáv díszítését, úgy első sorban a már ismert körzős alakokról kell megemlékeznünk (2., 7., 10., 13., 14., 18., 19., 24., III., IV.); legegyszerűbb esetünk itt az, mikor a sáv és a kör kombinációja a lőportartók összes díszét kiadja; erre három példánk van (2., 24., III.) s ezeknél úgy a főalak, mint az összes szegélyek a sávból s az ezekbe helyezett köröcske- és körsorokból kerül ki; valamivel fejlettebb alak az, midőn a sávot már két (19.), sőt három sor köröcske vagy épen köröcskerözsák (14., 24.) ékítik; a köröcske a sávban még más alakelemekkel kombinálva is előfordul, így a törtvonal háromszögeiben (7.) és a fogazattal kombinálva (7., 18.). De nemcsak a köröcskével látjuk a sávot összetéve, mert szerepel a körzős elemekből még a kétszög (10.) és a félköröcske, utóbbi majd egyszerű sorokban, majd a törtvonallal (8., 10.), sőt még a fogazattal is (10.). Láttuk immár mindazon sávokat, melyek a körzős elemekkel vannak ékesítve. A sáv egy további ékesítése a fogazat. Olyan esetünk, hol a sávot tisztán a váltakozón szembeállított fogazatos sorpár ékíti, van bőven (4—11., 13—16., I.); de van aztán olyan is, hol a sávban csak egy sor fogazat van, még pedig majd az alsó, majd a felső vonalon (8., 10., 11., 17.) és a hol meg van ugyan a két sor fogazat, csak hogy a sáv külsején (5.); a sávnak fogazatos díszét kombinálva a körzős elemekkel már fentebb láttuk (7., 18.). A sáv további díszítése az, midőn a sáv mezejét apróbb különböző mezőkre osztom fel; így a sáv vonalaira merőleges vonalakkal (vagy vonalesoportokkal) téglányokra oszthatom (9., 10., 6.), majd törtvonalat húzok végig a sávon (3., 7., 10.), majd a törtvonal részeit eltolom egymástól (9.). Igen természetes, hogy az így felosztott sáv mezeit ismét tovább ékíti a mester s az ékítés alakja függ a nyert mező alakjától; a háromszögekben láttuk már a fogazatot (7.), a félköröcskét (8.), sőt fogazatos félköröcskét (10.); a négyszögek majd egészen üresek (9.), majd átlói vannak meghúzva (6.), majd pávaszem alakú hurkos rajzzal töltik ki (10.). Betöltik a sávokat rhombussorokkal is (5., 6.), melyet majd sakktáblaszerűen vonalkáznak (5.), majd még a fogazatdíszszel is kombinálják (6.). Végül a sávok



28. ábra. A geometriai díszítő elemek sorozatos áttekintése.



## IV. sorozat: Fogak és tornyocskák.

A fogak és a sáv kombinációi: egysoros fogazat a sáv 94. és 95. külső felső, 96., 98., 99. belső alsó, 97. belső felső, 101. külső alsó vonalán s 100. a sávteglányok egyik oldalán; kétsoros fogazat a sáv 102. külső két oldalán, 103. belső két oldalán váltakozón és 104. szembeállítva. — Kétsoros fogazat függetlenül, 105. és 106. sáv nélkül. — Fogazat és kör kombinációi: 107. egysoros fogazatos kör és 108. váltakozón szembeállított fogazatos sörpártól körülvett kör. — Fogak izolált elhelyezésben 109. és 110. alkalmazva. — A fogak egyvonalú alakjai: 111. vonalas, 112. csucsos, 113. háromszög-alappal, 114. félköröcskés alappal, 115. összeolvadó sorokban; a fogak többvonalú alakjai: 116. háromvonalú fog, 117. ötvonalú fog, 118. összeolvadó ötvonalú fog; 119. fogóriások; 120. rendetlen primitív fogjelzések. — Tornyocskák változatai 121—128.



mezejét levéldíszszel (14., 13.) ékitik, vagy feliratnak használják fel (6.). (Lásd a 27. ábra 58—93. alakjait.)

A vonalas díszek közül lóportartóink sajátosságos díszítő elemeként válik ki a tornyoeska, mely a száraz rendes harántszegélydísze (5., 7—10., 16.), de olykor a nyak harántszegélyén is előfordul (3., 6.); rendszeren köröcske ül csúcsán s egymással ívekkel vannak összekötve, változatosságukat pedig főként kidolgozási modoruktól nyerik. (Lásd a 28. ábra 121—128. alakjait.)

A tornyocskákhoz legközelebb áll a háromszögű csipkedisz, mely három alakunkon, úgy a főalak körül, mint a szegélysávokban előfordul (1., 4., VII.); s itt említhetem talán föl a 8 háromszögből alkotott csillagot is (IX.).

Láttuk azonban, hogy nemcsak egyenes vonalú dísz téünk van; alkalmazzák a tört vonalat is, melynek alaksorát már fentebb ismételve láttuk (3., 7—10.) és egyszer a hullámvonalat is (II.).

És így a vonalas díszből ismét több mint negyven alakot láttunk kifejlődni.

Geometriai díszítésünk harmadik csoportját a fogazat adja ki, mely, minthogy a kés hegyével könnyen és egyszerűen lehet kivinni, igen elterjedt alaksorokat ad ki (3—18., I., II.) s egyenes vonalú s körös alakokban egyaránt előfordul. Két főalakja van: az egy- és kétsoros fogazat. Az egyenes egysoros fogazat majd a harántszegélysáv külső vonala és a tárgy széle közt fordul elő, tehát oly helyen, hol egy második fogazatsor ki nem fejlődhetik (8., 16.), majd a anyag felületés munka eredménye (10., 11., 17.), majd csak azért egysoros, mert a sáv ellenkező széle más díszítés által van lefoglalva (6., 12.). A kétsoros fogazatnál ismét két alkalmazást látunk, lehet azt használni a sávon kívülről (5.) és belülről (3—11., 13—16., I., II.). A külső fogazat a sávok mentén ellenkező irányban s lehetőleg változón elhelyezett fogakból áll (5.). A belső fogazatos soroknál a fogazat majd szembe állított (6., 18.), majd váltakozón (3—5., 7—11., 13—16., I., II.) szembeállított. Mint érdekes, ősi nék látszó alakot említem fel azt a váltakozón szembeállított fogazatos sorpárt, mely önmagában, s nem sávhoz rendelve jelenik meg (3., 18.) A fogazatos sorpárnak körben való alkalmazását szintén egysoros (4.) és kétsoros (11., 12., 15.) alakban látjuk, mely utóbbi esetekben az mindig váltakozón van szembeállítva a két fogazatos körvonal. Végül még csak azt az esetet kell felemlítenünk, a melyben a fogazat egyesével van alkalmazva, így a főalak járulékos nagy háromszögének rhombusaiban és a tornyocskák zsindeyszerű téglányaiban (16.) majd a virágok peremén stylizálás céljából (15.). (Lásd a 28. ábra 94—110. alakjait.)

Az egyes fogak alakjában szintén van különbség, még pedig úgy a fogat képző vonalkák számára, mint e vonalkák alakjára nézve. A hol a fogat egyetlen egy vonalka képezi (3—16., I., II.), ott ez lehet egész hosszában egyforma széles vonalka (7., 9., 12., 16., I., II.), vagy olyan, mely alapján széles, csúcsán hegyes s már kis háromszöget ad s az igazi fog jellemét mutatja s a mi a késnek az alapban való erősebb megnyomását jelenti (3., 5., 6., 8., 11., 13., 14., 15.); sőt az alap annyira kiszélesedhetik, hogy a szomszédos fogak már egybeolvadnak (4.); vagy végül a fogak hol háromszögalakú, hol félkörös külön alapot nyernek (10.). Az egyes fogak azonban több vonalkából álló csoportok is lehetnek (11., 15., 16., 18.); a hol egy fog három vonalból áll, ott rendszeren a középső hosszabb a más kettőnél (16., 18.); a hol ötből áll, ezeknél állhatnak a fogak vonalcsoportjai még külön is (11.), de összeolvadva is (18.); vannak aztán hatalmas, sűrűn vonalkázott fogaink is (15.), s végül rendetlen vonalcsoportok, talán inkább csak fogak jelzésére (17.). (Lásd a 28. ábra 111—120. alakjait.)

És így a fogazatos díszítő elem is több mint husz díszítő alakot nyújt!

A kidolgozás modorában teljesen hasonló egyöntetűség nyilvánul az összes alakoknál; a vonalak kettőzését, háromszorozását és többszörözését minden egyes tárgyunk minden egyes alakeleménél leirtuk; hasonlóképen kijelöltük mindig a pontozás és végül a vonalkázás alkalmazását; ezek a kidolgozási modorok teljesen megfelelők a felsorolt primitív alakoknak s ennél többet alkalmazva sehol sem látunk.

Látjuk tehát, hogy agancsaink összes geometriai díszítő alakjai mily kevés elemre vezethetők vissza, s hogy azok kidolgozási modorában is mily egyszerű eszközök használtak; s a mily kevés az, ép oly bámulatos az alakgazdagság, mit a nép fia ezekből előteremt. Látjuk azt is, hogy mind ez



elemek kivétel nélkül mindenféle korban (a 200 év határán belül) és mindenféle nemzetiségnél (oláh, ruthén, magyar) egyaránt előfordulnak. De ugyanezen elemek ismétlődnek favéseteinknél is, így különösen a guzsalyoknál, mosósulykoknál, népies használatra szánt faedényeinknél, csakhogy ezeknek még nem akadt ismertetőjük. Ebben a geometriai díszítésben azonban nincsen semmi nemzeties, semmi specialis; nemzetközi díszítés az, melyet ily formákban, több vagy kevesebb combinációval s talán még egyes újabb elemekkel bővítve más tárgyakon nemcsak minden népnél, de nagy részben még prehistoricus leletekben is fellépni látunk. Ez a körző és kés specialis ősi stylusa, mely mindenütt megvan, a hol a körző ismeretes, ez a szerszám pedig — s ezt ne feledjük, — az ácsmesterség egyik legrégebb eszköze. Ez az a stylus, melyet a művészetek történetirői a vad népek primitív díszítő styljeként ismeretnek, de a melylyel behatóbban foglalkozni épen az alakok leírásának körülményessége és bonyodalmissága és látszólagos rendszertelensége miatt vajmi kevesen vállalkoztak.

Bemutattuk itt azt a geometriai díszítést, a mit hazánkban egyetlen tárgycsoporton észlelhettünk; s ha bővebb anyag áll rendelkezésünkre — a mire immár erős reményünk van, mert nemcsak újabb löportartókról nyertünk értesítést, hanem tudomásunk szerint a magyar guzsalyok is feldolgozás alatt vannak — úgy, hogy az alakelemek egyezését már irodalmilag is igazolhatjuk, áttérhetünk a hazánkban észlelt alakoknak a nemzetközi megfelelő ornamentális anyaggal való összehasonlítására s megoldhatjuk azt a kérdést, mily helyet foglal el geometrikus ornamentikánk a primitív geometriai ornamentika különböző geographiai területei között.

