

Sziráki ásatások (Nógrád m.)

Dr. Pósta Bélá-tól.

A nógrádmegyei Szirákon gróf Degenfeld Lajos úr tulajdonát képező, volt Szontagh-féle belsőség területén lawn-tennis pálya készülvén, az ez alkalommal eszközölt földmunkálatok közben temetőre bukkantak népvándorlaskori mellékletek kíséretében. E leletek felköltötték dr. Szontagh Antal úr figyelmét, ki azokat egybegyűjtötte s a helyszínén kutatott s egészben mintegy hat sírt bontott fel, melyek tartalmát a m. n. múzeum érem- és régiségosztályának bemutatván, szakértő kiküldetését kérte a leletek további feltárása végett. Ennek folytán küldetett ki alólirott, ki dr. Szontagh Antal úr folytonos közreműködése és gróf Degenfeld Lajos úr hathatós támogatása mellett tárta fel ezen érdekes sírmező nagy részét a m. n. múzeum költségén, minek folytán az ásatásból származó leletek e czímen, a dr. Szontagh kutatásaiból származók pedig az ő és gr. Degenfeld Ilona ő méltósága szives ajándékából a m. n. múzeumba kerültek.

Ezen temetőről dr. Szontagh Antal úr tollából a Nógrádmegyei Lapok és Honti Híradó f. é. 3. és 4-ik számában jelentek meg érdekes közlemények, melyek pontosan elmondják felfedeztetésének körülményeit s ezt az Archæologiai Értesítő tudomására is hozta szakközönségünknek¹ s ezenkívül röviden megemlékezett a leletekről a m. n. múzeum érem- és régiségosztályának a múlt év utolsó negyedéből származó szerzeményeiről szóló jelentésében is.²

A Szontagh-féle belsőség egy nagy kiterjedésű, csekély emelkedésű domb keleti lejtőjén fekszik, a királyfalvi Róth Tamás és neje Wattay Borbála által épített sziráki kastély tőszomszédságában, mely jelenleg a Degenfeld grófi család tulajdona. A temető is a domb e lejtőjén terül el s keleti határa épen a Szontagh-féle belsőség területére esik. Innen terjed délnyugat felé özv. Kaszay Zsigmondné szántóföldjén, hol nyugoti határát a 21-ik sírnál elérvén, délnek fordul s a kastély gyümölcsöse és parkja alatt húzódik tovább, mint erről az ide mellékelt térkép világos fogalmat ad.

Az ásatások folyama alatt és pedig már az első síroknál is (1-ső, 4-ik, 6-ik és 7-ik) oly cserépdarabokra akadtam, melyek a csontváznál sokkal magasabban feküdtek, úgy, hogy azzal semminemű összefüggésben nem állhattak s azonfelül nem a népvándorlasi agyagművesség ismert készítményeiből való daraboknak látszottak. A 8-ik sírban, közvetlenül a koponya alatt, egy sártapasz-töredék és egy La Tène izlésű övkampó-töredék került elő, a mi a most említett cserepekkel együtt elég világos intőjel volt arra nézve, hogy a temető területe korábban vaskori telep, vagy temető kellett hogy legyen. La Tène izlésű tárgyak korábbi népvándorlasi leleteinkből sem voltak ismeretlenek. Így, hogy csak a nevezetesebbeket említsem, a keszthelyi sírmezőben egy közös sírból egy bütykös karika³, Fenéken pedig egy négygombos gyűrű⁴ került elő és így semmi sem természetesebb, mint hogy a La Tène maradványok

¹ Arch. Ért. U. f. XV. 85.

² Arch. Ért. U. f. XV. 276.

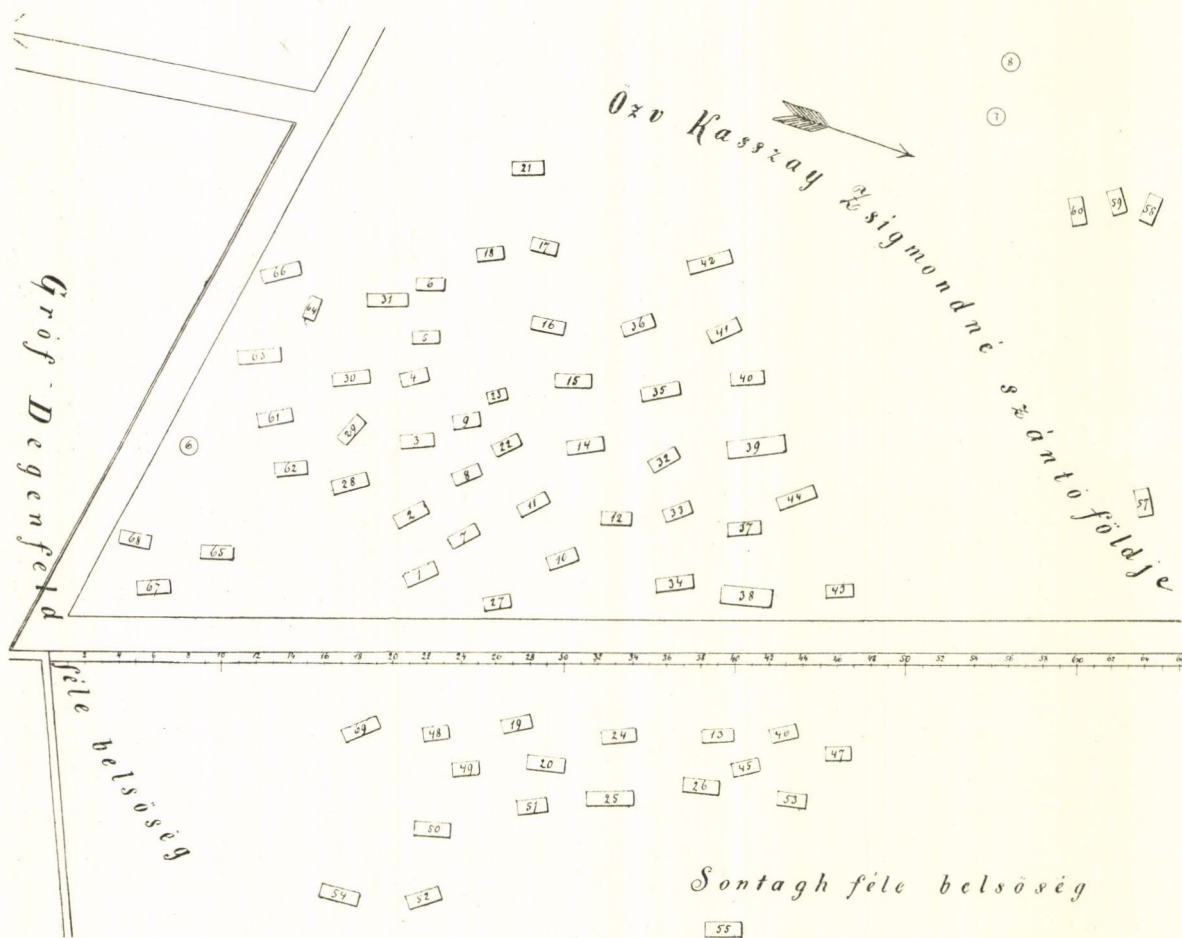
³ Hampel: Régibb középkor emlékei, 112. l.

⁴ LXXXIII. 7.

felől is tisztába igyekező jönni, utána kutattam és a népvándorláskori soros temető mellett és annak területén is vaskori temetkezéseket találtam s így első sorban erről kell szólanom.

Az ide mellékelte térképen karika jelzi azon nyolcz helyet, a hol ily természetű leletek kerültek napfényre. E nyolcz hely közül az első, szétmállott, tiszta La Tène izlésű edénytöredékeket adott csak, mely részleteiből következtetve, a hatvani egyik edénnyel¹ egyezik 38 cm. mélyen.

A 2-ik szám alatt egy sírfészek volt, mely tartalmazott, egy teljesen szétmállott nagyobb agyag-urnában égetett emberi csontokat s az I-ső tábla 12-ik sz. a. bemutatott vasfibula két drb töredékét; továbbá ezen edény mellett az 1-ső számú rajzon bemutatott s összeállított edény cserepeit, 40 cm. mélyen.



Az ásatások térképe. (Egy részlete, mely a 8. számú La Tène sírtól nyugatra fekvő 1—5. számú La Tène temetkezések helyzetét mutatja térkimélés szempontjából elhagyatott.)

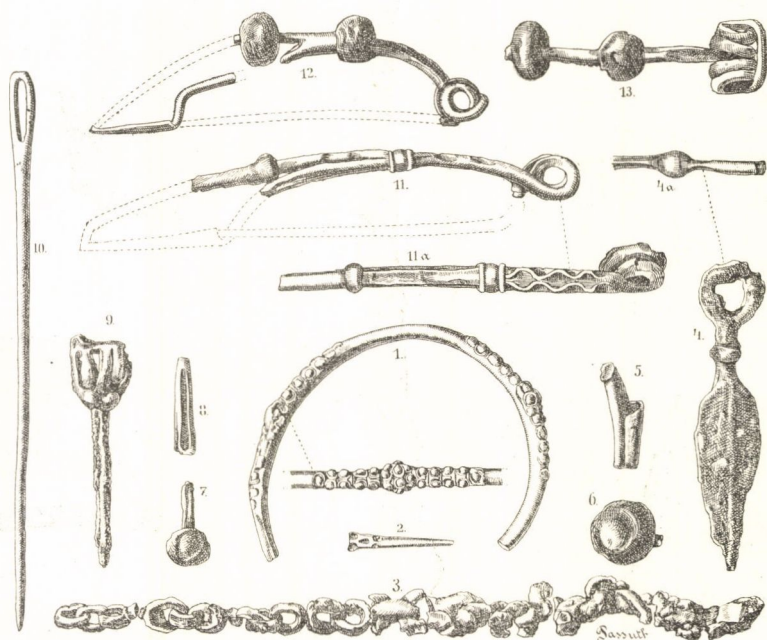
Az előbbi alatt feküdt 170 cm. mélységben egy apró darabokra szétnyomott s formára az első szám alatt található nagyobb urna és egy tál, mely az egyik hatvani² tállal egyezik s ugyan-e mélységben, de ezektől 1 méternyire észak-nyugoti irányban egy sírfészek. Ez utóbbi volt a leggazdagabb sírfészek, melyben az égetett emberi csontok közvetlenül a földre voltak téve s ezek közt feküdt: a 2a. és 2b. szám alatt bemutatott dudoros bronz karperecz és párjának 3 drb töredéke, finom bronzpléhből, mely belül massával van béllelve, továbbá a 3. sz. a. bemutatott vaslándzsa négy darab töredéke, az 1-ső tábla 1. száma alatti díszes bronz karperecz, az u. azon táblán 2-ik szám alatt rajzolt

¹ Arch. Ert. U. f. XV. 7. lap 5. sz.

² Arch. Ert. U. f. XV. 7. lap, 6., 7., 14. sz.

vas varrótű, az I. tábla 3. számú vas láncztöredékek, az I. t. 4 és 4a. szám alatti vas csüngődísz, az I. tábla 5—9., 11., 11a. és 13 sz. alatti vasfibularészletek egy csoportban. E csoport mellett állott körskörül három tiszta La Tène izlésű, de annyira összenyomott agyagedény, hogy csak apró töredékeket lehetett belőlök összeszedni; ezekben állati csontok voltak.

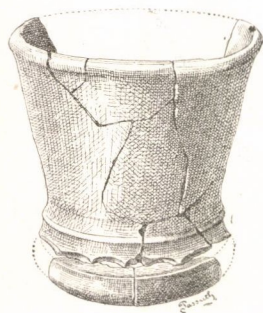
I. tábla $\frac{1}{2}$ nagyság.



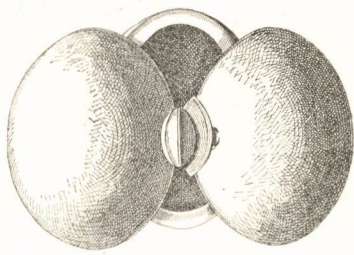
A 3-ik szám alatt egy teljesen szétmállott agyagedény, 50 cm. mélyen.

A 4-ik szám alatt ugyanaz 40 cm. mélyen.

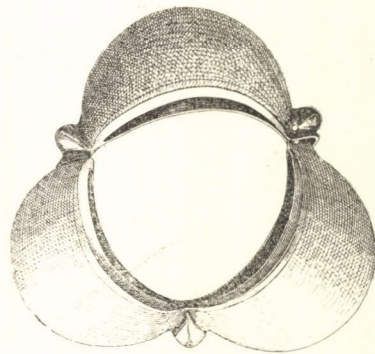
Az 5-ik szám alatt két hatalmas méretű urna került elő, de természetesen egészen szétnyomott állapotban. Ezek közül a nagyobbikból a 4. és 5. szám alatt homorú díszes, 6—8 számok alatt dombor-



1. sz. $\frac{1}{3}$ nagys.



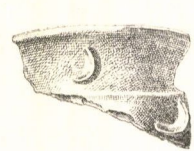
2. sz. a) $\frac{1}{3}$ nagys.



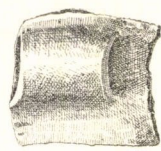
2. sz. b) $\frac{1}{3}$ nagys.

díszes oldalrészleteket, a 9 és 10. sz. a. pedig hasonló díszű fülrészleteket mutatunk be. A másik edénynek oldaldíszítményeit a 11—13. sz., füleit a 14-ik sz. mutatja. Ezek közül még négy edénynek szétnyomott cserepei feküdtek, melyekből a 15—19. sz. a. mutatunk be jellemző díszítményes részleteket. Ezek a tárgyak 50 cm. mélyen fordultak elő s a kisebbik urna tartalmazott égetett emberi csontokat.

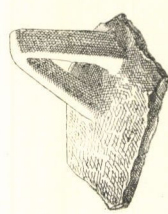
A 6-ik szám alatt 10 cm. mélységre haladó ellypsoid alakú tapasztott üreget leltünk, mely szerkeze-



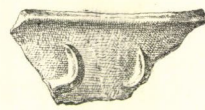
18. sz.



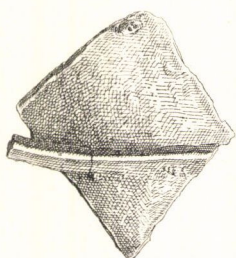
19. sz.



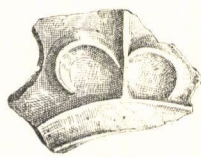
14. sz.



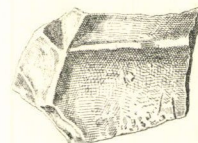
17. sz.



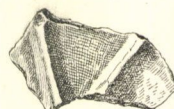
13. sz.



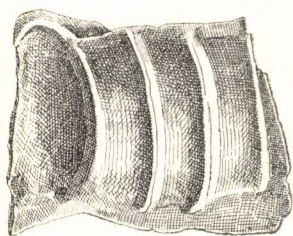
16. sz.



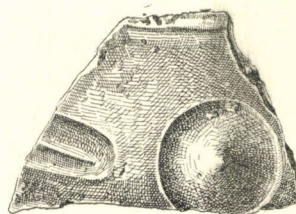
11. sz.



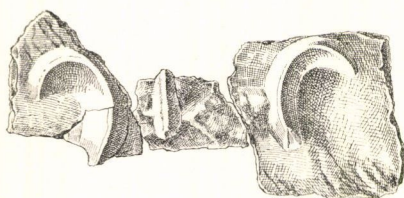
12. sz.



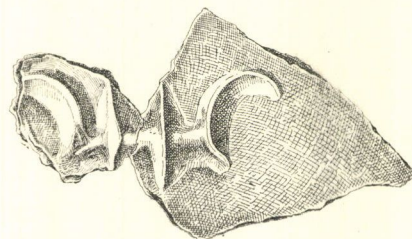
9. sz.



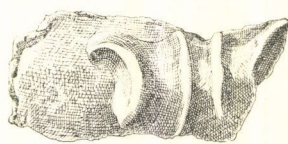
4. sz.



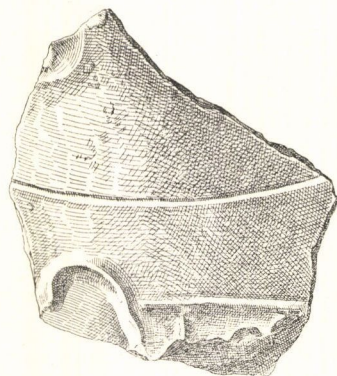
8. sz.



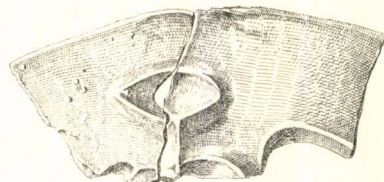
7. sz.



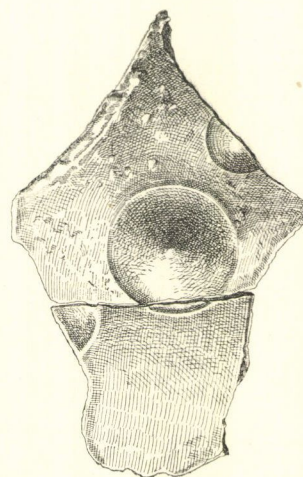
6. sz.



10. sz.



15. sz.



5. sz.



Valamennyi $\frac{1}{3}$ -ad nagyságban.

tére a hatvani¹ paczalkai és szászújfalusi² u. n. katlansírokkal egyezett fenekén 25 cm. vastag tapasztott réteggel, ebben már 45 cm. mélységben fordultak elő La Tène izlésű cserepek és az I. táblán 10 sz. a. bemutatott bronztű s a cserepek meg nem szüntek 85 cm. mélységig.

A 7-ik és 8-ik szám alatt 60 cm. mélységig haladó hasonló üregek kerültek elő cserép mellékletekkel.

Egészében vizsgálva e leleteket, mindenek előtt a különböző mélységekre kell figyelemmel lennünk, melyekben azok előfordultak; 50 cm. átlagos mélységben is kétféle típusú edények kerülnek elő. Az egyik az a csoport, melyet már eddig is úgy ismerünk mint tiszta La Tène-t s melyet ábráink közt az 1-ső szám képvisel; a másik az, melyet 6—19 számú ábráink mutatnak be. Ugyanazon mélységből kerülvén e két csoport elő, már ezért sincs okunk nagy időbeli különbségeket látni közöttük s már ezért is megnyugvással sorozhatnók az utóbbi csoportot is a vaskorba, de különösen erős támpontokat nyernünk e tekintetben ama domború ékítményekben, melyeket a 6., 7. és 8-ik számú rajzok mutatnak be. Különösen a 7-ik számú rajzon lehetetlen fel nem ismernünk az izlésbeli rokonságot a gombosan tagolt ékítmény és a késő Le Tène fibulák gombos díszítése között. E mellett egészen ephemer jelentőségűvé válik az, hogy a 2-ik szám alatt 70 cm. mélységig folytonos temetkezésre akadtunk annál is inkább, mert éppen az alsóbbak voltak a fejlettebb, schematikusabb formák. Ezen edényrészletek miatt leletünket különösen két teleppel találjuk nagy rokonságban. Az egyik az *aszódi*³ a másik a *hatvani* első lelet, mely még közölve nincs,⁴ halványabb, de szintén meggyőző rokonságot Piliny egyik csoportjánál észlelünk.⁵ Valamennyit jellemzi a seprős dísz s azon díszítő motívumok, melyeket a 6—19. számú rajzok mutatnak be a 15 és 16. sz. kivételével, melyekre eddig nincs analogiánk. Még fontosabbá válik a sziráki leletek e csoportja, ha vastárgyai szempontjából tekintjük. Az I. t. 4-ik számú csüngő vasból van, de ettől eltekintve is, nyakának gombja édes testvére a hatvani zablák középtagjának.⁶ Ezt a csüngő díszet feltétlenül vaskori *typusnak* kell tekintenünk s ennek alapján egy egész sorát a leleteknek kell más szemmel néznünk, azokat a bronz tárgyakat t. i., amelyeken ez a csüngő dísz bronzból fordul elő. Jelese az a medveczei fibulát⁷ a bábotai tűt,⁸ melyen a kerék is előfordul annál is inkább, mert ezt a csüngőt bronzból Aszódon is megtaláljuk, még pedig sodronyos fibulák társaságában s a sodronyt bronzkori dolognak tartanunk nem lehet.

A mi a népvándorláskori temetőt illeti, annak külső képét és rendszerét legalkalmasabban az ide mellékelt térkép tünteti fel. Annyit kell mindössze megjegyeznünk, hogy a sírok, azon egy-két kivételtől eltekintve, melyeket részletes leírásunknál fogunk felsorolni, keletelve voltak, ami azonban Szirákon nem azt jelenti, hogy az elhunyt pontosan keletnek nézett, hanem azt, hogy szemközt a nap azon állásának, melyben az d. e. nyolcz, félkilencz óra tájban van s úgy látszik ez az idő felel meg a náluk szokásos temetkezési időnek. Ha pedig ezt elfogadjuk, semmi nehézségbe sem ütközik az ú. n. rendszertelen fekvések megfejtése. Mindössze annyit jelentene ez esetben a rendszertelenség, hogy az illetőket nem a szokott időben temetvén, arcát arra fordították, a merre a nap a temetés idejekor állott.

Áttérve a sírok részletes leírására, azt kell még megjegyeznem, hogy az övdíszítmények leírásánál *fő szíjvégnek* nevezem azt, a mely a derék táján feküdt s magának az övnek végén volt; *mellék szíjvégnek* azokat, melyek kicsinységüknél fogva arra engednek következtetni, hogy a több lelógó mellékszíjból álló ú. n. övkötény végét ékítették, *övközépdísznek* a főv középdíszét, *mellék szíjdíszítménynek* pedig azon tagokat nevezem, melyek az övkötény szíjjainak hosszában egymás alá rakott díszítései voltak; végül pedig még azt is, hogy Szontagh úr ásatásaiból származó azon sírok leírása, melyeket én a térkép

¹ Arch. Ért. U. f. XV. 1—26.

² Arch. Ért. U. f. VIII. 263.

³ Arch. Ért. R. f. 5. köt. 39. l.

⁴ M. n. múzeum I. terem.

⁵ M. n. múzeum I. terem.

⁶ Arch. Ért. U. f. XV. 1—26.

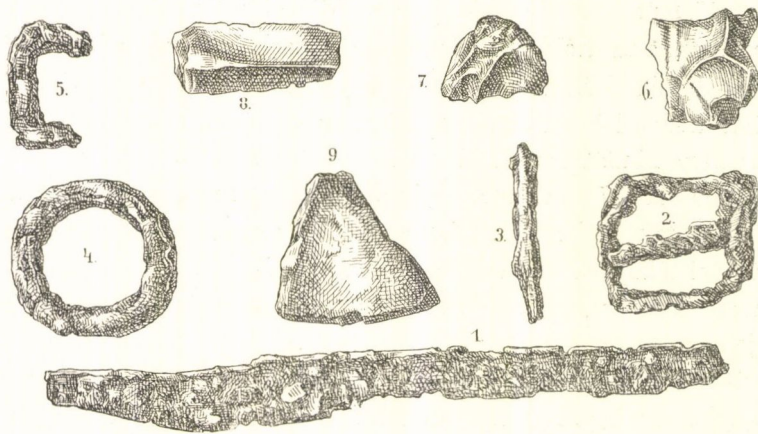
⁷ Comptes Rendus Budapest, II. kötet II. rész. XL. tábla.

⁸ Arch. Közl. Új folyam V. kötet. 174. l.

22—27. számai alatt vettetem Szontagh úr felvilágosításai nyomán fel, dr. Hampel József úr tollából folytak.

1-ső sír. A csontváz balkezénél egy vas kés, melynek hossza 13, szélessége 1·1 cm. Mellette két alaktalan kovadarab és 1 drb őskori pattintgatott kova szilánk. A jobb medencecsont táján egy vas csatt, hossza 3, szélessége 3 cm. s egy másiknak töredéke; dereka táján fekete gömb 1·60 m. mélyen.

2-ik sír. A jobbkez mellett egy vas kés, melynek hossza 10, szélessége 1·5 cm. A fej és váll közt egy szárnyas állat csontjai és egy tojás töredéke 1 m. mélyen.

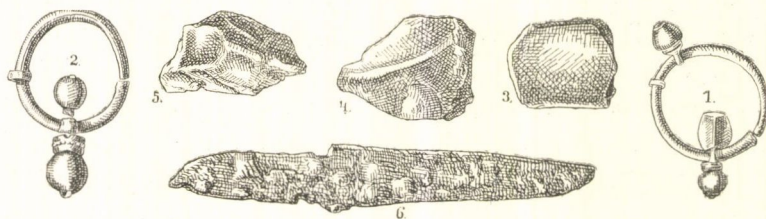


1. sír.

3-ik sír. A csontváz bolygatott állapotban. A jobb kéz alatt egy tojás töredéke 1 m. mélyen.

4-ik sír. 70 cm. mélyen egy kődarab, a koponya csecsnyúlványának táján egy tojásdad bronz karika, négyélű prizmás pálczából hajlítva, hossza 1·4, szélessége 1·2 cm, egy kovadarab a balkéz táján és ugyanott egy kis darab cserép, 1 méter mélyen.

5-ik sír. Teljesen korhadt csontváz; felette szendarabok és a sírűreg mélyén két kovadarab, 50 cm. mélyen.



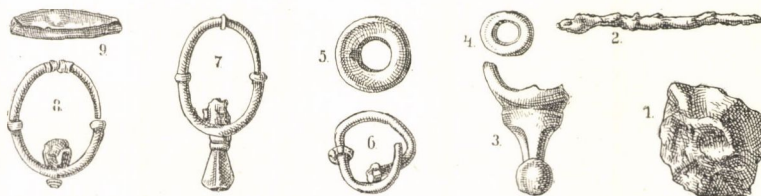
6. sír.

6-ik sír. Füleinél egy-egy bronzfüggő. Az egyik hatélű prizmás pálczából készült ellypsoid, alakú karikával, melyet zárt hosszoldalának közepén díszpántocska tagol. Csüngőjét, mely a karika belsejébe is benyúlik, két bronz sodronyra fűzött gömbölyű, kékszínű, opak üveggyöngy képezi, melyek közül egyik kisebb s ez nyílik a karika belsejébe, a másik nagyobb s ez a karikán kívül csüng. A külső gyöngy felett hármastagolású bronz díszpánt van. A belső alatt szint ilyen volt, de ez most hiányzik. Hossza 3·7, szélessége 2·3 cm. A másik függőnek karikája szintén nyílt, de kerek és hengerded sodronyból készült. Csüngője az előbbiéhez hasonló alkotású, azon különbséggel, hogy a rajta levő két gyöngy közül az egyik négyoldalú hasáb, a másik gömbidomú s csak az utóbbi felett van egy sima, keskeny bronz díszítő pánt. Ez van a karikán kívül, holott ez a kisebb. Az egész csüngő eredeti helyéről, melyet a karikán egy keskeny pánt jelez, elcsúszott a nyílás felé s úgy látszik hasonlóképp félre csúszott azon hurokra fűzött s alúl

keskeny pánttal ékített, gömbalakú kis gyöngy is, mely a karikának a csüngővel ellentett oldalát ékíti. A karikáról hiányzik még egy kis pánt, mely eredetileg a csüngő másik oldalán volt. Hossza 3·3, szélessége 2·3 cm. A jobbkéz mellett egyenes vaskés. Hossza 8·4, szélessége 1·3 cm. A csontváz 2 méter mélyen volt; 1·70 cm. mélyen két kovadarab és egy durva edény cserepe fordult elő.

7-ik sír. A csontváz bolygatott helyzetben; medencecsontján egy keskeny, egyenesen lehajtott szélű síma lemez szíjvég töredéke, egy nittoló szeggel; a bal láb felső szárán síma, egyenes vaskés, melynek hossza 9, szélessége 1·3 cm; fülei alatt egy-egy, a 6-ik sír 1-ső függőjéhez hasonló függő negyedrésze régi töréshelyekkel s gömböcsös díszpánttal; nyakánál egy ketté tört, lapított gömbalakú, 8 mm. átmérőjű zöldeskék színű opak, egy kettős gömbalakú, áttetsző, igaz gyöngyöt utánzó üveggyöngy és egy zöld színű, lapított csepp alakúnak töredéke. A csontváz 2 méter mélyen volt; 1 méter mélyen a sírűreg közepén egy őskori obsidián nucleus s egy durva agyageserép.

8-ik sír. A fül táján ezüst függő pár. A 6-ik sír 1-ső számú függőjéhez hasonló forma, de a karikát a zárt hosszoldal közepén, az ennek ellentett végén, továbbá a csüngőnek ellentett keskenyoldal közepén síma díszpánt van; a csüngő gyöngye négyoldalú, csonkakúp alakú, fölül kettős tagolású pánttal, belső gyöngye tojásdad, erősen opalizált és sérült. Az egyik függő karikája ketté tört, csüngője hiányzik. Az ép példány hossza 3·4; szélessége 1·8 cm. A koponya hátulján hasonló formájú, de gömböcsöpántos ékítésű függő hajkarikává görbítve. Átmérője egyik irányban 1·5, másik irányban 1·6 cm.; a csecsnyúlvány alatt egy La Tène ízlésű bronz övkampó, melynek karikájából azonban csak mintegy ötödrész van meg.



8. sír.

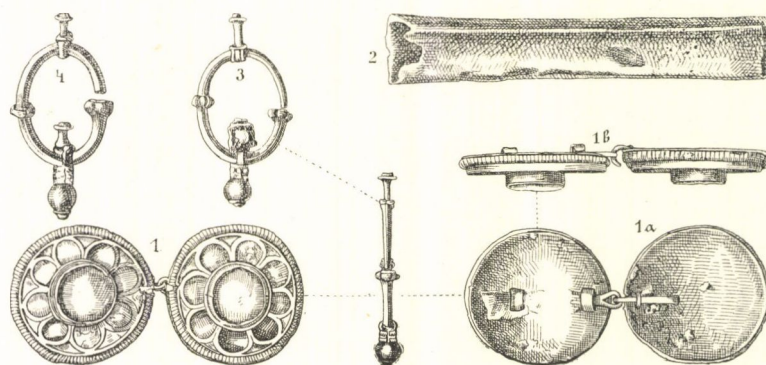
Hossza 2·5, szélessége 1·9 cm. szintén hajkarika, illetőleg hajba befont díszítésképpen használtatott fel. Nyaka körül egy bronz lemezből göngyölt, ellypsoid alakú gyöngy. Hossza 2·2, szélessége 0·6 cm. Végül ugyanott egy nagyobb és egy kisebb, kerek pántalakú, kék opakgyöngy, a mell táján pedig egy 4 cm. hosszú, vas tű. A csontváz 2 cm. mélyen volt; a sírűregben 1·20 cm. mélyen egy durva edénycserep került elő.

9-ik sír. Gyermekcsontváz 50 cm. mélyen, sírmelléklet nélkül. E sirtól nyugotra 2 méternyire kezdett üregben, mely azonban nem bizonyult sírűregnek, 1 méter mélyen két kovadarab s egy más fajú, vasszínű kődarab.

10-ik sír. A fülek táján a 6-ik sír 1-ső függőjéhez hasonló függőnek töredéke. A koponya töredékei közt hat, csepp alakú, opak üveggyöngy (5 kék 1 zöld) és két más kúp alakú, zöldes fehér színű, áttetsző. A jobb alkar mellett tojásdad, lapos fenekű, keskeny kihajló nyílásperemmel ellátott agyagedény, melynek testét egy az öble körül háromszor körülfutó vonal két részre tagolja s e vonal alatt egy, felette három hullámvonalas sáv ékíti; egyik oldalának nyílás peremét az ásó levágta. Durva szemcsés anyagú, felületén finomabb réteggel bevont és simított, fekete foltos vörös égetésű s valószínűleg korongon készült munka. Magassága 12, szélessége 10·8 cm. Az edény alján pörkölt köles. A jobb kéz mellett egy tojás töredékei, 1 méter mélyen.

11-ik sír. A csontváz jobb alsó lábszárcsontja mellett egyenes vas kés. Hossza 9, szélessége 1·5 cm. Jobb lábfeje mellett a 10-ik sírban található hasonló mívű és hasonló, bár durvább alakú, kézzel formált agyag edény, melyet két körülfutó vonal közt húzódó, hullámvonalas dísz ékít. Magassága 10, szélessége 9·8 cm. Fenekén pörkölt köles. Lábfejei közt állati csontok, 1 méter mélyen.

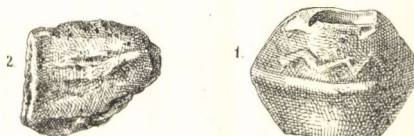
12-ik sír. A csontváz nyakán, közvetlenül az alsó állkapocs alatt, annak baloldalán korongos bronz kapocs, két teljesen egyenlő darabból, melyek csak abban térnek el egymástól, hogy a hímtagnak kampója, a nőtagnak hurka van. Az egyes tagok síma lemezkorongra forrasztott és sodronyszegélylyel díszített, korong alakú ékkőrekeszt alkotnak, melynek mezőjét egy kiemelkedő, központi, kerek, nagyobb rekesz körül csoportosított nyolcz kisebb, szintén kör alakú rekesz tagolja. A rekeszekbe üveg van foglalva. A nőtag háti oldalán két kicsiny, ráforrasztott, lemezes fül van, mely a kapocsnak felvarrására szolgál. E kapocs egymásba kapcsoltn egy szövetdarab lenyomata felett találtatott. Egyes tagjainak átmérője 2·9 cm. Közvetlenül e kapocs alatt, a mellen, egy belül üres, négyoldalú hasáb alakú csontpálca, melynek



12. sír.

élei le vannak tompítva. Hossza 7·7, szélessége 1·1 cm. Ez alatt egy tojás töredékei. Fülein a 6-ik sír 1-ső sz. alatti függőhöz hasonló, de gömböcspántos függő, csüngőjének külső gyöngye felett hármastagolású pánttal; a csüngőnek ellentett keskeny oldal gyöngyékitésének csak sodronya van meg. Hosszuk 3·8—4, szélességük 2 cm. Karikájuk négy élű, prizmatikus sodronyból készült. Lábainak vége. közt állati csontok és egy a 10-ik sírban lelthez hasonló anyagú és mivű agyag edény, melyet nyílásának belső szélén hullámvonalas sáv, testének külsején pedig fölül négyszeresen, alul háromszorosan körülfutó vonaldísz közt, két hullámvonalas sáv ékít. Ezen edény alján pörkölt köles. 2 méter mélyen.

13-ik sír. A csontváz bal keze alatt vas kés. Hossza 13, szélessége 1·4 cm., 1·35 m. mélyen.



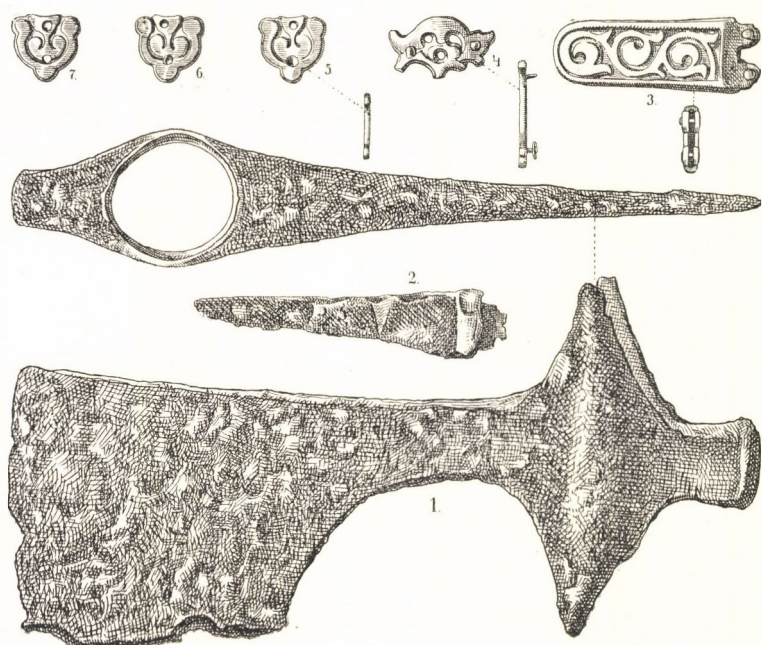
14. sír.

14-ik sír. A csontváz jobb felkarjának felső részén egy pattintgatottnak látszó őskori nyílhegyhez hasonló kovadarab. A jobb felkar közepe táján agyagorsógomb két, alapjaikkal egymásra tett esonkakúp-hoz hasonló alakban s úgy alsó mint felső részén hullámvonalas sávval ékítve. Magassága 2·5, szélessége 3·2 cm. 1 méter mélyen.

15-ik sír. A csontváz jobb lábának feje mellett egy a 10-ik sírban lelthez hasonló anyagú és mivű agyag edény két töredéke, pörkölt kölesmaradványokkal, s a test felső részén három körülfutó síma vonalas sávval ékítve, 165 cm. mélyen.

16-ik sír. E sír, bár 2 méter mélységben volt, erős bolygatás nyomait mutatta. A sírgödör felső végén a koponyából származó apró csontok heverték egy csomóban, de a nagyobb koponyacsontok hiányzottak. E csontok közt egészen a sír fenekén feküdt egy kicsiny, két lemezű, bronz mellék szíj-

diszitmény, kettős lemezből, fél ellypsis alakban, aljának közepén és két felső sarkán kissé kiugró kerek nyúlvánnyal. Az alsó lemez síma, vékony, a felsőt, mely tömör, vésett indadisz ékíti s a két lemezt függélyes sorban egymás alatt álló s a szíjvég közepén elhelyezett két nittoló szeg tartja össze. Hossza 1·3, szélessége 1·5 cm. Ugyanilyen mellékszíjdiszitmény feküdt a sírűreg jobb oldalának közepe táján, egy ujjperecz alatt s ugyancsak az üreg jobb oldalának végén egy harmadik, két félkarsont mellett, hol egy 7 cm. hosszú, 1·7 cm. széles vas késnyél feküdt. Az üreg alsó végének bal sarkában feküdt egy egylemezű tömör aranyozott bronz mellékszíjvég, melynek előoldalát domború indadisz ékíti, s melynek felső végén négy kiugró kerek végű nyúlvány foglalta be két nittoló szeggel a szíjat. Hossza 4·7, szélessége 1·5 cm.; továbbá ugyanott feküdt egy vas csákány. Ennek pengéje az él felé kissé homorú ívvel kiszélesülő, oly hosszánégyszög idom, melyből a penge tövének alsó részén egy negyed ellypsis alakú rész ki van vágva. A penge töve négyoldalú hasábbá van fejlesztve, s ebben van az ellyptikus nyélluk, melynek úgy alsó, mint felső széléből



Szirák

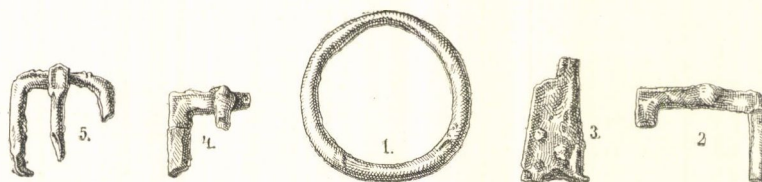
16. sír.

két-két ívelt háromszögalakú, lemezes s középgerinczes nyúlványdisz ugrik ki oly módon, hogy az alsó lemezes nyúlványok a penge alsó kivágásának szélével együtt csaknem egy fél ellypsist adnak. A nyéllukon túl, rövid, ívelt négyoldalú hasáb alakú fok fejezi be a csákányt. A nyélluk két külső lapját, mindkét oldalon függélyes vonaldisz ékíti, oldalnyúlványai közül az egyik alsó le van törve. Hossza 16·3, a penge szélessége az élnél 6·2 cm. A sírűreg felső végén egy felálló lábszárcsont volt, s e mellett egy finom bronzsodrony-töredék. Mindez azt mutatja, hogy e sír egy ízben már felbontatott és kifosztatott. A benne lelt tárgyak egyrésze a fosztogatók figyelmét kikerülte s a sír behányása alkalmával került újra vissza a sírűregbe, más része oly mélyen feküdt, hogy azt ki se szedték. A sír fenekéig u. i. nem hatoltak, mert itt csaknem teljesen megmaradt a deszkakoporsó fenekének feketés barna lenyomata. E koporsó fenékszélessége 40 cm. volt és 2—2 cm. távolságban egymástól vízszintes lyuksorok húzódtak rajta végig. Szeg nyomaira nem akadtam e lyuksorokban, holott a vas keresztpántok rozsdás nyoma elég világosan constatálható volt.

17-ik sír. A csontváz fülei mellett a 6-ik sír 1-ső számú függőjéhez hasonló függő-pár, de a csüngő külső gyöngye felett hármas gyöngysordízes tagolású pánt, többi pántjai símák, felső gyöngynek fele

is megvan. Az egyiknek csüngője letört. A másiknak karikájából hiányzik egy darab. Ez utóbbinak hossza 4·1, szélessége 2 cm. Nyakán 5 kúp alakú és 3 csepp alakú, kék és zöldeskék opak és egy csepp alakú, áttetsző, fehér üveggyöngy. Bal lábfeje mellett a 10-ik számú sírban lelt edényhez hasonló anyagú és mívű, de darabokra tört edény. 135 cm. mélyen.

18-ik sír. Gyermekesontváz fülei táján a 6-ik sír 1-ső számú függőjéhez hasonló, de síma díszpántos, sérült függőpár. Egyik darabnak hossza 2·1, szélessége 1·3 cm., másiknak hossza 3·9, szélessége 1·7 cm. Nyaka körül három csepp alakú, (2 áttetsző zöldes-fehér, 1 opak zöld) és két négyoldalú, csonkított csúcsú hasáb alakú (1 carminpiros opak, 1 sötétkék opak) üveggyöngy és két picziny, töredezett szélű, bronz lemez egy-egy lyukkal ellátva. Az egyik 1·3 cm. hosszú, 1 cm. széles; a másiknak hossza 1·2, szélessége 1 cm. 50 cm. mélyen.



19. sír.

19-ik sír. A csontváz medenczéje táján 4 vas csatt. Egyik kerek, 3·4 cm. átmérővel, a másik három (melyekből csak töredékek voltak megmenthetők) szegletes volt. A jobb felkar tövével a 10-ik sírban lelt edényhez hasonló anyagú és formájú, kézzel formált, díszítetlen s hasonló égetésű, több darabra tört edény 1 méter mélyen.

20-ik sír. A csontváz koponyája két oldalán vaskarika töredékei; az egyik ily töredékhez kúp alakban elhelyezett négy gömböcske volt hozzá rozsdásodva. Nyaka körül ketté tört, kerek pánt alakú, sötét kék opak gyöngy. Lábainál a 10-ik sírban lelt edényhez hasonló formájú, anyagú és mívű agyagedény töredékei, testén felül két hullámvonalas s egy négyszer körülfutó síma vonalas sávval. Jobb kezében vas kés töredéke.



21. sír.

21-ik sír. 2 méter mélyen. Ugyanolyan módon megbolygatva, mint a 16-ik sír. A sírűreg felső bal és alsó jobb sarkában szenesedett fadarab. A sírűreg felső végén ujjpercek, karsontok, nyakcsigolyák és a fejűregből származó kisebb csonttöredékek közt öt, a 16. sírban letekhez hasonló mellék szíjdiszítvány, melyeknek előlapja azonban egészen síma, csak a felső két szeglyük közti részt ékíti egy félhold alakú vésett vonal. Hosszuk 1·6, szélességük 1·4 cm. A sírűreg közepén a két felső lábszár között feküdt a koponya; a csontváz alsó része rendes helyzetben volt; a lábfejek közt egy a 10-ik sírban lelt edényhez hasonló alakú, anyagú és mívű összetört agyag edény, melyet közvetlen a perem alatt körülfutó hullámvonalas, ez alatt síma vonalas, ez alatt ismét hullámvonalas s ez alatt újra síma vonalas sáv ékíti. Az edényben csirkecsontok voltak, a lábfejek végeinél pedig állati csontok. — A sírűreg fenekén koporsó nyomai, ép úgy mint a 16-ik sírnál 160 cm. mélyen.

22. sír. 1., 2. sz. a. arany függőpár, a 3., 4. sz. a. csatt s az 5., 6. sz. a. karperecpár. Ezekkel állítólag együtt jár (9) egy zárt bronzgyűrűske, egy más kis karika töredéke és (7) egy kis hurokformára hajlított sodronyka. (10.) Ugyancsak e gyöngyökkel járt állítólag két vastöredék, mely késpengéből

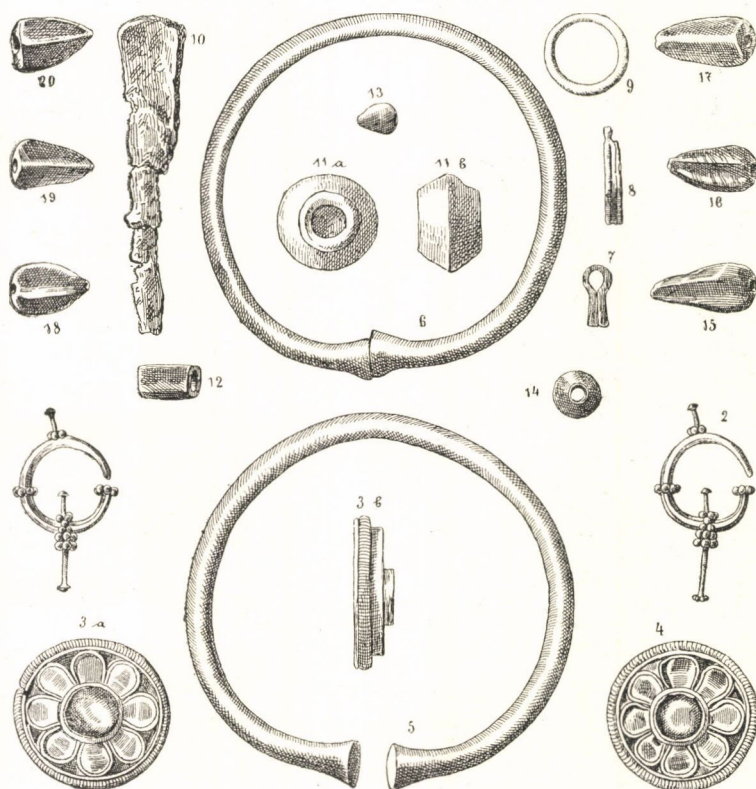
való lehet. A 11. sz. a. ólom gyöngyöt, melynek lyukát szarufénybe tölti ki, állítólag az 5. számú karperecz két vége közé szorítva találták s úgy látszik annak zárótagjául szolgált. (12—20.) Átlátszatlan kékes, zöldes, feketés üveggyöngyök, egészben több mint 150 db. egész és töredék; a gyöngycseppeket hosszában apró hengerded bronz lemezű csőnek bétetik.

23. sír. 1. *Bronzcsat* trapez idomú kerettel, a peczke hiányzik, a szijra való erősítésre szolgáló lemezen három szögecs maradt fön, a lemez fölülről (1. a.) alulról (1. b.).

3. Apró bronzszíjvég, hosszában álló S idomú levélindával áttört modorban diszítve, az alját borító lemez s a szögecs, mely azt s a közbejáró szijbőrt tartotta, megvan. (3. b.)

4. Zárt karika. Ugyane tárgyakkal jár két vékony bronzpálcácska.

24. Sír. 5., 6., 7. Apró bronzlemezék, átjáró apró szögecssekkel; a nagyobbaknak feje félgömb-idomú lemezből áll, melynek üregébe a szög ólommal van beerősítve.



22. sír.

8. Vaskésnek rozslás töredéke.

Mintegy tíz darab gyöngy jár e tárgyakkal (cf. 35—40.)

25. sír. 41. Kék üveggyöngy.

42. Barnásfekete pasztagyöngy.

43. Átlátszatlan fekete gyöngy kidomborodó fehér opák sávokkal.

48. Áttetsző kék gyöngy, üvegből.

Ezekkel jár még mintegy 15 db. gyöngy, melynek legtöbbje hasonlít a 35—40. sz. formákhoz s ugyane sírból való egy kis bronzkarika, nyílt végű cf. 21. sz.

26. sír. 13. sz. Két négyszögű bronzlemez, közepett két háromszögű áttöréssel, négy sarkában egy-egy szögecs, melynek feje hiányzik, a lemezek alján bőr maradványa; az egyik lemezből csak mintegy $\frac{2}{3}$ rész van meg.

27. sír. 2. Szíjvég bronzból, mindkét oldala egy tagban öntve és ellentétes helyzetben ugyanazon háromlevelű indás dísz domborodik ki mindkét oldalán; nyílása felé a hüvelyt harántosan álló négy-

szögter jelzi, melynek felső lapját harántosan álló kidomborodó ~ idomú leveles indadisz ékíti, a hüvelyen átjáró két szögecs még megvan 26. oldalnézet.

9. sz. rozsdás vaskés töredéke.



23., 24., 25., 26. és 27. sír.

10. Vaskarika töredéke. Hozzá tartozik még egy kisebb penge töredéke.

14. Négy hasonló lemez csonka állapotban, a legteljesebbnek képét adja a rajz; a szögecsék fél-gömbű lemezzel vannak borítva s ebbe ólommal beerősítve, az aljukon bőrfoltok.

15., 16. Két db. két szögecses lemez a szögecsék feje félgömbű.

16—19. Három kétszögletes lemez, kisebb idomú s a szögecsék feje laposan végződnek.

20—23. Öt db. pityke korongocska idomú, rajta állat domborodik ki, két szögeccsel volt a bőrre erősítve (21. b.)

24., 26—29. Két pár bronzfülbevaló, mindannyi csonka, hasonlítottak a 34. sz. fülbevalóhoz.

30. Két karika bronzból. Hozzátartozik egy vascsat töredéke (12. sz.), más két rozsdás vastöredék és egy gyöngy (vsd. ö. 36. sz.)

Durva cserépedénykének töredékei, vastag fala nincs átégetve, külsején nincs díszítés.

32. Átlyukasztott apró római bronzérem a IV. századból Kr. u. valószínűleg valamelyik Constan-tinus császártól.

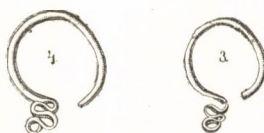
Vele járt egy apró bronzkarikatöredék s mintegy 8 apró gyöngy, melyek közt egy sárga sávost az 51. szám alatt rajzban is közlünk.

33. és 34. Egy pár bronzfülbevaló, a gyűrű alján lévő peczken még megvan az opák, cseppidomú gyöngy a felső peczek megvan az egyik fülbevalón (34) de hiányzik róla a gyöngy.

28-ik sír. Csontváz, sírmelléklet nélkül, 1 méter mélyen.

29-ik sír. A csontváz halántékai táján egy-egy hajkarika hengerded sodronyból, végein kettős S alakú lemezes hurokkal. Átmérőjük egyik irányban 2·2, másik irányban 1·9 cm. Jobb karján oldala mellé volt fektetve, bal karja a medenczébe nyúlt. 110 cm. mélyen.

30-ik sír. A csontváz jobb medenczéje felett két vas csatt töredékei; jobb kezében egyenes vas kés, melynek hossza 13, szélessége 1·7 cm.; a bal térd mellett szárnyas állat csontjai 160 cm. mélyen.



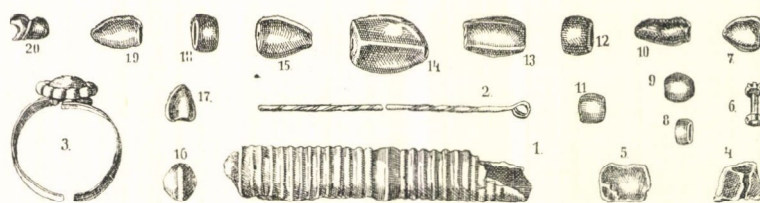
29. sír.

31-ik sír. A csontváz fülein a 6-ik sír első függőjéhez hasonló típusú függő-pár prizmatikus, négy-élű sodronykarikával, melynek egyik végét s az ennek ellentett részét háromszoros gömböcs pánt ékíti. Csüngőjük az egyiknél a belső részen, a másikon pedig a külső részen letörve. A csüngőnek ellentett részén egy ólomgyöngy ékíti a karikat alul egy, fölül két pánt közé szorítva. Ezen tag az egyik függőről letört. Ez utóbbinak hossza 2·7, szélessége 1·9 cm. A másikonak hossza 4·1, szélessége 1·7 cm. A jobb medence alatt a 14-ik sírban találhoz hasonló de ékítés nélküli égetett agyag orsógomb töredékei. A két medenczecsont felett egy hengerded sodronyból készült spirálkarika, torqueált díszítéssel. Átmérője egyik irányban 2·2, másik irányban 2 cm., továbbá egy vas csatt töredékei. A két medence közt egy a 12-ik sírban a mell táján előfordult, belül üres csontpálczához hasonló, de két oldalán három-három egymásnak megfelelő lyukkal átfurt csontpálca, melyben vékony vas pálczika húzódott s ennek töredéke a középső lyukak közt meg is maradt. Hossza 6·8, szélessége 0·9 cm. A balmedenczén egy vas kés két darabja. Hossza a kettőnek együtt 9·1, szélessége 1·3 cm.

32-ik sír. A csontváz egyik fülénél bronz *függő*, melynek párja nem került meg. A 6-ik sír első függőjéhez hasonló típusú síma pántokkal ékítve; csüngője sötétkék, gömbölyű, opakgyöngy, szintén síma szorító pánttal, karikája 4 élű, prizmatikus pálca. Hossza 2·4, szélessége 1·5 cm. Nyaka körül *üveggyöngyök*, melyekből 34 darab volt megmenthető. Ezek közt van 12 orsó alakú, barnás pasztagyöngy, hullámvonalas sárga rátéttel; 9 drb csepp alakú, fekete-, kék-, zöld opak és áttetsző kék színekben; 4 kúp alakú s ezek közt kettő zöldes fehér, áttetsző, kettő opak áttetsző, az egyiket zöldes fehér domború csavarvonal ékíti; 4 gömbalakú (melyek közül egyik kettős), barnás sárga alátéttel; 1 hengeralakú fekete opak, 1 csonkított csúcsú koczka alakú, áttetsző kék; végül egy szint ily színű, lapított gömb alakú. Jobb lába fejénél egy darabokra tört *agyagedény*, pörkölt köles maradványaival. Ezen edény nyílás-

peremének szélét bevágott rovátkok, testét a perem alatt és legöblösebb részén hullámvonalas sáv ékíti; anyaga és művezete olyan, mint a 10-ik sírban lelt edényé. 1·12 mélyen.

33-ik sír. A bolygatásnak hasonló nyomait mutatta, mint a 16-ik és 21-ik sír. Koponya teljességgel hiányzott. A sírűreg közepe felett egy darabon a koporsó lenyomata látszott. Az egész sírűregben elszórva, de leginkább annak felső részén és mintegy 5—8 cm.-rel magasabb rétegben, mint a sírűreg feneke, *üveggyöngyök* heverték. Ezekből 59 ép darabot sikerült összegyűjteni, 39 drb csepp alakú sötét kék, opak vagy zöld, illetve zöldes fehér, áttetsző, 8 drb gömb alakú, fekete opak, áttetsző fehér narancs-sárga, opakzöld és carminvörös színben; 7 kettős csontkakúp alakú, áttetsző kék, zöldesfehér, sárgászöld színben s egy fehér eres barna paszta; 4 csonkított csúcsú, négyoldalú hasábalakú, opak, zöld és carminvörös színekben. A sírűreg felső részén egy vékony lemezből készült összehorpasztgatott *kúp-alakú kicsiny bronz tárgy*. Hossza 0·8, szélessége 0·9 cm. Ettől nem messze egy faragott, rovátkos ékítésű *csont csövecske* töredéke, melyben vas sodrony pálczika nyomai látszanak. Hossza 6, szélessége 1 cm. Ettől kissé jobbra egy prizmatikus, négyélű, torqueált *egyenes bronz sodrony* két darab töredéke, az egyiknek egyik végén begöngyölt lemezes füllel. Hossza a két darabnak együtt 5·2, a sodrony vastagsága 0·1, a fül szélessége 0·3 cm. Ettől kissé lejjebb egy *függő gyöngyös díszítésének bronz pálczikája* két végén gömböcsös pánntal. Hossza 0·9, szélessége 0·4 cm. A sírgödör közepének baloldalán egy *bronz fejes gyűrű* négy darabra törve. Karikája finom, 0·4 cm. széles lemezből készült, mely a fej felé enyhén kiszélesül. A fej, mely rá volt forrasztva, egy alsó síma s egy felső ponczolt rozettás lemezből volt alkotva. A karika átmérője 2, a feje 1·3 cm., 1·60 cm. mélyen.



33. sír.

34-ik sír. A csontváz föléin *egy-egy bronz függő*. Mindkettő a 6-ik sír első függőjéhez hasonló típus, de az egyiknek karikája hatélű, prizmatikus sodronyból készült, ennek díszítése gömböcspántos, a csüngő külső gyöngye tojásdad; ennek szorító pánntja kétsoros gömböcspánt; belső gyöngye s a karika felső gyöngye is letört. Hossza 4, szélessége 2·1 cm. A másik függőnek karikája szintén prizmatikus, de négyélű sodronyból készült, díszpántjai símák, csüngőjének külső gyöngye szintén síma pánntos és gömbölyű, belső gyöngye s a karikának felső gyöngydíszje nincs. Hossza 2·8, szélessége 1·9 cm. A nyakon gazdag *gyöngysor*, melyből 130 drb került ki épségben. Ezek közt 113 csepp alakú, sötétkék vagy zöld opak és illetve áttetsző zöldesfehér színű, 15 drb gömb és karika alakú opak, fehér, zöld, citromsárga és kék színben (ez utóbbiak közt egy kettős is van), 5 kúp alakú, áttetsző zöldes fehér színű (ezek közt kettő csavarvonalas ékítésű); 3 tojásdad, opak kék; kettő kettős kúp alakú, áttetsző lila és kék; 2 csonkított csúcsú négyoldalú hasáb alakú, áttetsző zöld és kék színben. A gyöngyök közt találtatott három *gömböcspánt bronz függőről*, továbbá egy bronz *kéltagú csuklós övdísznek alsó tagja*, mely gyöngysor szegélyes félkerék idomot mutat négy küllővel, melyek közül kettő egybefolyva, a felső szélét alkotja s ennek közepén az átlyukasztott csuklótag foglal helyet. Hossza 2·1, szélessége 2·2 cm. Példányunk mint elhasznált darab bizonyynyal a gyöngyök közé volt fűzve. Közvetlenül az alsó állkapocs baloldala alatt *egy nyílt tojásdad bronz karika*, melyen egy kisebb bronz hurok van. E hurok valamint a karika egész egyik oldala egy bőr, vagy fanemű korhadt masszába volt és van belé rozsdásodva. Ezzel együtt a karika hossza 3·5, szélessége 2·1 cm. Jobb kezének közep és gyűrűs ujján *egy-egy bronz fejes gyűrű*, mely mindkettő formára és nagyságra nézve teljesen megegyez a 33-ik sírban lelt gyűrűvel. Az egyiknek

karikája ketté pattant és feje levált; a másik ép. Bal medenczében feküdt egy a 10-ik sírban lelthez hasonló formájú anyagú és mivű *agyag edény*, melyet a perem hornyolatában körül futó két síma vonal és az öblös rész felett és alatt futó egy-egy hullámvonalas sáv, nyílásperemén pedig bemetszett rovátkok ékítenek. Egyik oldala ki van törve. Magassága 11·5, szélessége 10·8 cm. Az edény körül tojás töredékek és állati csontok, az edényben egy madár csontjai. 145 cm. mélyen.

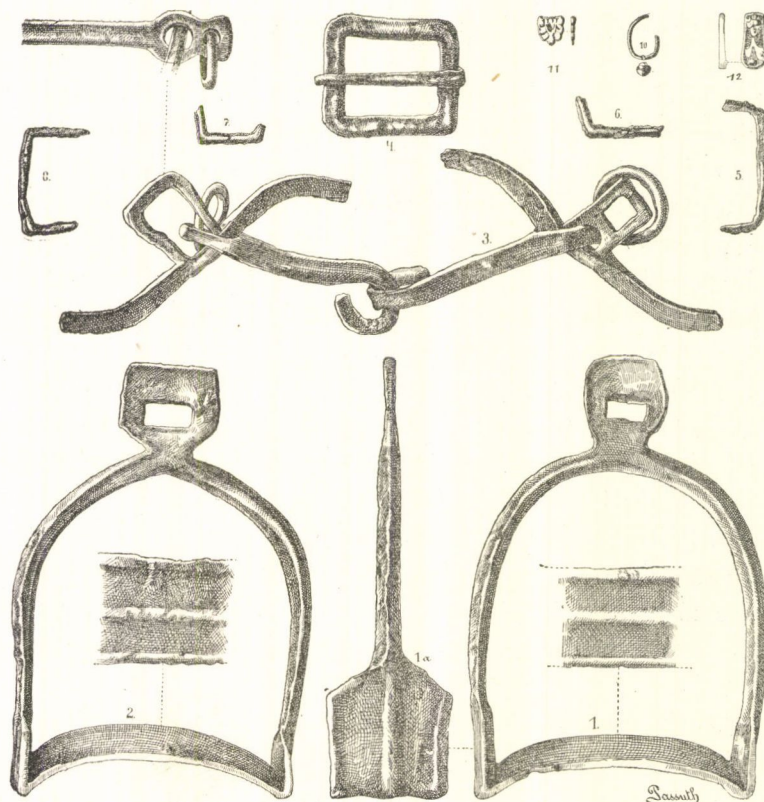
35-ik sír. Hasonló módon, mint a 16., 21. és 33-ik sír, meg volt bolygatva. Összes sírmelléklete 1 drb csepp alakú, kék színű, opak *gyöngy* és egy a 10-ik sírban lelt edényhez hasonló alakú és égetésű kézzel formált *agyag edény* töredéke öblén egy hullámvonalas sávval s ez alatt egy síma vonallal ékítve. 155 cm. mélyen.

36-ik sír. A csontváz *fülein* egy-egy a 6-ik sír első függőjéhez hasonló típusú *bronz függő*. Karikájuk négyélű prizmatikus sodronyból, síma pántos ékítéssel; csüngőjük külső gyöngye négylapú, csonkagúla idomú; belső gyöngyének és a karika felső gyöngyös ékítése gyöngyének alakja és anyaga meg nem állapítható biztosan, de valószínű, hogy ezek ólomgyöngyök. Egyik darabon a felső gyöngyös ékítés, másikon a csüngő belső gyöngye hiányzik. Ez utóbbinak hossza 4·3, szélessége 1·5 cm. *Nyaka körül üveg gyöngyök*, melyekből 17 ép darab került elő. Ezek közt 13 drb orsó alakú, sárga hullámvonalas rátett díszítéssel ékített, szürkés barna pasztagyöngy; három karika alakú s ezek közt egy darab hármas, barnás sárga alátétes ú. n. igazgyöngy-utánzat, kettő pedig opak zöld, végül egy kettős kúp alakú, opak kék. *A jobb láb fejénél* egy a 10-ik sírban lelthez hasonló formájú, anyagú és égetésű, de kézzel formált *agyag edény*, melyet spirálisan körül futó hullámvonal ékít. E hullámvonal spirál csavarodásai oly módon kanyarognak, hogy majd völgy és völgy, hegy és hegy; majd völgy és hegy kerülnek egymás alá, sőt néhol egymást keresztezik is. Magassága 11·8, szélessége 11·7 cm. Az edény földön kívül semmi más tartalmat nem árult el. Körülötte szárnyas állat csontjai voltak 165 cm. mélyen.

37-ik sír. A csontváz *fülei táján* a 36-ik sír függőjéhez hasonló két *bronz függő*, melyeknek csüngői letörttek, de a belső gyöngy kivételével megkerültek; a karika felső gyöngydíszének gyöngyei hiányzanak. Hosszuk: 4·4; szélességük 1·6 cm. — *A jobb medencze táján* egy kettétört rovátkás ékítésű *csont-henger*. Hossza: 7·5, szélessége: 1·1 cm. *Jobb lábfejénél* egy a 10-ik sírban lelthez hasonló anyagú, formájú, égetésű, de kézzel formált, díszítés nélküli *agyagedény*, mely földön kívül semmi más tartalmat nem árult el. Magassága: 9·5, szélessége: 9·5 cm.

38-ik sír. Lovas sír, melyben a ló helyzete a következő volt: Az egész csontváz egy nibeuban feküdt (csak a fej volt valamivel mélyebben), a sírűreg jobb oldalán hason oly módon, hogy feje északnyugot, fara délkeletnek feküdt, tehát jobb oldalával érintette a sírgödör szélét. A fej a jobb oldalán feküdt; a nyakcsigolyák S alakú ívben a fej után; a gerincez és farsont egyenes vonalban a lapoczka után és pedig valamivel magasabban s úgy az első, mint a hátsó lábak kétoldalt rendes helyükön; és pedig a czombesont, lábközép és alsó lábszárcsont a patával egymás alatt zeg-zug vonalban. A két hátsó láb és a bal első láb kissé a test alatt a bordák közt, a jobb első lábnak alsó lábszárcsontja egészen a test oldala mellett kívül. — A bordák a csigolyák két oldalán. — A ló szájában *vas zabla* volt. Oldalvasas, karikás, csuklós zabla, azaz szájvasa kéttágú. E szájvas négyélű prizmatikus pálczákból készült, melyek belső végeiken karikákat alkotnak s ezek segítségével kapcsolvák egymásba. Külső végeiken két lyuk van és pedig egy belső nagyobb, kereken profilált s egy külső kisebb, szegletesen profilált. Az előbbiben az oldalvas foglal helyet, az utóbbiban a kantárszár karikája. Az oldalvas S alakú, csaknem lemez-vékonyágú, 1 cm. széles pálczából készült, közepén szegletes füllel, melyen két lyuk van. A belső lyuk segítségével van a szájvasba kapcsolva; a külső lyuk pedig a kantár pofaszíjának beleerősítésére szolgált. Az egyik oldalvas füle csak egyetlen lyukat látszik képezni, de meg nem állapítható, hogy eredetileg is ilyen volt-e, vagy csak a két lyuk közti fal tört-e ki? A szájvas hossza: 19·2, a kantárszár-karikák átmérője, egyiké: 2·8, másiké: 3·5, az oldalvasak hossza: 13, az oldalvasak füleinek hossza, egyiké: 2·5, másiké: 3·3; az előbbinek szélessége: 2·2, az utóbbié: 2·8 cm. A ló hasa táján *két vaskengyel* (az egyik inkább a lapoczkához feküdt közel s ez 10 cm.-rel mélyebben is feküdt). Mindkettő fél ellypsis idomú. Négyélű prizmatikus pálczából készültek, mely alul 4·4 cm. széles lemezzé szélesülve körszelet alakban hajlított, domború szegélylyel s ugyanilyen gerincezzel ékített hágót alkot. A hágó

belső felén domború, a külsőn homorú, minek következtében két oldalán talpak képződnek, melyeken földre téve biztosan áll. Füleik a felső rész közepéből kiugró önálló tagokat alkotnak. Egyiké kerekded, másiké szabálytalan ötszög-alakú s mindkettően hossznegyszög-alakú lyuk van. Az egyiknek magassága: 17, szélessége 11·5 cm.; a másiknak magassága: 18, szélessége: 11·9 cm. — Ugyancsak a has tájékán egy vas *hevedercsatt*, melynek hossza: 5·9, szélessége: 5 cm. Az ember csontvázából csak a két alsó lábszár feküdt a rendes helyzetben a sírgödör bal oldalának alsó végén. A lábfejek közt egy a 10-ik sírban lelthez hasonló anyagú és mivű agyagedény, melyet a föld teljesen rommá nyomott össze s tartalma sem volt többé megállapítható. A felső lábszárcsontok a sírüreg hossz tengelyére keresztben feküdtek. Ezek közt fordult elő egy *bronz szíjvég* félpiskóta alakban, két nittoló szeggel, felső lapján két egymás fölé tett háromlevelű vésett virággal ékítve s alsó lapján vékony szegélylyel. Hossza: 2·2,

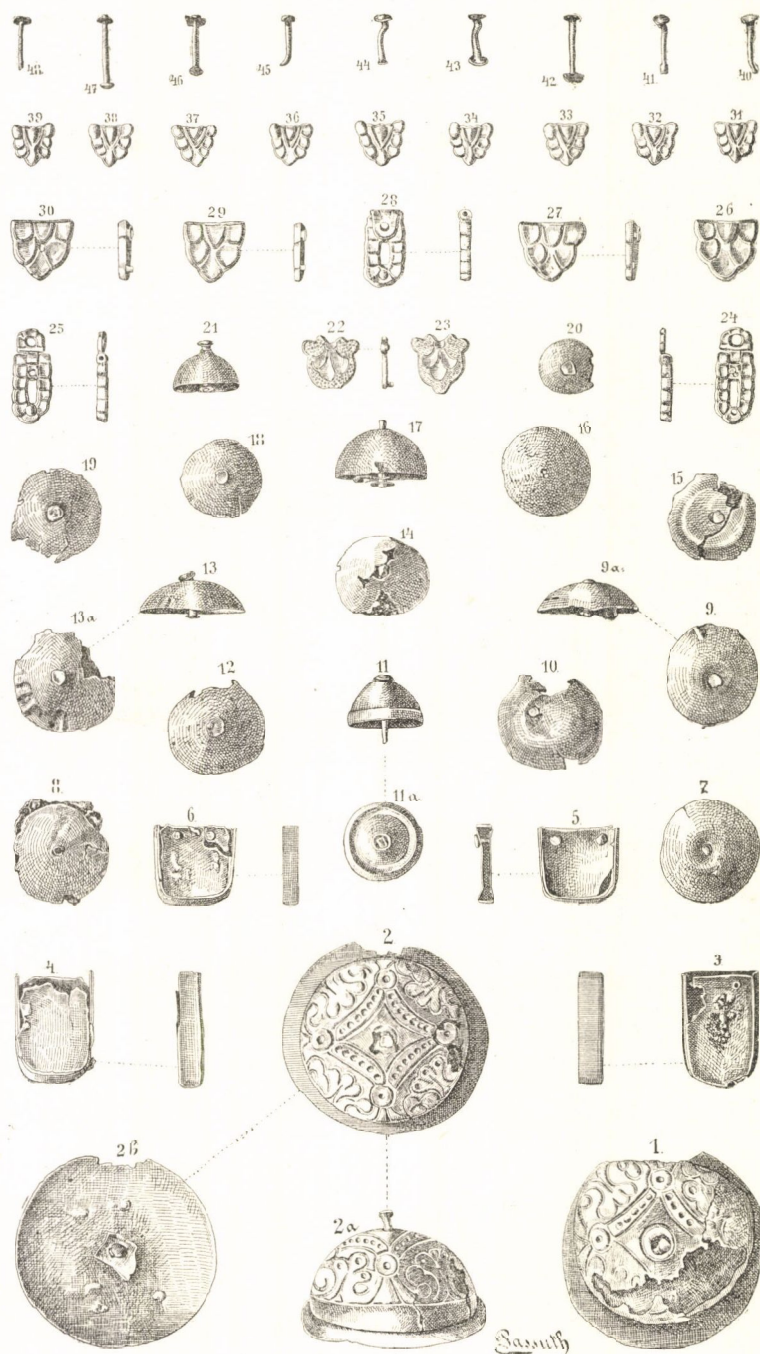


38. sír.

szélessége: 1 cm. — Néhány csigolyacsont került még mindössze elő, ezek közt egy kisebb, övről való *bronz mellékszíjdiszitmény*, mely fél ellypsis alakú, vésett palmette-t mutat előlapján s közepében egy nittoló szeg van. Hossza: 1·1, szélessége: 1·1 cm. Ugyane tájon került elő egy a 6-ik sír első függőjéhez hasonló típusú *bronz függő* töredéke. Karikája négyéltű prizmatikus sodronyból készült, de sérült s pántjai és a karika csüngője, vagy felső gyöngyös ékítése hiányzik. A vele talált sima pánttal leszorított gömbölyű kék opak gyöngyről kétes, ha valjon a csüngőt, vagy a felső gyöngydiszt képezte-e? A karika hossza: 1·8, szélessége: 1·4 cm. Koponya és bordacsontokra nem akadtunk, úgyszintén hiányzottak a karsontok. — A sírüreg közepe és baloldala hosszában 4 db vas kapcsoló pánttöredék került elő. A sírüreg mélysége: 1·65, hossza: 2·40, szélessége: 1·20 volt.

39-ik sír. Szintén lovas sír. A ló helyzete épen olyan, mint az előbbi sírban, azon eltéréssel, hogy a föld az egyes csontokat inkább oldalt nyomta, úgy, hogy a ló kissé a jobb oldalán feküdt. A ló fején gazdagon ékített kantár, s nyakán tán csótár volt; szájában az előbbi sírban előfordulthoz ha-

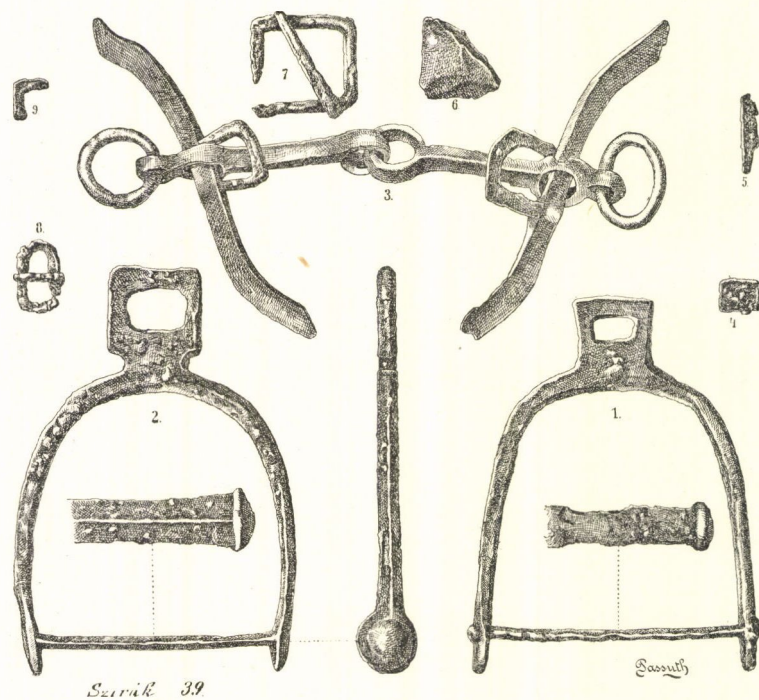
sonló zablá. Az előbbinek díszítéseit képezték mindenek előtt két félgömbalakú pontozott ékítésű *dudor*, melyek közül egyik a baloldalon, valamivel az orr felett, a másik a jobboldalon, a szemből a att feküdt. Az előbbit a munkások ásója összezúzta, de az utóbbi meglehetősen épen



39. sír I. tábla.

került ki. Miután a kantár lenyomata a fejen meglehetősen tisztán látszott, annak formáját következőben lehetett megállapítani: A száj fölött valamivel kezdődve a pofacsonton húzódott végig az egyik szíj lenyomata, mely felkerült a koponyatetőre s a másik oldali pofacsonton húzódott végig. Semmi kétség, hogy ez a pofaszíj volt. Egy másik szíj lenyomata az orr felett húzódott keresztben s ennek megfelelőleg feküdt a fejen egy *vascsall*, a fej mellett egy *lemezes bronz szíjvég*. Ez volt tehát

az orrszíz. Egy harmadik, a melynek lenyomata azonban csak a koponya jobboldalán, de itt aztán tisztán látszott, az oldalszízától kiindulva, a szem felett haladt a homlokon keresztül s így ez nem lehetett egyéb, mint a homlokszíz. Így tehát a kantár mai alkotó részeinek főbb elemei teljesen összevágának e kantárral. Egyedül az áladzó szízlenyomatát nem lehetett konstatálni, de ez nem csoda, mert azon a részen a koponya igen rongált állapotban volt. Az említett dudorok közül az egyik, mint említettem, a szemgödör alatt feküdt. Semmi kétség tehát, hogy ez a pofaszíz és homlokszíz találkozási pontját diszítette; a másik, mely ennek megfelel, lejjebb feküdt ugyan, de azt egészen bizonyosnak vehetjük, hogy ez nem feküdt eredeti helyén, hanem lejjebb esúszott. Kétségtelen ugyanis nemcsak formája után, hanem az előbbinek helyzetéből is, hogy ezen darabnak is két szíz keresztelési pontját kellett ékítenie, valamint az is, hogy az előbbinek correspondeáló darabja volt. Ez a keresztelési pont nem lehetett az orrszíz és pofaszíz találkozási pontja, mert akkor a zabla felesatolásánál, mely a pofaszíz végén lévő csatt segélyével történik, útban lett volna.



39. sír II. tábla.

E két dudor (39. sír I. tábla 1a., 1b., 2a., 2b. sz.) egy náluknál valamivel nagyobb átmérőjű lemez korong alapra volt forrasztva. Mindkettő nagyon finom lemezből készült s belsejük finom homokkal van megtöltve. Alsó szélükön vonalszegély fut körül, mely a következő mintázatú ékítményt szegélyezi: Középen egy homorúan ívelt, pontozott szalagból alkotott négyszög foglal helyet, melynek mind a négy sarkán egy pontos kör van. E négyszög homorodásai a dudor alját négy mezőre osztják, melyeknek mindegyikében palmetteszerű stylizált indadisz foglal helyet. Ezen indadiszek két oldali végei a négyszög sarkaiban lévő körökbe futnak össze, s e képen a négy minta egy négy helyen megerősített összefüggő festont alkot. — A dudorok közepén nittoló szeg megy keresztül. Átmérőjük: 3·5, magasságuk: 3·5 cm. Az orrszíz vége mellett lévő vascatt tojásdad formájú; két darabra törött. Hossza: 2·7, szélessége: 2 cm. — Az ennek megfelelőleg a lófej alatt lelt bronz szíjvég (39. sír I. tábla 5. sz.) elliptikus záródású 0·4 cm. széles szalaglemez keretre forrasztott egy alsó és egy felső sima lemezből készült, felső végén két nittoló szeggel. Hossza: 2·1, szélessége: 2·2 cm. Teljesen hasonló bronz szíjvég került elő a ló fejének másik oldalán (39. sír I. tábla 6. sz.) az előbbi-

nek megfelelő helyen, mely kétségkívül a pofaszíj azon másik végét ékítette, mely úgy, mint az előbbi, egy vascsattba erősítve, a zabla oldalvasának fülét tartotta, bár e helyen a vascsattot nem sikerült megmenteni. — A kantár szíjazatát félgömbalakú *bronz pitykék* ékítették (39. sír 7—10. és 11—21. sz.), melyeknek belseje ép úgy mint a dudoroké finom homokkal volt megtöltve s hasonlóképen igen finom bronz pléhből készültek, úgy, hogy a legnagyobb vigyázattal sem lehetett belőlök tizennégy darabnál többet megmenteni. Hogy azonban számuk jóval nagyobb volt, azt az a tizenegy darab nittoló szeg is mutatja (39. sír I. tábla 40—48. sz.), melyeket más 11 darabból egyedül sikerült megtartani. Meg kell azonban jegyezni, hogy ez az összesen 21 db sem meríti ki a teljes számot, mert több más darabnak még a nittoló szege sem maradt meg. Ha u. i. egy közép nagyságú fejű birónak kantárját vesszük irányadóul, ott a pofaszíj kerülete a zablától a zabláig 100—105 cm. Ennek a lónak a feje azonban a közép nagyságnál mintegy 5 cm.-rel rövidebb volt s így a pofaszíj kerületéből 10 cm.-t le kell számítanunk, marad tehát 90—95 cm.; de még ebből is le kell számítanunk 22 cm.-t, minthogy mintegy 11—11 cm.-t elvesz a mai kantárokon is a pofaszíj két végéből a zabla csatt részére szükséges s így nem diszithető rész. Marad tehát 68—73 cm. Számítsunk le most a két nagy dudor számára 11 és a tőlök jobbra-balra eső távolságra 5—5 mm.-rel 2 cm.-t, azaz összesen 13 cm.-t, marad a pofaszíjon diszithető kerület 55—60 cm. A homlokszíj kerülete 40 cm. lehetett, ebből szintén le kell vonni a dudorok és a tőlük befelé eső távolságra (11 cm. és 5—5 mm.) 12 cm.-t; fennmarad tehát a homlokszíjon 28 cm. hosszú diszithető kerület. Az orrszíjat (ismét csak közép nagyságú fejű lovat számítva) 41 cm. hosszú kerületen szokták diszíteni. Lovunk rövidebb fejét véve tekintetbe, számítsunk le ebből 4 cm.-t, marad 27 cm. hosszú diszithető kerület. A kantárnak csak e három alkotó részét (melyeket, mint említém, szíjlenyomataik után konstatálhattam) számítva is, 120—125 cm. diszithető terület áll rendelkezésre. A pitykék átmérője pedig 2·4, 2·1 és 1·7 cm. Ebből, ha középszámnak 2 cm.-t veszünk s ehhez hozzáadunk a pitykék közötti üres térre számítva 5 mm.-t, úgy a 120, illetve 125 cm.-t 2·5 cm.-rel oszthatjuk s a pitykék számát 48—50 db-ra tehetjük. Ha felteszszük, hogy a pofaszíj két darabból volt összecsatolva, úgy mint ez mai kantárainknál az eset, úgy ezen csatt helyére, mint nem diszített területre leszámíthatunk ugyan 15—15, tehát a két oldalon 30 cm.-t, vagyis 12 db pitykét, de még így is 36—38 pitykének kellett eredetileg lennie. — Meg kell azonban jegyezni, hogy ezen a tájon ily csattra, mely e feltevést támogatná, nem akadtunk; másrészt tekintetbe kell vennünk, hogy e számításnál kihagytuk az áladzó szíjat, minthogy annak nyomát biztosan nem követhettem, holott ez a kantárnak oly lényeges alkotó része, hogy alig hihető, mikép az eredetileg hiányzott volna s ez az alkatrész szintén legalább 30—35 cm. diszithető területet, tehát 12—14 pitykét jelent. Ezen lényeges alkotórész hiánya annál kevésbé valószínű, minthogy a ló két első lába közt, továbbá a lapoczka alatt szintén több hasonló anyagú és mivezetű, de gömbszelet idomú és az előbbieknél nagyobb (2·6—2·8 cm. átmérőjű) pityke fordult elő, melyekből 8 dbot lehetett megmenteni. Helyzetüket tekintve, ezek csak a csótárszíjról, vagy a kikapcsolódott és lecsúszott áladzóról származhatnak. Az utóbbi eset valószínűbb. Egyrészt azért, mert a csótárszíj maga legalább 1 méter, sőt több diszithető területet jelentene, vagyis csaknem annyi pitykét, sőt esetleg többet is, mint maga az egész kantár. E helyeken pedig alig ment tönkre négy-öt darab, a többi mind meg volt menthető. Másrészt pedig maga a kantár sokkal díszesebb volt, semhogy feltehetnők, hogy a csótárnak — ha egyáltalán lett volna — ne találtuk volna meg a csüngőjét; a minnek pedig nyomát se leltük. De az áladzó mellett bizonyít az a *két lemezes szíjvég* is (39. sír I. tábla 3. és 4. sz.), (melyek a pofaszíj végei táján leltekkel formára nézve egyeznek, csak valamivel hosszabbak) s melyeket szintén e tájon találtunk. A csótár önmagában zárt darab, az áladzó pedig mindkét végén szabad s mai kantárainkon azon két szíjhoz van csatolva, melyek a fejszíjből, a homlokszíjnál kezdődve, nőnek ki. Itt tehát van szükség két szíjvégre, míg a csótárnál nincs és két csattra is természetesen, de hogy ezek meg nem kerültek, nem csoda, mert tekintve annak a vascsattnak filigrán alkatát, melyet a pofaszíj egyik végénél leltünk, könnyen tönkremehettek az e helyen rendkívül nedves földben. A most említett két szíjvég darabokra hullva került elő. Összeállítva hosszúságuk: 3, szélességük: 2 cm. Egyik csaknem teljes; a másik hiányosabb. — A kantár-pitykékre vonatkozólag meg kell még jegyezni, hogy egynek közülök, mely a többinél jóval erősebb s inkább öntött,

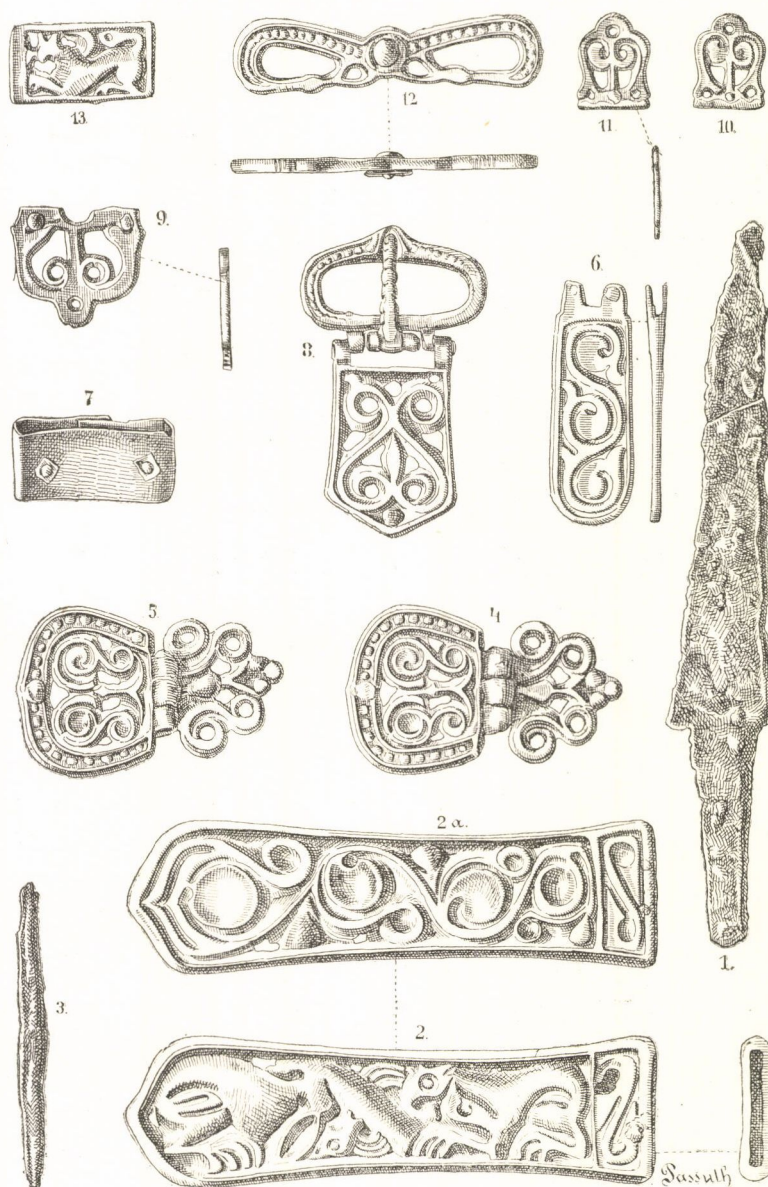
mint vert munkájú: keskeny pereme és vésett gombja van; pereme körül durván vésett vonal fut körül s nem nittoló, hanem belé öntött szege van, melynek a pityke képezi a fejét (39. sír I. tábla 11, sz.). — Ennek 2·1 cm. az átmérője s épen a homlok közepe felett fordult elő. — A ló mellüreg alatt vas *hevedercsatt* feküdt (39. sír II. tábla 7. sz.); hossza: 4·7, szélessége: 4·5 cm. Ettől 28 cm.-nyire, a sírűreg baloldala felé *egy vas kengyel* (39. sír II. tábla 2. sz.). Kétharmad ellypsis idomú, hengerded pálczából készült s végei kicsiny korongokká szélesednek ki, melyeknek közepét érinti a hágó két vége, úgy hogy alsó felük talpakat alkot. A hágó egyenes s alsó lapjának közepén domború gerincz vonul végig. Füle a felső rész közepéből kiugró önálló, rövid nyakú, ép négyszög-alakú tagot képez, hossz-négyszegű, de több helyütt kikopott lyukkal. Magassága: 16·5, szélessége: 11 cm. *E kengyel párja* (39. sír II. tábla 1. sz.) 14 cm.-rel mélyebben, a sírűreg szélességének közepe táján, de közelebb a jobb-oldalához került elő, a ló utolsó bordái közt. Typusra az előbbivel egyez, de formája inkább parabola; négyélű pálczából készült; hágója külső lapján nem gerinczes; fülének nyaka nincs és két oldalán kissé homorúan ívelt. Magassága: 15, szélessége: 12 cm.

Az emberi csontváz a sírűreg baloldalán feküdt a rendes helyzetben, de nagyon elkorhadt csontokkal; koponyája hiányzott s a fejből mindössze az alsó állkapocs maradt meg, de ez a rendes helyén volt. Rendetlenséget mutatott a két alsó lábszárcsont, mely a sírűreg baloldali falában harántosan az égnek állott, továbbá azon körülmény, hogy bár egy övgarnitúra néhány darabja került elő (39. sír I. tábla 22—39.), mégis annak leglényegesebb alkatrészei, a csatt és a hosszú szíjvégek hiányzottak. Az előkerült darabok mind a medence és a derék táján fordultak elő egy feketés-barna folton, mely a ló nyaka irányában, illetve az ember álla alatt kezdődve, lefelé egész az emberi felső lábszárcsontok közepéig húzódott, szélességében a sírűreg bal szélétől annak közepéig terjedvén, mely részben a fakoporsó, részben a bőrvén lenyomata volt. Az övgarnitúra megkeült részletei: *15 db kicsiny bronz mellékszíj-díszítmény* és *3 db kéttagú bronz övdíszítmény*. Az előbbieket közül 12 db vésett, profilált széli palmettet mutat előlapján, még pedig négy nagyobb (egy központi s öt szélső pikkelyes levélszirommal 39. sír I. tábla 26., 27., 29., 30. sz.), ezeknek hossza: 1·5, szélessége: 1·6 cm.; — és 9 kisebb (egy központi körül hét szélső levélszirommal 39. sír I. tábla 31—39. sz.) s ezeknek hossza: 1·1, szélessége: 1·1 cm. Mind a tizenkettőben két-két nittolószeget van függélyes sorban egymás alatt. 2 darab alakra nézve megegyez a 16-ik sírban lelt mellékszíjvégekkel (39. sír I. tábla 22., 23. sz.), de előlapjukat háromszirmú vésett palmette ékíti; alsó lemezük nincs és az egyiknek alsó nyúlványa letört. Az ép példány hossza: 1·6, szélessége: 1·4 cm. — A kéttagú övdíszítményeknek (39. sír I. tábla 24., 25., 28. sz.) úgy felső hosszabb, mint alsó rövidebb tagja vésett, profilált pikkelyes levélkoszorút képez és pedig az alsó $\frac{3}{4}$ ellypsis, a felső félkör-alakút. Az alsóban két nittoló szeg van egymás alatt függélyes sorban. Csak egy ép közülök teljesen, a másoknak felső tagjára az alsó rá van rozsdásodva, a harmadiknak két tagja külön áll. Az ép példány hossza: 2·6, szélessége: 1 cm. Az ember-csontváz két oldalának hosszában több helyen fordultak elő *vas kapcsolópántok töredékei* (39. sír II. tábla 5., 9. sz.), melyből négy többé-kevésbé jellemző darabot lehetett megmenteni. Az agyagedény cserepei a sírűregnek egymástól távol eső helyein fordultak elő, így a ló bordái közt, ugyanannak alsó lábainál, az emberi csontváz lábánál, bal keze fölött és jobb oldalán a derék tájon, a mi szintén bolygatásra, tán a róka vagy ürge gazdálkodására mutat. — A sírgödör szélessége: 1·15, hossza: 2·35, mélysége: 1·60 cm. volt.

40-ik sír. A csontváz fülei mellett *bronz függőpár*. A 6-ik sír első függőjéhez hasonló típus, négyélű prizmatikus sodrony-karikával és gömböcsös díszpántokkal. Csüngőjük külső gyöngye tojásdad, opak kékszinű, kettős tagolású szorító pánttal, mindkettő letört; belső gyöngye és a karika felső gyöngyűsége hiányzik. Egyiknél a csüngő a zárt hosszoldal pántja mellé csúszott. Ennek hossza: 2·8, szélessége a csüngővel: 2·4 cm.; a másoknak hossza a csüngővel: 4·2, szélessége: 2·1 cm. — Az alsó állkapocs alatt egy 1·3 cm. hosszú, 0·5 cm. széles *tömör bronz hengerke* és bronz patinától zöldre festett szabálytalan kőpálczika töredéke. 150 cm. mélyen.

41-ik sír. A csontváz jobb keze mellett egyenes *vaskés* ketté törve. Hossza: 14·3, szélessége: 2·1 cm. A derék és medence táján egy *övgarnitúra 33 bronz tagja*, mely tartalmaz: a) Egy *fő szíj-*

végét, melynek mindkét lapját egy nagyobb és egy kisebb keretbe zárt dombormű ékíti, megjegyezvén, hogy az előbbiben vízszintes, az utóbbiban függélyes irányban halad a dombormű. Az egyik lap mindkét keretét hullámvonalban csavarodó leveles indadisz tölti ki, ugyanez van a másik lap kisebb keretében is, míg nagyobb kerete figurális előállításra mutat. Két guggoló griff egy gazellát marcangol a szokásos esetlen előállításban. A gazella feje a jobboldali griff nyaka és első lába között van; szarvai



41. sír.

e griff szeme fölött (ezek azonban a jobboldali griff jobb mellső lábának karmai is lehetnek); teste ívelt vonalban a két griff között, úgy, hogy előtestével lebukva, hátsó lábain még állva, farával és lábaival a baloldali griff előtestét eltakarja. Ez utóbbinak teste a nyakig látszik csak, feje ellenben a gazella hasa alatt van és pedig testéhez képest lehetetlenül felfordított állapotban. Szeme felett jobb mellső lábának karmai látszanak. A szíjvég hossza: 10·5, szélessége: 3 cm. — b) Négy *mellékszíjvéget*, melyeknek előlapját hullámvonalas indadisz ékíti; felső végükön két kiugró nyúlványban vannak a szíj beerősítésére szolgáló nittoló szegek. Bár e szíjvégek tömörek és egy darabból vannak, felső végükhöz a hátla-
 10*

hossznégyszögű lemezke van forrasztva, mely a szíj alsó lapját szorította le. Hosszuk: 5, szélességük: 1·7 cm. c) 13 db *mellékszíjdiszítványt*, melyek paizsoeska formában áttört indadíszet mutatnak. Hosszuk: 1·8, szélességük: 1·4 cm. d) Egy *szíjcsattot*, melynek tojásdad szíjkeretéhez csuklós nyulványtag járul. E nyulvány paizsalakú keretben áttört indadíszet mutat; a szíjkeret felső lapját vésett gömbsor, peczkét rovátkok ékítik s vége vályuban nyugszik. A csukló vasszege eltörvén, a csatt három darabban van. Hossza: 6·2, a szíjkeret szélessége: 3·7, a nyulvány szélessége: 1·5 cm. Ez utóbbin fölül két, alul egy nittoló szeg van. e) 4 db *egytagú övdíszítványt*, melyek közül egy hosszénégyszögű keretben guggoló griffet mutat s ennek hossza: 2·9, szélessége: 1·6 cm.; más három pedig fél ellypsis-alakú, áttört indadíszes keretet alkot, három nittoló szeggel, melyek közül kettő a sarkokon, egy a keret aljának közepéből kiugró, profilált nyulványon foglal helyet; felső részüknek közepén kerek bevágás van. Hosszuk: 2·3, szélességük: 2·2 cm. — f) Egy *áttört övközépdíszet*, melynek alakja egy korongoeska két oldalából kinövő két hosszúkás hurkot mutat s ezek egymást szájjal érintő kigyókból stílizálvák. Előoldalát vonalszegély közt futó gömbsor s a kigyók nyakánál rovátkok ékítik. Közép korongjában egy nittoló szeg van. Hossza: 6·2, szélessége: 1·4 cm. — g) Nyolcz db *kéttagú csuklós övdíszítványt*, melyeknek felső nagyobb és három-három nittoló szeggel ellátott tagja valamennyinél egyforma paizsalakú, vonalszegély közt futó gyöngyökkel ékített keretben áttört indadíszet mutat; de az alsó kisebb és szabadon fityegő tag két változatban fordul elő, ú. m. 4 db.-nál trapezforma áttört indadísz, 3 db.-nál háromszög-alakú, egy darabé hiányzik, de ezé is valószínűleg háromszög-alakú volt. A két tag csuklóját vasszeg tartja össze, mely két példánynál hiányzik s ezek külön állanak, úgyszintén külön áll a két tag egy harmadik példánynál is, mert ennél az alsó tag csuklója tört le. Az egyik példánynak alsó tagja a felső fölé van rozsdásodva. Az első változatbeliek hossza: 4·8, szélessége: 3·3 cm.; a második változatbeliek hossza: 5·2, szélessége: 3·3 cm. — h) Egy 1·5 cm. széles lemezből hajlított s zárt hosszoldalán két nittoló szeggel ellátott *pántot*. Ennek hossza: 2·3, szélessége: 1 cm. — A balkéz mellett egy *vérkova darab* és egy *vasár* töredéke találtatott, 160 cm. mélyen.

42-ik sír. A jobb kéz mellett *egyenes vaskés*. Hossza: 15·1, szélessége: 1·6 cm. 155 cm. mélyen.

43-ik sír. A jobb kéz mellett *egyenes vaskés*. Hossza: 11·2, szélessége: 1·6 cm. és egy *kovadarab*. 150 cm. mélyen.

44-ik sír. A fej maga is bolygatott helyzetben volt, arczezal lefelé, de a csontváz középrésze még erősebb bolygatás nyomait mutatta. Egyedül a lábszárak voltak némiképp a rendes helyzetben. A fej jobboldalán került elő egy *aranyozott bronzfüggő*. A 6-ik sír első függőjéhez hasonló típus, hatélú prizmatikus sodronykarikával, háromsoros gömböcspántokkal és lapos igazgyöngyökkel. A csüngő belső gyöngye hiányzik; a külsőnek sodronya el van görbítve. Hossza: 4·2, szélessége: 1·6 cm. *E függőnek párja* a jobb kéz ujjai között fordult elő; gyöngyei (melyek közül kettő került meg), valamint a karika egy része letört. *Három üvegyöngy* a térdkalács mellett fordult elő, egy pedig a jobb medenczén. Az előbbieket közül egy barnásszürke hengerded paszta, hullámvonalas citromsárga rátéttel, egy hengerded, világoskék, opak, opalizáló, egy pedig esep-alakú sötétzöld opak. Az utóbbi igazgyöngyöt utánzó hármast gyöngy. — Ugyancsak a jobb medenczén fordult elő egy *díszesen faragott, belül üres csonthenger*, melyet a közepén rhombikus gúla cizfrázat, két végén pedig három-három rovátka sáv ékít. E sávok közötti sima szalagot ezüst pántok ékítették, melyek közül azonban csak kettőnek látszanak némi maradványai. Hossza: 7·7, vastagsága: 1·2 cm. *Egy másik hasonló csonthenger* a mell táján került elő s ezt hat rovátka sáv ékíti és különösen a sávoknál erősen láthatóan zöldre volt festve. Hossza: 8·2, vastagsága: 1·7 cm. E fölött, vagyis valamivel magasabb rétegben, tőle kissé balra s vele csaknem párhuzamosan feküdt egy *egyenes vaskés*, élével lefelé fordítva. Ennek hossza: 13, szélessége: 1·5 cm. 190 cm. mélyen.

45-ik sír. A fej jobb- és baloldalán, de attól mintegy 4 cm. távolban *két bronz hajkarika*. Vékony hengerded sodronyból készült s egyik vége egyenes spirálhengert képez. Az egyiknek karikája tönkre ment. Az ép példány hossza: 3, szélessége: 1·7 cm. Jobb lábánál a 10-ik sírban lelthez hasonló anyagú, alakú és mivű, de teljesen tönkre ment *edény*. 1 m. mélyen.

46-ik sír. A balmedenczén *vaslánczból* származó egy ép és három töredék karika (az ép példány

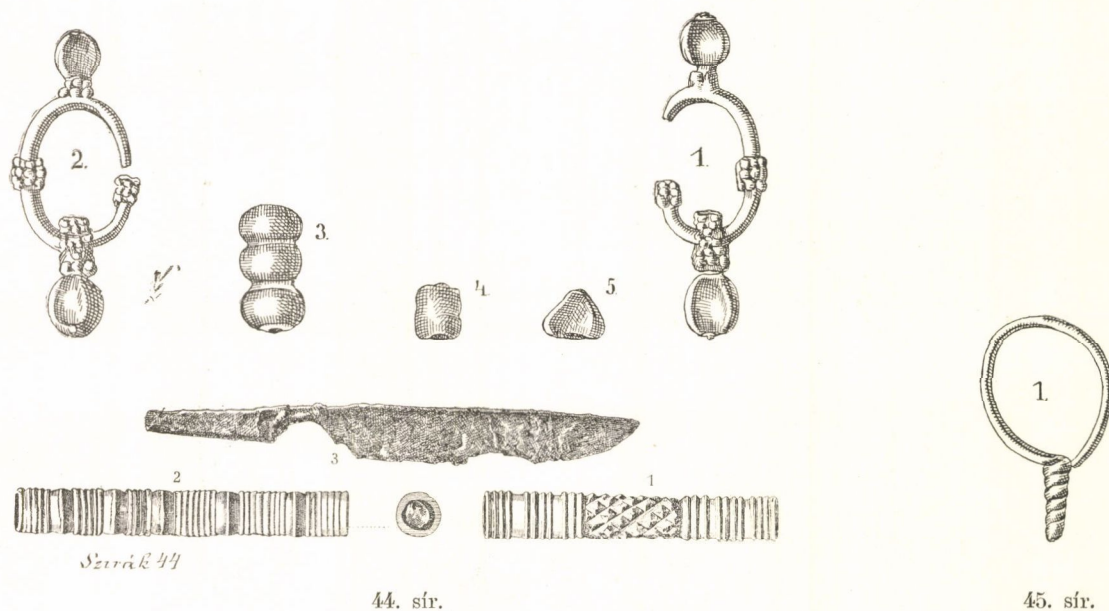
átmérője: 4·1—4·5 cm.); *három vascsatlak* hat darab töredéke; *egy vaskésnek* négy, *egy vaslemeznek* egy db töredéke. 80 cm. mélyen.

47-ik sír. Jobb kéz mellett egy *egyenes vaskés*. Hossza: 11, szélessége: 2·1 cm. A lábfejek közt a 10-ik sírban lelthez hasonló alakú, anyagú és mivű *agyagedény*, testén három körülfutó hullámvonallal ékítve.

48-ik sír. A fej két oldalán a csecsnyúlvány alatt *két nyílt bronzkarika*, belül lapos, kívül domború sodronyból. Átmérőjük: 1·9 cm. Nyakán *csepp-alakú üveggyöngyök*, melyekből 15 db volt épen megmenthető. Színök sötétkék és zöldeskék. Valamennyi opak.

49-ik sír. A csontváz feje fölött a 10-ik sírban lelthez hasonló alakú, anyagú és mivű *agyagedény*, mely azonban tönkre ment; nyakán csepp- és gömb-alakú üveggyöngyök, melyekből 14 db került ki épen. Színök sötétkék és kékeszöld; valamennyi opak. Gyermekek-sír. 60 cm. mélyen.

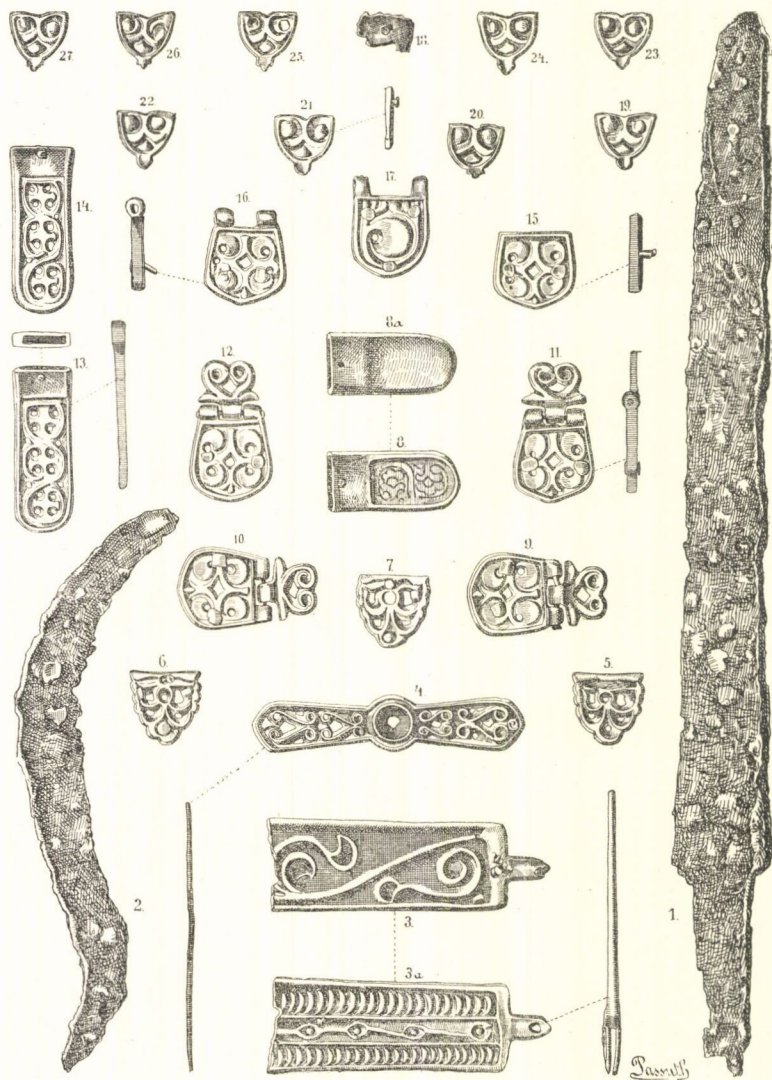
50-ik sír. A sírgödör kettős temetkezést tartalmazott. Jobboldalán egy férfi csontváza feküdt s ennek jobboldalán, vagyis az üreg baloldalán egy nőé. A férfi balkezénél egyenes *vaskés* feküdt, melynek hossza: 19·1, szélessége: 1·7 cm.; bal medenczéjén egy *vascsatt*, mely azonban három darabra tört



s peczke hiányzik. Hossza: 2·7, szélessége: 2·5 cm. Ugyane medenczéjén egy *vasláncznak* egy ketté tört egyszerű és egy nyolczas alakú tagja egymásba kapcsolva. Az előbbinek átmérője: 3·7 cm.; az utóbbinak, melynek alsó, nagyobb lyukja kitörött, hossza: 3, szélessége: 1·8 cm. A nő fejének két oldalán *bronz függők*, nyílt karikával, mely négyélű prizmatikus sodronyból készült. Csüngőjük hiányzik, csak az egyiken van meg annak bronz hurokja, mely valószínűleg gömbölyű üveggyöngyöt hordott. Ennek karikája ép, párjái ketté tört. Az ép példány karikája: 2·3 cm. átmérőjű. Nyakán gazdag *üveggyöngy-füzér* volt, mely a kemény földben annyira jól megtartott állapotban feküdt, hogy a két különböző formájú gyöngyökből való összeállításnak mikéntjét megmutatta. A gyöngysor u. i. csepp- és gömb-alakú gyöngyökből állott, oly módon felfűzve, hogy egy csepp-alakúra mindig egy gömbformájú következett. Épségben 70 darabot lehetett kiszedni, melyeknek színe sötétkék és kékeszöld s valamennyi opak. Van köztük egy darab, mely hengerded formájú és alig 2 mm. hosszú. A gyöngyök közt került elő egy kicsiny *ezüst lemeznek töredéke* is, melyen egy lyuk részlete látszik, de ez inkább azon kis hengerded *fadoboz* diszitményeihez látszik tartozni, mely a fej jobboldalán feküdt, de teljesen elkorhadt és összenyomott állapotban, úgy hogy csak vasabroncsaiból lehetett 22 apró töredéket összeszedni. Jobb felső karjának közepe táján egy teljesen szétmállott *agyag orsógomb* feküdt. Jobb kezének gyűrűs ujján pedig egy

bronz gyűrű, mely prizmatikus négyélű sodronyból készült nyílt karika, 2·3 cm. átmérővel. A sírgödör 70 cm. mélyen feküdt és 68 cm. széles volt.

51-ik sír. Gyermekek-csontváz, fejénél két bronz függővel, melyekből csak az előbbi sír függőjéhez hasonló karikák kerültek meg s egyik ezek közül is sérült. Az ép példány átmérője: 1·9 cm.; nyaka körül gömb- és csepp-alakú opak üveggöngyök, melyekből 6 db került ki épen. Színük sötétkék; bal medenczében vasláncz, kerek szemekből, melyekből egy került ki épen, más négy pedig töredékekben

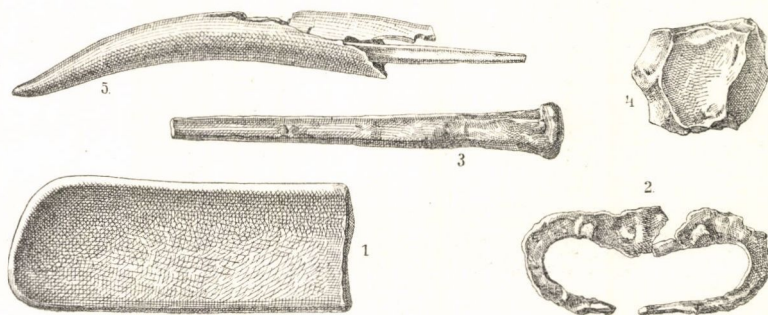


52. sír.

s e karikák átmérője részben pontos, részben hozzávetőleges méretekben: 3·5, 2·6, 2·5, 2·4, 2·2; jobb medenczében egy vascatt töredéke; lábfejei közt egy a 10-ik sírban lelthez hasonló anyagú és mívű sérült agyagedény, melynek testét alul-fölül egy-egy négyvonalú sima s ezek közt két hullámvonalas sáv ékíti. Magassága: 11, szélessége: 8·7 cm. 80 cm. mélyen.

52-ik sír. A csontváz medenczében egy bőrv bronz felszerelése és díszítményei, mely tartalmaz: a) egy fő szűvéget, melynek alsó végéből egy darab letörött. Egyik lapját domborműves, hullámvonalban csavarodó indadisz ékíti, szintén domború vonalkeretben; másik lapjának dombormívű ékítései pedig vonalkeretben három hosszúsávot mutatnak. Ezek közül a két szélső sűrű írvátkokat, a középső pedig az ú. n. «laufende Hunde» díszre emlékeztető, egymásba kapcsolódó alakú tagokból képzett,

durva meander-t mutat a kapcsolódási pontokon gömböcskékkel. A szíjvég felső keskeny oldalának közepéből két hegyes végű nyelv ugrik ki, melyekbe a szíj volt nittolva. Hossza : 7·4, szélessége : 2·5 cm. b) Három *mellék szíjvéget*. Ezek közül kettő egyforma s ezeket áttört, hullámvonalban csavarodó indadisz ékíti ; felső végük hüvelyt képez egy nittoló szeggel a szíj felvételére. Hosszuk : 4·4, szélességük : 1·5—1·6 cm. A harmadik nincs áttörve ; háti oldalán sima, diszítetlen ; előoldalán mélyített keretben vésett, hullámvonalban csavarodó palmette-ékítés van, melyen az aranyozás nyoma látszik. Hossza : 3·5, szélessége : 1·5 cm. c) 12 db *mellékszíjdiszítményt*, két-két nittoló szeggel, melyek ívelt háromszög-alakúak, alsó sarkukon kicsiny kiugró egy- vagy háromcsúcsú nyulvánnyal, felső oldaluk közepén bevágással s előoldalukon vésett indadiszszel. Hosszuk : 1·5, szélességük : 1·5 cm. d) Egy *szíjcsattot*, melynek azonban csattja hiányzik, csak csuklós nyulvánnyaga van meg s ez paizsocska-alakú, előlapján vésett levéldiszszel. Hossza : 2·7, szélessége : 1·9 cm. e) 3 db *mellékszíjdiszítményt*, melyek közül valamennyi ívháromszög alakban áttört, profilált levéldiszt mutat, két egymás alatti nittoló szeggel ; ezeknek hossza : 1·9, szélessége : 2 cm. ; f) 2 db *egytagú övdiszítményt*, mindkettő paizsocska-alakú s előlapján vonalkeretbe zárt domborműves, de lapos felületű, áttört levéldiszszel ekített s két egymás melletti nittoló szegre van. Hosszuk : 2, szélességük : 2·2 cm. g) 5 db *kéttagú csuklós övdiszítményt*, melyeknek felső nagyobb tagja teljesen megegyez az utóbb leírt két egytagúval, alsó tagjuk áttört indadiszst mutat.



58. sír.

Egyiknek alsó tagja hiányzik. A teljes példányok hossza : 2·7, szélessége : 2·2 cm. h) Egy *áttört öv-középdiszt*, korongos középrészszel s két oldalt négy-négy, egymásnak fordított, S-alakú indamintával. Hossza : 7·1, szélessége : 1·14 cm. Nittoló szegre hiányzik. i) egy hossznegyszögű *bronz lemezketördéket*, melyben egy nittoló szeg van. A jobb felső lábszáresont mellett annak külső oldalán egy *vas sarló* feküdt. Hossza : 15·2, pengéjének szélessége : 1·8 cm. Ugyancsak a jobb felső lábszáresont mellett, de annak belső oldalán, vagyis a két lábszáresont között, egészen a jobb lábszáresontra tapadva, *egy feltűnően hosszú, egyenes vaskés*, melyből a nyél nyújtvány hegye letört. Hossza a két darabnak együtt : 29·8, szélessége : 2·7 cm. A lábfejek végénél darabokra tört edény. 110 cm. mélyen.

53-ik sír. Csontváz, sírmelléklet nélkül. 77 cm. mélyen.

54-ik sír. A csontváz füleinél *egy-egy bronz függő*, hengerded finom sodronyból készült, nyílt ellipsoid-alakú karikával, melynek aljára egy bronz gömböcske volt forrasztva. A karikák átmérője : 1·7—1·8 cm. Jobb kezénél egyenes *vaskés*. Hossza : 13·2, szélessége : 1·4 cm. A lábfejek közt a 10-ik sírban lelthez hasonló *agyagedény*, mely azonban tönkre ment.

55. és 56-ik sírban sírmelléklet nem volt. 45 és 48 cm. mélyen.

57-ik sír. Csontváz, sírmelléklet nélkül. Fekvésének iránya szabálytalan volt (l. a térképet) s kezei a medence fölért keresztbe voltak téve. 70 cm. mélyen.

58-ik sír. A csontváz helyzete a többiekétől szintén eltérő volt (l. a térképet), kezei a medence fölért keresztbe voltak téve. Jobb keze mellett egy simára faragott, szarvasagancs nyélbe foglalt *vasár* volt, melynek hossza nyéllel együtt átmérőben : 13·2 cm. ; bal keze alatt *tejkova darab*, továbbá egy ellipsoid-alakú, közepén lemezzé szélesülő s ugyanott ketté tört *csiholó vas*, melynek hossza : 7·1, szé-

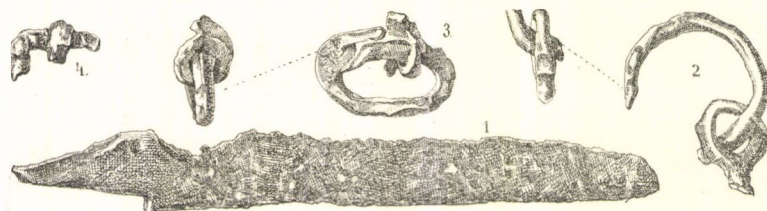
lessége : 2·8 cm. és egy *fenő kő* volt, melynek egyik vége letört. Hossza : 9·2, szélessége : 3·5 cm. A csontváz 45 cm. mélyen volt s 27 cm. mélységben fölötte egy egyenes vasszeg fordult elő, melynek hossza : 10·3, szélessége a fejnél : 1·4 cm.

59-ik sír. Gyermekek-csontváz, sírmelléklet nélkül. 55 cm. mélyen.

60-ik sír. Csontváz, sírmelléklet és fej nélkül. 55 cm. mélyen.

61-ik sír. A csontváz fülei táján egy-egy bronz függő, melyek típusra nézve megegyeznek a 61-ik sír első függőjével ; karikáik négyélű prizmatikus sodronyból vannak, melyeket kettős gömböcissoros pántok ékítének ; e pántok az egyikről teljesen hiányzanak, valamint a csüngő és a karika felső gyöngyűdise is. Az épebb példányról is letört ez, valamint a csüngő külső gyöngye is. Ez utóbbinak belső gyöngye kék, opak, gömbölyű. Hossza az épebbnek : 4, szélessége : 2·4 cm. A bal medenczén feküdt egy darab cserép. 130 cm. mélyen.

62-ik sír. A csontváz bal medenczéjén *egy vasláncznak* két karikája, melyek közül egyik egyszerű s ennek egy darabja kitört, a másik, úgy látszik, kettős volt, mint az 50-ik sírban lelt hasonló darabé, de ennek csak fele van meg. Az előbbinek átmérője : 3·8, az utóbbinak hossza : 2·6, szélessége : 1·9 cm. Ennek szomszédságában egy ellipsoid-alakú *vaskarika*, egymásra hajló végekkel, melyre egy másik, hasonlóan egymásra hajló végű kisebb karika van csavarva. Hossza : 3·7, szélessége : 2·8 cm. A bal kéz alatt 8 cm. hosszú, 2·1 cm. széles egyenes vaskés ; a jobb medenczén egy vascsatt töredéke. 170 cm. mélyen.



62. sír.

63-ik sír. A bal kéz mellett *vaskés*. Hossza : 7·4, szélessége : 1·3 cm. ; a jobb kéz mellett *agyagedény-cserép*, a jobb és bal medenczéjén *vascsatt töredékei*; a bal térd táján *vaskapcsolópánt-töredékek*. 129 cm. mélyen.

64-ik sír. A csontváz felső lábszárai közt, de inkább a jobb láb mellett, ketté tört egyenes *vaskés*. Hossza : 12·7, szélessége : 1·4 cm. 130 cm. mélyen.

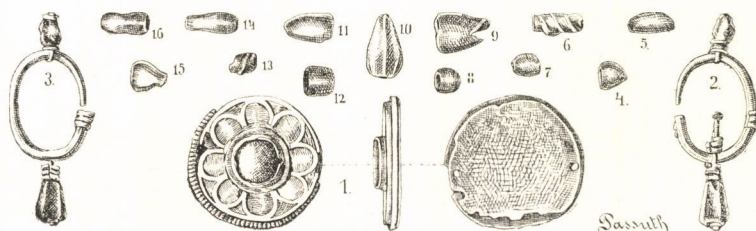
65-ik sír. A koponya két oldalán egy-egy *bronz függő*. A 6-ik sír első függőjéhez hasonló típus mind a kettő, de egyiknek karikája hengerded sodronyból készült, hármassima díszpántokkal, a másiké hatlapú, prizmás sodronyból, kettős gömböcissoros díszpántokkal. Csüngőjük külső gyöngye zöld áttetsző, hatoldalú gúla-alakú üveggyöngy ; belső gyöngyük hiányzik, valamint a karika felső gyöngyűdise is. Az előbbinek hossza : 4, szélessége : 1·8 cm. ; az utóbbinak hossza : 4·6, szélessége : 1·8 cm. Az alsó állkapocs alatt *egy korongos bronz kapocs*, két teljesen egyenlő olyan darabból, a minő a 12-ik sírban fordult elő, azzal a különbséggel mégis, hogy a központi ékkő-rekesz körül csoportosított rekeszek száma e kapocsnál csak hat. A hímtag kampója hiányzik s a nőtag hurka is bár megvan, de levált helyéről. Az egyik tagnak háti lapján itt is megvan a két lemezes fül, melynek segítségével a ruhára felvarrták, sőt ebben a fonál maradéka is benne van. E két tag kedvezőtlenebb helyzetben került napfényre, mert egyik előlapjával fel, a másik lefelé fordítva találtatott, de ez utóbbin nemesak szövet, hanem bőrszűj-porló maradványai is voltak. Átmérőjük : 2·9 cm. A jobb medenceze alatt a 10-ik sírban lelthez hasonló *agyagedény*, mely azonban tönkre ment. 180 cm. mélyen.

66-ik sír. A koponya két oldalán egy-egy *bronz függő*. A 6-ik sír első függőjéhez hasonló típus, négyélű prizmás sodronykarikával és hármastagolású hornyolatos díszpántokkal. Csüngőjük, külső gyöngye, mely az egyiknél a csüngővel együtt levált, hatoldalú gúla-alakú, áttetsző zöld gyöngy ; felső

gyöngydiszük ólomgyöngyös s ugyanaz lehetett a csüngő belső gyöngye is, mely azonban mindkettőnél hiányzik. Az ép példány hossza: 4·8, szélessége: 1·7 cm. A nyak körül *üvegyöngy-fűzér* volt, melyből 49 db gyöngy került ki épen s ezek közt csepp-, gömb- és kúp-alakú, sötétkék és kékeszöld opak s áttetsző zöldesfehér és világoskék üveg; továbbá barnásszürke orsó- és gömb-alakú pasztagyöngyök vannak s ez utóbbiakat sárga hullámvonalas rátét ékíti. A jobb vállon egy *üveggel kirakott, korongos bronz ékszer*, mely teljesen megegyez a 12-ik sírban lelt korongos bronz kapocs egyik felével, de ezen nincs sem hurok, sem kampó, háti lapján sincs lemezes fül s hogy eredetileg birt-e ilyennel, biztosan meg nem állapítható; e helyett ellenben háti lapja egyik oldalának szélén egymás mellett két lyuk s ennek ellentett szélén ismét egy lyuk és egy szegecske látszik. Egy e korongnak megfelelő másik darab sem mellette, sem a bal vállon, sem egyebütt nem került elő. A korong szegélydisze sérült. Átmérője: 2·7 cm. Lábainál több darabra törött s meg nem menthető agyagedény feküdt. 175 cm. mélyen.

67-ik sír. A koponya két oldalán, a csecsnyulvány alatt, egy-egy *nyílt bronz karika*, hengerded, finom sodronyból. Átmérőjük: 1·9 és 1·7 cm.; a derék tájon 10·8 cm. hosszú, 1·5 cm. széles, egyenes *vaskés*, e mellett, de vele ferdeszöget képező helyzetben egy sima, belül üres, 9·9 cm. hosszú, 1·4 cm. vastag *csonthenger*; a farsont alatt egy *vascsatt*, melynek hossza: 1·6, szélessége: 2·2 cm.; a bal térdnél egy *cserépedény*, mely azonban tönkre ment. 140 cm. mélyen.

68-ik sír. A nyak táján néhány apró üvegyöngy. 180 cm. mélyen.



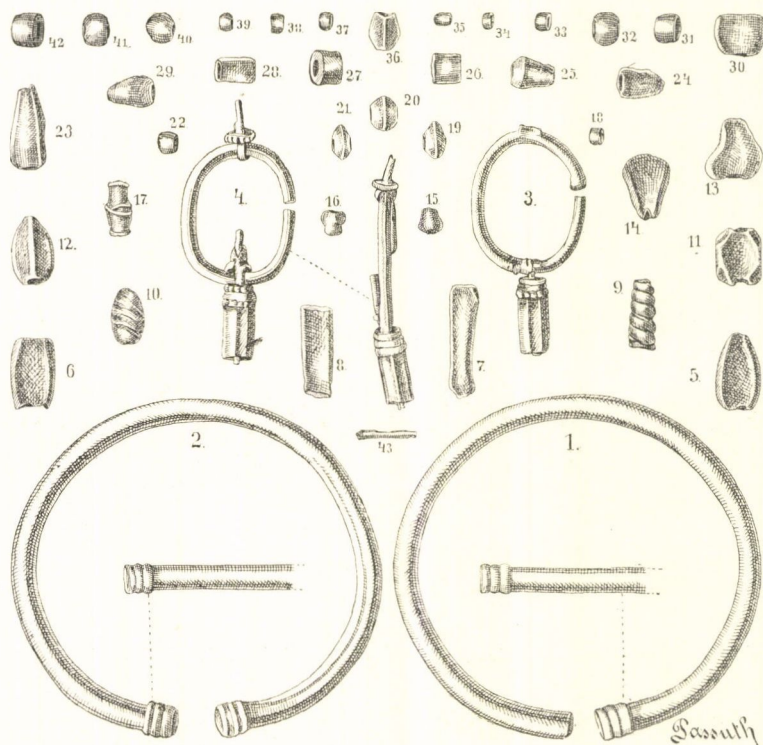
66. sír.

69-ik sír. A fülek táján egy bronz függő, ellipsoid-alakú, tojásdad prizmás sodronykarikával és hatoldalú hasáb-alakú csüngővel, mely a karikába is benyúlik. A karika felső vége is ékítve volt gyönggyel, de egyikről az ezt tartó hurok is, a másiktól pedig a gyöngy hiányzik. Az ép példány hossza: 8, szélessége: 2·2 cm. Nyaka körül 116 darab üvegyöngy, melyek közt volt 1 henger-alakú opak zöld, 2 csonkított csúcsú, hasáb-alakú opak zöld, s hasonló opak kék, 24 apró gömb-alakú, opak kék, 9 hasonló alakú és színű, de nagyobb, 4 áttetsző kék kettős kúp-alakú, 1 db csavarvonalas ékítésű, áttetsző, zöldesfehér, 1 db orsó-alakú, paszta sárga, spirálvonalas rátéttel, 1 db gömb-alakú carneol, 2 db csonkított csúcsú, hasáb-alakú gránát és 1 db szabálytalan, gúla-alakú kristálygyöngy. A többi pedig csepp-alakú, sötétkék opak volt. Karjain egy-egy karperecz, hengerded sodronyból, végein rátett rovátkos pánttal. Bal karjánál összetört edény; medenczében egy kis vascsatt töredékei. 170 cm. mélyen.

Ha a sziráki leletek jelentőségét és tudományos helyét akarjuk kijelölni, népvándorláskori leleteink közt mindenekelőtt az övgarnitúráknak, azután a lovas sírok gazdag leleteinek, az itt előfordult egyetlen fegyvernek és a jellemzőbb ékszereknek analogiáira kell utalnunk. Mikor pedig ezt tesszük, összehasonlításaink alapja Hampel József: «A régibb középkor emlékei Magyarhonban» című műve, melyből mindenkor csak a táblák és az ábrák számait adjuk. — A czikói sírmező, leletünkre nézve nem szolgáltat oly különös analogiákat, melyeket más, dunántúli leletekből nem ismernénk s így ennek felemlítését mellőzhettük. A csúnyi leletek idézését, melyet látni alkalmunk volt, az irodalomban bejelentett megjelenésük előtt nem találtuk helyén valónak.

Az övgarnitúrákat véve szemügyre, az 52-ik sír fősíjvége úgy elő-, mint hátlapján más-más min-

tát mutat. Előlap mintájának két motívuma van. Az egyik a közepén fut, a másik ezt alul-fölül szegélyzi. Az előbbi a futó hullám motívum, a kapcsolódási ponton gömböcskékkel. Ezen motívumot összeszorított formában, egy ordasi övközépdíszben;¹ kifejtetten s szabadabban kezelve, négy soros alkalmazásban pedig egy keszthelyi² övcsatton találjuk. Az utóbbinak, mely körömbenyomáshoz hasonló rovátkasort mutat, teljesen megfelelő analógiáját csak egy keszthelyi³ és egy ordasi⁴ övközépdísz nyújtja ugyan, de ugyane modorban kezelt mintát adnak a hullámos rovátkasorral ékített keszthelyi⁵ és nemesvölgyi⁶ szíjvégek, valamint a levélmintás keszthelyiek,⁷ továbbá egy ordasi⁸ és egy mártélyi⁹ szíjvég úgy, hogy e motívumot bátran tarthatjuk azon levélminta részletének, mely a m. n. múzeum egyik arany pántján¹⁰ préselt műben is előfordult. A hátlapi minta hullámvonalas indadísz mutat egy az indagerinczen ülő belső s egy az indakanyarulatot befejező külső hosszú szárú levéllel.



69. sír.

E minta egyszerűbb változata egy a m. n. múzeum tulajdonában lévő szíjvég¹¹ mintájának, melyet ép úgy, mint a három keszthelyit,¹² a levelek belsejének homorítása jellemez. A szíjvég töredék lévén, e minta sem teljes; compositiójának kezdetlegességét jellemzi azon a főmintával szerves kapcsolatba nem hozott pótlékinda, melyet tervezője a szíjvég alsó részén alkalmazott a tér kitöltésére.

A 41-ik sír főszíjvégeinek figurális compositióját látjuk két ismeretlen lelőhelyről származó szíjvégen a m. n. múzeumban,¹³ továbbá egy ordasin¹⁴ és négy keszthelyin.¹⁵

A 16-ik sírban lelt mellékszíjvég indadíszes mintája előfordul egy szegedőthalmi csatton és szíjvégen,¹⁶ egy ugyane lelőhelyről származó szíjvégen pedig toldással fejlesztett formában,¹⁷ egy ordasi szíjvégen¹⁸ e motívum továbbfejlesztését látjuk, ennek egyszerűbb szétnyújtott formáját pedig egy másik

¹ LXXVI. 5. ² CXIV. 9. ³ CXV. 7. ⁴ LXXVII. 7. ⁵ CIV. 3; CVI. 9. ⁶ CXXXXI. 7. 8. ⁷ CIV. 11. CXIV. 6. ⁸ CLXXVIII. 7. ⁹ CXXXXIX. 1a. ¹⁰ LIX. 5a. ¹¹ LXV. 3b. ¹² CIV. 3. CXII. 2; CXIII. 6. ¹³ LXV. 2. 3a-b. ¹⁴ LXXVIII. 5. ¹⁵ CXII. 1. 5. CXIII. 1. 3. varians compositiók. ¹⁶ LXXII. 3. 4. ¹⁷ LXXII. 2. ¹⁸ LXXVIII. 3.

ordasi mutatja.¹ Egy keszthelyi övesatt, egy szíjvég s egy övdísz gazdagon kifejlett alakban nyújtja e mintát,² holott ugyanez egyrészt egészen egyszerű alakban is fellelhető Keszthelyen,³ másrészt ugyanott bőven találunk példát degenerálódott formájára is, a mi részben abban nyilvánul, hogy a leveles minta puszta vonallá süllyed,⁴ másrészt, hogy ügyetlenül el van rajzolva, akár egyszerű, akár fejlesztett toldásos a minta.⁵ Ugyancsak Keszthely nyújt e mintának tulipánszerű belső toldással ellátott,⁶ valamint annak palmettás belső toldású fejleményére⁷ is példát, melyet még Nemesvölgyön találunk,⁸ sőt az 51-ik sír főszíjvégének hátlapi mintája sem egyéb, mint ezen minta fejleménye. Sokkal tisztábban találjuk szíjvégünk motivumát a szt-erzsébeti,⁹ pásztói,¹⁰ nemesvölgyi¹¹ és mártélyi¹² leletekben. A nemesvölgyiben¹³ megvan vonalas formájában is, ugyanebben fejlesztéssel is találkozunk ugyan, de a mennyiben fejlesztésről van szó, az is nagyon correct technikai hagyományokra mutat.¹⁴

A 12., 21. és 52-ik sírban előfordult mellékszíjdiszítványok közül teljesen megfelelő analógiát egyikre sem találunk. Ily darabokat látunk ugyan a csornai,¹⁵ pásztói,¹⁶ mártélyi,¹⁷ szegedőthalmi,¹⁸ keszthelyi,¹⁹ szt-erzsébeti²⁰ leletekben, de ezek valamennyien többé-kevésbé eltérnek a szirákiaktól. A 21-ik sír é mindazonáltal csak annyiban tér el a csornaiaktól, hogy vésetes diszítése csak a két felső lyuk közé tett ívecskére szorítkozik, a szegedőthalmival és keszthelyiek egyikével, valamint a pásztóiakkal csaknem teljesen egyez, mindössze annyi az eltérés, hogy az utóbiaiak egészen vésetnélküliek, az előbbieknél pedig szeglyukai körül is van vésett vonalszegély, sőt a keszthelyin szegő vonal és virágdísz is, már a mártélyieknek csak két szegük van függélyes sorban egymás alatt, bár formájuk egyez, valamint az egyik vésetes keszthelyi is bár formára egyez, két vízszintes sorba tett szeggel bír. A 12-ik sírban találtuk eddig teljesen magukban állanak, valamint az 52-ik sír át nem tört példánya is. Ugyane sír áttört példányaihoz legközelebb áll egy keszthelyi példány,²¹ távolabb egy szent-erzsébeti,²² melyet a leveleknek ugyanez a vonalszerű kezelése jellemez, melyet e sírmező mellékszíjvégein is látunk. E példányok mintája tulajdonképpen két motivumból van szerkesztve és pedig felső motivumuk az a levélminta-részlet, melyre az 52-ik sír főszíjvégének egyik előlapi motivumánál utaltunk s mely az ott idézett keszthelyi, ordasi és mártélyi szíjvégeken látszik tisztán; alsó motivumukat pedig az a vésett palmette-minta adja, melyet a mártélyi temető nyolezadik sírjában lelt mellékszíjdiszítványokon látunk,²³ s melyet a nagyszentmiklósi egyik arany korszó medaillon keretdiszítésének motivumai közt is megtalálunk.²⁴

Az 52-ik sír övközépdíszének mintáját egy ordasi,²⁵ három keszthelyi,²⁶ két nemesvölgyi szíjvég és csatt²⁷ s egy ordasi²⁸ szíjvég mutatja.

A 41-ik sír kéttagú csuklós övdíszítványának (41-ik sír 4., 5. sz.) egyik tagjára sem találunk eddigi leleteink közt teljesen megfelelő analógiát. Felső nagyobb tagját, az indamintától eltekintve, a gyöngyorszegély jellemzi, az alsót pedig a csúcsát ékítő gömböcs-gúla. Az e öbbit a vonalkeretben, tehát legközelebbi analógiaképp találjuk Pásztón,²⁹ a vonalkeret nélkül pedig a m. n. múzeumban lévő több szíjvégen, melyek az ország különböző vidékeiről származnak,³⁰ továbbá a boldogi,³¹ szegedőthalmi,³² adonyi,³³ böleskei,³⁴ fenéki,³⁵ keszthelyi³⁶ és mártélyi leletekben;³⁷ — az utóbbit pedig a szeged-öthalmiban,³⁸ szeged-sövényháziban, ordasiban, keszthelyiben,³⁹ mártélyiban.⁴⁰ Ezen analógiák világításában mindkét diszítő elemet azon öntött formájában is, a melyben ezen övdíszzen előfordul, a filigránra kell visszavezetnünk, mely úgy soros, mint gúlás formájában oly gyakori népvándorláskori arany ékszeinkben. Ugyane gyöngyorszegélyt viseli az ezen sírban előfordult s egyébként eddig teljesen magára álló

¹ LXXVIII. 6. ² XC. 1. 2. 3. ³ XCIII. 1. 3. ⁴ CIII. 2. CIV. 4. 5. 9. CXIV. 5. CXII. 2. CXIII. 6. ⁵ CVI. 5. CVII. 6. CXIV. 6. ⁶ CXIV. 1. ⁷ XCI. 4. CV. 1. ⁸ CXXXI. 6. ⁹ CXXXI. 3. ¹⁰ CXXXII. 8. ¹¹ CXXXVIII. 15. CXXXI. 5. CXXXII. 3. 4. 7. ¹² CLIV. 4a. ¹³ CXXXVI. 6. 7. 5. ¹⁴ CXXXII. 9. ¹⁵ XXXVII. 11—21, XXXVIII. 21—27. ¹⁶ CXXXII. 16a—b. ¹⁷ CLIV. 11—13. ¹⁸ LXXII. 6. ¹⁹ CIV. 13. CV. 6. CVI. 3. 7. 8. 11. ²⁰ CXXXI. 4. 5. 8. ²¹ CV. 6. ²² CXXXI. 4. ²³ CLIV. 9a—b. ²⁴ CLXXV. 7. ²⁵ LXXVIII. 4. ²⁶ CXIII. 2. 4. CXIV. 2. ²⁷ CXXXIII. 3. CXXXIV. 1. CXXXVIII. 6. 9. ²⁸ CLV. 1a. ²⁹ CXXXII. 3. 4. ³⁰ LXIV. 8. LXV. 4. ³¹ LXVI. ³² LXX. 12a. 13. 17. LXX. 1. 5. ³³ LXXIX. 8. ³⁴ LXXXII. 3. ³⁵ LXXXIII. 12. 17. LXXXV. 15a. 12b. 8a. ³⁶ C. 10. 11. CI. 1—3. CII. 1. CIV. 6. CV. 1. CVI. 2. 4. 10. CVII. 6. 9. CX. 7. CXI. 1. CXV. 9. CXVI. 15. ³⁷ CXXXIX. 1—3, 7—9. ³⁸ LXIX. 2. 3. LXX. 12a. 17. ³⁹ LXXIV. 9. LXXVIII. 2. — CXVI. 4. 5. 7. 14. 15. CXXII. 3. ⁴⁰ CXXXVIII. 8a. CXXXIX. 2. 3. 7. 8.

övközépdísz is (41-ik sír 12. sz.), melynek kigyófejes compositiója csak a szegedőthalmi,¹ nemesvölgyi² és keszthelyi³ leletek szolgáltatnak távolabb fekvő analógiákat. Ezen sír övecsattján (41-ik sír, 8. sz.) ugyane diszítést találjuk, holott ennek nyulványa is szépen kifejlett virágmintájával csak távolabb fekvő analógiákkal bír egy pár keszthelyi⁴ és nemesvölgyi csattban.⁵

Az 52-ik sír két mellékszíjvége (52-ik sír 13., 14.), a 16-ik sírban lelt mellékszíjvég indás mintájának palmettes toldását mutatja, de ezeknél különösen jellemző az áttört műnek azon lyukgatos kezeleése, mely nem alkalmazkodik a minta körvonalaihoz, hanem magát a mintát alkalmazza a geometrikus beosztáshoz s melynek példáit tisztán mutatja egy-két keszthelyi⁶ darab. E sírnak csattnyulványa (52-ik sír, 17.) is ezen mintának egy részletét mutatja, de még tiszta, classicusan kezelt műben. Jellemzők az e sírban lelt kéttagú, csuklós övdíszítmények is (52-ik sír, 9., 10., 11., 12., 16. s ezeknek felese az egytagú 15-ik sz.). Ezek analógiáit a keszthelyi⁷ és nemesvölgyi⁸ sírmezők nyújtják csak s ezekben is az alsó kisebb tag eltérő.

A sírmezőt jellemzi az 52-ik sír 8a és 8b számú mellékszíjvége is vésett diszítésű indamintájával. Maga a minta ismét a 16-ik sír mellékszíjvégén láthatónak palmettás bővülése, mely különösen jellemzővé épen a palmettás levél formája által válik. Vésett diszítésű levélmintát a csornai,⁹ szeged-sövényházi,¹⁰ keszthelyi,¹¹ mártélyi¹² és blatniczai¹³ leletben látunk, de magát a levélformát csak a szeged-sövényházi¹⁴ temetőből ismerjük, bár innen is csak egyszerűbb formájában. Igen jellemzővé válik e darab diszített mezejének mélyítése által is, a mire a mártélyi¹⁵ temető nyújt ismét példát.

A 38-ik és 39-ik sírban egy nagyobb és egy kisebb fajta mellékszíjdiszítmenyt látunk (38-ik sír 11. sz. és 39-ik sír 26., 27—29., 30—39.), melyek domborúan kezelt pikkelyes ékítést mutatnak. Hasonlókat, de nem teljesen megegyezőket látunk Keszthelyen,¹⁶ Nemesvölgyön¹⁷ és Mártélyon.¹⁸ Szintén pikkelyes ékítést találunk a 39-ik sír 24., 25. számú kéttagú csuklós övdíszein, melyeknek csak a mártélyi¹⁹ temető nyújtja analógiáit. Ezen sír vésett levélmintás ékítésű mellékszíjdiszítmenyeit (22., 23. sz.) a czápás háttér jellemzi, melyre példát szintén Mártély²⁰ nyújt, de feltaláljuk azt Blatniczán,²¹ Csornán,²² Szegedsövényházán,²³ Keszthelyen²⁴ is. A hármás levélminta legtisztábban Csornán és Szegedsövényházán van meg. — Ugyancsak e czápás alapon vésett levélminta jellemzi a 38-ik sír 12. számú szíjvégét is.

Erősen jellemzi a sziráki sírmezőt az ott előfordult két lovas sír is. Mind a kettő tartalmazza a zablát és kengyelt, e két jellemző darabját népvándorláskori lovas temetkezéseinknek, de a 39-ik sír tartalmazott ezenkívül egy teljes kantár-diszítmeny garnitúrát is, melylyel egyedül áll eddig ismert hazai leleteink közt. Mindkét sír kengyele az ú. n. hunn-germán forma. A 38-ik síré ismert typos, melyet már a mártélyi temetőből²⁵ is ismerünk; a 39-iké ellenben ezen typosnak eddig ismeretlen változata. Mindkét sír zablája azt a formát mutatja, a melyet a tsertomliki (nikopolisi)²⁶ ezüst korsón lévő skythák lovain láthatunk.

Ha a 39-ik sír kantárdiszítmenyeit vesszük szemügyre, úgy eltekintve a pitykéktől, melyeknek alig van erősebb karaktere, különös figyelmünket érdemli az a két préselt diszítésű dudor, mely a kantár pofa- és homlokszíjának találkozási pontjait ékítette (39-ik sír 1., 2., 2a, 2b). E dudorok szoros analógiáit akár hazai leleteink közt, akár a nyugoti külföldön hiába keressük. — Nyugoti leletekből ismert e czélra szolgáló ékítmenyek egyrészt rendszeren tömör vasból készülnek s szíjfonatos ezüst tausmunka ékítésűek; másrészt csaknem mindig szegletes formájúak. — Ellenben valamint a zablára, úgy e dudorokra is a keleti külföld nyújt közelfekvő analógiát. A stepan-tzmindai, vagy kazbeki (Kaukaszus) sírmezőnek Filimonov ásataiból származó leletei közt u. i. van egy ezüst dudor,²⁷ mely a forma, a diszítmenyek

¹ LXXII. 2. ² CXXXVI. 2. CXXXVIII. 18. ³ CIV. 12. ⁴ CXI. 9. ⁵ CXXXVI. 13. 14. CXXXVIII. 6. 9. ⁶ XCI. 1. 4. 5. 6. CV. 1. CVI. 2. ⁷ CVII. 3. ⁸ CXXXII. 22. ⁹ XXXVII. 3—6. 12—22. ¹⁰ LXXIII. 2—3. ¹¹ CII. 10. 11. 1. CIV. 1. 13. ¹² CLIV. 9. 10. ¹³ CLXXXVII. 9—12. ¹⁴ LXXIII. 1. ¹⁵ CXXXIX. 6b. ¹⁶ CVI. 7. 8. ¹⁷ CXXXII. 18. ¹⁸ CL. 9a. ¹⁹ CLIV. 5—8. ²⁰ CLIV. 9—10. ²¹ CLXXXVII. 9—12. ²² XXXVII. 3—6. 10. 17. ²³ LXXIII. 2. 3. ²⁴ CII. 1. 10. 11. CIV. 1. 13. ²⁵ CLI. 1. 2. ²⁶ Arch. Ért. U. f. V. k. 168. 170. ²⁷ Chantre: Recherches Anthropologiques dans le Caucase. Tome deuxième Texte 132 l.

beosztása és ízlése, valamint motivumai tekintetében is legjobban megegyez a sziráki dudorokkal. E dudor szintén félgömb, vagy gömbszelet idomú (rajz és leírás után e tekintetben biztosat nem mondhatunk, de inkább gömbszelet idomúnak látszik) s alul ép úgy, mint a szirákiaknak, vízszintesen körülfutó széle van, mely két egymásnak ellentett lyukkal bír s melyet egy helyütt öt, az orosz *tsa* betűre emlékeztető jegyből alakított sor, más helyütt pedig három kör ékít. A dudor csúcsát kis préselt dudor koronázza, mely a szirákinak compositiójában a szegecs fejét s úgy itt, mint a kazbekinél a compositio központját képezi, mely körül hat ölelkező karaj osztja a mezőt ugyanannyi térre. E karajok stilizált madárnyakakból alkotvák, míg a szirákiakon a palmetták száraiból, s a karajok közt felül és alul palmettát, a mezőkben pedig szívalakú díszet látunk s mind e díszítmény préselt műben van tartva.

E dudor társaságában ugyan 21 db félkör fibulát találtak a leírás szerint, melyek nyugaton a vaskor első epocháját jellemzik, de nem kell elfelejteni, hogy eddig ismert ásatásokban sokszor zűrzavar uralkodik a leletek közt s hogy igen sokszor kerülnek itt együvé össze nem tartozó tárgyak, másodsor pedig, hogy azon kormeghatározások, melyek a nyugoti leletekre nézve is csak viszonylagos megbízhatósággal bírnak, az oroszországiakra nézve annál kevésbé biztosak. De mindezeketől eltekintve s elfogadva azt, hogy a kazbeki dudor jóval megelőzi a szirákiakat, bátran tekinthetjük azt az utóbbiak előképének, mert hisz a mennyiben régibb, annyiban életteljesebb is motivumaiban. A mi a kazbekin még madárnyak, az a szirákiakon már szalaggá vált. Másrészt a szirákiaknak mint fejleményeknek compositiója bevezettebb, mert míg a kazbekié csak kifelé, addig azoké kifelé is, befelé is záródó s harmonikusan egymásba fűződő egységet képez már.

A mi a kantár-ékszerek ptykéit illeti. A 39-ik sír 7—9. és 12—21. számúak analogiáit ezüstből a kúnágotai¹ lelet szolgáltatja, míg a nagymányoki² és egyéb tolnamegyei leletekből származó ezüst ptykék abban térnek el, hogy belsejük ólommal van kitöltve. Az e sírban lelt 11-ik számú ptykére eddigi leleteink analogiát nem szolgáltatottak, míg a 3—6. számú lemezes szíjvégek, sima voltuktól eltekintve, technikai előállításuk tekintetében a kúnágotai³ és pusztatóti⁴ szíjvégekkel egyeznek.

Az egyetlen fegyver a 16-ik sírban előfordult csákány szempontjából leletünk a keszthelyi,⁵ nemesvölgyi⁶ és böleskeihez⁷ csatlakozik, de csakis nyéllyukának tipikus formája alapján, mert pengéjének határozottan jellemzett formájától valamennyi messze eltér.

Ékszerei tekintetében vizsgálva leletünket, a mi mindenekelőtt a női sírokban lelt függőket illeti, azoknak állandóan uralkodó formája az, a melyet a 6-ik sír 1. és 2., a 8-ik sír 7. és 8., a 12-ik sír 3. és 4., a 44-ik sír 1. és 2., s a 66-ik sír 2. és 3. számai alatt látunk. A legáltalánosabban ismert és elterjedt forma népvándorlási leleteink közt s alig alkalmas a lelet különös jellemzésére.

Sokkal jellemzőbbek a 29-ik (3., 4. sz.) és 45-ik (1. sz.) sírban előfordult hajkarikák, melyek a keszthelyi sírmező leletei közt⁸ találnak analogiákra s Lissauer⁹ szerint is a hajkarikaviselés divatjának kezdetéről való s még shematikusan ki nem fejlett formák. Érdekesen illusztrálja Lissauer azon felfogását, hogy ezen divatnak kezdetén a karika formája igen változó s nincs megülepedett, általános elfogadott alakja, — a 8-ik sírban (6. sz.) lelt egy függő, mely karika alakra görbített össze s a koponya alatt találtatott, tehát úgy helyzete, mint alakjánál fogva bizonyynyal hajkarikául használtatott, valamint valószínűleg az ugyanazon koponya másik oldalán az előbbi karikának megfelelő helyen lelt La Tène ízlésű övkampó töredék is (3. sz.).

A Szontagh-féle ásatásból származó leletek közt (22-ik sír, 3. és 4. sz.), továbbá a 12-ik (1. sz.) és 65-ik sírban előfordult korongos ruhakapsok nem kevésbé alkalmas jellemzői leletünknek. Eddigi leleteink közül Pásztónak¹⁰ és Nemesvölgynek¹¹ voltak hasonló ékszerei és pedig Pásztóról csak hét karajos, de Nemesvölgyről úgy hat, mint nyolcz karajosak. Ezen ékszerek rendeltetése a sziráki leletek alapján kettősnek látszik. A 12. és 65-ik sír leletei alapján a ruha nyakára felvarrott kapsokul kell tekintenünk a nyak táján párosan előfordulókat, mint azt hurokkal és kampóval való felszerelésük vilá-

¹ LI. 4. 5. ² CXXXIX. 5—11. ³ L. 2. 5. ⁴ LVI. 2. 18. ⁵ XCI. 2. ⁶ CXXXX. 7. 9. ⁷ LXXX. 11. XCI. 12. és 9. ⁸ Arch. Ért. U. f. XI. 333—338. ⁹ CXXXII. 5. 6. ¹⁰ CXXX. második sír és 117-ik sír.

gosan mutatja. A 68-ik sír lelete alapján pedig egyszerű ékítésnek, mely a jobb váll felett ékítette a ruhát.

Karperecz két sírban fordult elő. Az egyik fajta (22-ik sír 5., 6. sz.) az általánosabb formákhoz tartozik s megegyezik az apahidai,¹ mezőberényi,² keszthelyi,³ pásztói⁴ és nemesvölgyiekkel.⁵ Különösége azonban abban áll, hogy az egyik példánynak zárótagjául egy orsógombalakú ólomgyöngy szolgált (22-ik sír 11. a, b), melynek lyukát szarufénylő tölti ki, s mely a karperecz két vége közé volt szorítva. A másik fajta karperecz a 68-ik sírban fordult elő s ennek analogiáját ismét pár nemesvölgyi karperecz⁶ szolgáltatja, a 27-ik sír 20—23. sz. a. bemutatott gombok analogiáját a schaffhauseni múzeumban lévő schleichtheimi lelet szolgáltatja.⁷

Úgy látszik, hogy legalább részben ékszerekül kell tekintenünk azon faragott csontcsöveket is, melyeket a 12-ik (2. sz.), 33-ik (1.) és 44-ik (1. és 2. sz.) sírban leltünk. Eltekintve ugyanis attól, hogy e fajta csövek, jóllehet elég gyakran fordulnak elő, hazai leleteink között az egyetlen lébényi leletet kivéve soha sem találtakatnak késnyélnek alkalmazva (holott leggyakrabban ennek tartják őket), sőt sokszor kés egyáltalán nincs is abban a sírban, a melyben ily csövet találnak s ha van, attól távol eső helyen fordul elő, vagy nyélnyujtványa oly vastag, hogy egyáltalán belé nem illik a csonthengerbe; mondjuk ettől eltekintve a sziráki egyik sírban talált ily csontcsőben vékony vastú töredéke találtatott s így jogosultnak látszik az a feltevés, hogy ruha összefűzésére szolgáló oly nagyobb fajta tű feje volt, a minők, a keszthelyi hasított tűk. E mellett szól az a körülmény is, hogy gyakran díszesen ki vannak festve s hogy ily nagyobb fajta tűk egészen csontból is voltak használatban, mint ezt Keszthelyen⁸ látjuk; továbbá az is, hogy a sziráki leletek közt két ízben leltem a tűt a sírgödör felső részében s ezek közül egy ízben (44-ik sír) egyet a felső részben a mell táján, egyet alul a jobb kéz felől. A 8-ik sírban (2. sz.) talált tűtöredék szintén a mell táján fordult elő s minthogy e sírban csonthenger nem volt, valószínű, hogy ennek vagy egyáltalán nem volt ily feje, vagy pedig a 9. számú ellipsoid-alakú göngyölt bronz gyöngy képezte azt. Egyébiránt minden csonthengert ily tüfejnek sem tekinthetünk; egy részük bizonyynyal olyan árnak a nyele volt, a minőt az 52-ik sír (5. sz.) szolgáltatott.

A 33-ik (3. sz.) és 34-ik sírban előfordult gyűrűk analogiáját egy a m. n. múzeumban lévő gyűrű⁹ s egy kúnágotai¹⁰ szolgáltatják. A 33-ik sírban előfordult torqueált hurkos végű sodronytöredék egy pusztatóti torquisban és karikában¹¹ s a madarasi leletben¹² talál analogiára, míg a 34-ik sírban lelt sodronykarika, melynek végén fa- vagy bőrmaradvány van, eddig magára áll s rendeltetése is kétes.

A leletben nagy számmal előfordult üvegyöngyök általánosan ismert formák, különösebb említést csak a 69-ik sírban előfordult carneol- és kristálygyöngyök érdemelnek. — Ugyanily jellegtelenek a vasesattok, vaskarikák, kések és orsógombok. Az egyetlen csiholó, mely az 58-ik sírban előfordult, megegyez a Keszthelyen¹³ és Fenéken¹⁴ találtakkal. Az 50-ik sírban lelt fadöbön szintén a hasonló keszthelyi maradványokra emlékeztet.

¹ XXXV. ² XXXVIII. 5. ³ CXXIII. 2. ⁴ CXXXII. 10. 12—15. ⁵ CXXXVII. 3. ⁶ CXXXVII. 1. 2.

⁷ M. Wanner: Das Alamannische Todtenfeld bei Schleichtheim 1867. ⁸ CXVI. 8. ⁹ XXXXIII. 6. ¹⁰ XXXXIX. 6.

¹¹ LVI. 5. 6. LVII. 7. ¹² CXXXV. 11. ¹³ XCV. 4. ¹⁴ LXXXVIII. 1.