

A BODROGKERESZTÚRI AENEOLITHKORI TEMETŐ

A Tokajtól É-ra 7 km-re fekvő Bodrogkeresztúr község multja visszaér az Árpádház első királyainak koráig. Egy időben a János-lovagrend birtokában volt, innen ered a neve is. Maga a község a Drezla nevű hegy keleti oldalán, a Bodrog jobb partja mentén épült. A Drezla a vulkanikus eredetű Tokajihegy feltódulásának utolsó északi hulláma, melynek trachitjában a Hegyalja gyöngyét rejtő pincék egész sorát találjuk. Maga a Drezla É felé lankásan ereszkedik alá, úgy hogy északi töve a Bodrog fölött körülbelül 20 m-nyi magas fensíkot alkot, mely a folyó felé meredek lejtővel szakad alá.

E fensíkon keresztül állami út vezet a vasuti állomástól a község felé. Ez az út gróf Széchenyi Wolkenstein Ernő birtokát szeli át közvetlenül a park északi oldalán. Négy évvel ezelőtt mélyebbre fogták ez utat, mely alkalommal sok régi sírra és tűzhelyre akadtak, melyekből az ásó igen sok cserepet fordított napvilágra. A többi közt akadt egy edény, mely sok sárga színű fémtárgyat, többnyire karikákat tartalmazott. A munkások sárgaréznek nézvéen ezeket, egyfelől az arra haladó fehérnépek után dobálták vagy pakli dohányért vagy néhány koronáért adták el szemfüles kufároknak.

Híre menvén a dolognak, kiderült, hogy e vackok voltaképpen szinaranyból való tárgyak. Megindult a hatósági nyomozás, melynek eredménye gyanánt 5 darab nagyobb és 7 darab kisebb karkötő alakú karika, 4 darab tekerics és egy boglár került az állam birtokába, mely a M. Nemzeti Múzeumnak juttatta e kincset.

Megérkezett gróf Széchenyi Wolkenstein szives meghívása is próbaásatások megkezdésére és 1920 október végével dr. Hillebrand Jenő múzeumi őrrrel meg is jelentünk a helyszínén.

Már az első meg szemlélésre meg lehetett állapítani, hogy az úttól É-ra eső és a parkkal párhuzamos terület jókora nagy darabja

hosszú időszakokon keresztül tanyául szolgált a prehisztórikus embernek. A mindenfelé fekvő cseréptöredékekből biztosan meg lehetett állapítani, hogy a terep e szakasza a bronz- és hallstatti időn keresztül lakóhelyeül szolgált az embernek; sőt egyes obszidiánszilánkok alakjából még régibb időkre, egy-két cseréptöredékből pedig meg a La Tène korra is lehetett következtetni.

A gróf úr kijelölte helyen megkezdvén az ásatást, mindjárt első nap két csontvázra akadtunk. Összekuporodott helyzetű, oldalt fekvő vázak voltak, fejfelé K-nek, lábbal Ny-nak feküdtek olyképp, hogy arccal D-nek néztek. Könyökben meghajolt két karjuk a kezekkel arcukig ért föl, mintha imára kulcsolták volna össze. Hosszú-fejűeknek tetszettek, szárcsontjaik aránylag rövidek és vékonyak voltak, de fölületük szögletes mivolta kemény munkában megedett inak rátapadása mellett szólt.

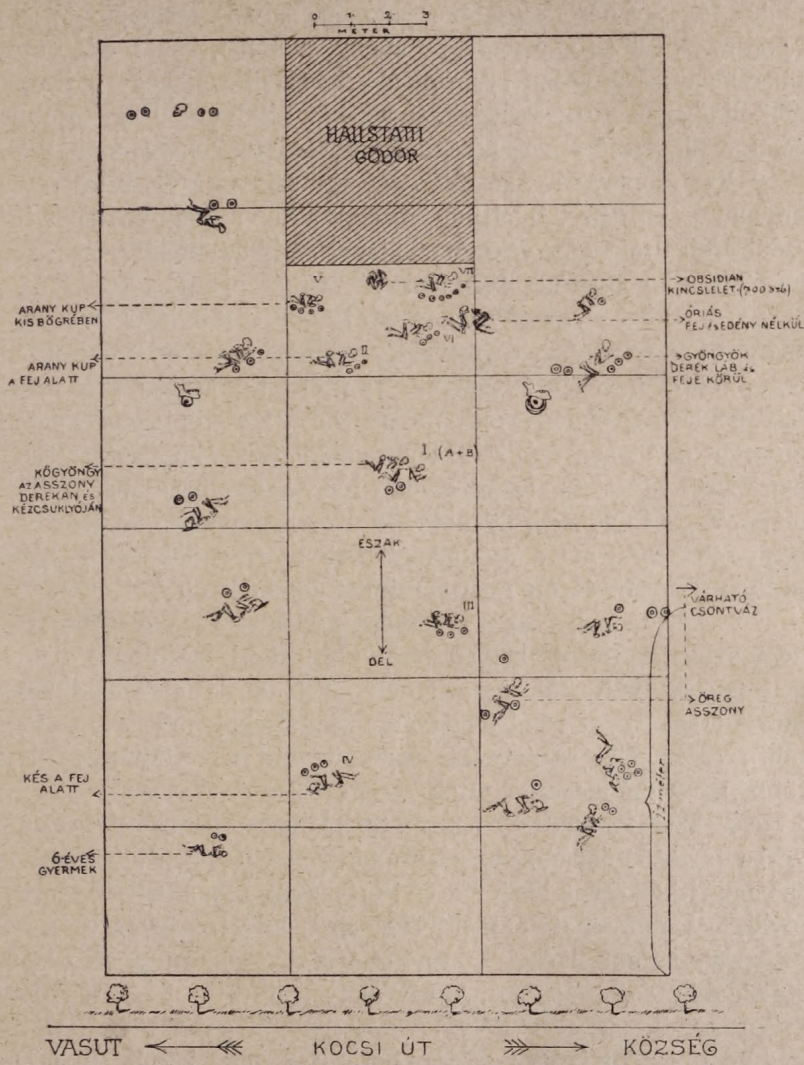
A sírok mélysége 1.30 m-ben kezdődött. Utóbb meggyőződünk arról, hogy É-felé mélyebben, D-felé pedig csekélyebben feküdtek a halottak, úgy hogy e tájt már 80 cm-nyi mélységben is ráakadtunk csontvázakra. Ebből megállapítható volt az a szokás, hogy a sárga földig ásták le a sírokat; a sárga föld pedig É-felé mind mélyebbre sülyedt alá, úgy hogy e tájt már nem is kerültek elő sírok, míg D-re az állami út felé mind sűrűbben fordultak elő.

Másnap kemény hidegben és dühöngő szélben folytattuk az ásatást, mely kettős csontvázú sír föltárására vezetett. Alkalmasint férj és feleség közös sírja volt. A női csontváz valamivel alább feküdt, úgy hogy koponyája körülbelül embere derekának közepe tájára esett; kezén és dereka körül sok apró kögyöngyöcske. A férfi kezéhez közel ritka szép díszű, némileg gömbnégyszög alakú edényt találtunk.

A további napokban még öt sírt bontottunk föl, valamennyi összekuporodott oldalt fekvő csontvázat tartalmazott.

Minden csontváz mellett több edényt találtunk. Egy erős-csontú váz mellett azonban semmi edény sem volt; koponyáját sem találtuk meg.

Minden csontváz mellett találtunk egy öblös hasú korsót magas hengeralakú nyakkal, egyenesen levágott széllel. Közvetlenül a nyak szélén ellentétes irányban egy-egy apró fülecskével. Továbbá egy magas hengerlábú bővebb tálat. A csöves lábat részarányosan elhelyezett lyuksorok, a tálnak felső részét pedig a száj széléhez közel eső és lefelé konyuló lapos csücskéek díszítik. Azután



GRÓF SZÉCHENYI WOLKENSTEIN ERNŐ ÚR PARKJA:

1. ábra. A két első ásátás föltárta sírmező.
Grabfeld nach den zwei ersten Grabungen.

I–VII. Az első, a többi a második ásátás eredménye.
I–VII. Resultat der ersten, das andere der zweiten Ausgrabung.

egy vederalakú nagyobb edényt erősebb bütykökkel, melyben egy, olykor két, sőt három kisebb agyagpohár is volt. Meglepő volt egy lyukdíszes, csöveslábú nagyobb edény, melynek vállán négy apró fülecske részarányosan olyformán helyezkedik el, hogy a peremnélküli magas nyak széle alatti két-két kis lyukkal egy irányba essék a függesztő zsineg keresztülbujtatásának céljára.

Két csontváz nyaka táján egy-egy színaranyból való csonka kúpalakú ékítményt találtunk, melyek alkalmasint nyakszalag díszéül szolgáltak. Oly vékonyka pléhből készültek, hogy az egyik munkás ujjai közé kerülvén, menten összeroppant.

Az eddigi eredmény igen biztató volt a munka folytatására és a gróf úr szives engedelmével 1921 május havában, majd utóbb ősszel, október végén folytattuk. Az utolsó ásatásnál a gróf úrnak szivesen látott vendége volt A. E. van Giffen, a groningeri egyetem múzeumának igazgatója is, ki fölötte boldog volt, hogy ez ásatásokban résztvehetett és gazdag eredményt vihetett hazájába, Hollandiába. A gróf úr megörült, hogy ily úton és módon a magyar hála némi jelét nyujthatta a hollandoknak azért a sok szivességért, mellyel vendégül látott gyermekeinket elhalmozták.¹

E kétrendbeli ásatás eredménye jelenleg az a megállapítás, hogy az őskori temető helyén később bronzkori, majd hallstattidőbeli telepek váltották fel egymást, melyeknek lakói földbevájt putrijaikkal itt-ott megbolygatták a régi sírokat, minek következtében egyes régi csontvázak vagy egészen szétszóródtak, vagy többé-kevésbé megcsonkultak.

A bronzkori putrik nem hatottak le nagy mélységre. Az e korba tartozó tűzpadok már 40—50 cm mélységben jelentkeznek és nagy ritkán érnek le az 1 m-nyi mélységig, míg a hallstattkoriak jóval mélyebbre hatolnak le. Egy 20 m²-nyi területen 4 m-nyi mélységig ástunk le és 3·8 m-nyi mélységben akadunk rá a Hallstattkor legalsó tűzpadjára, mely alatt már csak eleven föld mutatkozott.

A tűzpadok korát pontosan határozza meg a körülöttük fekvő cseréptöredékek többsége. Azért mondom, hogy többsége, mert megeshetik az is, hogy már egy arasznyi távolságra máskorú edény-töredékekre is akadunk.

Ennek magyarázata abban keresendő, hogy a magunk föl-tárta árok bővebb, mint a bronz- vagy hallstattkori putri és ennél-fogva oly réteget is tár föl, miket az említett időszakok kotró

munkája nem érintett, az illetén módon talált cserép tehát régibb, mint a nevezett korok cserepei.

Az is megeshetik — amint azt több ízben tapasztaltuk — hogy valamely sír földjét a későbbi időkben nem bolygatták és a csontváz fölötti földben oly töredékekre akadunk, melyek határozottan régibb időből valók, mint a csontváz mellett talált edények. Ilyenek voltak a szabatosán alakított és domborodó kunkorodással végződő spirális díszű vagy a két, sőt három színnel is festett töredékek, melyeket a legnagyobb gonddal gyűjtöttük. Ezekből tudtuk meg azt, hogy a temető helyén ezt megelőzőleg már egy régibb, még pedig java neolitikori telep volt. Ezt igazolja egy-két trapézalakú kőbalta és több gyalúalakú kőkapa — és nem vésű — meg néhány remek csiszolású csontár és bordacsontból készült bőrfejtő is.

Még jobban kiderül ez abból, hogy három csontváznál, mely nem ért le a sárga földig, tovább folytattuk az ásatást, míg azt el nem értük. Így esett meg, hogy az egyik csontváz alatt még 72, a másikonál 90, a harmadikonál pedig 96 cm. mélységben akadunk rá a sárga földre. A csontvázak alatti rétegekből előkerült neolithkori cserepek kétségtelemné teszik, hogy a sírok fiatalabb időszakból valók.

A hallstatti gödör alatti második szakaszon jobbról és balról látható állkapcsok az alattuk levő edényekből kerültek ki. (Részleges temetés?) A hallstatti gödörtől Ny-ra látható koponyához tartozó vázat bizonyára későbbi kotrások semmisítették meg.

Az előforduló őrlő- és zúzóköveket inkább bronz- meg hallstattiaknak tartanám, különösen a használat folytán homorúan kidolgozott hosszúkás őrlőköveket, melyeken a gabonát zúzták.

Íme tehát e terepszakaszon öt korszakkal van dolgunk: a neolith-, az aeneolith-, bronz-, hallstatti- és La Tène-időszakkal. Ezek közül az első gyöngén, az utolsó időszak pedig még gyöngébben van képviselve, míg a második az uralkodó, a harmadik meg nyeredik leletek tekintetében egyenlő értékű.

Az aeneolith korszak nevét az olasz prehisztorikusok hozták forgalomba. Aes = réz, érc, fém, neolith = újabb kőkor. Az összetett szó tehát jelzi azt az időszakot, amikor szerszámanyagul a kövön kívül a réz is járta. Voltaképp az aeneolith-időszak átmeneti időt jelent, melyből végeredmény gyanánt a bronzkor fejlődött ki.

Északamerikában tiszta rézkor volt még a fölfedezés idején is. Európában ezt az elnevezést legfőlebb Spanyolországra, meg

hazánkra nézve alkalmazhatjuk. Ám az elnevezés miatt hosszú vitába kapni igazán meddő dolog lenne ; azért fogadjuk el a kort legjobban jellemző olasz elnevezést.

De hát miért sorozzuk be a bodrogkeresztúri temetőt az *æneolithikum*ba, amikor ez ideig még semmi nyomát sem találtuk a névadó *aes*-nek, a *réznek*. Erre azt mondhatnók, hogy ami még eddig nincs meg, még előkerülhet.² Ámde az *æneolith*-kornak a rézen kívül még más ismertető jelei is vannak. Ezek közé tartoznak a hosszú *kőpengék*, különösen pedig az *obszidián-pengék*.

Maga az *obszidián* csak a *neolith*kor vége felé került használatba. Beretvaélességű pengéi és kiváló nyílcsúcai csakhamar nagy kelendőséget biztosítottak e vulkanikus üvegnek. Minthogy ez nálunk csak a Hegyaljában fordul elő, azért csakhamar igen keresett cikké lett, melyért messze földről zárandokoltak ide az emberek.

Magán a szóbanforgó helyen is foglalkoztak az *obszidián* feldolgozásával, ezt bizonyítja egy 180 cm mélységben talált kupac, mely több mint 700 darab *obszidián pengéből* és kisebb-nagyobb szilánkokból állott össze. Semmi kétség sem fér ama föltevéshez, hogy ez valamely *obszidiánmesternek* idegenek számára félretett gyűjteléke volt. L. a H. Gödör alatti kupacot.

Az *obszidián-kereskedelem* jövedelmező volta mellett bizonyít az a négy arany ékítmény, melyet egyenként négy csontváz nyaka táján találtunk. Ezek közül három csonka kúpalak vékonyka aranypléhből, ezeknek alapjuk széle bodrosan behajlított, egész belsejük pedig üreges ; alkalmasint nyakszalagfélének díszül szolgálhattak ; a negyedik darab lencsealakú, kis, lapos gömböcske, melyet párhuzamos vonalak díszítenek.

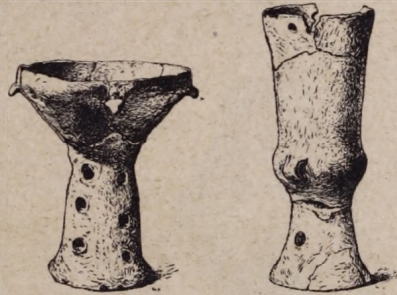
Hogy maguk a helybeliek is nagy becsben tartották az *obszidiánt*, kitetszik abból, hogy a férfiak feje alá egy-egy *késpengét* tettek. Összesen hat ilyen pengét találtunk. Nevezetes az egyik penge, mely valamivel a hegye alatt mesterséges csorbát mutat. E csorba külön szilánkolása *ó-paleolithikumi* eljárásra emlékeztet. Semmi sem új a Nap alatt!

Legjobb kriteriuma az *æneolithikum*nak azonban a *kerámia*. Már fentebb említettem, hogy milyen edényeket raktak a holtak mellé. Ezek közül a hengernyakú, gömbhasú, laposfenekű korsóhoz hasonló edények közvetlenül a *neolithikum*ból kerültek át, de az, hogy ezek közül egyikét, másikat hengerded csövű lábbal látták el, ez már újságszámba megyen. A *neolithikum*ban ezt csak a tálaknál

alkalmazták. Ezt a szokást az aeneolithikusok is megtartották, csakhogy ők a lábak oldalát lyukakkal díszítették. Hogy mi célból? azon hiába törjük a fejünket. A lyukak ellentétesen helyeződnek el. Számuk különböző. Vannak egyes, kettős, hármas, sőt ötös lyuk-sorúak is. Olyik edénylábán a felső második sor lyukai az alsó sor közeinek közepe fölött helyeződnek el, mi élelnebb benyomást gyakorol a szemlélőre. (2—3. áb:a.)

Maguk a tálak semmiféle tagolást nem mutatnak, megmaradnak tehát igazi tálaknak. Már a bronzkor első időszakában a tálak közepét élre hajlították, minek folytán magasságban nyertek és alakjuk inkább serlegszerűvé lett. De a bronzkor későbbi szakáiban nem találkozunk már az agyagművesség ez alakjaival, hanem igenis a hallstatti időben azzal a különbséggel, hogy ekkor a gölön-csér az ötvös nyomában jár.

A május havi ásátások alkalmával egy csontváz mellett olyan edényre akadtunk, amilyent eddig még sehol sem találtunk prehisztórikus multunkban. Darabokra volt törve, de még lelőnapján összeragasztottam. Ezt bátran a serleg-ök alakjának nevezhetjük. Alakja kifogástalan arányosságú. Valóságos remeke az ő-



2. ábra. Csöveslábú tál. Fusschüssel.
3. ábra. Csöveslábú serleg. Fusspokal.
Nagys. (Grösse) = 1 : 10.

kori agyagművességnek. Amint az ábrából is kitetszik, függesztéses volt, lásd a szája széle alatti két kis lyukat, ezek a mélyen alkalmazott fülnék pontosan megfelelnek. A szemközti oldalon ugyanilyen lyukak voltak, egyiknek fele jól ötlik szembe az itt csorbás részen. A csöves lábón négy lyuk sorakozik megfelelő közökben egymás mellé. (3 ábra)

A sok egyéb edényalak közül itt e tetszetős, modern virágcserépre emlékeztető edényt mutatjuk be. Fölületét 4—4 pár egymás fölött elhelyezett kúpos bütyök díszíti. Ilyfajta bütykök láthatók a veder alakú nagyobb edényeken is, csakhogy e duzzadományok jóval nagyobbak és praktikus célnak, a hordozó zsineg megerősítésének szolgáltak. (4—5. ábra.)

Mind ez edények fölületén semmi nyoma a rajzos mintáknak.

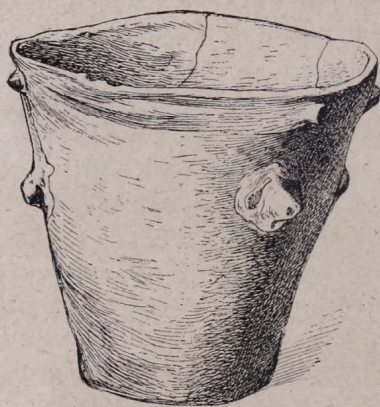
Színük változatossága csak az égetésre vezethető vissza. Nagy többségük feketés színű, valószínűleg a fojtott tűz következtében; míg kisebb részük a levegőjárta tűznek az agyagra gyakorolt hatásaképpen a vörös színnek többféle árnyalatát mutatja.

Rajzos mintájú edények csak nagy ritkán kerültek elő. Ezek is neolithikusak.

Egy kissé gömbnégyszögű szájú edényke a kihagyásos díszítő eljárás mintaképe. A sűrűen rovátkolt és eredetileg bizonyára berakott szalagok közül kimaradt sávok határozottan a meanderre emlékeztetnek. De ez már átmeneti időre vall; ugyancsak erre vall az oldalak találkozó élén végig domborodó négy zsinórtag, melyeknek



4. ábra. Nagy csöveslábú edény.
Grosses Fussgefäss.
Nagys. (*Grösse*) = 1 : 12.



5. ábra. Virágcserep alakú edény.
Blumentopfartiges Gefäss.
Nagys. (*Grösse*) = 1 : 6.

semmi szerkezeti jelentőségük. A fenéken látható és egymásba rakott négyszögek szintén az újabb idő hirdetői. Annyi azonban kétségtelen, hogy e csésze a M. N. Múzeum prehistórikus osztályának egyik gyöngye.

Ugyancsak erre az átmeneti időre vall a következő csésze is.

Sajnos, hogy a járatlan munkás kezében egyik fele izzé-porrá tört, de a megmaradt részből képzeletileg rekonstruálhatjuk az egészet. Látjuk azt, hogy fent a nyak széle alatt és lent a fenék fölött párhuzamos vonalokból egy-egy öv futott körül az edényen, ez övek belső oldalából szögekből alkotott csipkék indulnak ki, melyeknek hegye egymással találkozik. Az ilyen kihagyott csupaszig részeken pedig együttvéve valóságos csürlés övet alkotnak.

Szántszándékkal használom az öv kifejezést, hogy ezzel felhívjam a figyelmet az átmeneti időt jellemző övdíszes vagy zónás poharakra, melyek Spanyolországból kiindulván, a Rhone, Rajna mentén a Dunáig és ennek vízrendszerében egészen a magyar Nagyalföld nyugati széléig terjedtek el. A korszellem egyenlő és önálló megnyilatkozását látom tehát a bodrogkeresztúri csésze díszítő motivumaiban. Ez igazában a valódi «Völkergedanke!»

E gondolat felcsillanását látom még két más bodrogkeresztúri csészében. Díszítésük mintái és ezeknek elrendezése majdnem egy és ugyanaz. Nevezetesen ezt az edényt nem övek, hanem sávok borítják, melyek kissé ferdén tartva vonulnak a száj szélétől a fenék felé. De ha az egyes sávok cifrázatát szemügyre vesszük, lehetetlen észre nem vennünk ennek megegyezését sok zónás pohár öveinek cifrázatával. A bodrogkeresztúri mester még tapogatódzik, de alapgondolata egy és ugyanaz, t. i. az edény egész fölületének cifrázott szalagokkal való beborítása.

Már a következő edény mind alakjára, mind díszítésére nézve merőben üt el a fentiektől. Nem is találtuk sírban, nem is tartom aeneolithkornak, hanem igenis neolithikusnak, még pedig a legjavából valónak.

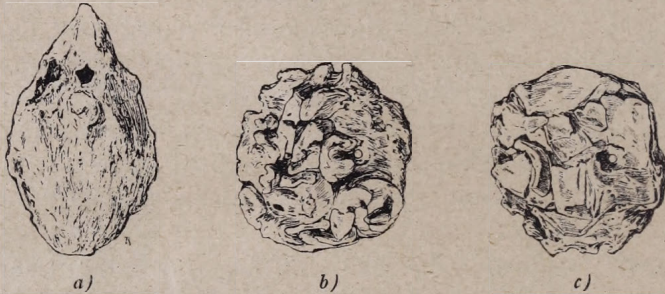
Alakja majdnem teljes gömb. Cifrázata merész és tetszetős. Kiterített fölülete szigorúan betartott szimmetriáról teszen tanúságot. Egész fölülete még ma is sárgás fényben játszik. Szóval, az egész mesteri kézre vall. Csak az a kár, hogy a mi munkásainknak nem volt ilyen kezük. Hozzájárult még az is, hogy hetenként változtak. Semmi csoda tehát, hogy egyes szép darabok összetörtek kezük alatt.

Volna még néhány bemutatásra érdemes neolithikus edény és néhány, mélyített pontokkal díszített csinos alakú csésze. Ezekről máskor. De a szaktársak figyelmét felhívom arra a körülményre, hogy e csészék apró gödröcskéi olykor ki is voltak töltve. Ilyen csésze akadt kezembe, melyen a pontgödröcskék zöldes porral ki voltak töltve. Ez a por meggyőződésem szerint nem más, mint oxidált réz, mely mint por hamarédon kihull. Azért, ha ilyen csészékre vagy mélyített pontdíszes nagyobb edényekre akadnak, a legnagyobb gonddal járjanak el a kiemelésüknél. A Nagyalföldön az e fajta csészék meglehetősen sűrűen fordulnak elő, legtöbbször nézetem szerint az aeneolithikumból való.

Bronzkori leletek. Nagy biztosra fogtam, hogy ilyeneket nagy

számban fogunk találni. Elöttem lebegett ugyanis az A. É. új évfolyama I. k. 279. ff. lapjain bemutatott bodrogkeresztúri bronzkori kincs, melyből vagy 83 tárgy került a Nemzeti Múzeum birtokába egy miskolczi rézkovács révén. E kincs magában foglalja a bronzkor majdnem valamennyi időszakának emlékeit; a róluk való ábrákat Hampel a bronzkorról írt műve, I. r. XCV. és XCVI. tábláin is nézhetjük. Érdeklődtem is lelőhelye iránt, de senki sem tudott e leletről semmit sem. Igaz, hogy ennek már több mint 40 éve. De annyit megtudtunk mégis, hogy a Drezla keleti lejtőjén szőlőültetéskor több ízben találtak kisebb-nagyobb edényeket. Egy nagy hombáros edény még ma is megvan Máriássy ezredes úr házánál.

A magunk megásta területen akadtak egyes bronztárgyak:



6. ábra.

a) eliptikus öntörög (Gusskuchen), b) c) öntörögök bronztörödékekből.
Gusskuchen aus Hackbronz.

tűk, egy szárnyas balta, két végén hegyesen végződő penge, mely élénken emlékeztet hasonló, vörös rézből valókra.³

Csak harmadik ásatásunk alkalmával akadtam rá egy nagyobb leltre. A föld színétől 40 cm-nyi mélységben feküdt és összesen 69 darab öntörögből állott. Alakjuk részint tojásdad, még pedig vagy szabályos vagy egyik végén csúcsos kerülettel, részint pedig pogácsára emlékeztető. Legtöbbjén még izzó állapotában lyukat vágtak keresztül, nyilván abból a célból, hogy szíjra fűhessék. Tehát kereskedelemre szánt öntörögök voltak. Öntésük földbe vájt gödröcskében esett meg, ezt alapjuk fölületéből állapítottuk meg. Érdekes, hogy néhány darabon tisztán látjuk, hogy miféle ócska darabokat használtak föl az öntéshez. (6 ábra. a., b., c.)

A bemutatott kerek alakú rög felső lapján tisztán megkülönböztethetők sarló-, kés-, övlemeztörödékek, sőt egy széles fejű szög

teljes épségben maradt meg, lásd a rög alsó lapjának *a*) jelzésű pontján.

Semmi kétség, hogy az öntömesteknek már fogytán volt a tüzelőanyaga, mikor e darabokat kerítette sorba. Hogy hol rakta a tüzet, ezt már nem állapíthattuk meg, mert e leletre az ásatás utolsó napja délutánján akadtunk rá. Ennek földériteése tehát jövőre maradt.

Bronzkori cseréptöredékekben nem volt hiány, de ép edény nem akadt.

A hallstatti időszakot szintén cseréptöredékek jelezték, de akadt egy ép füles bögre is, melyen tisztán látjuk a fémipar eljárási módjának hű utánzását. A turbáncsavarodású szájszélek töredékei szintén csalhatatlan bizonyítékai a régi vaskornak.



7. ábra. 1., 2. aranykarikák; 3. aranynyakék (æneolithikus); 4. karperec, bronz; 5. aranyboglár.

1., 2., 3. Gold; 4. Bronz; 5. Goldagraffe.

Nagys. (Grösse) = 1 : 4.

Ennek előfordulását a bodrogkeresztúri határban gyanították már a Hampel munkája XCVI. táblán bemutatott nagy, tekerces hátú — még pedig négy tekerespárral bíró — bronzfibula. Ez határozottan hallstattkori.

E kor mellett bizonyít a nagy aranyelet boglárja is. (7. ábra.) A lemezt díszítő zsinórtagok és az ezeket kísérő *párhuzamos vonalakkal kitöltött háromszögek*, kiváltképpen pedig a két vég a maguk kacsaringós befejezésükkel minden kétséget kizárnak e kor iránt.

Csak az a kár, hogy a kincset lelő munkások az edényt összetörték, mely magába rejtette a nagy értéket.

Az arany karperecek (?) közül két példányt mutatunk be, a kisebbik nyulánkodó végű. Mindkét pereg oly éles szélű (l. az átmetszeteket), hogy karon való viselésre semmi esetre sem alkal-

mas. Minden valószínűséggel csereértékül, tehát pénz gyanánt szolgáltak.

A harmadik perec bronzból való. Ez igenis karperecül szolgálhatott, miként ezt belső síma oldala is mutatja, külső oldalának bodros díszítése nem egyéb, mint a lapos gyöngyökből összefűzött karkötő benyomásának utánczása, hogy végei ennyire egymás fölé hajlanak, amellett szól, hogy idegenben készült, ahol nem számítottak oly vékonycsontú karokra, milyenekkel a bodrogkeresztúri őslakók bírtak.

E rövidke tájékoztatóból kitetszik, hogy még igen sokat várhatunk e területről, mely tudományunk nagy szerencséjére oly megértő embernek a tulajdona, mint amilyen gróf Széchenyi Wolkenstein Ernő.

Bella Lajos.

JEGYZETEK.

¹ A M. N. Múzeum régiségtári osztálya igazgatójának felkérésére e jelentés írója a prehisztórikus gyűjtemény többszörös példányaiból már két évvel ezelőtt állított össze egy kisebb küldeményt az említett hollandi múzeum számára, mely tájékoztató áttekintést nyújt honi földünk prehisztórikus időbeli viszonyairól. Ugyancsak a cambridgei egyetem múzeuma számára egy kis keramikai gyűjteményt alföldünk prehisztórikus időszakából a hála szerény jeléül ez angol egyetem tanári kara iránt, mely tavaly főiskoláink hallgatóinak felruházásáról nagy szívesen gondoskodott.

² Már is akadt, még pedig a hollandus tudóssal együtt folytatott ásatás alkalmával, amikor egy férficsontváz melle táján kis pengét találtunk, mely a N. Múzeum vegyésze Zsivny Viktor megállapítása szerint a természetben előforduló tisztátalanságokon kívül semmiféle ötvénynek a nyomát sem mutatta.

³ Ez az, melyről fent csillag alatt megemlékeztem.