

A KOLOZSVÁRI SZENTFERENCRENDI KOLOSTOR ÉPÜLETE

Mátyás király szülővárosát, Kolozsvárt mindig különös gondoskodásában részesítette, fejlesztette s az építőművészet kiváló emlékeivel gazdagította. Befejeztette a főtéren emelt nagyszabású főtemplomot, melynek déli monumentális köhomlokzata előtt ma Fadrusz János alkotta remek lovasszobra áll. A Farkas-utcában 1486-ban kegyes bőkezűséggel konventet építtetett a szentferencrendiek számára s pártfogásában részesítette az óvári szentdomokosrendiek vagy *prédikánsok* épülő kolostorának már atyja által se gélyezett építkezését is.

S míg a Farkas-utcai konventépületet a még ma is fennálló és a reformátusok birtokában levő temploma kivételével 1603-ban földig lerombolták, addig a domonkosok zárdája dacára sok viszontagságának, romboltatásának és változtatásának, a szentferencrendiek birtokában még ma is áll; sőt számos olyan részletet őrzött meg, melyek eredeti szépségét igazolják. A zárda templomát azonban teljesen átépítették, boltozata valószínűleg az 1627-iki löporrobbanás következtében beomlott s újraépítésénél már az újabb kor stíluskövetelményeit tartották szem előtt. 1771-ben nagyarányú építkezés folyt a kolostorépületben, midőn ott számos boltozott cellát építettek, melyek az épületet teljesen kiforgatták eredeti jellegéből. A zárda középső udvarát két oldalról megszükitették, déli oldaláról a folyosó elé még egy cellasort, nyugat felől pedig újabb jelleg nélküli folyosót építettek s a hajdani keresztfolyosót pedig cellákra osztották fel. Idővel azonban a rendnek nem volt szüksége ennyi cellára, azért azokat potom áron szalonnás kamrák, gyönyörű refektóriumát pedig gabonaraktár céljaira bérbeadták. Az évtizedek óta ott raktározott roppant mennyiségű szalonna a falakban nagy kárt okozott; lecsöpögő mega vasodott

zsírja behatolt a falakba és túrhetetlen szagot terjesztett az egész épületben. A falak mind többet szenvedtek s az elhanyagolás az egész kolostorban mind nagyobb arányokat öltött, midőn gróf Majláth Gusztáv erdélyi püspök Möller műegyetemi tanár figyelemzetetésére pártfogásába vette a régi műemléket s jelentékeny összeget ajánlott fel a refektorium helyreállítására. Erre a Műemlékek Orsz. Bizottsága is elrendelte a kolostor helyreállítását s megbízta Möller Istvánt a munkálatok vezetésével. A helyreállítás műve 1902-ben indult meg s néhány év múlva befejezést nyert. Előmunkálataiban, műszaki felvételeiben s az építkezés vezetésében e sorok írójának is szerep jutott.

A helyreállítási munkálatok történetére és programjára s végrehajtási módjára nem terjeszkedem ki és csak egész röviden kívánom a kolozsvári szentferencrendi (hajdan domokosrendi) kolostor épületét ismertetni.

A kolostor nagyjából a középkori szerzetesi zárdák jellegzetes alaprajzi elrendezését mutatja. Tágas hossznegyszögű udvar körül díszes körfolyosó húzódott, melynek déli oldalán a pontosan keletelt templom, keleti és északi oldalán pedig a kolostorépületek emelkedtek.

A templom — a megmaradt külső középkori falak után ítélve — egyhajós, a nyolcszög három oldalával záródó, hosszú szentéllyel bíró, bordás boltozatokkal fődött templom volt, melyet déli oldaláról nagyméretű kőrácsozatos ablakok világítottak meg. Nyugati oldalán díszes pálcaműves tagozatokkal gazdagon ékesített kettős bejárata lehetett. Hajójából és szentélyéből ajtó nyílt a zárda keresztfolyosójára és a sekrestyébe. A kolostor-keresztfolyosó eredetileg fagerendás mennyezetrel volt fődve s csak utólag, Mátyás király uralkodása vége felé boltozták azt be téglabordás kereszt-, háló- és csillagboltozatokkal, melyeknek téglabordái gazdagon tagozott gyámkövekre támaszkodtak. Nagy csúcsíves, a nyílás íve szerint hajlított két kősudárral négy részre osztott üvegezetlen ablakai virágokkal teleültetett kolostorudvarra tekintettek.

A kolostor bejárata eredetileg keleten volt, hol a sekrestye melletti pompás nyitott csarnokon át közlekedtek a keresztfolyosóra. De minthogy nemsokára Kolozsvár óvárfalát vezették a templom szentélye közvetlen közelében, a zárda keleti homlokzatától alig négy-öt lépésnyi távolságban, a keresztfolyosó nyugati



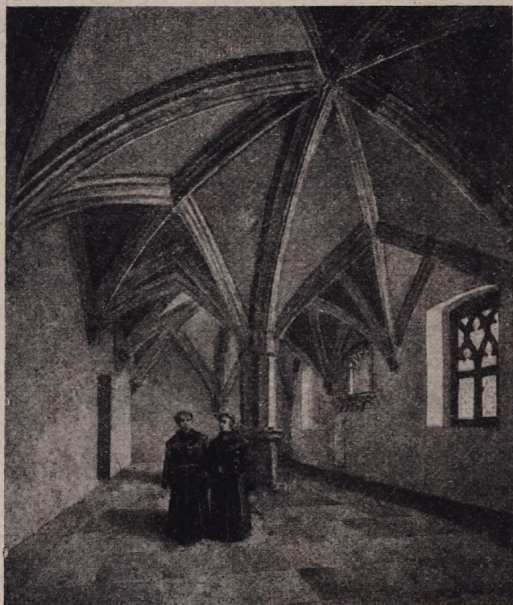
1. ábra. Nyugati homlokzat.
Westliche Stirnseite.



2. ábra. Az északi homlokzat részlete a refektórium ablakaival.
Die nördliche Stirnseite mit den Fenstern des Refektoriums.

szárnyában, a mai bejárat helyén levő kisebb ajtó jutott szerephez. A nyugati épületszárny (1. ábra.) úgy látszik csak a keresztfolyosó nyugati szakaszát, emeletén pedig csak famennyezettel borított folyosót rejtett magában, mely összeköttetést nyújtott a kolostor északi szárnya és a templom zenekórusa között.

Annál érdekesebb a kolostor északi (2. ábra.) és keleti szárnya. Előbbit pompás nyári refektoriuma és konyhája, utóbbit fogadócsarnoka teszi nevezetessé. Különösen a refektorium tűnik ki részletei szépségével, pompás belső térhatásával, ablakainak érdekes változatosságával. A keresztfolyosóról gazdagon tagozott, pálcaműves tagozatokkal szinte túlhalmozott kőkeretes ajtón lépünk a refektorium belsejébe. (3. áb. a.) Itt azonnal szemünkbe tűnik a terem



3. ábra. A refektórium belseje.

Innes des Refektoriums.

díszesen faragott középső kőpillére, melyre a teremboltozat gazdagon tagozott kőboltövei és kőbordái támaszkodnak. Különös sajátossága a terem boltozatának, hogy valamennyi bordája ugyanazon sugarú ív szerint görbül. A boltozatbordák a legváltozatosabb alakítású gyámkővekre támaszkodnak. Az egyik sarokgyámkő fészekben fiókáival ülő madárral, a másik stilizált sárkányalakkal, a többi száraz kórólevelekkel van díszítve. Pompás levéldiszítménnyel ékeskedik a bejáró ajtóval szemközt álló középső gyámkő, melyet összefonódó vékony indák és stilizált levelek borítanak el, melyek minden oldalról kidolgozva, szinte a levegőben látszanak lebegni s csak vékony kocsányaikkal függenek össze a gyámkő törzsével. Meglepő ez a finom kidolgozás, különösen ha meggondoljuk, hogy a konzol lágy baccstoroki kőből van kifaragva. Levéldísszel vannak elborítva a boltozatbordáknak a középső pillérhez simuló támasztó tagozatai is. A pillér lábazata fölött gazdag tagozású széles padka fut körül, mely edények vagy az étkezéshez szükséges egyéb eszközök elhelyezésére szolgált. A terem boltozata, merev

díszesen faragott középső kőpillére, melyre a teremboltozat gazdagon tagozott kőboltövei és kőbordái támaszkodnak. Különös sajátossága a terem boltozatának, hogy valamennyi bordája ugyanazon sugarú ív szerint görbül. A boltozatbordák a legváltozatosabb alakítású gyámkővekre támaszkodnak. Az egyik sarokgyámkő fészekben fiókáival ülő madárral, a másik stilizált sárkányalakkal, a többi száraz kórólevelekkel van díszítve. Pompás levéldiszítménnyel

ívekben hajló s az oldalfalakba belevágódó és pleonasztkusan tagozott, túlvastag bordáival gazdagsága dacára kissé sivár hatást gyakorol.

E kedvezőtlen hatást ellensúlyozza 3 nagyméretű körácsolatos ablaka, melyeknek pompás üvegezése színes fényt szór a terembe, s annak stilszerű bútortárára.

Különös érdeklődésünkre tarthat számot a bejáró ajtóval szemközti falba helyezett felolvasó fülke, melyet kívülről kis kőkeresztes négyszögletes ablak világít meg. A terem felé néző segmentives nyílását gazdagon tagozott kőkeret szegélyezi, záradékat csipkeszerű áttört kődíszmű ékesíti, előugró mellvédét pedigliliomokban végződő mérműves díszítés borítja. A kis ablak alatt kőülőpad foglal helyet. Ezzel szemközt a mellvédnek könyvek elhelyezésére alkalmas ferde lapja húzódik. E szószékfülkéhez a fal belsejében kőlépcső vezet, melynek ajtókerete szintén gazdag tagozást mutat. Itt olvasták fel étkezés folyamán a szentírást s egyéb ájtatos olvasmányokat, mert a szerzetesek a lelki üdülést s meg a testi táplálkozás idejére sem nélkülözhatték.

De lelki épülést céloztak a refektorium falait teljesen elborító, 1600-ból származó jelképes feliratok is, melyeknek azonban ma már csak csekély töredékét lehet kibetűzni, a többi már teljesen elfakult. A nyugati falon az északi csúcsívmezőn a következő feliratok olvashatók :

Virtus repulsa nescia suæ
Contaminati fulget honor.

E jelképes feliratok alkalmazása nem csupán a falak díszítését célozta, hanem lélektani és erkölcsi okokban is gyökeredzett. Azokban az időkben az erkölcsi jó és igaz iránti fogékonyságot és hódolatot a klasszikus világ jeles mondataival ébresztették fel és erősítették meg. A hatóságok a középületek falaira írták, hogy a nép látva, követésükre buzduljon. A régi idők társadalmi élete, egyszerű, de tiszta erkölcsi igazolja ennek célszerű voltát. Ma törvény, nyilvános gyűlések és a sajtó gyakorolja ezt a befolyást. Amaz úgy megtette hatását régen, mint ezek nem vesztek el ma. A multnak azok az eszközök voltak jók, a jelennek a maiak.

Alább szemrehányásként olvashatjuk a rágalmakat : «*Virtutem incolumem odimus. Sublata ex oculis onærimus invidia*»,

figyelmeztető gyanánt és talán buzdításul, hogy viselkedésünkkel rácsáfoljunk az igaztalan vádakra.

«Martinuzzi halálával, mintha azon gát szakadt volna, mely addig Kolozsvárott a reformáció fejlődését feltartóztatta: a polgárság ellenszenvé legelőbb az ottani prédikátori (Domonkos-rendi) szerzet ellen tört ki. 1552 április 7-én a kolozsváriak zárdájukba erőhatalmasan berohantak s amit a szobákban, a cellákban s egész zárdában találtak, sőt a könyvtárt is, melyben sok jeles könyv volt, kirabolták; ajtókat, ablakokat ellenséggként összetörtek s az ott lakó barátokat különbözőleg bántalmazva, az Isten és egyház megvetésével panaszló (szerzet) nagy kárára a zárdából kihányták.»

Az unitáriusok birtokukba véve a zárdát, ott iskolát s később nagyon virágzó főiskolát létesítettek. A hajdani refektoriumot tanteremmé alakították, s ebből az időből származnak azok a névkevések, melyek a középső kőpillér felületeit tarkítják. A tanulók már akkor is bekarcolták nevüket minden falra s a szép bőpillért sem kímélték meg ettől. A legrégebb betűbevézés 1566-ból való. Szerepelnek ott ma is élő családok őseinek nevei, mint Gregorius Bélteki, Korniss.

Bizonyos meghatottsággal nézegetjük ezt a sok gyakorlott és gyakorlatlan névalírást, mely nevek viselői oly régóta porladoznak már.

Nincs meg már a refektorium hajdani kölemezpadozata, nincs nyomuk a hajdani falborításoknak, asztaloknak, padoknak és zsöllyéknek, melyekkel a nagy ebédlő bútorozva volt. Az üresen kongó terem puszta falain csak négy nagy arckép függ, melyek közül Pázmány Péter arcképe érdemel különös figyelmet, ki e zárda falai között tanult.

A refektórium régi részletei közül érdeklődésünkre tarthat számot a terem nyugati falában az ablak mellett alkalmazott kőkeretes ételadó nyílás, melyet úgy a refektórium felől, mint a szomszédos konyhahelyiség felől a fal vastagságában elcsúsztatható deszkaajtó zárt el kettősen. A refektórium felőli eredeti tölgyfa-tolóajtó még megvan, addig a konyhafelőli már régen elpusztult.

Elhanyagolás, helytelen későbbi építkezés és eredeti szerkezeti hiány folytán a refektórium épülete sokat szenvedett, mihez hozzájárult, hogy hajdani pompás kőrácsozatos ablakaiból az időközben valószínűleg megsérült osztóköveket eltávolították. Midőn a XVIII. század végén a terem boltozatára vastag főfalat emeltek,

melyre azonkívül a választófalak s a cellák és folyosók súlyos boltozata is nehezedett, a hiba betetőzése gyanánt a boltozat záradékát két helyen is átvágták, hogy a helyiségek padlózásához szükséges párnafákat elhelyezhessék. Ezzel a bordákra nehezedő súlyos terméskőboltozatban a feszültség csökkent s a boltozat egész súlya s a felette levő vastag falak és boltozatok terhe a különben erősen méretezett boltozatbordákra súlyosodott. A boltvállak a túlterhelést is elbírták volna, ha szerkesztésüknél betartották volna a helyes kömetszés szabályait. De ezt figyelmen kívül hagyták s a bordák által közvetített egész súly a ferdén metszett bordaíndítások gyenge szélére nehezedett s a vállköveket összerőrtte. A helyreállításnak ki kellett váltania az összes összezúzott boltvállköveket, kiegészítenie a meglazult boltzáradékokat s a főfalak viszonylagos elmozdulásának megakadályozására erős fal-kötővasakkal kellett rögzítenie azokat.

A refektórium nyugati oldalán épült a kolostor nagy konyhája, melyben szabad tűzhelyeken sütöttek és főztek. A füstöt hatalmas kémény vezette el, melynek füstcsatornája közel négy négyzetméter keresztmetszetű volt s a tetőn túl csavart kéményfejen végződött. Szabad tűzhely lehetett itt közvetlenül a kémény alatt s tovább a refektórium felőli térben is, honnan emelkedő dongaboltozat vezette a füstöt a nagy kéménybe. A konyhának a keresztfolyosó felé eső része, amerre ajtaja s ablaka is volt, durva fagerendás mennyezettel volt fedve; ezt erős faragott kőív választotta el a külső boltozott résztől, hol a tűzhelyek is — mint említém — helyet foglaltak. Ezt a részt három kicsiny méretű, magasan fekvő cifra kőkeretes ablak világította meg, a középső alatt gazdag kőkeretes ajtó vezetett a szabadba. Az egyik ablakot még a XV. században — a többihez képest egyszerűbb kőkerettel — jobb világítás kedvéért megnagyobbították. A nagykémény keleti oldala a konyhatérbe külön beépített falon nyugodott, melyet a keresztfolyosó faláig meghosszabbítottak. A meghosszabbított fal a keresztfolyosó felé a konyhatérből előtér szerű helyiséget hasított ki, melyben a bejáró ajtóval szemközi falon vízvezeték famedencéjének kőtalpa látszik. Ebből kőcsővezeték vezet két helyre, melynek $\frac{8}{8}$ cm négyzetes keresztmetszetű nyílását alkalmas csappal el lehetett zárni. Az előtérből a konyha hátsó déli terébe egyszerű ajtó vezetett, hol rejtekpince nyomaira is akadtunk. Ez a rejtekpince a refektórium alatti pince délnyugati sarkában vastag

fallal épült. Ebből szellőző kürtő vezet ki a refektórium kéményéig. Előteréből újabbkeletű nyíláson át csatornába juthatunk, mely a középső udvar esővizét vezette a külső nyelőkútba.



4. ábra. A fogadócsarnok belseje északnyugatról.

Innes der Empfangshalle von Nordwesten gesehen.

A rejtekpince bejárata a konyhapadozat egyik kölemezével el lehetett takarva s ki annak titkát nem ismerte, aligha fedezhette fel. Rendeltetésére nézve csak feltevésekre vagyunk utalva. Valószínű, hogy ez volt a zárda karcere. A konyha előteréből szép kőkeretes ajtó vezetett a boltozott éléskamrákba.

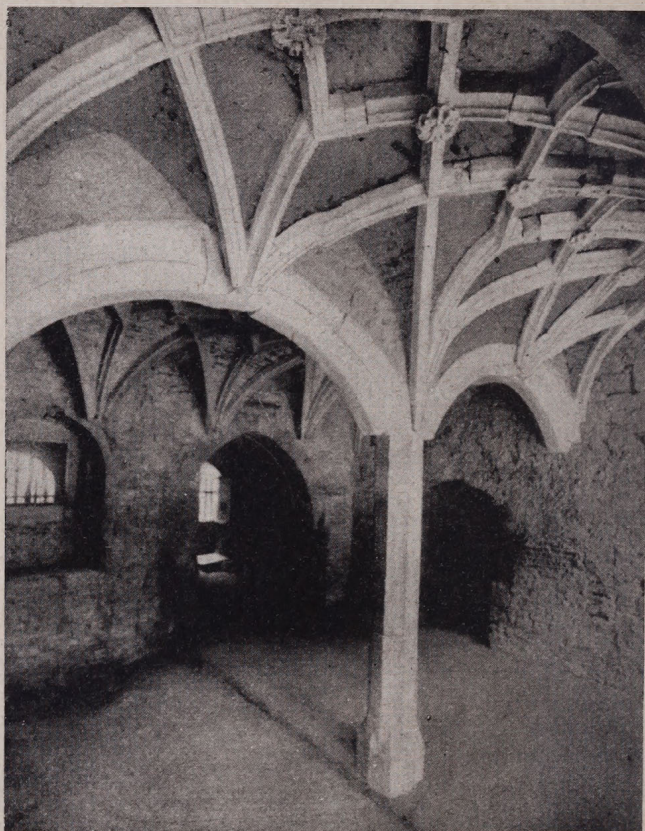
A keresztfolyosó kölemezekkel borított padlója a mai padló alatt közel félméternyire feküdhettek. A konyha és a refektórium ajtói között a fal mentén, a mai padló kövezetében, széles kölemezt láthatunk, mely kőpad ülősíkjának bizonyult. Tovább keletre ismét régi kőkeretes ajtó nyílik a keresztfolyosóra, mely a refektóriummal szomszédos kisebb szobába, talán laikus ebédlőbe nyílt. Az északi és keleti szárny találkozásánál olyan nagymérvű átalakításokat végeztek, hogy a helyiségek eredeti rendeltetése és beosztása alig követhető. Azonban valószínű, hogy az ott levő lépcső helyén eredetileg is lépcső lehetett.

A keleti szárnyban a lépcső mellett kisebb csúcsíves ajtóra bukkanunk, mely az előcsarnok közvetlen szomszédságában levő portákszobának bejárata. E helyiségnek eredetileg egyetlen csúcsíves ablaka volt; ma azonban két egyszerű négyszögletes ablak világítja, boltozata is újabb keletű.

Legnagyobb érdeklődésünkre tarthat számot a kolostor keleti fogadócsarnoka (4. ábra.), melyet a helyreállítási munkálatokkal kapcsolatban fedeztünk fel. Ennek fele a sekrestyéhez volt kapcsolva, gazdag hálóboltozatából csak csekély rész volt látható vastag mészréteg alatt; északi fele azonban teljesen ismeretlen volt, mert azt a sekrestye melletti alacsony boltozatos kamra teljesen eltakarta. Csak a műszaki felvételek derítették ki, hogy az alacsony kamra boltozata és az emeleti padló között valamilyen helyiségnek kell lennie, melyet azonban sehonnán sem lehetett megközelíteni. Falbontás útján hatoltunk be az alacsony kamra boltozata fölötti térbe s a legnagyobb ámulattal láttuk a majdnem sértetlen eredeti hálóboltozatot. A kamra boltozatát lebontva, falainak vakolatát eltávolítva, a pompás előcsarnok vastag falba befalazott nyolcszögletes kőoszlopát is csakhamar megleltük. A helyreállítási program megváltozott. S ma a szép csarnok szerkezetében megerősödve teljes eredetiségében látható. A csarnok eredetileg nyitott csarnok volt, úgy a szabadba, mint pedig a keresztfolyosó felé nagy csúcsíves nyílás közvetítette a közlekedést. Később azonban, midőn az óvár falát vitték el közvetlenül homlokzata előtt, a külső nagy nyílást vállmagasságáig befalazták s csak ívmezejét hagyták meg ablak gyanánt, a belső nagy csúcsíves nyílását pedig befalazták s mai berendezésének megfelelően meghagyták ajtóit a sekrestye és a portákszoba felé.

A csarnok csúcsíves nyílásai és a keresztfolyosó felé néző

csúcsíves ablaka Hunyadi János korára vallanak, két kapcsolt pálcaműves tagozattal és pártázattal díszített ablakának keletkezése a zárda főépítkezési idejére, Mátyás király uralkodásának végére esik. A terem oszlopa és gazdag hálóboltozata a XV. század



5. ábra. A fogadócsarnok belseje délkeletről.

Inneres der Empfangshalle von Südosten gesehen.

végére vagy a XVI. század elejére tehető. Hunyadi János idejében e csarnok vízszintes famennyezettel lehetett fődve.

Legérdekesebb a terem hálóboltozata, mely nagyjából két parallel dongaboltozatból van összetéve, melyek egyrészt a külső és keresztfolyosó felé eső falra támaszkodnak, másrészt pedig két

eliptikus, a már említett nyolcszögletes oszloppal tartott kőbolt-övre nehezednek. A külső kisebb feszítávolságú dongaboltozat finoman tagozott keskeny kőbordákkal hálószerűen van kiképezve s záradékaiban nyolc erőteljesen mintázott rozettával díszített zárókövet mutat (5. ábra.); a belső, a keresztfolyosó felé eső dongaboltozat szélesebb és csak hat üres címerpajzzsal ékesített zárókövet tüntet fel. A boltozatbordák mindenütt a falsíkból kiálló henger tagokra futnak rá; egyik-másik száruk szeszélyesen, többszörös hullámozó ugrással meghajlítva feszül a zárókőig.

Midőn a csarnokot zárt helyiséggé alakították át, ablakaira, beleértve a nagy csúcsíves nyílásból fejlesztett ablakát is, erős rácsokat helyeztek, melyeknek nyoma a kőkereteken még ma is meglátszik.

Az előcsarnokból ajtó nyílt a szomszédos sekrestyehelyiségbe, melynek csak külső ablaka és kőbordás keresztboltozata érdemel említést.

A keresztfolyosó felett két emeletsorban famennyezetes folyosók vonultak, melyeket apró négyszögletes kőkeretes ablakok világítottak.

A fennmaradt építészeti részletek közül külön említendő a második emeleti utcára néző nagy ablak, mely hajdan a háló cellák közti hosszú folyosó világítására szolgálhatott s pompás halhólyagos kőrácsozataival a refektórium ablakok kiképzésére biztos útmutatást nyújtott.

Az emeleten lehettek elhelyezve a többi szerzetes-zárdák analógiája szerint a házfőnök helyiségei, a dormitoriumok, cellák, a belső szigorú klausura alatt álló konyha, téli refektórium, oratórium és parlatórium, melyekre azonban most részletesen nem térhetek ki.

A kolozsvári szentferencrendi zárda középkori építészetünk értékes gyöngye, régi kultúránk fontos dokumentuma.

Lux Kálmán.