

**A MAGYARORSZÁGI MUNKAPIAC
2011-2012-BEN**

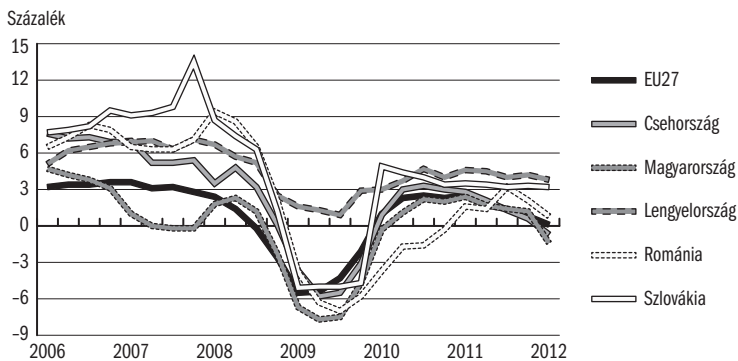
**CSERES-GERGELY ZSOMBOR
KÁTAY GÁBOR
SZÖRFI BÉLA**

A gazdasági környezet és a foglalkoztatottság alakulása
Munkakínálat
Munkakereslet
Munkanélküliség
A bérek alakulása
Hivatkozások

A GAZDASÁGI KÖRNYEZET ÉS A FOGLALKOZTATOTTSÁG ALAKULÁSA

A világgazdaságban 2011-ben folytatódott a 2009 közepén megindult gazdasági kilábalás. A kilátások fokozatosan javultak, és az európai gazdaságok többsége bővült (1. ábra). A válságra adott költségvetési reakciók, illetve a bankrendszernek nyújtott támogatások azonban számos európai országban az adósságállomány jelentős megrugrásához vezettek. A bankválság Európában fokozatosan adósságválsággá alakult át, amely elsősorban a perifériális euróövezeti tagállamokat (Portugália, Írország, Olaszország, Görögország és Spanyolország) érintette. Ennek hatására 2010 közepétől az európai országok többsége keresletszűkítő költségvetési politikát folytat, bár a kiinduló költségvetési pozíciók és a kiigazítások mértéke országonként eltérő. A költségvetési megszorítások aggregált keresletre gyakorolt hatása és az adósságválsággal kapcsolatos félelmek 2011 elejétől gyengítették a kilábalásba vetett bizalmat, és a gazdasági kilátások romlásához vezettek. 2011 második felében a nemzetközi konjunktúra jelentősen lassult, sőt 2012 elejére több gazdaság kibocsátása csökkent. Az euróövezetben az adósság fenntarthatóságával kapcsolatos bizonytalanság, a szigorú hitelezési feltételek és a már említett költségvetési kiigazítások hatására a gazdasági növekedés 2012 elejére megállt, az ipari termelés jelzőszámai pedig visszaesést vetítenek előre. Magyarország legnagyobb külkereskedelmi partnerének, Németországnak az euróövezet lassulása ellenére fennmaradhat magasabb növekedési üteme. A globális mérlegkiigazítással párhuzamosan azonban a növekedés bázisa az exportról a fogyasztásra toldható, ami kedvezőtlenül érintheti a közép-kelet-európai régió exportkeresletét (MNB, 2012a).

1. ábra: A GDP-növekedés alakulása a régióban, éves növekedési ütem (százalék)



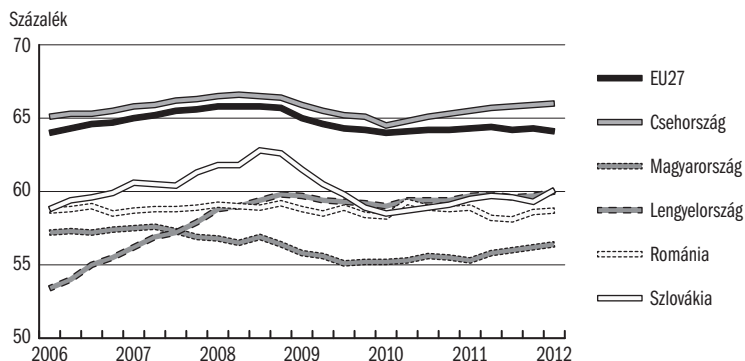
Forrás: Eurostat.

A régiós országok növekedése – párhuzamosan az európai külkereskedelmi partnereik gazdasági teljesítményével – 2011 első felében élénkült, azonban elmaradt a válság előtti ütemtől. A válság előtt jelentős eladósodottsággal jellemezhető Magyarország és Románia az adósságállomány jelentős leépítésére, erőteljesebb mérlegalkalmazkodásra kényszerült, így belső kereslete kisebb és vele együtt gazdasági növekedése lassabb volt, mint a többi régiós országé. Csehország növekedési üteme az elmúlt két évben csökkenő belső kereslete és költségvetési konszolidációja miatt fokozatosan lelassult, és 2012 elején a cseh gazdaság vissza is esett. A legkevésbé nyitott, így a külső kereslet ingadozásaira kevésbé érzékeny Lengyelországban a háztartások alacsonyabb eladósodottsága következtében a belső kereslet is hozzájárul a növekedéshez. Bár a növekedés üteme továbbra is elmarad a válság előtti értékektől, Lengyelország a régió legdinamikusabb országa. Szlovákiában az autóiipari termelés szerkezete és mérete segítette a gyors kilábalást, továbbá az eurót 2007-ben bevezető országban devizaadósságból fakadó problémák sem jelentkeztek.

Magyarországon a válság kitörése rövid távon a külső piacra termelő szektorokat érintette érzékenyebben, azonban a 2009–2010 során élénkülő külső kereslet következtében ugyanezen ágazatok kilábalása gyorsabban kezdődött meg. A korábban magas adósságot felhalmozó háztartások fogyasztása és beruházásai tartósan visszaesett. A vállalati alkalmazkodás során egyre alacsonyabbá váló reálbérek és a növekvő munkanélküliség csökkentette a rendelkezésre álló jövedelmet. A válság előttinél gyengébb forintárfolyam eközben a devizában eladósodott háztartások törlesztőrészeit is növelte. Mindezek hatására a belső kereslet tartósan visszaesett, a fogyasztás még 2012 elején is csak stagnált, a beruházások pedig továbbra is csökkennek. A hazai piacra termelő vállalatok kibocsátása így még 2012-ben is elmarad a válság előtti trendjétől.

A munkakereslet lényegében mindenhol visszafogottan alakul. A válság alatt kisebb-nagyobb mértékben minden országban jellemző volt a munkaerő-tartalékolás gyakorlata: a vállalatok kevesebb munkavállalót bocsátottak el annál, mint amennyi a kibocsátás visszaeséséből következne, és igyekeztek a képzettebb és termelékenyebb dolgozóikat megtartani. Számos esetben ezt célzott kormányzati programok is segítették: a vállalatok támogatást vehettek igénybe, amennyiben vállalták, hogy dolgozóikat megtartják. A válságból való kilábalás megindulásakor a munkaerőt tartalékoló vállalatok munkakereslete kevésbé bővül, miközben a megtartott munkaerő számára intenzívebb munkát szabnak meg. Ezzel összefüggésben a foglalkoztatási ráta az Európai Unióban, illetve azon belül a közép-kelet-európai régióban is elmarad a válság előtti szintjétől. Kivétel egyedül Lengyelország, ahol a gazdaság nem esett vissza, és jelenleg is viszonylag dinamikusan bővül. Magyarországon a foglalkoztatási ráta annak ellenére sem éri el a 2005–2006 körüli szintet, hogy a válság kitörésével párhuzamosan egyre intenzívebbé váló közmunkaprogramok jelentős mértékben ellensúlyozták a versenyszféra létszámának csökkenését (2. ábra).

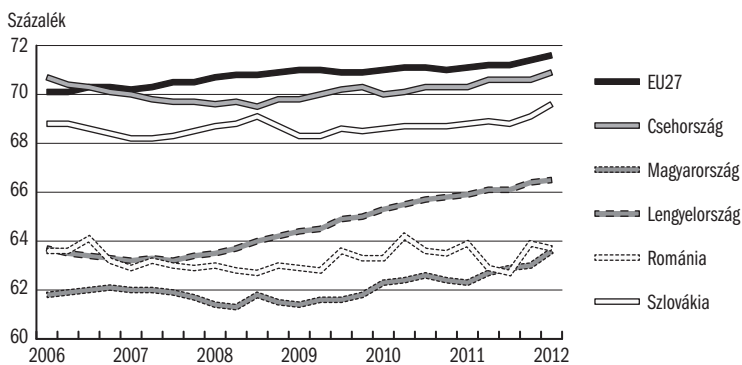
2. ábra: A foglalkoztatási ráta alakulása a régióban (15–64 éves korosztály, százalék)



Forrás: Eurostat.

A munkakínálatot válságok esetében két ellentétes, ciklikus hatás befolyásolhatja. Egyrészt, tartósan alacsony munkakereslet mellett az állásvesztők egy idő után feladhatják az álláskeresést, és kivonulhatnak a munkapiacról, ami az aktivitási rátát csökkenti. Másrészt viszont, az állásvesztőkkel egy háztartásban élő, korábban inaktívak visszatérhetnek a munkapiacra, hogy a háztartás kieső jövedelmét pótolják. Magyarországon és Lengyelországban az utóbbi években strukturális intézkedések növelték jelentősen az aktivitási rátát: mindkét országban szigorították a korengedményes nyugdíjba vonulást, Magyarország ezenfelül a rokkantnyugdíjassá nyilvánítást is szigorúbb feltételekhez kötötte, valamint felülvizsgálja a korábbi rokkantnyugdíjasok státusát is. Lengyelországban e mellett a nyolcvanas évek baby boomjának következményeként most kerülnek ki a munkapiacra az akkor születettek (OECD, 2012).

3. ábra: Az aktivitási ráta alakulása a régióban (15–64 éves korosztály, százalék)



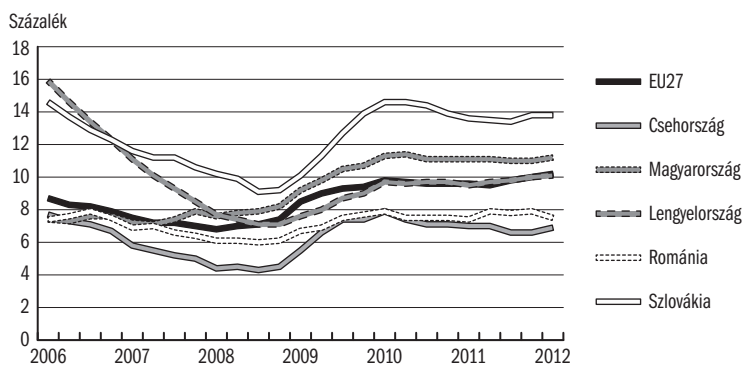
Forrás: Eurostat.

A nagy, illetve növekvő munkakínálat, valamint a gyenge munkakereslet eredményeként a munkanélküliségi ráta egész Európában magas szintre emelkedett, és sok országban a gazdasági kilábalás elindulása után is tovább növekedett. A magas

munkanélküliség különösen szembeötlő a legsúlyosabb adósságproblémával küzdő dél-európai országokban, de a régió országaiban is közelíti a rendszerváltozás utáni szinteket. Problémát jelent az is, hogy a válság elhúzódása a munkakereslet tartósabb visszaeséséhez vezet, így a munkanélküliek állástalálási esélyei alacsonyak maradnak. Ennek következményeként a tartós munkanélküliek (több mint egy éve álláskeresők) száma is megnő. A hosszú ideje állástalanok esetében pedig fennáll a veszélye annak, hogy elveszítik korábban megszerzett készségeiket és képességeiket, és a válság elmúltával sem lesznek képesek állást találni. Mindez a munkanélküliségi ráta egyensúlyi szintjét is növelheti (lásd például *Ball*, 2009).

A régió országaitól jelentősen különbözik Magyarország munkapiaca a tekintetben, hogy az utóbbi években egyszerre érvényesül jelentős pozitív munkakínálati és negatív munkakeresleti sokk. A munkakínálatot elsősorban a rokkantnyugdíjazás feltételeinek szigorítása növelte az elmúlt öt évben, így az aktivitási ráta 2012 elejére a rendszerváltozás óta nem tapasztalt szintre emelkedett. A kétezres évek gazdaságszerkezeti átalakulása (textil- és építőipar hanyatlása, gépipar fellendülése) és a válság kitörése óta különösen gyenge növekedési környezet azonban először a munkakeresletet eltolódását, majd csökkenését okozta. Ennek következtében a munkanélküliségi ráta a kétezres évek közepe óta folyamatosan emelkedett (*4. ábra*). A munkanélküliség problémáját a válság még tovább mélyítette, ezáltal az első helyezett Szlovákiát 2009 óta – az intenzív közmunkás-foglalkoztatás ellenére – Magyarország követi a munkanélküliségi ráta szerinti rangsorban.

4. ábra: A munkanélküliségi ráta alakulása a régióban
(15–64 éves korosztály, százalék)



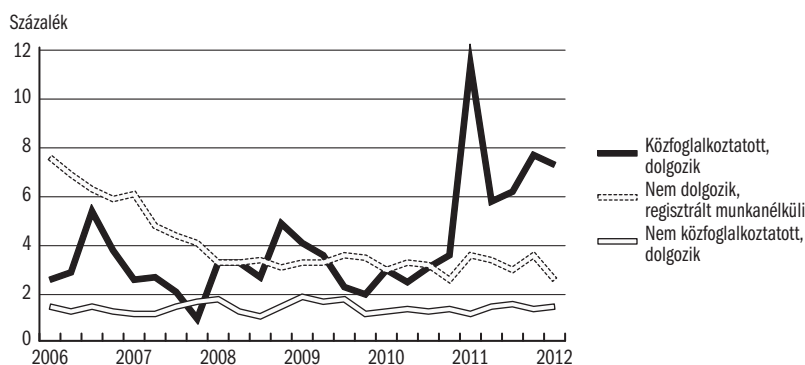
Forrás: Eurostat.

A következő alfejezetekben a munkakínálat és kereslet sokkjait ismertetjük, kiegészítve a bérezésben tapasztalt folyamatokkal.

MUNKAKÍNÁLAT

Az elmúlt években az aktivitási ráta bővülése új lendületet kapott. 2012 elejére a 15–64 éves korosztály aktivitási rátája megközelítette a 64 százalékot, amire utoljára 1993 elején volt példa. Az aktivitás változásának *Kátay–Nobilis* (2009) módszerével való felbontásával kimutatható, hogy 2009-től az aktivitást döntően a szociális transferek szigorítása és az aktív népesség összetételében bekövetkező változás növelte. A reziduális hatás – amely leginkább az aktivitás gazdasági ciklusokra reagáló komponenseit tartalmazza – a válság kitörésekor csökkentette az aktivitást. A különböző csoportok közötti áramlások szerint nem annyira a reményvesztett munkanélküliek váltak inaktívvá, sokkal inkább közvetlenül a foglalkoztatásból inaktivitásba áramlás erősödött fel (5. ábra). A támogatott foglalkoztatásból inaktivitásba áramlás 2011. évi megugrása inkább a közmunka-programok átalakításának következménye lehet. A 2011. évi rövid távú közmunkaprogramokból ideiglenesen kikerülő közfoglalkoztatott ugyanis valószínűleg nem dolgozott, és nem is keresett aktívan munkát addig, amíg a programba való újbóli bekerülésre várt, így a KSH munkaerő-felmérésének módszertana szerint inaktívnak számíthatott (6. ábra).

5. ábra: Beáramlási ráta az inaktivitásba



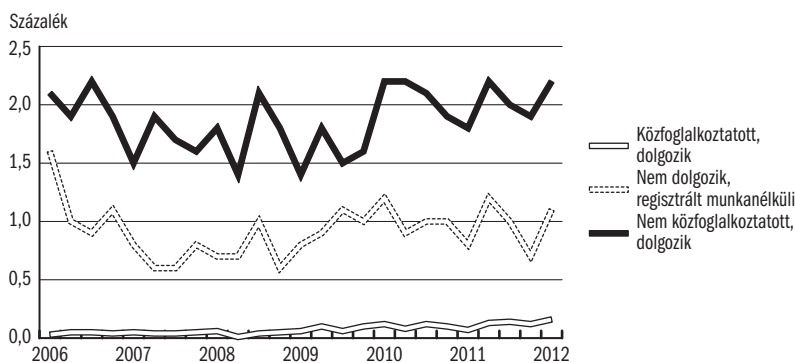
Megjegyzés: A közfoglalkoztatottak tartalmaznak minden támogatott közszférában dolgozót, nem csak a közmunkásokat.

Forrás: Saját számítások a KSH munkaerő-felmérése alapján.

Az elmúlt években a demográfiai folyamatok is csökkentették aktivitást: a Rátó-gyerekek ugyanis fokozatosan eléri a nyugdíjas kort, és munkapiacról történő kivonulásuk már elkezdődhetett. Rövid távon nagyjából kiegyenlíti egymást a tanulmányok folytatásának és az iskolázottság növekedésének hatása. A kétezres évektől egyre többen folytatnak hosszabb tanulmányokat, ami átmenetileg csökkenti az aktivitást. A tanulmányok befejezése után azonban a jobban iskolázottak aktivitása hosszú távon magasabb marad. Érdeemes megjegyezni, hogy az aktivitás változását az átlagos iskolázottsági szint változása véges időhorizonton

növeli. *Hermann–Varga* (2012) szerint az átlagos iskolázottsági szint növekedése az utóbbi két évben lelassult, és előrejelzésük szerint az évtized végéig a korábbi évekenél lassabb ütemben folytatódik, így valószínűleg egyre kisebb mértékben járul hozzá az aktivitás bővüléséhez. Az aktivitási ráta szintjét azonban a kedvezőbb átlagos iskolázottság tartósan emeli meg.

6. ábra: Kiáramlási ráta az inaktivitásból

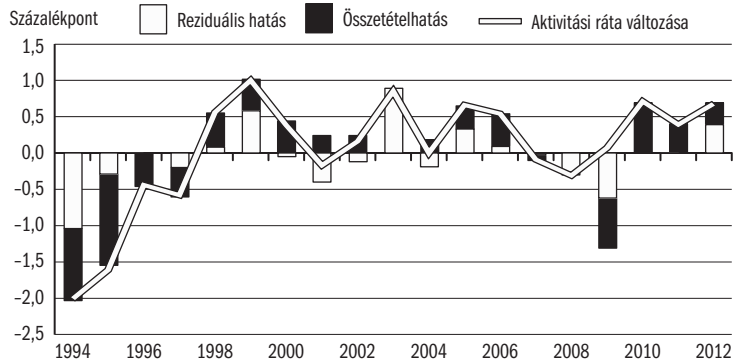


Forrás: Saját számítások a KSH munkaerő-felmérése alapján.

A kétezres évek elejétől a szociális juttatások folyamatos szigorítása pozitívan hat az aktivitásra, a folyamat 2008-tól ráadásul jelentősen felgyorsult. Ennek oka a nyugdíjkorhatár emelése mellett a rokkantnyugdíjra való jogosultság feltételeinek szigorodása. Az áramlási adatok szerint az aktivitás növekedése abból adódik, hogy míg 2006-ban a munkanélküliek 6–7 százaléka vált inaktívvá, ez az arány 2008 végére 3 százalékra csökkent. Az inaktivitásból való kiáramlás a kormányzat szándékai ellenére egyelőre nem változott érdemben – a rokkantnyugdíjazás feltételeinek szigorítása csak az inaktivitásba való beáramlást lassította. Figyelemre méltó, hogy 2011-ben a közmunkaprogramok rövid távú és részmunkaidőssé alakulásával a közmunkások egy jelentős része vált inaktívvá. Ennek azonban a KSH munkaerő-felméréseinek (MEF) módszertanából adódóan az is lehet az oka, hogy a közmunkások tudhatták, hamarosan visszakerülnek a programba, ebből adódóan a köztes időszakban sem nem dolgoztak, sem nem kerestek aktívan munkát. A 7–9. ábra az aktivitás változásának felbontását mutatja be.

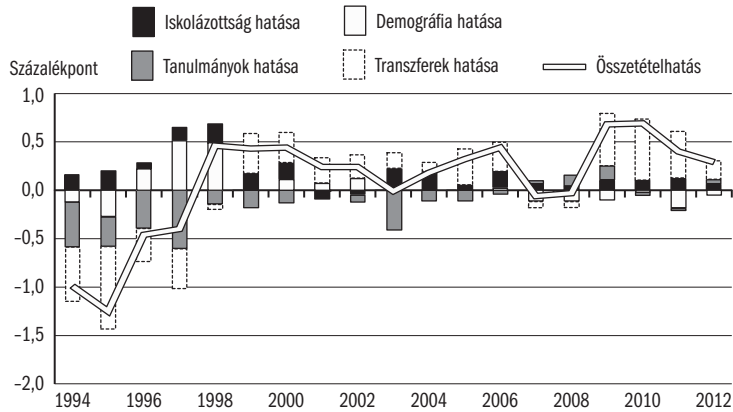
Az aktivitási ráta alakulása meglehetősen eltérő képet mutat az egyes régiókban (10. ábra). A 15–64 évesek körében legnagyobb, a 65–66 százalékos aktivitású Közép-Magyarországon és Dél-Dunántúlon az utóbbi években nem bővült az aktivitás. Az aggregált aktivitásbővülést inkább a kedvezőtlenebb helyzetben lévő régiók bővülő munkakínálatának a következménye. 2011-ben a dél-dunántúli régióban számottevően nőtt az inaktívok száma, ami összefüggésben állhat a közmunkaprogramok átalakításával. A legtöbb közmunkás ugyanis ebben a régióban dolgozott 2010-ben, és az áramlási adatok 2011 elején jelentősebb kiáramlást jeleznek a közmunkából az inaktívok közé.

7. ábra: Az aktivitási ráta változásának komponensekre bontása



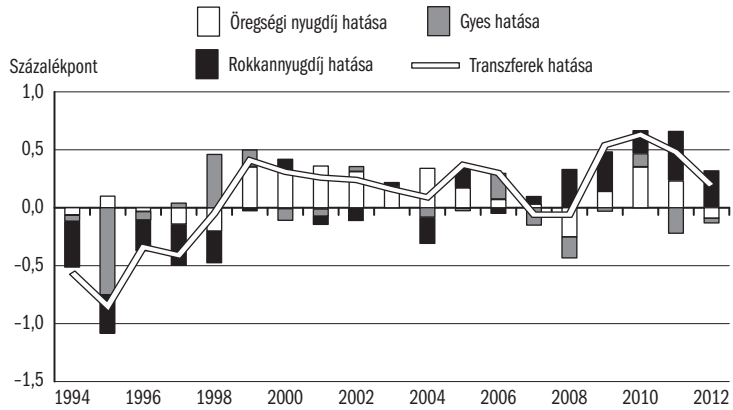
Forrás: Saját számítások a KSH munkaerő-felmérése alapján.

8. ábra: Az összetételhatás tovább-bontása



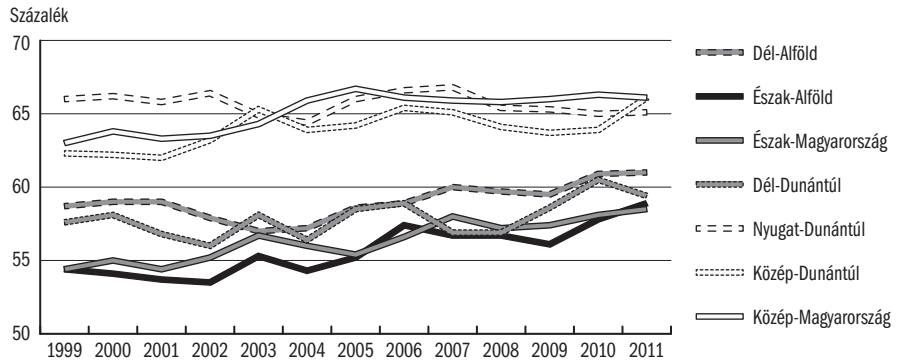
Forrás: Saját számítások a KSH munkaerő-felmérése alapján.

9. ábra: A transzferhatás tovább-bontása



Forrás: Saját számítások a KSH munkaerő-felmérése alapján.

10. ábra: Az aktivitási ráta alakulása Magyarország régióiban (15–64 éves korosztály, százalék)



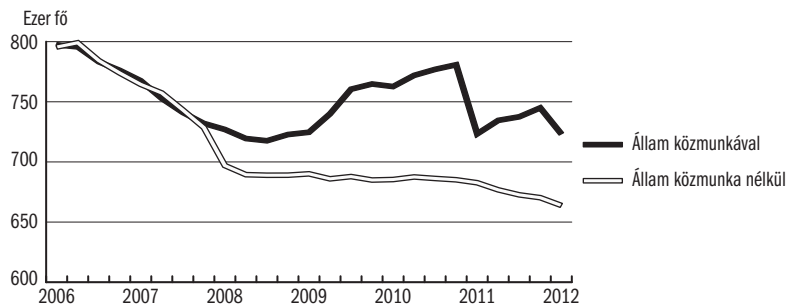
Forrás: KSH munkaerő-felmérése, MNB.

MUNKAKERESLET

Magyarországon a foglalkoztatás csökkenése már jóval a válság kitörése előtt, 2007 elején elkezdődött. Ezzel együtt a válság mélypontján, 2009 közepére a kibocsátás nagyobb mértékben esett vissza, mint a foglalkoztatottak száma, az úgynevezett munkaerő-tartalékolás során ugyanis a vállalatok igyekeztek megtartani képzettebb és magasabb termelékenységű dolgozóikat. Ennek oka lehetett, hogy a vállalatok a kereslet visszaesését csak átmenetinek gondolták, és felvétellel és elbocsátás költségeit, különösen a munkapiacra nehezebben megtalálható képzett dolgozók esetében, igyekeztek megtakarítani. A munkaerő megtartását, részmunkaidős foglalkoztatást, illetve a termelésből kieső napokon képzés nyújtását 2009-ben állami támogatások is segítették.

A közsféra munkakeresletét két tényező befolyásolta. A korábban felhalmozott államadósság csökkentésére és a költségvetési hiánycélok betartására vonatkozó szándék a közsféra létszámának ésszerű kialakítását tette szükségessé (11. ábra). Ennek hatására a közalkalmazottak és köztisztviselők száma a válság kitörése óta folyamatosan csökken.

11. ábra: Foglalkoztatás a közsférában (ezer fő)



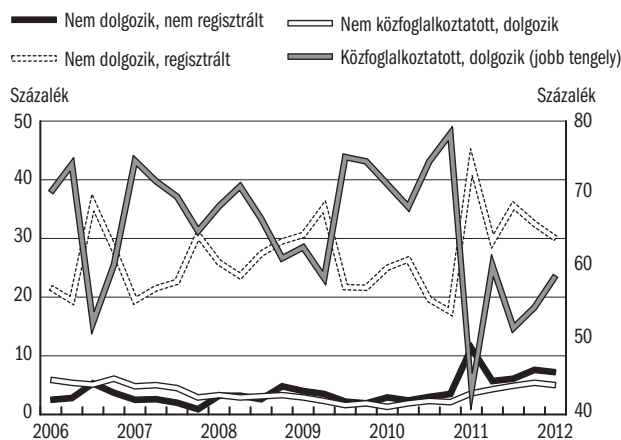
Forrás: KSH intézményi statisztika.

Ezzel párhuzamosan egyre nagyobb hangsúlyt kap a közfoglalkoztatás. A 2009-ben indított *Út a munkához* programot 2011-ben felváltó közmunkaprogram egységesítette a közfoglalkoztatás korábbi három formáját. Az új program rövid, jellemzően 2–4 hónapra kínált munkalehetőséget, többnyire részmunkaidőben. A programokhoz kapcsolódó lényeges változtatás volt a támogatási rendszer átalakítása. Az átalakított közmunkaprogram által érintettek száma az év során meghaladta a 300 ezer főt, egyszerre egy időben nagyjából 70–80 ezer fő körül tetőzött a közmunkások száma.

2012-ben a programok ismét változtak. A hangsúly a részmunkaidős foglalkoztatásról ismét a teljes munkaidősre tevődött, és átlagosan nyolc hónapra emelkedett a foglalkoztatás időtartama. A kormányzat 2012-ben mintegy 200 ezer érintettel számol, miközben az egy időben foglalkoztatottak száma már az év közepén meghaladta a 100 ezer főt.

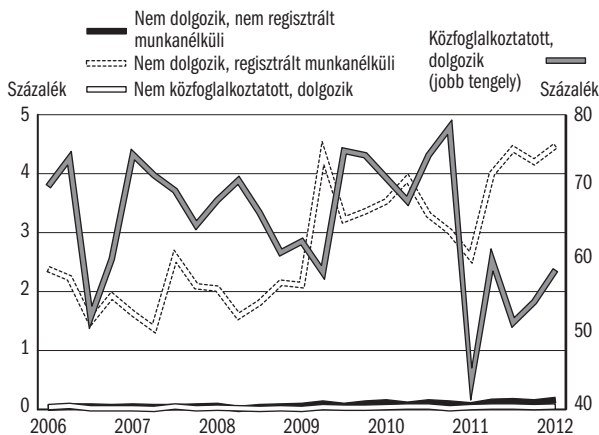
A KSH munkaerő-felméréseinek áramlási adatai szerint jelentős a tartósan közfoglalkoztatottak száma. A közmunkából kilépők többnyire ismét közfoglalkoztatotti vagy munkanélküli-státusba kerülnek, bár 2011-től növekedett a munkapiacról – feltételezhetően csak ideiglenesen, az újból közmunkába kerülés idejéig – kivonulók aránya is. Kedvezőnek tekinthető ugyanakkor, hogy a közmunkások mintegy 5 százaléka a gyenge munkakereslet ellenére el tud helyezkedni nem közmunkás foglalkoztatásba. Ez az arány nagyjából a kétezres évek elején megfigyelthez hasonló, azonban a jelenlegi programok mellett jóval többeket érint. A munkakereslet élénkülésével az elhelyezkedési arány javulása valószínűsíthető, a közmunkaprogramok szerepe tehát nem elhanyagolható (12–13. ábra).

12. ábra: Kiáramlási ráta a közfoglalkoztatásból



Forrás: KSH munkaerő-felmérése, saját számítások.

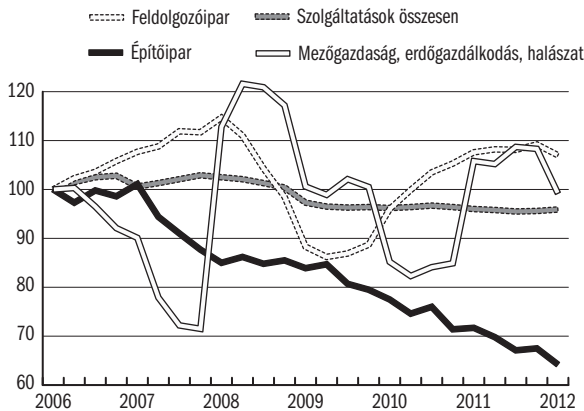
13. ábra: Beáramlási ráta a közfoglalkoztatásba



Forrás: KSH munkaerő-felmérése, saját számítások.

A versenyszféra munkakeresletének alakulására a konjunktúrához hasonló kettősség jellemző. A válságból való kilábalással párhuzamosan a külső kereslet élénkülése által kedvezően érintett feldolgozóipari vállalatok kezdtek bővítésbe. Ehhez hozzájárult néhány egyedi, elsősorban autóiipari nagyberuházás is (Mercedes gyár létesítése, Audi és Opel, illetve Hankook bővítése), ami a beszállítói hálózaton keresztül a kisebb feldolgozóipari vállalatok munkakeresletét is élénkíthette. A belső kereslettel szorosabb kapcsolatban lévő piaci szolgáltatások létszáma inkább stagnál, bővülést elsősorban a kisebb vállalkozások esetében a szálláshely-szolgáltatásban, illetve a szállítmányozás, raktározás ágazatban figyelhetünk meg. Az építőipar leépülése gyakorlatilag folyamatos, aminek hatására a szektorban foglalkoztatottak száma jelentősen csökkent. A mezőgazdaságban foglalkoztatottak száma viszont folyamatosan bővül, sőt arányuk a versenyszféra létszámában úgy tűnik, trendszerűen megfordult (15. ábra).

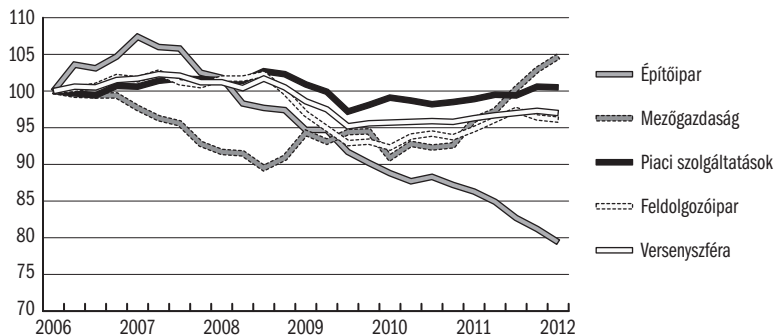
14. ábra: Egyes ágazatok hozzáadott értékének alakulása (2006. I. né. = 100)



Forrás: KSH.

Az intézményi statisztika szerint 2012 elején meredeken, mintegy 30 ezer fővel csökkent a versenyszféra létszáma (15. ábra). Az *MNB* (2012a) elemzésében rámutatott, hogy a létszámcsökkenés az 50 főnél kevesebb alkalmazottat foglalkoztató vállalatoknál jelentkezett, az 50 fő feletti vállalatok létszáma csak mérsékelten csökkent. De aggregált adatokat vizsgálva, a létszámcsökkenés függetlennek tűnik az év eleji béremelések nagyságától, vagyis valószínűleg nem közvetlenül a minimálbér kötelező emelése vezetett azonnali elbocsátásokhoz. Az *MNB* (2012a) elemzése rámutat, hogy a KSH *intézményi statisztikája* 5 és 49 fő közötti vállalati mintájának szokásos év eleji változása állhat a kimutatott nagymértékű létszámcsökkenés mögött. Ez nem azt jelenti, hogy a változás nem valós folyamatokat tükröz, hanem azt, hogy a versenyszféra kisebb vállalatai körében már 2011-ben is mérséklődhetett a foglalkoztatottak száma, a statisztika sajátosságai miatt ez a csökkenés azonban egyszerre jelentkezett. A *KSH munkaerő-felmérésének adatai* némileg más képet mutatnak. A nemzetgazdaság létszáma a válság 2009. évi mélypontja óta folyamatosan emelkedett 2011-ben is, amiben a munkaerő-felmérés szerint nemcsak a közmunkaprogramoknak, de a versenyszféra létszám-bővülésének is szerepe van. A két statisztika közötti eltéréseket magyarázhatja, hogy a KSH adataiban szerepelnek az 5 fő alatti vállalkozások, illetve egyéni vállalkozók, valamint a szürke- vagy feketegazdaságban foglalkoztatottak is. Ezenkívül a munkaerő-felmérés létszámfolyamatai jellemzően késve követik mind a konjunktúra, mind az intézményi statisztika létszám alakulását, így elképzelhető, hogy a 2011-ben látott bővülés még a 2009–2010 közötti kilábalás következménye, és még nem tükrözi a 2011 második felétől romló konjunktúrakilátásokat (*MNB*, 2012b).

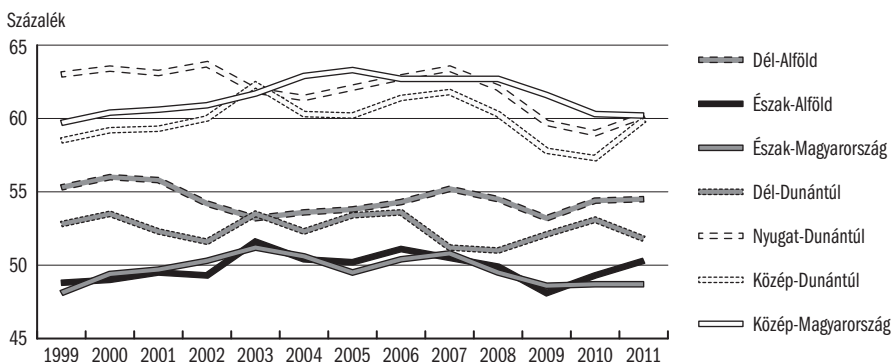
15. ábra: A foglalkoztatás alakulása a versenyszférában (2006. I. né. = 100)



Forrás: KSH intézményi statisztikája.

A válság következtében visszaeső munkakereslet minden régiót egyformán érintett (16. ábra). A foglalkoztatási ráta azonban az elmúlt években összességében a fejlettebb régiókban mutatott nagyobb csökkenést. A kevésbé fejlett és alacsonyabb foglalkoztatási aránnyal jellemezhető régiókban koncentrálódó közfoglalkoztatás e térségekben hozzájárult a viszonylag kedvezőbb foglalkoztatási tendenciákhoz.

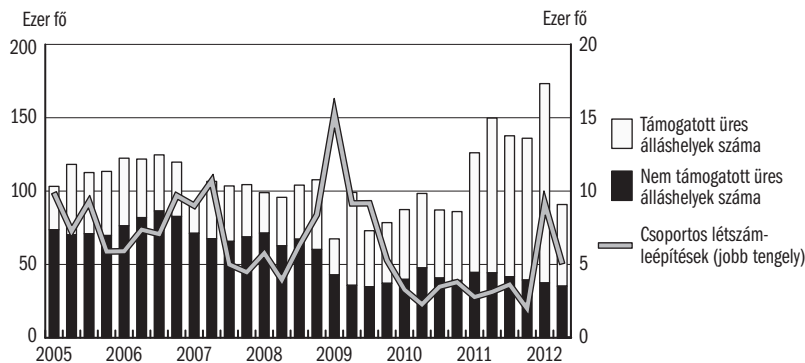
16. ábra: Foglalkoztatási ráta Magyarország régióiban (százalék)



Forrás: KSH munkaerő-felmérése.

A csoportos létszámleépítések nagysága 2010 elejétől visszaállt a válság előtti szintre. 2011 végén, 2012 elején azonban több nagyvállalat csődje, illetve termelési kapacitásaik leépítése (Malév, Budapest Airport, Nokia) ismét jelentős csoportos leépítésekhez vezetett. A nem támogatott üres álláshelyek száma 2010-ben is emelkedett valamelyest, 2011 közepétől azonban a konjunktúrakilátások fokozatos romlásával párhuzamosan a vállalatok munkakereslete ismét csökkenni kezdett (17. ábra). Az újonnan kiírt üres álláshelyek száma 2012 elejére a válság mélypontján tapasztalt értékekre esett vissza. A munkanélküliek száma azonban a közmunkaprogramok ellenére sem csökkent érdemben ebben az időszakban. A két folyamat eredményeként az új üres álláshelyek és a munkanélküliek száma közötti kapcsolatot mutató Beveridge-görbe az elmúlt másfél évben inkább az origó felé tolódott (18. ábra).

17. ábra: A csoportos létszámleépítések és az üres álláshelyek számának alakulása

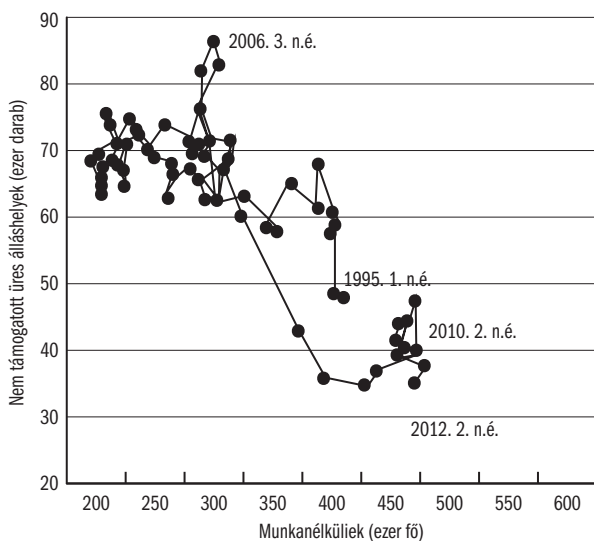


Forrás: Nemzeti Foglalkoztatási Szolgálat, MNB.

A munkapiaci irodalom szerint negatív termelékenységi sokkok esetén a Beveridge-görbe kezdetben az origó felé tolódik el (már nem írnak ki új álláshelyeket, és a munkanélküliek száma még nem csökken), majd a görbén mozgunk lefelé

(az új álláshelyek száma csökken, és a munkanélküliek száma is növekszik, lásd a 2008–2009 közötti időszakot). Pozitív termelékenységi sokkok esetén ennek fordítottja történik (lásd 2009–2010 első felét). A görbe eltolódása azonban jelezhet kedvezőtlen strukturális folyamatokat is, ha az üres álláshelyek száma, ezzel párhuzamosan a munkakereslet tartósan lecsökken, de a munkanélküliek száma tartósan magas. Hogy a 2011–2012 közötti folyamatok ciklikus vagy strukturális eredetűek, egyelőre nem lehet biztosan megmondani, mindenestre a Beveridge-görbe kedvezőtlen változásokat jelez (lásd például *Mortensen–Pissarides, 1994* és *Shimer, 2000*).

18. ábra: A Beveridge-görbe alakulása



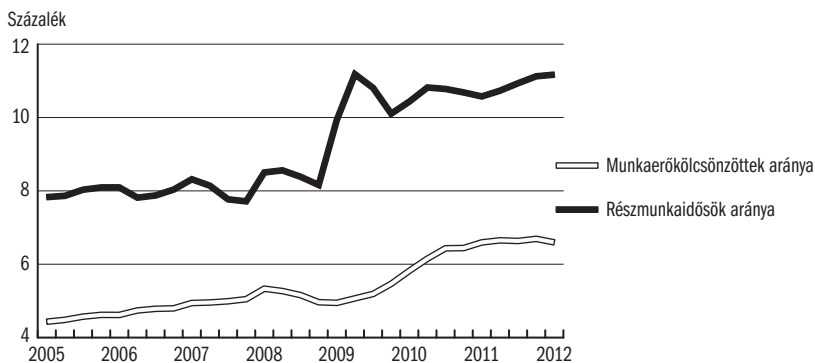
Forrás: Nemzeti Foglalkoztatási Szolgálat, MNB.

A nem támogatott üres álláshelyek számának folyamatos mérséklődése mellett több tényező is arra utal, hogy az aggregált munkakereslet nem csak ciklikus okokból alacsony, hanem tartósan esett vissza. Az építőipar leépülése évek óta tartó folyamat, amelyben egyelőre nem látszik fordulat (lásd a 14. ábrát). A vállalati beruházási ráta rendkívül alacsony, azaz nem épülnek ki jövőbeli termelési kapacitások. Több átlagos méretű vállalat szűnik meg, mint amennyi létrejön. A munkakereslet tartós visszaesése a munkakínálat trendszerű bővülése mellett azzal jár, hogy a munkanélküliségi ráta huzamosabb ideig magas maradhat és azt mérsékelni csak a közmunkaprogramok képesek (MNB, 2012b).

A válság kitörésével felerősödött az atipikus foglalkoztatási formák terjedése. A részmunkaidős foglalkoztatás terjedése először a feldolgozóiparban gyorsult fel, majd a szolgáltatászektorban is dinamikusan növekedett. Az intézményi statisztika adatai szerint az öt fő feletti vállalatoknál a részmunkaidős foglalkoztatás aránya a válság előtti 8 százalékról 2012 elejére 11 százalék fölé emelkedett (19. ábra).

Egyre népszerűbbé vált a munkaerő-kölcsönzés is, az öt fő feletti cégeknél 2011-ben 7 százalék körülire nőtt a kölcsönzött munkavállalók aránya. Az Nemzeti Foglalkoztatási Szolgálat 2012-es kiadványa szerint a munkaerő-kölcsönzőkkel több mint hétezer foglalkoztató szerződött, amelyből 3900 a feldolgozóiparból került ki. Egy foglalkoztató átlagosan mintegy 16 dolgozót kölcsönzött, a kölcsönzés intenzitása a legmagasabb a keleti országrészben volt, Szabolcs-Szatmár-Bereg megyében elérte a 143 fő/foglalkoztatót is. 2011-ben összesen 111 ezer munkavállalónak volt munkajogi kapcsolata a munkaerő-kölcsönzőkkel, egyszerre egy időben azonban csak nagyjából minden harmadik munkavállalót kölcsönözték ki. A munkavállalók nagyjából kétharmadát a feldolgozóiparba kölcsönözték ki, a szolgáltatások közül az információ, kommunikáció és az adminisztratív szolgáltatások volt jelentősebb, 5,8 és 4,9 százalékkal (NSZF, 2012b).

19. ábra: A részmunkaidősek és a kölcsönzött munkaerő a teljes munkaidős foglalkoztatottak arányában



Forrás: KSH intézményi statisztika.

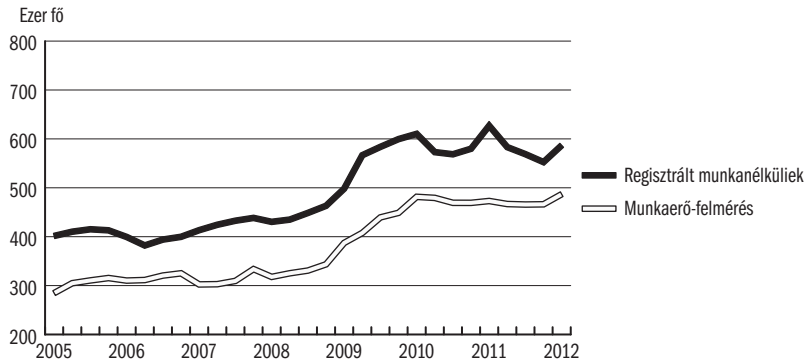
2011-től a munkaerő-kölcsönzőknek lehetőségük van magánvállalkozások számára közfoglalkoztatottak kölcsönzésére is. A lehetőséget egyelőre azonban még nem használták ki: összesen öt kölcsönzőcég szerzett erre jogosultságot, de egy sem kölcsönzött ki ténylegesen közmunkást (NFSZ, 2012b).

MUNKANÉLKÜLISÉG

Az elmúlt években növekvő munkakínálat és a válság hatására visszaeső munkaerőkereslet eredményeként 2008–2009-ben az ILO definíciója szerinti munkanélküliségi ráta gyorsan emelkedett 11 százalékra, és azóta sem tudott mérséklődni (20. ábra). Mivel az aktivitás bővítését célzó kormányzati intézkedések hatására egyre kevesebb munkanélküli hagyja el a munkapiacot, a közmunkaprogramok csak a munkanélküliségi ráta emelkedését segítenek megakadályozni, de csökkenteni azt nem képesek.

A regisztrált munkanélküliek száma a KSH munkaerő-felméréséhez hasonlóan növekedett, de annál volatilisabb képet mutatott. A közmunkaprogramok évenkénti átalakulása következtében ugyanis az elmúlt évek első hónapjaiban a közfoglalkoztatás minimálisra csökkent, ezzel párhuzamosan a korábbi közmunkások ismét regisztráltak a munkaügyi kirendeltségeken, ami a regisztrált munkanélküliek számának megugrásához vezetett. Ahogy a közmunkaprogramok az év közepére felfutottak, a regisztrált munkanélküliek száma is csökkent.

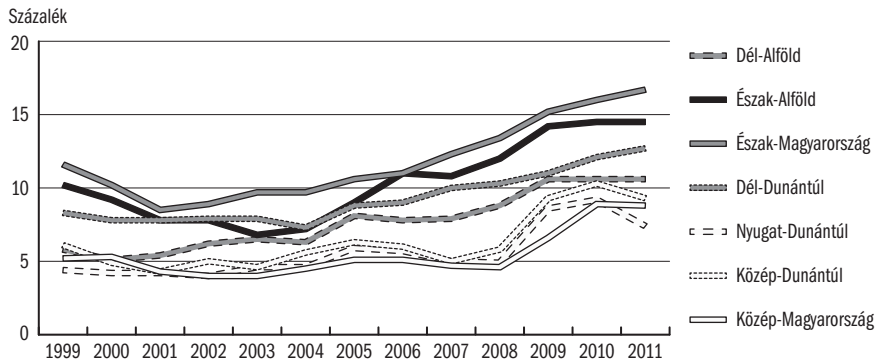
20. ábra: Regisztrált és ILO-munkanélküliek száma



Forrás: NFSZ, KSH munkaerő-felmérés.

A munkanélküliségi ráta emelkedése minden régióban megfigyelhető volt, azonban érdemi eltérések mutatkoztak meg az egyes régiók között (21. ábra). A válság előtt a legalacsonyabb (4–5 százalékos) munkanélküliséggel jellemezhető Közép-Magyarországon a ráta hirtelen megugrott 2009-ben, és azóta 6–7 százalék között ragadt. A központi régióban a gazdaság élénkülése ellenére nem csökkenő munkanélküliség elsősorban arra vezethető vissza, hogy a közszférában dolgozók (nem közmunkások) száma a fővárosban a legjelentősebb, így az állami szféra létszámának csökkentése ezt a régiót érintette legérzékenyebben.

21. ábra: Munkanélküliségi ráta Magyarország régióiban

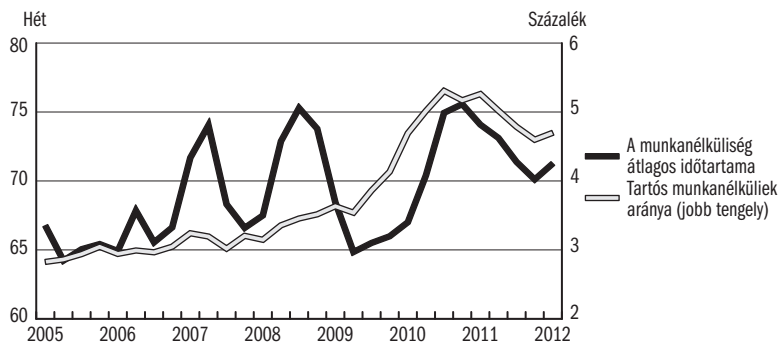


Forrás: KSH munkaerő-felmérése.

Nyugat- és Közép-Dunántúlon – az autó-, illetve feldolgozóipar területi koncentrátságának következtében – a 2008. évi 6–7 százalékról gyorsan 10 százalék közelébe emelkedett a munkanélküliek aránya, az ipar viszonylag gyors talpra állásával párhuzamosan azóta azonban 2011-ben már csökkent a munkanélküliség. A dél-alföldi, dél-dunántúli, illetve a legmagasabb munkanélküliségű észak-alföldi és észak-magyarországi régióban a munkanélküliségi ráta trendszerű emelkedése már a kétezres évek közepén megkezdődött, a válság kitörése erre csak ráerősített. 2010-től a közmunkaprogramok elsősorban ezekben a régiókban koncentráálódtak, a nagyobb aktivitás mellett azonban a munkanélküliségi ráta nem tudott csökkenni, sőt Észak-Magyarországon és a Dél-Dunántúlon tovább növekedett.

Mivel a munkakereslet tartósan visszaesett, a hosszú távú munkanélküliségi ráta is fokozatosan emelkedett. 2011-ben a közmunkaprogramok jellegeből fakadóan a tartós munkanélküliek száma mérséklődött, mivel a rövid távú programokba belépők nagyrészt közülük kerültek ki. 2012-ben azonban a programok újabb átalakítása révén a közmunkában érintettek száma nagyjából százezerrel kevesebb, a közmunka lehetőségétől elesőknek pedig továbbra is csak csekély esélyük van a versenyszférában elhelyezkedni. Ennek hatására a hosszú távú munkanélküliségi ráta az idei év elejétől ismét növekedni kezdett. A munkanélküliség átlagos időtartama már a válság kitörése előtt növekvő tendenciát mutatott, a válság hatására azonban átmenetileg az átlagos időtartam lecsökkent, mivel a friss állásvesztők áramlottak be a munkanélküliségbe. 2011-re az időtartam ismét jelentősen hosszabb lett, jelezve hogy a válság során állásukat veszítők huzamosabb ideje nem tudnak elhelyezkedni. 2011-ben az átlagos időtartam csökkenése szintén a rövid távú, de sok munkanélkülit megmozgató közmunkaprogramokra vezethető vissza (22. ábra).

22. ábra: A hosszú távú munkanélküliségi ráta és a munkanélküliség átlagos időtartama



Forrás: KSH munkaerő-felmérése.

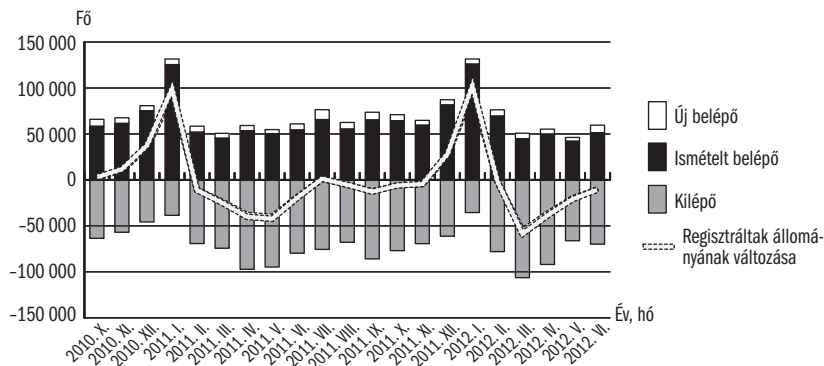
2011 egyik legfontosabb munkapiaci változása a munkanélküli-ellátások változása volt, aminek a munkanélküliekre gyakorolt hatásáról ma még keveset

tudunk. 2011 szeptemberére előtt a regisztrált munkanélküliek 270 napig voltak jogosultak álláskeresési járadékra, majd 90 napig (50 évet betöltöttek esetében 180 napig) álláskeresési segélyre, ezután kezdődött a szociális típusú ellátás és a közfoglalkoztatás jelenlegi formája. Azóta az álláskeresési járadék a regisztráció utáni három hónapban jár csak, a munkanélküli-segély pedig csak a nyugdíjkorhatárnál legfeljebb öt évvel fiatalabbak számára elérhető. Ez után kezdődik az a szakasz, amiben közfoglalkoztatásban vagy aktív munkaerő-piaci programokban kell részt venni ahhoz, hogy az érintettek a későbbiekben ne veszítsék el jogosultságukat a pénzbeli ellátásra. A változások tehát nemcsak az ellátott időszak hosszát érintették, hanem az az utáni időszakot és a pénzbeli ellátás feltételeit is.

Az ellátások beszüntítésének többféle hatása lehet. A feltétel nélkül ellátott tisztán álláskeresésre fordítható időszak rövidítése ronthatja az állástalálási esélyeket, ugyanakkor a pénzbeli ellátás ellenőrző hatásának csökkentése javíthatja azt. Nemcsak az álláskeresési idő változhat, hanem a megtalált állás minősége is. Ha az álláskeresésre fordított idő rövidebb, nagyobb az esélye annak, hogy a munkanélkülinek az optimálisnál kisebb bért vagy más szempontból rosszabb feltételeket kínáló állást kell elfogadnia. Végül a rendszer egészének megváltozása szelektív hatásokkal is járhat. Ha valaki szinte biztos abban, hogy nem kap érdemi segítséget a munkába álláshoz a regisztráció ideje alatt, kevés ellátásra jogosult, és nem akar a közfoglalkoztatásban részt venni, akkor elképzelhető, hogy nem is akar majd álláskeresőként regisztrálni a munkaügyi kirendeltségeken.

A 23. ábrán azt a már ismert tényt mutatjuk be ismét, hogy a regisztrált munkanélküliek évi átlagos állománya 2010 után körülbelül 580 ezer fő körül stabilizálódott, amit év közben elsősorban a közfoglalkoztatás ki- és felfutása, a regisztrált állományba beáramlás és vele párhuzamosan az abból kiáramlás változtat meg.

23. ábra: A regisztrált munkanélküliek száma (fő) és az átlagos munkanélküli-periódus hossza (hó)



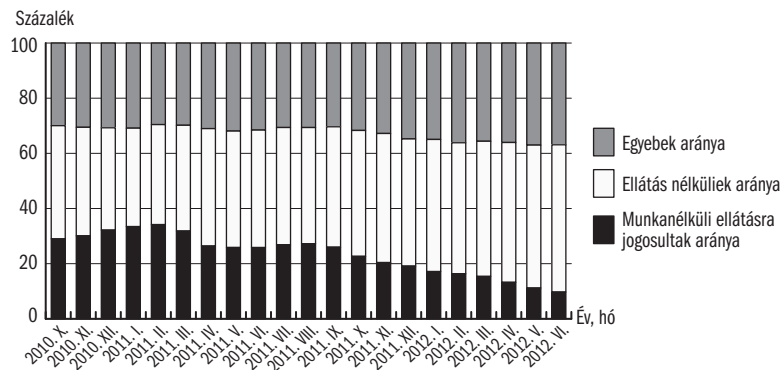
Forrás: NFSZ.

Látható, hogy a változások mögött olyan emberek belépése húzódik meg, akik már korábban is (bár nem szükségszerűen egy közeli időszakban) voltak a Nem-

zeti Foglalkoztatási Szolgálat ügyfelei, ezzel szemben az új belépők súlya minimális. Az adatokban jellegzetes összefüggés figyelhető meg a regisztráltak állományának változása és a regisztráció hossza között. Egyedi adatok hiányában azonban ebből nem lehet messzemenő következtetésre jutni, ugyanis a közfoglalkoztatás megszakítja a regisztrált státus folytonosságát, hosszának számítását pedig újra indítja. 2011 szeptembere után egyik mutatószámában sem látható szabad szemmel az addigi folyamatok jelentős változása. A teljes állományra vetített kilépés aránya a korábbi év minden hónapjához képest nő, ez azonban számos hatást foglal magában.

A változás hatásai erőteljesebben tükröződnek a munkanélküli-ellátásban részesülők arányát mutató adatokon. A 24. ábra szerint a korábban jóval 20 százalék (sőt, 2011 elején: 30 százalék) feletti ellátotti arány 2012 nyarára 10 százalékra csökkent. Bár a csökkenés következtében főként az ellátás nélkül maradók aránya nőtt, enyhén nőtt az egyéb, azaz szociális ellátásban részesülők is.

24. ábra: A regisztrált munkanélküliek állományának összetétele ellátásra jogosultság szerint



Forrás: NFSZ.

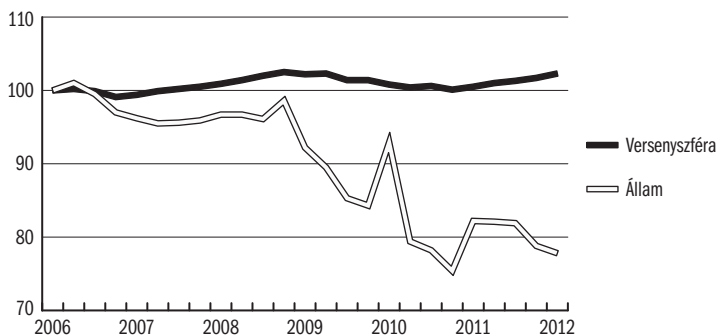
A BÉREK ALAKULÁSA

A válság kitörése a korábbi magas nominális bérdinamika megtörését is magával hozta. Nemzetgazdasági szinten a reálbérek is mérséklődtek, azonban az egyes gazdasági ágakban meglehetősen eltérő bérdinamikát tapasztaltunk. Az állami szféra béralkalmazkodása jóval erősebb volt, a reálbérek csökkenése a válság kitörése óta folyamatos. A versenyszféra reálkeresetei azonban a válság előtti szinthez képest nem csökkentek (25. ábra).

Az állami szféra a költségvetési hiánycélok tartása érdekében a munkaköltségek erőteljes visszafogására kényszerült. A közfoglalkoztatástól eltekintve, a létszámcsökkenés mellett a közsféra nominális bérei 2008 óta gyakorlatilag nem emelkedtek, ennek következtében a reálbérek 2012 elejére a 2007. évi szinthez képest mintegy 25 százalékkal mérséklődtek (25. ábra). A nominális bruttó ke-

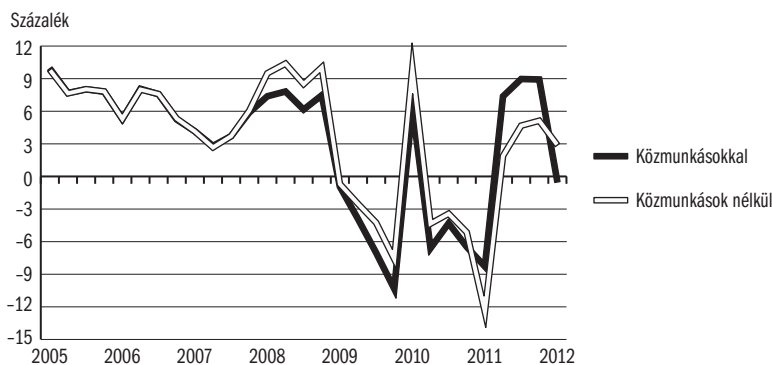
resetekben a közmunkaprogramok 2011. évi átalakítása okozott torzítást. Mivel az intézményi statisztika a teljes munkaidős foglalkoztatottak átlagkeresetét méri, 2011-ben nagy számban estek ki a mintából alacsony keresetű közmunkások, ami felfelé torzította az állami szféra bérinterjéjét. A közmunkásoktól eltekintve, a 2010. évi egyszeri keresetkiegészítés okozott jelentősebb béremelkedést, de általánosságban a válság kitörése óta a közszerfa bérdinamikája jelentősen elmaradt a versenyszerfától (26. ábra).

25. ábra: A bruttó reálkeresetek alakulása (2006. I. né. = 100)



Forrás: KSH intézményi statisztika.

26. ábra: A közszerfa bruttó bérei közmunkásokkal és közmunkások nélkül (éves változás, százalék)



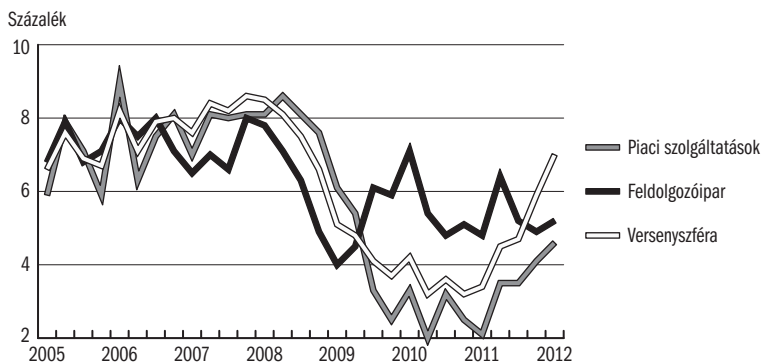
Forrás: KSH intézményi statisztika.

A versenyszerfa nominális bérdinamikája a válság kitörése óta lazának tekinthető munkapiacra jóval visszafogottabb, mint a korábbi években. A közszerfával ellentétben azonban a lefelé merev reálbérek csökkenését nem tapasztaltuk. 2011-ben és 2012-ben a bruttó bérek alakulását a személyi jövedelemadó rendszerében bekövetkező változások is befolyásolták.

Az elmúlt évek munkakínálatának bővülése *ceteris paribus* mérsékelné a bérdinamikát, ez viszont hosszú távon érvényesülő folyamat. A válság során jelentősen mérséklődő bérinterjéjét 2010 második felétől a konjunktúrakilátások javu-

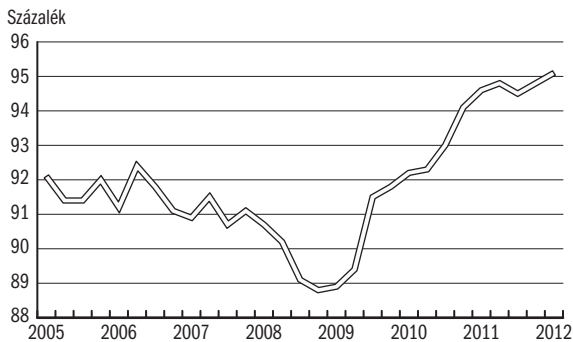
lása is gyorsította. A kilábalás kettőssége azonban a bérfolyamatokban is tetten érhető. A kedvezőbb helyzetben lévő feldolgozóipar bérei a termelékenység javulásával párhuzamosan fokozatosan gyorsultak. A piaci szolgáltatások esetében a béremelések még 2011-ben is historikusan alacsonyok maradtak, csak az év második felében tapasztaltunk némi gyorsulást (27. ábra). A gazdaság egyre élesebb szerkezeti kettőssége következtében a feldolgozóipari átlagbérek 2010 elejétől egyre inkább megközelítették a szolgáltatások átlagos béreit (28. ábra).

27. ábra: A bruttó átlagkeresetek alakulása a versenyszférában
(éves változás, százalék)



Forrás: KSH intézményi statisztika.

28. ábra: A feldolgozóipar és a piaci szolgáltatások bruttó béreinek egymáshoz viszonyított aránya



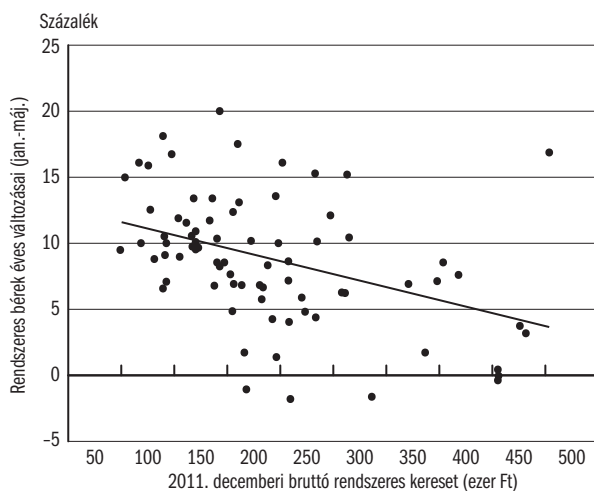
Forrás: KSH intézményi statisztika.

2011-ben a kormányzat családi adókedvezményt, valamint egységes 16 százalékos adókulcsot vezetett be, megtartva azonban a 27 százalékos „szuperbruttó” adókulcs intézményét, így az effektív kulcs 20,3 százalékos lett. Az adójóváírás egyelőre megmaradt, azonban szigorodott, valamint emelkedett a munkavállalói nyugdíj-járulék mértéke. Az adóváltozások a többgyermekes családok és az átlagbér felett keresők adóterheit csökkentették jelentősen, míg az alacsony keresetűek, illetve gyermektelenek adóterheit emelték. A magasabb keresetűek esetében a munkát

terhelő adók csökkentése a közgazdasági logika szerint a megnövekvő munkakínálaton keresztül rövid távon a bruttó bérek csökkenését okozná. 2011-ben azonban az intézményi statisztika dezaggregált adatai alapján ez mégsem következett be: a jellemzően magasabb keresetű dolgozókat foglalkoztató ágazatok béremelkedése csak kis mértékben maradt el az alacsonyabb keresetűek béremelkedésétől. A bércsökkenés elmaradása mögött több ok is meghúzódhat. Előfordulhat, hogy az adócsökkentést a vállalatok fehéredésre használták ki: a ténylegesen kifizetett bruttó bér nem változott, vagy akár csökkent is, de a cégek magasabb bérekre jelentették be munkavállalóikat, akik nettó bére az adócsökkentés következtében emelkedhetett. A bércsökkenés elmaradása jelezhet ugyanakkor a munkakereslet és a munkakínálat közötti jelentős szerkezeti eltérést is. A válság, majd a kilábalás során a vállalatok munkakereslete a képzetebbek felé tolódott el, akik általában is nagyobb bérigényekkel jelentkeznek. A válságból való kilábalás megindulásával a képzetek találtak legkönnyebben állást, és később a vállalatok egyre nehezebben tudták kielégíteni a képzetek iránti munkakeresletüket. Ennek alapján a munkapiac az általánosan használt indikátorok által sugalltnál feszebb lehet, ami magyarázza a magasabb bérdinamikát (MNB, 2012a).

2012-ben az adórendszer ismét átalakult. Megszűnt az adójóváírás, valamint nagyjából az átlagbér környékéig megszűnt a superbruttó adóalap intézménye, ezáltal gyakorlatilag kétkulcsossá vált az személyi jövedelemadó, egy 16 százalékos és egy 20,3 százalékos kulccsal. Mivel az adójóváírás kivezetése rendkívül jelentősen csökkentette volna az alacsony keresetűek nettó bérét, a kormányzat 20 százalékkal emelte a minimálbért, illetve „elvárt” béremelést fogalmazott meg. Azok a vállalatok, amelyek teljesítik ezt a követelményt, a munkaköltség növekedését fedező bérkompenzációra pályázhatnak.

29. ábra: Bérszint és bérváltozás a versenyszférában



Forrás: KSH intézményi statisztika.

Az adminisztratív intézkedések hatására 2012 elején, amint az a 29. ábrán látható, a versenyszféra bruttó átlagkeresetei közel 10 százalékkal nőttek az előző év azonos időszakához képest. A minimálbér-emeléssel és az „elvárt” béremeléssel összhangban az alacsony keresetűek bruttó bérei emelkedtek nagyobb mértékben, míg az adóváltozások által kedvezően érintett magasabb keresetűek körében a béremelkedés valamivel visszafogottabb volt. A nagyobb keresetűek körében megfigyelt 5–6 százalékos bérnövekedési ütem azonban még így is nagynak tekinthető, különösen akkor, ha figyelembe vesszük, hogy a személyi jövedelemadó 2012. évi változásai az átlag felett keresőknek kedveztek. A jelentős növekedés okairól egyelőre kevés információ áll rendelkezésre, a munkapiac eltérő keresleti és kínálati szerkezete mellett a magasan ragadt inflációs várakozások is szerepet játszhatnak.

HIVATKOZÁSOK

- BALL, L. M. (2009): Hysteresis in Unemployment: Old and New Evidence. NBER Working Paper.
- HERMANN ZOLTÁN–VARGA JÚLIA (2012): A népesség iskolázottságának előrejelzése 2020-ig. Közgazdasági Szemle, 59. évf. 7–8. sz. 854–891. o.
- KÁTAY GÁBOR–NOBILIS BENEDEK (2009): Driving Forces Behind Changes in the Aggregate Labour Force Participation in Hungary. MNB Working Papers, 2009/5. Magyar Nemzeti Bank, Budapest.
- MNB (2012a): Jelentés az infláció alakulásáról. Magyar Nemzeti Bank, Budapest, március.
- MNB (2012b): Jelentés az infláció alakulásáról. Magyar Nemzeti Bank, Budapest, június.
- MORTENSEN, D. T.–PISSARIDES, C. (1994): Job Creation and Job Destruction in the Theory of Unemployment. Review of Economic Studies, Vol. 61. No. 3. 397–415. o.
- NFSZ (2012a): Munkaerő-piaci helyzetkép a Nemzeti Foglalkoztatási Szolgálat adatai alapján. 2011. Nemzeti Munkaügyi Hivatal, Budapest.
- NFSZ (2012b): Összefoglaló a munkaerő-kölcsönzők 2011. évi tevékenységéről. Nemzeti Munkaügyi Hivatal, Budapest.
- OECD (2012): OECD Economic Surveys. Poland. Overview. OECD.
- SHIMER, R. (2005): The Cyclical Behavior of Equilibrium Unemployment and Vacancies. American Economic Review, Vol. 95. No.1. 25–49. o.