

**A MAGYARORSZÁGI
MUNKAPIAC
2010-2011-BEN**

**CSERES-GERGELY ZSOMBOR
&
SZŐKE BÁLINT**

A gazdasági környezet és a foglalkoztatottság alakulása
Munkakereslet
Munkakínálat
Munkanélküliség
Hivatkozások

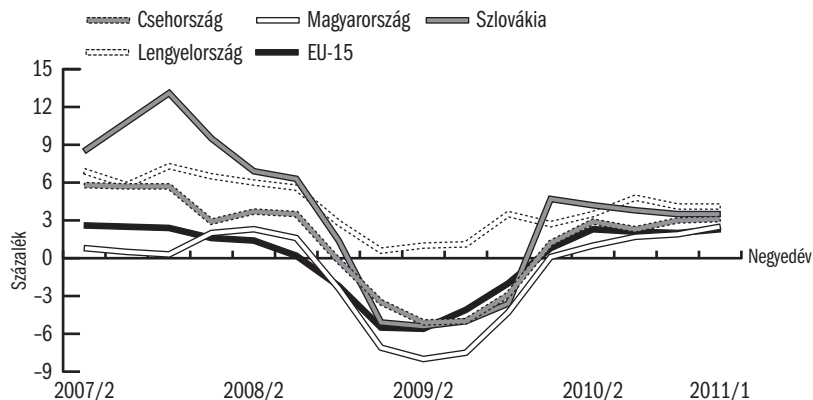
A magyarországi munkapiacot 2010 és 2011 nyara között a gazdaság egészéhez hasonló – a 2008-ban kezdődött válság utóhatásaként kialakult – helyzet jellemezte, amiben a gazdaság egyetlen hajtóerejét az export jelentette. Számottevő jele annak, hogy gazdasági növekedés általában beindult volna, nem mutatkozott, és ezzel párhuzamosan érdemben nem változott sem a foglalkoztatás alacsony, sem a munkanélküliség magas szintje: a piaci folyamatok alapján úgy tűnik, hogy új, a korábbinál alacsonyabb szinten állandósult állapot alakult ki. Ennek megfelelően az ország munkapiaca sem korábbi alacsony szintjének meghaladására, sem a hozzá hasonló más országok teljesítményének megelőzésére nem volt képes, és ilyen lehetőségnek előképe sem látszik. A piaccal szemben a kormányzat tevékenységét jelentős változások és nagyfokú aktivitás jellemezte. A szakpolitikai intézkedések között találunk olyanokat, amelyek közvetlenül (például a korábbi közmunkatípusú program visszafogása, a munkanélküli-ellátórendszer radikális átalakítása) és olyanokat is, amelyek közvetve fejthetik ki hatásukat (adórendszer átalakítása, új közmunkaprogram bevezetése, intézményi átalakítások) a munkapiacra. A számos és rendkívül erőteljes változás legtöbbjének hatását csak az erre alkalmas adatok birtokában jövőre lehetünk képesek kimutatni.

A GAZDASÁGI KÖRNYEZET ÉS A FOGLALKOZTATOTTSÁG ALAKULÁSA¹

A 2008 második felében Magyarországra is begyűrűző globális pénzügyi válság okozta recesszió 2009 közepén érte el mélypontját, az azóta eltelt időszakban azonban a régió országaihoz hasonlóan a folyamatos kilábalást lehetett megfigyelni (1. ábra). Ezt elsősorban az azonnali gazdaságélénkítő kormányzati intézkedéseknek lehetett betudni (MNB, 2010a), melynek hatása azonban inkább átmenetinek bizonyult, ez jól látható az elmúlt másfél év stagnálóan nevezhető növekedési ütemeiből. Mindezek mellett a kilábaláshoz jelentős mértékben járult hozzá a fejlődő (főként ázsiai) országok dinamikus növekedése is, amely importkeresletük bővülésén keresztül pozitív hatást gyakorolt az Európai Unió országainak, s főként a német gazdaságnak növekedésére is. Ez közvetetten a régió országaiiban a feldolgozóipari megrendelések növekedését is magával hozta (MNB, 2011).

¹ A kéziratot 2011. október 15-én zártuk.

1. ábra: A reál GDP növekedésének üteme a visegrádi országokban, negyedévenként (százalék)



Megjegyzés: Változás az előző év azonos időszakához képest.

Forrás: Eurostat online adatbázis (teina011).

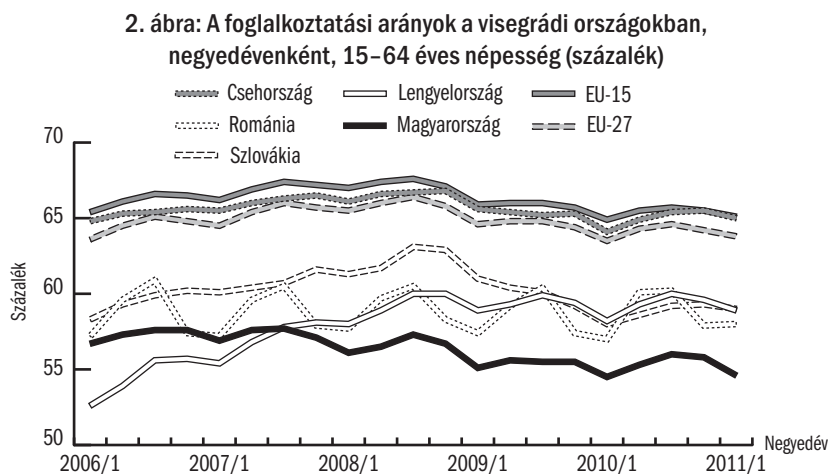
Figyelemre méltó azonban, hogy amíg Magyarország elmúlt évben tapasztalható 1–2 százalékos éves növekedése nagyjából megegyezik a válság előtt megfigyelhető növekedési ütemmel, addig régiós társainak amúgy is gyorsabb növekedése még 2011 elején is elmarad a korábbi látványos 5–7 százalékos szinttől. Továbbra is külön úton jár Lengyelország, amelynek GDP-je Európában példátlan módon a válság idején is bővülni tudott, s amelynek növekedése az elmúlt egy évben is a legmagasabb, 3,5–4 százalék volt. Ennek lehetséges okai között említhető a lakosság relatív alacsony mértékű eladósodottsága (illetve ezen belül a devizahitelek kis aránya), az ország (többi gazdasághoz képesti) jóval alacsonyabb államadósság-állománya, illetve mérsékeltebb exportkitettsége (NBP, 2010).

A visszaesés mértéke a mélyponton, 2009 második negyedévében, Magyarországon volt a legnagyobb (az előző év azonos időszakához képest 8 százalék), de az éves növekedési ütemeket az egész időszakban tekintve, ugyancsak elmaradt a többi visegrádi országtól, sőt az EU-15 átlagától is. 2010 adatai ugyanakkor már a lassú felzárkózásról adnak számot elsősorban az EU-15 átlagához viszonyítva.

A konjunktúrát azonban továbbra is szerkezeti kettősség jellemzi. Közben az erőteljes nemzetközi keresletnek köszönhetően az exportra termelő feldolgozóipari termelés 2009 óta töretlen növekedést produkál, a belső kereslet csak lassan képes felzárkózni, ami miatt a szolgáltatóágazatok teljesítménye változatlanul gyenge. A belső kereslet e szűk volta egyrészt a folyamatosan stagnáló lakossági fogyasztásra, másrészt a gyenge hitelpiaci aktivitás miatt a magánszektor csökkenő beruházásaira vezethető vissza. Igaz, ezen utóbbi 2011 első negyedévében két év után növekedni tudott, ez azonban jórészt csak a feldolgozóipar néhány

nagyvállalatának (például a Mercedesnek és a Hankooknak) volt betudható (MNB, 2011).

A reálgazdaságot ért sokk viszonylag gyorsan érezte hatását a munkaerőpiacon is, a viszonylagos fellendülés ugyanakkor nem jelentkezett ehhez hasonló sebességgel. Bár a magyarországi foglalkoztatás csökkenésének mértéke, illetve tendenciája összességében nem különbözött jelentősen Európa, illetve a régió fejlettebb országaitól, az abszolút számokban jelentős különbség mutatkozik (2. ábra). Míg a többi ország aktuális foglalkoztatási szintje nagyjából megegyezik a 2006. évi értékkel, addig Magyarországon ez nemcsak a 2008. évi értéknél, de a 2006. évinél is közel 2 százalékponttal alacsonyabb, 55 százalékos szinten áll. Így az EU-27 átlagához képesti szintbeli különbség is nőtt, az elmúlt négy évben 7 százalékról körülbelül 9 százalékra. Lengyelország e tekintetben is kiemelkedő teljesítményt nyújtott, korábban szerzett foglalkoztatási előnyét ugyanis a válság ellenére is sikerült megtartania.



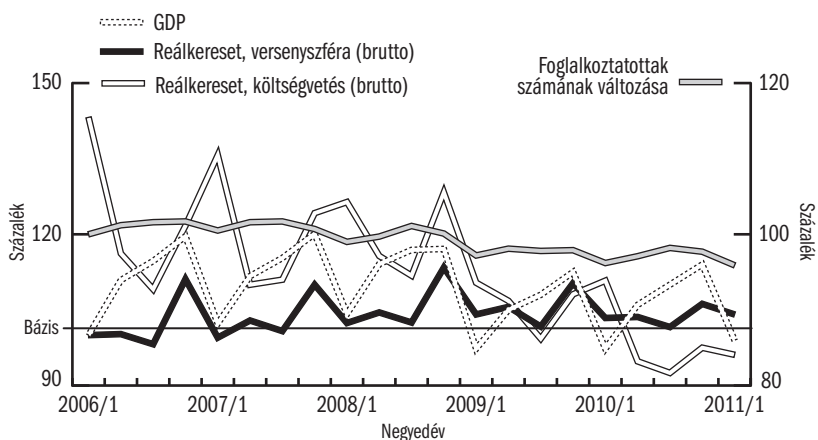
Forrás: Eurostat online adatbázis (lfsq_ergan).

A foglalkoztatottság e visszaesését részben a bérek alkalmazkodása, pontosabban ezek csökkenése tompíthatja, amely ténylegesen meg is valósult mind a költségvetési, mind a versenyszférában. A közszféra 2006-ban tapasztalt közel 40 százalékos bérelőnye az időszakban folyamatosan csökkent, mígnem 2009–2010-ben teljesen elolvadt, sőt bérhátrányba váltott át a versenyszféra béreihez képest (3. ábra). Ezen utóbbi jelenség egyik meghatározó oka a két szektor válságra adott eltérő reakciója volt: a versenyszféra inkább a foglalkoztatás, miközben a közszféra inkább a bérek csatornáján keresztül alkalmazkodott (Köllő, 2010). A versenyszférában a legnagyobb foglalkozás-visszaesést a legfeljebb 8 osztályt végzettek szenvedték el (2008 harmadik negyedéve és 2010 harmadik negyedéve között

összesen 5,4 százalékpont), miközben a magasabb végzettségűek foglalkoztatottság-visszaesésének mértéke jóval kisebb volt. A szakmunkások és szakiskolások foglalkoztatása ugyanebben az időszakban 1,9 százalékponttal, az érettségizetteké 4,4 százalékponttal, míg a felsőfokot végzeteké 3,2 százalékponttal esett vissza. Eközben a közszférában a legalacsonyabb végzettségűek esetében 2,7 százalékponttal nőtt a foglalkoztatás, a magasabb végzettségűek három csoportjában pedig rendre „csak” 1,1, 0,3, illetve 0,2 százalékpont volt a visszaesés.

Összességében a versenyszférában egészen 2011 első negyedévéig stagnáló béreket és csökkenő foglalkoztatást, míg a közszférában csökkenő reálbéreket és növekvő foglalkoztatást tapasztalunk (lásd a 3. és 4. ábrát). A közszféra alkalmazkodásában azonban nagy szerepet játszottak a kiterjesztett közfoglalkoztatási programok, melyek jellemzően képzetlen munkaerőt foglalkoztatnak kis bérrel, így e jelenség az összetételhatáson keresztül lefelé nyomhatta a szektor átlagos reálkeresetét. Ennek egyik jele, hogy a közszférában 2010 első három negyedévében az előző év azonos időszakához képest a legfeljebb nyolc osztállyal rendelkezők foglalkoztatása 3,5, 0,6 és 0,8 százalékponttal nőtt, miközben a szakvégzettek és érettségivel rendelkezők esetében csökkenés volt megfigyelhető. A képet árnyalhatja, hogy a felsőfokot végzetek foglalkoztatása szintén növekedett, sőt ez a növekedés stabilabbnak bizonyult, ugyanis a képzetlenekkel szemben 2010 végén, 2011 elején is folytatódott (körülbelül 0,5 százalékponttal).

3. ábra: Főbb makrogazdasági mutatók Magyarországon 2006-tól, negyedévenként (százalék)

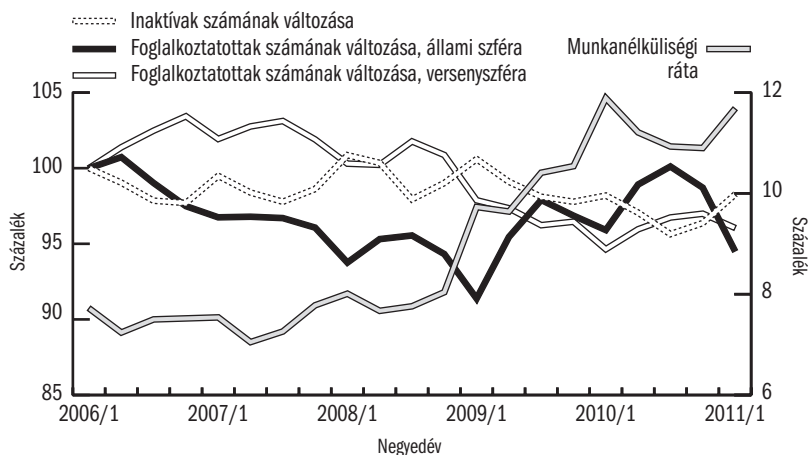


Megjegyzés: GDP volumen: 2006. első negyedév = 100, GDP termelése 2000. évi átlagán. Keresetek: versenyszféra 2006. első negyedéves bruttó átlagkeresete = 100, a reálkeresetek a fogyasztói árindexszel deflálva.

Forrás: GDP, keresetek: saját számítás KSH *Stadat* alapján; foglalkoztatottak száma: saját számítás KSH *munkaerő-felmérése* alapján.

A foglalkoztatási ráta a korábbi 2006–2008 közötti egyensúlyi szintről 2009 eleje óta közel 4 százalékkal csökkent (ez körülbelül 2 százalékpont), és ezen a szinten látszik stabilizálódni. Nagyon hasonló folyamatok tapasztalhatók a munkanélküliség esetében is. A munkanélküliségi ráta 2009-től – a válság hatására – bekövetkező gyors növekedése 2010 első negyedévében érte el a tetőpontját, ekkor értéke 11,9 százalék volt, ám azóta sem csökkent a 11 százalékos szint alá, sőt 2011 első negyedévében újra 11,7 százalékra szökött fel.² A válság után tehát úgy tűnik, hogy jelentős változások hiányában egy új, a korábbinál 3–4 százalékponttal magasabb egyensúlyi szinttel kell számolnunk. Ezt segíti elő, hogy a foglalkoztatottság csökkenése mellett az aktivitás 2009 első negyedétől közel 4 százalékkal nőtt, és e tendencia a kormányzat munkakínálatot ösztönözni igyekvő lépéseivel tovább folytatódhat. E folyamatosan növekvő munkakínálatot a kereslet – a szigorú hitelfeltételek, illetve a válság során tapasztalt munkatartalékolás miatt – csak lassan képes követni, ami így hosszabb távon is magasabb munkanélküliségi rátához vezethet (MNB, 2011).

4. ábra: A munkapiac főbb mutatóinak alakulása, negyedévenként, 2006–2011 (2006 első negyedéve = 100)



Megjegyzés: Munkanélküliségi ráta a jobb skálán.

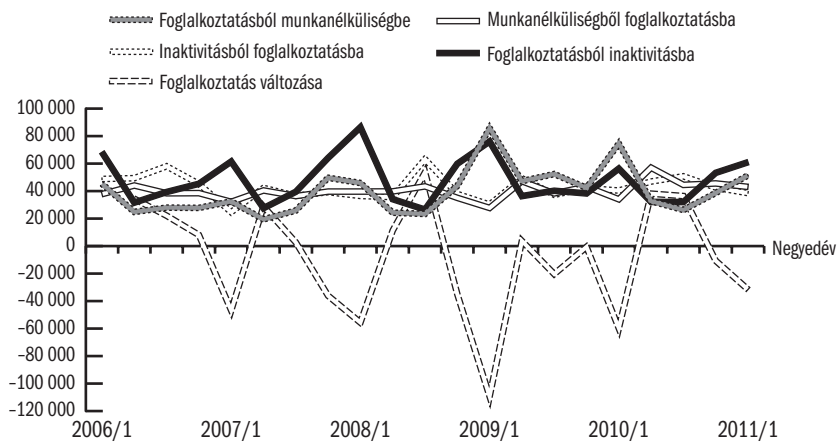
Forrás: Saját számítás a KSH munkaerő-felvétel elemei adatai alapján, 15–64 éves népesség.

A korábbi évek tapasztalatai alapján pozitív jelenség, hogy összességében az inaktivitás csökkenésével számolhatunk, a képet azonban jelentősen árnyalja, hogy e mögött inkább a munkanélküliek, mintsem a foglalkoztatottak növekvő száma áll (4. ábra). Az 5. és a 6. ábra az egyes munkapiaci státusok közötti átmeneteket mutatja az állomány-áramlással konzisztens módon, és Cseres-Gergely (2011) alapján külön a nem támogatott

² E mögött részben a mutató természetes szezonális hatása, részben az inaktivitás esetében is megfigyelhető hatás, vagyis a közprogramok késésének hatása állhat (lásd az 5., a 6., illetve a 18. ábrát)

és a versenyszférában támogatott (később: nem támogatott), illetve az állami és önkormányzati munkahelyen támogatott (később: támogatott) foglalkoztatásra.³

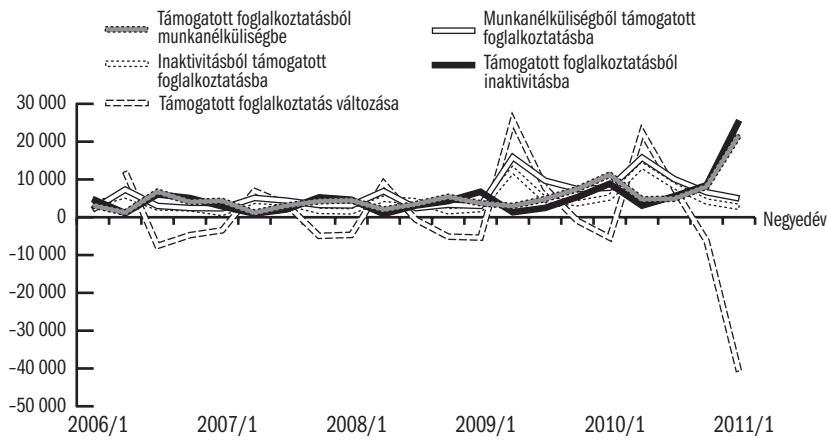
5. ábra: A nem támogatott foglalkoztatás változása és felbontása az inaktivitással és munkanélküliséggel kapcsolatos áramlásokra (kihagyott irány: támogatott foglalkoztatás), 15–64 éves népesség, 2007–2011



Munkanélküli: Regisztrált munkanélküli.

Forrás: Saját számítás a KSH munkaerő-felvétel mikroadatai alapján, az állomány-áramlással konzisztens módon.

6. ábra: A támogatott foglalkoztatás változása, valamint felbontása az inaktivitással és munkanélküliséggel kapcsolatos áramlásokra, 15–64 éves népesség (kihagyott irány: nem támogatott foglalkoztatás), 2007–2011



Munkanélküli: Regisztrált munkanélküli.

Forrás: Saját számítás a KSH munkaerő-felvétel mikroadatai alapján, az állomány-áramlással konzisztens módon.

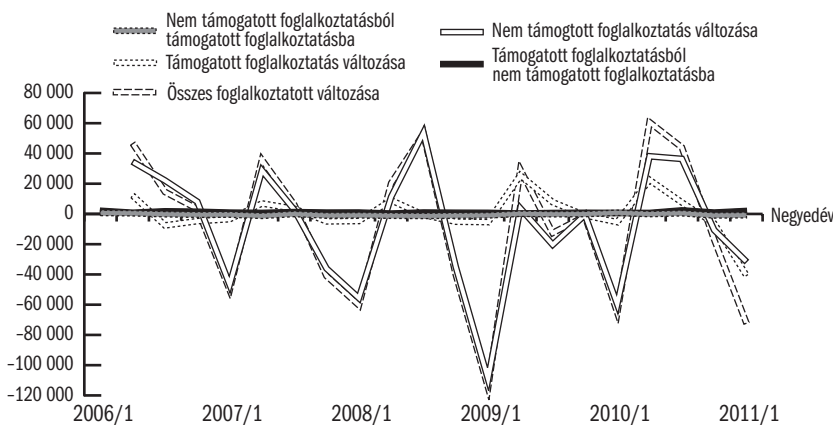
3 Cseres-Gergely (2011) részletesen ismerteti az itt alkalmazott eljárás előnyeit és hátrányait. Három jellemzőt mégis kiemelnénk. Elsőként hangsúlyozzuk, hogy a közölt áramlási adatok konzisztensek az állományok változásával, mégis becslésként és nem tényadatként kezelendők. Másodsor az elemzésekből mindig kimaradnak a népesség demográfiai változásából adódó ki- és beáramlások, amelyek azonban feltétlenül szükségesek a konzisztencia megteremtéséhez. Harmadszorra hangsúlyozzuk, hogy a támogatott foglalkoztatásba azokat beleérteni, akik állami vagy önkormányzati munkahelyen dolgoztak támogatással, és tudnak is erről.

Eszerint úgy látszik, a 2009-ben megváltozó státusok közötti dinamika valamelyest visszaáll. A nem támogatott foglalkoztatásból munkanélkü-

liségbe áramlás 2010 első negyedévében a korábbi évet követően újra magas volt, de ezt ellensúlyozta az év későbbi negyedéveiben a munkapiacra belépők továbbra is (szokatlanul) nagy száma. 2011 első negyedévében ugyanakkor már a 2007 előtti időszakhoz hasonló dinamika jeleit lát-hatjuk: a munkanélküliek számának korábbi két évben tapasztalt lökés-szerű megnövekedése ezen a télen elmaradt. A támogatott foglalkozta-tás esetében (amely csoport a közfoglalkoztatási programok résztvevőit is magában foglalja) azonban drasztikus változásokat látunk (6. ábra). A 2009 és 2010 közepén megfigyelhető ugrásszerű növekedés 2011 első negyedévében szakadásszerűen vált át csökkenésbe (körülbelül 35 000 fős veszteséggel), ami mind a beáramlás csökkenésének, mind a kiáram-lás növekedésének a következménye. Ez elsősorban a közfoglalkoztatási programok csúszásának tudható be, és nagyjából ellentételezte a támo-gatott foglalkoztatás növekedését a korábbi két évben.

Annak ellenére, hogy a közfoglalkoztatási szektor az elmúlt években jelentősen megnőtt, a foglalkoztatás változását így is korlátozottan be-folyásolja: a 7. ábra tanúsága szerint csak a legutóbbi évek első felében gyakorolt érdemi hatást az foglalkoztatás aggregált szintjére. Az ábrából az is látszik, hogy a két szektor, a támogatott és a többi foglalkoztatott csoport között minimális az átjárás – erről a későbbiekben még szólunk.

7. ábra: Az összes, a támogatott, illetve a nem támogatott foglalkoztatott számának változása és a támogatott és nem támogatott foglalkoztatási státusok közötti áramlások (kihagyott irányok: inaktivitás és munkanélküliség), 15–64 éves népesség, 2007–2011



Munkanélküli: Regisztrált munkanélküli.

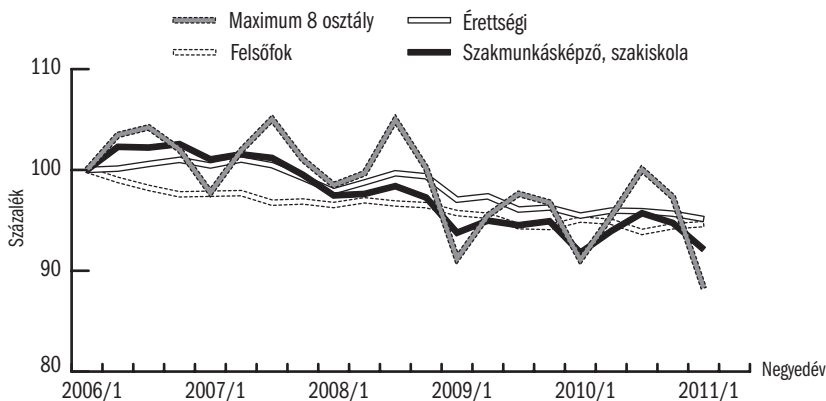
Forrás: Saját számítás a KSH munkaerő-felvétel mikroadatai alapján, az állomány-áramlással konzisztens módon.

Bár közvetlenül nem összehasonlíthatók a korábbi adatokkal, de a tendenciákat tekintve értékes információkat nyújthatnak a Központi Statisztikai Hivatal legfrissebb foglalkoztatási statisztikái (KSH, 2011), amely

szerint 2011. májusban-júliusban a 15–64 évesek foglalkoztatási aránya 0,6 százalékponttal volt magasabb, mint az előző év azonos időszakában – igaz, még így is a viszonylag alacsony 56,1 százalékon állt. További pozitív folyamat, hogy az aktivitási arány – a munkanélküliek számának csökkenése mellett is – növekvő trendet mutatott. 2011. május és július közötti 62,9 százalékos értéke 0,5 százalékponttal volt magasabb, mint az egy évvel azelőtti érték (ez 39 000 fős növekedést jelent), miközben a munkanélküliségi ráta 11,1 százalékról 10,9 százalékra csökkent (amely 3900 fős csökkenés). Mindezek némi optimizmusra adhatnak okot, noha a hivatalos KSH-adatok nem teszik lehetővé a támogatott és nem támogatott foglalkoztatás elválasztását.

Az aggregált foglalkoztatás új, alacsonyabb szintje mögött a dolgozói csoportok nagyfokú heterogenitása figyelhető meg. A válság kirobbanásakor az állásukat elvesztettek között a legtöbben a szakképzettek voltak (Cseres-Gergely–Scharle, 2009). Ez a folyamat 2010-ben is folytatódni látszott, a válság előtti 2007. első negyedév és a 2011. évi azonos negyedév között esetükben a foglalkoztatási ráta összesen 6 százalékponttal 68,7 százalékról 62,6 százalékra csökkent, amelyből több mint 1 százalékpont 2009 óta keletkezett. Némileg késleltetve, csak 2009 elején jelentkezett igazán a válság hatása a legfeljebb 8 osztályt végzettek körében. A visszaesés esetükben stabilan 1 százalékpont körüli, itt azonban az alapvetően jóval alacsonyabb szint miatt ez is jelentősnek számít (8. ábra).

8. ábra: A különböző végzettségű csoportok foglalkoztatási rátája, 15–64 éves korosztály



Megjegyzés: 2006. első negyedév = 100.

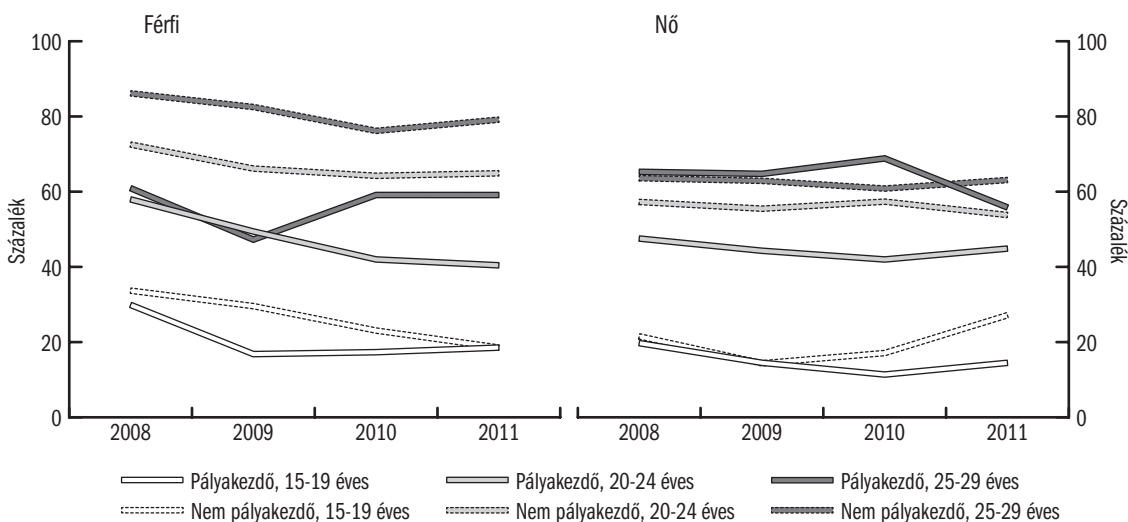
Forrás: Saját számítás a KSH munkaerő-felvétel mikroradatai alapján.

Az iskolázottabbak, főleg a felsőfokú végzettségűek jóval védettebbnek tűnnek, őket érintette legkevesbé a válság. A foglalkoztatás csökkenése esetükben jóval a válság előtt kezdődött, és jelentős részben a közszféra létszámának 2006 után elkezdődött leépítésével magyarázható:

2006. első negyedév és 2009. negyedik negyedév között foglalkoztatási rátájuk összesen 6,7 százalékponttal csökkent; és 2008 közepétől a versenyszférában is elkezdődött e csoport foglalkoztatásának csökkenése: 2008. első negyedéve és 2011. első negyedéve között összesen körülbelül 3 százalékponttal.

A kereslet-visszaesés időszakában a vállalkozók munkaerő-felvételének szűkülését a leggyakrabban a fiatalabb korosztályok szenvedik meg, ami Magyarország esetében is megfigyelhető volt. A férfiak esetén a válság azonnali hatásaként jelentkező komolyabb visszaesés a pályakezdőknél megfordulni látszik (9. ábra felső része), a nem pályakezdőkkel szembeni relatív helyzetük (vagyis a foglalkoztatási ráták közötti relatív különbség) a 20–24 éves korosztályt kivéve minden korosztályban egyértelműen javult az elmúlt két évben (9. ábra). Ugyanakkor továbbra is a legfiatalabban foglalkoztatás-visszaesése a legnagyobb mértékű mind a pályakezdők, mind a nem pályakezdők csoportjában.

9. ábra: Foglalkoztatási ráta a népesség fiatalabb korcsoportjaiban nemek és pályakezdő státusz szerint 2008, 2009, 2010 és 2011 első negyedévében



Megjegyzés: Pályakezdő foglalkoztatott az, aki a felvétel időpontja előtt 1 évvel tanult, foglalkoztatott és nem nappali tagozatos. Pályakezdő az, aki a felvétel időpontja előtt tanult, és nem nappali tagozatos. Nem pályakezdő foglalkoztatott az, aki a felvétel időpontja előtt 1 évvel nem tanult, foglalkoztatott és nem nappali tagozatos. Nem pályakezdő: aki a felvétel időpontja előtt nem tanult, és nem nappali tagozatos. A 30–34 éves pályakezdők adatait a becslés kis elemszámából fakadó nagy hibája miatt nem közöljük.

Forrás: Saját számítás a KSH munkaerő-felmérés mikroradatai alapján.

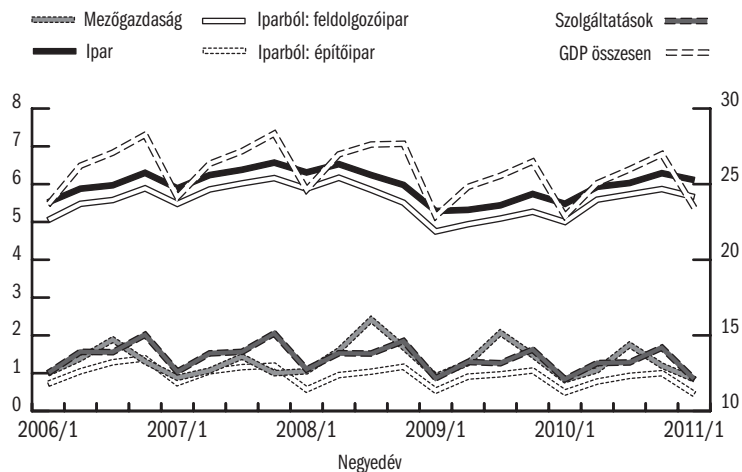
A nők esetén a foglalkoztatási ráták minden esetben alacsonyabbak, mint a férfiaké, a válság azonban jóval kisebb mértékben érintette őket, és esetükben az azóta eltelt időszakban is jellemzően pozitív folyamato-

kat láthattunk (9. ábra alsó része). Kimagaslanak közülük a nem pályakezdő 15–19 évesek, akiknek 27,1 százalékos foglalkoztatási rátája 2011 elején 13 százalékponttal volt magasabb a 2009-es mélyponthoz képest. Óvatosan kell azonban fogalmaznunk, hisz egyrészt viszonylag kis létszámról van szó, másrészt a növekedés mögött leginkább az arányszám nevezőjének csökkenése áll.⁴

MUNKAKERESLET

A válság, illetve az abból való kilábalási folyamat eltérően érintette a gazdaság egyes ágazatait. A munkakereslet alakulása is fokozta a heterogenitást. A 2008–2009-ben tapasztalható általános visszaesést csak az iparban, főleg ennek exportorientált ágában, a feldolgozóiparban követte igazi fellendülés (10. ábra). Az építőiparban továbbra is a válság kitörése előtt elindult szűkülés folytatódott, igaz egyre lassuló ütemben. A belső kereslet visszaesésének eredményeként a szolgáltatások teljesítménye a válságban csökkent, azóta stagnál. A szektoron belül egyedül az ipari termeléssel erősen korreláló szállítási ágazat tudott érdemben növekedni, az szja-csökkentéstől várt lakossági fogyasztásnövekedés elmaradása miatt azonban a kiskereskedelmi értékesítések esetén nem következett be fordulat. A szolgáltatás szektor kibontakozásának további korlátja, hogy a hitelkezlet aktivitás továbbra is visszafogott Magyarországon (MNB, 2011).

10. ábra: A reálkibocsátás negyedéves alakulása egyes ágazatokban, 2006–2011



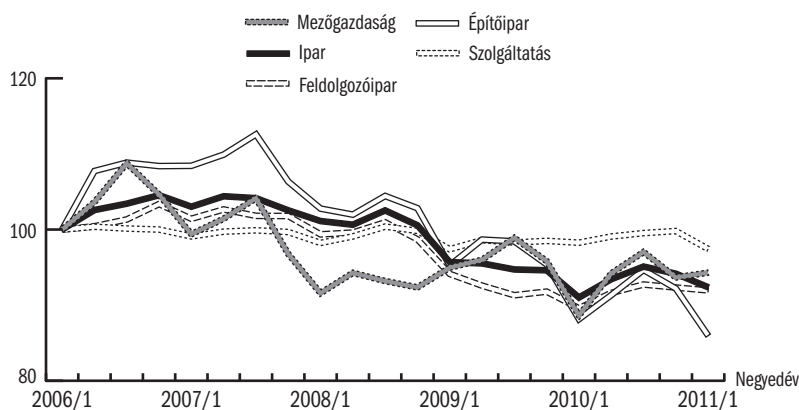
Megjegyzés: 2000. évi árakon, a mezőgazdaság GDP-je 2006 első negyedévében = 100. Az ábra az egyes ágazatok GDP-jét a mezőgazdaság arányában méri, így például a 2006. eleji adatok szerint a szolgáltatások hozzájárulása a bruttó hazai kibocsátáshoz a mezőgazdaságénak több mint tízszerese, a feldolgozóiparé pedig több mint négyszerese.

Forrás: Saját számítás KSH *Stadat* alapján.

⁴ A nem pályakezdő 15–19 éves nők száma 2009 és 2011 között 13 500-ról 9500-ra csökkent.

Az ágazati konjunkturális folyamatok természetesen a munkaerő-kereslet alakulásában is éreztette hatását, a termelési rugalmasságok heterogenitása (Kőrösi, 2005) miatt azonban eltérő mértékű reakciókkal számolhatunk. A válság hatásaként az iparban volt a legnagyobb a visszaesés, és ez a szektor relatíve magas termelési rugalmassága miatt a foglalkoztatásban is szignifikáns visszaesést indukált (11. ábra). Az elmúlt évet e tekintetben pozitív folyamatok jellemezték, elsősorban a feldolgozóipar gyors foglalkoztatás-bővülésének köszönhetően (2010 első negyedéve és 2011 első negyedéve között 2,7 százalékos növekedés), de a válság előtti állapotot még nem érte el az ágazat. Az építőiparban ugyanakkor a foglalkoztatás tovább csökkent (2010 első negyedéve és 2011 első negyedéve között $-2,4$ százalékos változás). Érdekesség, hogy a szolgáltatások korábban látott viszonylag alacsony teljesítménye ellenére a foglalkoztatottak száma egészen a 2006. évi szintig nőtt 2010 folyamán. E mögött elsősorban az adminisztratív, támogató szolgáltatások, a műszaki, illetve a vendéglátóipari szolgáltatások foglalkoztatás bővítése állt (MNB, 2010b).

11. ábra: A foglalkoztatás változása a főbb ágazatcsoportokban
(2006. első negyedév = 100)

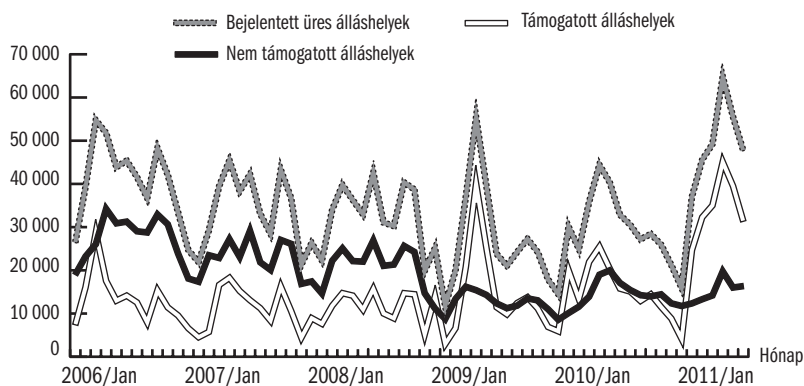


Forrás: Saját számítás a KSH munkaerő-felméréséből.

A kilengésekben nagy szerepet játszhatott, hogy a magyar munkapiacra viszonylag kismértékű belső rugalmasság jellemző, vagyis elsősorban az extenzív határon történik a vállalati alkalmazkodás. Itt nem feltétlenül kell azonban tömeges elbocsátásokra gondolnunk, hisz a rendszeres munkaerő-felvétel elhalasztásával nagyságrendileg akár kétszámjegyű éves munkaerő-csökkenés is elérhető, a magyar munkaerőpiacon pedig az adatok alapján jellemzően ez történt (lásd Köllő, 2010 és Cseres-Gergely, 2010). Az adatok azt sugallják, hogy az exportkilátások élénkülésével elsősorban a feldolgozóipari vállalatoknál kezdődött el újból a jelentősebb munkaerő-felvétel.

Ahogy a foglalkoztatás egésze esetében is a változások dekompozíciójával kíséreltük meg feltárni az okokat, a munkakereslet esetében is fontos kérdés, hogy azért mennyiben felelős a munkahelyek teremtése és rombolása. A munkahelyek rombolásáról közvetlen statisztika sajnos nem áll rendelkezésre, a munkahelyek teremtésének egyik, bár korántsem teljes körű indikátora pedig a Nemzeti Foglalkoztatási Szolgálat⁵ (NFSZ) nyilvántartásában bejelentett üres álláshelyek száma. 2009-ben a bejelentett álláslehetőségek korábban jellemző szezonális változása jelentősen megváltozott, változékonysága pedig érezhetően növekedett (12. ábra). A nem támogatott álláslehetőségek száma 2008 végi csökkenés után egy, a korábbinál alacsonyabb szinten stabilizálódott, ezt a folyamatot jelentősen csak a 2010 eleji növekedés szakította meg, amely azonban utólag átmenetinek bizonyult. 2011 elején a bejelentett álláslehetőségek többsége támogatott volt, így folytatódott az a válság mélypontja óta megfigyelhető tendencia, amely szerint a bejelentett álláslehetőségek alakulását főként és a korábbinál jóval nagyobb mértékben a támogatott álláshelyek, főleg pedig a közmunka programok mozgatták.

12. ábra: Támogatott és nem támogatott bejelentett álláslehetőségek száma



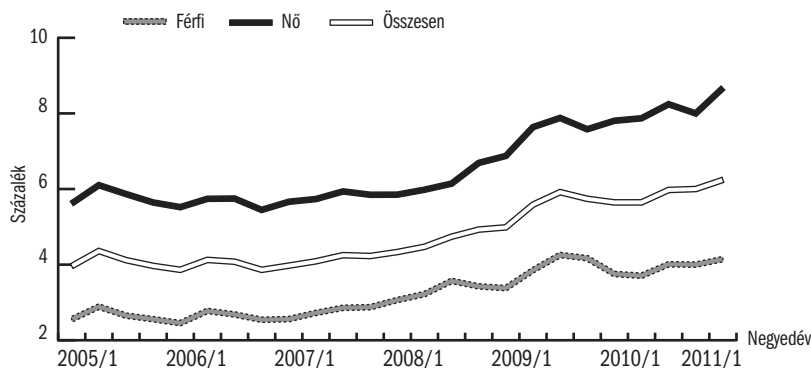
Forrás: NFSZ.

A munkakereslet alkalmazkodásának finomabb eszköze a munkaidő-csökkentés, aminek egyik hazai jele, hogy a válság során a részmunkaidősök aránya jelentősen megnőtt. Ugyan e folyamat éves alapon tovább folytatódott – 2010. első negyedév és 2011. első negyedév között az arány újabb 0,5 százalékponttal nőtt –, a növekedés mértéke korántsem volt olyan nagymértékű, mint 2009-ben. A nemek között megfigyelhető eltérések 2010 eleje óta folyamatosan nőttek, a részmunkaidős foglalkoztatás aránya továbbra is nagyobb és növekvő a nők esetében (13. ábra). Náluk 2011 és 2010 azonos negyedéve között csaknem 1 százalékpontos növekedés volt megfigyelhető, miközben a férfiaknál ugyanez csupán 0,4 százalékpont volt, ami arra utal, hogy míg e módszer a férfiak ese-

⁵ 2011-től az Állami Foglalkoztatási Szolgálat neve Nemzeti Foglalkoztatási Szolgálatra változott.

tében tényleg csak alkalmazkodási eszközként szolgál, a nők esetében a részmunkaidős foglalkoztatás hosszabb távú növekvő trendje rajzolódik ki. Ez leginkább a versenyszférához köthető, 2011 és 2010 között itt 1,1 százalékponttal nőtt a részmunkaidőben foglalkoztatott nők aránya, de viszonylag nagy – 0,4 százalékpont – volt a növekedés a közsférában is. Ezt *Bálint–Cseres-Gergely–Scharle* (2010) a 2010. január 1-jétől a gyestről visszatérő anyáknak bizonyos feltételek mellett kötelezően felajánlott részmunkaidős foglalkoztatás hatásának tulajdonította, amit azonban a ma már hozzáférhető adatok nem támasztanak alá.

13. ábra: A részmunkaidőben foglalkoztatottak aránya, 2006–2011



Forrás: KSH munkaerő-felvétele.

A részmunkaidős foglalkoztatás terjedésének okait több egyszerű eszközzel vizsgáltuk meg. Nemek és korcsoportok (15–24, 25–44, 44+) szerint megbontva a népességet, azt találjuk, hogy a foglalkoztatottak között a részmunkaidősök aránya a 15–24 éves nők és a 25–44 éves férfiak körében nőtt meg leginkább: az első negyedévben a 2006. évi arány 2011-re az előbbieket esetében 4,8-ról 14,2-re, az utóbbiak esetében 1,4-ről 2,9-re nőtt. Ez alapján még nem zárhatjuk ki a gyermektámogatási ellátásról való visszatérés döntő jelentőségét, ezért a 2006, 2007 és 2008 utolsó negyedéve és a következő év első negyedéve közötti átmenteket is megvizsgáltuk. A foglalkoztatott, munkanélküli- és inaktív státus mellé a gyermektámogatási ellátás mellett inaktívat is bevonva azt találjuk, hogy a részmunkaidős foglalkoztatásba belépők között a gyermektámogatás melletti inaktivitásból belépők aránya egyik korcsoportban sem nőtt meg. A két évpár között két, eltérő folyamat játszódott le.

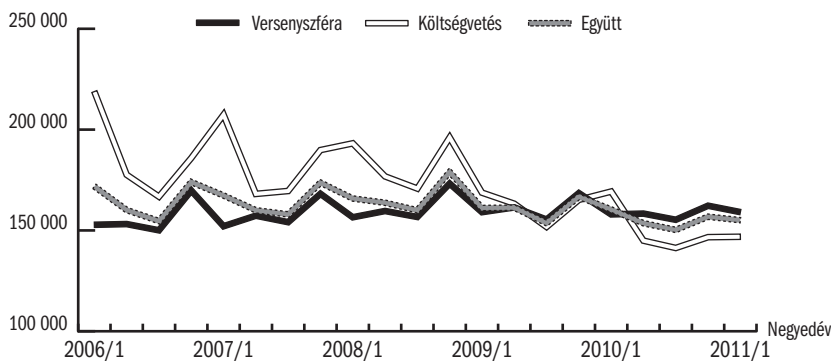
Az első a válság hatását mutatja: a 24 év alattiak esetében a részmunkaidős foglalkoztatás stabilitása némiképp megnő (a részmunkaidősök körében a korábban is részmunkaidősök aránya 87-ről 91 százalékra emelkedik), ami arra utalhat, hogy az elsődleges munkapiacra történő integrációjuk lelassult. Hasonló folyamat játszódott le a 45 év felettieknél, náluk a 89 százalékos arány nőtt 94 százalékra. A változások nagysága

alapján az első folyamat az erősebb: a fiatalok, azon belül is a legfeljebb 8 általános iskolai végzettségűek esetében és a közsférában nőtt meg főként a részmunkaidősök aránya. A 35 és 45 év közötti népesség esetében a folyamat épp ellentétes: itt a teljes munkaidős foglalkoztatásból történő beáramlás nő meg, aminek következtében a belépők 3 százaléka helyett azok 7 százaléka érkezik teljes munkaidős foglalkoztatásból. 2009 és 2011 között lényegi változást csak a fiatalabb és az idősebb emberek esetében látunk: a belépők között jelentősen megnő a nem gyermektámogatás melletti inaktivitásból jövők aránya.

Mindezek alapján azt gondolhatjuk, hogy jelentős részben a különféle közmunkaprogramok hatását látjuk. Ezt cáfolják azonban azok a (KSH munkaerő-felvételéből számított) adatok, amelyek szerint egyik nem és egyik korcsoport esetében sem haladja meg a 10 százalékot a közsférában támogatott munkavégzésben a részmunkaidős foglalkoztatás. Ezek alapján valószínűleg nem kínálat-oldali változásról, valamilyen szabályozás vagy a közmunkaprogramok hatásáról van szó, hanem olyan piaci változásról, ami további, alapos kutatást igényel.

A mennyiségi alkalmazkodás mellett fontos az ár, jelen esetben a béralkalmazkodás is, ami egyúttal fontos meghatározója a munkakeresletnek is. A válságintézkedések eredményeként a költségvetési szféra bérelőnye 2009-ben teljesen elapadt, 2010-ben pedig bérhátrányba fordult át (14. ábra). Ebben szerepet játszhatott a két szektor korábban már említett eltérő alkalmazkodása mellett az is, hogy a versenyszférában az elbocsátások elsősorban az alacsony bérű, fizikai dolgozókat érintették, így ez az úgynevezett összetételhatás eleve magasabb átlagos béreket eredményezett.

14. ábra: Bruttó reálbér az állami és magánszférában, negyedévenként, 2006–2011 (2006. első negyedévi árakon)



Forrás: Saját számítás KSH *Stadat*-adatokból.

A munkakeresletet befolyásoló szakpolitikai intézkedések

A szakpolitika a munkakeresletet a közmunkaprogramokon, a fejlesztési programokon és az adórendszeren keresztül alakította (a részletekről a *Közlelkép* 4. fejezete szól). Említettük már, hogy 2010 első hónapjaiban jelentősen kisebb lett a közfoglalkoztatás mértéke, pontosabban a korábban az *Út a munkához* program keretében kínált közcélú munkahelyek száma. 2011-ben a kormányzat két lépésben alakította át a közfoglalkoztatás rendszerét, amiből az első főként a rendszernek a szociális ellátásra vonatkozó részét érinti, így a munkakeresletre nem hat közvetlenül. A Széchenyi-terv keretében zajló fejlesztési programok előrehaladásáról részletes információkhoz nem jutottunk, ezért annak rövid távú hatását a gazdaságra, így a munkakeresletre megbecsülni nem tudjuk.

Az adórendszerben két fontos hatás érvényesül. Egyrészt 2010. július 1. után (tehát 2011-ben is) az 500 millió forint alatti árbevétel az általános 19 százalékos kulcs helyett automatikusan 10 százalékkal adózik, nincs szükség pótlólagos feltételek teljesülésére – ez elsősorban az adminisztrációs terhek csökkentése, aminek főként a mikro- és kisvállalkozások esetében lehet hatása.

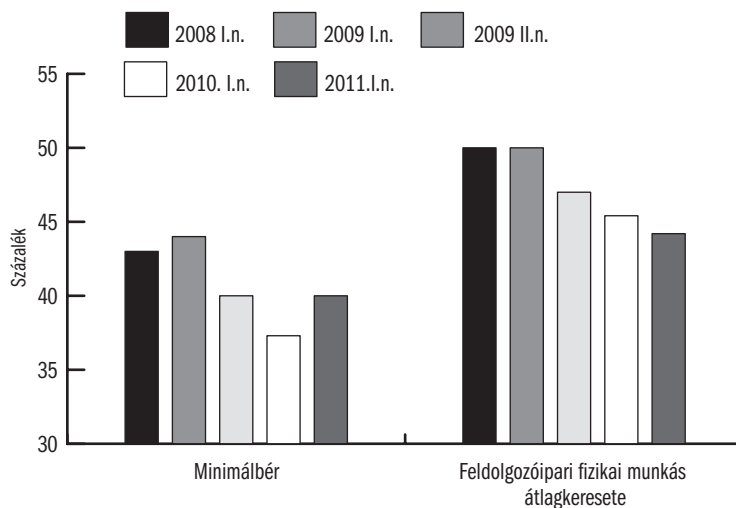
Másrészt a nagyobb vállalatok jövedelmezőségét csökkentő különadókra („válságadókra”) a kormányzat a pénzügyi szektor, a telekommunikációs, az energetikai szektor és a kereskedelmi áruházláncok esetében a teljes vizsgált időszakban igényt tartott. Ezek egyrészt mértékük, másrészt időzítésük miatt könnyen arra kényszeríthetik a versenyszféra vállalatait, hogy elbocsátásokkal, illetve a rendszeres munkaerő-felvétel elhalasztásával ellentételezzék a kiesést. Részletes elemzés hiányában azonban ennek mértékéről egyelőre nem tudunk sokat.

Az elmúlt másfél évben a bér- és adópolitikában is jelentős változások történtek. Az egyik legfontosabb ilyen, hogy a korábbi sávos progresszív rendszert 2011. január 1-jétől az egykulcsos személyi jövedelemadó váltotta fel. A munkakeresletre azonban ez csak közvetetten, a bérköltség változásán keresztül lehetett hatással akkor, ha a munkavállalók hajlandók lemondani a bruttó bérük növekedéséről az adócsökkenésért cserébe. Bár a *14. ábrán* a bérdinamika mérséklődését figyelhetjük meg, biztosat e téren nem állíthatunk, különösen hogy a foglalkoztatás alakulása az exportorientált feldolgozóipar kivételével nem mutat jelentős változást.

Az OECD (2011) elemzése alapján az elmúlt 10 évben az átlagos adóék csökkenésének mértéke Magyarországon az elsők között volt: a különböző családi állapot és jövedelmi helyzetű dolgozói csoportoknál körülbelül 6–8 százalékponttal (például az egyedülálló, átlagkeresetűeknél a 2000-es 54,5 százalékos szintről 2010-re 46,4 százalékra). Mégis értéke 2010-ben átlagosan még mindig 9–13 százalékponttal volt magasabb, mint az

OECD-átlag (amely a fenti kategóriában 34,9 százalék volt). A 15. ábra mutatja, hogy 2011-ben a feldolgozóipari fizikai munkás átlagkeresetéhez kötődő adók kisebb lett, elsősorban a fizetendő személyi jövedelemadó mérséklődése miatt. A minimálbérek esetében ugyanakkor viszonylag nagy növekedést tapasztalunk (37,3 százalékról 40,1 százalékra), amely zömmel az adójóváírás csökkentése miatt következett be, és amely újra a 2009. második félévi szintre emelte a mutatót. Ez a képzetlen dolgozók magasabb bér rugalmassága miatt akár jelentősen is csökkenthette az e csoportok iránti keresletet.

15. ábra: Az adók a minimálbér és az átlagos feldolgozóipari munkás kereseténél, 2008–2011 (százalék)

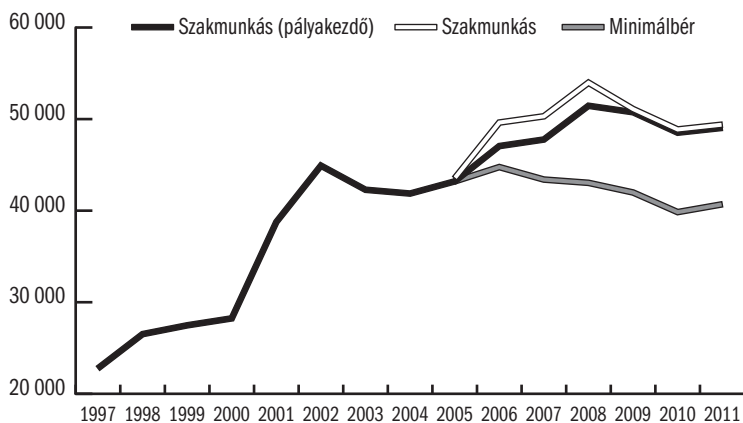


Megjegyzés: Az adók a teljes bérköltség arányában van kifejezve.

Forrás: Járulékok az APEH adatai alapján; a bruttó kereset a KSH intézményi statisztikája alapján.

A bérköltséget befolyásoló eszköz a minimálbér és a garantált bérminimum is. Nagyságuk 2010. évi reálértéken vett csökkenése után 2011-ben mind a minimálbér, mind a garantált bérminimum növelése meghaladta a 3,9 százalékosra várt inflációt, aminek következtében az előbbi közel 2 százalékkal, az utóbbi pedig 1 százalékkal nőtt reálértéken (16. ábra). Mindez főleg a képzetlen munkavállalók esetén tovább nehezítheti a munkakereslet alkalmazkodását.

16. ábra: A minimálbér és a garantált bérminimum reálértéke 1997-2011



Megjegyzés: 1997. évi forintban, 2011-ben az MNB évi 3,9 százalékos inflációs előrejelzése alapján (MNB, 2011). A 2009. évi értékeket a járulékok évközi változását figyelembe vevő súlyozással számítottuk. A szakmunkás-bérminimumot kell fizetni a legalább középfokú iskolai végzettséget vagy középfokú szakképzettséget igénylő munkakörökben (2009 júliusáig: valamivel kevesebbet, ha a munkavállalónak nincs még két év gyakorlata).

MUNKAKÍNÁLAT

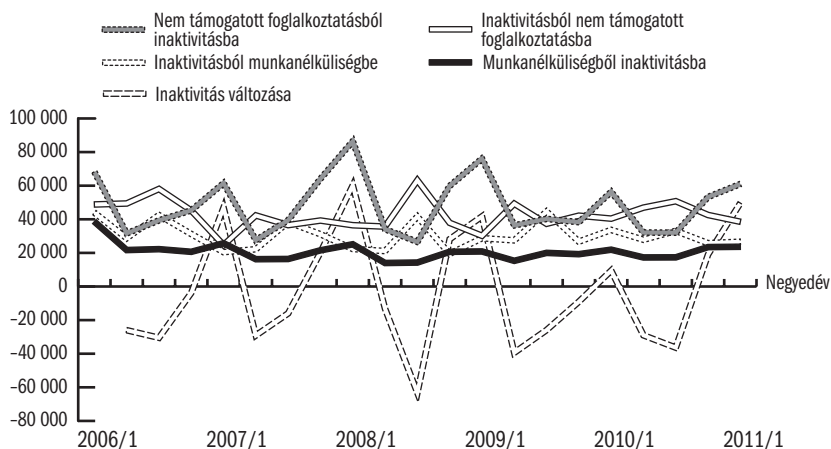
A munkapiac kínálati oldalán a korábban bemutatott keresleti sokk masszív negatív hatásaival szemben a válság jóval mérsékeltebb formában jelentkezett (Bálint–Cseres–Gergely–Scharle, 2010). Az esetleges változások sokkal inkább a különböző szakpolitikai intézkedések szándékolt és nem szándékolt következményeiként adódtak.

Ahogy azt korábban is láthattuk, a válság utáni időszakban a népesség aktivitása nem változott számottevően. Ennek oka egyrészt az volt, hogy a kormányzat nem nyitott meg olyan kapukat, amelyek az inaktivitásba lépést segítették volna, másrészt az, hogy az *Út a munkához* program viszonylag sok inaktív, hosszú távú munkanélkülit aktivált egy időre. Ez alatt az idő alatt az inaktívok állományának dinamikája megváltozott, a korábban megszokott ciklikus változás 2010 végéig folyamatos csökkenésbe fordult (17. ábra). Ennek egyik valószínű oka a nyugdíjkorhatár emelésének, illetve a rokkantnyugdíjak szigorításának késleltetett hatása (Kátay–Nobilis, 2009).

Az időszak végén azonban már egy másik ok, a közmunkaprogramok fokozott kiterjesztése válik erőteljesebbé, ami viszonylag sok inaktív hosszú távú munkanélkülit aktivált egy időre – ennek hatására növekedett meg az inaktivitásból támogatott foglalkoztatásba áramlók száma 2010 közepén. 2011 első negyedévében ugyan újra az inaktivitás szokatlanul nagy növekedését tapasztaljuk, e mögött azonban zömmel az idei évre előirányzott közmunkaprogramok késése áll (18. ábra). Visszagondolva

itt a 7. ábrára, láthatjuk, a közmunkaprogram a foglalkoztatáspolitikában inkább hasonlít helikopterre, mint vitorlázó repülőgépre: ha kikapcsoljuk a motort, menthetetlenül elkezd zuhanni. Nem segíti elő az érintettek stabil, hosszú távú foglalkoztatását, csupán az adott pillanatban munkát ad számukra.

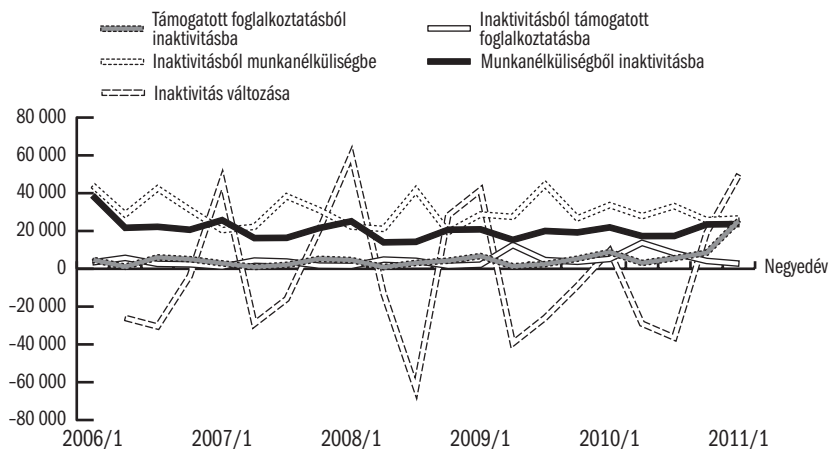
17. ábra: Az inaktivitás változása és felbontása a nem támogatott foglalkoztatással és munkanélküliséggel kapcsolatos áramlásokra (kihagyott irány: támogatott foglalkoztatás), 15-64 éves népesség, 2007-2011



Munkanélküli: Regisztrált munkanélküli.

Forrás: Saját számítás a KSH munkaerő-felvételének mikroadatai alapján, az állomány-áramlással konzisztens módon.

18. ábra: Az inaktivitás változása és felbontása a támogatott foglalkoztatással és munkanélküliséggel kapcsolatos áramlásokra (kihagyott irány: nem támogatott foglalkoztatás), 15-64 éves népesség, 2007-2011



Munkanélküli: Regisztrált munkanélküli.

Forrás: Saját számítás a KSH munkaerő-felvételének mikroadatai alapján, az állomány-áramlással konzisztens módon.

A munkakínálatot befolyásoló szakpolitikai intézkedések

A jelenlegi kormányzat egyik kiemelt gazdaságpolitikai célja a munkakínálat növelése, amelynek érdekében több, ezt célzó szakpolitikai döntés lépett életbe 2010 második és 2011 első felében. Ezek közül az egyik legközvetlenebb hatásokkal járó lépés a rokkantnyugdíjasok, illetve a korkedvezményes nyugdíjasok egy részének visszaterelése a munkapiacra. Kérdés ugyanakkor, hogy e hosszabb ideje inaktív, jellemzően alacsonyabb végzettséggel rendelkező réteg milyen foglalkoztatási esélyekkel nézhet szembe a munkapiacra. A rokkantnyugdíjasok esetét az *MNB* (2011) egyik kiemelt írása járja körbe (*MNB*, 2011, 76–79. o.). Elemzésük alapján a magasabb iskolai végzettséggel rendelkezők közül körülbelül minden második visszatérőnek lehet esélye arra, hogy foglalkoztatottá váljon, ám a csoport jelentős aránya, körülbelül 40 százaléka alacsony képzettségű (legfeljebb nyolc osztályt végzett), akik várhatóan jóval kevésbé járulhatnak hozzá a versenyszféra foglalkoztatásának bővüléséhez. Bár a hatékony rehabilitáció megvalósítható (*Scharle*, 2011), a megváltozott munkaképességű emberek jelentős része jelenleg nem ilyen formában talál magának munkát. Az, hogy az aktivált emberekből foglalkoztatott vagy munkanélküli lesz, annak a függvénye, hogy ez a helyzet mennyiben tud változni a jövőben.

A másik jelentős változás az adórendszer egykulcsossá alakítása 2011-től. Ennek munkapiaci hatásairól egyelőre nem állnak rendelkezésre részletes elemzések, és rövid távú hatásokra utaló jelet a rendelkezésünkre álló igen korlátozott adatok alapján (a KSH munkaerő-felvételének 2011. évi első negyedéves adatai) nem találtunk, az előzetes vizsgálatok alapján azonban levonhatunk néhány következtetést. Az alkalmazkodás mind a ledolgozott órákban, mind a korábban nem dolgozó emberek munkába állásával is megvalósulhat, ráadásul a különböző iskolai végzettségű és jövedelmű csoportok esetében sem várunk azonos hatást. *Bakos és szerzőtársai* (2008) szerint a ledolgozott órákon keresztüli alkalmazkodás az átlagbér alatti jövedelemszinteken elhanyagolható, míg az afölötti jövedelem mellett körülbelül megegyezik a nemzetközi irodalomban szokásos erős érzékenységgel.⁶ A munkavállaláson keresztüli alkalmazkodás lehetőségeit tárgyalva *Galasi* (2002) szerint ez a rugalmasság mind a bérre, mind a nem bér jellegű jövedelmekre nézve kicsi. Az *MNB* (2010a) is idéz erre vonatkozó eredményeket, amelyek szerint az átlagos adóék változása csak mérsékelten befolyásolja a ki- és belépést (1 százalékpontos csökkenés körülbelül 0,1 százalékpontos növekedéssel jár [49. o.]), de a hatás valamelyest nagyobb a képzetlenek, mint a képzettek körében.

Mivel az adócsökkentés elsősorban a magasabb jövedelmű rétegeket érintette (*Benczúr és mtsai*, 2011, *Cseres-Gergely–Simonovits*, 2011 és *Tóth*, 2011), a már dolgozó képzetlenebb csoportoktól azt várhatjuk, hogy

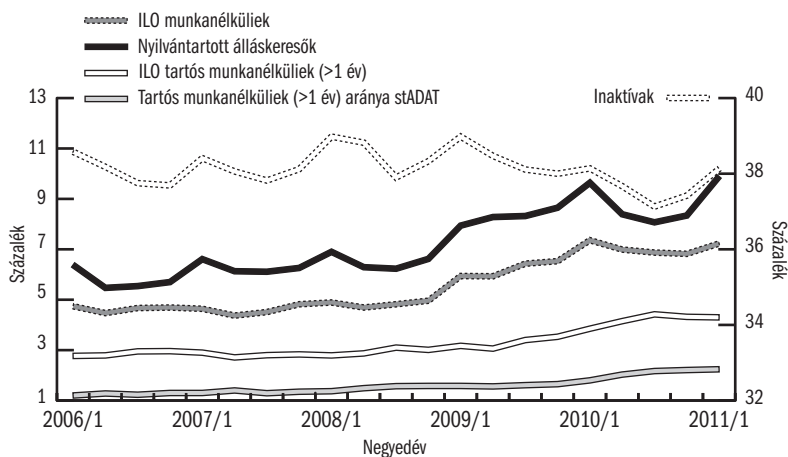
⁶ A marginális adó 1 százalékos változása körülbelül 0,3–0,4 százalékponttal növeli a bevallott adóköteles jövedelmet, a megváltozott bevallási hajlandóság és a munkakínálati hatás azonban a számításban nem szétválasztható.

többet fognak dolgozni (ledolgozott munkaórák tekintetében). Az extenzív határon azonban épp ellentétes hatással számolhatunk, ugyanis itt a képzetlen, alacsony jövedelmű csoportok érzékenysége a nagyobb, mivel azonban az új adórendszer éppen őket érintette negatívan, végeredményben a munkakínálatuk csökkenését várhatjuk.

MUNKANÉLKÜLISÉG

Az ILO-definíciót követő⁷ munkanélküliségi ráta a válság előtti évekre jellemző 7–8 százalékos körüli stabil szintről 2010-re – meredek növekedést követően – 11 százalékra szökött fel, és azóta ezen az új, magasabb egyensúlyi szinten látszik stabilizálódni. Az NFSZ által nyilvántartott állásukeresők 15–64 éves korcsoporton belüli aránya végig a munkanélküliek aránya felett alakult, 2010-ben azonban a két mutató között a korábbi években tapasztalható együttmozgás felborult (19. ábra).

19. ábra: A nemdolgozók egyes (részben átfedő) alcsoportjainak aránya a 15–64 éves népességben belül, 2006 után, negyedévente



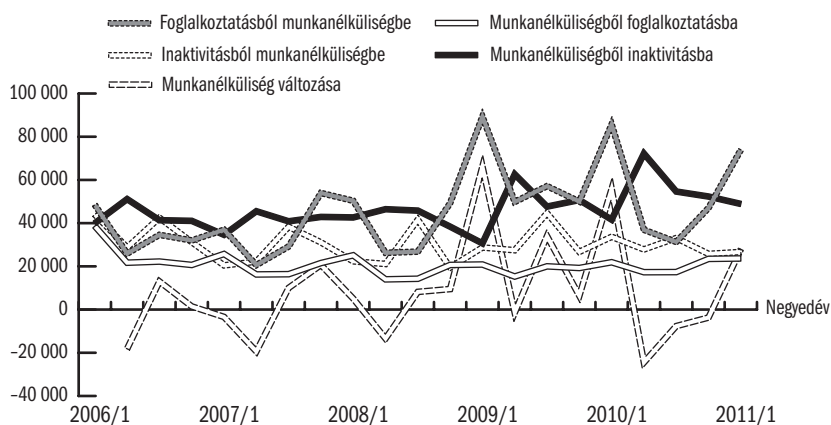
Forrás: ILO-munkanélküliek, tartós munkanélküliek, inaktívok aránya: saját számítás a *KSH munkaerő-felvétele* alapján; nyilvántartott állásukeresők aránya: saját számítás *Foglalkoztatási és Szociális Hivatal* adatai alapján.

A munkanélküliség és a regisztrált munkanélküli státusának szétszakadása elsősorban a közmunkaprogramok időzítésének eredménye, amelyek az év második negyedévében növelik meg a regisztrált munkanélküliből a foglalkoztatott státusba lépés esélyét. 2010-ben láthatjuk is ezt az erőteljes hatást (ami a korábbi években is jelen van, csak gyengébben), 2011-ben azonban még nem (20. ábra). A programok csúsztatása miatt ekkor a korábbinál valamivel jobban meg is nőtt a munkát aktívan nem kereső munkanélküliek száma. Ezt az is jelzi, hogy míg az ILO-meghatározás szerint munkanélkülinek számító emberek körében folyamatosan nő a

⁷ Ez az a fogalom, amit általában munkanélküli-rátának nevezünk. Itt azért hangsúlyozzuk a definíció forrását, hogy világossá tegyük a különbséget a regisztrált munkanélküliekhez képest.

regisztrált munkanélküliek aránya, addig a regisztráltak között 2010 teletől meredeken zuhan azok aránya, akik állást kereső munkanélkülinek számítanak. A korábbiak fényében mindez a lényegében inaktív, a foglalkoztatási programokra váró regisztráltak hatásának tekinthető.

20. ábra: A munkanélküliség változása és felbontása foglalkoztatással és inaktivitással kapcsolatos áramlásokra (támogatott és nem támogatott foglalkoztatás együtt), 15–64 éves népesség, 2007–2011



Munkanélküli: Regisztrált munkanélküli.

Forrás: Saját számítás a *KSH munkaerő-felvételének* mikroadatai alapján, Cseres-Gergely (2010) számításait követve.

A korábbi időszakokkal ellentétben a munkanélküliek számának alakulását az aktívák közötti mozgások határozzák meg, és nem az inaktívák munkanélküliségbe áramlása, ahogy 2008 és 2009 tavaszán. A válság kitörése óta tapasztalható nagyobb negyedéves változások tovább folytatódtak, amelyeket a folyamatosan magas szinten alakuló (nem támogatott) foglalkoztatási és munkanélküliségi státusok közötti áramlások indukáltak. Az aktívák munkapiaci kötődése tehát viszonylag erős maradt, sőt a munkanélküliség és inaktivitás tekintetében is rövid távon pozitív a mérleg.

Aggasztóbb a helyzet a legérzékenyebb csoportok, például a pályakezdő fiatalok körében. Az *NFSZ* (2011) adatai szerint a pályakezdők között a tartós (az egy évnél hosszabb ideje nyilvántartott) állás keresők száma 11 500 fő volt 2010-ben, amely a teljes pályakezdő nyilvántartott állomány 21,9 százalékát tette ki. Ez ugyan elmarad a tartós állás keresők összes nyilvántartotton belüli átlagos 28,3 százalékos arányától, de tekintve, hogy a munkapiacra még nem integrálódott emberekről van szó, így is viszonylag nagy tekinthető.

A tartós munkanélküliek növekedése nem korlátozódott csak az alacsony végzettségűekre. A 2010. és 2009. évi havi átlagok összevetéséből

az látszik, hogy a legnagyobb növekedés, 38,2 százalék, a felsőfokot végzetteknél volt tapasztalható, miközben az érettségizetteknél 32,4 százalék, a szakmunkásoknál és szakiskolásoknál 21,7 százalék, a legfeljebb nyolc osztályt végzetteknél pedig 1,9 százalékos volt a növekedés. Mindez persze az állományok eltérő létszáma miatt csalóka, abszolút értékben rendre 1,6, 7,7, 9, illetve 1,4 ezer fővel nőttek az állományok. Jellemző a tartós munkanélküliek regionális eloszlásának mintázata is, 2010-ben az összes tartós álláskereső több mint fele (51,7 százaléka) él Észak-Magyarországon (itt főleg BAZ megye), illetve Észak-Alföldön (Szabolcs-Szatmár-Bereg megye). E két régióban egyenként több mint kétharmadszor annyi tartós álláskeresőt tartottak számon (a havi átlagos értékek 21 630, illetve 18 222 fő), mint a harmadik dél-dunántúli régióban (ahol ugyanez az adat 11 133 fő volt) (NFSZ, 2011).

Szakpolitikai intézkedések

A korábbiakban már említettük, hogy feltehetően a közmunkaprogram átalakítása okozta azt a változást, ami a regisztrált munkanélküliek számában figyelhető meg. Mindeközben nem történtek olyan szakpolitikai beavatkozások, amelyek a munkanélküliek számának változására rövid távon érdemben hatottak volna. Több változás esetében várható azonban, hogy már az elkövetkező évben hatást gyakorol a munkanélüliség nagyságára és szerkezetére: ilyen a munkanélküli-ellátás radikális lerövidítése, az aktív munkaerőpiaci programok visszafejlesztése a közmunkaprogramoknál a korábbinál jelentősen szélesebb körre történő kiterjesztése mellett, valamint az, hogy az NFSZ humán forrásainak a felét ez utóbbi programok kezelésére fordítják majd. Ezeknek a változásoknak a részleteit kötetünk 4., az intézményi változásokról szóló fejezetében ismertetjük.

HIVATKOZÁSOK

- BAKOS PÉTER–BENCZÚR PÉTER–BENEDEK DÓRA (2008): Az adóköteles jövedelem rugalmassága. *Közgazdasági Szemle*, 55. évf. 9. sz. 733–762. o.
- BÁLINT MÓNKA–CSERES-GERGELY ZSOMBOR–SCHARLE ÁGOTA (2010): A magyarországi munkapiac 2009–2010-ben. Megjelent: FAZEKAS KÁROLY–MOLNÁR GYÖRGY (szerk.) *Munkaerőpiaci Tükör 2010*. MTA KTI–OFA, Budapest, 15–37. o.
- BENCZÚR PÉTER–KÁTAY GÁBOR–KISS ÁRON–REIZER BALÁZS–SZOBOSZLAI MIHÁLY (2011): Az adó- és transzferrendszer változásainak elemzése viselkedési mikroszimulációs modell segítségével. *MNB Szemle*, október, 15–27. o. http://www.mnb.hu/Root/Dokumentumtar/MNB/Kiadvanyok/mnbhu_msz-201110/benczur-katay-kiss-reizer-szoboszlai.pdf.
- CSERES-GERGELY ZSOMBOR (2010): Munkapiaci áramlások, gereblyezés és a 2008 végén kibontakozó gazdasági válság foglalkoztatási hatásai. *Budapesti Munkagazdaságtani Füzetek MTA KTI–BCE Emberi Erőforrások Tanszék*, Budapest, BWP 2010/4.
- CSERES-GERGELY ZSOMBOR (2011): Munkaerőpiaci áramlások, konzisztencia és gereblyezés. *Statistikai Szemle*, 89. évf. 5. sz. 482–500. o.
- CSERES-GERGELY ZSOMBOR–SCHARLE ÁGOTA (2009): A magyarországi munkapiac 2008-ban. Megjelent: FAZEKAS KÁROLY–LOVÁSZ ANNA–TELEGDY ÁLMOS (szerk.) *Munkaerőpiaci Tükör 2009*. MTA KTI–OFA, Budapest, 17–40. o.
- CSERES-GERGELY ZSOMBOR–SIMONOVITS ANDRÁS (2011): A személyi jövedelemadó-reform hatása a tb-nyugdíjakra. *Budapesti Munkagazdaságtani Füzetek MTA KTI–BCE Emberi Erőforrások Tanszék*, Budapest, BWP 2011/7.
- GALASI PÉTER (2002): Munkakínálati becslések – fizetett/nem fizetett munka és jövedelem. *Munkaerőpiaci Tükör*. MTA Közgazdaságtudományi Kutatóközpont–Országos Foglalkoztatási Közalapítvány, Budapest, 101–104. o.
- KÁTAY GÁBOR–NOBILIS BENEDEK (2009): Driving Forces Behind Changes in the Aggregate Labour Force Participation in Hungary. *MNB Working Papers*. National Bank of Hungary, Budapest.
- KÖLLŐ JÁNOS (2010): Foglalkoztatás, munkanélküliség és bérek a válság első évében. Megjelent: FAZEKAS KÁROLY–MOLNÁR GYÖRGY (szerk.): *Munkaerőpiaci Tükör 2010*. MTA KTI–OFA, Budapest, 43–78. o.
- KŐRÖSI GÁBOR (2005): A versenyszféra munkapiacának működése, *KTI Könyvek*, MTA KTI, Budapest.
- KSH (2011): Létszám és kereset a nemzetgazdaságban, 2011. január–július, http://portal.ksh.hu/portal/page?_pageid=37,869059&_dad=portal&_schema=PORTAL.
- MNB (2010a): Jelentés az infláció alakulásáról. Magyar Nemzeti Bank, Budapest, augusztus, http://www.mnb.hu/Root/Dokumentumtar/MNB/Kiadvanyok/mnbhu_inflacio_hu/mnbhu_inflation_20100825/infl_jelentes_201008_hu.pdf.
- MNB (2010b): Jelentés az infláció alakulásáról. Magyar Nemzeti Bank, Budapest, november, http://www.mnb.hu/Root/Dokumentumtar/MNB/Kiadvanyok/mnbhu_inflacio_hu/mnbhu_inflation_20101201/infl_jelentes_201012_hu.pdf.
- MNB (2011): Jelentés az infláció alakulásáról. Magyar Nemzeti Bank, Budapest, június, http://www.mnb.hu/Root/Dokumentumtar/MNB/Kiadvanyok/mnbhu_inflacio_hu/mnbhu_inflation_20110622/IR_junius.pdf.
- NBP (2010): *Inflation Report*, National Bank of Poland, Varsó, október.
- NFSZ (2011): Munkaerőpiaci helyzetkép a Nemzeti Foglalkoztatási Szolgálat adatai alapján, 2010. Készítette: Nagy Ágnes. Foglalkoztatási Hivatal, Budapest, http://www.afsz.hu/engine.aspx?page=full_afsz_eves_reszletes.
- OECD (2011): *Taxing Wages 2009–2010*, National Bank of Poland, http://www.oecd.org/document/34/0,3746,en_2649_34533_44993442_1_1_1_1,00.html.
- ONYF (2011): Nyugdíjban, nyugdíjszerű ellátásban részesülők állománystatisztikai adatai, <http://www.onyf.hu/index.php?module=news&action=getfile&fid=9145&rand=7850aaa73f1c9b84d8a1d3a46-9e88281>.
- SCHARLE ÁGOTA (2011): Foglalkoztatási rehabilitációs jó gyakorlatok Magyarországon, Budapest Intézet, kutatási jelentés.
- TÓTH ISTVÁN JÁNOS (2011): Az új szja-szabályok hatása a gyermektelenek nettó reálkeresetére. *Kézirat*, www.wargo.hu/tij/publications/aa_adovalt-hat_2011_110224.pdf.