

CSERES-GERGELY ZSOMBOR

**INAKTÍV KÖZÉPKORÚ EMBEREK
ÉS HÁZTARTÁSOK:
ÖSZTÖNZŐK ÉS KORLÁTOK**

2005. május

A tanulmány a szerző véleményét tükrözi, azaz nem tekinthető a
Pénzügyminisztérium hivatalos álláspontjának.

Szerző: Cseres-Gergely Zsombor
MTA Közgazdaságtudományi Intézet és CEU

Sorozatszerkesztők: Benedek Dóra és Scharle Ágota
Pénzügyminisztérium
Közgazdasági kutató osztály
pmfuzet@pm.gov.hu

A Közgazdasági kutató osztály (korábban Stratégiai elemző önálló osztály) feladata, hogy a pénzügypolitika kiemelt területein a vonatkozó összefüggések feltárásával segítse a döntéshozatalt. Ennek érdekében saját kutatást végez, a meglévő tudományos eredményeket hozzáférhetővé teszi a döntéshozók számára, és elősegíti a kormányzati munkában az igényes kutatási módszerek alkalmazását.

A Kutatási Füzetek sorozat célja a Pénzügyminisztériumban, illetve a Pénzügyminisztérium megrendelésére készült kutatómunkák eredményeinek bemutatása.

Az egyes tanulmányok letölthetők a Pénzügyminisztérium honlapjáról:

www.pm.gov.hu

Nyomtatott példányok a Gazdaságpolitikai főosztályon rendelhetők

(e-mail: gelmofo@pm.gov.hu)

Összefoglaló

Magyarországon a 40 év és a nyugdíjkorhatár közötti népességnek kevesebb mint kétharmada dolgozik teljes állásban. A másik egyharmad nagy többsége olyan nyugdíjas, akinek semmilyen munkajövedelme sincsen. A középkorúak foglalkoztatása két oldalról is javíthatná a gazdaság teljesítőképességét, mivel a foglalkoztatott értéket termel és adót fizet, miközben nem veszi igénybe a nyugdíjkasszát. Ezáltal hosszabb távon ahhoz is hozzájárulhat, hogy a munkát terhelő járulékok csökkenjenek.

A korai nyugdíjba vonulást elsősorban a rendkívül megengedő szabályozás segíti elő. Az 1997-es nyugdíjkorhatár emelésnek legalább 2002-ig valójában alig lehetett hatása, mert kellően hosszú szolgálati idő alapján a nyugdíjasok döntő többsége a korábbi korhatáron mehetett nyugdíjba. A rokkantnyugdíj további lehetőséget kínál a munkapiac végleges elhagyására. A jelen írás ezért az 1997-es öregségi nyugdíjkorhatárnál fiatalabb, de 40 évesnél idősebb nyugdíjasokat vizsgálja a KSH Háztartási Költségvetési Felvételének 1993-2001 évi adatai alapján.

A korhatár előtt nyugdíjba vonulók többsége közvetlenül a nyugdíjazás előtt még dolgozott, jóval kevesebben voltak munkanélküliek. A háztartások időbeni követésével megállapítható, hogy a nyugdíjazás után az érintettek személyes jövedelme átlagosan legfeljebb 25 százalékkal, egy főre jutó háztartási jövedelme átlagosan legfeljebb 13 százalékkal csökkent. Munkanélküliek esetében a nyugdíjazás sokszor nem is okoz jövedelmi változást. Mindennek háttérében az áll, hogy noha a nyugdíjak korántsem pótolják a kieső bruttó munkajövedelmet, az adóteher eltűnésével a nettó jövedelem a bruttónál jelentősen kevésbé csökken.

A jövedelmek nagyságát közvetlenül és közvetve, a kiadások szerkezetén keresztül vizsgálva sem találunk jelentős csökkenést, vagy növekedést. Ez az eredmény arra utal, hogy a korhatár alatti nyugdíjasok körében nem gyakori a szürke vagy fekete munkavállalás.

A korai nyugdíjba vonulást meghatározó egyik legfontosabb tényező a személyes jellemzők mellett a kereset, és az annak alapján várt nyugdíj összege. Ez arra utal, hogy a nyugdíjbavonulást az idősek iránti munkaerőkereslet csökkenése mellett az egyéni motivációk is jelentősen befolyásolják.

1. Bevezető

A középkorú emberek gazdasági aktivitása az előregedő fejlett világban kiemelten fontos kérdés a kormányzati politika számára. A középkorú foglalkoztatott nemcsak értéket termel, és adót fizet, de nem veszi igénybe túl korán a nyugdíjkasszát, és ideális esetben az egészségügyi szolgáltatásokat is kevésbé használja. Ezek a felismerések motiválták az EU 2000-ben Lisszabonban megfogalmazott, többek között az idősek a jelenleginél jóval nagyobb arányú foglalkoztatását célzó ajánlásait. Magyarország helyzete a nemzetközi mezőnyben nem túl kedvező: igen sok középkorú ember nem dolgozik akkor sem, ha a hivatalos nyugdíjkorhatárt még el sem érte – különféle utakon keresztül, de megtalálja a munkapiacról kivezető utat. Természetesen ennek fontos okai vannak: az idősebb generációk tagjai között nagy az elavult vagy avuló tudású, illetve a kevésbé alkalmazkodni képes emberek aránya, akinek a foglalkoztatása a nemzetközi piacon versengő vállalatoknak nem érdeke.

Ma már közismert tény, hogy Magyarországon a viszonylag alacsony munkanélküliségi ráta ellenére a foglalkoztatottság európai viszonylatban is alacsonynak számít: az ennél mintegy 10 százalékponttal magasabb EU átlaghoz képest a 15-64 éves kor közötti népességnek csak 59 százaléka foglalkoztatott, és különösen kedvezőtlen ez az arány a 40 és 60 év közötti népesség esetében.¹ Mindez azt sugallja, hogy a képzetlen fiatalok és az egyéb okoknál fogva nem dolgozó fiatalabb nők mellett a 40 év és a nyugdíjkorhatár közötti népesség aktivizálódásától várhatjuk, kellene várnunk azt, hogy a foglalkoztatottság európai átlaghoz történő felzárkózásához jelentős mértékben hozzájáruljon.

Ahhoz, hogy a középkorú népesség aktivitásának növelésére megfelelő intézkedések szülessenek, ismernünk kell az inaktívvá válás okait. Mivel nagyarányú változásra van szükség, szerencsés, ha a ma még a nyugdíjazás lehetőségével minél korábban élő, ezzel együtt a munkapiacról kivonuló potenciális munkavállalókat a megszokott piac működésével összhangban levő hatások motiválják, és nem csak admi-

¹ Ez az arány nem javul lényegesen akkor sem, ha figyelembe vesszük, hogy a nemzetközi összehasonlíthatóság miatt általánosan használt korcsoport nem elhanyagolható része (mindenekelőtt a nők) a jelenleg érvényes nyugdíjkorhatáron túl van.

nisztratív eszközök kényszerítik életük minél további szakaszáig tartó munkavégzésre.² Ezeknek az eszközöknek kellően hatékonynak kell lenniük ahhoz, hogy az aktivitást emeljék, ugyanakkor megfelelően szelektívnek is, hogy elkerüljék azokat, akik nem csak a munkával járó kényelmetlenséget nem kívánják vállalni, hanem csakugyan képtelenek dolgozni. A viselkedés pontosabb megismerésével ugyanakkor jobban kalkulálható az, hogy megfelelő intézkedések meghozatala a kormányzati kiadások milyen változásával jár.

Egy egyszerű számítás könnyen érzékelteti a szóban forgó nagyságrendeket.³ 2001-ben a korhatár alatti nyugdíjasok száma mintegy 830 ezer fő volt, amely az adott évben 60 ezer rokkanttal és valamivel több, mint 30 ezer öregségi nyugdíjossal nőtt meg, együtt összesen 90 ezer emberrel. Ők nyugdíjbamenetelük előtt átlagosan évi 860 ezer forintot kerestek, utána körülbelül 420 ezer forint nyugdíjat kaptak, és túlnyomó részük már nem dolgozott. Ez összesen 77 milliárd forint jövedelem-kiesést jelent a bruttó munkabérek tekintetében (azok járulékvonzatával együtt), ugyanakkor mintegy 38 milliárd forint nyugdíjkiadást von maga után. Noha ezek a számok az összes korhatár alatti belépő korosztály számbavételével állnak elő, megfelelő szabályozással és foglalkoztatáspolitikával talán nem irreális a rokkantnyugdíjasok beáramlását a felére csökkenteni, az öregségi nyugdíj effektív korhatárát pedig több évvel kitolni. E két intézkedés (az utóbbi esetben az aktív életkor csak 1 éves kitolása) egy évi haszna egyenként mintegy 38, együttesen több, mint 75 milliárd forint. Ez az elmaradt bruttó bérek és a ki nem fizetett nyugdíjak összege, amihez természetesen hozzá kell számítani a pótlólagosan generált járulék és adójövedelmeket, amelyek rendre a munkavégzésből és a nagyobb jövedelem miatti plusszfogyasztásból keletkezik, és levonni az esetlegesen munkanélkülivé vá-

² Meg kell ugyanakkor jegyezni, hogy a nyugdíjkorhatár folyamatos emelkedését nem követte számottevő felzúdulás, ugyanakkor a KSH munkaerőfelvételének nyers adatai azt mutatják, hogy az érintett évjáratokban növelte a foglalkoztatást. A korhatár kötelező, extenzív emelésének ugyanakkor nyilvánvalóan megvannak a határai, amit mindenekelőtt az egészségi állapot romlása jelöl ki.

³ A bemutatott számítás a Munkaerőpiaci tükrő 2004 3.1 és 3.2-es táblázata, Scharle 2003 5. ábrája és a KSH Háztartási Költségvetési felvétel alapján (lásd a 2. fejezet ismertetőjét) készült. Az összegek 2003-as forintban értendők. A számítás helyessége feltételezi, hogy a nyugdíjasok köréből a javasolt módon kivont emberek korábbi munkalehetőségüket megtartják, vagy ahhoz hasonló munkát találnak, nem pedig valamilyen egyéb jóléti rendszerbe kerülnek be.

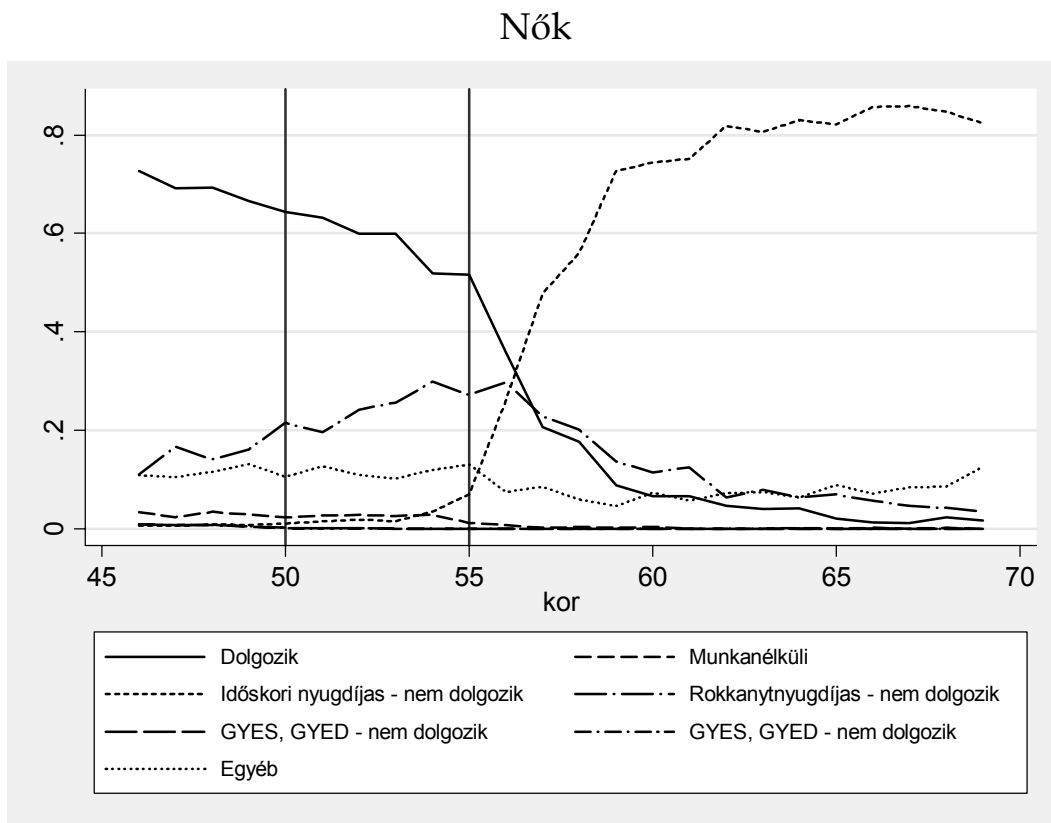
lók ellátásának költségét. Ha az így nyugdíjba nem menők egyike sem válna munkanélkülivé, az a foglalkoztatási ráta mintegy 1 százalékpontos növekedését vonná maga után.

2. A középkorú emberek aktivitása

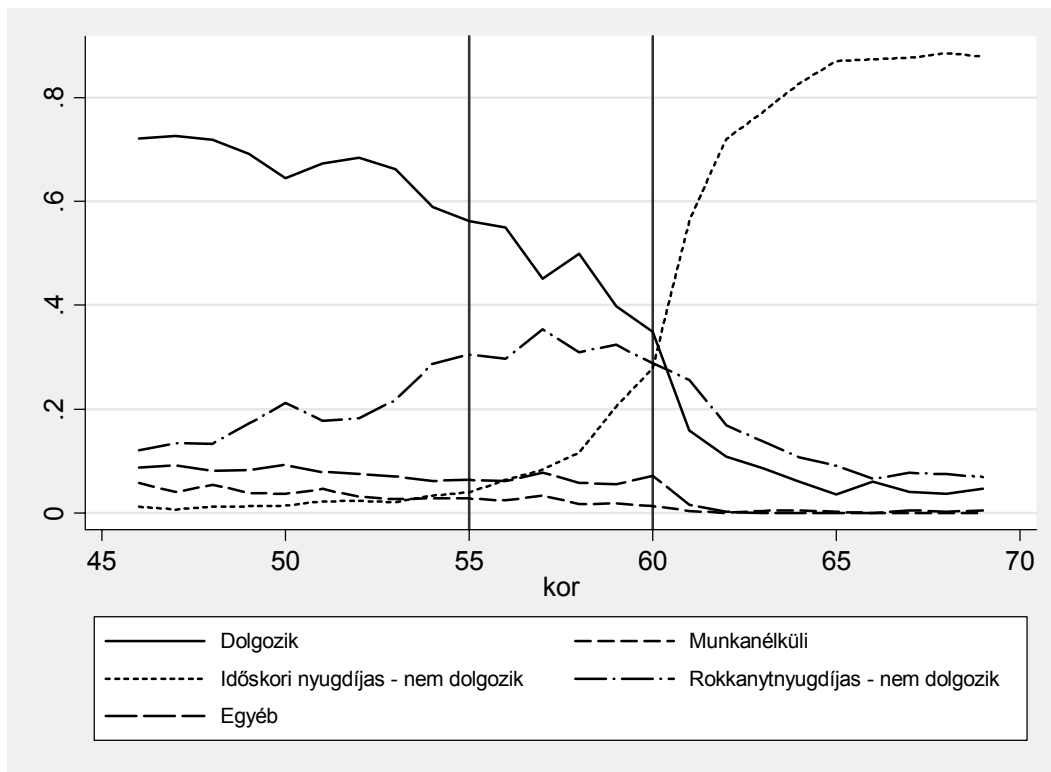
2.1. Aktivitás az életpálya folyamán

Az aktivitás alakulásának idősoros adatait a teljes népességre és különféle képzettségi, illetve életkori csoportokra vonatkozólag viszonylag pontosan ismerjük (lásd pl. Munkaerőpiaci Tükör, 2004, illetve Lelkes-Sharle, 2004). Ezeken megfigyelhető, hogy az aktivitás és az életkor jellegzetes összefüggést mutat, melynek részletes leírását adja az 1. ábra, amely a nők és férfiak esetében külön mutatja be a foglalkoztatottak, a munkanélküliek, a rokkant- és öregségi nyugdíjasok, a gyermekkel foglalkozók és az egyéb státusban levők arányának alakulását az egyes életkori csoportokban 2001-ben.

1. ábra: A gazdasági aktivitás státusainak alakulása különféle korcsoportoknál 2001-ben



Férfiak



Forrás: KSH Munkaerőfelvétel, 2001/1. negyedév

A foglalkoztatottak és a nyugdíjasok arányának alakulása – eltekintve attól, hogy a fiatalabb nők gyakrabban vannak otthon gyermekekkel, és minden korcsoportban gyakrabban találhatóak „egyéb” státusban, mint a férfiak – körülbelül 40 éves kortól rendkívül hasonlóan tűnik a két nem esetében. Ettől az életkortól kezdve folyamatosan csökken a foglalkoztatottság, a veszteséget pedig teljes egészében a rokkantsnyugdíjasok arányának gyarapodása szívja fel. Fontos különbség, hogy a 40 éves és idősebb nők közül többen aktívak, mint a férfiak hasonló korban. A helyzet az öregségi nyugdíjkorhatárt megközelítve változik meg radikálisan. Az öregségi nyugdíjasok aránya az előrehozással elérhető korhatárnál – férfiaknál 60, nőknél 55 év – meredeken emelkedik, hogy 8-10 korévvel később elérje a közel 100 százalékot.⁴ A férfiak és nők között itt

⁴ Annak ellenére, hogy a nyugdíjkorhatár 1997 óta folyamatosan emelkedik – 2001-ben a férfiaknál 62, a nőknél pedig 58 év –, megfelelő szolgálati idővel legkorábban a megelőző korhatár szerint, azaz 60, illetve 55 éves korban a nyugdíj összegének csökkenése nélkül lehetséges nyugdíjba menni. Az Országos Nyugdíjbiztosítási Főigazgatóság tanulmányában bemutatott adatok alapján úgy tűnik, hogy a népesség túlnyomó része rendelkezett a szükséges szolgálati idővel, hiszen az összes öregségi

nem tapasztalhatunk jelentős különbséget. Olybá tűnik tehát, hogy a nyugdíjkorhatár után gyakorlatilag senki sem dolgozik, az azt megelőző időszakban pedig az aktivitás erőteljes csökkenése mögött a népesség rendkívüli ütemben romló egészségi állapota, vagy az áll, hogy a rokkantnyugdíjazást egyre többen kezdik el „még inkább előrehozott” nyugdíjként használni. Bár az a feltételezés, hogy a rokkantnyugdíjazás motivációja sok esetben nem az egészségi állapot, hanem a munkapiaci esélyek kedvezőtlen alakulása, széles körben válthat ki ellenérzést, Lelkes és Scharle (2004) írása megerősíti azt. Figyelemre méltó az „egyéb” státusok viszonylagosan magas aránya. Ennek interpretációja a nők esetében könnyebb, hiszen tudjuk, esetükben az otthoni munka „főállású” végzése gyakoribb eset. A férfiak, és a háztartásban nem tevékeny nők esetében ez a kategória a nem inaktív, de munkát nem kereső munkanélküliektől a hibás válaszokon át a rendkívül ritkán és esetlegesen munkát vállalóig igen heterogén népeiséget takar.

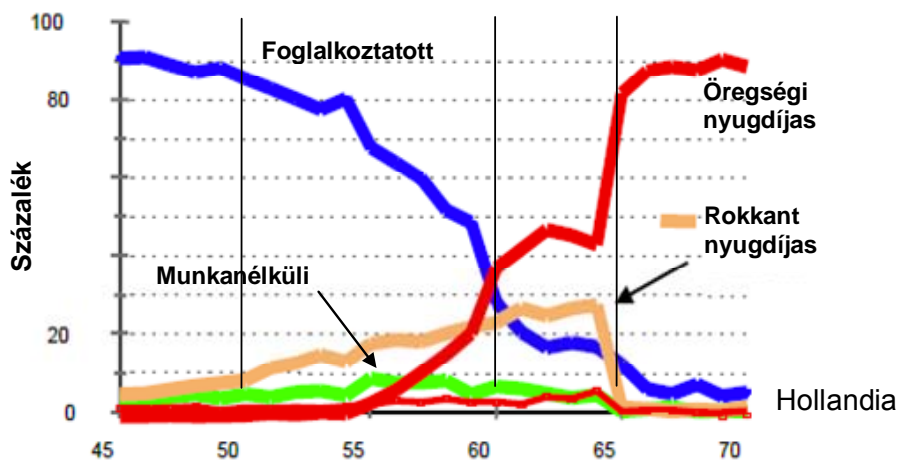
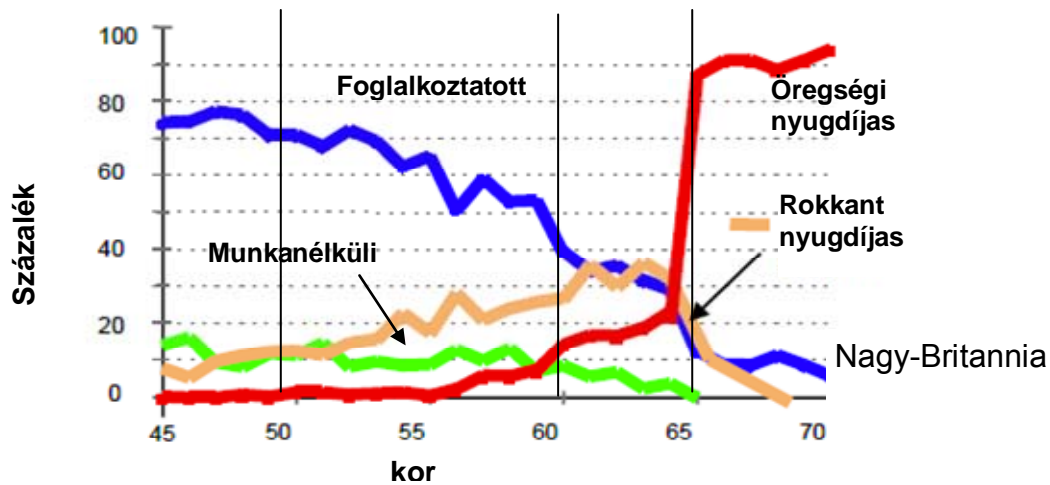
2.2 Aktivitás nemzetközi összehasonlításban

Kérdés azonban, hogy a bemutatott jelenségek mennyire tekinthetők magyar sajátosságnak, vagy mennyire a népesség és a – többé vagy kevésbé közös – világgazdasági háttér eredményei. Összehasonlításképpen két európai ország aktivitását a fentihez hasonló grafikonon mutatja be a 2. ábra.

Nagy-Britannia a magyarnál jóval fejlettebb gazdasággal rendelkezik, de ipari szerkezete hasonló átalakuláson ment keresztül a 80-as években, mint a hazai, igen nagy számban „termelve” ki a munka nélkül maradt, gyengén képzett embereket (lásd például Faggio és Nickell, 2003 beszámolóját), Hollandia pedig egy hasonló sokkot el nem szenvedett ország, melyben azonban a szociális ellátások szintje magas.

nyugdíjazás mintegy 95%-a korhatár előtt történt. (ONYF, 2004) A nyugdíjasok arányának az 1. ábrán bemutatott eltérő emelkedése háttérében részben éppen a szolgálati időben tapasztalható eltérések állnak.

2. ábra: A gazdasági aktivitás státuszainak alakulása különféle korcsoportoknál 2001-ben Nagy-Britanniában és Hollandiában (csak férfiak).



Forrás: Richard Blundell előadása: „Pension Incentives and the Pattern of Retirement”, 2002

Szembetűnő, hogy a nyugdíjkorhatár mindkét ország esetében a magyarnál magasabb: az öregségi nyugdíjasok aránya 65 éves korban emelkedik meredeken. Ez az emelkedés gyorsabb, mint a hazai, de az arány végül az ahhoz hasonló, 90%-os szinten állapodik meg. További fontos tény, hogy mind a két országban megfigyelhető a megszabott nyugdíjkorhatár előtti öt éves időszak, amelyben bizonyos feltételek teljesítése esetén lehetséges nyugdíjba menni. A korhatár előtti nyugdíjazás legfontosabb csatornája, a rokkantnyugdíjazás tekintetében igen hasonló a helyzet mind a három országban: a rokkantak aránya 40-50 éves korban kezd erőteljesebben nőni, hogy azután az öregségi nyugdíj

elérhetővé válásával elkezdjen csökkenni a 35 százalékos körüli szintre. A hasonló tendenciák mögött igen eltérő abszolút számok állnak: Nagy-Britanniában és Hollandiában az 50 éves férfiak 10 százaléka rokkantnyugdíjas, míg Magyarországon ugyanez az arány 20 százalék. A különbség azonban koránt sem olyan nagy, ha az időt a nyugdíjkorhatártól *visszafelé* számítjuk, tehát az 50 éves magyarországi és az 55 éves nagybritanniai vagy hollandiai férfiakat hasonlítjuk össze. A helyzet tehát alapvetően hasonló mind a három esetben – a foglalkoztatás terén megfigyelt különbségek főként a nyugdíjkorhatárra, az effektív korhatárt alakító egyéb szabályozásra (Nagy-Britannia), illetve az alacsony munkanélküliségi rátára (Hollandia) vezethetők vissza.

Úgy tűnik, hogy ha Magyarországon az *effektív* nyugdíjkorhatár elérné az EU15 szintjét, akkor a foglalkoztatási problémák egy része megoldódna. Ez mind a formális korhatár 65 évre, vagy még későbbre tolását jelentené, mind pedig a jelenleg igen korai nyugdíjazást lehetővé tevő kedvezmények megvonását. Egy ilyen intézkedés természetesen csak akkor lehet sikeres, ha az emberek képesek a megváltozott feltételekhez alkalmazkodva munkát találni maguknak, vagy másként közelítve: a munkaadók képesek foglalkoztatni a munkapiacról jelenleg tömegesen kivonuló népeiséget. Minthogy azonban ez utóbbi kérdésekről – mindenekelőtt vizsgálatuk rendkívüli nehézsége miatt – semmit nem tudunk, fordítsuk figyelmünket a korábbi, a nyugdíjazás előtti aktivitás kérdése felé.

Elsősorban a nagymértékű kora-időskori inaktivitásra koncentrálnunk, ezért az esetleges eltérő hatásmechanizmusok kiszűrése érdekében (erről később) csak a 40 év feletti népeiséget vizsgáljuk. Mivel egyrészt a nyugdíjkorhatár emelése csak 1998-ban kezdődött meg, másrészt az effektív korhatár azután is igen alacsony maradt (és változékonyságát a szolgálati idő befolyásolja, amiről nem rendelkezünk egyedi információval), érdemes az életkort felülről is behatárolni. Határként a biztonság kedvéért az 1997-es nyugdíjkorhatár előtti 2. évet jelöltem ki, férfiaknál az 58., nőknél az 53. életévet. A népeiség további, esetlegesnek tűnő szűkítése, hogy az egyedülállókat kihagyom az elemzésből, amivel a megfigyelt minta közel 15 százalékát veszítem el. A döntés oka az, hogy az egyéneket befolyásoló teljes környezet, háztartás változását fogom vizsgálni, és e tekintetben az egyedül állók nehézkesen hasonlíthatók a partnerrel élőkhöz. Noha az egyedülállók az átlagosnál gyakrabban inaktívak illetve munkanélküliek, a számunkra releváns más egyéni tulajdonságaik mentén nem látszanak eltérni azoktól, akik családban élnek.

Végül fontos lett volna a férfiakat és a nőket külön kezelni, mert viselkedésüket más és más motivációk alakíthatják, erre azonban a kis esetszám miatt nem volt mód. A következőkben tehát azokat a 40-58 éves férfiakat, és a 40-53 éves nőket tekintjük, akik nem egyedül élnek.

2.3 Az aktivitás formái és átmenet közöttük

Ahhoz, hogy az aktivitási formák közötti mozgás magyarázatához foghassunk, először a státusok előfordulásának gyakoriságáról és a köztük mért áramlásokról kell képet alkotnunk. A gazdasági aktivitással kapcsolatos adatok elsődleges forrása a KSH Munkaerőfelvétele, de mivel a későbbiekben bemutatott elemzések a KSH Háztartási Költségvetési Felvételére épülnek, már most ezt az adatforrást használom. Előnyeiről és hátrányairól a 2. fejezet számol be részletesen, és az alább használt fogalmakat is ott definiálom pontosan.

2. táblázat: *Áramlás aktivitási kategóriák között (t=3-ban) a korábbi időszak (t=1) kategóriái szerint, a partnerrel élő középkorú, 20 év és nyugdíjkorhatár közötti két korcsoportban (százalék)*

Aktivitás t=1-ben	Aktivitás t=3-ban					Együtt
	Foglalkoztatott	Munkanélk	Nyugdíjas	Egyéb inaktív	Összesen	
<i>40 év és nyugdíj közöttiek</i>						
Foglalkoztatott	86	5	8	1	100	64
Munkanélküli	40	28	26	6	100	10
Nyugdíjas	5	0	94	1	100	20
Egyéb inaktív	24	7	22	47	100	6
Együtt	61	7	28	4	100	100
<i>25 és 40 év közöttiek</i>						
Foglalkoztatott	89	6	1	4	100	64
Munkanélküli	46	35	4	15	100	14
Nyugdíjas	15	2	82	1	100	4
Egyéb inaktív	31	10	3	56	100	18
Együtt	70	11	5	15	100	100

Forrás: saját számítás a HKF összevont panel (lásd a 2. fejezet adateleírása) megfelelő időszakaiból

A 2. táblázaton azt követhetjük nyomon, hogy két, egymást egy évvel követő időszak ($t=1$ és $t=3$) között egy adott aktivitási kategóriából⁵ milyen arányban kerültek át a vizsgált csoport tagjai egy másikba. Összehasonlításként bemutatom mind a 40 év alatti, mint az a fölötti, de a nyugdíjkorhatárnál fiatalabb népességre vonatkozó áramlást.

A 40 év feletti korcsoportnak nemcsak az aktivitási megoszlása tér el jellegzetesen a fiatalabbakétól (ahogy azt már az 1. ábrán is láthattuk), de az aktivitási kategóriák közötti mozgás valószínűsége is. Bár a munkanélküliek aránya a fiatalabbak között nagyobb, a munka elvesztésének valószínűsége hasonló. Ennek okát a munkanélküliségből való kiáramlásban kell keresni. Míg a fiatalok számára a munkapiacra való visszatérés vagy a további munkanélküliség mellett főként az inaktivitás a kiút, az idősek esetében elérhető „megoldás” a nyugdíjazás.⁶ Az idősebb munkanélküliek mindegy harmada lesz nyugdíjas, szemben a fiatalok mintegy 4 százalékaival; a foglalkoztatottak esetében ugyanez az arány 8 és 1 százalék. Mindez közvetlenül is mutatja, hogy a nyugdíjnak milyen nagy jelentősége van a pillanatnyi munkapiaci nehézségek „megoldásában” azáltal, hogy kiutat biztosít onnan.

2.4. A tanulmány tárgya

Az korai nyugdíjazást kiváltó okokról származó ismereteink elsősorban egyéni viselkedésre koncentráló, a Központi Statisztikai Hivatal Munkaerőfelvételének (MEF) adataira támaszkodó tanulmányokból származnak (lásd például Lelkes-Scharle, 2004). Ez az igen nagy mintával dolgozó adatfelvétel a háztartások minden tagjáról gyűjt adatot, de főként az emberek munkapiaci státusára koncentrál, és az elérhető adatok köre erősen korlátozza vizsgálható jelenségeket. Amint ugyanis

⁵ A használt kategóriákkal kapcsolatban fontos megjegyezni, hogy a „nyugdíjas” transzfer-státus az aktivitási státusok között szerepel. Ezek a nyugdíjasok pontosabban olyan inaktívok, akik nyugdíjat kapnak, és csak elenyésző egyéb jövedelemmel rendelkeznek. A foglalkoztatottak között ugyanakkor találunk nyugdíjat kapó embereket is: esetükben a munkajövedelem meghatározó súlyú.

⁶ A „egyéb inaktív” kategóriába tartoznak a gyermekkel otthon levő nők is, így a munkanélküliségből ide kerülés aránya igen eltérő képet mutat nemenként. A munkanélküli férfiak igen gyakran maradnak munkanélküliek. Természetesen nem nyilvánvaló, hogy a munkanélküli státusból gyermeknevelést vállaló nők a munkapiacról menekülnek. Noha erről a kérdésről gyakorlatilag semmilyen ismerettel nem rendelkezünk, a mindennapi tapasztalat ezt sugallja.

látni fogjuk, az inaktivitás visszszorításához fontos adalékkal szolgálhat az egyén környezetének alapos ismerete, a legszorosabban vett munkapiaci jellemzőkön túl is. Ez nemcsak olyan okok feltárását (például a változást megelőző betegség) teheti lehetővé, amelyek a munkapiacról való kivonulás hátterében állnak, de olyan jelenségek megfigyelését is, amelyek áttételesen utalnak arra, hogy az inaktívvá vált személy és családja milyen gazdálkodási, munkapiaci stratégiát követ (ilyen például a kiadások nagysága vagy szerkezete). A jelen tanulmány ezen a téren kíván az eddigi ismertekhez hozzájárulni. Ennek érdekében a korábban használnál átfogóbb modellt becsül a KSH-nak az ehhez szükséges információkban bővelkedő Háztartási Költségvetési Felvételének (HKF) panel változatát használva.

A vizsgálat során három kérdés megválaszolására törekszem:

1. Az első kérdés arra vonatkozik, hogy megfigyelhető-e akár az inaktívvá vált személy, akár családjának gazdálkodásában olyan törekvés, hogy a beállt jövedelemváltozásra reagálni, annak terhét csökkenteni próbálná. Ha a nyugdíjazás a korábbi helyzethez képest jelentős anyagi hátrányt jelent és a munkapiacon lehetőség van annak enyhítésére, akkor az alternatív jövedelmek gyarapodását, a kiadások visszafogását kell megfigyelnünk.
2. Ahogy a fentiek is mutatják (illetve ahogy más tanulmányokból is kiderül), az idősebb emberek formális foglalkoztatási esélyei nem kedvezőek. Kérésként merül fel azonban, hogy beszélhetünk-e a korai nyugdíjazottak esetében tényleges inaktivitásról? Nem lehetséges-e, hogy a formális inaktivitást informális munka kíséri? A kiadási és jövedelmi adatok összhangjának vizsgálatával megkísérelhetünk válaszolni erre a kérdésre is.
3. A harmadik kérdés az egyéni adottságok, és a korai nyugdíjazás összefüggésére vonatkozik. Ennek részeként fontos tudni, hogy az egyén saját tulajdonságai, partnerének viselkedése és a háztartás körülményei milyen hatással van a nyugdíjba vonulási döntésre. Kiemelt szerepet játszanak azonban azok a pénzügyi ösztönzők, melyek a döntés pénzügyi egyenlegét meghatározzák, mert egy kormányzati beavatkozás ezeket képes a legközvetlenebb módon befolyásolni. A tényleges bérek és nyugdíjak ismeretében ezeknek a nyugdíjba-vonulási valószínűségekre gyakorolt hatását kísérlem meg számszerűsíteni.

2.5 Fontos tényezők, amelyekről nem esik szó

A fentiekben kitűzött célok végeredményben egy kérdés megválaszolását szolgálják: milyen eszközökkel lehetséges az idősebb emberek foglalkoztatását növelni. A javasolt megközelítésnek azonban van néhány fontos korlátja, amit érdemes szem előtt tartani:

- Az elemzés az 1993 és 2001 közötti HKF adatállományokra épül. Ennek megfelelően az 1997-et követő, lassan, de biztosan teret nyerő nyugdíjkorhatár-emelés hatását nem, vagy csak igen kis mértékben képes megragadni. A korhatár emelésének eredményéről jelenleg annyit tudunk, hogy egyrészt a közvetlenül érintett évjáratok foglalkoztatását határozottan növelte (KSH Munkaerőfelvétel nyers adatai), másrészt mivel kellően hosszú szolgálati idő esetén továbbra is lehetővé tette a korábbi korhatáron nyugdíjba vonulást, újfajta szelekciós mechanizmust kapcsolt be. Mivel azonban a korhatár előtti nyugdíjazásokat vizsgáljuk, mindez remélhetőleg nincs lényeges hatással az eredményekre.
- Noha a gyermekvállalás szerepe a vizsgált korosztályban nem elsőrendű, annak közvetett hatása a foglalkoztatásra nem elhanyagolható. Először is a használt adatok tanúsága szerint egy átlagos 50 éves férfi partnere várhatóan 46 éves, és bár életkoruk 34 és 60 év között szóródik, a legtöbben a 42-50 évesek. Annak ellenére, hogy a nők mind első, mind utolsó gyermeküket egyre később szülik meg, a vizsgált korcsoportban a nőknek már csak kis része nem dolgozik azért, mert saját csecsemővel vagy kisgyermekkel van otthon. A jelenlegitől igen eltérő megközelítést és adatokat igényelne annak eldöntése, hogy a gyermekeit nevelő, illetve unokáinak nevelésében segédkező asszonyok elfoglaltságáról mit gondoljunk: mennyiben tekinthetők munkaerő-tartaléknak, és mennyiben egy akár a piacon is beszerezhető gyermekgondozási szolgáltatás házi termelőinek.⁷ Bár a háztartásban gyermek jelenlétéről tudunk, és fel is használjuk ezt az információt, a máshol lakó rokonok segítségéről nem tudunk semmit, ami torzíthatja az eredményeket. A nők háztartásban és a piacon végzett munkája

⁷ Ehhez nagyban hozzájárulhat a Központi Statisztikai Hivatal „Időmérleg” felvételeinek alapos elemzése. Egy az elsők közül a Nonprofit Munkacsoportnak a lakosság munkaerő-tartalékairól végzett kutatása, melynek összefoglalóját nemrégiben hozták nyilvánosságra. A tanulmány teljes szövege egyelőre nem elérhető.

közötti átváltásról éppen ezért a jelen keretek között nem lehetséges szólni.

- Ugyan az egészséggel kapcsolatban az általános lakossági adatfelvételek szolgálnak közvetett információkkal, e kérdésnél felmerül a nem, vagy csak igen pontatlanul megfigyelhető hatások kérdése. A gazdasági aktivitást és anyagiakat részletesen dokumentáló felvételekben ugyanis nem ismertek az egészségi állapot részletei, legfeljebb egy vagy két főbb ismérv. A specializált kutatások azonban arról tanúszkodnak, hogy a rokkantnyugdíjazás *általában* az egészség jelentős károsodásával jár együtt. Kovács (2004) kéziratában a KSH NKI „Életünk Fordulópontjai” elnevezésű panelvizsgálatában feltett, a kérdezetek saját egészségére vonatkozó kérdés pontértékeit vizsgálja különféle megközelítésben. 2/21-es táblázatában korcsoportonként közli az adott korcsoportból rokkantnyugdíjba, illetve más módon nyugdíjba vonultak egészség-értékelései közötti különbségeket. A 45-55 éves korosztály esetében ez rendre 3,86 illetve 5,48 pont, az 55-65 éveseknél 4,23 illetve 6,32 pont. A szerző ezt így értékeli:

„A nyugdíjas életüket rokkantnyugdíjasként kezdők és a más formában nyugdíjba vonulók egészségértékelése szakadékszerű különbséget mutat, az utóbbiak kárára. A rokkantnyugdíjazás egész rendszere tehát ilyen szempontból méltányosnak tekinthető.”

Nem kizárt tehát, hogy bár a rokkantnyugdíjasok körében megtalálhatók a helyzettel visszaélők, létszámuk növekedése annak tudható be, hogy munkavállalók igen jelenős része küzd komoly egészségkárosodással. Meggyőző érvek szólnak amellett, hogy a saját egészségi állapotról adott beszámoló igen jól közelíti a tényleges munkavégző képességet. Figyelemre méltó azonban az az eredmény, amelyre ugyanez a tanulmány a kapott és adott segítséggel kapcsolatban jut, az életvitelükben korlátozottakat vizsgálva. Eszerint

„...mind a pénzbeli, mind pedig a munkavégzésbeli segítség nyújtása csak a 45 évesek és idősebbek körében jelentősen alacsonyabb. A természetbeli segítség nyújtását azonban, úgy tűnik, nem gátolja az életvitelben való korlátozottság. Az életvitelüket korlátozó betegséggel küzdők között a segítségnyújtók aránya hasonló az átlagoshoz, bizonyos korosztályokban még magasabb is.”

Ez utóbbi megállapítás arra mutat, hogy létezik olyan hasznos tevékenység, amelyet még igen súlyos állapotban levők is képesek lennének végezni, de az erre fordítható energia a munkakereslet nagysága

és szerkezete, vagy a családi elfoglaltság nyújtotta hasznosságtöbblet következtében nem a piacon értékesül.

2.6 A felhasznált adatok

A jelen vizsgálat alapjául a KSH Háztartási Költségvetési Felvétele (HKF) szolgál. A felvétel 1993 óta évente mintegy 10 ezer háztartás, és a hozzá tartozó emberek adatait rögzíti. Bár alapvetően a háztartások kiadásainak számbavételére készült, azokon túl is számos hasznos információval rendelkezik. Többek között részletesen ismerjük a háztartás egészének demográfiai és alapvető munkapiaci jellemzőit, az egyes személyek bevételeit, beleértve a saját termelésből származó jövedelmet/fogyasztást is.

A kiadási adatok alapja egy napló, melyet a háztartások a gazdálkodást legjobban ismerő tagja egy hónapig vezet, felírva a vásárolt vagy megtermelt termékek mennyiségét (ha az értelmezhető) és árát. A tartós javak fogyasztásáról év végi adatfelvétel is készül, és a két szám összevetésével áll elő a végső kiadási adat. A bevételeket hasonló formában veszik számba havonta, majd még egyszer. Ez utóbbira azonban nem az év végén kerül sor, hanem az adóbevallás előtt, és akkor nem csak egy részüket, hanem minden jövedelemforrást figyelembe vesznek. Ha nincs ellentmondás, a teljes évi, és nem a havi adat lesz a végső. A bevételek és kiadások mérése a HKF esetében, mint minden hasonló felvételnél, csak bizonyos hibával lehetséges. Ezzel együtt mindkét kör számbavétele a teljesség igényével készült.⁸

Mivel a HKF-ben minden évben az aktuális mintának csak egyharmada cserélődik, egy háztartás (a lemorzsolódástól eltekintve) három évig vesz részt a felvételben. A gyakorlatban ez azt jelenti, hogy az 1993-tól 1995-ig, 1996-tól 1998-ig és 1999-től 2001-ig tartó időszakban az egyes háztartások, illetve ha a háztartás összetétele nem változott, az azokhoz tartozó emberek adatai három különálló, de azonos szerkezetű panel adatbázissá kapcsolhatók össze.⁹ A minta részben a nem lakott lakások

⁸ A teljeskörűség jegyében a bevételekből és kiadásokból a KSH munkatársai ellenőrzési céllal háztartási szinten mérleget állítanak össze.

⁹ Az, hogy az adatok panel formában használhatók, Molnár György, az MTA Közgazdasági Intézet kutatója fáradhatatlan munkájának köszönhető. Szintén Molnár munkájának köszönhetően áll rendelkezésre a panel állományra alkalmazható súlysúlyszám, amelyért köszönettel tartozom.

miatt, részben a meghiúsulások miatt súlyozás nélkül nem reprezentatív a teljes népességre, így azt a keresztmetszetben a KSH súlyozza. Mivel a panelben a lemorzsolódásnak a legkülönfélébb okai jelennek meg, ott a Kapitány-Molnár (2001) által dokumentált súlyokat használom. A minta további technikai szűkítését teszik szükségessé a részleges válaszmegtagadások. Ezek általában nem teszik teljesen használhatatlanná az adott megfigyelést, de gyakran olyan fontos és érzékeny információra vonatkoznak, mint a jövedelem. Az elemzésből éppen ezért az ilyen háztartásokat kihagyom.

Annak, hogy egy embert háromszor figyelhetünk meg, igen nagy a jelentősége. Nemcsak a státusok változásának időbelisége, jellegzetességeinek kibontakozása fogható meg bizonyos mértékig, illetve korábbi vagy későbbi jellemzők használhatók fel az elemzés során. Kezelhetővé válik az a probléma is, hogy általában nem tudjuk, ki milyen hosszú ideig tartózkodott egy státusban, csak a vonatkozó jövedelmének nagyságát figyeljük meg. Ezért, bár ez az elemszám jelentős csökkenésével jár, az elemzéshez a HKF panel változatát használom.

Mivel az egyes panelek elemszáma nem túl nagy, azokat nem külön-külön, hanem együtt elemzem. Ez az úgynevezett összevont keresztmetszeti minták elemzési módszerének („*pooled cross-section*”) kiterjesztéseként fogható fel. Ennek megfelelően azonos bánásmódban részesül minden panel első, második, illetve harmadik része, egybeolvadva az új, összevont panel megfelelő időszakában. Hasonlóan azonban az összevont keresztmetszethez, itt is szükséges az „elfelejtett” történelmi idő hatását kezelni. Ezt a pénzben mért változók közös időpontra inflálásával, a regressziós elemzéseknél pedig megfelelő kontroll-változók és a történelmi időt jelölő indikátorok szerepeltetésével oldottam meg. Az előbbieket közül egyik a kistérségi szintű aktivitási ráta, melyet a KSH Munkaerőfelvételéből számítottam.

3. Elméleti keret

A nyugdíjba vonulásról hozott döntésnek két kimenetele lehet: valaki felveszi a nyugdíját (nyugdíjba megy), vagy sem. A döntést részben a két állapot nyújtotta hasznosság, részben pedig egyéb tényezők alakítják. Ilyen tényező lehet az egészségi állapot, de az is, hogy valakinek milyen lehetőségei vannak nyugdíjasként kiegészítő jövedelmekre szert tenni, akár a szürke gazdaságban. Mivel ez utóbbira csak közvetve tudunk következtetni, a nyugdíjba vonulási döntés modelljét e

lehetőség nélkül írom fel. További feltételezés, hogy bizonyos tulajdonságok megléte mellett valóban döntésről, és nem csupán kényszerről beszélhetünk. Ez az elméletben igen sarkosnak tűnő követelmény az empirikus vizsgálatban megszelídül: csak azt kell feltennünk, hogy az egyéni akaraton kívül eső adottságok (pl. betegség) az egyéni jellemzőktől függetlenül, és nem azok valamilyen következményeként, pl. egy nem modellezett döntés eredményeként adóttak.

A nyugdíjba menetel Stock és Wise (1988) modellje alapján felfogható úgy, mint egy opció. A nyugdíjazás kéréséig az egyénnek lehetősége van dolgozni, utána nyugdíját kapja. Az r -edik időszak váltás opciójának értéke a t -edik időszakban $V_t(r)$:

$$V_t(r) = \sum_{s=t}^{r-1} \beta^{s-t} U_w(Y_s) + \sum_{i=r}^S \beta^{s-t} U_r(P_s(i)),$$

ahol β egy, az időpreferenciát megjelenítő és mindenkire állandó diszkontfaktor, i a kamatláb U_w a munkavégzéskor, U_r a nyugdíjas státusban érvényes haszonfüggvény, Y_s a munkavégzés, P_s pedig a nyugdíj által biztosított jövedelem. A döntéshozó kérdése minden t időszakban az, hogy érdemes-e nyugdíjba menni t -ben, vagy érdemes azt a későbbi, r időpontra halasztani. Ehhez a várhatóan realizálható pozitív nyereséget kell megvizsgálni minden r -re, ami egyszerűen

$$G(r) = E_t[V_t(r)] - E_t[V_t(t)]$$

alakban áll elő.¹⁰ Stock és Wise (1988) írásában, amely az amerikai vállalati nyugdíjak szerkezetének a nyugdíjba vonulásra gyakorolt hatását vizsgálja, a fő mozgatórugója az, hogy mind a kereset, mind a nyugdíj erősen, és eltérő módon függ az életkortól. Noha nem pont ilyen formában, de ez az összefüggés Magyarország esetében is alkalmazható: a keresetek nőnek az életkorral, hogy egy ponton ez a növekedés megálljon és csökkenéssé váljon. Annak ellenére, hogy a teljes életkereset és a szolgálati idő függvénye, a nyugdíj kellően nagy biztonsággal megjósolható az utolsó kereset függvényében (lásd később).

Módosítsuk most az értékfüggvényt úgy, hogy a foglalkoztatás valószínűsége, a nyugdíj és a munkanélküliség esetében kapott segély explicit módon megjelenjen benne:

¹⁰ A döntési szabályban a hasznosságok várható értéke szerepel a jövedelmek várható értékének a hasznossága helyet. Általánosságban ez nem korrekt megfogalmazás, a szerzők mégis úgy találják, hogy a tárgyalás egyszerűsítése végett érdemes ezt a kompromisszumot megkötni.

$$V_t(r) = \sum_{s=t}^{r-1} \beta^{s-t} U(Y_s | N_s = 0) [1 - p(z_s | N_s = 0)] + U(B_s) p(z_s | N_s = 0) + \sum_{s=t}^R \beta^{s-t} U(Y_s | N_s = 1) [1 - p(z_s | N_s = 1)] + U(P_s),$$

ahol R az az időpont, amikor kalkulációtól függetlenül mindenki nyugdíjba megy (a hivatalos korhatár), N_s a nyugdíjas státus indikátora s -ben, p a nem-foglalkoztatás nyugdíjas státustól és a z_s egyéni jellemzőktől függő valószínűsége, B_s a munkanélküli ellátás, P_s pedig a nyugdíj összege. Ez első sorban ennek megfelelően a munkavégzésből illetve a munkanélküli segélyből származó jövedelmek hasznosságának a nem-munkanélküliség és a munkanélküliség valószínűségének súlyozott átlaga található, nyugdíjba vonulásig összegezve. A második sorban a nyugdíjba vonulás utáni időszakra vonatkozóan találjuk ugyanezt a két jövedelemforrást, csak itt a munkanélküli segély helyén a nyugdíj vette át, a nem-munkanélküliséget pedig a foglalkoztatás valószínűsége. Fontos, hogy ez utóbbi valószínűségek nem azonosak a két esetben. Ekkor a döntés alapját képező értékfüggvény-különbség:

$$G_t(r) = \sum_{s=t}^{r-1} \beta^{s-t} \{U(Y_s | N_s = 1) [1 - p(N_s = 1)] + U(P_s) - [U(Y_s | N_s = 0) [1 - p(N_s = 0)] + U(B_s) p(N_s = 0)]\}$$

Bár ez a felírás megengedi, hogy az emberek nyugdíjasként is dolgozzanak, korábban láttuk, hogy ennek valószínűsége közel nulla. Ha eleve feltesszük ezt, azaz hogy $p(N_s=1)=1$, akkor a fenti képlet egyszerűsödik:

$$G_t(r) = \sum_{s=t}^{r-1} \beta^{s-t} \{U(P_s) - [U(Y_s | A_s = 1) [1 - p(A_s = 1)] + U(B_s) p(A_s = 1)]\}$$

Ez az az egyenlet, amelyet a viselkedés mozgatórugóinak számszerűsítésére használhatunk.

Mielőtt azonban erre rátérnénk, egy fontos kérdést kell tisztáznunk: vajon a fenti döntési szabály kellő teljességgel számba veszi-e az elérhető jövedelmeket? Jelentős tényező-e az egyéb, a nem formális gazdaságban szerzett jövedelem, illetve az együtt élő partner jövedelemvesztéséget kompenzáló hatása? Ha a válasz igen, a modell teljesítménye gyenge lehet.

3.1 Kitérő: az inaktivitás alternatívái és kompenzáló hatások

Ha a nyugdíjazás egyben inaktivitást is jelent, az majdnem biztosan valamilyen jövedelemkieséssel jár. Ennek mértéke attól függ, hogy mekkora volt az eredeti jövedelem, és mennyi a megállapított nyugdíj. Ha a csökkenés egyéni és háztartási szinten is számottevő, valamilyen alkalmazkodást várhatunk. Egyéni szinten lehetőség van a korábbtól

eltérő jövedelemforrások kiaknázására (másodállás, alkalmi munka, túlóra, korábban nemdolgozók esetében: munkába állás), háztartási szinten pedig megtakarításra. A háztartástag inaktívvá válásának hatásáról mindkét jelenség sokat elárulhat, hiszen komoly veszteség esetén a háztartás (feltehetőleg) megpróbálja azt pótolni, illetve oly módon csökkenteni és rendezni át a kiadásait, hogy a legfontosabb cikkek megvásárlására maradjon pénze.

3.2 A jövedelmek és kiadások változásáról nyers adatok alapján

A státus változásának hatása a legegyszerűbben úgy számszerűsíthető, hogy a vizsgált jövedelem, illetve kiadási típus két időpontban mért értékét egyéb jellemzőit tekintve változatlan háztartások esetében kivonjuk egymásból. Panel adatok birtokában ezt könnyedén megtehetjük, elkerülve azt, hogy a nyugdíjazás tényét más hatással keverjük: az így kapott különbséget bizonyos megkötésekkel az inaktívvá válás hatásának tekinthetjük. Fontos, hogy a HKF adatok sajátsága¹¹ miatt erre nem használhatjuk egy adott és az az utáni év adatait, hanem a kettő közé be kell iktatni egy továbbit is, így az összehasonlítás alapja $t=1$ és $t=3$ adatai (ahol t az időpont). Ennek az eljárásnak azonban akkor is fontos szerepe lehetne, ha az adatok nem követelnék meg: egy későbbi időpontban a „nyugdíjas lét” sajátságai feltehetőleg jobban megfigyelhetők, az alkalmazkodáshoz szükséges idő rendelkezésre állt.

A számítást több változatban is elkészítettem: férfiakra és nőkre, illetve aszerint, hogy a vizsgált személy az első időszakban munkanélküli, vagy foglalkoztatott volt-e. A nem kontrollált hatások kiszűrése érdekében a háztartás tagjainak számát és a partner aktivitását rögzítettem. Ez az eljárás minimalizálja ugyan az esetlegesen zavaró változásokat, eleve kizárja azonban az extenzív alkalmazkodás, lehetőségét, amilyen a munkába állás. Mivel a partnerek aktivitásának változása közötti korreláció kb. 5 százalék, az így kizárt alkalmazkodás nem számottevő. A korlátozás további hátrányos hatása, hogy a kapott elemszám igen kicsi – ennek megfelelően az eredményeket kellő óvatossággal kell értelmezni.

¹¹ Az emberek jövedelmeiről egy adott évben nem tudjuk, hogy mely időszakokban folytak be, csak a teljes összegüket. Ennek következtében a nyugdíjba vonulás évében. Egy adott munkajövedelem/nyugdíj kombinációról nem lehet eldönteni, hogy az illető például sokat keresett rövid, vagy keveset hosszú ideig. Igaz ugyan, hogy 1998-tól tudjuk, egy adott kereset-típus mennyi időn keresztül fojt be, ez a mintának csak egy harmadán segített volna.

A Függelék A1-A4 jelű táblázatai mutatják be az itt leírt számítások eredményét.¹² Az alábbiakban a B1 táblázat adatait emelem ki, mely a foglalkoztatottból nyugdíjassá vált férfiak esetében írja le a változásokat. A többi táblázatban a dolgozó vagy munkanélküli nők és a munkanélküli férfiak nyugdíjazásának hatását mutatom be. Az ott mért hatások igen hasonlóak, illetve a volt munkanélküliek esetében még erőteljesebbek, mint a foglalkoztatott férfiaknál.

3. táblázat: A saját és a partner jövedelmének nagysága és tényleges változása, ha dolgozó, partnerrel élő férfi lesz inaktív a panel t=2 időszakától, és partnerének aktivitása nem változik (N=49)

	Érték t=1-ben	Érték t=3-ban	Változás (%)	Arány t=1-ben (%)	Arány t=3- ban (%)
<i>Saját jövedelem</i>					
Bruttó munkabér	766	0	-100%	80%	0%
Egyéb munkajövedelem	89	14	-84%	9%	3%
Nyugdíj	93	480	415%	10%	93%
Elvonások	262	0	-100%	27%	0%
Összes sz. jövedelem (bruttó)	963	513	-47%	100%	100%
Összes sz. jövedelem (nettó)	702	513	-27%	73%	100%
<i>Partner jövedelme</i>					
Bruttó munkabér	468	480	3%	75%	76%
Egyéb munkajövedelem	40	29	-28%	6%	5%
Nyugdíj	94	107	14%	15%	17%
Elvonások	154	152	-1%	25%	24%
Összes sz. jövedelem (bruttó)	622	629	1%	100%	100%
Összes sz. jövedelem (nettó)	469	477	2%	75%	76%

Egyszerű átlagok a partner gazdasági aktivitásának rögzítésével. A jövedelem kis részarányt képviselő elemeit nem szerepelnek, így az összeg nem feltétlenül 100 százalék.

Forrás: saját számítás a HKF összevont panel (lásd a 2. fejezet adatleírását) megfelelő időszakaiból.

¹² A háztartások méretbeli különbözőségének kiszűrése céljából a tényleges nyers adatok táblázatainak a háztartási jövedelmeket mutató részében nem összjövedelmet és kiadást, hanem egy fogyasztási egységre jutó jövedelmet és kiadást számítottam ki. Emiatt lehetséges az, hogy a vizsgált személy és partnerének munkajövedelmét összeadva látszólag nagyobb összeg adódik, mint a háztartás összes munkajövedelme. Az „a” jelű táblázatok minden esetben a becsült, és nem a nyers adatokon nyugvó számokat közlik. Mivel itt a becslés módja teszi összehasonlíthatóvá a háztartásokat, a mintát nem szűkítettem, így az esetszám a nyers adatoknál tapasztaltaknál többszöröse lehet.

A 3. táblázat rámutat arra a nyilvánvaló tényre, hogy a nyugdíjba vonuló emberek munkajövedelme lecsökken, és nyugdíja veszi át a fő szerepet a személyes jövedelmek terén. Figyelemre méltó, hogy a bruttó jövedelem tetemes, 47 százalékos csökkenését a személyes jövedelmeknek semmilyen növekedése nem kíséri. Éppen ellenkezőleg: az egyéb munkajövedelmek is csökkennek. A nettó jövedelmek ugyanakkor jóval kevésbé, 27 százalékkal csökkennek. Ennek oka az, hogy a nyugdíj, a munkajövedellel szemben, nem adóköteles. A partner jövedelmét tekintve még egyszerűbb képet látunk: alkalmazkodásnak (sem egyik, sem másik irányban) nem látni jelét.

Vannak jövedelmek, melyek nem egyéni, hanem háztartási szinten jelennek meg. Ilyen néhány segély, a háztartás munkájából származó mezőgazdasági termelés haszna, és transzferek. A 4. táblázat ezeknek a jövedelemforrásoknak az alakulását mutatja be, valamint az egy főre jutó személyes jövedelmek háztartási szintű alakulását. Ez utóbbi azért fontos információ, mert bár tartalmilag csak részben tér el a 3. táblázatban már látottaktól, érvelhetünk úgy, hogy nem az egyéni, hanem az egy főre jutó jövedelem az, amelynek nagysága relevánsan befolyásolja az egyén jólétét, így az aktivitásról, nyugdíjazásról meghozott döntését.

4. táblázat: Háztartási jövedelmek nagysága és tényleges változása, ha dolgozó, partnerrel élő férfi lesz inaktív a panel t=2 időszakától, és partnerének aktivitása nem változik (N=49)

	Érték t=1-ben	Érték t=3-ban	Változás (%)	Arány t=1-ben (%)	Arány t=3- ban (%)
<i>Háztartási jövedelmek</i>					
Bruttó munkabér	655	267	-59%	65%	34%
Mezőgazdasági termelés haszna	32	35	9%	3%	4%
Egyéb munkajövedelmek	66	24	-64%	7%	3%
Saját termelésből	93	76	-18%	9%	10%
Nyugdíj	99	309	213%	10%	40%
Transzfer gyermek miatt	25	18	-26%	2%	2%
Transzfer más háztartásnak	25	28	12%	3%	4%
Állami elvonások	209	79	-62%	21%	10%
Összes jövedelem (bruttó)	1008	779	-23%	100%	100%
Összes jövedelem (nettó)	773	672	-13%	77%	86%

Egyszerű átlagok a partner gazdasági aktivitásának rögzítésével. A kiadás kis részarányt képviselő elemeit nem szerepelnek, így az összeg nem feltétlenül 100 százalék.

Forrás: saját számítás a HKF összevont panel (lásd a 2. fejezet adatléírását) megfelelő időszakaiból.

A táblázat eredményei összecsengenek az előzőekkel. A mezőgazdasági termelésből származó haszon minimális növekedésén kívül egyik jövedelemforrás sem nőtt. Igen lényeges tényező, hogy az összes nettó jövedelem csökkenése már csak 13 százalékos, fele az egyéni szinten tapasztaltnak.

A jövedelmek alakulásában nem találtunk arra utaló jelet, hogy akár a nyugdíjba vonuló egyén, akár háztartásának bevallott jövedelme úgy alakult volna, hogy a szükségképpen elszenvedett veszteséget kompenzálja. Kérdés azonban, hogy a jövedelmi adatokat hitelesnek fogadjuk-e el? Felmerülhet annak lehetősége, hogy ha a kompenzáció nem a legális gazdaságban végzett munkával történik, akkor az így keletkezett jövedelem nem jelenik meg a felvételben. A kérdezőbiztos olyan hivatalos személy képzetét keltheti, aki elől érdemes lehet az ilyen érzékeny információt eltitkolni: a jövedelmek kérdezésére egyszer kerül sor, és a naplóvezetés során is egyszer kell csak azokat említeni.

A fogyasztási kiadások terén ilyen probléma nincs. Az „összesen” számtalan apró kiadási tétel összegeként áll elő, amelynek manipulálása igen nehéz, ha nem lehetetlen. A kiadások nagyságának változásából természetesen csak akkor következtethetünk a jövedelmek változására, ha a megtakarítások valamilyen hüvelykujj-szabály szerint alakulnak: például a jövedelem valamilyen rögzített százalékaként. Az 5. táblázat a fentiekhez hasonló szerkezetben mutatja a fogyasztási kiadások szintjének és szerkezetének ugyanazon háztartáscsoport esetében mért változását. Ha feltételezzük, hogy a fogyasztók jövedelmük konstans százalékát takarítják meg, akkor a kiadások változásának iránya azonos a jövedelmekével. Ha azt is feltesszük, hogy a megtakarítás nulla, teljes egyezést kapunk. A tartós fogyasztási javakra költött összeg átlagosan csökkent, ami szintén a rendelkezésre álló tényleges jövedelem csökkenésére utal – noha a csökkenés mértéke csekély.

5. táblázat: *Háztartási kiadások nagysága és tényleges változása, ha dolgozó, partnerrel élő férfi lesz inaktív a panel t=2 időszakától, és partnerének aktivitása nem változik (N=49)*

	Érték t=1-ben	Érték t=3-ban	Változás (%)	Súly t=1- ben (%)	Súly t=3- ban (%)
Élelmiszer	254	220	-13%	38%	38%
Élvezeti cikk	55	44	-19%	8%	7%
Saját termelésű fogyasztás	93	76	-18%	14%	13%
Ruházkodás	53	27	-49%	8%	5%
Lakásfenntartás	109	113	3%	16%	19%
Közlekedés	70	63	-9%	10%	11%
Egyéb	135	120	-11%	20%	20%
Összkiadás	675	587	-13%	100%	100%
Bővített összkiadás	737	644	-13%		
Tartós javak	37	34	-8%		

Egyszerű átlagok a partner gazdasági aktivitásának rögzítésével.

Forrás: saját számítás a HKF összevont panel (lásd a 2. fejezet adatléírását) megfelelő időszakaiból.

A kiadásoknak nem csak a nagysága, de szerkezete is árulkodhat a munkavégzésről, így be nem vallott jövedelem jelenlétéről. A ruházkodásra, a közlekedésre, illetve a házon kívül fogyasztott ételekre költött pénz általában munkavégzéssel jár együtt. Munkavégzés hiányában pedig, illetve az időt otthon töltve megnő bizonyos más tételek fogyasztása: mindenképp először ilyen a lakásfenntartás (fűtés, világítás). Az 5. táblázat majdnem minden vonatkozó tétele (kivéve a közlekedés) alátámasztja a munkavégzés mértékének csökkenését, az otthon töltött idő megnövekedését.

Ugyanez a jelenség más szempontból is értelmezhető: a ruházkodásra, és kisebb értékű tartós cikkekre költött összeg változását vizsgálhatjuk Browning, M. és T. Crossley (2004) ötletét követve. Eszerint jelentős jövedelemcsökkenés esetén az ezen cikkek elhasználódását pótló vásárlások visszafogása a fogyasztás alkalmazkodásának leggyakoribb módja. A kiadási arányok változása arra mutat, hogy a rendelkezésre álló jövedelmek mérsékelten ugyan, de csökkentek.

A kiadások szerkezete és a jövedelem között létezik közvetlenebb kapcsolat is, nevezetesen az Engel-görbe: az egyes jöszágcsoportoknak a kiadási szerkezetben elfoglalt aránya az összjövedelemmel jellegzetesen változik (erről és a fogyasztási kiadásokról lásd Deaton és Muellbauer, 1999 alapvető művét). Engel először éppen a jövedelem és az élelmiszer-

kiadások közötti pozitív összefüggést figyelte meg, ami a kiadási hányadot tekintve *csökkenését* jelenti. Az 5. táblázatban az élelmiszerek aránya nem változik, ami kis mértékben ugyan, de az eddigi következtetések ellen szól, hiszen a jövedelem közel változatlan szintjét sugallja. Ha azonban figyelembe vesszük, hogy az összefüggés a rendelkezésre álló, és nem az összjövedelemmel áll fenn, mindez ésszerűnek tűnik, hiszen a megtakarítások, és a tartósabb fogyasztás visszafogás lehetővé teheti a rendelkezésre álló jövedelem változatlanul tartását. Míg az előbbiről sajnos nincs közvetlen információnk, az utóbbit alátámasztják az 5. táblázatban látottak.

3.3 A jövedelmek és kiadások változásának finomabb mérése

A fent alkalmazott megközelítéssel az a probléma, hogy noha a ténylegesen elszenvedett veszteséget fogjuk megkapni, kérdéses, hogy a veszteségnek mekkora része tulajdonítható a nyugdíjassá válásnak? Elképzelhető, hogy a mért változás az egyén sorsának alakulásától függetlenül, a gazdaság önmozgásának hatására is bekövetkezett volna: a felvázolt modell döntéshozója is keresetének jövőbeli alakulásával, nem pedig jelenbeli keresetével veti össze várható nyugdíját.

A válaszhoz érdemes segítségül hívni a gazdaságpolitikai programok értékelését tárgyaló irodalmat (magyar nyelven Kézdi 2004 írása ajánlható alapos bevezetésként). Ebben a megközelítésben a nyugdíjazás az a változás („kezelés”), amelynek a hatását vizsgálni szeretnénk. Tekintsük most a két csoport, a nyugdíjba mentek és nem mentek jövedelmének különbségét az első és a második időszak között és nevezzük ezeket a különbségeket rendre D_{NY} és D_D -nek. Feltéve, hogy megfigyelhető és az ezekkel összefüggő nem megfigyelhető jegyeiben minden (nyugdíjazott és nem nyugdíjazott) ember azonos, és a világ is csak megfigyelhető jegyeiben változott, D_{NY} tökéletesen mérné a keresett hatást. Ha azonban a világ változhatott, akkor az inaktívvá nem váltak jövedelemváltozását (D_D -t) tekinthetjük úgy, mint az egyébként azonos egyének jövedelemváltozásának „trendjét”, amit az első változásból ki kell vonni.¹³ A „trendtől” így megfosztott különbség már sokkal inkább tekinthető az inaktivitás hatásának. A gyakorlatban a hasonlítás regresszi-

¹³ Ezt az eljárást a szakirodalom „Difference in differences”, azaz a különbségek különbsége módszernek hívja.

ós módszerrel történik, a „mindenki azonos” feltételezést pedig megfelelő kontrollváltozók szerepeltetésével próbáljuk megvalósítani.

A becslést két tényező befolyásolhatja, a mérési hiba, és az inaktív-vá válással összefüggő nem megfigyelhető tényezők. Mivel az előbbi leginkább az egyenlet bal oldalán jelentkezik, eltekinthetünk tőle.¹⁴ A nem megfigyelt változók közül első helyen a béregyenletek becslésekor notóriusan hiányzó „termelékenység”, vagy „képességek” hatása említendő, mely a hasonlónak tűnő emberek viselkedésébe heterogenitást vihet. A későbbiekben látni fogjuk, hogy ilyen hatás jelentkezése nem tűnik valószínűnek, így a fenti módszer legitim lehet.

Az *A Függelék „a”* jelölésű táblázatai a regressziós becsléssel nyert eredményeket mutatják, a Függelék elején pedig megtalálható a becsült egyenlet specifikációja. Az eredmények részletes ismertetése helyett álljon itt egy rövid összegzés: a korrekció nem vezet a korábbiaktól kvalitatíve eltérő eredményekre. A jövedelemveszteség az alternatív eljárással is csekély, illetve kisebb, mint amit a nyers adatok mutatnak. Ez azt jelenti, hogy a nyugdíjba mentek nemcsak hogy ténylegesen kevés jövedelmet vesztek korábbi, foglalkoztatott státusukhoz képest, de ahhoz képest még kisebb a veszteségük, mintha állásban maradtak volna. Ennek megfelelően úgy tűnik, hogy a nyugdíjazás ellen nem szól anyagi érdek.

3.4 Munka a fekete gazdaságban? – vissza az Engel-görbéhez

Meggyőző kutatások eredménye szerint Magyarországon nem elhanyagolható a fekete gazdaság mérete (lásd Lackó, 2000), a korán nyugdíjazottakkal kapcsolatban pedig újra és újra felmerül annak gyanúja, hogy a szabályozás gyengeségeivel visszaélve a nyugdíj védőernyője alatt fekete munkát végeznek. Ahogy korábban két időszak élelmiszerkiadásainak arányát hasonlítottuk, valójában az Engel görbét invertáljuk, és az általuk implikált jövedelemszinteket vetjük össze – gondolatban. Ahhoz, hogy megfelelő eredményeket kapjunk, két csoport kiadási arányait kell összevetni – Lyssiotou és szerzőtársainak (2004) írása ezt a módszert formalizálja. A brit feketegazdaság nagyságának mérését célzó

¹⁴ A magyarázó változók mérési hibájától azért tekintek el, mert az adatbázis panel-szerkezete az adatok széleskörű ellenőrzését teszi lehetővé. A jobb oldalon egytől egyig demográfiai, illetve aktivitást jelző változók találhatók, melyek integritását korábban ellenőriztük.

cikkében önfoglalkoztatók és alkalmazottak valódi jövedelmeit kísérli meg összevetni. Feltételezése szerint az alkalmazottak esetében nem, míg az önfoglalkoztatók esetében keletkeznek eltitkolt jövedelmek, az élelmiszerekre költött összeget pedig minden válaszadó helyesen adja meg. Az eltitkolt jövedelmek nagyságának becsléséhez azonban nem csak a fenti feltételezések, de az is szükséges, hogy az önfoglalkoztatók jövedelmének szóródása nagyobb legyen, mint az alkalmazottaké.

Noha az ötlet implementációjához minden adott, a HKF adatain végzett kísérletezések nem jártak sikerrel. A vizsgált nyugdíjasok jövedelme (és összkiadása) nem szóródott jobban, mint a nem-nyugdíjasoké. Az Engel-görbék becslésekor megfelelő kontrollváltozók beiktatása után a „nyugdíjas” indikátor nem jelzett különbséget az élelmiszerfogyasztás nagyságában. Mivel az eltitkolt jövedelmek identifikálásához mind a két jelenséget (nagyobb szórást a jövedelmekben, és a nyugdíjas-státusz szignifikáns hatását) tapasztalni kellett volna, az nem tűnik lehetségesnek. Bár ez az eredmény értelmezhető a módszer kudarcaként is, nem feltétlenül az: az eredmény, hogy eltitkolt jövedelem nem mutatható ki, összhangban van azzal, amit eddig tapasztaltunk.

4. A nyugdíjba vonulási döntés empirikus vizsgálata

A 3. fejezetben bemutatott elméleti keretből olyan döntési szabály következik, amely megfelelően specifikálva alkalmas a nyugdíjazási döntést befolyásoló hatások erősségének mérésére. Az összefüggés egy lehetséges megfogalmazása a következő:

$$NY = f(\alpha + \beta w + \gamma we + \delta p + \theta z + \nu).$$

A fenti egyenletben NY a nyugdíjba vonulás indiátora (1 vagy 0), w a munkabér a döntés pillanatában, e a foglalkoztatás (nem-munkanélküliség) valószínűsége, p a nyugdíj összege. z azon személyes tulajdonságok gyűjteménye, amelyek meghatározzák a munkanélküliség valószínűségét, illetve amelyek közvetlenül befolyásolják azt, ν pedig egy, az előbbiektől független véletlen tag. Ez az egyszerű felírás számos feltételezésen alapul, többek között azon, hogy a jövőbeni várható béralakulást kellőképpen jellemzi az adott időszak bére, illetve a bér és a foglalkoztatás valószínűségét becslő változó interakciója. Ez utóbbit a gyakorlatban a bér és a z tulajdonságok közül néhány fogja közelíteni. A becslés alkal-

mas ökonometriai modell (logit/probit) segítségével elvégezhető.¹⁵ Mielőtt azonban ezt megtennénk, vessünk egy pillantást a fenti változókra, kezdve az egyéni tulajdonságokkal. Várakozásunk az, hogy minden olyan tényező, amely a munkavégzés melletti hasznokat növeli, negatív hatással van a nyugdíjazás valószínűségére, és minden olyan, amely a nyugdíjazás mellettieket, pozitívvá.

Lelkes és Scharle (2004) inaktivitási valószínűségeket becsül nyugdíjkorhatárnál fiatalabb, de 40 évnél idősebb férfiak esetében. Eredményeik szerint az inaktivitás valószínűségét növeli az alacsony iskolai végzettség, a nyugdíjkorhatárhoz közeli életkor, az elmaradott térségben lakás, illetve az, ha valaki egyedül él. Bár a vizsgált probléma is részben más (inaktivitás versus nyugdíj), a két megközelítés két fontosabb szempontból is eltér. Az egyik, hogy itt nem állományi (stock), hanem áramlási (flow) adatokat használok fel. A másik, hogy külön kezelem a munkanélküliségből és a foglalkoztatott státusból kilépőket. Annak érdekében, hogy az eredmények esetleges eltérésének okát követni tudjuk, a becsléseket – ahol lehet – elvégzem mind keresztmetszeti, mind áramlási adatokat használva.

A vizsgált népesség tehát a 40 évnél idősebb, az 1997-es nyugdíjkorhatárnál legalább 1 évvel fiatalabb, nem egyedül élő emberek csoportja, akik a három időszak közül az elsőben 1) dolgoznak, és nem rendelkeznek nyugdíj-jellegű jövedelemmel, vagy 2) akik munkanélküliek a HKF meghatározása szerint. A „pozitív” kimenet mindkét csoport esetében az, ha valaki a második időszakban már nyugdíj-jövedelemmel is rendelkezett, a harmadikban pedig főként¹⁶ azzal.

A modell-változatok és magyarázó változók az alábbiakban foglalhatók össze (a „k” jelzésű modellek az azonos számú modellek keresztmetszeti adatokon becsült változata):

¹⁵ Jól látszik, hogy a legnagyobb egyszerűsítés még az említett feltételezések megtétele előtt történt azzal, hogy a döntést a felírt egyszerű formában modellezzük. Ugyan ez a modellből következő „valódi” szabály radikálisan átalakított formája, Lumisdale-Stock-Wise (2000) írása rámutat, hogy a nyugdíj-váromány megfelelő számbavétele mellett a rendkívül összetett, csak szimulációval becsülhető modellek nem teljesítenek jobban, mint az egyszerű kétértékű ökonometriai modell. Esetünkben sokkal inkább a váromány nagyságának közelítésekor keletkezhet hiba.

¹⁶ Pontosabban: olyan munkajövedelemmel nem rendelkezett, amely éves szinten több, mint 2 havi nyugdíja, és amely korábbi foglalkoztatása folytatásának tekinthető.

Változó	Munkanélküliségből			Foglalkoztatásból				
	1.	2.	2.k	1.	2.	2.k	3.	4.
<i>W</i>								
Bruttó munkabér	x	x	x	x	x	x	✓	✓
<i>W^{*e}</i>								
Munkabér*képzettség	x	x	x	x	x	x	x	✓
<i>P</i>								
Várható nyugdíj	x	x	x	x	x	x	x	✓
<i>Z</i>								
Iskolázottság	✓	✓	✓	✓	✓	✓	✓	✓
Életkor (dummy-k)	✓	✓	✓	✓	✓	✓	✓	✓
Nem	✓	✓	✓	✓	✓	✓	✓	✓
Saját jogú segély t=1-ben	✓	✓	n/a	✓	✓	n/a	✓	✓
Táppénzen t=1-ben	x	x	n/a	✓	✓	n/a	✓	✓
Partner aktivitása	x	✓	✓	x	✓	✓	✓	✓
Kistérségi aktivitási ráta	✓	✓	✓	✓	✓	✓	✓	✓
Településtípus	✓	✓	✓	✓	✓	✓	✓	✓
Időszak	✓	✓	✓	✓	✓	✓	✓	✓

A munkabér és a „képzettség” változó (legalább középfokú végzettség) szorzata a foglalkoztatás bizonytalanságának a várható keresetre gyakorolt hatását hivatott megragadni. A *z* változócsoporthoz az életkor, és az iskolázottság a foglalkoztatási esélyeket és a más tényezőkkel nem magyarázott munkapiaci különbségeket jelenítik meg. A saját jogú segély és a partner aktivitása változók a munkajövedelmeken túl rendelkezésre álló forrásokat ragadják meg.¹⁷ A kistérségi aktivitási ráta, a településtípus és az időszak indikátora a döntés gazdasági környezetét jellemzi és tartja rögzítve, amelyre a „máglyázot” t panel adatok használata miatt különösen nagy szükség van. Végül a táppénz változó az egészségi állapot indikátora, amely sajnos csak azoknál elérhető, akik foglalkoztatottak voltak.

¹⁷ A partner aktivitása értelmezhető összetettebb keretben, közös aktivitási stratégia eredményeként is. A közös háztartási döntések modelljei összetettek ahhoz, hogy itt alkalmazzuk őket, módszertani szempontból azonban fontos megjegyezni, hogy ha a két partner döntése szimultán, és kétértékű változót eredményez, akkor az egyik anélkül szerepeltethető a becslés egyenletében, hogy annak endogenitása miatt aggodnunk kellene (lásd erről Greene, 2002).

Az összehasonlítás kedvéért megbecsültem a legszűkebb, munkanélküliekre szabott 1-es modellt, a HKF panelt keresztmetszetként használva. A B Függelékben bemutatott eredmények nagy részt összecsengenek azzal, amit Lelkes és Scharle (2004) vizsgálata mutat. A 8 általános iskolai osztályt sem végzetekhez képest minden további végzettség erőteljesen csökkenti a nyugdíjas státus „valószínűségét”. Hasonló hatást mutat az életkor növekedése is: előrehaladása szinte monoton módon növeli hatásának amúgy is pozitív nagyságát. A saját jogon kapott segély meglétének hatása negatív, ami a pótlólagos anyagi források visszatartó hatását mutatja. A nők esetében nagyobb a nyugdíjazás esélye, amire a férfiak és nők közötti munkamegosztás, vagy az eltérő szerkezetű foglalkoztatás és az ezt érő keresleti sokkok különbségei lehetnek magyarázatok. A partner aktivitása számottevő negatív hatással van a nyugdíjazás valószínűségére: mivel az életkort rögzítettük, ez nem annak a hatása, hogy az együttélő férfiak és nők hasonló korúak. Végül a fővárosban az ország más területeihez képest több nyugdíjast találunk.

4.1 Kilépés a munkanélküli státusból – empirikus eredmények

Bár az inaktivitásba belépők többsége korábban foglalkoztatott volt, a munkanélküliségen keresztül fontos, kerülőt beiktató út vezet az inaktivitás felé. A 8. táblázat a nyugdíjazási modell a munkanélküliekre szűkített népességen megbecsült eredményeit mutatja be.

Az első és a második modell között az egyetlen különbség, hogy az utóbbiban a partner aktivitása is szerepel – mivel azonban ez nemcsak nem szignifikáns, de nem is gyakorol hatást más változók hatására, a két eredmény kezelhető egynek, a 6. táblázat első oszlopa mindkét modell eredményeit híven tükrözi. Fontos ismételten hangsúlyozni, hogy az alapsokaság a munkanélkülieké, ami a háttérben meghúzódó határozott szelekciós folyamat révén magyarázhatja ezt a jelenséget. A korábbiakban összhangban, a 2k modell a 2-es modellnek keresztmetszeti adatokon becsült megfelelője, ennek tudható be például, hogy az elemszám a panel adatokénak több, mint háromszorosa.

6. táblázat: A munkanélküliségből nyugdíjas státusba lépés valószínűsége a partnerrel élő, 40 év feletti, de a nyugdíjkorhatárnál fiatalabbak esetében

	1/2	2k
Szakirányú végzettség	0,175+ (0,098)	0,030 (0,053)
Középfokú végzettség	0,189 (0,188)	0,005 (0,060)
Felsőfokú végzettség	0,189 (0,356)	0,165** (0,033)
Életkor		
49	0,002 (0,137)	0,139** (0,032)
50	0,231 (0,149)	0,150** (0,025)
51	-0,076 (0,164)	0,159** (0,031)
52	0,598** (0,108)	0,159** (0,027)
53	0,414** (0,103)	0,173** (0,019)
54	0,624** (0,138)	0,198** (0,019)
55	0,488* (0,195)	0,205** (0,019)
56	0,435+ (0,241)	0,173** (0,029)
57	0,619** (0,148)	0,192** (0,020)
58	0,631** (0,109)	0,238** (0,016)
Nő	0,156** (0,061)	0,139** (0,028)
Munkanélküli segély t=1-ben	-0,140** (0,048)	n/a
Saját jogú segély t=1-ben	-0,095 (0,066)	n/a
Aktivitási ráta (kistérség)	-0,996** (0,368)	-0,158 (0,178)
1993-4-5-ös panel	0,328** (0,090)	0,031 (0,039)
1996-7-8-as panel	0,341** (0,129)	0,005 (0,037)
Partner aktív	-0,005 (0,050)	0,013 (0,027)
Megyeszékhely	-0,045 (0,121)	0,009 (0,038)
Egyéb város	0,078 (0,096)	0,017 (0,033)
Község	0,003 (0,074)	-0,033 (0,028)

	1/2	2k
N	287	923
A függő változó átlaga	0,27	0,76
Log-likelihood	-117	-187
Pszedo-R ²	0,30	0,63

Megjegyzések: probit becslés, marginális hatások a változók mintabeli átlagánál; t=s a panel s-edik hullámára utal. A referencia-csoport a Budapesten élő, befejezett általános iskolával, saját jogú segéllyel és munkanélküli ellátással nem rendelkező, az 1999-2001 közötti panelből származó férfiak csoportja, akiknek partnere inaktív. A zárójelben a kistérségeken belüli korrelációra robusztus aszimptotikus standard hibák

+ szignifikánsan eltér 0-tól 10-5%-os szinten; * szignifikánsan eltér 0-tól 5-1%-os szinten; ** szignifikánsan eltér 0-tól legalább 1%-os szinten

Figyelemre méltó, hogy a korábban kulcsváltozóként működő iskolázottság hatása ebben az esetben mérsékelt, és csak a szakmunkásképzőt vagy szakiskolát végzetek esetében látunk a kilépésre a képzetleneknél – mintegy két tized százalékkal – kisebb hajlamot. A nők és az idősebbek itt is nagyobb valószínűséggel lesznek nyugdíjasok, mint a férfiak. Fontos, hogy a két, a foglalkoztatáspolitikára számára elérhető két változó, a munkanélküli segély megléte és a helyi foglalkoztatási ráta hatása szignifikáns: az előbbi mintegy 15 százalékkal csökkenti a nyugdíjba kilépés valószínűségét. A helyi foglalkoztatási ráta abszolút hatása közel egységnyi. Az első két panel által lefedett 1993 és 1998 közötti időszakban jóval nagyobb az „autonóm” nyugdíjba vonulási hajlandóság, mint a harmadikban. Ennek az oka nem feltétlenül az, hogy később kevesebb munkanélküli akarta az öregségi nyugdíj irányába elhagyni a munkapiacot: a legfontosabb ilyen csatorna, az előnyugdíj 1997-től kezdve nem elérhető. Az olyan típusú emberek tehát, akik korábban munkanélküliként lettek nyugdíjasok, 1998 után feltehetőleg már foglalkoztatásból igyekeztek nyugdíjaztatni magukat, vagy nagyobb erőfeszítést téve ismét találtak munkát.

A keresztmetszeti eredmények szám szerint természetesen különböznek az áramlási adatokon mért hatásoktól. Minőségileg az életkor, és a nem tekintetében hasonló az eredmények, míg az iskolázottság és a gazdasági környezet hatása igen eltérő. Ez utóbbinak a hatása nem szignifikáns, míg a keresztmetszeti egyenletben nem a képzetlenek, hanem a képzetek tesznek különbséget a munkanélküliek és a nyugdíjasok között. Az áramlási és állományi adatok esetében tapasztalt különbségek ebben az esetben (és a későbbiekben is) azokra az emberekre vezethető

vissza, akik a vizsgálati időszak előtt léptek át a nyugdíjas státusba. Az eredmények alapján azt gondolhatjuk, hogy a 1993-ban és az előtt nyugdíjba mentek között igen kevés a diplomás, de a tipikus nyugdíjas illetve munkanélküli lakóhelye nem különbözik az ott foglalkoztatottak aránya szerint.

4.2 Kilépés a foglalkoztatott státusból – empirikus eredmények

A kétféle útvonal között, amely a munkanélküliségből és a foglalkoztatásból vezet a nyugdíjba, jelentős különbségek vannak. Az idős kor felé haladó népesség körében a munkanélküliség ritkább, mint a fiatalok estében, nem kis részben a munkakereséssel járó bizonytalanságok miatt. Akik tehát mégis munkanélküliek lettek, majd onnan nyugdíjasok, feltehetőleg valamilyen oknál fogva vállalták, kellett, hogy vállalják ezt az állapotot. Éppen ezért azok, akik foglalkoztatottból váltak nyugdíjassá, az átlagosnál valamivel jobb munkapiaci pozícióval rendelkeznek, amit számon kell tartani a paraméterek értelmezésekor.

7. táblázat: Foglalkoztatásból a nyugdíjas státusba átlépés valószínűsége a 40 év feletti, de nyugdíjkorhatárnál legalább 2 évvel fiatalabbak esetében

	1	2	2k	3	4H
Szakirányú végzettség	0,039 (0,030)	0,043 (0,029)	-0,215** (0,055)	0,042 (0,028)	0,037 (0,029)
Középfokú végzettség	0,054 (0,058)	0,067 (0,062)	-0,233** (0,038)	0,044 (0,058)	0,046 (0,063)
Felsőfokú végzettség	0,001 (0,038)	0,017 (0,048)	-0,254** (0,029)	0,008 (0,047)	0,009 (0,052)
Életkor					
49	0,022 (0,028)	0,019 (0,026)	0,120** (0,043)	0,020 (0,026)	0,020 (0,025)
50	0,012 (0,026)	0,006 (0,022)	0,198** (0,045)	0,006 (0,022)	0,005 (0,021)
51	0,080* (0,036)	0,065* (0,032)	0,164** (0,053)	0,063* (0,032)	0,062+ (0,034)
52	0,028 (0,035)	0,022 (0,031)	0,292** (0,051)	0,020 (0,030)	0,019 (0,028)
53	0,101** (0,038)	0,080* (0,035)	0,317** (0,045)	0,077* (0,033)	0,072* (0,032)
54	0,095 (0,065)	0,080 (0,058)	0,291** (0,064)	0,084 (0,062)	0,075 (0,048)
55	0,108 (0,068)	0,087 (0,063)	0,389** (0,054)	0,081 (0,064)	0,071 (0,053)
56	0,147* (0,071)	0,126+ (0,067)	0,429** (0,064)	0,132+ (0,071)	0,120 (0,073)
57	0,157+ (0,090)	0,115 (0,076)	0,490** (0,056)	0,120 (0,079)	0,107 (0,074)

	1	2	2k	3	4H
Nő	-0,003 (0,008)	-0,005 (0,008)	0,076** (0,022)	-0,013 (0,008)	0,023 (0,022)
Táppénz t=1-ben	0,055+ (0,031)	0,052+ (0,029)	n/a n/a	0,048+ (0,028)	0,043+ (0,025)
Saját jogú segély t=1-ben	-0,005 (0,015)	-0,005 (0,014)	-0,133** (0,037)	-0,005 (0,014)	-0,004 (0,015)
Aktivitási ráta (kistérség)	-0,027 (0,056)	-0,007 (0,052)	-1,140** (0,165)	0,001 (0,049)	0,002 (0,056)
1993-4-5-ös panel	0,026* (0,013)	0,025* (0,012)	0,015 (0,023)	0,025* (0,012)	0,022+ (0,012)
1996-7-8-as panel	0,016 (0,018)	0,013 (0,017)	0,065* (0,026)	0,009 (0,016)	0,007 (0,015)
Partner aktív		-0,031** (0,012)	-0,091** (0,027)	-0,029** (0,011)	-0,028** (0,011)
Kereset (eFt)				-0,000* (0,000)	-0,001* (0,000)
Kereset*Képzett					0,000 (0,000)
Nyugdíj (eFt)					0,002* (0,001)
Megyeszékhely	0,003 (0,014)	0,010 (0,016)	-0,099** (0,025)	0,002 (0,014)	-0,002 (0,023)
Egyéb város	0,004 (0,011)	0,009 (0,011)	-0,109** (0,021)	0,000 (0,011)	-0,004 (0,022)
Község	0,017+ (0,010)	0,019+ (0,010)	-0,054* (0,021)	0,008 (0,010)	0,003 (0,023)
N	1468	1468	2326	1468	1468
A függő változó átlaga	0,047	0,047	0,3	0,047	0,047
Log-likelihood	-250	-245	-1174	-245	-238,4
Pseudo-R ²	0,10	0,12	0,17	0,12	0,14

Megjegyzések: probit becslés, marginális hatások a változók mintabeli átlagánál; t=k a panel k-adik hullámára utal. A referencia-csoport a Budapesten élő, befejezett általános iskolával, saját jogú segéllyel nem rendelkező, az 1999-2001 közötti panelből származó férfiak csoportja, akik korábban nem voltak táppénzen és akiknek partnere inaktív. A zárójelben a kistérségeken belüli korrelációra robusztus aszimptotikus standard hibák

+ szignifikánsan eltér 0-tól 10-5%-os szinten; * szignifikánsan eltér 0-tól 5-1%-os szinten; ** szignifikánsan eltér 0-tól legalább 1%-os szinten

A 7. táblázat első két oszlopa a munkanélküliekre már megbecsült két modellváltozat mérési eredményeit mutatja be, azzal a különbséggel, hogy itt nem szerepel a munkanélküli segély meglétét mérő, de szerepel az egészségi állapotot közelítő, első időszaki táppénzes státusz-változó. Az eredmények meglepőek, jelentősen eltérnek mind a munkanélküliek esetében tapasztaltaktól, mind a teljes népességre futtatott keresztmet-

szeti mérés eredményétől. Az iskolázottság nincs hatással a nyugdíjba menésre, mint ahogy az életkor is csak bizonyos pontokon, a nyugdíjkorhatár előtt egy-két évvel kezd szignifikáns hatást mutatni. Míg a nemek között nem mutatkozik különbség, úgy tűnik, a falun élő emberek körében, illetve a '90-es évek elején nagyobb a nyugdíjba vonulás valószínűsége. Ez összhangban van az 1990-es évtizedben lezajlott gazdasági átrendeződéssel, melynek jelentős részben mezőgazdasági munkahelyek estek áldozatul. Az első időszak táppénz meglétének hatása viszonylag erős és pozitív, ami a rossz egészségi állapot jele lehet.

A partner aktivitását jelző változó hatása nem téríti el lényegesen az eredményeket: egy változó szignifikanciája sem változik, legfeljebb hatásának nagysága kissé. A hatás nagysága a táppénzéhez hasonlítható: a nem külsőleg adott tulajdonságok közül az egyik legnagyobb. A partnert is tartalmazó modellt a keresztmetszeti adatokon megbecsülve a korábbi, teljes keresztmetszeten kapott, illetve a Lelkes és Scharle (2004) által bemutatott eredményekhez hasonlóakat kapunk. Az egyetlen változó-csoport, amely nem szignifikáns, az időszakokat jelző változók. Az életkor, a 8 általánosnál alacsonyabb végzettség és a budapesti lakóhely pozitív hatást gyakorolt a nyugdíjazás valószínűségére. A saját segély megléte, a partner aktivitása, illetve a magasabb kistérségi aktivitás hatása negatív. Ezek mind olyan tényezők, melyek a munkapiaci sikerességet is befolyásolják – éppen az ellenkező irányba. Ez az eredmény – szemben a korábbiakkal – már közelebb áll ahhoz, amit intuitíve várunk.

Az áramlási és az állományi adatokon mért modellek különbözősége potenciálisan több okra vezethető vissza. Az egyik az, hogy a hatás csak látszólagos, és bizonyos változók csak azért nem szignifikánsak, mert az esetszám kicsi. Bár jóval kevesebben részei a panel-adatbázisnak, az adott számú változó mellett nem valószínű, hogy az esetszám effektív korlát. Sokkal valószínűbb, hogy a korai nyugdíjasok állománya jelentős mértékben a vizsgált időszak előtt, és nem az áramlási adatokon mért mechanizmusok által „töltődött fel”, mindenek előtt iskolázatlan emberekkel. Fontos ezt a különbséget figyelembe venni a különféle becslési eredmények értelmezésekor és akkor, amikor a korán nyugdíjazott népesség aktivizálásában reménykedünk.

Az eddigiekben a munkavállalók fizetése semmilyen szerepet nem játszott a nyugdíjazásról meghozott döntésben: feltettük, hogy keveset és sokat kereső ugyanolyan valószínűséggel megy nyugdíjba. A kereset nem csak olyan, a munkapiaci esélyeket befolyásoló tényezőket jelezhet, melyek nem megfigyelhetők, de a 3. fejezet modellje szerint is a nyug-

díjba vonulási döntés egyik legfontosabb tényezője. A 7. táblázat 3. modellje a kereset bevonásával kapott becslés eredményeit mutatja be. Az eredmény nem mutat jelentős változást a korábbiakhoz képest: a többi változó paraméter-becslése gyakorlatilag változatlan, a kereset pedig statisztikailag szignifikáns ugyan, de gyakorlati jelentősége csekélynek tűnik. A majdnem teljesen elhanyagolható hatás egyik oka az lehet, hogy a bér nem csak saját magát reprezentálja az egyenletben, hanem a modell szerint szintén fontos nyugdíj nagyságát is.

4.3 A nyugdíj becslése és az esetleges szelekció

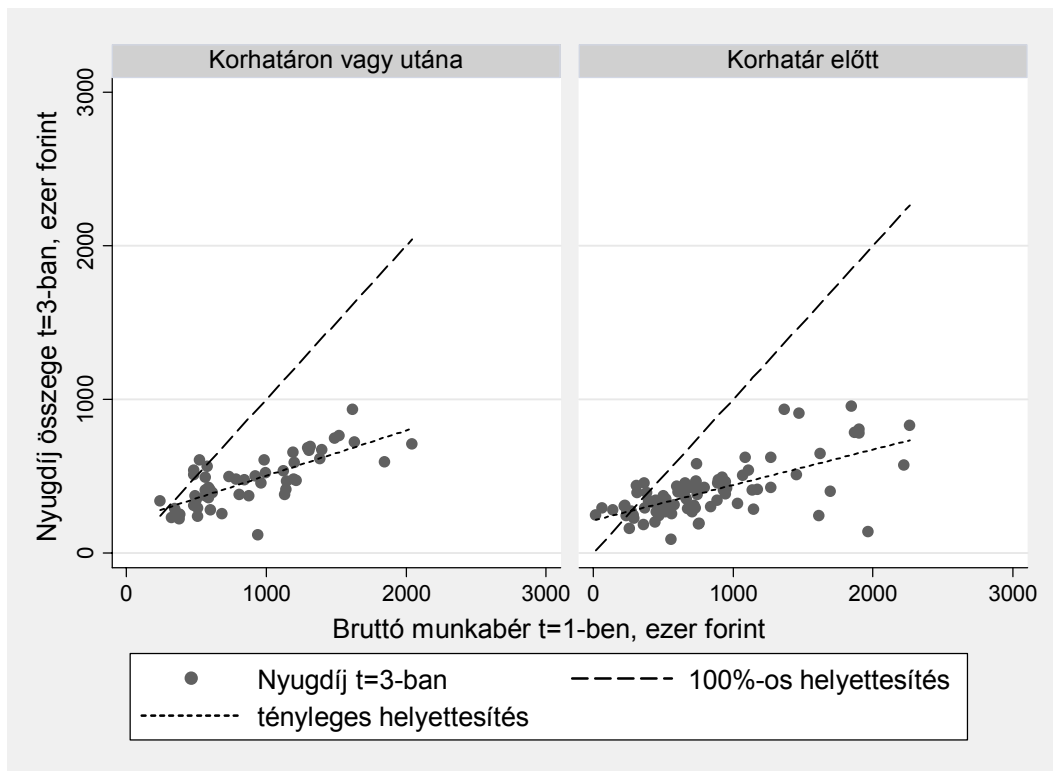
Ha minden, nyugdíjas és nem nyugdíjas emberre ismernénk a várható nyugdíj, és a munkavégzés esetén várható bér nagyságát, azok egyedi hatását egyszerűen, a regressziós egyenletbe illesztve számszerűsíthetnénk. Mivel azonban a nyugdíj a még dolgozók esetében nem figyelhető meg, annak várható összegét ki kell számítanunk.

A magyarországi nyugdíjrendszerben a nyugdíj összegét a munkavállalók nyugdíjba vonulása előtti évek bruttó keresete alapján számítják ki. Ha a munkatörténetet és az utolsó évek kereseteit nem ismerjük, a nyugdíj pontosan nem adható meg. A HKF-ben mért bruttó keresetek és a nyugdíj összevetésével azonban kiderül, hogy a nyugdíjazás előtti utolsó év bruttó keresete a megállapított nyugdíj összegének szóródásának közel 60 százalékát magyarázza. A várakozásoknak megfelelően a magyarázóerő csak egy, a jelenben megfigyelt tényezővel fokozható, a bér és a nem változó közötti interakcióval, mely a nők átlagosan rövidebb munkatapasztalatát és más, a férfi-női bérkülönbségeket befolyásoló hatást ragad meg. Nincs más olyan, a HKF-ben szereplő változó, amely érdemben hozzájárulna a nyugdíj összegének előrejelzéséhez.

A 3. ábra a bruttó kereset és nyugdíj közötti összefüggést mutatja be a korhatár előtt és után nyugdíjba vonultak esetében. Segítségképpen szerepel az ábrán a 100%-os helyettesítés képzeletbeli egyenese is, ahol 1 kereseti forint 1 nyugdíjforintta válik. A két helyettesítési egyenes eltérő elhelyezkedése rávilágít: a minimális nyugdíj és a kereseti és nyugdíjforintok közötti állandó átváltás (a helyettesítési egyenes közel linearitása) miatt a keresetek alsó tartományában (különösen a korhatár előtti nyugdíjazások esetében) a helyettesítés néha több, mint 100%, ami a nagyobb keresetek – így nagyobb nyugdíjak – felé haladva folyamatosan csökken. Bár a magasabb kereseti tartományban az összefüggés lazább (feltehetően itt gyengül az utolsó és a korábbi időszakok közötti kapcso-

lat¹⁸), a keresetek egészét tekintve jónak mondható. Az ábrán nem jelenik meg, de a korábban elmondottak szerint a nők esetében a keresetek és a nyugdíjak közötti átváltás rosszabb, mint a férfiak esetében – feltehetőleg a gyermeknevelés miatt kieső szolgálati idő miatt. Esetükben tehát a helyettesítési egyenes kevésbé meredek.

3. ábra: A bruttó munkajövedelem és a nyugdíj közötti empirikus kapcsolat; 2003-as forintban mért teljes évre vonatkozó számok



Forrás: saját számítás a HKF összevont panel (lásd a 2. fejezet adatléírását) megfelelő időszakaiból.

Ha a fentiek szerint megbecsült helyettesítési egyenlet alapján előre jelezzük a várható nyugdíjakat azoknak is, akik nem mentek nyugdíjba, nem vesszük komolyan az elméleti modell predikcióját. Ennek értelmében ugyanis azt kell tapasztalnunk, hogy azok fognak nagyobb valószínűséggel nyugdíjba menni, akiknek az ebből származó várható haszna nagyobb. Ha azonban ez így van, akkor a két népesség bizonyos jellemzők mentén eltérő, és a nyugdíjba-mentek helyettesítési-egyenese alapján

¹⁸ Pontosabban: a magasabb kereseti tartományokban csak a nyugdíjak szórása magasabb, várható értékük úgy tűnik, továbbra is a korábbi szabály szerint függ a keresetektől.

nem lehet a nyugdíjba nem mentek várható nyugdíjának összegére következtetni.

A 7. táblázat „4H”-val jelölt oszlopában egy kétlépcsős Heckman-féle szelekciós modell szelekciós egyenletét látjuk a kiegészítő nyugdíj-egyenlet nélkül (a két, rendszert képző egyenletből az úgynevezett „strukturális probit-ot”). Ez lényegében a korábbival analóg becslés, ahol szerepel a várható nyugdíj megbecsült összege is, bekalkulálva annak lehetőségét, hogy a nyugdíjba mentek szisztematikusan eltérnek azoktól, akik tovább dolgoztak. A szelekciós korrekciót végző változó azonban nem szignifikáns, így akár egyszerű legkisebb négyzetes módszerrel is becsülhettük volna a nyugdíjakat. A nyugdíjba vonulási egyenletben ugyanakkor megváltozott a kereset jelentősége: szignifikanciáját megtartva hatása jelentőssé válik. 10 ezer forintos keresetnövekedés a nyugdíjba vonulás valószínűségét 1 százalékponttal csökkenti, míg a nyugdíj hasonló méretű növekedése ugyanennek a valószínűségnek 2 százalékpontos növekedését vonja maga után. Látható tehát, hogy a keresetek hatása elsősorban azért volt gyenge, mert a nyugdíj vele ellentétes hatását is hordozta. Végeredményben tehát elmondható, hogy a közvetlen anyagi ösztönzők, a kereset és a nyugdíj nem elhanyagolható hatással vannak a nyugdíjba vonulásra. Ezzel együtt szelekciós hatást nem tapasztalunk, talán éppen a nyugdíjrendszer sajátosságai miatt.

5. Összefoglalás és következtetések

A tanulmány a 40 évnél idősebb, de a nyugdíjkorhatárnál fiatalabb, családban élő emberek korai nyugdíjba vonulását vizsgálta a KSH Háztartási Költségvetési Felvételének (HKF) felhasználásával. Létszámánál és inaktivitásának mértékénél fogva ez a korcsoport az egyik legjelentősebb potenciális munkaerőforrás. Ha az inaktivitás visszaszorítását határozott politikai akarat célozza meg, elengedhetetlen tudni azt, hogy a munkaerő keresletének és kínálatának mely tényezői azok, amelyek a jelenlegi helyzetért felelősek, és amelyeket piackonform eszközökkel lehet befolyásolni. Nemzetközi összehasonlításban látható, hogy a nyugdíjkorhatár (további) kitolása a kereslet megfelelő alakulása mellett javulást hozhat a foglalkoztatás terén. Bár erről alapos elemzés még nem készült, az elmúlt évek nyugdíjkorhatár-emelését is (alapvetően a nők esetében) az érintett korosztályok foglalkoztatásának emelkedése követte. Ezzel együtt a nyugdíjas státusba beáramlás mérséklése sikeresebb lehet a potenciálisan jobban foglalkoztatható, fiatalabb életkorban. Mivel az

egyén összetett alkalmazkodási folyamat következtében lép ki a munkapiacról és marad kívül azon, a jelen tanulmányban a korhatár előtt nyugdíjba ment emberek és partnerük munkapiaci viselkedését vizsgáltuk meg.

A munkapiaci státusok közötti átmenet döntés eredménye, amelyet a munkavégzéssel kapcsolatos preferenciák, illetve személyes és intézményi feltételek határoznak meg. Magyarországon azt tapasztaljuk, hogy az idősödő, de a hivatalos nyugdíjkorhatárt még el nem ért emberek közül sokan nyugdíjasok, ami az esetek túlnyomó többségében azt jelenti, hogy nem is dolgoznak. Az ő magatartásukkal kapcsolatban alapvető kérdés, hogy a jelenlegi munkapiaci helyzet és nyugdíjrendszer intézményi kerete mellett van-e bármiféle esély arra, hogy dolgozzanak ahelyett, hogy a nyugdíj teremtette biztonságban inaktívak legyenek. Mivel tudjuk, hogy legalább 2002-ig tulajdonképpen az 1997-es nyugdíjkorhatárok voltak effektívek, a gyarkorlati feladat az ekkor érvényes korhatár előtti nyugdíjazások vizsgálata. Így egyrészt az inaktivitásra hajlamosító egyéni és háztartási jellemzők, illetve ezek összefüggéseit kíséreltem meg feltárni, másrészt azt kimutatni, hogy az inaktivitás következtében milyen módon változik meg a jövedelem nagysága és összetétele. A HKF panel szerkezete lehetőséget nyújtott arra, hogy a változásokat időben követve, a teljes háztartás munkapiaci szerepvállalását és gazdálkodási stratégiáját vizsgáljuk.

A vizsgálat egy egyszerű döntési modell alapján kísérelte meg egyes tényezők szerepét számszerűsíteni a nyugdíjba vonulásról hozott döntésben. A modell lényege az a vélelem, hogy a korai nyugdíjba, jelentős részben a rokkantnyugdíjba, vonulás a munkapiaci nehézségek előli menekülés potenciális eszköze lehet. Éppen ezért feltettem, hogy az egyének a nyugdíjazásból származó hasznok és az azzal járó költségek tudatában viszonylag szabadon döntenthetnek a lehetőség igénybe vételéről. A fő kérdés az, hogy az egyéni tulajdonságok mellett mennyiben befolyásolják a nyugdíjba vonulásról hozott döntést az anyagi ösztönzők, mindenek előtt a kereset és a nyugdíj összege.

Ahhoz, hogy a befolyásolható jövedelmek hatását láthassuk, meg kell tudnunk állapítani, hogy azok mekkora részét teszik ki az emberek összes jövedelmének. Az időbeni követés lehetőséget ad a státusváltással járó anyagi veszteség számba vételére az egyén és a háztartás szintjén. Az eredmények azt mutatják, hogy a nyugdíjba vonulás nem ront drasztikusan az emberek anyagi helyzetén.

Annak ellenére, hogy az összes nyugdíjas azonos időszakban mért átlagos nyugdíja és az összes foglalkoztatott átlagos nettó keresete távol áll egymástól, az időbeni tényleges anyagi veszteség átlagosan egyik vizsgált esetben sem haladta meg a korábbi nettó kereset 27 százalékát. Az egy főre vetített háztartási jövedelem átlagosan mintegy 13 százalékkal csökkent, ha foglalkoztatott ment nyugdíjba, és nem volt tapasztalható változás, ha munkanélküli tette ugyanezt. Az eredmények nem változnak akkor sem, ha kiszűrjük a gazdasági környezet időbeni változásának hatását. A változások természetesen nem mondanak semmit az abszolút jövedelmi szintekről: egy már eleve szegény embernek bármilyen veszteség óriási lehet. Kézenfekvő, de fontos tanulság továbbá az, hogy az egyedül élők esetében a tényleges anyagi veszteség nagyobb lehet azokénál, akik másokkal egy háztartásban élnek.

A korán nyugdíjazottakkal kapcsolatban gyakran felmerülő vélemény, hogy védett státusukat kihasználva a munkapiac fekete, de legalábbis szürke zónájában jelennek meg. A rendelkezésre álló jövedelmi adatok sokszor torzok, így nem feltétlenül adnak választ erre a kérdésre, a kiadás szerkezete azonban megbízható indikátornak tekinthető. Az adatok eltérő minősége ellenére mind a jövedelmek változása, mind pedig a kiadásoké arra mutat, hogy a nyugdíjba vonulást követően nem jelennek meg váratlan jövedelmi források, az átlagos korhatár előtti nyugdíjas sem a fehér, sem a szürke gazdaság részeként nem törekszik bevételét munkavégzéssel kipótolni.

Végezetül a nyugdíjba vonulási döntést befolyásoló tényezők hatását, amely két fontos tanulsággal szolgált. Az egyik, hogy az áramlási adatokból számított modellek jellegzetesen más eredményt adnak, mint a máshol, és a HKF adatain is megbecsült, állományi adatokból származó modellek. Mivel az áramlási adatok 1994-től végigfutnak az 1990-es éveken, feltételezhető, hogy a különbséget az 1994 előtti nyugdíjazások okozzák. Ha a politika számára elérhető eszközök konstruálása a cél, fontos szem előtt tartani ezeket a különbségeket, hiszen az újonnan nyugdíjba vonulóknak népessége már nem olyan, mint a jelenlegi nyugdíjasoké: képzettebbek, sikeresebb munkatörténet áll mögöttük. A másik fontos tanulság a bérek és a várható nyugdíjnak a nyugdíjba vonulásra gyakorolt hatására vonatkozik. Az eredmények szerint mindkét tényező hatása jelentős és a várt irányú: a magasabb bért keresők kevésbé mennek korai nyugdíjba, mint akik kevesebbet keresnek, míg azok, akik nagyobb nyugdíjra számítanak, nagyobb valószínűséggel döntenek így. A

nyugdíj és az utolsó bér közötti összefüggés miatt azonban a nyugdíj összegének hatása a fontosabb.

Mi lehet mindebből a szociál- és foglalkoztatáspolitikára számára a következtetés? Az inaktivitás alakulását formáló két oldal, a munkakeresleti és -kínálati oldal közül az utóbbit, azon belül is az anyagi késztetések hatását, illetve a háztartási alkalmazkodás lehetőségeit vizsgáltuk. A két tényező között meglepő harmónia mutatkozott. A vizsgált népességben az állás elvesztése átlagosan nem jelent olyan nyomást, hogy a munkapiacra való visszatérés vonzó lehetőség legyen. Sok esetben mind a jövedelmek, mind a kiadások olyan simán változnak az inaktivitásba való átmenet után, hogy ez a változás önmagában, különös tekintettel a felszabaduló időre is, nem jelent komoly érvet a munkapiacra való visszatérés mellett. Az aktív alkalmazkodás szerepe átlagosan igen csekély, jövedelmük csökkenését az emberek viselkedésük változtatása nélkül, a munkával összefüggő fogyasztás visszafogásával élik meg. Úgy tűnik tehát, hogy bár nyugdíjasként jellemzően nehéz munkát találni, erre igazán igény sem mutatkozik, mert az anyagi keretek ezt nem teszik feltétlenül szükségessé. Ugyanakkor láttuk, hogy az anyagi ösztönzőknek, a foglalkoztatottként megkeresett munkajövedelemnek és a nyugdíjnak szignifikáns hatása van a nyugdíjas státusba való átmenetre.

Az inaktivitás csökkentéséhez éppen ezért feltehetőleg több, összetett intézkedésre van szükség. Az (effektív) nyugdíjkorhatár – az Európai Unió Lisszaboni programja által is sürgetett – emelése csak egy, noha igen fontos lépés a lehetségesek közül. Elengedhetetlennek tűnik ezzel együtt az inaktivitásba való belépés fokozottabb ellenőrzése. Az eredmények azt mutatják, hogy a nyugdíjbavonulás, különösen a munkanélküliekhez eljutó transzferek körüli szigorú szabályozáshoz viszonyítva, túlságosan könnyű. Végső következtetés levonsására azonban csak akkor lesz lehetőség, ha megtudjuk, hogy az „olcsón” nyugdíjba vonult embereknek milyen lehetőségük lett volna korábbi állásukat megtartani, illetve onnan elkerülve a munkapiacra elhelyezkedni. A jelen tanulmány azon eredményei, melyek szerint a magasabb keresetek a korai nyugdíjazás igénybe vételének valószínűségét csökkentik, iránymutatásul szolgálhatnak az elsősorban a bérköltséget csökkentő, és így a munkavállalónak potenciálisan nagyobb jövedelmet juttató beavatkozások számára – ez a fontos kérdés egy következő kutatás tárgya lehet.

Az eredmények véleményem szerint azt sugallják, hogy a foglalkoztatási és szociális célok, illetve az azokat segítő eszközök tisztább elválasztása érdekében a nyugdíjazás és főleg a korai nyugdíjazás szociális

vetületének el kell tűnnie, ezt a funkciót más, nevesített intézménynek átadva. Ha a korhatár előtti nyugdíjazás intézménye fennmarad, meg kell fontolni az azzal járó veszteség jelentős növelését, hiszen ez egy alapvetően növekedésorientált és közepes jövedelmű gazdaság esetében luxuscikknek számít. Noha a vizsgált adatok erre csak a nyugdíjas státusba való átmenet valószínűségén át, közvetve utaltak, rendkívül fontos a rokkantnyugdíjazás rendszerének alapvető felülvizsgálata, a rokkant státusba bejutás emberséges megszorítása, a kikerülés lehetővé tétele, szoros összefüggésben a gyógyítható betegek rehabilitációjával.

A korai nyugdíjazási formák eltűnésével, a nyugdíjkorhatár esetleges kitolásával ugyan rövid távon ugrásszerűen romlanának a munkanélküliség mutatói, ugyanakkor javulnak az aktivitási mutatók. A legfontosabb azonban az, hogy nevéen nevezhetnénk az egyre világosabb kihívást: megoldást kell találni az idősödő emberek foglalkoztatására.

Hivatkozások

- Bound, J. (1991): „Self-Reported Versus Objective Measures of Health in Retirement Models.” *Journal of Human Resources*, 26:106-138.
- Deaton, A. – J. Muellbauer (1999): *Economics and consumer behaviour*, Cambridge University Press, 3.ed.
- Banks, J. - R. Blundell - A. Brugiavini (2001): „Risk Pooling, Precautionary Saving and Consumption Growth”, *Review of Economics and Statistics*, vol. 68, pp. 757-779
- Lyssiotou, P. – P. Pashardes – T. Stengos (2004): „Estimates of the black economy based on consumer demand approaches”, *Economic Journal*, Vol. 114, július
- Browning, M. – T. Crossley (2004): „Shocks, Stocks and Socks: Consumption Smoothing and the Replacement of Durables During an Unemployment Spell”, CAM Working Papers 2004-05, University of Copenhagen, Institute of Economics, Centre for Applied Microeconometrics
- Faggio G. – S. Nickell (2003): „The Rise in Inactivity Among Adult Men” In: Dickens-Gregg-Wadsworth: *The Labour Market Under New Labour – The State of Working Britain 2003*
- Gál R. I. (1996): „A társadalombiztosítási programok ösztönző hatásai”, *Közgazdasági Szemle* XLIII. 2. sz., pp. 128-140

- Galasi P. (1996): „Munkanélküliek álláskeresési magatartása”, *Közgazdasági Szemle* XLIII. Évf. szeptember, pp 805-815
- Greene W. (2002): *Econometric Analysis*, Prentice Hall
- Kapitány Zs. – Molnár Gy. (2001): „A magyar háztartások kiadási – jövedelmi egyenlőtlensége és mobilitása 1993-1995”, MTA KTK műhelytanulmányok 2001/15
- Kertesi G. – Köllő J. (2001), „A gazdasági átalakulás két szakasza és az emberi tőke átértékelődése”, *Közgazdasági Szemle*, november, XLVIII. évf. pp. 897 - 919.
- Kézdi G. (2004): „Az aktív foglalkoztatáspolitikai programok hatásvizsgálatának módszertani kérdései”, MTA KTK, BWP 2004/2
- Kovács K. (2004): „Társadalmi struktúra és egészség” (kézirat), KSH NKI
- Lackó Mária (2000) „Egy rázós szektor: a rejtett gazdaság és hatásai a poszt-szocialista országokban háztartási áramfelhasználásra épülő becslések alapján”, TÁRKI – MTA KTK, Budapest
- Lelkes O. – Scharle Á. (2004): „Miért inaktív az 50 éves magyar férfiak egyharmada?” In: Kolosi T. – Tóti István Gy. – Vukovich Gy. (szerk.): *Társadalmi Riport 2004*
- Lumisdale, R. L. – J. H. Stock – D. A. Wise (1990): „Three models of retirement: computational complexity versus predictive validity”, NBER Working paper No. 3558
- Nagy Gy. (2004): „Regional differences in the employment probability”, In: Fazekas – Koltay – Cseres-Gergely (szerk.): *The Hungarian Labour Market 2003*
- Nonprofit Kutatócsoport (2003): „A háztartásokban rejlő és a háztartások által felhasználható munkaerő-kapacitás és ennek mobilizálási lehetőségei”, Kutási jelentés összefoglalása, Budapest
- Országos Nyugdíjbiztosítási Főigazgatóság, Nyugdíjlemezési és Statisztikai Főosztály (2004): „Nyugdíjazási életkorok az 1997-2002 közötti öregségi- és öregségi jellegű nyugdíjazásoknál”, kézirat
- Scharle Á. (2003): „Munkaerőpiac és versenyképesség”, PM kutatási füzetek 4. szám
- Stock, J. H. – D. A. Wise (1988): „Pensions, the option value of work and retirement”, NBER Working paper No. 2686

A. Függelék A háztartások és partnerek jövedelmének, illetve a háztartások kiadásának változásai az egyik tag inaktívvá válása esetében

A négy [nem] X [eredeti aktivitási kategória] csoporton megbecsült egyenlet a következő volt (a lineáris modellek leírásának jelölését használva):

$$\Delta\text{VÁLTOZÓ}_{13} \sim \text{INAKT}_{23} + \text{PMN1_IN3} + \text{PMN1_DOL3} + \text{PIN1_MN3} + \text{PIN1_DOL3} + \text{PDOL1_MN3} + \Delta\text{DOLOZOK}_{13} + \text{ALAPFOK} + \text{KOZEPFOK} + \text{FELSOFOK} + \text{PALAPFOK} + \text{PKOZEPFOK} + \text{PFELSOFOK} + \text{KOR} + \text{PKOR} + \text{PANEL1} + \text{PANEL2},$$

ahol a változók értelmezése:

$\Delta\text{VÁLTOZÓ}_{13}$: a vizsgált változó 3. és 1. időszakban mért értékeinek különbsége

INAKT_{23} : a 2. és 3. időszakban inaktívokat megkülönböztető indikátor változó

PMN1_IN3 , PMN1_DOL3 , PIN1_MN3 , PIN1_DOL3 , PDOL1_MN3 : a partner 1. és 3. időszaki munkapiaci státusai közötti átmenetet jelző indikátor – MunkaNélküli, INaktív, DOLgozik

$\Delta\text{DOLOZOK}_{13}$: a háztartás 1. és a 3. időszakban dolgozó tagjai számának különbsége

(P)ALAPFOK, (P)KOZEPFOK, (P)FELSOFOK: a (partner) iskolai végzettségét jelző indikátorok

(P)KOR: a (partner) korévei

PANEL1, PANEL2: az adott panel indikátora

Meg kell jegyezni, hogy a fenti egyenlet a vizsgált összes változóra alkalmazható, de egyikre sincs igazán „szabva”. Pusztán a kiadások alapos modellezése olyan feladat, amely önálló tanulmányt érdemelne, és Magyarországon egyelőre egyetlen korszerű empirikus kiadási modell nem készült. Ezen megfontolások ellenére döntöttem úgy, hogy azonos, egyszerű függvényformát használok minden jövedelmi és kiadási kategória becslésére. Ennek a könnyű kezelhetőség és áttekinthetőség mellett az az eredménye, hogy a fogyasztásmélet által előírt tulajdonságok, megszorítások a modellben nem jelennek meg. Így például a becslt változásokat a korábbi értékekhez hozzáadva az adott termékcsoporthoz negatív kiadást, a termékek összességére pedig a teljes kiadást meghaladó összkiadást kapunk. Ezt figyelembe véve, a „sima” és az „a” jelű táblák szerkezete eltérő: egyebek mellett ez utóbbiakban nem közlöm a jövedelmek és kiadások harmadik időszakbeli, hipotetikus szerkezetét.

A1 táblázat: Háztartási jövedelmek és kiadások, valamint a saját és a partner jövedelmének nagysága és tényleges változása, ha dolgozó, partnerrel élő férfi lesz inaktív a panel 2. időszakától, és partnerének aktivitása nem változik (N=49)

	Érték t=1-ben	Érték t=3-ban	Változás (%)	Súly t=1- ben (%)	Súly t=3- ban (%)
<i>Háztartási jövedelmek</i>					
Bruttó munkabér	655	267	-59%	65%	34%
Végkielégítés	0	1		0%	0%
Megzőgazd, Haszna	32	35	9%	3%	4%
Egyéb munkajöv	66	24	-64%	7%	3%
Megtakarításból	10	2	-79%	1%	0%
Saját termelésből	93	76	-18%	9%	10%
Egyéb jöv	8	7	-11%	1%	1%
Nyugdíj	99	309	213%	10%	40%
Transzfer munkanélk miatt	7	8	13%	1%	1%
Transzfer gyermek miatt	25	18	-26%	2%	2%
Egyéb állami transzfer	6	12	80%	1%	1%
Transzfer más ht-től	6	20	224%	1%	3%
Transzfer más htNAK	25	28	12%	3%	4%
Állami elvonások	209	79	-62%	21%	10%
Összes jövedelem (bruttó)	1008	779	-23%	100%	100%
Összes jövedelem (nettó)	773	672	-13%	77%	86%
<i>Háztartási kiadások</i>					
Élelmiszer	254	220	-13%	38%	38%
Élvezeti cikk	55	44	-19%	8%	7%
Saját termelésű fogyasztás	93	76	-18%	14%	13%
Ruházkodáss	53	27	-49%	8%	5%
Lakásfenntartás	109	113	3%	16%	19%
Közlekedés	70	63	-9%	10%	11%
Egyéb	135	120	-11%	20%	20%
Összkiadás	675	587	-13%	100%	100%
Bővített összkiadás	737	644	-13%		
Tartós javak	37	34	-8%		

(a folytatást lásd a következő oldalon)

(folytatás az előző oldalról)

	Érték t=1-ben	Érték t=3-ban	Változás (%)	Súly t=1- ben (%)	Súly t=3- ban (%)
<i>Saját jövedelem</i>					
Bruttó munkabér	766	0	-100%	80%	0%
Egyéb jöv főállásból	1	0	-100%	0%	0%
Végkielégítés	0	0		0%	0%
Egyéb munkajöv	89	14	-84%	9%	3%
Egyéb jövedelem	6	0	-100%	1%	0%
Nyugdíj	93	480	415%	10%	93%
Munkankétkülség utáni jövedelem	4	7	60%	0%	1%
Gyermek utáni transzferek	0	0		0%	0%
Egyéb személyes állami transzferek	4	13	234%	0%	3%
Elvonások	262	0	-100%	27%	0%
Összes sz. jövedelem (bruttó)	963	513	-47%	100%	100%
Összes sz. jövedelem (nettó)	702	513	-27%	73%	100%
<i>Partner jövedelme</i>					
Bruttó munkabér	468	480	3%	75%	76%
Egyéb jöv főállásból	0	0		0%	0%
Végkielégítés	0	0		0%	0%
Egyéb munkajöv	40	29	-28%	6%	5%
Egyéb jövedelem	5	2	-59%	1%	0%
Nyugdíj	94	107	14%	15%	17%
Munkankétkülség utáni jövedelem	14	4	-71%	2%	1%
Gyermek utáni transzferek	0	0		0%	0%
Egyéb személyes állami transzferek	0	6		0%	1%
Elvonások	154	152	-1%	25%	24%
Összes sz. jövedelem (bruttó)	622	629	1%	100%	100%
Összes sz. jövedelem (nettó)	469	477	2%	75%	76%

Egyszerű átlagok a partner gazdasági aktivitásának rögzítésével.

Forrás: saját számítás a HKF összevont panel (lásd a 2. fejezet adateleírását) megfelelő időszakaiból.

A1a táblázat: Háztartási jövedelmek és kiadások, valamint a saját és a partner jövedelmének nagysága és egyéb hatások kiszűrésével becsült változása, ha dolgozó, partnerrel élő férfi lesz inaktív a panel 2. időszakától (N=1041)

	Érték t=1-ben	Arány (%)	Változás	Std. hiba	Sz.	Változás (%)
<i>Háztartási jövedelmek</i>						
Bruttó munkabér	1614	68%	-371	102	*	-23%
Végkielégítés	6	0%	0	12		4%
Megzőgazd, Haszna	33	1%	12	36		35%
Egyéb munkajöv	198	8%	-23	56		-12%
Megtakarításból	8	0%	-29	12	*	-369%
Saját termelésből	198	8%	-26	27		-13%
Egyéb jöv	20	1%	-5	13		-28%
Nyugdíj	101	4%	284	27	*	281%
Transzfer munkanélk miatt	31	1%	-16	14		-52%
Transzfer gyermek miatt	124	5%	5	21		4%
Egyéb állami transzfer	15	1%	10	10		67%
Transzfer más ht-től	26	1%	22	9	*	87%
Transzfer más ht-nak	53	2%	-3	17		-6%
Állami elvonások	532	22%	-149	43	*	-28%
Összes jövedelem (bruttó)	2374	100%	-138	111		-6%
Összes jövedelem (nettó)	1789	75%	14	87		1%
<i>Háztartási kiadások</i>						
Élelmiszer	587	37%	-56	39		-10%
Élvezeti cikk	102	6%	-17	14		-17%
Saját termelésű fogyasztás	198	12%	-26	27		-13%
Ruházkodás	140	9%	-5	19		-3%
Lakásfenntartás	248	16%	-18	16		-7%
Közlekedés	184	12%	4	24		2%
Egyéb	326	21%	-48	39		-15%
Összkiadás	1587	100%	-140	86		-9%
Bővített összkiadás	1776	112%	-75	115		-4%
Tartós javak	99	6%	18	52		19%
<i>Saját jövedelem</i>						
Bruttó munkabér	926	85%	-466	73	*	-50%
Egyéb jöv főállásból	0	0%	-1	1		-292%
Végkielégítés	3	0%	0	11		-6%
Egyéb munkajöv	146	13%	-26	48		-18%
Egyéb jövedelem	4	0%	-7	8		-183%
Nyugdíj	9	1%	304	19	*	3329%
Munkanélküliség utáni jöv	4	0%	-21	8	*	-583%
Gyermek utáni transzferek	0	0%	0	0		
Egyéb személyes állami transzf.	1	0%	6	3	*	712%
Elvonások	331	30%	-160	33	*	-49%
Összes sz. jövedelem (bruttó)	1093	100%	-210	67	*	-19%
Összes sz. jövedelem (nettó)	762	70%	-50	43		-7%

(a folytatást lásd a következő oldalon)

(folytatás az előző oldalról)

	Érték t=1-ben	Arány (%)	Változás	Std. hiba	Sz.	Változás (%)
<i>Partner jövedelme</i>						
Bruttó munkabér	523	81%	60	41		12%
Egyéb jöv főállásból	0	0%	0	0		0%
Végkielégítés	2	0%	-1	5		-57%
Egyéb munkajöv	37	6%	0	19		1%
Egyéb jövedelem	3	0%	-5	4		-188%
Nyugdíj	53	8%	-15	13		-28%
Munkakétküliség utáni jövedelem	20	3%	0	7		0%
Gyermek utáni transzferek	6	1%	1	5		
Egyéb személyes állami transzferek	4	1%	1	7		38%
Elvonások	157	24%	6	18		4%
Összes sz. jövedelem (bruttó)	647	100%	42	40		6%
Összes sz. jövedelem (nettó)	490	76%	36	27		7%

A t=1-ben számított értékek egyszerű átlagok az akkor dolgozó 40 év és a nyugdíjkorhatár közötti, partnerrel élő férfiakra, illetve a háztartásra, amelyben élnek. A változások az „állást elvesztve inaktív t=2-ben és t=3-ban” indikátor-változójának regressziós becslése, ahol a jobb oldalon az adott jövedelem- vagy kiadási kategóriának az első és harmadik periódus közötti változása áll, a baloldalon pedig a partner aktivitása, a háztartás létszáma, a dolgozók száma, a vizsgált személy és partnerének iskolai végzettsége illetve köre, valamint a történelmi idő indikátorai.

A „Std. hiba” a változás becslésének standard hibáját, a „Sz.” oszlop pedig azt mutatja, hogy a mért eltérés milyen szignifikancia-szint választása mellett tekinthető nullától eltérőnek. A csillag (*) 5, a +-jel 10 százalékos szint melletti szignifikáns eltérést jelöl.

Forrás: saját számítás a HKF összevont panel (lásd a 2. fejezet adatléírását) megfelelő időszakaiból.

A2 táblázat: Háztartási jövedelmek és kiadások, valamint a saját és a partner jövedelmének nagysága és tényleges változása, ha munkanélküli, partnerrel élő férfi lesz inaktív a panel 2. időszakától, és partnerének aktivitása nem változik (N=49)

	Érték t=1- ben	Érték t=3- ban	Változás (%)	Súly t=1- ben (%)	Súly t=3-ban (%)
<i>Háztartási jövedelmek</i>					
Bruttó munkabér	193	194	1%	31%	33%
Végkielégítés	21	2	-92%	3%	0%
Megzőgazd, haszna	26	5	-82%	4%	1%
Egyéb munkajöv	30	16	-48%	5%	3%
Megtakarításból	0	2	314%	0%	0%
Saját termelésből	79	71	-11%	13%	12%
Egyéb jöv	6	8	30%	1%	1%
Nyugdíj	107	236	120%	17%	40%
Transzfer munkanélk miatt	113	13	-88%	18%	2%
Transzfer gyermek miatt	31	32	3%	5%	5%
Egyéb állami transzfer	17	9	-48%	3%	2%
Transzfer más ht-től	6	9	59%	1%	2%
Transzfer más htNAK	30	25	-17%	5%	4%
Állami elvonások	62	53	-14%	10%	9%
Összes jövedelem (bruttó)	630	597	-5%	100%	100%
Összes jövedelem (nettó)	539	519	-4%	85%	87%
<i>Háztartási kiadások</i>					
Élelmiszer	233	206	-12%	46%	43%
Élvezeti cikk	47	42	-12%	9%	9%
Saját termelésű fogyasztás	79	71	-11%	16%	15%
Ruházkodás	31	29	-7%	6%	6%
Lakásfenntartás	82	97	17%	16%	20%
Közlekedés	51	40	-20%	10%	8%
Egyéb	63	70	11%	12%	14%
Összkiadás	507	483	-5%	100%	100%
Bővített összkiadás	561	524	-7%		
Tartós javak	17	13	-24%		

(a folytatást lásd a következő oldalon)

(folytatás az előző oldalról)

	Érték t=1- ben	Érték t=3- ban	Változás (%)	Súly t=1- ben (%)	Súly t=3-ban (%)
<i>Saját jövedelem</i>					
Bruttó munkabér	23	5	-77%	7%	2%
Egyéb jöv főállásból	0	0		0%	0%
Végkielégítés	31	0	-100%	9%	0%
Egyéb munkajöv	5	0	-100%	2%	0%
Egyéb jövedelem	0	0		0%	0%
Nyugdíj	61	299	390%	18%	97%
Munkankétkülség utáni jövedelem	208	0	-100%	61%	0%
Gyermek utáni transzferek	0	0		0%	0%
Egyéb személyes állami transzferek	16	5	-71%	5%	2%
Elvonások	22	1	-97%	6%	0%
Összes sz. jövedelem (bruttó)	344	309	-10%	100%	100%
Összes sz. jövedelem (nettó)	322	308	-4%	94%	100%
<i>Partner jövedelme</i>					
Bruttó munkabér	281	316	13%	61%	65%
Egyéb jöv főállásból	0	0		0%	0%
Végkielégítés	0	5		0%	1%
Egyéb munkajöv	13	9	-32%	3%	2%
Egyéb jövedelem	6	4	-34%	1%	1%
Nyugdíj	133	134	1%	29%	28%
Munkankétkülség utáni jövedelem	15	5	-67%	3%	1%
Gyermek utáni transzferek	0	7		0%	2%
Egyéb személyes állami transzferek	9	6	-33%	2%	1%
Elvonások	66	83	26%	14%	17%
Összes sz. jövedelem (bruttó)	457	486	6%	100%	100%
Összes sz. jövedelem (nettó)	391	403	3%	86%	83%

Egyszerű átlagok a partner gazdasági aktivitásának rögzítésével.

Forrás: saját számítás a HKF összevont panel (lásd a 2. fejezet adatleírását) megfelelő időszakaiból.

A2a táblázat: Háztartási jövedelmek és kiadások, valamint a saját és a partner jövedelmének nagysága és egyéb hatások kiszűrésével becsült változása, ha munkanélküli, partnerrel élő férfi lesz inaktív a panel 2. időszakától (N=196)

	Érték t=1-ben	Arány (%)	Változás	Std. hiba	Sz.	Változás (%)
<i>Háztartási jövedelmek</i>						
Bruttó munkabér	561	38%	-38	89		-7%
Végkielégítés	20	1%	3	20		15%
Megzőgazd, Haszna	40	3%	-15	51		-38%
Egyéb munkajöv	73	5%	-75	72		-103%
Megtakarításból	2	0%	-2	3		-153%
Saját termelésből	184	13%	-1	27		-1%
Egyéb jöv	20	1%	-29	22		-149%
Nyugdíj	128	9%	172	43	*	135%
Transzfer munkanélk miatt	244	17%	-28	43		-12%
Transzfer gyermek miatt	135	9%	48	24	*	35%
Egyéb állami transzfer	21	1%	-10	20		-47%
Transzfer más ht-től	30	2%	1	16		4%
Transzfer más ht-nak	36	2%	-38	19	*	-106%
Állami elvonások	162	11%	-14	34		-9%
Összes jövedelem (bruttó)	1458	100%	26	109		2%
Összes jövedelem (nettó)	1260	86%	78	97		6%
<i>Háztartási kiadások</i>						
Élelmiszer	503	43%	-12	38		-2%
Élvezeti cikk	98	8%	8	13		8%
Saját termelésű fogyasztás	184	16%	-1	27		-1%
Ruházkodás	85	7%	10	20		12%
Lakásfenntartás	209	18%	53	19	*	25%
Közlekedés	97	8%	2	22		2%
Egyéb	183	16%	50	44		28%
Összkiadás	1175	100%	111	86		9%
Bővített összkiadás	1319	112%	101	131		8%
Tartós javak	64	5%	25	51		40%
<i>Saját jövedelem</i>						
Bruttó munkabér	83	23%	-106	62	+	-128%
Egyéb jöv főállásból	0	0%	0	0		
Végkielégítés	16	5%	5	19		30%
Egyéb munkajöv	33	9%	-58	65		-178%
Egyéb jövedelem	3	1%	6	7		165%
Nyugdíj	15	4%	143	24	*	948%
Munkanélküliség utáni jöv	200	56%	-64	35	+	-32%
Gyermek utáni transzferek	0	0%	0	0		
Egyéb személyes állami transzf	6	2%	-7	12		-114%
Elvonások	39	11%	-23	21		-61%
Összes sz. jövedelem (bruttó)	356	100%	-82	75		-23%
Összes sz. jövedelem (nettó)	317	89%	-58	63		-18%

(folytatás a következő oldalon)

(folytatás az előző oldalról)

	Érték t=1- ben	Arány (%)	Változás	Std. hiba	Sz.	Változás (%)
<i>Partner jövedelme</i>						
Bruttó munkabér	350	69%	69	44		20%
Egyéb jöv főállásból	0	0%	-1	1		-274%
Végkielégítés	2	0%	-2	6		-129%
Egyéb munkajöv	24	5%	-22	14		-93%
Egyéb jövedelem	9	2%	-44	19	*	-478%
Nyugdíj	74	15%	-5	22		-6%
Munkankétkülség utáni jöv	36	7%	18	15		50%
Gyermek utáni transzferek	8	2%	0	8		
Egyéb személyes állami transzf	5	1%	-6	9		-109%
Elvonások	92	18%	8	20		9%
Összes sz. jövedelem (bruttó)	508	100%	8	46		1%
Összes sz. jövedelem (nettó)	415	82%	-1	35		0%

A t=1-ben számított értékek egyszerű átlagok az akkor munkanélküli 40 év és a nyugdíjkorhatár közötti, partnerrel élő férfiakra, illetve a háztartásra, amelyben élnek. A változások az „állást elvesztve inaktív t=2-ben és t=3-ban” indikátor-változójának regressziós becslése, ahol a jobb oldalon az adott jövedelem- vagy kiadási kategóriának az első és harmadik periódus közötti változása áll, a baloldalon pedig a partner aktivitása, a háztartás létszáma, a dolgozók száma, a vizsgált személy és partnerének iskolai végzettsége illetve köre, valamint a történelmi idő indikátorai.

A „Std. hiba” a változás becslésének standard hibáját, a „Sz.” oszlop pedig azt mutatja, hogy a mért eltérés milyen szignifikancia-szint választása mellett tekinthető nullától eltérőnek. A csillag (*) 5, a +-jel 10 százalékos szint melletti szignifikáns eltérést jelöl.

Forrás: saját számítás a HKF összevont panel (lásd a 2. fejezet adatléírását) megfelelő időszakaiból.

A3 táblázat: Háztartási jövedelmek és kiadások, valamint a saját és a partner jövedelmének nagysága és tényleges változása, ha dolgozó, partnerrel élő nő lesz inaktív a panel 2. időszakától, és partnerének aktivitása nem változik (N=32)

	Érték t=1-ben	Érték t=3- ban	Változás (%)	Súly t=1- ben (%)	Súly t=3- ban (%)
<i>Háztartási jövedelem</i>					
Bruttó munkabér	542	301	-44%	63%	40%
Végkielégítés	0	4		0%	1%
Megzőgazd, Haszna	-16	-10	-42%	-2%	-1%
Egyéb munkajöv	51	61	19%	6%	8%
Megtakarításból	4	4	-5%	1%	1%
Saját termelésből	76	82	8%	9%	11%

	Érték t=1-ben	Érték t=3- ban	Változás (%)	Súly t=1- ben (%)	Súly t=3- ban (%)
Egyéb jöv	6	11	97%	1%	1%
Nyugdíj	154	284	85%	18%	37%
Transzfer munkanélk miatt	19	4	-78%	2%	1%
Transzfer gyermek miatt	18	9	-50%	2%	1%
Egyéb állami transzfer	2	3	20%	0%	0%
Transzfer más ht-tól	11	6	-45%	1%	1%
Transzfer más htNAK	25	32	27%	3%	4%
Állami elvonások	164	111	-32%	19%	15%
Összes jövedelem (bruttó)	867	759	-12%	100%	100%
Összes jövedelem (nettó)	678	616	-9%	78%	81%
<i>Saját jövedelem</i>					
Bruttó munkabér	421	50	-88%	75%	14%
Egyéb jöv főállásból	0	0		0%	0%
Végkielégítés	0	0		0%	0%
Egyéb munkajöv	55	5	-91%	10%	1%
Egyéb jövedelem	0	0		0%	0%
Nyugdíj	64	296	361%	11%	83%
Munkankétkülség utáni jöv	20	0	-100%	4%	0%
Gyermek utáni transzferek	0	3		0%	1%
Egyéb személyes állami transzferek	0	1		0%	0%
Elvonások	117	14	-88%	21%	4%
Összes sz. jövedelem (bruttó)	560	355	-37%	100%	100%
Összes sz. jövedelem (nettó)	442	340	-23%	79%	96%
<i>Partner jövedelme</i>					
Bruttó munkabér	533	431	-19%	66%	54%
Egyéb jöv főállásból	0	0		0%	0%
Végkielégítés	0	7		0%	1%
Egyéb munkajöv	62	118	90%	8%	15%
Egyéb jövedelem	0	1		0%	0%
Nyugdíj	214	232	8%	26%	29%
Munkankétkülség utáni jövedelem	0	5		0%	1%
Gyermek utáni transzferek	0	0		0%	0%
Egyéb személyes állami transzferek	0	0	24%	0%	0%
Elvonások	181	174	-4%	22%	22%
Összes sz. jövedelem (bruttó)	809	795	-2%	100%	100%
Összes sz. jövedelem (nettó)	628	620	-1%	78%	78%

Egyszerű átlagok a partner gazdasági aktivitásának rögzítésével.

Forrás: saját számítás a HKF összevont panel (lásd a 2. fejezet adatleírását) megfelelő időszakaiból.

A3a táblázat: Háztartási jövedelmek és kiadások, valamint a saját és a partner jövedelmének nagysága és egyéb hatások kiszűrésével becsült változása, ha dolgozó, partnerrel élő nő lesz inaktív a panel 2. időszakától (N=720)

	Érték t=1- ben	Arány (%)	Változás	Std. hiba	Sz.	Változás (%)
<i>Háztartási jövedelmek</i>						
Bruttó munkabér	1688	69%	-226	127	+	-13%
Végkielégítés	7	0%	11	15		163%
Megzőgazd, Haszna	34	1%	33	47		99%
Egyéb munkajöv	159	7%	85	66		53%
Megtakarításból	15	1%	32	31		212%
Saját termelésből	186	8%	45	31		24%
Egyéb jöv	25	1%	-20	17		-81%
Nyugdíj	168	7%	154	35	*	92%
Transzfer munkanélk miatt	33	1%	-36	17	*	-110%
Transzfer gyermek miatt	83	3%	-23	28		-28%
Egyéb állami transzfer	15	1%	0	10		2%
Transzfer más ht-től	22	1%	-5	9		-22%
Transzfer más ht-nak	64	3%	16	25		26%
Állami elvonások	544	22%	-45	55		-8%
Összes jövedelem (bruttó)	2434	100%	48	141		2%
Összes jövedelem (nettó)	1826	75%	77	114		4%
<i>Háztartási kiadások</i>						
Élelmiszer	578	36%	29	49		5%
Élvezeti cikk	103	6%	-9	19		-9%
Saját termelésű fogyasztás	186	12%	45	31		24%
Ruházkodás	131	8%	-10	22		-8%
Lakásfenntartás	252	16%	12	21		5%
Közlekedés	196	12%	-12	31		-6%
Egyéb	333	21%	39	46		12%
Összkiadás	1593	100%	48	107		3%
Bővített összkiadás	1797	113%	-12	154		-1%
Tartós javak	118	7%	-77	82		-66%
<i>Saját jövedelem</i>						
Bruttó munkabér	776	92%	-265	65	*	-34%
Egyéb jöv főállásból	0	0%	0	1		130%
Végkielégítés	3	0%	-1	10		-29%
Egyéb munkajöv	50	6%	-7	30		-15%
Egyéb jövedelem	6	1%	-31	10	*	-477%
Nyugdíj	6	1%	181	17	*	3072%
Munkanélküliség utáni jöv	4	0%	-27	7	*	-737%
Gyermek utáni transzferek	0	0%	5	2	*	
Egyéb személyes állami transzf	1	0%	1	3		55%
Elvonások	233	27%	-87	27	*	-37%
Összes sz. jövedelem (bruttó)	847	100%	-145	58	*	-17%
Összes sz. jövedelem (nettó)	614	73%	-58	37		-9%

(folytatás a következő oldalon)

(folytatás az előző oldalról)

	Érték t=1- ben	Arány (%)	Változás	Std. hiba	Sz.	Változás (%)
<i>Partner jövedelme</i>						
Bruttó munkabér	707	75%	16	85		2%
Egyéb jöv főállásból	0	0%	0	1		0%
Végkielégítés	4	0%	11	11		302%
Egyéb munkajöv	89	9%	41	53		46%
Egyéb jövedelem	3	0%	0	6		-4%
Nyugdíj	120	13%	-32	25		-27%
Munkankétküliség utáni jöv	20	2%	11	10		59%
Gyermek utáni transzferek	0	0%	0	0		
Egyéb személyes állami transzf	2	0%	-2	5		-124%
Elvonások	257	27%	22	39		9%
Összes sz. jövedelem (bruttó)	945	100%	46	77		5%
Összes sz. jövedelem (nettó)	688	73%	24	49		3%

A t=1-ben számított értékek egyszerű átlagok az akkor dolgozó 40 év és a nyugdíjkorhatár közötti, partnerrel élő nőkre, illetve a háztartásra, amelyben élnek. A változások az „állást elvesztve inaktív t=2-ben és t=3-ban” indikátor-változójának regressziós becslése, ahol a jobb oldalon az adott jövedelem-vagy kiadási kategóriának az első és harmadik periódus közötti változása áll, a bal oldalon pedig a partner aktivitása, a háztartás létszáma, a dolgozók száma, a vizsgált személy és partnerének iskolai végzettsége illetve kora, valamint a történelmi idő indikátorai.

A „Std. hiba” a változás becslésének standard hibáját, a „Sz.” oszlop pedig azt mutatja, hogy a mért eltérés milyen szignifikancia-szint választása mellett tekinthető nullától eltérőnek. A csillag (*) 5, a +-jel 10 százalékos szint melletti szignifikáns eltérést jelöl.

Forrás: saját számítás a HKF összevont panel (lásd a 2. fejezet adatléírását) megfelelő időszakaiból.

A4 táblázat: Háztartási jövedelmek és kiadások, valamint a saját és a partner jövedelmének nagysága és tényleges változása, ha munkanélküli, partnerrel élő nő lesz inaktív a panel 2. időszakától (N=27)

	Érték t=1- ben	Érték t=3- ban	Változás (%)	Súly t=1- ben (%)	Súly t=3- ban (%)
<i>Háztartási jövedelmek</i>					
Bruttó munkabér	345	268	-22%	43%	37%
Végkielégítés	6	0	-100%	1%	0%
Megzőgazd, Haszna	10	18	85%	1%	3%
Egyéb munkajöv	68	67	-2%	8%	9%
Megtakarításból	1	1	-24%	0%	0%
Saját termelésből	89	91	3%	11%	12%
Egyéb jöv	8	5	-40%	1%	1%
Nyugdíj	126	224	78%	16%	31%
Transzfer munkanélk miatt	117	24	-80%	15%	3%
Transzfer gyermek miatt	19	16	-17%	2%	2%
Egyéb állami transzfer	5	5	-4%	1%	1%
Transzfer más ht-től	12	14	17%	1%	2%
Transzfer más htNAK	29	23	-23%	4%	3%
Állami elvonások	128	99	-23%	16%	14%
Összes jövedelem (bruttó)	806	731	-9%	100%	100%
Összes jövedelem (nettó)	648	609	-6%	80%	83%
<i>Háztartási kiadások</i>					
Élelmiszer	250	241	-4%	42%	44%
Élvezeti cikk	47	40	-15%	8%	7%
Saját termelésű fogyasztás	89	91	3%	15%	17%
Ruházkodás	47	19	-60%	8%	3%
Lakásfenntartás	95	114	20%	16%	21%
Közlekedés	55	34	-38%	9%	6%
Egyéb	107	102	-5%	18%	19%
Összkiadás	603	551	-9%	100%	100%
Bővített összkiadás	642	578	-10%		
Tartós javak	18	11	-35%		

(folytatás a következő oldalon)

(folytatás az előző oldalról)

	Érték t=1- ben	Érték t=3- ban	Változás (%)	Súly t=1- ben (%)	Súly t=3- ban (%)
<i>Saját jövedelem</i>					
Bruttó munkabér	34	6	-81%	12%	3%
Egyéb jöv főállásból	0	0		0%	0%
Végkielégítés	5	0	-100%	2%	0%
Egyéb munkajöv	1	1	-6%	0%	1%
Egyéb jövedelem	0	1		0%	0%
Nyugdíj	29	208	613%	11%	94%
Munkankétkülség utáni jöv	204	0	-100%	74%	0%
Gyermek utáni transzferek	3	0	-100%	1%	0%
Egyéb személyes állami transzf	0	5		0%	2%
Elvonások	18	1	-96%	7%	0%
Összes sz. jövedelem (bruttó)	275	221	-20%	100%	100%
Összes sz. jövedelem (nettó)	257	221	-14%	93%	100%
<i>Partner jövedelme</i>					
Bruttó munkabér	414	384	-7%	52%	51%
Egyéb jöv főállásból	0	0		0%	0%
Végkielégítés	0	0		0%	0%
Egyéb munkajöv	134	142	6%	17%	19%
Egyéb jövedelem	9	4	-59%	1%	1%
Nyugdíj	223	197	-11%	28%	26%
Munkankétkülség utáni jöv	14	32	134%	2%	4%
Gyermek utáni transzferek	0	0		0%	0%
Egyéb személyes állami transzf	1	0	-100%	0%	0%
Elvonások	171	158	-8%	22%	21%
Összes sz. jövedelem (bruttó)	794	759	-4%	100%	100%
Összes sz. jövedelem (nettó)	623	601	-3%	78%	79%

Egyszerű átlagok a partner gazdasági aktivitásának rögzítésével.

Forrás: saját számítás a HKF összevont panel (lásd a 2. fejezet adatléírását) megfelelő időszakaiból.

A4a táblázat: Háztartási jövedelmek és kiadások, valamint a saját és a partner jövedelmének nagysága és egyéb hatások kiszűrésével becsült változása, ha munkanélküli, partnerrel élő nő lesz inaktív a panel 2. időszakától (N=96)

	Érték t=1- ben	Arány (%)	Változás	Std. hiba	Sz.	Változás (%)
<i>Háztartási jövedelmek</i>						
Bruttó munkabér	660	41%	-146	167		-22%
Végkielégítés	6	0%	-15	8	*	-263%
Megzőgazd, Haszna	25	2%	-15	77		-61%
Egyéb munkajöv	169	10%	-12	124		-7%
Megtakarításból	3	0%	8	6		293%
Saját termelésből	185	11%	30	41		16%
Egyéb jöv	31	2%	-10	41		-31%
Nyugdíj	139	9%	65	53		47%
Transzfer munkanélk miatt	272	17%	-52	51		-19%
Transzfer gyermek miatt	86	5%	25	23		29%
Egyéb állami transzfer	25	2%	20	24		81%
Transzfer más ht-től	22	1%	7	11		33%
Transzfer más ht-nak	43	3%	-40	18	*	-93%
Állami elvonások	240	15%	-18	59		-7%
Összes jövedelem (bruttó)	1621	100%	-95	199		-6%
Összes jövedelem (nettó)	1338	83%	-37	160		-3%
<i>Háztartási kiadások</i>						
Élelmiszer	521	41%	29	46		5%
Élvezeti cikk	102	8%	19	18		19%
Saját termelésű fogyasztás	185	15%	30	41		16%
Ruházkodás	98	8%	-39	23	+	-40%
Lakásfenntartás	214	17%	38	29		18%
Közlekedés	121	10%	-1	31		-1%
Egyéb	202	16%	-26	41		-13%
Összkiadás	1259	100%	19	85		2%
Bővített összkiadás	1341	107%	0	103		0%
Tartós javak	29	2%	-23	23		-78%
<i>Saját jövedelem</i>						
Bruttó munkabér	53	17%	-81	67		-153%
Egyéb jöv főállásból	0	0%	0	0		
Végkielégítés	3	1%	-5	5		-158%
Egyéb munkajöv	16	5%	-9	13		-60%
Egyéb jövedelem	24	7%	5	36		22%
Nyugdíj	8	3%	75	25	*	916%
Munkanélküliiség utáni jöv	204	64%	-57	37		-28%
Gyermek utáni transzferek	1	0%	-4	2	*	
Egyéb személyes állami transzf	9	3%	12	13		134%
Elvonások	25	8%	-29	22		-114%
Összes sz. jövedelem (bruttó)	318	100%	-64	81		-20%
Összes sz. jövedelem (nettó)	292	92%	-35	65		-12%

(folytatás a következő oldalon)

(folytatás az előző oldalról)

	Érték t=1- ben	Arány (%)	Változás	Std. hiba	Sz.	Változás (%)
<i>Partner jövedelme</i>						
Bruttó munkabér	426	59%	85	95		20%
Egyéb jöv főállásból	0	0%	0	0		
Végkielégítés	0	0%	0	0		
Egyéb munkajöv	129	18%	-14	115		-11%
Egyéb jövedelem	3	0%	-9	8		-337%
Nyugdíj	101	14%	-45	39		-44%
Munkankétkülség utáni jöv	56	8%	24	27		43%
Gyermek utáni transzferek	0	0%	0	0		
Egyéb személyes állami transzf	5	1%	0	13		-9%
Elvonások	162	23%	35	37		21%
Összes sz. jövedelem (bruttó)	718	100%	41	117		6%
Összes sz. jövedelem (nettó)	557	77%	7	100		1%

A t=1-ben számított értékek egyszerű átlagok az akkor munkanélküli 40 év és a nyugdíjkorhatár közötti, partnerrel élő nőkre, illetve a háztartásra, amelyben élnek. A változások az „állást elvesztve inaktív t=2-ben és t=3-ban” indikátor-változójának regressziós becslése, ahol a jobb oldalon az adott jövedelem-vagy kiadási kategóriának az első és harmadik periódus közötti változása áll, a baloldalon pedig a partner aktivitása, a háztartás létszáma, a dolgozók száma, a vizsgált személy és partnerének iskolai végzettsége illetve köre, valamint a történelmi idő indikátorai.

A „Std. hiba” a változás becslésének standard hibáját, a „Sz.” oszlop pedig azt mutatja, hogy a mért eltérés milyen szignifikancia-szint választása mellett tekinthető nullától eltérőnek. A csillag (*) 5, a +-jel 10 százalékos szint melletti szignifikáns eltérést jelöl.

Forrás: saját számítás a HKF összevont panel (lásd a 2. fejezet adatléírását) megfelelő időszakaiból.

B. Függelék A nyugdíjas státus valószínűségének becslése keresztmetszeti adatokból

A nyugdíjas státus „valószínűsége” a partnerrel élő, 40-61 éves férfiak és nők esetében – probit becslés, marginális hatások a változók mintabeli átlagánál; becslés az összevont HKF panel középső hullámaiból

Szakirányú végzettség	-0,107** (0,039)
Középfok végzettség	-0,134** (0,030)
Felsőfok végzettség	-0,173** (0,026)
Életkor	
49	0,121** (0,040)
50	0,195** (0,040)
51	0,160** (0,047)
52	0,287** (0,046)
53	0,313** (0,042)
54	0,263** (0,060)
55	0,347** (0,053)
56	0,397** (0,072)
57	0,449** (0,058)
58	0,558** (0,048)
Nő	0,042* (0,018)
Saját jogú segély van	-0,121** (0,029)
Aktivitási ráta (kistérség)	-0,905** (0,130)
1994	0,016 (0,020)
1997	0,067** (0,023)
Partner aktív	-0,077** (0,022)
Megyeszékhely	-0,080** (0,019)

Egyéb város	-0,091** (0,016)
Község	-0,051** (0,017)
<hr/>	
N	2729
Függő változó átlaga	0,26
Log-likelihood	-1272
Pseudo-R ²	0,18

A referencia-csoport a Budapesten élő, befejezett általános iskolával, saját jogú segéllyel nem rendelkező, az 1999-2001 közötti panelből származó férfiak csoportja, akiknek partnere inaktív.

A zárójelben a kistérségeken belüli korrelációra robusztus aszimptotikus standard hibák

+ szignifikánsan eltér 0-tól 10-5%-os szinten; * szignifikánsan eltér 0-tól 5-1%-os szinten; ** szignifikánsan eltér 0-tól legalább 1%-os szinten

Tartalomjegyzék

Összefoglaló	3
1. Bevezető	4
2. A középkorú emberek aktivitása	6
2.1. Aktivitás az életpálya folyamán.....	6
2.2 Aktivitás nemzetközi összehasonlításban	8
2.3 Az aktivitás formái és átmenet közöttük.....	11
2.4. A tanulmány tárgya	12
2.5 Fontos tényezők, amelyekről nem esik szó	14
2.6 A felhasznált adatok	16
3. Elméleti keret	17
3.1 Kitérő: az inaktivitás alternatívái és kompenzáló hatások	19
3.2 A jövedelmek és kiadások változásáról nyers adatok alapján.....	20
3.3 A jövedelmek és kiadások változásának finomabb mérése.....	25
3.4 Munka a fekete gazdaságban? – vissza az Engel-görbéhez.....	26
4. A nyugdíjba vonulási döntés empirikus vizsgálata.....	27
4.1 Kilépés a munkanélküli státusból – empirikus eredmények	30
4.2 Kilépés a foglalkoztatott státusból – empirikus eredmények	33
4.3 A nyugdíj becslése és az esetleges szelekció	36
5. Összefoglalás és következtetések.....	38
Hivatkozások	42
A. Függelék A háztartások és partnerek jövedelmének, illetve a háztartások kiadásának változásai az egyik tag inaktívvá válása esetében	44
B. Függelék A nyugdíjas státus valószínűségének becslése keresztmetszeti adatokból.....	60

A PM Kutatási Füzetek sorozatban eddig megjelent tanulmányok

1. Kállay László, Kissné Kovács Eszter, Kőhegyi Kálmán: Piaci környezet, szabályozás, és vállalkozásösztönzés. 2003. augusztus
2. Fleischer Tamás: Az infrastruktúra-hálózatok és a gazdaság versenyképessége. 2003. augusztus
3. Sass Magdolna: Versenyképesség és a közvetlen külföldi működőtőke-befektetésekkel kapcsolatos gazdaságpolitikák. 2003. szeptember
4. Scharle Ágota: Munkaerőpiac és versenyképesség. 2003. október
5. Pataki György, Bela Györgyi, Kohlheb Norbert: Versenyképesség és környezetvédelem. 2003. december
6. Borsi Balázs: A technológiai megújulás, az innováció és a kutatás-fejlesztés, mint versenyképességi tényezők a magyar gazdaságban. 2004. február
7. Lelkes Orsolya: Társadalmi kohézió Magyarországon: elméleti alapok és tények. 2004. március
8. Hills, John: Az állami és magánszektor a jóléti szolgáltatásokban. (Szerkesztette: Benedek Dóra). 2004. május
9. Benedek Dóra, Lelkes Orsolya, Scharle Ágota és Szabó Miklós: A magyar államháztartási bevételek és kiadások szerkezete 1991-2002. 2004. augusztus
10. Benedek Dóra és Lelkes Orsolya: A magyarországi jövedelem újraelosztás vizsgálata mikroszimulációs modellel. 2005. január
11. Lesi Mária és Pál Gabriella: A széndioxid emisszió kereskedelem elméleti alapjai és Európai Uniós szabályozása. 2005. március
12. Lesi Mária és Pál Gabriella: A széndioxid emisszió kereskedelem bevezetésének várható hatása a hazai villamos energia piacra. 2005. április