

KÉSŐ RÉZKORI SÍROK BALATONBOGLÁRON

(A kostolaci kultúra leletei Somogy megyében I.)

BONDÁR MÁRIA

Somogy megyében az utóbbi években végzett ásatásokon (Balatonboglár–Berekre dűlő, Ordacsehi-major) kostolaci leletek is előkerültek. Ebben a munkában ezek feldolgozását kezdjük meg.

Balatonboglár nem ismeretlen a késő rézkor kutatói előtt.¹ Balatonboglár–Berekre dűlőn, a már ismert lelőhelyen,² az M7-es autópálya nyomvonalán leletmentés során 1994-ben és 1995-ben újabb régészeti településnyomokat és temetkezéseket tártak fel.³ A 3600 m²-en mintegy 300 objektum került elő.⁴

A lelőhely a várostól délre található, a Jamai-patak (Határ-árok) mentén húzódó É–D-i nagy dombvonulat NY-i szélén. A különböző korokban lakott telephely 400–800 m szélességben, mintegy 1 km hosszan kíséri a patakot övező hajdan mocsaras területet. Az M7-es autópálya tervezett nyomvonalára nagyjából a lelőhely közepén megy keresztül K–Ny-i irányban. A területen végighúzódnó gázvezeték É-i és D-i felületre osztotta az ásatási területet. Honti Sz. 1981-ben végzett szondázó ásatásának déli része belenyúlott az 1994–1995. évi leletmentési terület északi felületébe.

A lelőhelyen a középső és késő rézkorba keltezhető sírok és késő badeni települési nyomok is előkerültek. A késő rézkori sírok a terület nyugati széléhez közeleső területen voltak (1. kép 1), a középső rézkoriak pedig ezektől ÉK-re, mintegy 50 m-re. Ugyanennek a lelőhelynek az ÉK-i részén, az 1994–1995-ben előkerült késő rézkori síroktól mintegy 600 m-re K–ÉK-re került elő 1980-ban a késő bolerázi többes temetkezés.⁵ A valószínűleg hozzátartozó telep ettől É-ra van, erre utalnak a város szélső házainak kertjében, a Zrínyi utcában előkerült leletek.⁶ A lelőhely déli részén, a Kiskúti-dűlőben hasonló korú és fiatalabb, a badeni kultúra klasszikus időszakába datálható, telepre utaló felszíni leletek kerültek elő.⁷

A késő rézkori sírok

Az 1994–1995. évi feltárás során három, késő rézkori hamvasztásos sír került elő. E sírok egy É–D-i tengely mentén helyezkedtek el, a 228. és 230. sír közötti távolság 2,5 m, a 230. sír és a 245. sír között pedig 5 m volt a távolság. A talajviszonyok miatt a sírfoltokat nem lehetett érzékelni, az urnák és a bennük levő hamvak alapján vált egyértelművé, hogy temetkezésekről van szó (1. kép 2–4). A sírokban talált töredékes edényeken a feltárás során keletkezett sérülés nem volt meg-

figyelhető, valószínűnek tartjuk, hogy a tálakat összetörve tették a sírokba.

Az urnákban megtalált hamvak anthropológiai vizsgálatát Mende Balázs végezte el.⁸

228. sír. A sírban levő, hamvakat tartalmazó urnát egy tál alsó része borította. (2. kép 1). A tálmaradvány világosbarna, belül szürke, simított felületű. Tör. m.: 4,6 cm, fá.: 9,8 cm. (3. kép 2). Az urnaként használt edény rövid, kissé tölcséres nyakú, enyhén nyomott gömbtestű, barnás szürke, simított felületű, alja kissé benyomva, nyakán bekarcolt vonal fut körbe. Pereme repedezett, helyenként kisebb darabkák hiányoznak belőle, egyébként ép. M.: 9,0 cm, szá.: 10 cm, fá.: 2,3 cm (2. kép 2, 3. kép 1).

230. sír. A sírban a hamvakat tartalmazó ép urna és egy jellegzetes díszítésű tál töredékei voltak. (2. kép 3). A helyszíni megfigyelések szerint a tálat szájjával felfelé tették az urnára. További töredékei az urna körül kerültek elő, az urna felső részének magasságában. A tál világosbarna színű, kopott felületű, kissé tölcséres nyakú, erősen nyomott gömbtestű, lapos fenekű, díszített. Töredékei kerültek csak a sírba, amelyekből csak a tál fele volt összeragasztható. A tál feneké az urnából került elő. A tál alján alig érzékelhető omphalos-szerű benyomás van. Díszítése jellegzetes kostolaci díszítés, amely a nyakon vízszintesen körbefutó beszurkált pontsorból, az edény vállán pedig négyzet alakban kialakított, díszített és díszítetlen sávok változásából áll. A díszítést háromféle benyomkodás alkotja. M.: 8,6 cm, szá.: 21 cm, fá.: 4 cm (2. kép 7, 3. kép 3). Az urna szürkés színű, világosbarna foltos, kopott felületű, rövid, kissé tölcséres nyakú, fordított csonkakúp alakú, hosszan megnyúlt alsó részű, rövid vállú, díszítetlen. Helyenként repedezett, pereme kis mértékben kiegészített. M.: 16,6 cm, szá.: 18 cm, fá.: 8,7 cm (2. kép 5, 3. kép 4).

245. sír. A sírban egy hamvakat tartalmazó urna volt, körülötte táltöredékek feküdtek. (2. kép 4). A tál vöröses színű, fordított csonkakúpos testű, kopott felületű, nyaka simított, hasa kissé durvított, vállán két rövid, alagútszerű füllel. Itt sem került a teljes edény a sírba. M.: 10,4 cm; szá.: 23 cm; fá.: 7 cm (4. kép 3). Az urna sötétszürke, foltokban világosbarna színű, nyújtott „S” profilú, kétfülű. Pereme alatt háromsoros, be-bökdösött díszítés, vállán körbefutó pontsor, nyakán

sávokban kialakított bebökdösött, illetve bekarcolt díszítés van. Helyenként repedezett, egyébként ép. M.: 14,0 cm, szá.: 13,0 cm, fá.: 7,6 cm (2. kép 6, 4. kép 2)

A jellegzetes kerámia alapján megállapítható, hogy a sírok a kostolaci kultúrába sorolhatók.

A kostolaci kultúra kutatástörténeti áttekintése

A kostolaci kultúrát jórészt csak a jellegzetes díszítésű kerámia alapján különíti el a kutatás, díszítetlen edényeit alig ismerjük. Sajátos helyzetet foglal el a kronológiai táblákon is, egyes kutatók szerint ez a rézkor utolsó, mások szerint viszont a kora bronzkor első művelődése térségünkben. Jellegzetes díszítésű kerámiaja és időrendi helyzete miatt sokan és sok szempontból foglalkoztak a „kostolaci fogalommal”. Az alábbiakban csak néhány fontosabb állomást emelünk ki a kostolaci kultúra jobb megismerhetősége érdekében.

A kostolaci kultúra legelső leleteit, az ókori Viminatium (Kostolac) erődjének feltárásakor előkerült néhány cserepet, M. Vasić közölte 1906-ban.⁹ Felhívta a figyelmet a leletek különleges díszítésére, amelyet ő „Stichkanal” technikának nevezett, ezen túlmenően azonban rövid cikkében nem foglalkozott a leletek kulturális besorolásának kérdésével.

A következő években a vinčai tellről,¹⁰ Žuto Brdo lelőhelyről,¹¹ Vučedolról,¹² Sarvašról,¹³ és Čardakról¹⁴ publikáltak kostolaci edénytöredékeket, részben a badeni, részben a vučedoli kultúrába sorolva azokat.

V. Milojević különítette el az új kultúrát a Belgrád melletti Šuplja Stena leleteinek feldolgozásakor, amelyet az első lelőhelyről kostolaci kultúrának nevezett el, s a kőkort lezáró badeni kultúra után a rézkorba keltezett.¹⁵ 1953-ban megjelent tanulmányában a marburgi egyetem gyűjteményéből újabb kostolaci leleteket közölt,¹⁶ elterjedési térképén ekkor 15 kostolaci lelőhely szerepelt. Anyaggyűjtése alapján megkísérelte a kostolaci kerámia tipológiájának részletes kidolgozását.¹⁷ Részben ezen az alapon, részben Vinča és Vučedol stratigráfiája alapján arra a megállapításra jutott, hogy a kostolaci kultúra fiatalabb a badeni kultúra korai fejlődési szakaszánál, egyidős e kultúra középső és kései szakaszával valamint a vučedoli kultúra legkorábbi időszakával.¹⁸ A kostolaci kultúrát hosszú fejlődésűnek tartotta, belső kronológiai tagolását azonban nem végezte el. Nem foglalkozott a kostolaci kultúra genezisével, mindössze annyit állapított meg, hogy jellegzetes badeni vonásokat már nem lehet kimutatni benne.

Milojević felfogásával szemben M. Garašanin elvetette az önálló kostolaci kultúra létjogosultságát.¹⁹ Elismerve a kostolaci kerámia badenitől való különbözőségét, de ezt a badeni kultúra fejlődésén belül helyi sajátosságnak tekintette, amely elsősorban a Bánátban és a Szerémségben jellemző. A kostolaci stílusú kerámiát Baden–Kostolac fejlődési szintnek nevezte.²⁰ Véleménye szerint V. Milojević kostolaci kultúra fogalma magába foglalja a badeni kultúra általános díszítő sajátosságait is, azaz egy Baden–Pécel csoportot és tartalmaz egy

Baden–Kostolac csoportot is. Az elterjedési térképet újabb jugoszláviai lelőhelyekkel egészítette ki.²¹

A hatvanas években egymással nagyjából egyidőben jelentek meg a témával foglalkozó jelentős publikációk:

A magyarországi kostolaci leletanyagot Banner J. és Kutzián I. különítette el kostolaci csoport néven.²² A badeni kultúrán belül négy kései csoportot határoztak meg: a vissit, únyit, bosácait és kostolacit.²³ Cikkeikben a kostolaci csoporttal foglalkoztak részletesebben. Kronológiáját illetően egyetértettek V. Milojević datálásával, amely szerint a kostolaci kultúra egyidős a badeni kultúra középső és kései szakaszával.²⁴ Banner J. és Kutzián I. véleménye szerint nemcsak egyidős, hanem együtt is előfordulhat a badeni kultúrával. Nézetük szerint a magyarországi emlékegy nem elegendő önálló, a badeninél fiatalabb kostolaci kultúra elkülönítésére. Feltételezésük szerint a kostolaci populáció Jugoszláviából folyamatosan vándorolt be Magyarországra, s rövid ideig élt itt, a hazai kostolaci leletek tehát fiatalabbak, mint a törzsterületiek.²⁵ V. Milojević véleményével ellentétben a kostolaci és vučedoli kultúra párhuzamosítását nem tartották elfogadhatónak, szerintük a vučedoli kultúra követte a kostolacit.²⁶

M. Novotná 1961-ben a Vág-völgyéből közölt néhány, a bosácai csoportba tartozó lelőhelyet, amelyek közül Trencsénben kostolaci anyag is előkerült.²⁷ M. Novotná szerint a bosácai csoport kialakulásában az egyik komponens volt a déli eredetű kostolaci kultúra.

A. Točik Radzovcéről (Ragyolc) és Izáról (Izsa) adott közre kostolaci leleteket.²⁸ A kostolaci díszítőelemeket délről, Jugoszláviából származtatta, s a vučedoli kultúra legrégebb megnyilvánulásának tartotta.

V. Nemejcová-Pavúková az Izán feltárt telep feldolgozásakor, rétegtani megfigyelések alapján arra a következtetésre jutott, hogy a kostolaci kultúra mindenképpen fiatalabb a badeni kultúránál mind a törzsterületen, mind máshol.²⁹ Véleménye szerint csak a kostolaci és vučedoli kultúra együttélésére vannak biztos adatok. A kostolaci kultúra eredetét vizsgálva megállapította, hogy néhány speciális forma továbbélése miatt nem lehet vitatni a badeni és kostolaci kultúra közötti genetikai kapcsolatot, egy sor újonnan fellépő elem miatt azonban mégsem tekintette a kostolaci kultúrát a badeni részének.³⁰ Véleménye szerint a kostolaci kultúra hordozói Jugoszláviából vándoroltak észak felé, s mind Magyarországon, mind Szlovákiában fiatalabbak, mint a jugoszláviai lelőhelyek.

A törzsterületről A. Benac több cikkben foglalkozott a kostolaci kultúrával.³¹ Nagy jelentőségű a boszniai Pivnica lelőhelyen végzett telepfeltárásának publikálása,³² amely bizonyította a kostolaci kultúra önálló kultúraként való értékelésének létjogosultságát: a lelőhelyen a kostolaci kultúra telepét tárta fel Benac, ahol a leletanyag nem keveredett más kultúra anyagával, s semmiféle jellegzetes badeni elem sem volt kimutatható. Részletes tipológiai elemzéssel Benac azt is kimutatta, hogy Pivnica a többi kostolaci lelőhelyhez képest is eltérő sajátosságokkal rendelkezik a kerámia

díszítésében. Az edényformák gazdagabb repertoárja lehetővé tette további kostolaci lelőhelyek meghatározását. Elterjedési térképén Jugoszlávia és Románia területéről immár 40 lelőhely szerepelt.³³ A kostolaci kultúrát jellegzetes díszű kerámiaja miatt helyi előzmény nélküli új népcsoportnak tekintette Jugoszlávia területén, akik feltételezése szerint É-ről érkeztek oda.³⁴ Analógiáit a németországi rösseni és a csehországi ún. északi kerámiában fedezte fel.³⁵ Véleménye szerint a „tisza” kostolaci lelőhelyek Jugoszláviában a bevándorló csoportok telephelyei voltak, míg a más korszak anyagát is megőrző kostolaci lelőhelyek a más kulturális egységekkel való kapcsolatok emlékeinek tekinthetők. Kronológiailag a badeni után és a vučedoli kultúra elé helyezte.

N. Tasić a pivnicai ásások eredményeinek ismeretében megkísérelte újraértékelni V. Milojčić tipológiai megállapításait és a többretegű lelőhelyek stratigráfiai adatait.³⁶ Lényeges különbséget látott a badeni és kostolaci népesség életmódja között. Szerinte a badeni rétegekben előkerülő gödrök a badeniek „nomadizáló”, rövid ideig megtelepülő életmódjával függnek össze. Ezzel szemben a kostolaci rétegek sokkal vastagabbak, több ház, erőteljesebb építkezés, többszöri megújítás jellemző, amely adatok a letelepedett, földműves életmód bizonyítékai (pl. Sarvaš, Vučedol, Gomolava).³⁷ A kostolaci kultúra eredetével foglalkozva elvetette mind a badeni kultúrából mind az észak felőli származtatást. Véleménye szerint a kostolaci kultúra a késő neolitikus népesség és az előrenyomuló badeniek keveredéséből alakult ki É-Szerbia és Bosznia területén, majd onnan terjedt el észak és kelet felé. Feltételezte, hogy a kostolaci kultúra hatással volt a vučedoli kultúra kialakulására. Folyamatos fejlődést látott Baden–Kostolac–Vučedol között, amelyet bizonyos kerámiaformák és díszítés megléte bizonyítana.³⁸

S. Dimitrijević is több munkájában foglalkozott a kostolaci kultúrával.³⁹ A vučedoli kultúráról írott nagy tanulmányában a kostolaci kultúrát önálló jelenségként értékelte, amely egyidős lehetett fejlődése egy-egy szakaszában a badeni illetve a vučedoli kultúrával.⁴⁰

A romániai lelőhelyeket V. Boroneanț gyűjtötte össze.⁴¹ A kostolaci kultúráról megállapította, hogy stratigráfiaiban ugyanolyan összefüggésben jelentkeznek, mint a çofofeni kultúra. Vitatta a kostolaci és çofofeni művelődés kapcsolatát. A kostolaci kultúrán belül két fázist különített el: a Kostolac–Baden és a Kostolac–Pivnica szakasz.

P. Roman a çofofeni kultúrával kapcsolatban több munkájában is foglalkozott a kostolaci kultúrával és a rézkorból a bronzkorba való „átmeneti korszak” történeti kérdéseivel, folyamataival.⁴² A „kostolaci fogalommal” kapcsolatban összefoglalta a kultúra romániai kutatási helyzetét, problémáit. Eszerint a kostolaci elemek a hegyvidékeken lévő çofofeni lelőhelyeken találhatóak meg, barlangi vagy sziklafülke lelőhelyeken, illetve a Bánát déli részén magaslati telepeken. A Bánát északi részén a kostolaci és çofofeni kultúra egybeolvadása figyel-

hető meg, míg a Bánát déli részén a kostolaci körön belül viszonylag önállóak a kostolaci elemek. A déltőléniai çofofeni lelőhelyeken kostolaci importok ismeretek.⁴³ Javasolta, hogy a „tisza” kostolaci lelőhelyeket Pivnica csoportnak vagy kultúrának nevezze a kutatás, míg a nem önálló lelőhelyekre Baden–Kostolac, Kostolac–Vučedol vagy Čofofen–Kostolac elnevezést használják.⁴⁴ Megállapította, hogy a kultúrának Jugoszláviában zárt elterjedési területe van, amelynek egyik centruma a Morava völgyében, a másik a Dráva torkolatáig tartó Duna szakaszon van.⁴⁵ A kostolaci kultúra délről északra való terjeszkedését a Glina III kultúra Szerbiába történő behatolásával magyarázta.⁴⁶ Végezetül megállapította, hogy a kostolaci kultúra fogalma ugyan gazdagodott, lényegében azonban az maradt, aminek V. Milojčić meghatározta.⁴⁷

A nyolcvanas évek közepén ismét megélnékvült a kostolaci kultúra kutatása, új leletegyüttesek is publikálásra kerültek.

Korek J. a Szigetcsép–Tangazdaság területén feltárt késő rézkori telep feldolgozásában⁴⁸ rövid kutatástörténeti összefoglalásában csak néhány fontosabb munkát emelt ki, részletesen nem foglalkozott a kostolaci kultúra korábbi kutatásával. Alapkérdésnek tartotta annak megválaszolását, hogy a kostolac önálló kultúra vagy a badeni kultúra része. E kérdés megoldására felsorakoztatott néhány startigráfiai adatot, amelyek szerint egyértelmű, hogy a kostolaci anyag önálló kultúra.⁴⁹ Egy díszítőmotívum, a „mészágyszerű, hosszú pecsétdíszítés” megléte vagy hiánya alapján két fázisra bontotta: „Kosztolac I” és „Kosztolac II”-re. Lelőhelytérképén 69 kostolaci lelőhely szerepelt.⁵⁰

Bondár M. a kostolaci kultúra és a késő badeni korszak kapcsolatával foglalkozó munkájában⁵¹ részletes kutatástörténeti áttekintését adta a „kostolac fogalom” kialakulásának, majd röviden foglalkozott a kostolaci edényművelésről, a települési és temetkezési sajátosságok kérdésével. Egyértelműen állást foglalt amellett, hogy önálló kultúra, leletei jól elkülöníthetők a késő badeni horizonttól.⁵² A hazai leletanyag döntő többsége gödrökből származik. A Dunántúl jól kutatott, terepbejárással is feltérképezett területein nem nőtt jelentős mértékben a kostolaci lelőhelyek száma, így véleménye szerint a kevés kostolaci lelőhely nem a kutatás hiányosságát tükrözi, hanem egyéb oka van.⁵³ A kevés lelőhely és a települési jelenségek értelmezése alapján a szerző arra a megállapításra jutott, hogy hazánkban nem számolhatunk hosszú kostolaci időszakokkal, jelentős számú népesség bevándorlásával, több generáción át lakott telepekkel. Ez a korszak véleménye szerint csak „epizód” a rézkor végén.⁵⁴ A délről érkező kis létszámú kostolaci csoportok a késő badeni lakossággal kerültek kapcsolatba. A kostolaci népesség nagyobb folyók (Duna, Dráva, Száva) menti megtelepedése miatt a szerző felveti a hajózás, a hajózó kereskedelem, mint kapcsolat ötletét.⁵⁵ Lelőhelytérképén együtt található a késő badeni és kostolaci kultúra lelőhelyei, összesen 134.⁵⁶

Ecsedy I. Dunaszekcső–Várhegy őskori leleteinek publikálásakor csak röviden foglalkozott a kostolaci kérdéssel. Egyértelműen önálló kultúráként említette a leletanyagot, s megállapította, hogy a dunaszekcsői „tisztá” kostolaci telep „...előzmény nélküli, déli eredetű infiltrációt reprezentál...”.⁵⁷ Véleménye szerint a kostolaci kultúra független a badenitől, annak késői szakaszával párhuzamosítható, a késői badeni népesség szomszédságában élő ethnikus egységnek tekinthető. Megjelenését a törzsterületétől É-ra mindenképpen kisebb–nagyobb népességelvándorlással magyarázta, s röviden felvázolta a korszak történeti folyamatait.⁵⁸ Véleménye szerint nem mutatható ki a badeni kultúra egész területén egy önálló kostolaci horizont. A badeni művelődés anyagi kultúrájának eltűnésével ugyanazon folyamat eredményeként eltűnt a kostolaci kultúra is.⁵⁹

A kultúra egyik fontos lelőhelye a Gomolaván feltárt tell, ahol több korszak rétegződött egymásra. Az 1904-ben megkezdett, majd nemzetközi programmá szélesedő feltárások 1953–1957 és 1965–1985 között jelentős eredményeket hoztak a kostolaci kultúra kutatásában, elsősorban a települési sajátosságok megismerésében.⁶⁰ Gomolaván egymást követő rétegekben kerültek elő a badeni, kostolaci és vučedoli települések maradványai. Már a kutatások első szakaszában két kostolaci megtelepedési szint volt elkülöníthető, amely később három szakaszra oszlott. A települési sajátosságokat elemzve J. Petrović részletesen leírta a kostolaci házak szerkezetének ismérveit, nagyságát. Röviden összefoglalta a három szintre jellemző leletanyag-sajátosságokat.⁶¹ A feltárt házcsoportokban előkerült emléktárgyak tipológiai elemzése alapján különítették el az építési periódusokat (Gomolava III/1–III/3), illetve korszakokat.⁶² Az ásatások során megfigyelhető volt, hogy minden kostolaci házat tűzvész pusztított el. A feltárások legfontosabb kostolaci vonatkozású eredményeként azt tekintette, hogy bebizonysodott, a korábban többek által nomád állattartónak vélt kostolaci népesség letelepült életmódú, földműves volt, akik sokáig egy helyben laktak.⁶³ A kostolaci kultúra időrendjéről megállapította, hogy a coțofeni és Bosáca kultúrával párhuzamosítható. Sajnos, a késő rézkori leletanyag részletes feldolgozása – a kisebb előzetes jelentésektől, konferenciákon elhangzott előadásoktól eltekintve – ma még nem áll rendelkezésünkre.

Az újabb kutatásoknak köszönhetően Ausztriában is megtalálhatók mind a késő badeni, mind a kostolaci kultúra bizonyos elemei.⁶⁴ C. Mayer két alsó-ausztriai lelőhely anyagának elemzésekor (Ossarn és Lichtenwört) bizonyította, hogy Ausztria e részén is töretlen a fejlődés a klasszikus badeni időszaktól egészen a kostolaci kultúráig. Megállapította, hogy a szlovák badeni belső kronológia nem teljesen használható az ausztriai anyag kronologizálására, különösen problémás ez Ossarn II. vonatkozásban, amely lényegében kostolaci de valamennyi badeni forma megtalálható benne.⁶⁵ Véleménye szerint az ausztriai Ossarn II a szlovákiai Iža III-mal párhuzamosítható, s a badeni

kultúrán belül jól elkülöníthető.⁶⁶ Az Ossarn II–Iža III olyan késő badeni horizont, amelyben kostolaci elemek is fellelhetők már. Az igazi kostolaci leletek véleménye szerint azonban csak Iža IV-ben vannak, Ausztriából ilyenek eddig még nem ismertek.⁶⁷

A közölteken túl az utóbbi években néhány kisebb, ásatáson előkerült anyagtól illetve leletközléstől⁶⁸ eltekintve, új, lényeges fordulat nem következett be a kostolaci kultúra kutatásában.

A kostolaci kultúra temetkezéseiről

A kostolaci kultúra temetkezéseiről B. Jovanović írt rövid áttekintést.⁶⁹ Négy lelőhelyről – Gomolava, Silajet, Padina, Manastir – sorolt fel kostolaci temetkezést. Megállapította, hogy a kostolaci csoportban a hamvasztásos és csontvázás rítus meglete csak nemrégiben, a gomolavai telepen előkerült csontvázás serral vált egyértelművé.⁷⁰ Az általa felsorolt temetkezéseket további lelőhelyekkel kiegészítve azt látjuk, hogy a kostolaci kultúra egész elterjedési területéről csak néhány temetkezés ismert (5. kép). A törzsterületen levő mintegy 70 teleppel szemben onnan hét biztos és két bizonytalan temetkezési helyet ismerünk, míg Magyarországról két kostolaci temetkezésről volt eddig adatunk. Az elterjedési területen mind a csontvázás, mind a hamvasztásos rítus előfordul, egyazon helyen belül viszont nem keveredik a két temetkezési mód. A törzsterületen előkerült temetkezések többsége hiányos vagy nem kellően dokumentált ásatási megfigyelésekre hagyatkozik, a leletanyag is csak részben közölt.

Csontvázás temetkezés Bogojevórol (Gombos), Gomolaváról, Vučedolról és Palotabozsokról ismert, két további lelőhelyről, Dobanovciról és Skorenovácról (Székely–Keve) a rendelkezésre álló adatok alapján csak valószínűsíthető, hogy kostolaci temetkezés volt.

Bogojevórol két zsugorított csontvázás sírt ismerünk, az egyikben a halott mellett szarvasmarhát is eltemettek.⁷¹ A sírokból jellegzetes díszítésű kostolaci cserpeket közölt Cziráky Gy., aki a töredékekből 5 tálat és egy urnát határozott meg.⁷²

Gomolaván, a telepen 1968-ban került elő egy zsugorított csontvázás női sír, amelynek melléklete egy szépen díszített kostolaci tál volt.⁷³ Az ásatásokon előkerült többi sír J. Petrović rövid összegzése szerint nem tartalmazott olyan jellegzetes tárgyat, amelynek alapján egyértelműen a kostolaci kultúrához lenné köthető.⁷⁴

Vučedolon is előkerült egy kostolaci edénytöredéket is tartalmazó badeni sír.⁷⁵

Palotabozsokról, a Török Gy. által feltárt temetőrészlet egy gyereksírjából közölte Banner J. egy kostolaci díszítésű fazék alsó részének maradványait.⁷⁶

Fenntartással használható adatunk van két további csontvázás temetkezésről:

Dobanovcin M. Garašanin szerint rosszul megfigyelt feltárás során zsugorított temetkezést találtak, amelyet ő a Baden–Kostolac csoportba sorolt. E temetkezés-

ről csak annyit tudunk meg Garašanintól, hogy a sírban egy lapos rézbaltája is volt.⁷⁷

Skorenovacon(?) ugyancsak M. Garašanin szerint rosszul megfigyelt zsugorított sírt tártak fel a Baden–Kostolac csoportból. A sírban párhuzamos pontsorokkal díszített ún. szószos edény, egy urna és egy depas amphikypellon jellegű edény volt. A sír közöletlen, csak a felsorolt 3 edényt közölte M. Garašanin.⁷⁸

Hamvasztásos temetkezéseket ismerünk Dvorovi–Silajet, Padina, Sremski Karlovci(?), Manastir–Gospodin vir(?), Keszthely–Fenekpuszta lelőhelyekről és újabban Balatonboglárról.

Dvorovi–Silajet lelőhelyen urnasírt tárt fel M. Kosorić, amelyben a díszítetlen urnát egy jellegzetes kostolaci díszítésű tál borította.⁷⁹

Padinán a vaskapui vizierőmű építésekora a folyóparti területeken folytatott mentőásatáson B. Jovanović több korszak emlékeit tárta fel, köztük hamvasztásos rítusú késő rézkori temető maradványait is.⁸⁰ Ebből a publikációból nem derült ki, hány sír volt összesen, mindössze egy, hamvakat tartalmazó díszített kostolaci tálat közölt az ásató.⁸¹ Későbbi cikkéből tudható, hogy Padinán három sír volt.⁸²

Jovanović Manastirt (Monostor) is megemlíti, mint kostolaci temetkezést.⁸³ (Manastirról van kostolaci kerámia, de az ásatási jelentés rövid összefoglalásából nem derül ki, hogy ez a kerámia sírból származik-e.⁸⁴)

Sremski Karlovci lelőhelyen jellegzetes kostolaci díszítésű tálban öt kúpos aljú merice volt, s az egészet egy szájával lefelé fordított, díszítetlen urna fedte.⁸⁵ Véleményem szerint ez is hamvasztásos sír lehetett, s nem edénydepot.

Keszthely–Fenekpusztán egy hamvasztásos sír került elő. A kalcinált csontok egy az alján és peremén is több soros bepontozással díszített urnában voltak, amit egy díszítetlen tállal borítottak le.⁸⁶

Értékelés

A balatonboglári kostolaci sírok rítusban és mellékletadásban beleillenek a kostolaci kultúra eddig ismert hamvasztásos temetkezéseinek sorába, ugyanakkor sajátos vonással is rendelkeznek, amelyek lehetővé tették az elemző számára néhány, eddig nem kellően dokumentált vagy megfigyelt tény rögzítését is.

Az elterjedési területen eddig ismertté vált hamvasztásos kostolaci sírokban – a balatonboglári sírok elemzése kapcsán – a kerámia mellékletekben egyfajta ritmust fedeztünk fel: díszítetlen tál mellé díszített urnát tettek a sírba (Keszthely–Fenekpuszta, Balatonboglár 245. sír), vagy díszítetlen urnát borítottak díszített tállal (Dvorovi–Silajet, Sremski Karlovci, Balatonboglár 230. sír). Előfordult az is, hogy csak egy edényt tettek a sírba a halott hamvaival (Padina).

Balatonbogláron a három sírból hat különböző típusú edény került elő, három tál és funkcióját tekintve három urna. A kerámia mennyisége nem elegendő az

elmélyültebb tipológiai elemzéshez, így csak néhány jellemző analógiát tudunk felsorakoztatni az edények mellé. A 228. sír tálmaradványa kevés a pontosabb típusmeghatározáshoz, így analógiát sem kerestünk ehhez a darabhoz. A 230. sír díszített tálja jellegzetes kostolaci forma, széles szájú, kissé tölcseres nyakú, omphalos-szerű aljjal. Hasonló tálakat ismerünk Gomolava,⁸⁷ Osijek (Eszék),⁸⁸ Sremski Karlovci,⁸⁹ és Szentendre lelőhelyekről.⁹⁰ A 245. sír díszítetlen, virágcserep formájú táljának rokonait – a fülkiképzés kisebb-nagyobb eltéréseivel – megtaláljuk Padina,⁹¹ Pivnica,⁹² Sremski Karlovci,⁹³ és Szentendre lelőhelyeken.⁹⁴ A 228. sír hamvakat tartalmazó rövid nyakú csészéje jellegzetes omphalosos aljú kostolaci edény. Ugyanígy csak funkciója miatt neveztük urnának a 230. sírből előkerült, hamvakat tartalmazó edényt is, amely széles szájú, rövid nyakú tál. E két edény analógiái elsősorban Gomolaván⁹⁵ és Pivnicán⁹⁶ találhatók meg. Az itteni edények díszítettek, nem tekinthetők a balatonboglári urnák pontos megfelelőinek csak nagy vonalú formai hasonlóságról van szó. Ennek egyik oka nyilván az, hogy – mint már említettük – a kostolaci kultúra díszítetlen kerámiájából jóval kevesebbet publikáltak, mint a díszítetből. A fenti kevés analógia alapján is világosan látszik, hogy az edények nem sírkerámiának készültek, telepeken is megtalálhatók ugyanezek a típusok.

Valamennyi balatonboglári sírba összetörve tették be a tálakat, amelynek számunkra megfejthetetlen, minden bizonnyal rituális magyarázata van. Érdekes megfigyelés volt Balatonbogláron, a 230. sírban, hogy itt nem borították rá szájával lefelé a tálat a hamvakat tartalmazó edényre, hanem szájával felfelé, az urna tetejére tették, feltehetően valamilyen élelemmel. Elképzelhetőnek tartjuk, hogy ugyanez más kostolaci temetkezésnél is előfordult, ám a szűkszavú utalásokból ez eddig nem derült ki.

Balatonbogláron a késő badeni és kostolaci kultúra embereinek találkozására is van egyértelmű bizonyíték: a 245. sír hamvakat tartalmazó kétfülű fazeka. Ez a típus eddig késő badeni környezetben fordult elő, analógiái a Pécs–Vasas, Palotabozsok, Hódmezővásárhely–Bodzáspart késő badeni horizont lelőhelyein található meg.⁹⁷ Érdekessége, hogy az edényt készítő fazekas szemmel láthatólag nem ismerte eléggé a kostolaci edénydíszítési technikát és annak esetleges rituális tartalmát. Az edény nyaka alatt három sorban körbefutó, gondosan bebökdösött kostolaci díszítés van, vállán a badeni kultúrában megszokott technikájú, körbefutó pontsor. Az edény nyakán hat, szimmetrikusan elrendezett függőleges sávban van még díszítés, a díszített sávok között díszítetlen felületek vannak. A függőlegesen díszített sávoknál érzékelhető, hogy helyi („késő badeni”) fazekas készítette a kostolaci kerámiát. A függőleges sávok háromsoros, finoman bebökdösött kötegeit eleinte még nagy gonddal, aprólékos munkával készítette a kézműves. Türelme azonban fokozatosan elfogyhatott, amelynek eredményeként először egy bebökdösött sor mellett két elnagyoltan

beszurkált sor van a kötegben, majd az utolsó két díszített kötegnél már csak három-három függőlegesen bekarcolt vonalból áll a minta (4. kép 1). Ez a darab is bizonyítja a késő badeni és kostolaci szimbiozist, amely minden bizonnyal rövid életű volt e térségben.

A Balatonbogláron előkerült kostolaci sírok több szempontból is nagyon jelentősek a korszak kutatásában. E területről korábban egyáltalán nem ismertünk kostolaci leletanyagot, késő badeni lelőhely is mindössze három volt Somogy megyéből.⁹⁸ A lelőhely jelentőségét növeli még az a tény is, hogy – mint láttuk – kostolaci temetkezés is nagyon kevés ismert az egész elterjedési területen, szakszerűen közölt temető vagy temetőrészlet nincs is. A Balatonbogláron előkerült, hitelesen feltárt 3 sír az eddig ismert 5 biztos és két bizony-

talán hamvasztásos sírhoz viszonyítva statisztikailag is jelentős, hiszen mintegy 50 százalékkal megnöveli a kostolaci hamvasztásos temetkezések számát. Balatonbogláron lehetőség nyílt a hamvak embertani vizsgálatára is, érdekes, hogy mindhárom sírba gyereket temettek. A korábban előkerült hamvasztásos sírokból nem áll rendelkezésünkre anthropológiai meghatározás, így a nemek, életkor és mellékletek esetleges összefüggéseinek vizsgálatára sincs módunk.

Összegzésül megállapíthatjuk, hogy a kostolaci kultúra hazánk területén mindenképpen rövid életű volt, csak néhány lelőhely jelzi e korszak itteni meglétét is. A balatonboglári sírok a késő badeni helyi lakosság és a kisebb létszámú, délről érkező kostolaci csoportok találkozásának és rövid együttélésének újabb bizonyítékait szolgáltatották.⁹⁹

JEGYZETEK

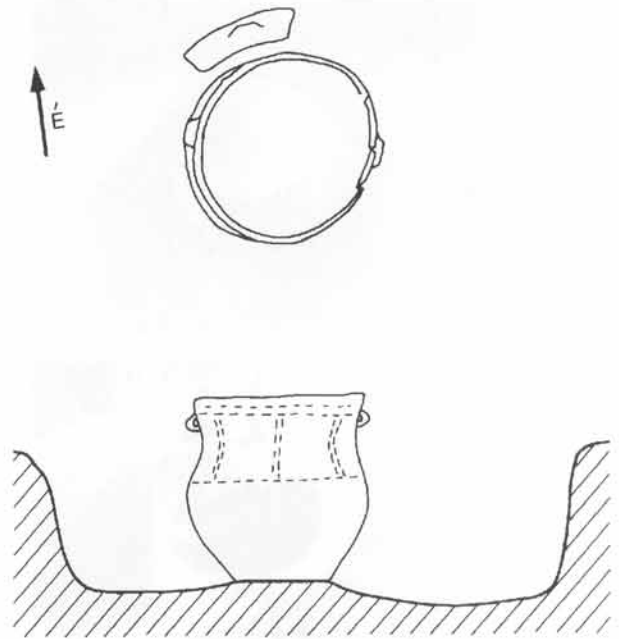
- 1 Banner 1956, 43. lh 34. o.; Draveczy 1970, 26; Honti 1981, Ecsedy 1982, összefoglalóan; Honti–Költő–Németh 1988.
- 2 Honti–Költő–Németh 1988, 13.
- 3 A késő rézkori sírok közlési jogának átengedését, a szükséges dokumentáció átadását ezúton köszönöm Honti Szilviának és Költő Lászlónak. Lektoromnak Torma Istvánnak is köszönetet mondok értékes kritikai megjegyzéseiért.
- 4 Honti Sz. jelentése az ásításokról. A lelőhely leírása, a többi balatonboglári lelőhelyhez való viszonyának ismertetése Honti Szilvia munkája, ezúton is köszönöm a kedvességét.
- 5 Honti 1981.
- 6 Honti–Költő–Németh 1988, 13.
- 7 Honti–Költő–Németh 1988, 13.
- 8 A gyors meghatározásokért ezúton mondok köszönetet az anthropológusnak. Mende B. vizsgálatai szerint a 228. sírban „szürkésfehér, mikrofragmentált jól kalcinált csontszilánkok voltak. A becsült elhalálzási kor 6–12 hónap.” A 230. sírban „makrofragmentált, szürkésfehér, porcelán csengésű csonttöredékek voltak. A megmaradt hosszú-csontok tengelydeviációja és meghajlása magas hőfokon, esetleg izzó parázson történt égetésre utalnak. A csöves csontok kagyló- és virágszerűen repedezettek. A nyitott epiphysisek és a fogmaradványok (első morálisok) 6–8 éves gyerekekre utalnak.” A 245. sírban „hypemikro-mikrofragmentált, szürkésfehér csontszilánkok voltak. A kalcináltság foka jó. Valószínű a magas hőfokon történt égetés. Az elhalálzási életkor a dentitio alapján 1–2 évre tehető.”
- 9 Vasić 1906, 60. Abb. 24.
- 10 Vasić 1908, 30–31, Taf. 15. c–d.
- 11 Vasić 1910.
- 12 CVA I, Taf. 17. 5; Taf. 18. 11; Taf. 34. 24–25; Taf. 35. 20–26, 29–31; Taf. 36. 1–27; Taf. 37. 1–46.
- 13 CVA II, Taf. 3. 1, 3; Taf. 9. 8–18.
- 14 Oršić–Slavetić 1935–1936, 176; Taf. 2. 11–12, 15.
- 15 Miložić 1943.
- 16 Miložić 1949–1953.
- 17 Miložić 1949–1953, 157–158.
- 18 Uo. 158.
- 19 Garašanin 1958, 42.
- 20 Uo. 43.
- 21 Uo. 23–25.
- 22 Banner–Kutzián 1960, 1961.
- 23 Banner–Kutzián 1961, 31.
- 24 Uo. 27.
- 25 Uo. 27–28.
- 26 Uo. 27.
- 27 Novotná 1961, Taf. 16. 1–5; Taf. 17. 4.
- 28 Točik 1963, Taf. 6. 1–14.
- 29 Němejcová–Pavůková 1968, 395.
- 30 Uo. 420.
- 31 Benac 1950, 1961, 1962, 1969.
- 32 Benac 1962.
- 33 Benac 1962, 31.
- 34 Benac 1962, 40.
- 35 Uo. 39–40.
- 36 Tasić 1966, 21 skk.
- 37 Tasić 1966, 22; Tasić 1971, 290–291.
- 38 Tasić 1962, 25–26.
- 39 Dimitrijević 1956, 1961, 1962, 1977–1978.
- 40 Dimitrijević 1977–1978, 6.
- 41 Boroneanț 1966.
- 42 Roman 1976, Roman 1977, Roman 1980, Roman 1992.
- 43 Roman 1980, 224.
- 44 Uo. 224.
- 45 Uo. 225.
- 46 Uo. 227.
- 47 Uo. 227.
- 48 Korek 1984.
- 49 Korek 1984, 25.
- 50 Korek 1984, 15. kép
- 51 Bondár 1984.
- 52 Bondár 1984, 81.
- 53 Bondár 1984, 80.
- 54 Bondár 1984, 80.
- 55 Bondár 1984, 79.

- 56 *Bondár* 1984, Abb. 6.
 57 *Ecsedy* 1984, 96.
 58 *Ecsedy* 1984, 98.
 59 *Ecsedy* 1984, 98.
 60 *Gomolava* 1986, a feltárások részletes irodalmával.
 61 *Petrović* 1988, 41–42.
 62 *Petrović* 1988, 40.
 63 *Petrović* 1988, 45.
 64 *Mayer* 1990.
 65 *Mayer* 1990, 106.
 66 *Mayer* 1990, 106.
 67 *Mayer* 1990, 106.
 68 *Težak–Gregl* 1985; *Težak–Gregl* 1985a; *Gačić* 1987; Dunaföldvár: *Rég. Füz. Ser. I.* 42(1991) 10, 44(1992) 8. Szabó G. ásatása; *Endrődi* 1992; *Šimić* 1995.
 69 *Jovanović* 1976.
 70 *Jovanović* 1976, 140.
 71 *Czirák* 1899, 64.
 72 Uo.
 73 *Praist. Vojv.* 160; A sír anthropológiai feldolgozása: *Zoffmann* 1984–1985.
 74 *Petrović* 1988, 45.
 75 *Težak–Gregl* 1985a, 58.
 76 *Banner* 1956, 112. t. 12.
 77 *Garašanin* 1958–1959, 34.
 78 *Garašanin* 1958, 7. t. 1–2, 4.
 79 *Kosorić* 1965, 83.
 80 *Jovanović* 1971, 21.
 81 *Jovanović* 1971, Fig. 2.
 82 *Jovanović* 1976, 137.
 83 *Jovanović* 1976, 137.
 84 *Brukner* 1969, 136.
 85 *Medović* 1971, Tab. 11.
 86 *MRT* 1. 21/30. lh. 6. t. 9, 12; *Bondár* 1984, Abb. 2. 1, 4.
 87 *Praist. Jug. Zem.* III, XXV. t. 4.
 88 *Šimić* 1995, 3.
 89 *Medović* 1971, T. III. 3.
 90 *MRT XIII/1.* 28/26. lh., *Bondár* 1984, Taf. 3. 5, 8.
 91 *Jovanović* 1976, Sl. 1.
 92 *Benac* 1962, T. II. 14.
 93 *Medović* 1971, T. V. 3.
 94 *MRT XIII/1.* 28/26.; *Bondár* 1984, Abb. 5. 1, 4.
 95 *Petrović* 1988, I–II. számozatlan táblák jobb alsó sarok
 96 *Praist. Jug. Zem. III.* XXVI. t. 4, 6.
 97 *Bondár* 1982, *Bondár* 1984, *Bondár–Korek* 1995.
 98 *Bondár* 1984, Abb. 6.: Látrány, Nagyarsány, Somogyvár.
 99 1. kép: 1. Nyári Zsolt, 2–4. Dukay Bernadette rajza. 2. kép: 1, 3–4. Honti Szilvia, 2, 5–7. Tóth Csilla felvétele. 3–5. kép: Dukay Bernadette rajza.

IRODALOM

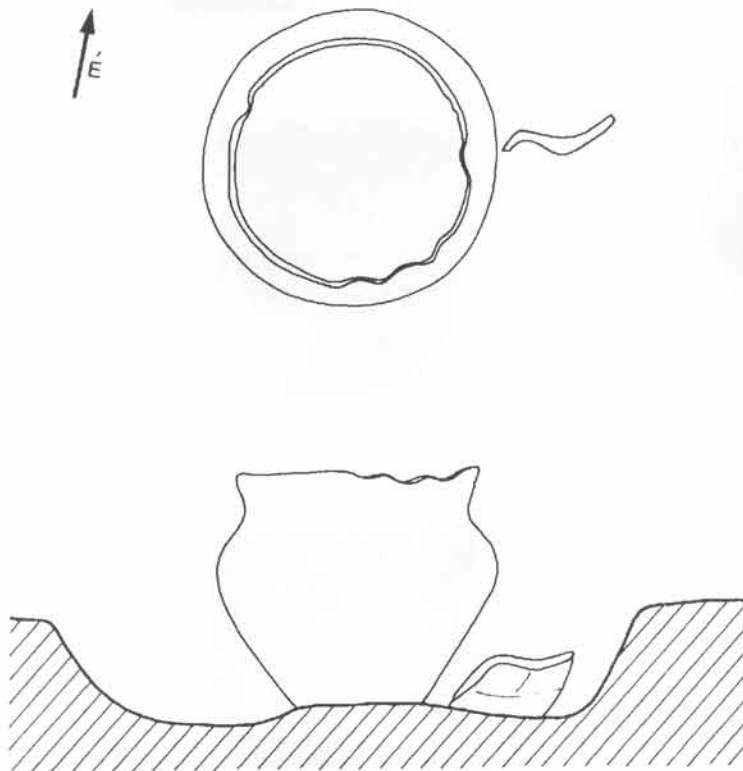
- Banner, J.*, 1956–Die Pécelser Kultur. ArchHung 36. (Budapest, 1956)
Banner, J.–Kutzián, I., 1960 – Angaben zur kupferzeitlichen Chronologie des Karpatenbeckens. Swiatowit 23, 1960, 341–361.
Banner, J.–Kutzián, I., 1961 – Beiträge zur Chronologie der Kupferzeit des Karpatenbeckens. Acta ArchHung 13, 1961, 1–32.
Benac, A., 1950 – Istraživanja praistorijskih nazališta u dolini Bile. GZM 1950, 1–43.
Benac, A., 1961 – Studien zur Stein- und Kupferzeit im nordwestlichen Balkan. BRGK 42, 1961, 1–171.
Benac, A., 1962 – Pivnica kod Odžaka i neki problemi kostolačke kulture. GZM 17, 1962, 21–40.
Benac, A., 1969 – O odnosima vučedolske i kostolačke grupe. In: Simpozij neolit i eneolit Slavoniji. Vukovar 1969, 119–127.
Bondár M., 1982 – Spätkupferzeitliche Siedlung in Pécs–Vasas (Komitat Baranya). MittArchInst 10–11(1980–1981) [1982] 25–44.
Bondár M., 1984 – Neuere Funde der Kostolac- und der spätbadener Kultur in Ungarn. Acta ArchHung 36, 1984, 59–84.
Bondár M.–Korek J., A hódmezővásárhely–kishomoki rézkori temető és település. MFMÉ 1995. (Studia Archaeologica I.) 25–47.
Boroneanț, V., 1966 – Cultura Kostolac de la Cuina Turcului. SCIVA 19, 1966, 345–353.
Brukner, B., 1969 – Manastir, Gospođin Vir – praistorijsko nalažište. ArchPregled 11, 1969, 136–139.
CVA I – Corpus Vasorum Antiquorum Yougoslavie. 1. Paris 1933.
CVA II – Corpus Vasorum Antiquorum Yougoslavie. 2. Paris 1938
Czirák Gy. – A bogojevai (Bács m.) őstelepről. ArchÉrt 19, 1899, 62–66.
Dimitrijević, S., 1956 – Prilog daljem upoznavanju vučedolske kulture. OpuscArch. 1, 1956, 5–56.
Dimitrijević, S., 1961 – Probleme neolita i eneolita u sjeverozapadnoj Jugoslaviji. OpuscArch. 5, 1961, 81–85.
Dimitrijević, S., 1962 – Prilog stupnjevanju badensko kulture u sjevernoj Jugoslaviji. ArchRad i Rasprave 2, 1962, 239–261.
Dimitrijević, S., 1977–1978 – Zur Frage der Genese und Gliederung der Vučedoler Kultur in dem Zwischenstromlande Donau–Drau–Sawe. Vjesnik ArchMuz u Zagrebu 10–11, 1977–1978, 1–84.
Draveczy B., 1970 – Somogy megye régészeti képeskönyve. (Kaposvár, 1970). Somogyi Múzeumi Füzetek 17.
Ecsedy I., 1982 – Későrézkori leletek Boglárlélléről. CommArchHung 1982, 15–26.
Ecsedy I., 1984 – Óskori leletek Dunaszekcső–Várhegyről. JPMÉ 29, 1984 (1985) 89–125.
Endrődi A., 1992 – Késő rézkori leletek Szigetszentmiklós–Üdülősoron. In: Régészeti kutatások az M0 autópálya nyomvonalán I. (Budapest, 1992) 63–82. BTM Műhely 5.
Gačić, D., 1987 – Sremska Mitrovica. ArchPregled 1987, 52–53.
Garašanin, M., 1958 – Kontrollgrabung in Bubanj bei Niš. PZ 36, 1958, 223–244.
Garašanin, M., 1958–1959 – Period prelaza iz neolita u metalno dobu u Vojvodini i severnoj Srbiji. Starinar 9–10, 1958–1959, 19–35.
Gomolava–Petrović, J.–Jovanović, M.–Dautova–Ruševlja, V. Gomolava od praistorije do srednjeg veka. Katalog. Novi Sad 1986.
Honti Sz., 1981 – Rézkori temetkezés Balatonbogláron. Somogyi MK 1981, 25–42.

- Honti Sz.–Költő L.–Németh P. G. 1988. – Boglárlelle az őskortól a honfoglalásig. In: Boglárlelle. (szerk.: Laczkó András) Boglárlelle 1988. 5–42.
- Jovanović, B., 1971 – Praistorija gornej Đerdapa. Starinar 22, 1971, 1–19.
- Jovanović, B., 1976 – Obredi sahranjivanja u kostolačkoj grupi. Godišnjak 13, 1976, 131–141.
- Korek J., 1984 – Ásatások Szigetcsép–Tangazdaság lelőhelyen I. A későrézkori település leletei. CommArchHung 1984, 5–30.
- Kosorić M., 1965 – Praistorijska nekropola u selu Dvorovina kod Bijeljine. Članči i grada za kulturnu Istoriju Istočne Bosne 6, 1965, 83–90.
- Mayer, C., 1990 – Aspekte der Chronologie der Badener Kultur (Mittel- und Spätphase) aus der Sicht zweier niederösterreichischer Fundorte. Zalai Múz 2, 1990, 101–114.
- Medović, P., 1971 – Gruppi nalaz kostolačke keramike iz Sremskih Karlovaca. RVM 20, 1971, 269–280.
- Milošević, V., 1943 – Das vorgeschichtliche Bergwerk „Šuplja Stena“ am Avalaberg bei Belgrad (Serbien). WPZ 30, 1943, 41–54.
- Milošević, V., 1949–1953 – Funde der Kostolacer Kultur in der Sammlung des Vorgeschichtlichen Seminars in Marburg/Lahn. PZ 34–35, 1949–1950, 151–158.
- MRT 1 – Bakay K.–Kalicz N.–Sági K.: Veszprém megye régészeti topográfiája. A keszthelyi és tapolcai járás. Bp. 1966. Magyarország régészeti topográfiája 1.
- MRT XIII/1 – Dinnyés I.–Kővári K.–Lovag Zs.–Tettamanti S.–Topál J.–Torma I.: Pest megye régészeti topográfiája. A budai és szentendrei járás. Bp. 1986. Magyarország régészeti topográfiája 7.
- Němejcová–Pavůková, V., 1968 – Äneolithische Siedlung und Stratigraphie in Iža. SlovArch 16, 1968 353–433.
- Novotná, M., 1961 – Bošácko–kostolačský horizont na strednom Považí. MUSAICA 12, 1961, 21–35.
- Oršić–Slavetić, A., 1935–1936 – Praistorijska nalazišta u okolini Niša. Starinar 10–11, 1935–1936, 174–181.
- Petrović, J., 1988 – Énéolithique moyen et tardif a Gomolava. In: Gomolava. Chronologie und Stratigraphie der vorgeschichtlichen und antiken Kulturen der Donauniederung und Südosteuropas. Internationales Symposium Ruma 1986. Novi Sad 1988, 39–46.
- Praist. Vojv.–Bukner, B.–Jovanović, B.–Tasić, N.: Praistorija Vojvodine. Novi Sad 1974.
- Praist. Jug. Zem. III. – Praistorija Jugoslavenskih Zemaljah. III. Eneolit. (szerk.: N. Tasić) Sarajevo 1979.
- Roman, P. 1976 – Cultura Coțofeni. București 1976.
- Roman, P. 1977 – Notiunea de „Cultura Kostolac”. SCIVA 28, 1977, 419–429.
- Roman, P. 1980 – Der „Kostolac–Kultur”–Begriff nach 35 Jahren. PZ 55, 1980, 220–227.
- Roman, P. 1992 – Beiträge zur Problematik der schnurverzierten Keramik Südosteuropas. Mainz 1992
- Šimić, J., 1995 – Osijek Retfala – Istraživanje pretpovijesnog nalazišta. 27, 1995, 23–26.
- Tasić, N., 1966 – Apparition et évolution du groupe culturel de Kostolac en Yougoslavie. Alug 7, 1966, 19–31.
- Tasić, N., 1971 – Énéolithique. In: Époque préhistorique et protohistorique en Yougoslavie. (Édité par S. Dimitrijević – N. Tasić) Beograd 1971, 281–303.
- Težak–Gregl, T., 1985 – Dva nova groba badenske kulture s Vučedola. OpuscArch. 10, 1985, 23–39.
- Težak–Gregl, T., 1985a – Vučedol kod Vukovara. ArchPregled 1985, 57–59
- Točik, A., 1963 – K otázke mladého eneolitu na juhozápadnom Slovensku. ŠtZ 11, 1963, 5–20.
- Vasić, M., 1906 – Starosrpska nalazišta u Srbiji. Starinar 1, 1906, 38–88.
- Vasić, M., 1908 – Die Hauptergebnisse der prähistorischen Ausgrabung in Vinča im Jahre 1908. PZ 2, 1910, 23–39.
- Vasić, M., 1910 – Žuto Brdo. Starinar 5, 1910, 1–207.
- Zoffmann, Zs., 1984–1985 – Das Anthropologische Material der Betsattung der aeneolithischen Kostolac–gruppe vom Fundort Gomolava (Hrtkovci). RVM 29, 1984–1985, 37–40.

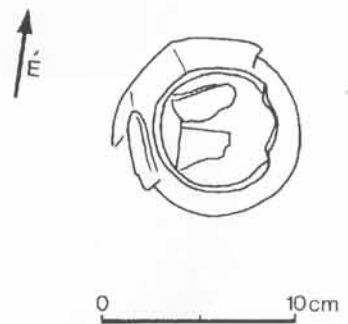


1

2



3



4

1. kép: 1. Balatonboglár–Berekre dűlő. A lelőhely helyszínvázlata; 2. a 245. sír; 3. a 230. sír; 4. a 228. sír



1



2



3



4



5



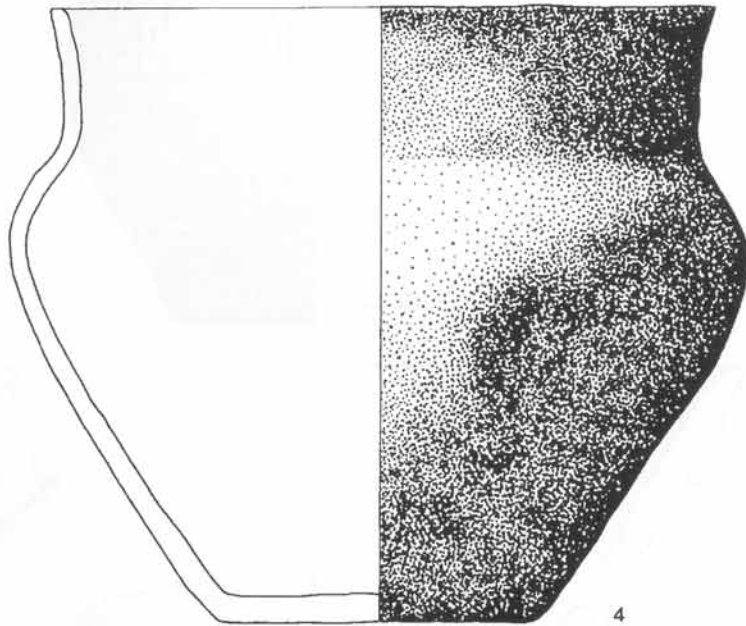
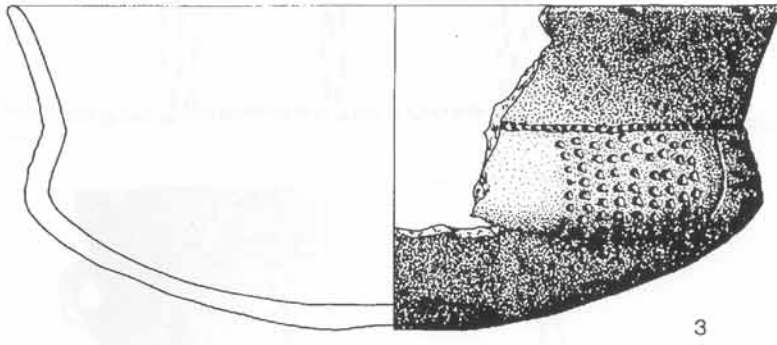
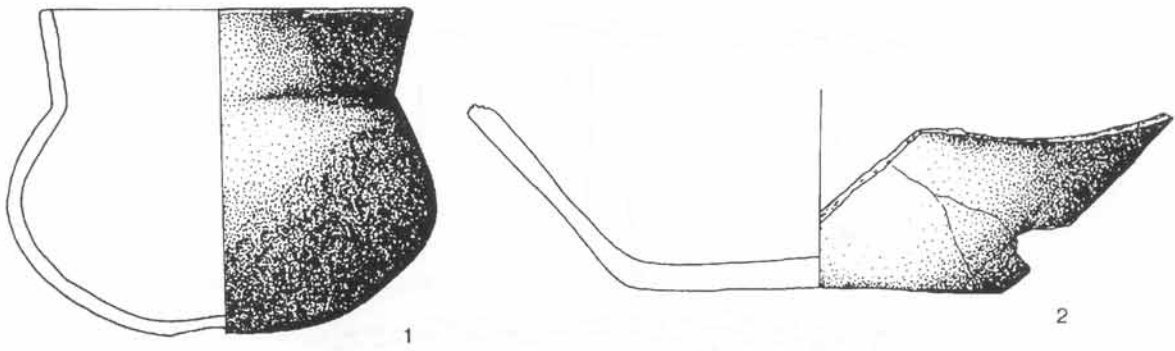
6



7

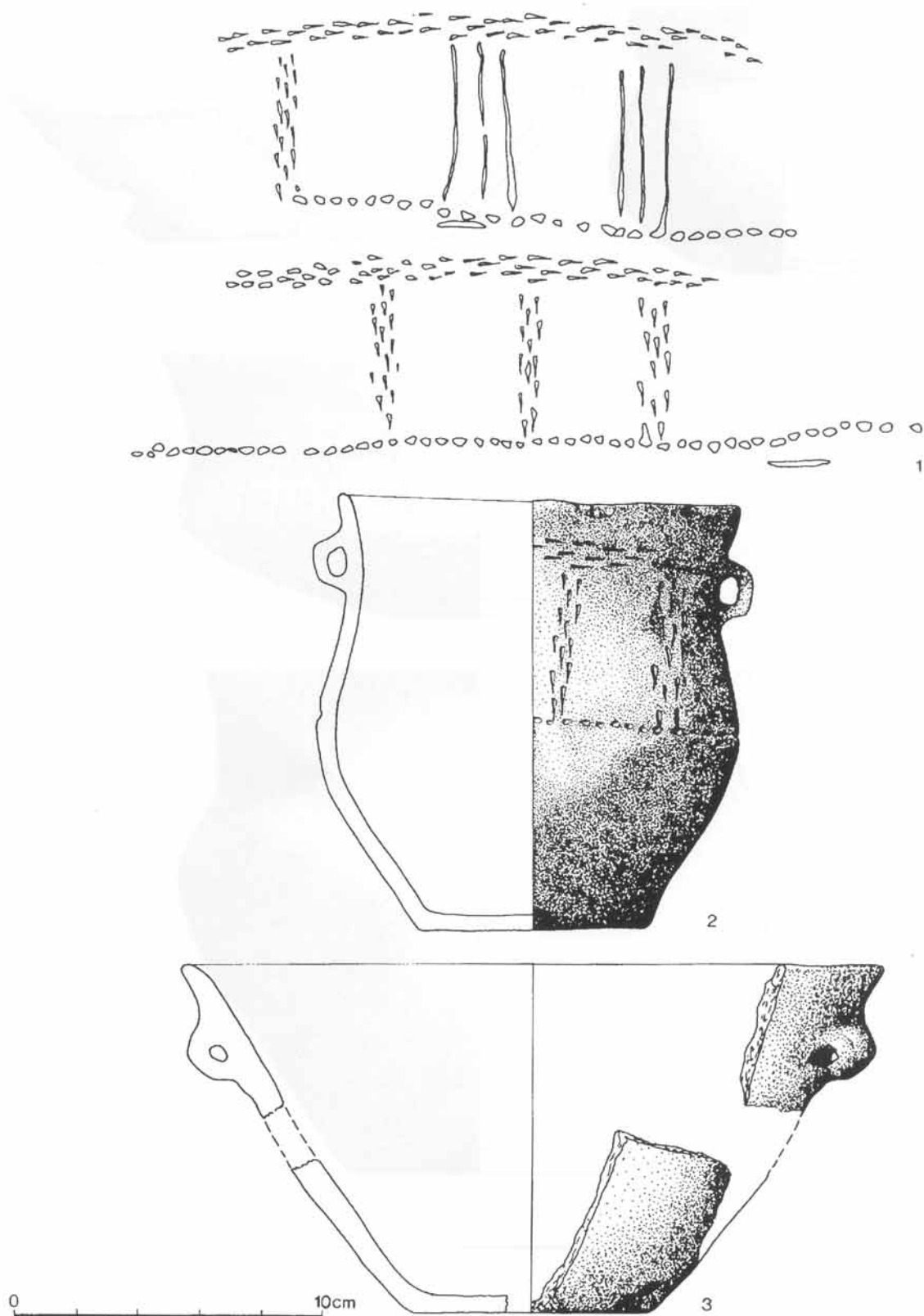


2. kép: 1–2. a 228. sír; 3, 5, 7. a 230. sír; 4, 6. a 245. sír

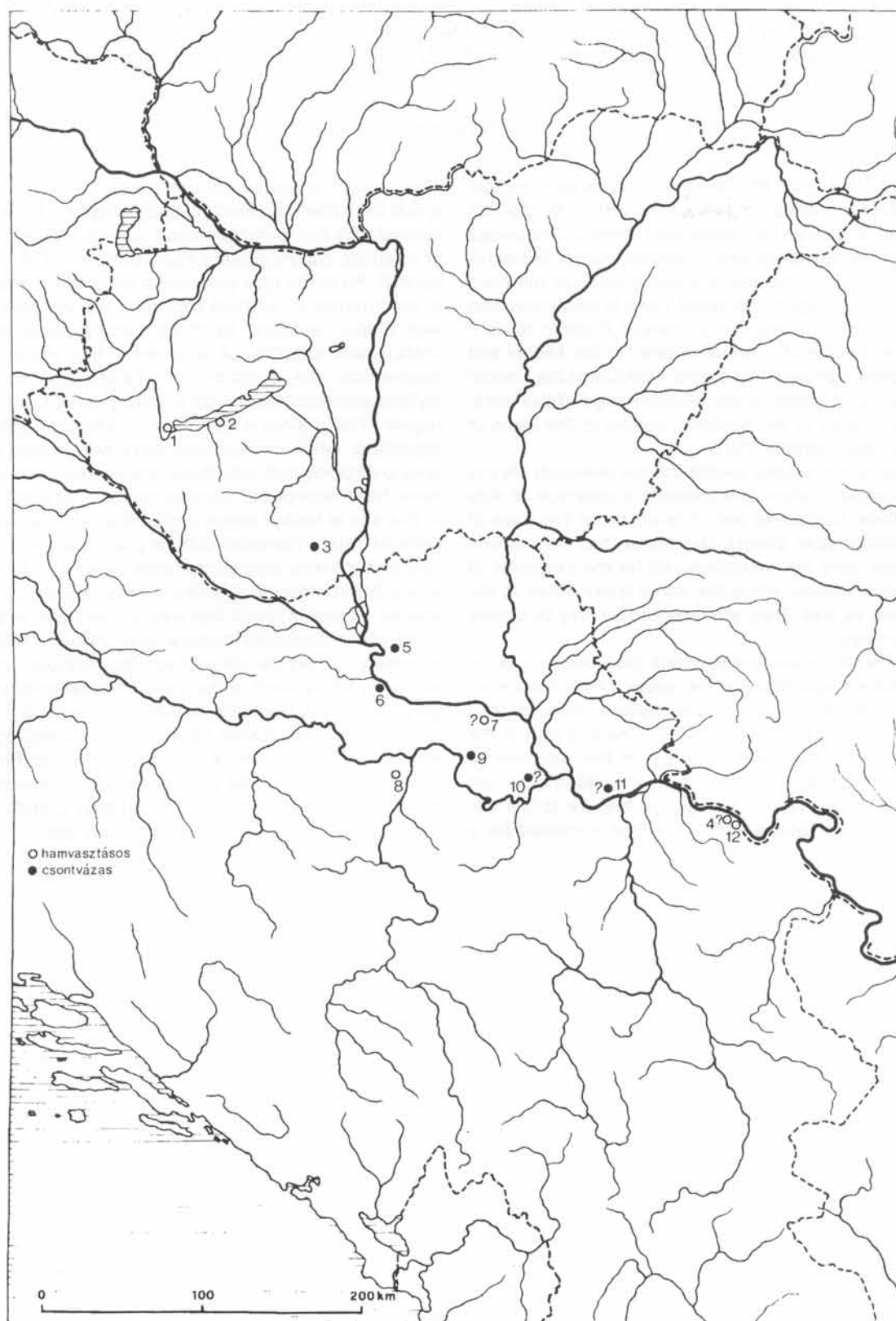


0 10cm

3. kép: 1–2. a 228. sír; 3–4. a 230. sír



4. kép: 1–3. a 245. sír



5. kép: A kostolaci kultúra temetkezései. 1. Keszthely; 2. Balatonboglár; 3. Palotabozsok; 4. Manastir; 5. Bogojevo; 6. Vučedol; 7. Sremski Karlovci; 8. Dvorovi–Silajet; 9. Gomolava; 10. Dobanovci; 11. Skorenovac; 12. Padina

MÁRIA BONDÁR: LATE COPPER AGE GRAVES AT BALATONBOGLÁR
(FINDS IF THE KOSTOLAC CULTURE IN SOMOGY COUNTY, HUNGARY I)

Resume

During 1994 and 1995, the team in charge of rescue excavations preceding the construction of the M7 Motorway recovered new settlement remains and burials at the previously known site of Balatonboglár–Berekre-baulk (Figure 1). The site is located south of the town on the western edge of the small, north to south mountain range stretching along Jamai creek („Frontier ditch”). Burials and settlement remains dated to the Middle and Late Copper Age were found here. The three Late Copper Age graves lay close to the western edge of this area. It was assigned to the Kostolac culture in the basis of characteristic ceramic finds.

The author provides details on the research history of the Kostolac culture and presents a collection of data on Kostolac burials as well (Figure 5). In the case of the Balatonboglár graves she noted that the vessels recovered were not manufactured for the purposes of the mortuary ritual, since the same types occur at the settlement as well. They are represented only by sherds in the graves.

In terms of rite and grave goods the Kostolac graves from Balatonboglár fit within the pattern of the few known cremation burials of the Kostolac culture, although they display specific features as well. One of these is the deposition of fragmented bowls in the graves, a custom that probably has a ritual explanation yet unknown to us. The other special feature is the urn recovered from Grave 245. This type occurred for a

short time in a Baden culture context. Its peculiarity is that the potter who made it, apparently was not entirely familiar with the techniques and possible ritual content of Kostolac culture pottery manufacturing. The initially careful, Kostolac type punctured decoration arranged in six symmetric, vertical bands on the vessel's neck was finally replaced by three vertical lines as the craftperson's patience expired. This vessel also represents the symbiosis of Baden and Kostolac stylistic elements which was probably short lived in this region. The graves discovered in Balatonboglár are important, since no Kostolac ware was known in the area previously and only three late Baden culture sites have been recorded in Somogy county. The significance of this site is further enhanced by the fact that, as was demonstrated, Kostolac culture graves are extremely rare in the entire distribution area as well. In the case of the Balatonboglár find the human ashes could be studied as well, a result that has not yet been available from other Kostolac culture cremation burials. In summary, it may be stated that the Kostolac culture was very short lived in the area of present-day Hungary and only a few sites indicate the presence of this period here. The graves found in Balatonboglár offer another piece of evidence concerning the meeting and short coexistence of the local population characterized by the Baden ceramic style and smaller groups using Kostolac ceramics who arrived from the south.