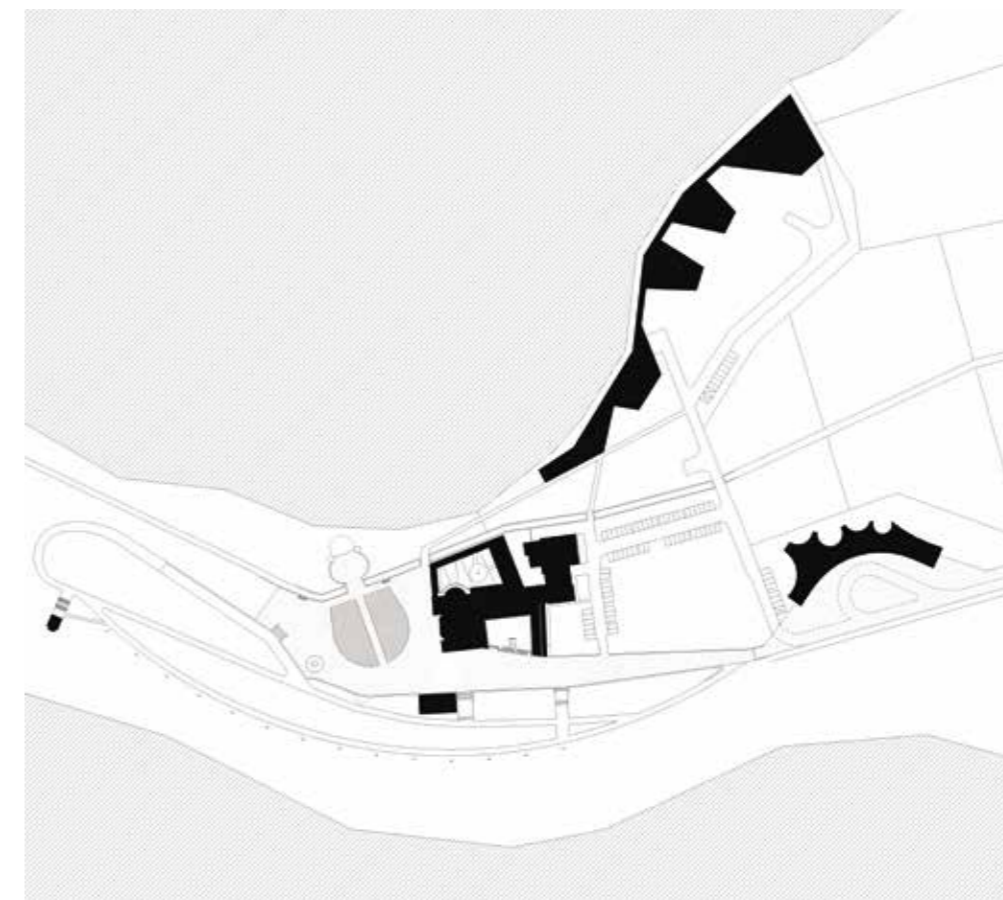
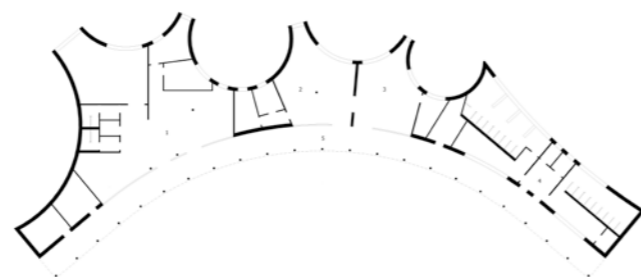
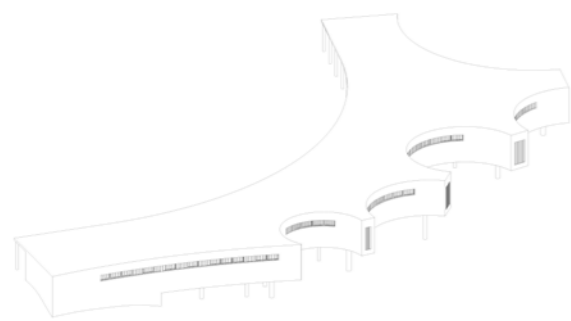




ELEMEK RITMUSOS SORA EGY ÚT MENTÉN

Mátraverebély-Szentkút Nemzeti Kegyhely

Folyamatosan úton vagyunk. A stációk - van aki állomásoknak hívja - fontos pontokat jelölnek meg életünkben. Néha ezek kihívások képében, néha öntermészetűleg megoldódó feladatokként háttérben maradva kerülnek elénk. Van, hogy elmegyünk egy ránk váró feladat mellett, észre sem vesszük - és van hogy túlzott jelentőséget tulajdonítva neki a döntés legfőbb értékét nem is látjuk. És vannak keresztutak, látható vagy titkos választási lehetőségek, melyek elvezetnek, de nem feltétlenül eltérítenek az úton. Hogy több út is van egyszerre, nem tudhatjuk. Ha igazat járunk, valójában ez mindegy is. A zárándoklat ez tehát, melynek hitben megélt tapasztalati megjelenése egy szent hely, egy kegyhely felkeresése - a megérkezésig megtett út ősidők óta ezen értékek felfedezését és a reájuk koncentráló figyelemben való elmélyülést szolgálja. Mátraverebély felett Szentkúton erre nyílik lehetőség - minőségi környezetben.



Szóveg ???
Építész ???
Fotó ???

Felhöket át-áttörő még erőteljes napfény, friss, őszi hűvös szellő. A hétvégén tízezrek közösségében felszentelt épületgyűttes - ma, hétköznap, csend. A fákon még termések, éppen sárgulni kezdő levelek. Az erdő gazdag hangokkal, néha gördül bele egy-egy autó gépies zöreje. Távolban a természet nemes szépséget kutató kirándulók, kutyájuk vidáman csahol bele a levegőbe, domboldalak visszhangja teszi teljessé a hang szabadságát. A felkapaszkodó völgy magaslatából érkező szél még lombokat suhogtat, az egyéni és kiscsoportos zárándokok beszédhangjait felerősítve kapja fel. Nyugodt csend néhány nappal a zajos zárándoklat után.

Déli harangszó. Hangja a völgy tölcsérében felerősödve messze cseng a lakott terület felé. A Cserhát keleti lejtőin állunk, szemközt a Mátra titokzatos ormai. E vidék sokat látott terület. Amott a misztikus legendák, itt a tapasztalás jegyei. 1091-ben a kunok ellen harcoló Szent László királyt egy völgyben megszorította az

Képláírás, képaláírás



© Mátás Bujnovszky

Képláírás, képaláírás



Képláírás, képaláírás



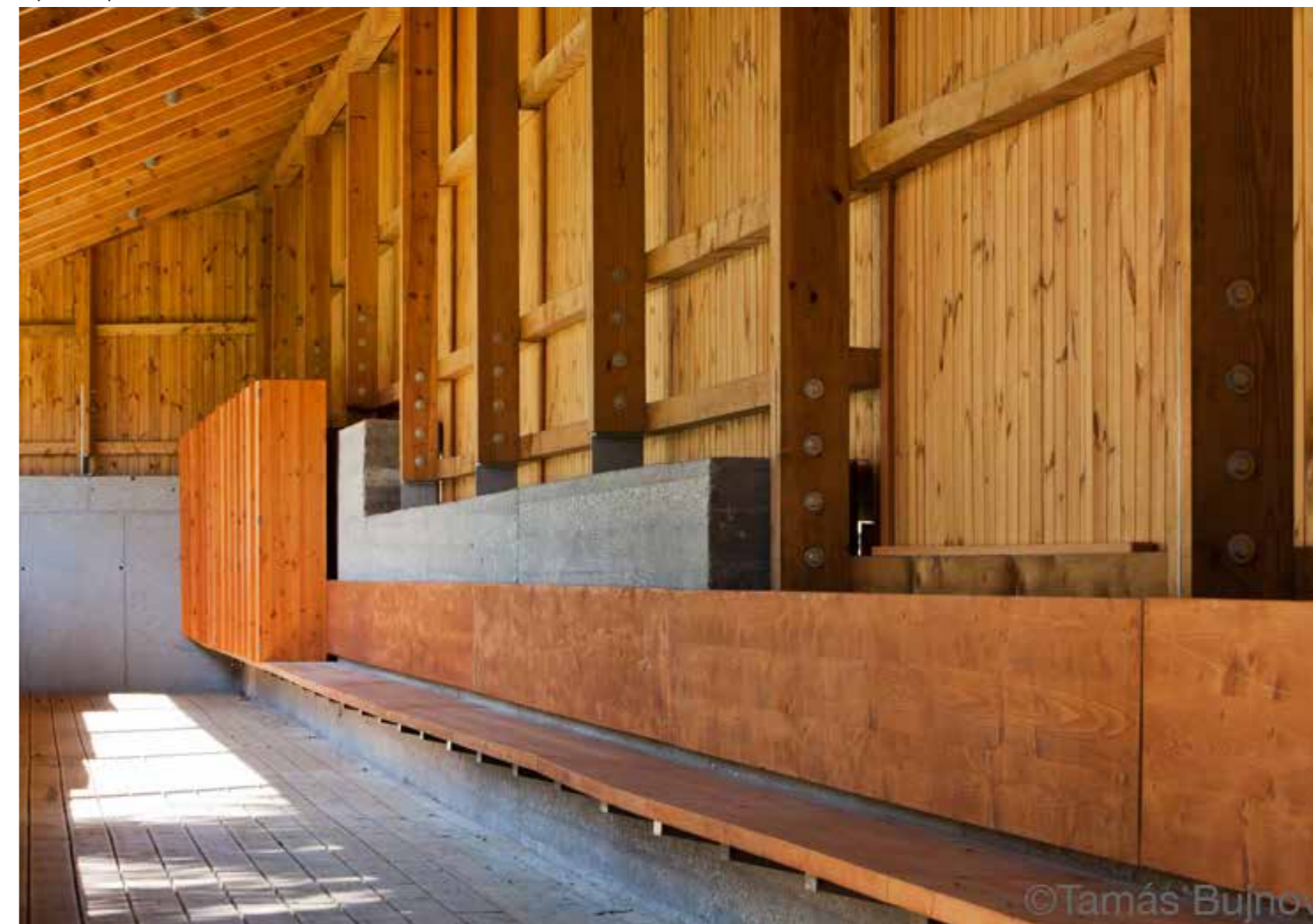
Képláírás, képaláírás



Képláírás, képaláírás



Képláírás, képaláírás





Képtáírás, képaláírás

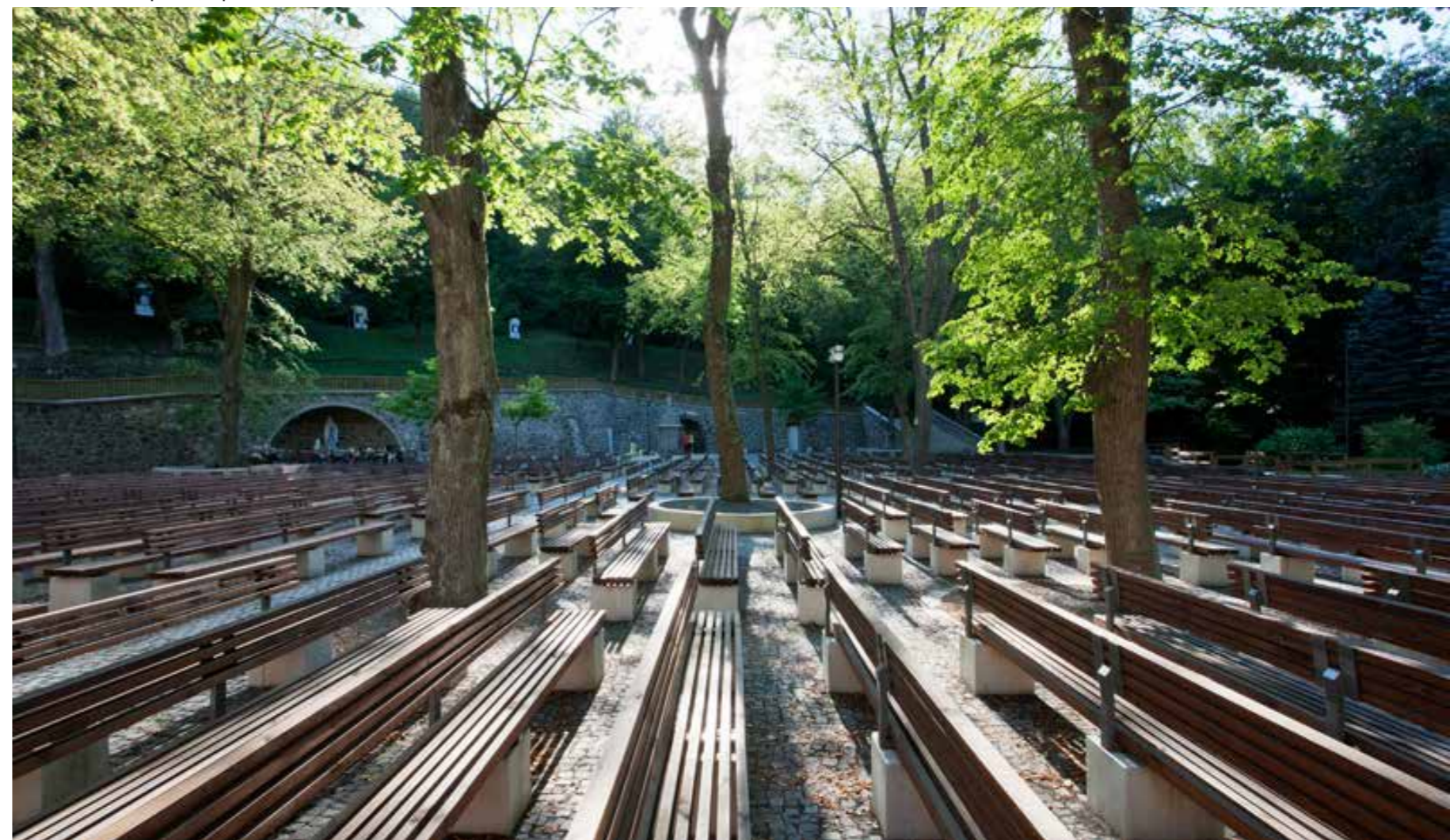
ellenség, de a lehetetlennek tűnő helyzetből a lovát megugratta a szakadék felett – csoda történt, a leérkezés helyén a patanyomban víz jelent meg, melyet a király bárdjával felhasított, és ott forrás fakadt. Vize enyhülést hozott a hozzá zarándoklóknak, Mária-jelenés és csodálatos gyógyulások vitték hírét. Szentkút mintegy másfél évszázaddal később az apostoli Szentszék által hivatalosan is elismert búcsújáró helyé lett. A zarándoklatot segítő remeték és (előbb ciszterci, majd) ferences barátok irányításával folyamatosan bővült a kegyhely. A szent hely felkeresése

egy 1701-ben több ezer hívő által tapasztalt Mária karján a gyermek Jézussal-jelenés kapcsán még intenzívebbé vált. A terület épített környezetének kiépítésének legfőbb donátora Almásy János jászkun főkapitány a 18. század közepén, akinek támogatásával kéttornyú barokk templom és kis ferences rendház épült. A lassú lépésekben magvalósuló fejlesztések karaktere és minősége összetett helyzetet eredményezett, melyet a 20. század közepének mindent felforgató rendszere nemhogy rendezni és javítani, de inkább eltörölni kívánt.

Az államosított kolostorban szociális otthon működött az új hajnalig. A természetjáró turizmus leple alatt a zarándoklat azonban fennmaradt, és az idővel megtört majd újra fellángoló lelkeség kiszolgálására igénytelenül és szellemtelenül felhúzott épületecskéik sokasága burjánzott el e nemes hely környezetében.

Magyarország (talán) leglátogatottabb zarándokhelye rangjához méltatlannak mondható környezettel fogadta még nem is oly rég az ide zarándoklókat, mígnem 7 éve a pasaréti ferences házból ide rendelt Peregrin atya vezetésével

Képtáírás, képaláírás

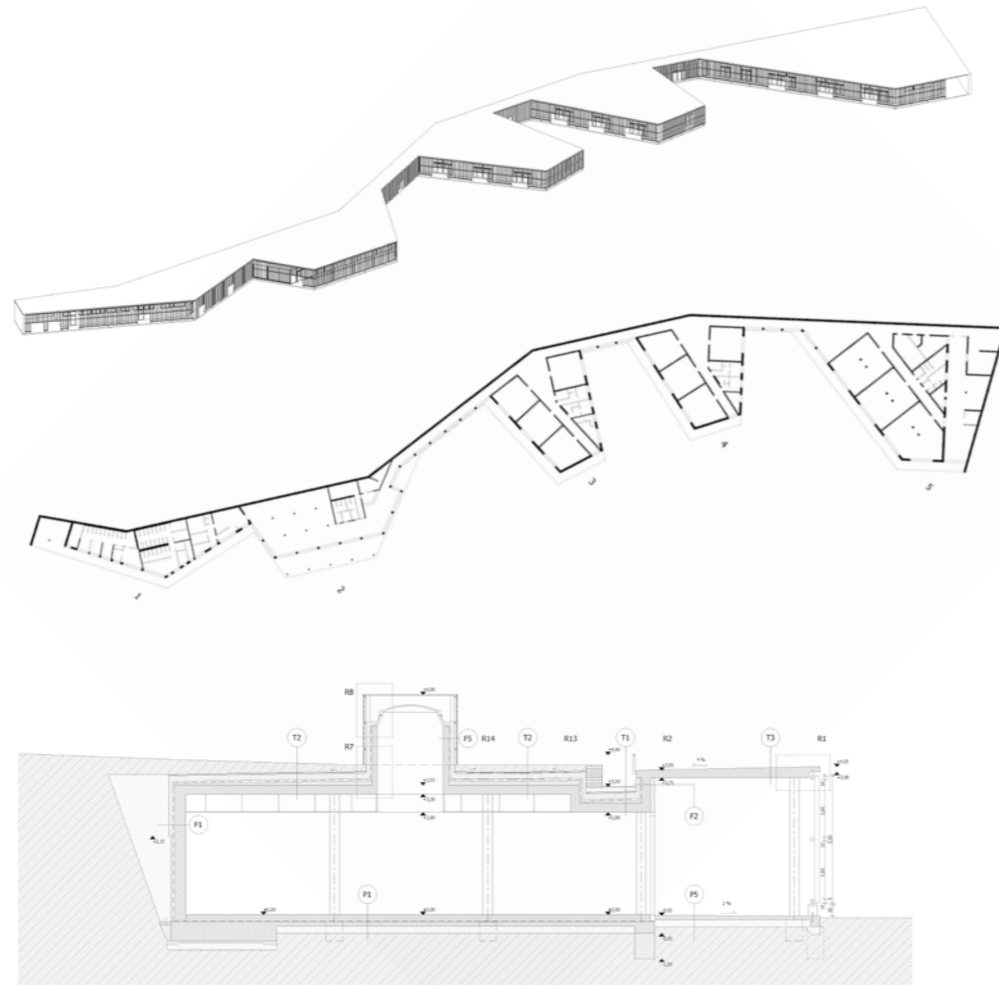


konceptcionális újragondolása született meg a kegyhely szellemi és fizikai terének újrahaznátására. A templomon komplex renoválást végeztek, a rendház esetében már teljes födém- és tetőszerkezet cserére is szükség volt, míg a zárandokház igen jelentős átalakításokat és bővítéseket igényelt – minden a korszerű használat igényével. A meglévő épületek dimenzióit tehát nem változtatták meg jelentősen – a perspektívikusan megcélzott növekvő zárandoklat téri igényeit új épületekkel oldották meg. Egyrészt többfunkciós fogadóépület jött létre a felérkező útnál – másrészt közel 100 zárandoknak szállást biztosító épület-vonulat került elhelyezésre a dombblejtő lábánál. Míg az előbbi egyértelműen urbánus jegyeket hordozó épületként fogadja az ide érkezőket, ez utóbbi a táj domborzati viszonyaiba simulva inkább háttérben marad. Míg a fogadóépület kompakt épülettömege jelen van, addig a csoportszállásoknak és étterem-rendezvényteremnek helyt biztosító épületkígyó cikk-cakkos töredezett tömege bár hosszú, de nem egyszerre feltáruló egységként eltűnni kíván.

Az öt év alatt megvalósult fejlesztésekkel a nemzeti kegyhely jelentőségéhez méltó épített környezet jöhetett létre, mely előre tekintve bővülő használatra rendezkedik be. E céloknak teljes mértékben megfelelnek az európai mércével minőségi tereket biztosító kiszolgáló épületek, de ne menjünk el a zárandoklatot legfőképp fogadó fejlesztések legfontosabb elemei mellett:

az egységes szemlélettel megteremtett atmoszférától, mely a régi és új épületek közötti-körülkörülyre koncentráll. Kvalitásoo épített környezet jött létre. Az építés kitaró és tudatos kommunikációjának köszönhetően több ezer négyzetméternyi burkolt járófelület újult meg – a műemléki környezetben leginkább elfogadható bazalt kiskockaköb burkolattal. A fél-entériő terek (gyóntatóudvar, teraszok, rámpák) kemény mészkő burkolata a megújuló barokk kori épületek beltéri padozatának anyagait hozzák ki a zárandoklati, csendesebb helyekre. A fő megközelítési útvonalat követő, hagyományosan köböl rakott támfal-rendszer megújítása alázatos építészeti magatartásról tanúskodik, mely jó egyensúlyban áll a kiegészítéseknel és új szerkezeti szituációkban megjelenő nyersbeton falakkal, mellvédekkel és felületekkel. A kő és beton anyag-pár mellett a fa használata dominánsan jellemzi mind a meglévő épített elemek felújítását, mind az újonnan létrehozott tömegek feltárulását. Míg az épületek képiségében a templom-rendház-zárandokház vakolt architektúrájának megfelelően vakolt-festett felületek jelennek meg (az új fogadóépület, a zárandokház bővítése), addig a szabadtéri oltár padosorainál, a támfal-rendszer mellvédjén és a patakmedret kísérő korláton túl a szerzetesek számára létrehozott kerengő szerkezetében, a gyóntatóudvar bővítésében és rácsszerűen az új szállásépület-együttesen is a fa használata dominál.

Rejtetten, de igen dominánsan egy építészeti karakterelem is megjelenik a teljes együttes minden egyes elemén: az oszlopos tornác. A gyóntatóudvarnál meglévő elem a fogadóépület



(budapest-pasaréti buszállomást idéző fordulója) esetében is funkcionálisan természetesnek hat, miként a szerzetesek kertjét újonnan övező kerengő esetében is történeti előképeket citál. És bizony hasonlóan értékelhetjük ezen elem megjelenését a domboldalba süllyedő szállás-épület esetén is – fagerendákból rótt sűrű-pilléres tornáca, miként a hagyományos magyar parasztházaknál, átmeneti használati teret képez: néhol közlekedő ez, mely árnyékol és esőtől is véd, máshol fedett teraszokként is funkcionál. Miközben elsőre akarlatlagos elemnek tűnik, épületet eliminálni szándékozó esztétizálásnak, igaz jelenléte ott válik tetten érhetővé, amikor a vonalszerű kompozíció külső élet nem kíséri végig: az előre nyúló épülettömbök azon oldalát, ahol kiszolgáló funkciók kapnak helyet a homlokzatnál, nem fedi e hártya.

A meglévő történeti épületek renoválása és adott esetben bővítés is jelentő rekonstrukciója kimért precizitással végrehajtott munka lett – az összkép a gyalogos járófelületektől, a nyílászárókon át a hagyományos gerendás fáfödémek megjelenéséig gondos mérnöki munka eredménye, mely a tapintható részletekre koncentráll. A szállásház semlegességre törekvő puritánsága mellett a fogadóépület up-to-date szellemi frissessége pedig magával ragadó. A funkcionálisan precízen illesztett belső oldali, buszfordulóhoz alkalmazkodó nyers vasbeton oszlopos tornác már említett egyöntetű tisztaságához finoman cizellált hátsó homlokzat tartozik. A meredek lejtésű terep adottságaiból művészi könnyed kompozíció serken: íves visszametszésekkel konvex épülettömegek lebegnek be

a kis liget fáinak lombkoronái közé. Nehezen észlelhető, szimbolikával telített utalás ez – a tervező személyes útja. A kinyújtott térsztárból kiszakított ostyák fennmaradó lapja ez, a minta transzformációja – mely a hiányra utal. Mely csak a kereséssel, a követéssel, az út megtételével lesz újfent teljesség. Személyes stációelemek sorakozó ritmusán keresztül válva egésszé.

Generáltervező:

LINT Építészeti és Művészeti Kft

Építész tervező:

Nagy Tamás DLA

Építész munkatársak:

Szijjártó Csongor, Meditz Anna, Sziray Zsófi,

Radnóczy Kinga, Hajdú Lili, Lévai Tamás,

Vörös Balázs, Elekes Gabi, Holló Mátyás

Épületszerkezetani tervező:

Dobszay Gergely, Hadnagy Csaba

Belsőépítész:

Ignác Erika

Akadálymentes szakértő:

Kormányos Anna

Tájépítész tervezők:

Csontos Csenge + Gyüre Bori

Tervezés éve:

2013

Átadás éve:

2015

Terület (bruttó):

15 523 m²

