

A BARCSI TÖRÖK PALÁNKVÁR

KOVÁCS GYÖNGYI–RÓZSÁS MÁRTON

1989-től szondázó ásatásokat kezdtünk Barcs belvárosában, az egykori, mára teljesen elpusztult Dráva-parti palánkvár területén. A következőkben ezekről a feltárásokról, s az ezeket megelőző több éves kutató munka eredményeiről szeretnénk beszámolni.

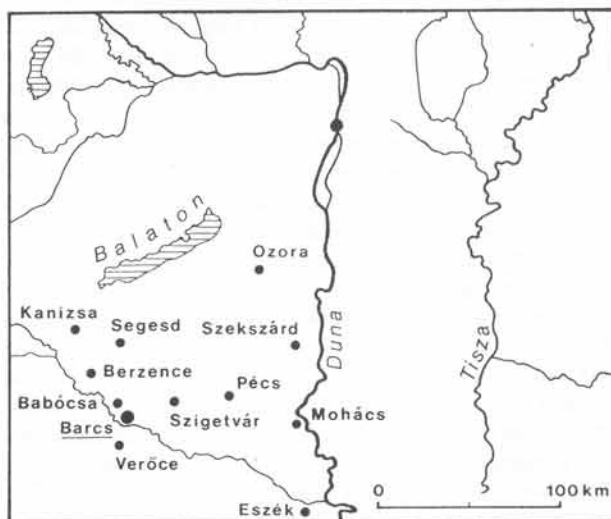
A magyarországi török hódoltság alapvetően a várakhoz kötődik. A várak és a szorosan köréjük kiépült török városok a török katonai uralom, a közigazgatás és adminisztráció központjai, a török kultúra és művelődés kisugárzói voltak,¹ így komplex kutatásuk meghatározó a török kor művelődéstörténete, a magyarországi törökség megismerése szempontjából. A kisebb török erősségek a végvári rendszer folyamatosságát, a hátországot, annak működését biztosították,² őrségeik pedig a megszálló hatalom ama rétegét képviselték, melyre a tulajdonképpeni hódoltság alapult. Így e kisebb várak talán még realisabb képet festenek a magyarországi hódítókról, a katonák mindennapjairól, mint a nagyobb központok.

Magyarországon több kisebb török (tágabban török kori) palánkvár helyén végeztek régészeti feltárásokat, bár gyakoribb a téma történeti, helytörténeti, topográfiai szempontú megközelítése, azaz az egyes várakra vonatkozó történeti adatok összegyűjtése, a helymeghatározás megkísérlése. A régészeti munkák általában természetesen összekapcsolódtak azoknak a középkori objektumoknak a kutatásával, melyek köré kiépültek a későbbi török kori palánkerősségek.³ Középkori előzmény nélküli, török építésű, mindvégig török kézen lévő vár régészeti kutatása jószerivel egyetlen helyen, Szekszárd-Újpalánkon folyt, ahol a szerencsés helyzet folytán nagy területet sikerült megfigyelni, feltárni. Erről a fontos ásatásról azonban, mely példa értékű lehetne a kisebb török palánkok kutatásához, sajnos, ezidáig még nem jelent meg nagyobb közlés.⁴ A barcsi erősség az újpalánkihoz hasonló lehetett, de területe beépített, az egykori várból csupán csekély részletek tárhatók fel. Itt jegyeznénk meg, hogy nemcsak Barcon, hanem több más esetben is főként csak részletek megismerésére volt vagy van/lesz mód. A különféle – olykor talán torzónak érezhető – régészeti eredmények azonban összeadódhatnak, s végül kirajzolódhat belőlük egyfajta kép a kisebb török végvárakról, bizonyos szempontú vizsgálatok esetében váranként, területenként eltérő jegyekkel.

A Szigetvártól DNY felé mintegy 30 km-re, a Drávánál fekvő Barcs (1. kép) mellett, közel a Rinya torko-

latához, a szigetvári bég 1567-ben építtette a palánkvárat, Szigetvár elfoglalását (1566) követően.⁵ A vár eleinte Szigetvár, majd 1600 után már Kanizsának is a hátországát, drávai utánpótlását, s a Drávától délre eső török területekkel való összeköttetését biztosította. 1568 után a szigetvári szandzsák vára (görösgáli náhije), 1600 után a szandzsákot a budai vilajetből a kanizsaihoz csatolták.⁶ Az erősség jelentőségét a Dráva folyó adta. Megépülte után, még 1567-ben ide, a barcsi palánk alá vonták össze az addig Eszéken állomásozó drávai török flotillát,⁷ mely veszélyt jelentett Kanizsára és környékére, a Muraközre, ill. közvetlen még a távolabbi Stájerországra is.⁸ Így nem véletlen, hogy a drinápolyi békét megelőző 1567–68. évi béketárgyalásokon I. Miksa csak olyan feltételekkel egyezett volna bele Veszprém és Tata lerombolásába, ha a török Babócsán és Berzencén kívül az újonnan épített barcsi várat is lerombolja.⁹

A barcsi vár egy volt a Dráva-menti kisebb-nagyobb erősségek¹⁰ között, sorsa ezekhez a környékbeli várakhoz, erődítményekhez, de különösképpen Babócsához, Berzencéhez, ill. a régió központjának számító Szigetvárhoz kötődött.¹¹ A vár nagyságrendileg a török hárvédelem második vonalába,¹² ill. földrajzi helyzetéből adódóan 1600-ig a magyarországi török végvárrendszer NY-i végvidékén a külső vonalhoz tartozott (1. kép).



1. A Dél-Dunántúl néhány török kori vára

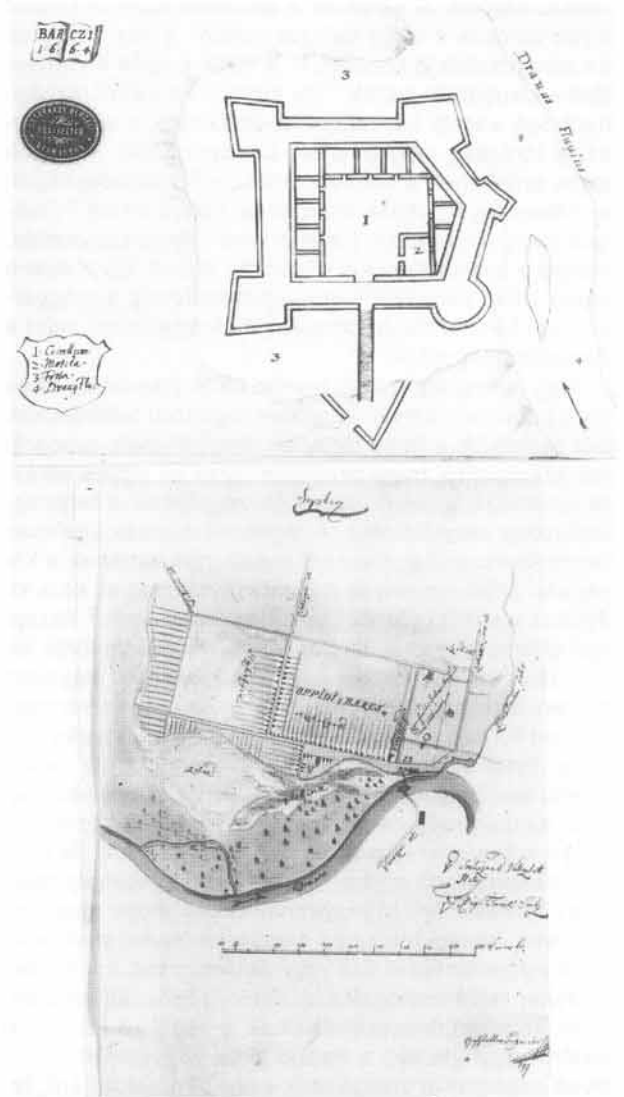
Katonai jelentősége Kanizsa elfoglalásával, a határ kitolódásával csökkent. Ugyanakkor a zsoldjegyzékek és egyéb források azt mutatják, hogy a vár őrségének létszáma a hódoltság folyamán viszonylag állandó volt, 150–200 fő között mozgott.¹³ Ennek hátterében az állhat, hogy a vár és őrségének feladata elsősorban a kikötő biztosítása illetve a folyó ellenőrzése volt, bár a katonák nyilván résztvettek a Dél-Somogy területén zajló kisebb-nagyobb összecsapásokban, mégha erről jelen ismereteink szerint nem is tudunk sokat.¹⁴

A barcsi vár közel 100 éves fennállása során egyszer 1595-ben, a 15 éves háború idején leégett, véglegesen pedig 1664-ben, Zrínyi Miklós téli hadjárata alkalmával pusztult el.

1595 nyarán gróf Zrínyi György, a Kanizsa alatt összegyűlt vend-vidéki és stájer hadak vezére, Herberstein Zsigmond és más vitézek Kanizsa felől megtámadták a törököt, s átkelve a Rinyán Babócsa ellen vonultak. A források szerint e hadmozdulat eredményeként a környék több török helyőrsége Szigetvárra menekült, így a barcsi őrség is elhagyta a várat, de előbb még felgyújtotta azt.¹⁵ Az erősség, rövid átmeneti időszak után, valószínűleg 1600-ban, a kanizsai ostromot kiegészítő egyéb hadműveletek során került ismét török kézre, más kisebb dél-dunántúli várakkal együtt.¹⁶ A török már Kanizsa elfoglalása előtt megvethette lábát Baracson, egy adat szerint ugyanis a Kanizsa és Babócsa környékén gyülekező magyar hajdúk 1600 júniusában szétverték a barcsi török bég csapatait, háromszáz katonát felkoncoltak, s a kegyetlenségéről hírhedt béget kivégezték.¹⁷

Kanizsa elfoglalása (1600) után viszonylag nyugodt évtizedek következtek a Dél-Dunántúlon, így Somogy életében is, ezt a nyugalmat kisebb csete-paték zavarták meg. Ezt illusztrálhatjuk egy, a barcsi törökökre vonatkozó adattal is: Zrínyi Miklós, akinek feltűnésével az 1630-as évek végén új fejezet kezdődött a dél-dunántúli török ellenes harcokban, megemlékezik arról, hogy 13 légrádi lovas „valóban jó szerencsével járt(ak), mert az barcsi fő szerdár agát negyedmagával hozták el”.¹⁸ Ennek az időszaknak a harcai az 1664. évi, *Dráva-menti téli hadjáratban* csúcsoadtak ki. 1664 elején Zrínyi Miklós horvát bán és a török elleni harcra alakult Rajnai Szövetség megbízottjaként gróf Hohenlohe német tábornok seregei, melyhez csatlakoztak Bathyány Ádám és Draskovich János csapatai is, elfoglalták Berzencét, Babócsát, Barcsot, felperzselték Turbékot, Baranyavárat, bevették Pécs városát, s felégették az eszéki hidat. Több kisebb erősséget és számtalan falut felgyújtottak, gyakorlatilag elpusztították a vidéket, elvágva ezzel a dél-dunántúli török várak utánpótlási vonalait a Balkán felé. Barcs várának őrsege Zrínyi hadai közeledtének hírére január 25-én, mint 1595-ben is, felgyújtotta a palánkot és harc nélkül elmenekült. Zrínyi másnap a behódolt Babócsáról egy kisebb sereget – egy ismeretlen szerző levele alapján mintegy ezer lovas és 300 gyalogot – irányított Barcsra a vár végleges lerontására, ahol nagyobb

mennyiségű élelmiszer és több (a források szerint 6, ill. 8 darab) tarack maradt hátra és került zsákmányként a katonák kezére. A hadjárat eseményeiről, többek között a barcsi palánk felégetéséről több forrás, levél tudósít,¹⁹ a harcok főbb állomásairól maga Zrínyi Miklós is több levelében beszámol.²⁰ A hadjáratban résztvevő Esterházy Pál pedig „Mars Hungaricus” című munkájában nemcsak megörökítette a harci eseményeket, de egyben az elfoglalt erősségek egyrészének alaprajzát is elkészítette. Neki köszönhetjük a barcsi palánk egyetlen hiteles (bár nem pontos, s nagyon sematikus) grafikus alaprajzi ábrázolását (2. kép a). Ezen a méretarány és pontos tájolás nélküli alaprajzon egy nagyjából négyzet alakú Dráva-parti várat láthatunk, melyet három sarkán ó-olasz bástya, egy sarkán pedig félkör alakú rondella erősít. A Dráva felőli



2. a) Az 1664. évi Esterházy-féle váralaprajz.
b) Az 1799. évi felmérés a vár helyének megjelölésével

oldalon középen még egy kisebb, háromszög alakú bástya nyúlik ki a folyó felé. A vár belső területén „kastélyszárny” látható, ennek egyik helyisége a „moscha” azaz a mecset. Az erősséget vízesárok veszi körül, melyen híd vezet a kapuhoz. A kapu előtt jellegzetes, háromszög alakú a védőmű.²¹

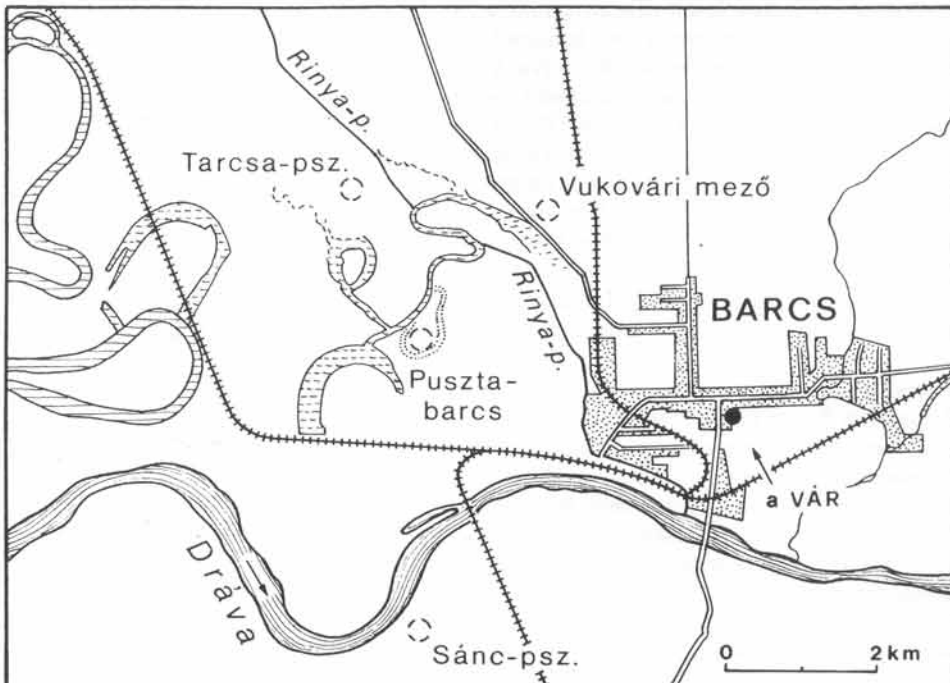
Tudomásunk szerint Barcs török vára ekkor, 1664-ben szerepelt utoljára a végvári harcokban. Evlia Cselebi török utazó, aki a környéken 1664-ben, a téli események után fordult meg, már nem tesz róla említést, noha több környékbeli, még álló palánkról részletes leírást közöl.²² Jóval később, a török ellenes visszafoglaló harcok (1684–1686) ugyan még érintették Barcsot, ahol a szigetvári törökök sáncot is építettek, hogy néhány császári szövetséges csapattest Dráván való átkelését megakadályozzák.²³ Ezek az események azonban már nem tartoznak a barcsi török palánk történetéhez.

1989-től 4 ásatási idényben, szerény anyagi keretek között, leletmentő, egyben hitelesítő szondázó ásatások végzésére nyílt lehetőségünk a vár egykori, mára nagyrészt beépített, ill. magántulajdonban lévő területén.²⁴ Korábbiakban a barcsi középkori²⁵ és a török kori várat általában azonosították, a várhelyet a Barcstól ÉNy felé eső Vukovári-mezőbe (3. kép) tették.²⁶ Ezt a nézetet egyértelműen cáfolták egyrészt M. Aradi Csilla és Rózsás Márton 1992. évi ásatásai ez utóbbi területen, ahol a középkori Valkó templomát sikerült feltárni,²⁷ másrészt pedig Rózsás Márton régi térképekkel,²⁸ régi irodalmi utalásokkal²⁹ és helyi hagyományokkal,³⁰ valamint felszíni anyaggyűjtéssel³¹ is alátámasztott több mint 20 éves helytörténeti kutatásai.³² Az említett kutatások a török vár helyét minden kétséget kizáróan Barcs

belvárosába, a róm. kat. templom szomszédságában lévő, attól DNY felé eső, a Dráva egykori magaspartján fekvő területre jelölték ki (3. kép és 4. kép).

E terület, mely kiterjed a Nagyhíd u. 1–3–5–7. sz. telkekre (Otártics-kert), a volt Költségvetési Üzem (KÜ) udvarára, ill. részben a 2. sz. Általános Iskola (ÁI) udvarára és a rk. plébánia telkére, jelenleg közel 6 m magas az alsóbb (egykori meder) részhez viszonyítva (tfm. 109,60 m), távolsága a mai Drávától 1,5 km.³³ Kutatásaink eredményeként sikerült végleg lezárni a török vár helyével kapcsolatosan kialakult hosszabb ideje tartó bizonytalanságot. Az eddigi feltárások alapján egyértelműnek látszik, hogy a török palánknak középkori előzménye nem volt, tehát török építésű erősség volt, s a 15. századi barcsi kastélyt más helyen, feltehetően valahol a középkori, ill. török kori magyar polgári település³⁴ – a mai Barcstól Ny-ra, a vár helyétől mintegy 3,5 km-re lévő Pusztabarcs (3. kép) – környékén kell keresni. A törökök e romjaiban a 16. század második felében még nyilván létező középkori erősséget mellőzve emeltek egy új várat egy egészen más helyen. Ennek oka talán a következő: az új várnak a Dráva partján egy olyan helyre kellett épülnie, ahol a török hídfőállást, egy nagyobb kikötőt létesíthetett, ahol a török flotta biztonsággal álmásozhatott. A középkori kastély pedig, mely eredetileg alapvetően gazdasági központ lehetett a polgári település közelében, helyileg erre a célra nem felelt meg.

Kutatásainkkal, a régészeti feltárásokkal a vár teljes alaprajzát távolról sem tudtuk tisztázni, de a területek viszonyok behatóbb vizsgálatával és az ásatási



3. Barcs és környéke



4. Az 1664. évi váralaprajz ráhelyezve Barcs mai belvárosára

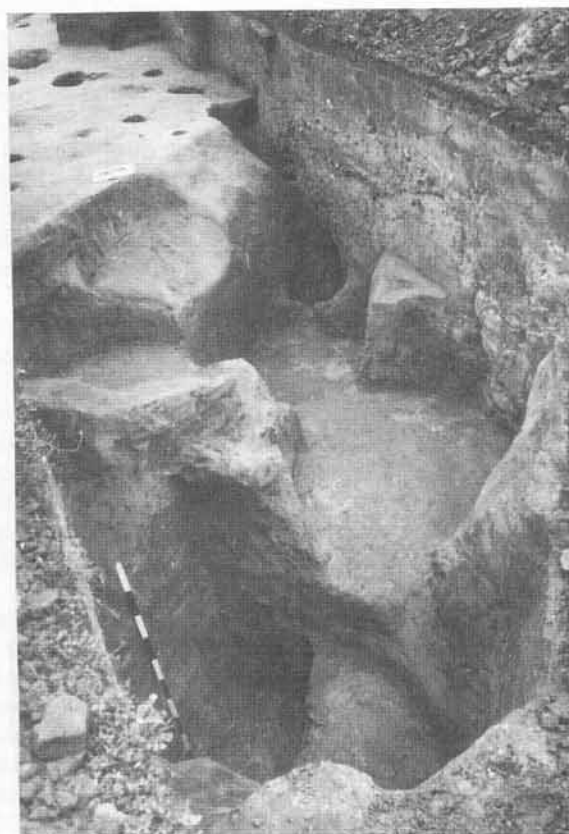
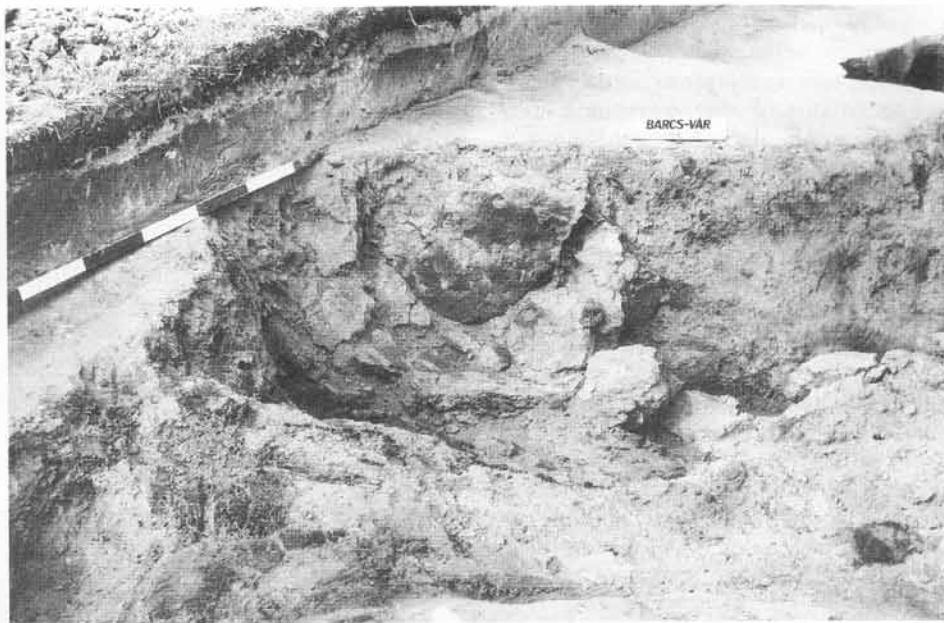
szelvényekben előkerült jelenségek alapján néhány részlet helyét azonosíthattuk. Az egykori Dráva-parti erősség a helyszíni munkák alapján ÉNy–DK irányban állt, három bástyával D, ill. DK felé, a Drávára nézve (4. kép). A domborzat halványan még őrzi a várak vonalát a K-i oldalon, a Dráva felőli részen pedig a bástyák megközelítő helyét, különösen a DK-i bástyáét, melyet a mai 2. számú Általános Iskola (ÁI) udvarának magasparti részén egy közel háromszögletű kisebb kiemelkedés jelez (5. kép, 9. kép c). Az É-i oldalon a 17. századi várfal vonala az egyik kutató szelvényünkben (KÜ/90. I.) megtalált 16. századi cölöpárkok nyomán közvetve sejtethető. Így az egykori vár É–D (pontosabban ÉNy–DK) irányban kb. 100 m hosszú lehetett, K–Ny (azaz ÉK–DNy) irányban pedig mintegy 80 m széles, bár ez eléggé hozzávetőleges adat, mert a vár Ny-i fele teljesen elpusztult, területe pedig beépített.³⁵

Kutató árkainkban (5. kép) a török kori járószint a mai felszíntől átlagban 50 cm körüli mélységben jelentkezett, a vár felmenő objektumaiból, épületeiből csupán az alapok maradtak meg. A 16–17. századi terepviszonyok eltértek a maitól, a felszín É felől lejtett D felé. Nemcsak a török kori földmozgatások, hanem újkori tereprendezési munkák is alakították a területet, pusztították a vár maradványait, amit 1994. évi ásatásunk is bizonyított.

Régészetileg is igazolódott, hogy a vár kétszer leégett, amit két égett omladékos pusztulási réteg jelzett. A felső járószinthez tartozó, nyomaiban két kutató árkban is megfigyelt *nagyobb épület részlete* (6. kép b)



5. Helyszínrajz a kutató szelvényekkel



6. Ásatási fotók (KÜ/90. I.): a) Beomlott paticsfal maradványa (1660-as évek). b) A belső lakóépület részlete (17. század közepe). c) Az északi gödörkomplexum (kb. 1570–1620/30)

– 40 cm falvastagságú, mintegy 5x5 m belterületű helyiségekkel – nagy valószínűséggel az 1664. évi hadjárat során készült alaprajz „kastélyszárnyának” K-i részével hozható kapcsolatba. A maradványok a lakószárnynak az Esterházy-féle alaprajzon látható sematikus ábrázolásától részben eltérő, árnyaltabb rekonstrukcióját sejtetik. A karó és áglenyomatos vastag paticsfal omladékok (6. kép a), elszenesedett gerendák, deszkák tanúsága szerint a lakóépület felmenő falu fa-, ill. paticsepület lehetett. A szelvényekben feltárt jelenségek és a korábbi felszíni leletgazdagság alapján a „kastélyszárny” főként az egykori Költségvetési Üzem területére esik.

A 16. századi lakóépület a 17. századival irányban egyezett, de más volt a helyiségek kiosztása, s a falak vastagsága (15–20 cm) is. Az 1595. évi pusztulás utáni újbóli megtelepedés – a nyomok alapján legalábbis – nem jelentette a belső épület azonnali újjáépítését, arra a visszafoglalást követően csak egy bizonyos idő elteltével kerülhetett sor. A volt Költségvetési Üzem udvarán húzott szelvényeinkben (KÜ/90. I., KÜ/89. I) az alsó omladékréteg fölött planirozást, agyagos járósíntet figyeltünk meg, ennek vastagsága általában 30–40 cm volt. E járósínthez téglából épített tűzhelyek is tartoztak (7. kép a–b), a 17. század közepéhez köthető épület-részlet pedig rétegben csak ezek fölött mutatkozott. E rétegvizonyok alapján úgy tűnik, hogy a „kastélyszárny” csak a 17. század közepe felé épült, bár nem tisztázott, hogy ez valójában milyen időpontot is jelent. Hangsúlyozni kell, hogy a feltárt részletek az egész épületnek csak a töredékét érintik, így az eddigi megfigyelések további megerősítést igényelnek.

A kutató szelvényekben egy-két olyan, részben a 17. század elejére keltezhető, gödörkomplexumnak gondolt objektumra, objektumrészletre bukkantunk, melyek talán *félig földbemélyített házak*, ill. házrészletek lehetnek (pl. KÜ/89. I.; KÜ/90. I.; ÁI/91: 8. kép d). Földbemélyített házak más török palánkvárakból is ismertek, joggal feltételezhető, hogy azok e vár területén is léteztek mind a 16., mind a 17. században. Nem kizárt, hogy a földbe mélyített házak s a „kastélyszárny” együtt is funkcionáltak.³⁶

Az újjáépítés lényegesebb változást hozott a várfalnál is. A 16. századi várfalat részben elplanirozták, az új vagy kijjeb, vagy a régít megújítva hevenyészettebb módon épült. Az általunk feltárt, ill. megfigyelt szakaszokon – az egyik részlet a vár É-i (bástyához bekötő?) falához (KÜ/90. I), két részlet pedig a DK-i bástyához tartozott (ÁI/91, ÁI/94. I.) – a 16. századi palánk 3 cölöpsoros (8. kép d), átlagban 3 m széles töltött palánk volt, míg a DK-i bástyánál a 17. századi változat egy cölöpsoros, kívül tapasztott palánkkerítés (8. kép a).³⁷ A töltött palánk a 16–17. századra jellemző módon készült: a mélyre ásott keskeny cölöpárkba meszes döngölt agyagba 20–30 cm átmérőjű cölöpöket állítottak, egymástól általában 40–60 cm távolságra. A szilárdan álló, vesszővel összefont cölöpsorok között földdel töltötték ki, az így nyert palánkfalat pedig

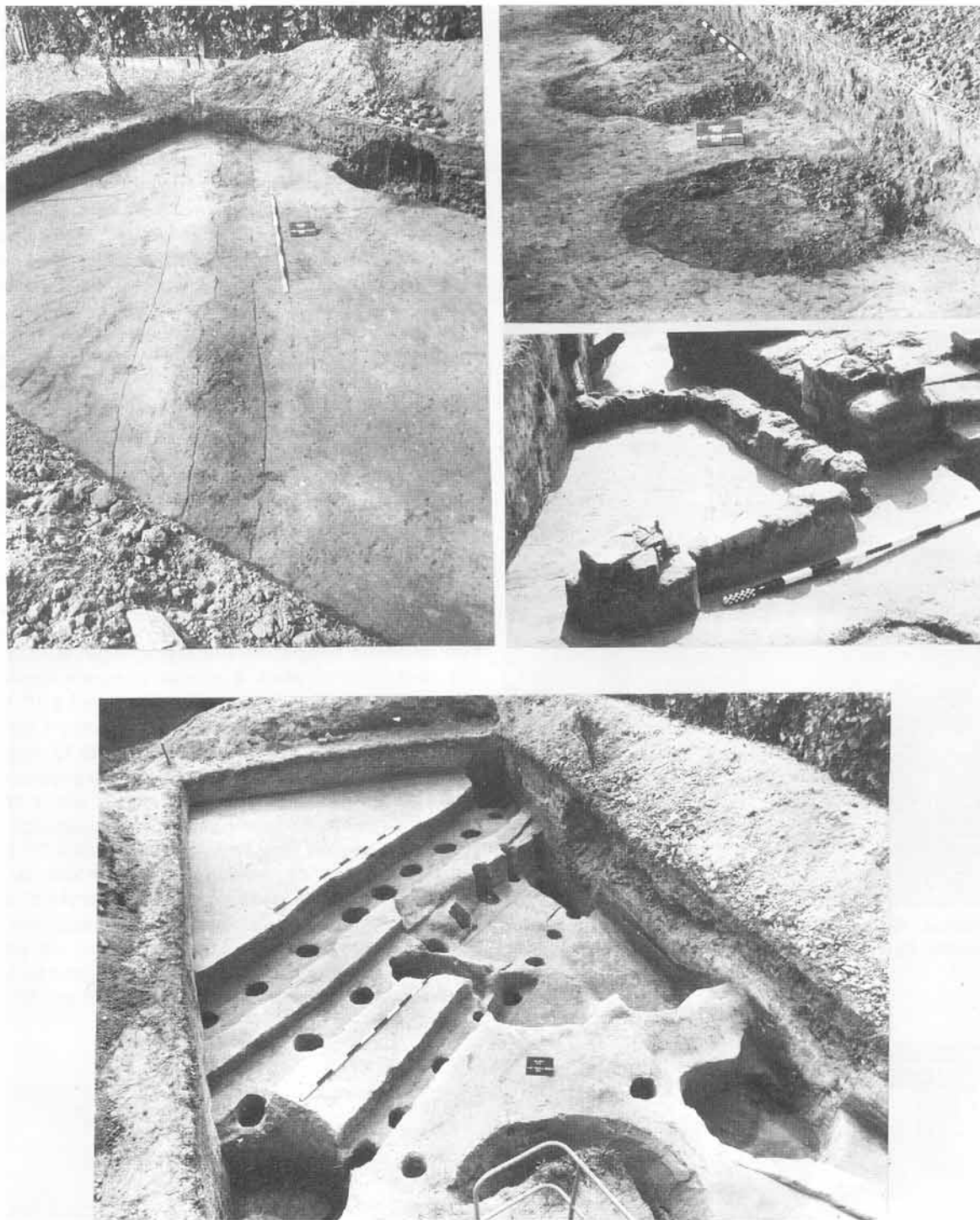


7. Ásatási fotók (KÜ/90. I.): a-b) Téglázott tűzhelyek a 17. század első feléből

kívül is betapasztották.³⁸ A palánkfal megújításokat legjobban az ÁI/94. I. szelvényben tudtuk nyomon követni. (9. kép a; 10. kép).

A *várárok* (9. kép b; 10. kép) 7,5 m széles, s az egykori felszíntől számítva közel 3 m mély volt (a jelenlegi felszíntől 3,5 m) és V alakban lefelé szűkült.³⁹ Alján víz állhatott, ahol sűrűn karók sorakoztak (a karó sor alja a jelenlegi felszíntől 4,8 m), míg külső lejtőjén egykor két sorban hegyes cölöpök meredeztek. A várárok külső szélén egy a török kori erődítési rendszerhez tartozónak tűnő kisebb árkot (m: –100/140 cm) – egykori külső palánkkerítés (latorkert) cölöpárka? – is megfigyeltünk.⁴⁰

A várban *szabad tüzek* maradványai kerültek elő, s kibontottunk több *téglázott tüzelő helyet*, ezek részben



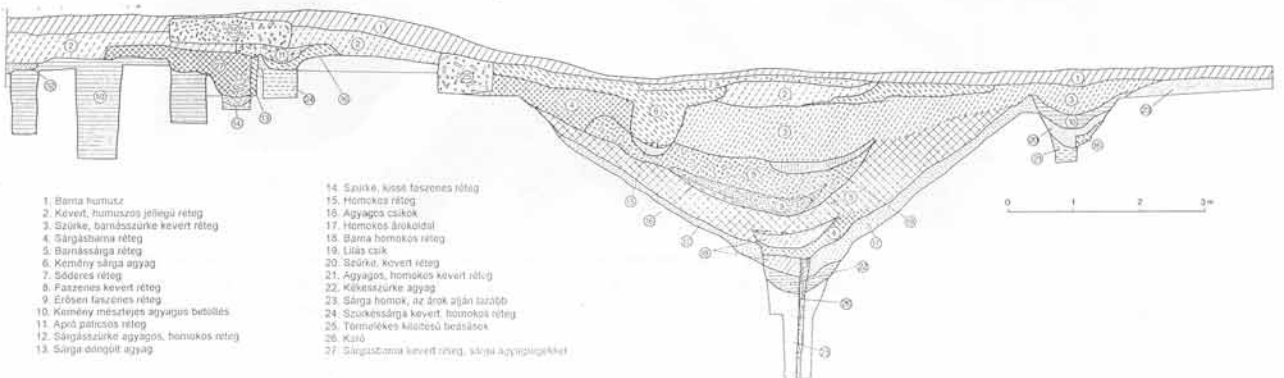
8. Ásatási fotók (ÁI/91): a) A 17. századi egy cölöpsoros palánkfal sávjának részlete. b) 17. századi gödrök foltjai. c) Körültéglázott sütőplatni (17. század eleje). d) A 16. és 17. századi palánk cölöpárkainak egy részlete a DK-i bástyánál a cölöpök helyével és a 16. századi cölöpárkokat metsző (déli) gödörkomplexum (17. század első évtizedei)



9. Ásatási fotók (ÁI/94): a) Palánkmegújítások a DK-i bástyánál. b) A vár vizesárka. c) Az egykori DK-i bástya helye ma

egyszerű téglával körülvett égett platnik (8. kép c), részben pedig téglából épített objektumok (7. kép a–b),⁴¹ ez utóbbiak a rétegvizonyok (KÜ/90. I) és a pénzek alapján (ÁI/91. és 94) a 17. század első feléből valók. Egy-két tűzhely mellett cölöplyukak jelentkeztek, melyek feltehetően a tűzhely körüli építmény cölöpeinek vagy egyszerűen ágasfák helyei. Egyik szelvényünkben (KÜ/90. I.), egykor a 17. századi lakószárnyhoz tartozó szemeskályhának omladékos maradványára bukkantunk, sok pohár alakú kályhaszemmel. A minden felé, olykor kisebb kupacokban heverő nagyszámú kályhaszem, ill. kályhaszemtöredék azonban feltétlenül több szemeskályhára utal a váron belül.

A vár területén számos különböző alakú, zömmel kerek gödröt (8. kép b, d), *vermet, gödörkomplexumot* (6. kép c; 8. kép d) bontottunk ki, ezek más-más időből származtak. Használatuk ideje átlag 20–30 év lehetett, betöltésünkben gyakori volt a homokos, agyagos zárórteg.⁴² A nagyjából kerek gödrök/vermek átmérője 90–180 cm, mélységük pedig átlagban 100 és 250 cm között változott. Szinte valamennyi gödör gazdag leletgyűttest tartalmazott, néhol a 16. század végi omladékréteg révén sikerült különválasztanunk a 16. és a 17. századi anyagot. A sajátos rétegvizonyok miatt két gödörkomplexumot külön is kiemelünk, az egyik (ÁI/91: 8. kép d) a déli, Dráva felőli oldalon a 16. századi palánkfal cölöpárkait metszette, tehát a 17. század elején létesülhetett, a század közepére azonban már betöltődött, leletanyaga így behatárolható a 17. század első évtizedeire. E gödörkomplexum egyik gödréből mindkét oldalán sgraffito díszes talpas tál töredéke került elő. Esetleg feltételezhető, hogy a gödörkomplexum eredetileg félig földbemélyített ház volt, s abból lett szemétgödör. Az objektum, melynek mélysége 60/70 cm (a török kori járószinttől), közvetlenül a 17. századi várfal mellett helyezkedik el, körülötte több verem, ill. kerek gödör, tőle kissé távolabb szabadtéri tűzhely található.⁴³ A másik, a vár északi oldalán kibontott gödörkomplexum (KÜ/90. I: 6. kép c) gödrei két periódusból valók, korai gödreit a 16. század második felében nyitották, melyek a század végére már betöltődtek



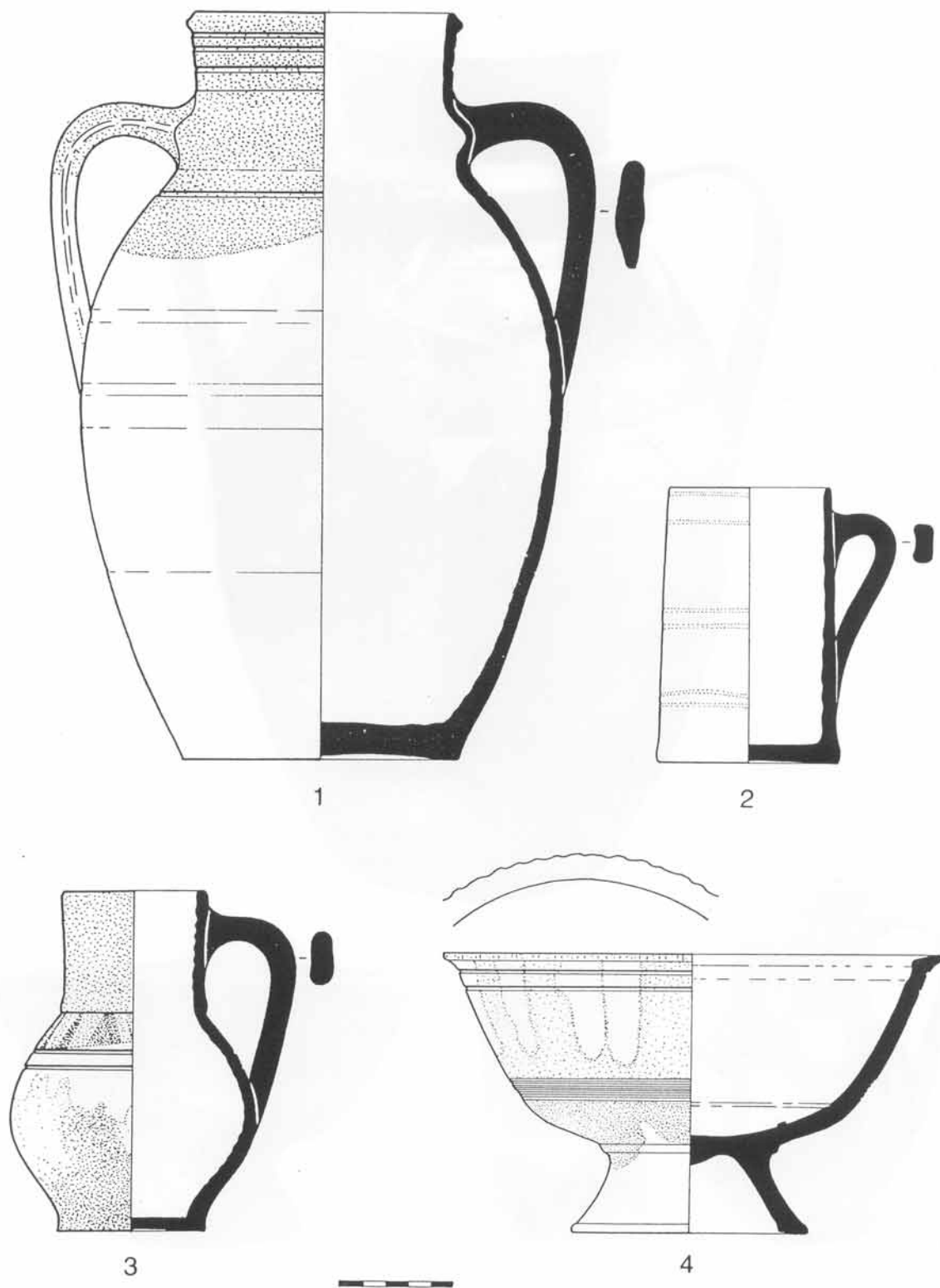
1. Barna humusz
2. Kévert, humuszos jellegű réteg
3. Szürke, barnásszürke kévert réteg
4. Sárgásbarna réteg
5. Barnássárga réteg
6. Kemény sárga agyag
7. Sódéres réteg
8. Faszemes kévert réteg
9. Érdesen faszemes réteg
10. Kemény mészfészes agyagos betöltés
11. Apát palcos réteg
12. Sárgásszürke agyagos, homokos réteg
13. Sárga omlótt agyag

14. Szürke, kissé faszemes réteg
15. Homokos réteg
16. Agyagos csúsk
17. Hermokos árokoldal
18. Barna homokos réteg
19. Lila csúsk
20. Beérkt. kévert réteg
21. Agyagos, homokos kévert réteg
22. Kékesszürke agyag
23. Sárga homok, az árok alján lerakód
24. Szürkésbarna kévert, barnokos réteg
25. Termélekes klotésú betöltés
26. Káró
27. Sárgásbarna kévert réteg, sárga agyagpörcökkel

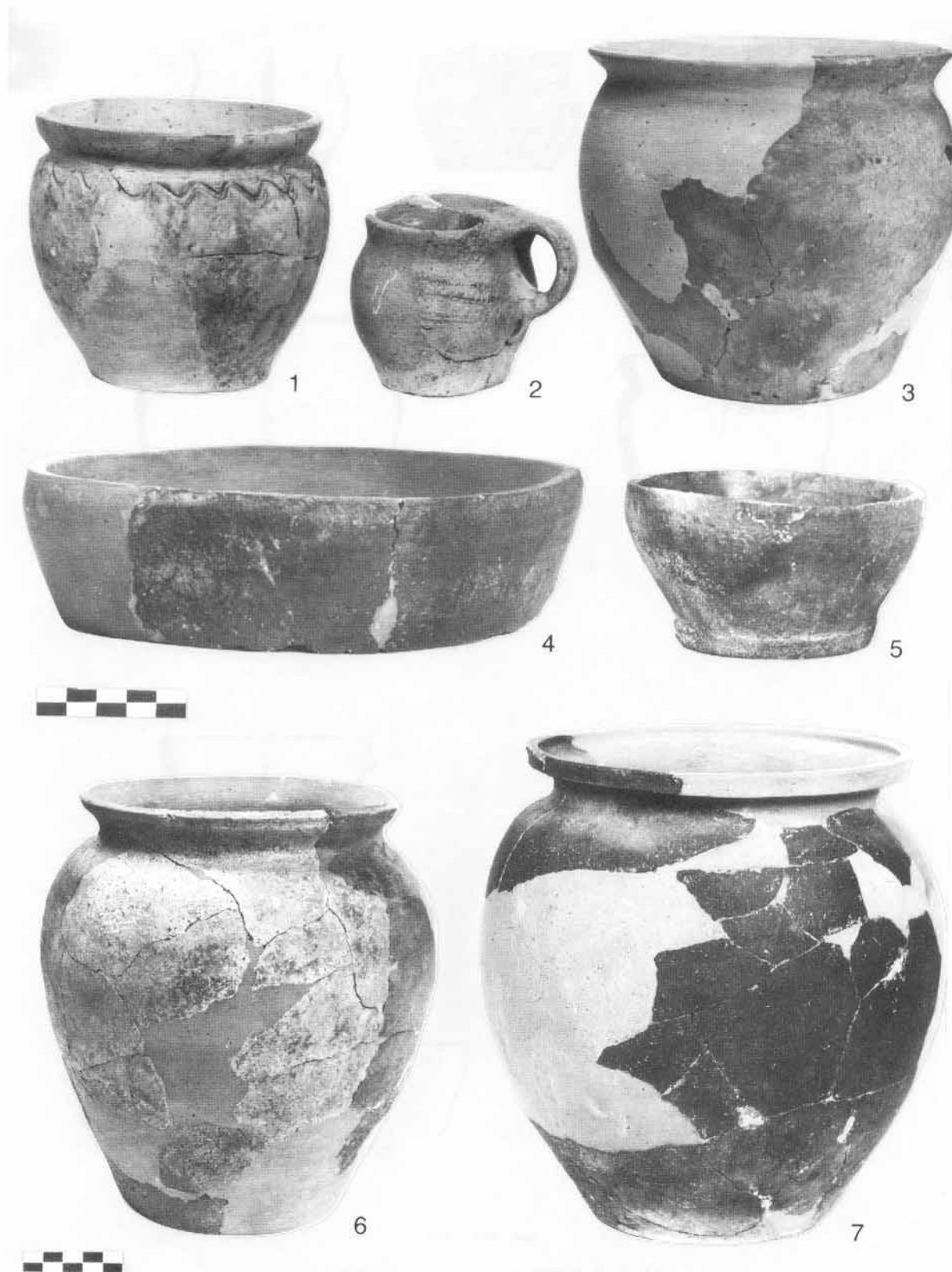
10. A vár erődítési rendszerének egy metszete a várárokkal és a palánkmegújításokkal (ÁI/94)



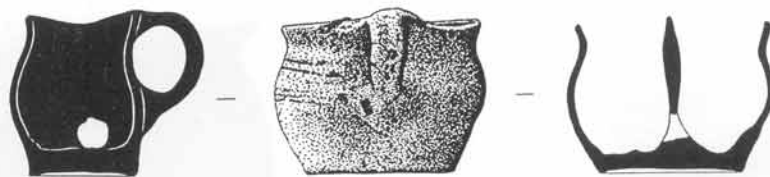
11. Mázas török kerámia (1–2: 17. sz. első évtizedei; 3: szórvány, 16–17. sz.; 4: 16.sz. vége)



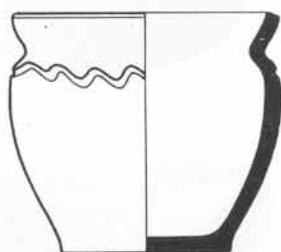
12. A 11. képen ábrázolt tárgyak profilrajzai



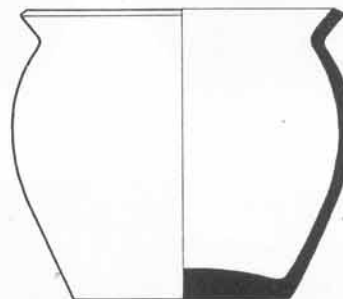
13. Kézi korongolású kerámia (1–2, 4, 6–7: 17. sz. első évtizedei ill. első fele; 3: szórvány, 16–17. sz., 5: 16. sz. vége)



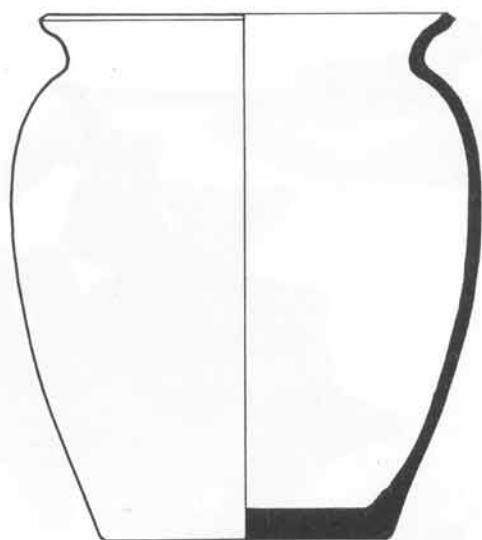
1



2



3



4



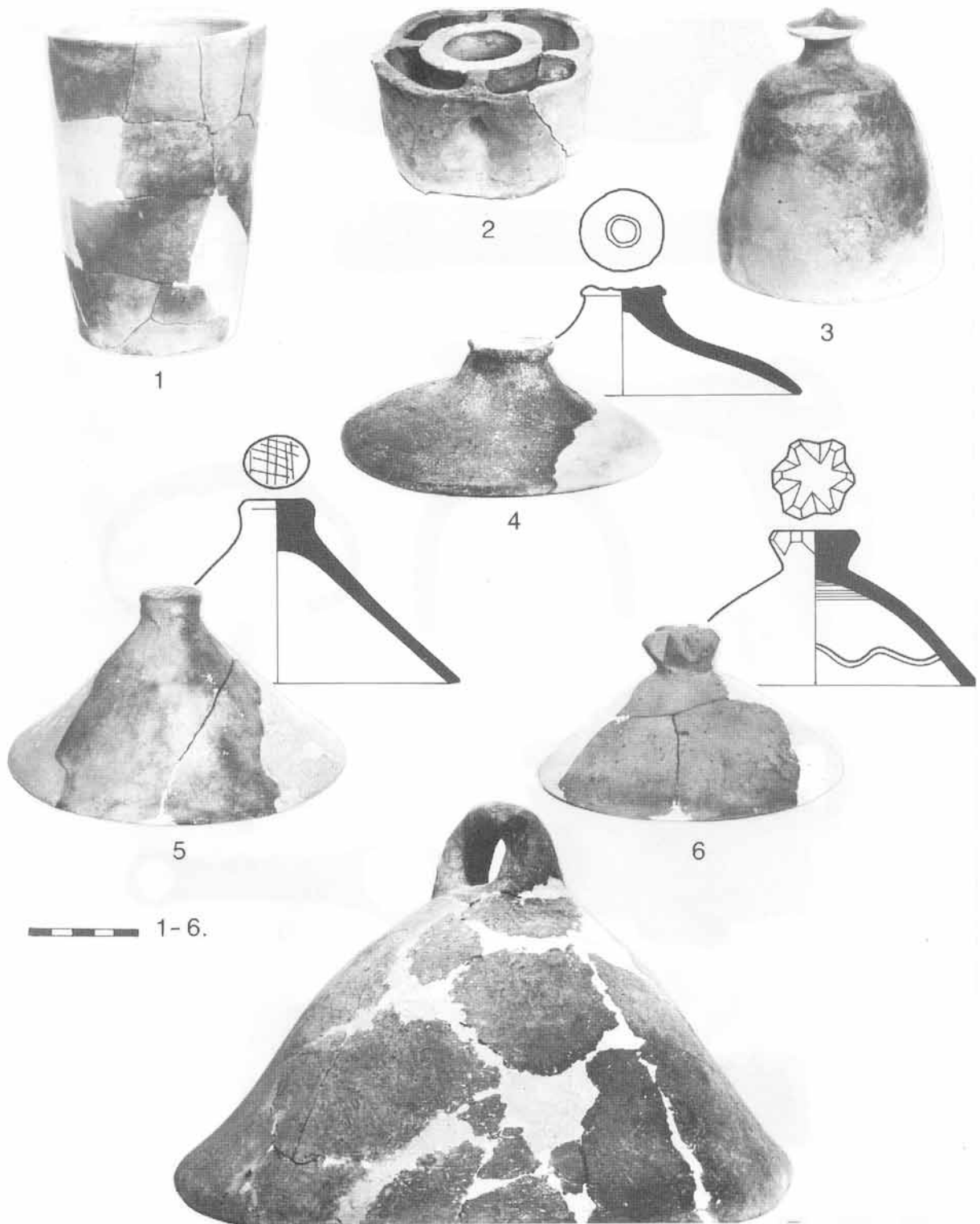
5



6



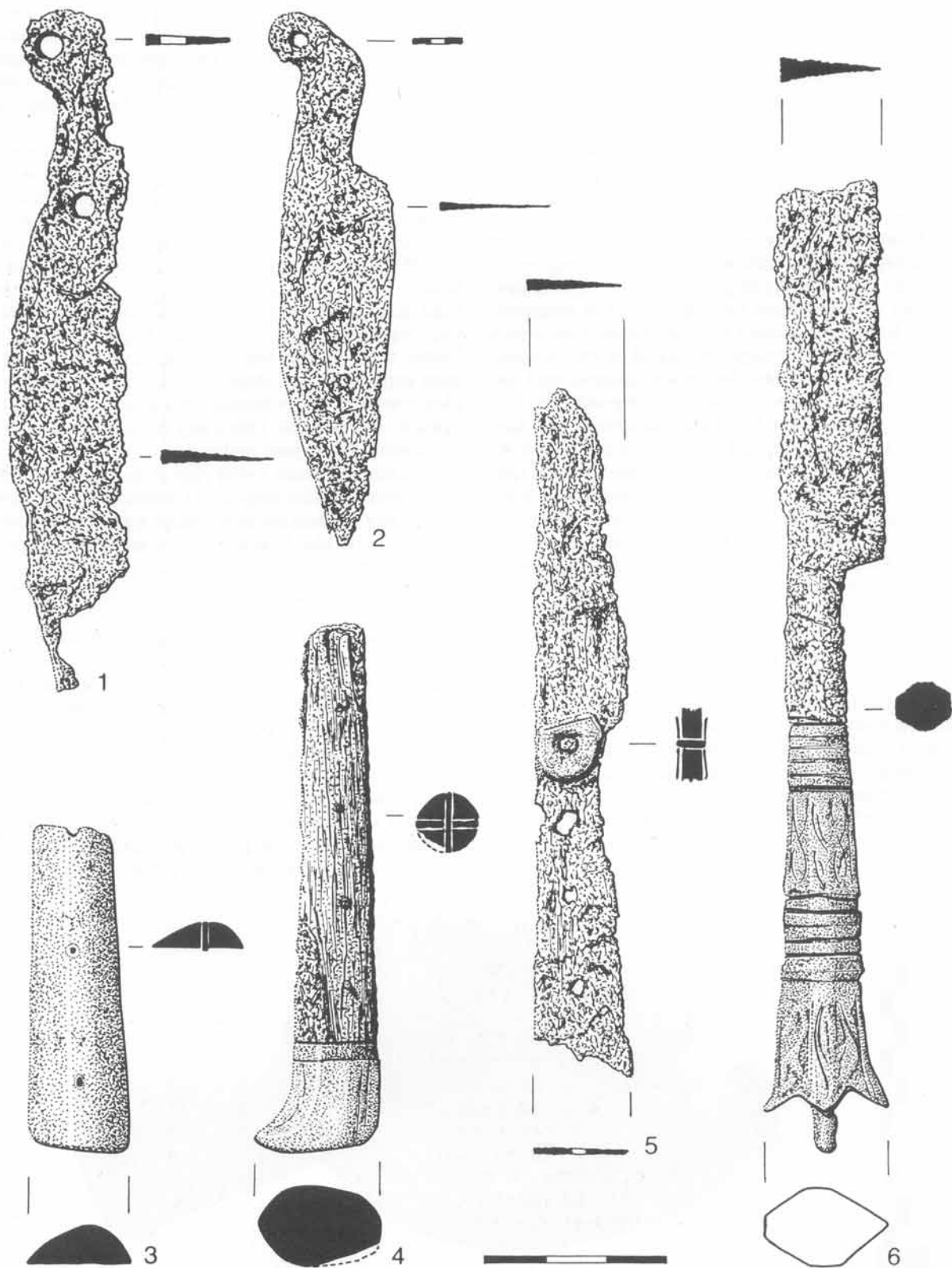
14. A 13. képen látható tárgyak profilrajzai



15. Kályhaszemek (17. sz. első fele), fedők (17. sz. első évtizedei ill. első fele), sütőharang (szórvány, 16–17. sz.)



16. Vastárgyak (1-4, 7: 17. sz. közepe; 5-6, 8-10: 17. sz. első évtizedei)



17. Vaskések (1-5: 17. sz. első évtizedei, ill. első fele; 6: 16. sz. vége)

– a gödröket a 16. század végi pusztulás omladéka zárta –, míg késői gödreik metszették a 16. századi palánkfal cölöpárkait, azaz a 17. század elején keletkeztek, de a 17. század közepére már ugyancsak betöltődtek.

Az elmondottak alapján leletanyagunk egyes együtteseit (a gödrök, a két pusztulási réteg, a planírozási rétegek, továbbá a pénzletek által pontosabban datált járósíntek együtteseit) szűk, olykor igen szűk időhatárok között tudjuk datálni, ugyanakkor meg kellett állapítani, hogy az összeletanyagban különbségek nem mutathatók ki. A századforduló ugyan változást hozott a várórség minőségi összetételében (l. 13. jegyzet), a korábban martalóc gyalogosok alkotta várórségben ekkortájt az értékesebb katonai elemek is megjelennek, a leletanyag alapján azonban ez nem járt együtt az etnikai összetétel megváltozásával, a vár népességében a kézi korongolású kerámiával jellemezhető délszláv (ill. balkáni) elem mindvégig meghatározó.⁴⁴

A tárgyi emlékeket egy külön tanulmányban szeretnénk közzéadni, így azt e helyütt csak röviden jellemeznénk. A feltárt terület nagyságához képest igen gazdagnak tekinthető leletegyüttes nagyrészt a kerámialeletek alkotják, melyek többsége a török kori „délszláv” jellegű fazekassághoz köthető, nagy számú kézi korongolású fazékkal, tálakkal, csészékkel, s egyéb edényekkel (13–14. képek). A gyakran kavicsos soványítású fazekaknál jellegzetes formai jegyek a rövid nyak, az erősen hangsúlyozott váll, melyen jellemző a bekarcolt egyenes- és hullámvonal-díszítés ill. ritkábban a pecsétlővel benyomott sorminta.⁴⁵ Az anyagban fenékbélyeges kerámia nincs. A fedők (15. kép 4–6) belső oldala sokszor bekarcolt hullámvonallal díszített. Szegényesnek mondható a redukált égetésű kerámia, melyet számos díszítetlen és több díszített korsótöredék képvisel. Igen sok a sütőharangtöredék (15. kép 7), ezek esetenként tűzhelymaradványok (égett platnik) közelében koncentráálódtak.⁴⁶

A kályhaszemek többsége kézi korongolású, mázatlan, rendkívül durva megmunkálású pohár alakú kályhaszem, ez a típus a két omladékos pusztulási rétegből különösen nagy számban bukkant elő. Mellettük más típusú kályhaszemek ritkábban fordulnak elő (15. kép 1–3).⁴⁷

A mázas török kerámia (11–12. képek) zömét a különféle, nagyrészt egyszínű és folytatott mázas talpas tálak, ill. azok töredékei jelentik, de mellettük nagyobb tároló edényt,⁴⁸ füles korsót és kupát is találunk. Kiöntőcsöves korsóknak csupán egy-két töredéke került elő.⁴⁹ A luxust egy-egy apró kisázsiai (izniki) török fajansz- és kínai porcelántöredék jelzi. Ritka leleteink közé tartoznak a pipák is, ami talán véletlen, de lehet, hogy összefüggésben van azzal, hogy a dohányzás főként a 17. század második felében terjedt el szélesebb körben a hódolt Magyarországon,⁵⁰ amikor Barcs vára már nem állt. A magyar fazekasáru aránya elenyésző, ami a török helyőrség és a helyi lakosság minimális érintkezését mutatja.

Az ásatások során kevés réz- ill. bronzleletet találtunk, néhány kisebb tárgyon, ill. töredéken kívül érdekesebb egy, a hazai emléktárolóban egyedinek számító réz kulacs (18. kép),⁵¹ ami a 17. századi omladék között feküdt, s egy-két jellegzetes bronz gyertyatartó.

A vastárgyak (16–17. kép) mennyisége a kerámiához viszonyítva csekély, de nagy változatosságot mutatnak, a tárgytípusok jól ismertek a korabeli várak ásatásaiból. Nagy mennyiségben s a legkülönbélebb méretben és változatban találtunk vasszögeket, nem véletlenül, hiszen a palánkhöz és a faépületekhez igencsak kellett a szög. Több lelet a vár belső épületéhez tartozó ajtóknak, kapuknak az alkatrésze, több tárgy pedig mezőgazdasági eszköz, ill. a mindennapi élethez szükséges szerszám. Gyakoriak a különféle patkók és a lábbeli sarokvasak, s szép számban kerültek napvilágra különféle kések és biccskák. Kifejezetten a katonai élethez csupán néhány tárgy kapcsolódik. A



18. Réz kulacs (17. század közepe) (Restaurálás előtti felvétel)

vastárgyak egy része helyben előállított termék (l. félkész patkók), másrésze talán balkáni áru,⁵² ugyanakkor a közeli Stájerország vasiparának termékei is megtalálhatók közöttük,⁵³ ez utóbbiak egyik szép példája egy díszes nyelű vaskés (17. kép 6).⁵⁴

A kerámia és fémleletek fontos kiegészítői a különféle fenőkövek, megmunkált csonttárgyak, üveg-töredékek, a pénzek,⁵⁵ s nem utolsósorban a gazdag állatcsontanyag. Megemlítendő a várakból származó zárt együttes, mely többek között változatos 18. századi fazekasárut tartalmaz, sok kiegészíthető edény-töredékkel.

Az ásátások nyomán csekély mértékben megismerhettük egy 16–17. századi palánkvár erődítési rendszerét, néhány építészeti részletét. Az emlékanyagból egy erősen balkáni színezetű török kultúra képe bontako-

zik ki. A tárgyak a vár lakóinak különféle gazdasági, ipari tevékenységére, a kézművesség színvonalára, etnikai sajátosságokra világítanak rá, rajtuk keresztül a Balkánhoz kötődő délvidéki török végvári élet egy szűk metszete, a megszálló népesség alapvetően mindenféle luxus nélküli élete tárul fel. Mindez kiinduló pont lehet a várórség etnikai összetételének, vallásának, a helyi lakossághoz fűződő viszonyának, valamint a birodalom belső, ill. balkáni tartományaival és a Nyugattal (Stájerországgal) való kereskedelmi kapcsolatok vizsgálatához. Az emlékanyag összességében a dél-dunántúli kisebb-nagyobb török várak (Pécs, Siklós, Szigetvár, Kanizsa, Babócsa, Segesd, Szekszárd-újpalánk, Ozora stb.) ásátásaiból megismert leletegyüttesek sorába illeszkedik, részben azokkal rokonítható.⁵⁶

JEGYZETEK

- 1 *Hegyi K.*: A várak és katonaságuk szerepe a törökök magyarországi berendezkedésében. In: Magyarországi végvárak a XVI–XVII. században. *Studia Agriensia* 3 (Eger 1983) 75–84.
- 2 *Hegyi* 1995. 82–83, 114, 117.
- 3 Ls. pl. Ozora, ahol a középkori várkastély kutatásával járt együtt a török kori maradványok feltárása. (*Feld et al.* 1988).
- 4 *Gaal* 1985.
- 5 *Roth* 1970. 158; *Szakály* 1971. 52.
- 6 *Németh B.*: Szigetvár története (Pécs 1903) 297–298; *Csánki D.*: (szerk.) Magyarország vármegyéi és városai. Somogy vármegye (Bp. 1909) 463–464; *Veress* 1992. 82, 106, 115; *Vass* 1993. 193–195, 208.
- 7 *Roth* 1970. 158; *Szakály* 1971. 52.
- 8 *Roth* 1970. 158; *Vándor* 1994. 320.
- 9 *Verancsics A.* összes munkái. V. Második portai követség, 1567–1568. Közl.: Szalai L. *Mon. Hung. Hist. Scrip.* VI. Pest 1860. 152–153, 155. Id.: *Erdélyi Gy.*: Veszprém város története a török idők alatt (Veszprém 1913) 74.
- 10 Ezek között néhány ismertebb (Barcs mellett): (Dráva) Szentmárton, Babócsa, Vízvár, Berzence, Csurgó, Zákány, a Drávától kissé északabbra Baranyavár, Siklós, Szigetvár, Segesd, Kanizsa ill. a Drávától délre Eszék, Valpó, Monoszló, Verőce és Kapronca vára.
- 11 Szigetvár stratégiai szerepe igen jelentős volt a Dél-Dunántúlnál, de különösen a Dráva-vidék és Somogy védelme szempontjából. Meghódításával török uralom alá került az egész mögöttes terület Kanizsáig, északon a Balatonig. Szigetvár stratégiai jelentőségéről és biztosításáról: *Szegő* 1911. 57; *Szakály* 1971. 52; *Bende* 1971. 526–527; *Sugár I.*: Szigetvár viadala (Bp. 1976) 15, 18, 45.
- 12 *Hegyi* 1995. 114.
- 13 1568-ban 193 fő: 104 azab, 89 martalóc (*Velics–Kammerer* 1890. 388); 1577-ben a bécsi Haditanács értesülése szerint 160 fő: mind gyalogos (*Merényi L.*: A török végek őrhada 1577-ben. *Hadtört. Közl.* 7 (1894) 259); a Kanizsa mellett 1578-ban épülő bajcsai vár építésének hatására a török megerősítette Berzence, Babócsa és Barcs helyőrségét 600 fővel (*Roth* 1970. 184; *Vándor* 1994. 321), de hogy ez mit jelentett pontosan Barcs vonatkozásában, arról nincs adatunk; 1618-ban a vár őrsége 178 fő: 34 műsztafhiz, 5 topcsi, 28 ulufedzsi, 80 azáb, 31 martalóc (*Velics–Kammerer* 1886. 409).
- 14 A 15 éves háborút megelőzően a Dél-Dunántúlon különösen a szigetvári törökök és a kanizsai magyar várakatonák nyugtalanították egymást portyázásaikkal. A harcokban kitűnt török katonák tímárbirtokokat kaptak jutalmul, Barcs polgári települését, mint szigetvári katonák tímárbirtokát is ez időtájt (1581-ből) említik (*Velics–Kammerer* 1886. 337.)
- 15 Részletek Pethő Gergely Rövid magyar krónikájából. In: *Kanyar J.*: Harminc nemzedék vallomása Somogyról (Kaposvár, 1989) 91; *Kerecsényi E.*: Kanizsa és környéke helyzete 1594–97 között Haym Kristóf várkapitány és a bécsi udvar levelezése tükrében. In: *Tanulmányok a török hódoltság és a felszabadító háborúk történetéből.* Szerk.: Szita L. (Pécs, 1993) 258.
- 16 Az 1600. évi hadjárat fethnáméja szerint „...Dervis boszniai bejlerbej és a Pápáról kikerült francia katonák ... Mehmed vezír-pasa, rumíliai bejlerbejjel ... Lak és Bolondvár várát foglalták el, majd a Kanizsához tartozó Komárt és 24 ahhoz hasonló erős várat hajtottak mohamedán uralom alá; ezek közül egyeseket megtartottak, egyeseket leromboltak.” (*Fekete I.*: A Velencei Állami Levéltár magyar vonatkozású fethnáméi. *Levéltári Közl.* 4 (1926) 156.
- 17 *Veress* 1992. 113.
- 18 *Perjés G.*: Zrínyi Miklós és kora (Bp. 1965) 101.
- 19 *Berkeszi I.*: Gróf Zrínyi Miklós horvát bán téli hadjárata 1663–4-ben. *Száz 20* (1886) 255; – *Fabó A.*: Vitnyédy István levelei 1652–1664. II. Magyar Tört. Tár (16)/2 (1871/4) 360. levél, 154; – *ys-*: Gr. Zrínyi Miklós 1664-iki téli hadjáratáról. *Hadtört. Közl.* 5 (1892) 693; – *Esterházy* 1989. 139–140.
- 20 *Klaniczay T.*: Zrínyi Miklós (Bp. 1964) 757; vö. *Zrínyi Miklós* összes művei II. Kiad.: *Klaniczay T.–Csapodi Cs.* (Bp. 1958) 343–344.

- 21 *Bubics Zs.*: Eszterházy Pál Mars Hungaricus (Bp. 1895) 17; *Esterházy* 1989. 140: OL. T. 2. XXXII. téka, 1046.
- 22 *Evlia Boszniaiból Kanizsára menet Valpót, Siklóst, Szigetvárt, Babócsát, Berzencét és Kanizsát írta le (Evlia Cselebi török világutazó magyarországi utazásai 1660–1664. Ford.: Karácson I. (Bp. 1985) 531–571).*
- 23 *Rúzsás* 1979. 11; *Sugár I.*: Lehanyatlak a török félhold (Bp. 1983) 164–165, 167, 171, 192; *Vass* 1993. 212–213; Ennek a sáncnak az emléket őrzi talán a Barcs határában lévő „Sánc-pusztá” elnevezés (3. kép). Az az állítás, mely szerint a plébániakertben csak egy 1686 körül emelt hevenyészett sánc állott volna (*Rúzsás* 1979. 11, 21. j.), nem tartható.
- 24 Az ásatásokat legnagyobb részt a barcsi Polgármesteri Hivatal, ill. részben a kaposvári Rippl-Rónai Múzeum és az MTA Régészeti Intézete támogatásával végeztük.
- 25 A barcsi középkori erősségről a 15. században írnak először a források: 1460-ban a Bakonyai-család kastélyát említik, mint „castellum Barcz”, 1472-ben a „castrum Barch” Gáji Horváth Gergely kezén van, 1480-ban és 1498-ban ismét „castellum Barcz”-ként szerepel (*Csánki D.*: Magyarország történelmi földrajza a Hunyadiak korában II (Bp. 1894) 572). A vár 1561-ben más kisebb kastélyokkal (Vízvár, Berzence, Babócsa, Csurgó) együtt a szigeti kapitány alá tartozott, együttesen mintegy 800 főnyi katonával (*Bucholtz, T. B.*: Geschichte der Regierung Ferdinand des Ersten. VII. (Wien 1836). Idézi: *Benda K.*: Zrínyi Miklós, a szigetvári hős. In: Szigetvári Emlékönyv (Bp. 1966) 46). Az 1561. évi adat alapján Barcs középkori vára 1566 körül pusztulhatott el végleg, róla közelebbit nem tudunk, helyét a mai napig nem ismerjük.
- 26 *Erdős A.*: Barcs község földrajza (Szeged 1944); *Vámos R.*: A somogyi Dráva völgy (Kézirat, Barcs 1949. Dráva Múzeum Adattára, ltsz. BA–342–87); *Keszthelyi J.*: Barcs története (Kézirat, Barcs 1964, Dráva Múzeum Adattára, ltsz. BA–337–87); *Jankovich* 1976. 7, 28; *Rúzsás* 1979. 7; *Magyar* 1990. 103, 53: 14. ábra.
- 27 *Mógáné Aradi Cs.–Rózsás M.*: A középkori Valkó templomának régészeti feltárása. SMMK 10 (1994) 95–104.
- 28 Az 1799. évi térkép (2. kép b), mely a Barcson létesítendő Sóház dokumentációjához készült, a török vár helyét („Régi Török Sánc”) a plébániakert területén jelöli (Ol. Széchenyi lt. P.: 623. IV. 30.B. Hiv. rá: *Jankovich* 1976. 29).
- 29 Az 1812-ből való, Széchenyi Ferenc által Somogy megyéről készítettett „statisztikai és földrajzi leírás”-ban arról írnak, hogy a barcsi deszkából épült kis templom mellett „valamely erődítménynek a helye is látható itt, melyet jelenleg is Várhelynek szoktak nevezni” (*Tóth P.*: Somogy vármegye leírása 1812-ből. Somogy megye múltjából. Levéltári Évk. 19 (Kaposvár, 1988) 86); – A Pesty Frigyes-féle helynévtárban külön címszó alatt szerepel a Vukovári mező („Wukovári mező: ...a templom maradványaitól még ma is lehet találni téglákat” és a vár („Grádis: török épület, amely még ma is el van sáncolva. Vízfolyások és mocsarak közt fekszik.” (*Pesty F.*: 1864. évi helynévtár. Somogy vármegye I. A–K. 56. Kézirat, OSZK. Fol. Lat. 1114); *Farkas József* már 1934-ben – helyesen (!) – két várat feltételez, s ezek közül az egyiknek a helyét a plébániakertbe teszi: „A tágas kerti rész a régi vár (ez a földvár nem azonos az Árpádok alatt épült erősséggel) földsáncain ér véget.” (*Farkas J.*: Barcs község múltjának rövid áttekintése. A Barcsi M. Kir. Állami Polgári Fiú- és Leányiskola XI. Értesítője az 1933–34. iskolai évről (Kaposvár, 1934) 4).
- 30 Egy helyi adatközlő visszaemlékezésében az 1900-as évek elején a szóbanforgó területen még itt-ott kiálló falcsonkok voltak, s az akkori öregek szerint egykor itt állt a „Festung” (Rózsás M. gyűjtése).
- 31 Dráva Múzeum Régészeti Gyűjteménye, BR–90. 2. 1–208.
- 32 *Rózsás M.*: Régészeti adatok Barcs és környéke történetéhez. Dráva Múzeum Adattára: BA–328–87; *Uő.*: Barcs régészeti adattára 1974–1976; *Uő.*: Az idő sodrában. Barcs története dióhéjban diákoknak (Barcs 1989) 7–8.
- 33 A Dráva főága feltehetően a 18. században távolodott el végleg ettől a parttól (vö. 1799. évi térkép), az elhagyott egyre inkább elmoszáródó, kiszáradó holtág felszámolására azonban csak a 20. században került sor.
- 34 Feltételezhetően ennek török kori emléket őrzi a „Tarcsa” elnevezésű pusztá, mely Pusztabarcsról mintegy 1,5 km-re É felé található (3. kép). „Barcs” a török forrásokban többször is így, „Tarcsa” néven, elferdítve fordul elő (*Velics–Kammerer* 1886. 337, 409).
- 35 Összehasonlításképpen: a Szekszárd-újpalánki török vár alapterülete 50x60 m (*Gaál* 1985. 187).
- 36 Hevenyészett török kori nád-, fa-, ill. paticsepületeket tártak fel Orozán, Újpalánkon, Babócsán (*Gerelyes* 1988. 278–279; *Gaál* 1985. 188; *Magyar* 1990. 118), Újpalánkon a legtöbb feltárt lakóépület azonban félig földbeágyazott; egyhelyiséges sátorotetős földkunyhó volt, melyekhez külső tüzelőhelyek és több – időben talán nem egykorú – félkaréjban elhelyezett verem tartozott.
- 37 1600 után, kikerülve a vár a végvári rendszer külső vonalából, csökkent a veszélyeztetettség, nem volt szükség vastag falakra, de talán a palánkhöz szükséges nagy mennyiségű faanyag s a pénz is hiányzott ahhoz, hogy újból eredeti állapotában építsék fel a várat.
- 38 A földből és fából való palánképítkezésről, a palánk különböző változatairól, jellemzőiről: *Szegő* 1911. 147–148; *Takáts S.*: A magyar vár. Századok 41 (1907) 728–729, 732–734; *Uő.*: A magyar erősségek. In: *Rajzok a török világból II.* (Bp. 1915) 9–32, 43–44, 46, 75–76; *Pataki V.*: A XVI. századi várépítés Magyarországon. A Bécsi Magyar Tört. Int. Évk. 1 (1931) 112–113; *Bende* 1971. 511–516; *Szántó I.*: A végvári rendszer kiépítése és fénykora Magyarországon 1541–1593 (Bp. 1980) 28–32.
- 39 Összehasonlításképpen az újpalánki vár vizesárka 4 m széles, 2–2,5 m mély volt (*Gaál* 1985. 187), a békési palánk vizesárkának szélessége 4 m, mélysége a mai felszíntől 2,80 m (*Gerelyes I.*: Előzetes jelentés a Békés-kastélyügyi törökkori palánkvár ásatásáról, 1975–1978. Arch. Ért 107 (1980) 110).
- 40 *Takáts* 1915. 31–32; Várakhoz nyárs céljára szolgáló karók beszerzését írja elő egy 1665. évi szultáni rendelet, melyből arra is adatokat kaphattunk, hogy mekkora famennyiség szükségeltett egy palánk felépítéséhez: „...a felgyűjtött Szécsény várát újból fel kellene építeni; ...a vár belső és külső tornyához (...) 10000 palánkaró (...), négy oldalához 5000 sorompókaró (...), alapzatához belülről 4000 órálló-deszka (...), a vár belsejében elégett hid (...) újjáépítéséhez 1000 bálványfa (...) és 4000 híd-deszka (...), a négy oldalon kiásandó várakba (...) – minthogy ennek nyársul (...) szolgáló karói (...) nincsenek – nyárs céljára elegendő karó, továbbá a tornyokban levő ágyuk alá 500 balvan-fa és ezer deszka (...) ... volna szükséges ...” (*Fekete L.*: A berlini és drezdai gyűjtemények török levéltári anyaga I. Levéltári Közl. 7 (1929) 90, 252. sz.).

- 41 Hasonlók maradványait találták Ozorán és Újpalánkon is (Gerelyes 1988. 279. 40. kép; Gaál 1985. 188–189).
- 42 Az egykori török erődítésekben igen nagy számban tartak fel vermeket, hulladékgödöröket. Az ozorai szemétdörök kapcsán több hasonló példát (Újpalánk, Visegrád-alsóvár, budavári palota északi külső udvara, belgrádi vár) említ Gerelyes I. (1988. 280).
- 43 Vö. jenipalánki vár leírásával (ls. 36. jegyzetben: Gaál 1985. 188); török kori gödörházat közölnek Ozoráról is (Gerelyes 1988. 278, 38. kép).
- 44 A 16–17. század fordulójára a török hadvezetés a legfontosabb várakban túlsúlyra juttatta az értékeesebb alakulatokat, s ezzel egyidőben „ráctalanította” őket (Hegyi K.: Délszlávok és magyarok. A hódoltság török várőrségei. *História* 1995/3. 12; *Uő.*: 1995. 102–103). A kisebb várakban, ha éppen tetten érhető a török hadvezetésnek ezen törekvése, az utóbbi nem feltétlenül történt meg.
- 45 Ez a típusú kerámia Magyarországon elsősorban a déldunántúli várakból ismert, egyértelműen a délszláv (tagabban balkáni) származású katonasághoz ill. lakosságához kötődik. A Balkánon, különösen Boszniában, a kézi korongolású edények előállítására és használatára napjainkig fennmaradt, ez a fazekasság a magyarországi hódoltsági leletekhez számos közeli párhuzamot szolgáltat.
- 46 A vastag falú, pelyvával soványított anyagú sütőharangok a balkáni népesség körében máig kedvelt sütési mód jellegzetes eszközei.
- 47 Nagyon hasonló kályhaszemek kerültek elő a közeli Babócsán (Magyar 1990. 32–42. t, 19. kép 3, 20. kép, 21. kép 3), a szerző ezt részben a középkorra keltezi.
- 48 A két fülű tároló edény II. Oszmán (1618–1622) pénze által keltezett rétegből származik. Közeli párhuzamai ismertek Válról (Gy. Kovács–G. Hatházi: A Postmedieval Find-complex from vál. AAH (megjelenés alatt), ill. a budavári palotából (Gerelyes I.: Török leletegyüttesek a budavári palotából (1972–1981) *TanBpM* 23 (1991) 30, 10. kép 1, de ennek oldalát benyomkodott bordák díszítik).
- 49 Ozorán szintén igen csekély a kiöntőcsöves korsók mennyisége (Gerelyes 1988. 280).
- 50 Takáts S.: A dohány elterjedése hazánkban. In: Művelődéstörténeti tanulmányok a XVI–XVII. századból (Bp. 1961) 256–267.
- 51 Formai párhuzamát (füllel) kerámiából ismerjük: Fehér G.: A pécsi Janus Pannonius Múzeum hódoltságkori török emlékei. *JPMÉ* 1959. 5. kép 6.
- 52 Az elvámolt vastárgyak között több lehet balkáni: Fekete L.–Káldy Nagy Gy.: Budai török számadáskönyvek 1550–1580. (Bp. 1962) 581–586).
- 53 Magyarországra már a 16. század második felében, majd később is több tízezer számra, nagy mennyiségben hoztak be Stájerországból különféle fémesszközöket (Zimányi V.: Magyarország az európai gazdaságban 1600–1650. (Bp. 1976) 150; Gecsényi L.: Bécs és Magyarország kereskedelmi kapcsolatainak történetéhez a 16–17. század fordulóján. *Száz 127* (1993) passim; Ls. még köv. jegyzet).
- 54 A kés a KÜ/90. I. szelvény 2. gödrének alsó, 1595. évi pusztuláshoz köthető omladékrétegéből került elő (a stájer késekről: *Holl. I.–Parádi N.*: Das Mittelalterliche dorf Sarvaly. *Fontes ArchHung* (Bp. 1982) 75–77).
- 55 Több érem az ÁI/94. szelvényünkben megfigyelt, paticszemcsés, szemetes réteggel borított járószintről került elő, közülük II. Oszmán (1618–1622) aleppói veretű „onluk”-ja értékeesebb a keltezés szempontjából. (1618-ból a várőrségről zsoldjegyzéket ismerünk!) Az érem meghatározását Szilágyi Mihálynak köszönjük.
- 56 Tárgyfotók: Kádas Tibor (MTA Régészeti Intézete). Tárgyrajzok, térképek: Ősi Sándor (MTA Régészeti Intézete). Helyszíni felmérési rajz: Egyed Endre (MTA Régészeti Intézete). Várarók metszetrajza: a helyszíni felvétel Tálos János készítette (kaposvári múzeum?), az áthúrást Merényi Armandné (MTA Régészeti Intézete).

IRODALOM

- Bende 1971. = Bende L.: A törökkori magyar végvárakról. *Hadtört. Közl.* 18 (1971/3) 501–527.
- Esterházy 1989. = Esterházy Pál: *Mars Hungaricus*. In: Esterházy Pál *Mars Hungaricus*. S. a. r.: Iványi E., szerk.: Hausner G. (Bp. 1989) 102–202. 465–505.
- Feld et al. 1988. = Feld I.–Kisfaludi J.–Vörös I.–Koppány T.–Gerelyes I.–Miklós Zs.: Jelentés az ozorai várkastélyban és környékén 1981–85-ben végzett régészeti kutatásokról. *BBÁMÉ* 14 (1988) 261–337.
- Gaál 1985. = Gaál A.: Török palánkvárak a Buda–eszéki út Tolna megyei szakaszán. In: *Magyar és török végvárak, 1663–1684*. *Studia Agriensia* 5 (Eger 1985) 185–197.
- Gerelyes 1988. = In: *Feld et al.* 277–280.
- Hegyi 1995. = Hegyi K.: Török berendezkedés Magyarországon (Bp. 1995).
- Jankovich 1976. = Jankovich–B. D.: Adatok a Rinya-völgy középkori településtörténetéhez. *Somogy megye múltjából. Levéltári Évk.* 7 (Kaposvár 1976) 3–37.
- Magyar 1990. = Magyar K.: Babócsa története a honfoglalástól a mohácsi vészig. In: *Babócsa története (Babócsa 1990) 15–219*.
- Roth 1970. = Roth, F. O.: *Wihtsch und Weitschawar*. *Zeitschrift des Historischen Vereins für Steiermark* 61 (1970)
- Rúzsás 1979. = Rúzsás L.: Barcs a feudalizmus korában. In: *Barcs múltja és jelene*. Szerk.: Bihari O. (Barcs 1979) 3–37.
- Szakály 1971. = Szakály F.: A babócsai váruradalom 1561-es urbáriuma és a babócsai vár 1563-as leltára. *Somogy megye múltjából. Levéltári Évk.* 2 (1971) 51–84.
- Szegő 1911. = Szegő P.: *Végváraink szervezete a török betelepedéstől a tizenötéves háború kezdetéig 1541–1593*. (Bp. 1911)
- Vass 1993. = Vass E.: Szigetvár város és a szigetvári szandzsák jelentősége az Oszmán–Török Birodalomban 1565–1689. In: *Tanulmányok a török hódoltság és a felszabadító háborúk történetéből*. Szerk.: Szita L. (Pécs 1993) 193–217.
- Vándor 1994. = Vándor L.: *Kanizsa története a honfoglalástól a város török alóli felszabadulásáig*. In: *Nagykanizsa. Városi monográfia*. Szerk.: Béli J.–Rózsá M.–Rózsáné Lendvai A. (Nagykanizsa 1994) 217–424.
- Velics–Kammerer 1886. = Velics A.–Kammerer E.: *Magyarországi török kincstári defterek I.* (Bp. 1886). II. (Bp. 1890)
- Veress 1992. = Veress D. Cs.: *Várak Baranyában* (Bp. 1992)

GYÖNGYI KOVÁCS–MÁRTON RÓZSÁS: THE TURKISH HOARDING CASTLE OF BARCS

Resume

The bey of Szigetvár had a palisade castle built in 1567 to approximately 30 kilometers to the Southwest of Szigetvár beside Barcs, along the Drava, which protected the hinterland and Dravian reserves of Szigetvár at first, then also that of Kanizsa after 1600. The number of the staff of its garrison was between 150–200. The castle had burnt down once in 1595, then it was destroyed for good in 1664, during the winter military expedition of Miklós Zrínyi. We can owe the unique, though very schematic groundplan of the castle of Barcs to Pál Eszterházy who participated in the military expedition.

The former territory of the castle is mostly urban or privately owned. As a result of our rescuing and certificating excavations we succeeded in having done with the long lasting uncertainty in connection with the place of the Turkish castle. It seems obvious relying upon the recent excavations that the Turkish hoarding castle have not had medieval antecedents. It was proved archeologically that the castle had burnt down twice, the excavated parts can be associated to the eastern part of the "castle flank" of the ground plan of 1664.

The building must have been made of wood with ascending walls or wattle-and-daub according to the remains, while some of the objects might have been houses recessed half way down to the ground.

On the observed sections the wall of the castle of the 16th century was a palisade wall filled with three bails, while at the southeastern bastion the 17th century version is a board-fence with one bail and outside built abode wall. The moat of the castle was 7,5 meters wide and about 3 meters deep – reckoning from the former surface – and stakes rose at the bottom of it. Numerous remains of free fires and many bricked fire places turned up in the castle, moreover several holes, pits were opened up.

We can date some parts of our available finds within a restricted terminus, however differences cannot be shown in the collection of all the finds. An image of a strongly Balcanian Turkish culture blossoms out from the relics, a narrow segment of a southern border fortressian life – bantering to the Balcan – a life (lacking any luxury) of the occupying population is described.

GYÖNGYI KOVÁCS–MÁRTON RÓZSÁS: TÜRKISCHE PLANKENFESTUNG IN BARCS

Zusammenfassung

Südwestlich von Szigetvár, etwa 30 km von der Stadt entfernt, in Barcs an der Drau ließ der Szigetvárer Bei im Jahre 1567 eine Plankenfestung bauen. Diese Festung sicherte am Anfang das Hinterland, den Nachschub an der Drau von Szigetvár, dann nach 1600 auch von Kanizsa. Die Gesamtzahl des Raumes bewegte sich zwischen 150–200. Während ihrer Existenz wurde die Festung im Jahre 1595 abgebrannt und sie wurde im Jahre 1664, während des Winterfeldzuges von Miklós Zrínyi endlich vernichtet. Es ist dem am Feldzug teilnehmenden Pál Eszterházy für den einzigen, aber sehr schematischen Grundriß der Plankenfestung in Barcs zu danken.

Das Gebiet der Festung ist größtenteils eingebaut bzw. ist im Privateigentum. Als Ergebnis unserer fundrettenden bzw. authentifizierenden Ausgrabungen konnte die lange Unsicherheit im Zusammenhang mit dem Ort der türkischen Festung engtellig geschlossen werden. Nach den Freilegungen bis heute scheint es eindeutig, daß die türkische Festung keine Vorgeschichte aus dem Mittelalter hatte. Es war auch archeologisch bewiesen, daß die Festung 2mal abgebrannt wurde und der freigelegte Gebäudeteil mit dem Ostteil des nach dem Grundriß 1664 "Schloßflügels" in Verbindung gebracht werden kann. Das

Gebäude konnte nach den Resten wahrscheinlich ein Gebäude mit heraufsteigenden Wänden aus Holz bzw. Strohlehm gebaut werden und einige Objekte konnten vielleicht zur Hälfte tiefgemachte Häuser sein. Auch auf den beobachteten Strecken war die Festungsmauer aus dem XVI. Jahrhundert eine Plankenmauer mit 3 Stützenfluchten und die Variante bei der südöstlichen Bastei aus dem XVII. Jahrhundert war ein draußen verkleibter Plankenzaun mit Stützenfluchten. Der Wassergraben der Festung war 7,5 m breit, fast 3 m tief (unter der ehemaligen Ebene) und auf seinem Boden emporgelagerten Holzpföke. In der Festung kamen Reste von zahlreichen Freilichtfeuern und mehrere Ziegelheizstellen zum Vorschein. Im weiteren brachen wir mehrerer Gruben, Grubenkomplexe aus. Einzelne Komplexe unseres Fundmaterials können während kürzerer Zeitabschnitte datiert werden, aber im Gesamtfundmaterial können keine Unterschiede erwiesen werden. Nach dem Gedenkmaterial entickelt sich die Vorstellung von einer türkischen Kultur mit balkanischen Elementen. Nach dieser Kultur kann man einen kleinen Durchschnitt des türkischen Grenzfestungslebens im Südländ, das an den Balkan verbunden ist, und das fundamental luxurlose Leben der Besatzungsbevölkerung kennenlernen.