

# **A Nemzeti Agrár-környezetvédelmi Program (NAKP) pályázati rendszer bevezetésének hatása a kijelölt mintaterületek földhasználatára és természeti értékeinek védelmére**

## **F-42894 számú OTKA kutatás zárójelentése**

### **1. Bevezetés**

A 2002-ben induló Nemzeti Agrár-környezetvédelmi Program (NAKP) célkitűzéseiben a különböző térségek adottságainak megfelelő, ahhoz igazodó fenntartható mezőgazdasági földhasználat kialakítása fogalmazódott meg. A program jelentős támogatási előnyt biztosított az ökológiai adottságokon alapuló, multifunkcionális mezőgazdasági földhasználatnak, az EU-ban is megcélzott agrár-vidékfejlesztési politika célkitűzéseinek. Az NAKP módosított programjai 2004-től - EU csatlakozásunktól - a Nemzeti Vidékfejlesztési Terven (NVT) keresztül váltak elérhetővé.

A Nemzeti Vidékfejlesztési Terv egyik legjelentősebb és egyben a legnagyobb forráskerettel rendelkező intézkedése, az agrár-környezetgazdálkodási támogatási fejezet 23 különböző környezetbarát gazdálkodási forma (módszer) alkalmazásának, bevezetésének lehetőségét teremtette meg a NAKP egyenes folytatásaként.

A program 2004 őszén meghirdetett kiírásra 32 000-et meghaladó számú gazdálkodó illetve gazdálkodó szervezet adott be támogatásigénylést, melynek összesített területe meghaladta az 1,8 millió hektárt. Ennek az eredménynek az elérésével történelmi mérföldkőhöz érkezett a környezetbarát mezőgazdasági termelési módszerek kiterjesztése, mivel a korábbi nemzeti forrásokból finanszírozott NAKP forrásait megtízszerezve, a támogatotti kört és a környezetbarát gazdálkodás által lefedett területet megötszörözve Magyarországon az agrár-környezetgazdálkodás által lefedett területek a mezőgazdaságilag hasznosított területek már több, mint 25 %-át teszik ki, mellyel hazánk az EU 25-ök vonatkozásában is bekerült az első 7 tagállam közé.

A támogatásigénylés ilyen arányú növekedése jól mutatja a program fontosságát és szerepét a mai magyar mezőgazdaságban. Azonban az elmúlt évtizedek mezőgazdasági struktúrája, a program merőben új szemléletmódja és pályáztatási rendszere következtében a csak néhány éves tapasztalattal rendelkező rendszer még sok problémával küzd, amelyek folyamatos feltárása és felülvizsgálata elengedhetetlen.

### **2. Elvégzett munka**

2002-től begyűjtöttük és elemeztük a vizsgált Érzékeny Természeti Területek (ÉTT) mintaterületekről - az Agrár-környezetgazdálkodási támogatások (AKG) keretében - beékeztett pályázatokat. Ezen adatbázis segítségével meghatározható a mintaterületek jelenlegi AKG támogatottsága, a programok területi aránya, továbbá elhelyezkedése, amely a továbbiakban igény szerint beépíthető az ÉTT-et monitorozó adatbázisba.

A mintaterületekre vonatkozó digitális adatbázis tartalmának kibővítésével lehetővé válik a Nemzeti Parkok számára a támogatott területek és a védendő értékek térbeli

elhelyezkedésének összevetése, amely segítségével célirányosan bővíthető a programban résztvevők köre.

A kérdőíves felmérés rámutatott a megkérdezett gazdálkodók személyi hátterére, a gazdálkodás típusára, továbbá a programmal kapcsolatos észrevételeikre, amelyek segíthetik a program kidolgozásában résztvevő szakembereket.

Legújabb eredményeinket hazai, nemzetközi konferenciákon és tudományos közleményben (Grónás V. – Centeri Cs.- Magyar J. – Belényesi M. (2006): Érzékeny Természeti Területeken támogatott zonális programok hatása a mintaterületek földhasználatra. Tájökológiai Lapok IV. évf. 1. szám (megjelenés alatt)) mutatjuk be.

### **3. Elért eredmények**

#### **3.1. Mintaterületekről beérkezett pályázatok elemzése**

A vizsgált mintaterületekről, illetve az országos adatbázisokból beérkező információk elemzésének legújabb eredményeit és tapasztalatait az alábbiakban foglaljuk össze.

#### **Országos tapasztalatok értékelése**

A 2004 őszen kiírt támogatásra beérkezett országos igény jelentős része, mintegy 70 %-a, szántóföldi célprogramok megvalósítására vonatkozott, a többi része arányosan oszlott meg a gyepgazdálkodási, gyümölcs és szőlőtermesztési, hal és nádgazdálkodási és állattartási programok között. A támogatási igények feldolgozása, pontozása és rangsorolása 2005. júliusban zárult le. Összeségében mintegy 44 milliárd Ft forrás került felosztásra, ami 25 131 igénylő (több mint 1,5 millió hektár) támogatását tette lehetővé. A gyepgazdálkodási, ültetvény, vizes élőhely és állattartási célprogramok esetében minden formailag és jogosultsági szempontból megfelelt igénylő támogatást nyert a szántóföldi célprogramokra pályázók közül is csak kevesebb mint 25% került forráshiány miatti elutasításra.

Az általános támogatási rendszert megvizsgálva több problémás területre hívnánk fel a figyelmet. Az eljárásrendbeli problémák közé sorolható az egységes területalapú (SAPS) támogatás és az AKG területek térbeli átfedéséből és a támogatási kérelmek benyújtásának időbeli eltéréseiből származó nehézségek. Az egységes területalapú támogatási rendszer naptári évhez kötődik és a támogatás kifizetésére évente egy alkalommal, a tárgyév december 1-je és a rákövetkező év április 30-a között kerülhet sor, amelynek jelentkezési ideje május. Az AKG ezzel szemben gazdálkodási évre (szeptember 1-től augusztus 31-ig) vonatkozik és beadási határideje november. Ezáltal az egyszerűsített területalapú támogatáshoz igényelt blokkterkép nem használható fel az AKG, a Kedvezőtlen Adottságú Területek (KAT) és a SAPS támogatások egyidejű igényléséhez, így ezek jelentős többlet adminisztrációs terhet jelentettek mind az MVH mind a gazdálkodók számára. További nehézségeket jelentett, hogy a különböző időben leadott támogatási igénylésekhez csatolt blokk térképeken a pályázott parcellák sorszáma változhat, így nehézkessé vált a túligénylések nyomon követése.

Az AKG igénylések 2004 novemberi leadásakor a gazdálkodónak már két hónapja – a gazdálkodási évről (szeptember 1-től augusztus 31-ig) köszönhetően – be kellett volna tartani a gazdálkodási előírásokat, amelyet tovább lehetetlenített, hogy csak 2005 augusztusában tudta meg, hogy nyerte-e az elmúlt évi pályázata.

A 2004 szeptember 1-től 2005 augusztus 31-ig tartó gazdálkodási év 5 %-os helyszíni ellenőrzései 2005 őszén kezdődtek meg, azonban a nyertesek kihirdetésének csúszása miatt kérdésessé vált az ellenőrzés és a szankcionálás.

A célprogramokhoz kötődő problémák közül kiemelendő, hogy több program nem került meghirdetésre (pl. hosszú távú területpihentetési, ritka szántóföldi növény és zöldségfajták, továbbá szőlő- és gyümölcs fajták termesztési, víz- és szélerezózió-védelmi, illetve cserjeirtás célprogram), így több fontos környezetbarát gazdálkodási eljárás további késedelmet szenved.

A meghirdetésre kerülő programoknak is vannak természetesen hiányosságai, amelyek közül a teljesség igénye nélkül kiemelünk néhányat:

- Gyepprogramban az állatsűrűség gyeptípusonként (homoki, szikes legelő és gyepek stb.) van megállapítva, annak ellenére, hogy Magyarország gyepeinek katasztere nem készült el, így a pályázott területen adminisztratív módon nem ellenőrizhető az állatsűrűségi határok helyessége.
- Méhlegelő célú növénytermesztés célprogramban a támogatás összege nincs arányban a támogatás igénybevételének szabályaival, hiszen a területen termesztett növény méhészeti célú felhasználásából származó bevételen kívül a termesztett növényből egyéb bevétel nem származhat. Ezen feltételek betartása mellett a gazdálkodó 19 000 Ft/ha támogatásban részesül, míg az alapszintű szántóföldi programban - ahol termesztethet méhlegelőre alkalmas növényeket is - 25 000 Ft/ha támogatást kap és természetesen értékesítheti a méztermelési ciklus után a termesztett növényeket.

A Helyes Gazdálkodási Gyakorlatnak (HGGY) a kedvezményezettek egész gazdaság területén történő betartása további visszatartó erő, hiszen a hazai birtokstruktúrában nem minden esetben esik egybe a teljes gazdaság, illetve a farm területe (több telephely, akár az ország több részén), amely nagymértékben megnehezíti az érvényes környezet- és természetvédelmi jogszabályokban foglaltaknak, valamint az ellenőrizhető követelmények betartását. További visszatartó erő - az aránytalan művelési ág szerkezetnek köszönhetően - hogy egy gazdálkodónak nem éri meg a területének pl. 10 %-át jelentő gyepterületet AKG programban indítani, ha a többi 90 % szántó területen is be kell tartania a HGGY előírásait. Ennek következtében értékes gyepterületek esnek ki a programból.

Az előírások betartásának, egyik legfontosabb mozzanata azok kötelező dokumentálása, ezáltal a teljesítés ellenőrizhetőségének biztosítása. Ennek megfelelően előírják a Gazdálkodási Napló folyamatos vezetését. A tapasztalatok alapján a sok számjegyű parcellaazonosítók, földhasznosító összesítők, az állattenyésztési alapadatok, a parcellák művelési adatainak beírása a vártnál több problémát jelent a gazdálkodók számára. Szükségessé válik egy korrekt ismeretterjesztéssel egybekötött gyakorlatiasabb napló kidolgozása és bevezetése.

### **Területi tapasztalatok értékelése**

Az ÉTT területek kijelölésének egyik szempontja, hogy a jelen lévő természeti értékek megóvása csak speciális mezőgazdasági módszerek bevezetésével lehetséges. Ezt szolgálják a zonális ÉTT programok, amelyeket szántó és gyep művelési ágban lehet pályázni. Az ÉTT kezelői számára a legfőbb cél, hogy minél

több gazdálkodó, minél nagyobb területen vállaljon ilyen tevékenységet, továbbá a programok által lefedett területek minél jobban fedjék a veszélyeztetett természeti érték előfordulásának helyét. E speciális módszerek mellett igen nagy jelentősége van – csökkenő mértékben ugyan - a horizontális AKG programoknak is.

A vizsgált ÉTT-ken 2005-ben agrár-környezetgazdálkodás támogatási határozattal rendelkezők területi arányainak elemzésekor (1. táblázat) kiderült, hogy a változó arányban (63-91 %) ugyan, de minden mintaterületen versenyképesek voltak a zonális programok a horizontálisokkal szemben. Legkevésbé a Borsodi mezőség területén volt sikeres, ahol a kiváló adottságú szántóterületekre vonatkozó zonális megszorításokhoz rendelt összegek nem tudták minden esetben felvenni a versenyt az intenzívebb gazdálkodásból származó bevételekkel. Ennek köszönhető, hogy itt volt a legmagasabb a horizontális szántó program részvételi aránya (23 %), amelynek megkötései kevésbé szigorúak. Kiemelkedő az Észak Cserhát ÉTT, ahol az összes támogatott terület 91 %-át a zonális programok szolgáltatták, hiszen a gyengébb termőképességű területeken – a megkötések ellenére- a nyereséges gazdálkodás elengedhetetlen feltétele a magasabb támogatási összeg megpályázása.

**1. táblázat:** A vizsgált ÉTT-eken támogatott AKG programok területi aránya

AKG célprogramok	Borsodi mezőség		Dunavölgyi síkság		Észak Cserhát		Hevesi síkság	
	ha	%	ha	%	ha	%	ha	%
<b>Horizontális célprogramok</b>								
Szántó alapprogram	9942,9	22,7	3028,0	9,7	35,3	0,8	1803,8	12,3
Tanyás gazdálkodás	0,0	0,0	18,9	0,1	0,0	0,0	0,0	0,0
Méhlegelő	0,0	0,0	0,0	0,0	0,0	0,0	0,0	0,0
Integrált szf-i gazdálkodás	2930,3	6,7	3399,5	10,9	13,0	0,3	2279,6	15,5
Ökológiai gazdálkodás átállási 1	17,1	0,0	0,0	0,0	6,0	0,1	14,8	0,1
Ökológiai gazdálkodás átállási 2	30,6	0,1	0,0	0,0	24,3	0,6	44,7	0,3
Ökológiai átállt	71,0	0,2	19,2	0,1	0,0	0,0	54,9	0,4
Terület pihentetés	0,0	0,0	0,0	0,0	0,0	0,0	0,0	0,0
Ritka növ. fajták termesztése	0,0	0,0	0,0	0,0	0,0	0,0	0,0	0,0
Gyepgazdálkodási alapprogram	1750,1	4,0	1713,8	5,5	238,8	5,5	179,4	1,2
Ökológiai gazdálkodás	280,4	0,6	99,0	0,3	28,3	0,7	23,5	0,2
Integrált gyümölcs és szőlő	158,5	0,4	5,7	0,0	50,7	1,2	203,5	1,4
Ökológiai gyümölcs és szőlő	0,0	0,0	0,6	0,0	0,0	0,0	0,0	0,0
Ritka gyümölcs és szőlőfajták termesztése	0,0	0,0	0,0	0,0	0,0	0,0	0,0	0,0
Extenzív halgazdálkodás	944,7	2,2	445,1	1,4	0,0	0,0	0,0	0,0
Vizes élőhelyek létrehozása szántón	0,0	0,0	0,0	0,0	0,0	0,0	0,0	0,0
Ívóhely kialakítása	0,0	0,0	0,0	0,0	0,0	0,0	0,0	0,0
Zsombékosok, mocsarak, lápok gondozása	0,0	0,0	0,0	0,0	0,0	0,0	0,0	0,0
Nádgazdálkodás	232,0	0,5	95,2	0,3	0,0	0,0	1,5	0,0
Állattartási intézkedések	0,0	0,0	0,0	0,0	0,0	0,0	0,0	0,0
Kiegészítő AKG intézkedések	0,0	0,0	0,0	0,0	0,0	0,0	0,0	0,0
<b>Zonális (ÉTT) célprogramok</b>	27460,6	62,7	22245,8	71,6	3940,2	90,9	10093,1	68,7
<i>Összesen támogatott terület</i>	<i>43818,0</i>	<i>100,0</i>	<i>31070,9</i>	<i>100,0</i>	<i>4336,5</i>	<i>100,0</i>	<i>14698,7</i>	<i>100,0</i>
ÉTT területe	89797,5		68854,6		14290,3		59795,0	
<b>ÉTT területén támogatott ÉTT célprogramok aránya (%)</b>		<b>30,6</b>		<b>32,3</b>		<b>27,6</b>		<b>16,9</b>

A Dunavölgyi síkság (11 %) és a Hevesi síkság (15,5 %) területén érdemes még megemlíteni az integrált gazdálkodás sikerét, amely a korábbi termelősövetkezetek területén létrejött gazdasági szervezetek által művel nagy, összefüggő területeken folyó gazdálkodásnak tudható be. Ha a területi lefedettséget nézzük, akkor a Dunavölgyi síkság áll a legjobb helyen, hiszen az ÉTT 32 %-át fedik zonális programok, míg a Hevesi síkság területén (17 %) tudták legkevesébé rávenni a gazdálkodókat a programba való belépésre.

Az ÉTT-en 8 típusú zonális program hirdethető meg, amelyek közül a terület kezelői szabadon dönthetnek, hogy melyek szolgálják legjobban természeti értékeiknek védelmét. A 2. táblázatból kiderül, hogy a 4 vizsgált területen meghirdetett célprogramok közül a túzok védelméhez kapcsolódóak a legkedveltebbek. A több mint 63 000 ha-on támogatott programok közül a gyepterületeken pályázható túzok élőhelyfejlesztés a legsikeresebb (37 543 ha, 59 %), utána a szántón pályázható túzok program következik (17 640 ha, 28 %). Az ÉTT-ek közül a Dunavölgyi síkságon és a Borsodi mezőségen a gyep programok (73 % és 71 %), míg az Észak-Cserehát és Hevesi síkság területén a szántó programok (81 % és 70 %) dominálnak. A vizsgált területeken összesítve a 62 %-al a gyep programok vezetnek. A választást az ÉTT-be bevont területek művelési ágainak aránya és az állattenyésztés szerepe határozza meg.

## 2. táblázat: A vizsgált ÉTT-eken támogatott zonális célprogramok területi aránya

ÉTT-k	Támogatott célprogramok								Összes pályázott terület (ha)
	Szántóföldi növénytermesztés				Gyepgazdálkodás				
	Túzok élőhely fejlesztés (ha)	Madár élőhely fejlesztés (ha)	Lucerna termesztés: túzok élőhely fejlesztés (ha)	Élőhely-fejlesztés (ha)	Túzok élőhely-fejlesztés (ha)	Haris élőhely-fejlesztés (ha)	Élőhely-fejlesztés (ha)	Gyep-telepítés (ha)	
Borsodi mezőség	7155,4	X	931,2	X	19259,7	X	X	114,3	27460,6
Dunavölgyi síkság	3679,7	X	2323,3	X	15669,1	X	X	573,7	22245,8
Észak-Cserehát	X	3181,2	X	X	X	759,0	X	0,0	3940,2
Hevesi síkság	6805,3	X	297,6	X	2614,3	X	X	375,9	10093,1
<b>Összesen</b>	<b>17640,5</b>	<b>3181,2</b>	<b>3552,0</b>	<b>0,0</b>	<b>37543,2</b>	<b>759,0</b>	<b>0,0</b>	<b>1063,9</b>	<b>63739,7</b>

X – az adott célprogram nem pályázható a területen

### 3.2. Térinformatikai adatbázis értékelése

Az ÉTT esetében a támogatott területek elhelyezkedésének nyilvántartása elengedhetetlen alapja a monitoring rendszer működtetésének, hiszen az egyes védendő értékek (fészkek, növénytársulások, jellegzetes tájképi elemek, történelmi emlékek) pontos helye igen hangsúlyos minden mintaterület esetében.

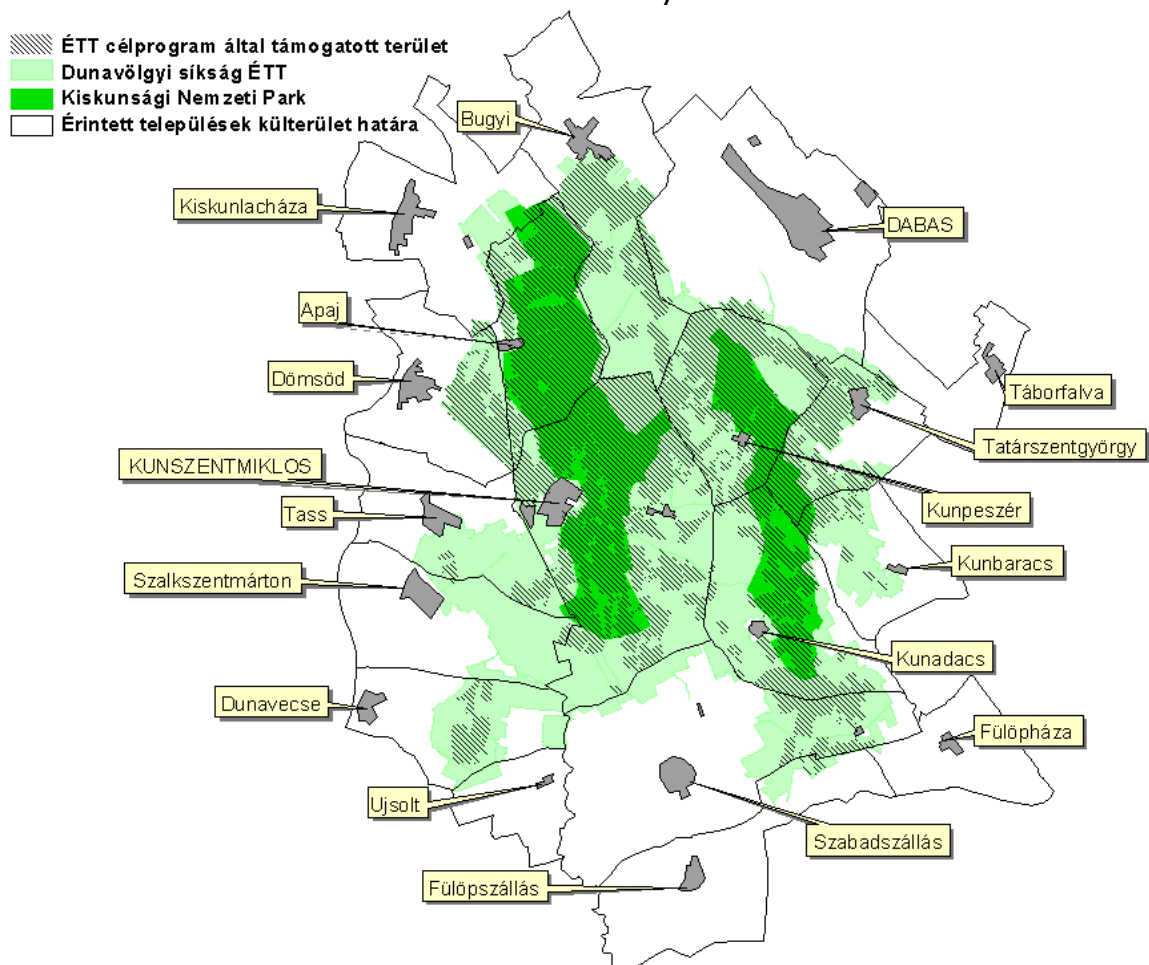
A következőkben egy példa alapján mutatjuk be, hogy a támogatott területek elhelyezkedésének feltárása, regisztrálása, milyen típusú plusz információkat szolgáltat a terület kezelői számára.

Az ÉTT-ek kijelölésének szempontjait szabályzó rendelet (2/2002. (I. 23.) KÖM-FVM) értelmében a kijelölendő terület (legfeljebb 25 %-ban) tartalmazhat országos jelentőségű védett természeti területet. Ez lehetőséget ad a terület kezelőinek, hogy

- az integrációs természetvédelmi koncepció értelmében - a védett területen, illetve körülötte, mint egy puffer zóna jelölik ki az ÉTT-et. Továbbá, a védett területen folyó gazdálkodást korlátozó rendeletek mellé – a zonális programokon keresztül – kompenzációs támogatást nyújtsanak a gazdálkodók számára. Ez nagymértékben hozzájárul a jogkövető magatartás biztosításához.

Példánkban (Dunavölgyi síkság) a Kiskunsági Nemzeti Park két törzsterülete érintettek az ÉTT által (1. térkép). Természetvédelmi szempontból értékes területek elsősorban a csekély mezőgazdasági értékű gyepeken és a közjük ékelődött zárvány szántókon maradhattak fenn a térség középső és keleti területein. A Felső-Kiskunsági pusztán szikes rétek, legelők, szikfokok, vakszikes foltok váltogatják egymást a beékelődő löszhátakkal, míg a Peszér-Adacsi rétek változatos élőhelyei közül említést érdemelnek a lápok, láprétek, mocsárrétek és nedves kaszálók, valamint az ezekben ékelődő homokbuckák. A Duna-völgyben és a hátsági területeken erősen érezhető a korábban több fázisban végrehajtott belvízrendezések élőhely-szegényítő hatása. A jó termőhelyi adottságú Duna-menti övezetben az intenzív mezőgazdaság miatt a természeti értékek sokasága semmisült meg. Az 1980-as évek eleje óta tartó csapadékhiány és a döntően erre visszavezethető talajvízszint csökkenés nagytérégi léptékű élőhely-átalakulást idézett elő. Komoly gondot jelentett a természetvédelem számára az alacsony mezőgazdasági értékű területek alulhasználatása, a legeltetés teljes hiánya is egyes gyeptípusokon.

**1. térkép:** A Dunavölgyi síkság ÉTT-en támogatott zonális programok által érintett területek térbeli elhelyezkedése

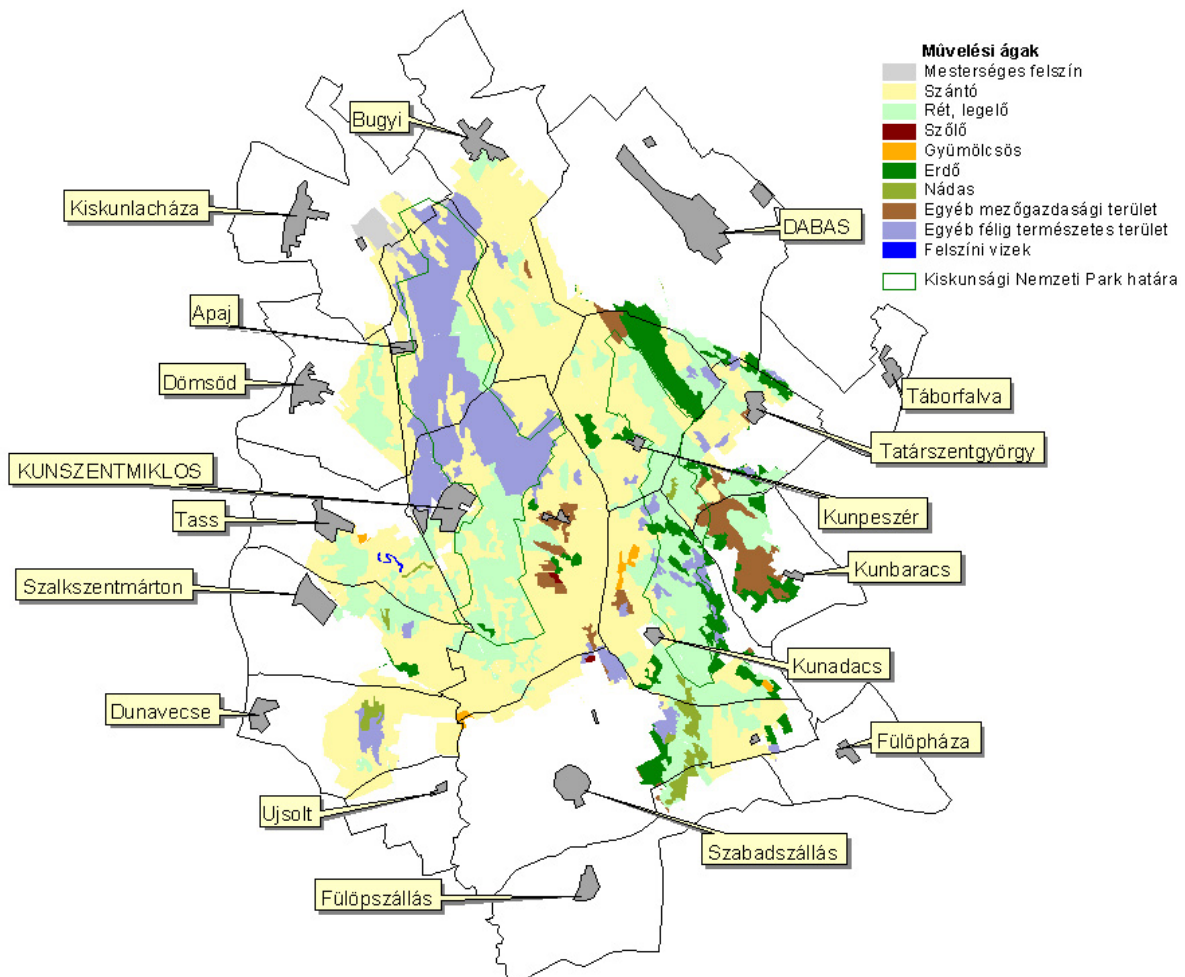


A térképről leolvasható, hogy a zonális programok által támogatott területek jelentős része a védett területekre korlátozódik (59 %), ahol a korábban említett okok miatt a gyepek dominálnak. E részeken a gazdálkodóknak feltétlenül be kell tartaniuk a védett területekre vonatkozó kezelési előírásokat, amelyek nagyrészt megfelelnek a programban foglaltaknak, így erős a motiváció, hogy korlátozó intézkedések miatti bevételkiesést a támogatás által kompenzálják. Ennek köszönhető a magas gyepprogramok száma (Isd. 2. táblázat), amelynek jelentős része (71 %) védett területre összpontosul.

Azonban a védett területek közelében lévő szántók a tűzoknak jelentős táplálkozó és fészkelő helyei, így fontos lenne e területeken gazdálkodók bevonása is a programba. Legkevésbé Szalkszentmárton, Tass, Dunavecse és Bugyi településekhez tartozó területeken gazdálkodók éreznek motivációt a részvételre.

A 2. térképről leolvasható, hogy a távolmaradás oka a korábban már említett művelési ágak alakulásában keresendő.

## 2. térkép: A Dunavölgyi síkság ÉTT művelési ágainak alakulása



A szántó területek (térképen sárga színnel jelezve) magas aránya (mezőgazdasági terület %-ban: Szalkszentmárton 82 %, Tass 82 %, Dunavecse 73 %, Bugyi 76 %) és jó adottságai (öntés talaj, réti csernozjom, átlagos AK: 18-19) következtében az egyébként magas zonális kifizetések (44-66 e Ft/ha) sem tudták eléggé motiválni a

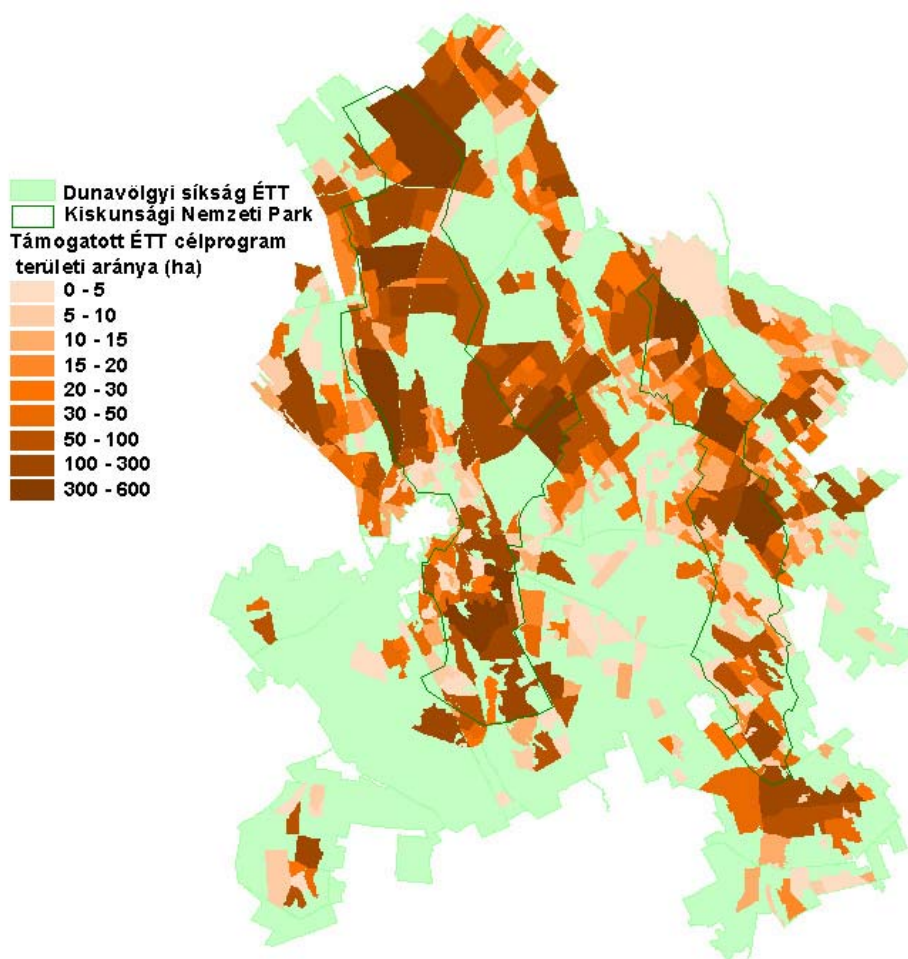


gazdálkodókat. A megpályázható „szántóföldi növénytermesztés tüzok élőhely fejlesztési előírásokkal” című szántóföldi program megkötései közül az alábbiak, amelyek az intenzív szántóföldi növénytermesztésre (állattenyésztés nélküli) alapozott gazdálkodást leginkább visszatartják:

- tápanyag-utánpótlás során a kijuttatott N-hatóanyag mértéke nem haladhatja meg a 90 kg/ha/év mennyiséget,
- 20 % pillangós takarmánynövény (lucerna, fehérhere, vöröshere, somkóró, bükköny stb.),
- minimum 20 % ugar.

Vizsgálatainkban nem csak a támogatott területek arányára, hanem területi összekapcsoltságára is kitértünk, hiszen a program annál jobban szolgálja a védett értékek megóvását, minél egybefüggőbb blokkokban zajlik hasonló kezelés. A 3. térkép az érintett területeken belül támogatásban részesülő zonális programok arányát mutatja be.

### 3. térkép: A Dunavölgyi síkság ÉTT támogatott zonális programjainak területi aránya



Látható, hogy nagy egybefüggő területek szinte csak a védett területen lévő szikes rétek, legelők, illetve láprétek és mocsárrétek területén találhatóak. A program további sikerének záloga, hogy a beékelődött szántók kezelői is résztvegyenek e



támogatási formában. Legnagyobb természetvédelmi jelentősége az extenzív szántóföldeknek van, amelyek a kiterjedt területeket elfoglaló intenzív szántókkal szemben az egyes tájegységekre jellemzően, általában gyenge termőhelyi adottságú régiókban találhatóak. Az extenzív szántókon jóval kevesebb a növényvédő szer és műtrágya felhasználás, valamint a gépi műveletek száma, így természetvédelmi szempontból értékes élőhelyek maradhatnak fent. Azonban ennek nehézségeire a kérdőíves felmérés mutatott rá (3.3. fejezet).

A fenti vizsgálatokat minden mintaterületen elvégeztük, további eredményeinket a 2006-os III. Magyar Földrajzi Konferencián „Az ÉTT területeken támogatott zonális programok elhelyezkedésének problematikája” címmel közöljük.

### **3.3. Kérdőíves felmérés értékelése**

A termőföld tulajdoni viszonyainak gyökeres átalakulása, a tulajdonosok számának sokszorozódása és a gazdasági kényszer összetettebbé teszi a környezet- és természetvédelem, és a mezőgazdálkodás kapcsolatrendszerét. Ebből adódóan a zonális programokban részvevők körének bővítésére tett lépéseink további irányainak kijelölése során figyelembe kell vennünk a mezőgazdasági termelés társadalmi kapcsolatát és ezen sokoldalú hatáselemzés után hozhatók megfelelő döntések. Ezért a harmadik lépésben kérdőíves felméréssel kiegészített mélyinterjút végeztünk a mintaterületen gazdálkodók körében. A felmérést 2005 – 2006 közötti időszakban végeztük, a mintaterület kezelői által nyilvántartott adatbázisból birtokméret és lakhelytől függetlenül, véletlenszerűen kiválasztott 56, a mintaterületeken mezőgazdasági tevékenységgel foglalkozó háztartás személyes felkeresésével.

A felmérés 32 kérdését a következő 4 főbb témakör köré csoportosítottuk:

- a gazdaság személyi háttere,
- a gazdaság felépítése és az alkalmazott technológia,
- a gazdálkodó és az AKG kapcsolata,
- a jövedelmezőség alakulása.

Az alábbiakban a Dunavölgyi síkságra vonatkozó eredményeket közöljük, ahol a területhasználat és a gazdaság hagyományosan meghatározó módja, illetve ágazata a mezőgazdaság. A mintaterület természetföldrajzi szempontból változatos terület, nyugatról kelet felé haladva a Duna-völgyének öntéstalajait réti csernozjomok váltják fel, majd szoloncsák-szolonyecek, illetve réti talajok, végül pedig homokos talajok következnek.

A személyes beszélgetés során a megkérdezettek által művelt terület az összes pályázott terület 48 %-át teszi ki. A felmérés által érintett területen nagybirtokok (3-5000 ha) közé ékelődött kis területek (7-20 ha) találhatóak, így a megkérdezettek körében az átlagos birtokméret 747 ha, amelyek szétszórtnan (átlagosan 9,6 tag/gazdaság) helyezkednek el. A privatizációnak köszönhetően megnőtt a kis területtel rendelkező földtulajdonosok száma (3. táblázat), de ez nem egyezik meg a gazdálkodók számával, mert a földtulajdon és a földhasználat a művelt területek nagyobb részén különválnak. Ennek köszönhető, hogy a megkérdezettek által használt földterületnek csak 36 %-a van magántulajdonban, a többi szükséges területet hosszabb-rövidebb bérleti szerződések útján biztosítják. Azonban ez több problémát is felvet:

- az AKG szerződésekhez 5 éves haszonbérleti szerződést kell felmutatni, így aki

- nem rendelkezi vele az nem vehet részt a programban,
- a bérelhető földterületek mennyiséges véges, így már komoly verseny alakult ki a gazdálkodók között, amely egyre inkább feljebb tolja a bérleti díjakat,
  - nemcsak a bérlemények területéért folyik a harc, hanem a szerződéskötés hosszáért is, amely komoly visszaélésekre ad lehetőséget,
  - a bérlemények elhelyezkedése nincs összefüggésben a gazdálkodó törzsterületével, így tovább növekszik a birtokok szétagolódása,
  - az egymástól távol elhelyezkedő területek gyakran lehetetlenné teszik a gazdaságos termelést (üzemanyag költség, legeltető állattartás stb.).

### 3. táblázat: A Dunavölgyi síkság ÉTT érintett településein a földterületet használók számának alakulása

Település	Szántót	Rétet	Legelőt	Erdőt	Nádast	Halas- tavat	Földterü- letet
	<i>használók száma</i>						
Szabadszállás	1011,0	76,0	147,0	77,0	13,0	1,0	1328,0
Kunszentmiklós	654,0	29,0	125,0	74,0	4,0	3,0	985,0
Szalkszentmárton	530,0	3,0	24,0	15,0	4,0	2,0	904,0
Fülöpszállás	410,0	42,0	117,0	20,0	3,0	–	640,0
Tass	175,0	9,0	16,0	11,0	–	–	596,0
Kunadacs	398,0	60,0	140,0	122,0	–	–	499,0
Dunavecse	358,0	1,0	15,0	7,0	1,0	–	478,0
Fülöpháza	266,0	95,0	136,0	59,0	25,0	–	343,0
Kunpeszér	114,0	23,0	12,0	24,0	–	–	210,0
Kunbaracs	137,0	45,0	56,0	63,0	–	–	193,0
Újsolt	36,0	2,0	14,0	–	1,0	–	52,0
<b>Bács-Kiskun megye</b>	<b>54685,0</b>	<b>4477,0</b>	<b>8637,0</b>	<b>6924,0</b>	<b>510,0</b>	<b>116,0</b>	<b>94465,0</b>
<i>Gazdasági szervezet</i>	<i>246,0</i>	<i>67,0</i>	<i>98,0</i>	<i>91,0</i>	<i>34,0</i>	<i>9,0</i>	<i>301,0</i>
<i>Egyéni gazdaság</i>	<i>54439,0</i>	<i>4410,0</i>	<i>8539,0</i>	<i>6833,0</i>	<i>476,0</i>	<i>107,0</i>	<i>94164,0</i>
Dabas	1283,0	81,0	19,0	92,0	–	1,0	2179,0
Bugyi	678,0	8,0	6,0	20,0	1,0	1,0	1104,0
Kiskunlacháza	271,0	5,0	7,0	29,0	2,0	3,0	634,0
Táborfalva	350,0	26,0	11,0	33,0	1,0	–	521,0
Dömsöd	249,0	11,0	31,0	25,0	6,0	4,0	446,0
Tatárszentgyörgy	220,0	45,0	7,0	79,0	4,0	–	349,0
Apaj	46,0	1,0	3,0	1,0	–	–	142,0
<b>Pest megye</b>	<b>40175,0</b>	<b>2505,0</b>	<b>1943,0</b>	<b>3376,0</b>	<b>264,0</b>	<b>61,0</b>	<b>76454,0</b>
<i>Gazdasági szervezet</i>	<i>283,0</i>	<i>74,0</i>	<i>54,0</i>	<i>91,0</i>	<i>32,0</i>	<i>10,0</i>	<i>341,0</i>
<i>Egyéni gazdaság</i>	<i>39892,0</i>	<i>2431,0</i>	<i>1889,0</i>	<i>3285,0</i>	<i>232,0</i>	<i>51,0</i>	<i>76113,0</i>

A felmérés alapján megállapítható, hogy a megkérdezett 53 %-a őstermelő, illetve családi gazdálkodó, míg 47 %-a gazdasági szervezet. A háztartásoknál általában (60 %) csak 1 fő vesz részt a gazdasági tevékenység végzésében és 20-20 % azon háztartások száma, ahol két, illetve három családtag. Ezen családoknak többnyire az a jellemzőjük, hogy van egy irányító, aki szakmai tudása és tapasztalatai alapján szervezi a munkát, és bevonja a többieket, ha szükséges.

A terület mezőgazdasági erejét jelzi, hogy a megkérdezettek 89 %-a főtevékenységként végzi a gazdálkodást, és csak 11 %, amelynek kiegészítő

tevékenységet jelent (ez az aránya az Észak Cserehátban 35:65). A mezőgazdálkodás társadalmi szerepvesztését igazolja, hogy a fiatalabb generáció már kevésbé foglalkozik mezőgazdasági tevékenységgel, így a gazdálkodásban résztvevők átlagéletkora igen magas (50 év).

A mezőgazdaságban megindult tulajdonváltás következtében nagy számban jutottak magántulajdonhoz olyan emberek, akik korábban a nagyüzemek integrációja mellett végeztek mezőgazdasági termelést - vagy addig egyáltalán nem - és szakmai képesítésük sincs. Egyrésztük a kárpótlás során termelőeszközökhöz jutott és önállóvá vált, míg másokat a munkahelyük megszűnése késztetett arra, hogy csak a mezőgazdasági kistermelésből éljenek meg. A területen 90-es évek előtt a megkérdezettek közel 65 %-a foglalkozott mezőgazdasági tevékenységgel, de a résztvevők 31 %-a csak alapfokú iskolai végzettséggel rendelkezik. Felsőfokú végzettséggel rendelkezők aránya 25 %.

A felmérésben résztvevő gazdálkodók által művelt területek jelentős része a szántó (76,5 %) művelési ágban van. A mintaterület Duna-menti része kedvező termőhelyi adottságú mezőgazdasági terület, ugyanakkor itt potenciális ár- és belvízveszéllyel kell számolni. A Dunára alapozva az öntözővíz szükséglet felszíni vízkivétellel tartósan biztosítható, a térség nagy része öntözőrendszerekkel is ellátott.

A szántóföldi növénytermesztésre a termesztett növények alacsony faj- és fajtaszáma és a vetésciklus minimális használata (a program előír minimális kötelezettségeket a vetésciklussal kapcsolatban) jellemző, annak ellenére, hogy a fajgazdag vetésciklus, vetésváltás, az elővetemények szakszerű megválasztása a talajtermékenység fenntartásának és növelésének, valamint a talaj és növény egészségi állapotának megelőző (preventív) fenntartásának alapvető, természetkímélő és leggazdaságosabb módszere. A szántó művelési ágban termesztett növények (ő. búza, árpa, tritikálé, kukorica, napraforgó, lucerna) elsősorban piaci értékesítésre (66 %), illetve az állatállomány takarmányozására szolgálnak. A több lábbon álló szántóföldi növénytermesztés nemcsak a piaci kockázat megosztása miatt lenne kedvező, hanem a termelés szervezése és költségei szempontjából is.

A legelőként hasznosított természetközeli gyepek életközösségei a hosszú ideje tartó legeltetés hatására alakultak ki, olyan gyepszerkezet jött létre, amely elsősorban a rövid fűvű illetve a kopárabb talajfelszínt igénylő madár és rovarfajoknak kedvező. Legjobban talán az állatsűrűség befolyásolja a legelő vegetációját. Optimálistól eltérő állatlétszám esetén alul- illetve túllegeltetésről beszélhetünk. Túllegeltetéskor a gyepeken nagy kiterjedésű, csupasz foltok keletkeznek, melyeken igen erőteljes gyomosodás indulhat meg. A területhez mérten túlzottan kis létszámú állatállomány használatából eredő alul-legeltetés nemkívánatos gyomosodást okozhat. Ekkor a magasabb füvek, bokrok elterjedése várható, aminek hatására a legelőt jellemző alacsony növényzet eltűnik, zártabbá válik a terület. Mindkét esetben csökken a növényfajok sokfélesége, ami a gyepek élővilágának további értéktelenedéséhez vezet. A hagyományos állattartás mai is fontos szerepet játszik a táj arculatának megőrzésében. A megkérdezett gazdaságok 61 %-a juhot, 55 %-a szarvasmarhát, 33 %-a mindkettőt tartotta. Az állattartás elsősorban legelőre alapozott, azonban a korábban említett okok miatt gyakran nem megoldható az állományok bővítése. A zónális program 1 állategység/ha-ban maximalizálja a legeltethető állatok létszámát

és az egymástól távol helyezkedő bérlemények nem teszik lehetővé az állatok áthajtását. Így bizonyos területek alul, míg mások túllegeltetéssel küzdenek, amely csak a birtokkoncentrációval oldható fel.

A kis területek gazdasági potenciálját jellemzi, hogy a gazdálkodók nem rendelkeznek megfelelő minőségű és mennyiségű munkagépekkel, ezért a megkérdezettek 72 %-a tervez további beruházást, amelynek 77 %-a infrastruktúráis jellegű.

A helyi lakosok és a természetvédelmi területek jó kapcsolata megnyilvánulhat a kulturális identitásban, a szellemiségben és az életvitelben is. Ennek feltétele, hogy a terület kezelői a működtetési kérdésekben a közösséget egyenlő partnerként kezeljék, és adjanak lehetőséget nekik, hogy a természetvédelmi programok és a földhasznosítási korlátozások ellenére a gazdálkodás haszon/ráfordítás aránya pozitív maradjon, amit elsősorban az AKG támogatások differenciált preferálásával lehet elérni. Azon kérdésre, hogy hasznosnak, illetve szükségesnek tartják-e ezeket a szabályokat, a válaszadók döntő többsége igennel válaszolt, de véleményük szerint a szűk ökológiai szempontok figyelembe vételén kívül a gazdasági és társadalmi érdekeket is jobban szem előtt kellene tartani. Ennek egyik lehetséges módja a lakosság és a kezelő szervek közötti kapcsolat jobb kiépítése és az információ áramlás megteremtése lenne, ez lehetővé tenné a korlátozó intézkedéseken kívüli lehetőségek feltárását.

Megvizsgáltuk az elmúlt három év jövedelmezőségének alakulását.

A válaszadók jelentős része (44 %) az elnyert támogatásoktól és azok összegétől függően a tevékenységüket hol nyereségesnek, hol veszteségesnek tartják, ezért 59 %-uk vinne be további területeket a programba, ha lehetősége lenne rá. A megkérdezettek 11 %-a azonban nyereségesnek tartja tevékenységét, ők a nagyobb területtel és jobban felszerelt gazdaságokból kerültek ki.

Összefoglalásképpen elmondható, hogy a piacképes, profitorientált mezőgazdasági területeken, amely a térség nyugati, az átlagosnál kedvezőbb adottságú területein a nagyüzemi szántóföldi növénytermelés (gabona- és takarmánytermelő specializációval) előnyeit használja ki, nem várható a zonális programok bővülése.

A térség középső, mélyebb fekvésű és gyengébb termőképességű területeinek mezőgazdaságát a gyepgazdálkodás és az extenzív állattartás irányába célszerű tovább fejleszteni. Azonban ez csak akkor lehetséges, ha a birtokok koncentrációja, illetve bérleti rendszer rendeződik.

További eredményeinket a 2006-os II. Magyar Tájökológiai Konferencián „Az agrár-környezetgazdálkodási program bevezetésének hatása a kijelölt mintaterületek földhasználatára” címmel mutatjuk be.