

MAGYARORSZÁG RÉGÉSZETI TOPOGRÁFIÁJA MÚLT, JELEN, JÖVŐ

ARCHAEOLOGICAL TOPOGRAPHY OF HUNGARY –
PAST, PRESENT AND FUTURE



MAGYARORSZÁG RÉGÉSZETI TOPOGRÁFIÁJA

MÚLT, JELEN, JÖVŐ

ARCHAEOLOGICAL TOPOGRAPHY OF HUNGARY

PAST, PRESENT AND FUTURE

**MAGYARORSZÁG
RÉGÉSZETI TOPOGRÁFIÁJA
MÚLT, JELEN, JÖVŐ**

**ARCHAEOLOGICAL TOPOGRAPHY OF HUNGARY
PAST, PRESENT AND FUTURE**

SZERKESZTETTE/EDITORS

BENKŐ ELEK – BONDÁR MÁRIA – KOLLÁTH ÁGNES



Budapest 2017

A kötet megjelenését támogatta:

Miniszterelnökség

Magyar Tudományos Akadémia



Borítókép:

Sárbogárd-Bolondvár őskori földvára (Fejér megye).

PTE BTK TTI Pécsi Légitrégészeti Téka 39140, 2011. május 26, fényképezte: Szabó Máté

A hátsó borítón:

Kospupa-Alsóhetény-puszta, késő római település: térképezett légi felvétel; szűrt légi felvétel; mikrodomborzati különbségek a régészeti jelenségek környékén; digitalizált régészeti jelenségek.

Készítette: Szabó Máté

Képfeldolgozás, képszerkesztés: Réti Zsolt, Szinyei Viktor

Angol fordítás, nyelvi ellenőrzés: Seleanu Magdolna, Zatykó Csilla és a szerzők

Borítótervezés: Kaszta Móni

© A Szerzők, szerkesztők, fordítók, illusztrátorok

MTA BTK Régészeti Intézet, Archaeolingua Alapítvány

Minden jog fenntartva. A tanulmányokban felhasznált illusztrációkért a szerzők felelnek.

ISBN 978-963-9911-98-7



ARCHAEOLINGUA

Nyomdai előkészítés: Archaeolingua Alapítvány

Felelős vezető: Jerem Erzsébet

Tördelés: Kiss Csillag Zsuzsanna

Nyomdai kivitelezés: Prime Rate Kft.

TARTALOM / CONTENTS

BENKŐ ELEK	9
Magyarország Régészeti Topográfiája. Múlt, jelen, jövő <i>Archaeological Topography of Hungary. Past, present and future</i>	
BÁLINT MARIANNA	27
Az Árpád-kori településhálózat rekonstrukciója a Duna–Tisza köze déli részén <i>Reconstruction of Árpadian Age settlement patterns in the Danube–Tisza interfluve</i>	
BEDE ÁDÁM	45
Halomkataszterezési munkálatok a Tiszántúl középső részén <i>Cadastral field surveys on mounds in the central part of the Tiszántúl region, Hungary</i>	
BERTA ADRIÁN	67
A Ludasi-tó természeti rezervátum régészeti topográfiai munkálatainak előzetes eredményei <i>Preliminary results of an archaeological survey of the Lake Ludas micro-region</i>	
BERTÓK GÁBOR – GÁTI CSILLA	91
Egy légitérészeti topográfia kezdetei – légitérészeti kutatások Baranya megyében (2005–2015) <i>The first ten years of the aerial archaeological survey of Baranya County, Hungary (2005–2015)</i>	
BONDÁR MÁRIA	103
A topográfia előzményei és kezdetei. A topográfia a Régészeti Intézetben <i>The dawn of topographic studies in Hungary. Topography in the Archaeological Institute</i>	
BORHY LÁSZLÓ – CZAJLIK ZOLTÁN – RUPNIK LÁSZLÓ – NAGY BALÁZS – PUSZTA SÁNDOR – BÖDŐCS ANDRÁS – BARTUS DÁVID	125
Nondestruktív lelőhelykutató módszerek integrált alkalmazása Brigetioban és környékén 2014–2015-ben <i>Integrative use of non-destructive research methods in Brigetio and its surroundings in 2014–2015</i>	
DANI JÁNOS – MÁRKUS GÁBOR – KULCSÁR GABRIELLA – VOLKER HEYD – PIOTR WŁODARCZAK – ANDREJ ZITNAN – JAROSLAV PEŠKA	137
A „Yamnaya Impact Project” régészeti topográfiai tanulságai <i>Archaeological topographic results of the “Yamnaya Impact Project”</i>	
FELD ISTVÁN – TEREI GYÖRGY	151
Vártopográfiai, regionális várkutatás Magyarországon <i>Castle topographies and regional castle research in Hungary</i>	

GÖMÖRI JÁNOS	163
Az MRT és a MILK. Régészeti topográfiai munkálatok és Magyarország iparrégészeti lelőhelykatasztere: a korábbi együttműködés és a jövőbeli összehangolás lehetőségei	
<i>The archaeological topography of Hungary (MRT) and the gazetteer of industrial archaeological sites of Hungary (MILK): previous co-operation and possibilities of future co-ordination</i>	
HOLL BALÁZS	175
Határtalan lelőhelyek – régészeti lelőhelyek határai	
<i>Boundless sites – The boundaries of archaeological sites</i>	
ILON GÁBOR	185
A néhai Kulturális Örökségvédelmi Szakszolgálat fémkeresős protokolljának eredményei egy ménfőcsanakai lelőhelyrészleten. Előzetes anyagközlés	
<i>Results of the metal detector survey protocol of the former Field Service for Cultural Heritage at Ménfőcsanak. Preliminary report</i>	
ISTVÁNOVITS ESZTER – SZŐCS PÉTER	207
Határon átnyúló topográfiai kutatások a Felső-Tisza-vidéken	
<i>Cross-border topographic research in the Upper Tisza region</i>	
K. NÉMETH ANDRÁS	213
A Tolna megyei régészeti topográfiai kutatások vázlatos története	
<i>A brief history of archaeological field surveys in Tolna County</i>	
KNIPL ISTVÁN	227
A tájhasználat változásai térben és időben. Hajós és Császártöltés terepbejárásának eredményei	
<i>Spatial and temporal changes of land-use: results of field surveys undertaken at Hajós and Császártöltés</i>	
KOVÁCS GYÖNGYI – CSÁNYI MARIETTA – TÁRNOKI JUDIT	239
Topográfiai kutatások a Tiszazugban (Jász-Nagykun-Szolnok megye)	
<i>Topographic research in the Tiszazug area (Jász-Nagykun-Szolnok County)</i>	
KVASSAY JUDIT	255
A „félcédulától” a lelőhelyleírásig. Az MRT kötetek előkészítő adatgyűjtési munkafolyamatai	
<i>From a “slip of paper” to the description of a site. The preparatory data collection process of the Archaeological Topography of Hungary volumes</i>	
LASSÁNYI GÁBOR – ZSIDI PAULA	273
Új módszerek egy régi lelőhely kutatásában. Fémkeresővel az aquincumi polgárváros nyugati felének topográfiai kutatásában	
<i>New methods in the research of an old site. Using metal detection during the survey of the western part of the civil town of Aquincum</i>	

MASEK ZSÓFIA	289
Településkutatás a kora népvándorlás kori Alföldön. Az MRT tanulságairól <i>Settlement studies of the early Migration period on the Hungarian Plain. Some implications of the Archaeological Topography of Hungary project</i>	
MÁTÉ GÁBOR	301
17–18. századi tanúvallomások településtörténeti tanulságai a középkori Tolna nyugati és déli felén <i>Changes in settlement patterns as reflected in lawsuit testimonies from the end of the Ottoman period until the beginning of the 18th century in Tolna County</i>	
MESTERHÁZY GÁBOR – STIBRÁNYI MÁTÉ – PADÁNYI-GULYÁS GERGELY	311
Megmondjuk előre? Örökségvédelmi célú prediktív modellezés <i>Is it a crystal ball? Archaeological predictive modelling in cultural resource management</i>	
PETŐ ZSUZSA	331
Régészeti topográfia és a történeti tájhasználat emlékei a Szendrői-medencében <i>Archaeological topography and the relics of historical land-use in the Szendrő Valley</i>	
REMÉNYI LÁSZLÓ	349
Örökségvédelmi szempontok a régészeti topográfiai kutatásban <i>Archaeological topography from the perspective of heritage protection</i>	
SALÁTA DÉNES – KRAUSZ EDINA – PETŐ ÁKOS	359
Régészeti lelőhelyek előzetes állapotfelmérése történeti források alapján <i>Preliminary assessment of the condition of archaeological sites on the basis of historical sources</i>	
STIBRÁNYI MÁTÉ	369
A határon álló templomok. A középkori templomos helyek és a településhálózat vizsgálata Fejér megyében <i>Churches on the boundary. Investigation of medieval church sites and the settlement pattern in Fejér County, Hungary</i>	
STIBRÁNYI MÁTÉ	387
Gondolatok a 21. századi régészeti lelőhely-azonosításról és a régészeti topográfiáról <i>Thoughts about archaeological site identification and archaeological topography in the 21st century</i>	
SZABÓ MÁTÉ	399
A légrégészet helye a megújuló MRT-ben. A National Mapping Programme tanulságai Magyarországon <i>“(Hungarian) National Mapping Programme”. The role of aerial archaeology in the new Archaeological Topography of Hungary</i>	

SZATMÁRI IMRE	425
Gyula és Sarkad környékének régészeti topográfiája. Magyarország Régészeti Topográfiája, Békés megye IV/4. kötet – helyzetkép 2015	
<i>The archaeological topography of the territory of Gyula and Sarkad. Archaeological Topography of Hungary, Békés County, Volume IV/4: The situation in 2015</i>	
SZENDE LÁSZLÓ	445
Topográfiai jellegű kéziratok a Magyar Nemzeti Múzeum Régészeti Adattárában	
<i>Manuscripts of topographic nature in the Archaeological Archives of the Hungarian National Museum</i>	
SZILÁGYI MAGDOLNA	463
A középkori utak topográfiai vizsgálata Magyarországon.	
Régi módszerek, új lehetőségek	
<i>The topographic investigation of medieval roads in Hungary. Old methods, new perspectives</i>	
SZILAS GÁBOR – TÓTH FARKAS MÁRTON	487
Újraolvasott fejezet Budapest múltjából. Csepel-Szabadkikötő őskori leleteinek újrafeldolgozása és a városi régészeti topográfia lehetőségei	
<i>A re-visited chapter of Budapest's past. The re-assessment of the prehistoric finds from Csepel-Szabadkikötő and the perspectives in urban archaeological topography</i>	
TANKÓ KÁROLY	513
Az örökségvédelmi hatástanulmány készítésének régészeti topográfiai vonatkozásai	
<i>Cultural heritage impact assessment and its relevance for archaeological topography</i>	
TOLNAI KATALIN	529
Adat vagy információ?	
Lelőhelyek vizsgálata publikált topográfiai gyűjtések alapján	
<i>Data or information? Analysis of sites based on published topographic material</i>	
VISY ZSOLT	539
A római <i>limes</i> magyarországi topográfiája a CLIR program és a világörökségi nevezés tükrében	
<i>The topography of the Roman limes in Hungary as represented in the CLIR programme and in the World Heritage nomination</i>	
VIZI MÁRTA	549
Terepbejárások a Tolna megyei Ete mezőváros területén	
<i>Field survey in the area of the market town of Ete in Tolna County</i>	
ZATYKÓ CSILLA	563
Középkori településszerkezet és tájhasználat a Berzence környéki terepbejárások tükrében	
<i>Medieval settlement patterns and land-use: results of the field survey conducted in Berzence and its surroundings</i>	

17–18. SZÁZADI TANÚVALLOMÁSOK TELEPÜLÉSTÖRTÉNETI TANULSÁGAI A KÖZÉPKORI TOLNA NYUGATI ÉS DÉLI FELÉN¹

Máté Gábor*

* PTE BTK TKI Néprajz – Kulturális Antropológia Tanszék, mategab@gmail.com

A cikk elsősorban a történeti Tolna megye nyugati és déli felére jellemző 17. század végi, 18. század eleji települési viszonyokat kívánja bemutatni a korabeli határpererekhez kapcsolódó tanúvallomások segítségével, a régészeti korok és a „néprajzi kor” határmezsgyéjén, egy olyan időszakban, melynek mindennapjait és települési viszonyait a forrásokból csak felszínesen ismerjük. A dolgozathoz a Magyar Nemzeti Levéltár Tolna Megyei Levéltárának (TML) és a Baranya Megyei Levéltárnak (BML) a polgári peres irataiból, továbbá a Magyar Nemzeti Levéltár (MNL) Esterházy és a TML Apponyi és Perczel családi levéltárának határpereket tartalmazó fondjaiból válogattam.

A HATÁRPER, MINT TÖRTÉNETI FORRÁS

A török kiűzése után igen nagy számban keletkeztek határpererek, amelyeknek jogi értelemben vett célja egy-egy vitatott hovatarozású birtok vagy birtokrész tulajdonviszonyainak rendezése volt. A pereket a vármegye polgári peres eljárás keretén belül folytatta le.²

A határpererek nagy része elbirtokláshoz, tiltott haszonvételhez (szántáshoz, legeltetéshez, faizáshoz stb.) kapcsolódott, melynek következtében bizonyos határszakaszok nyomvonalát, határrészek hovatarozását vagy akár egykori települések (puszták) létét és birtokviszonyait is tisztázni kellett.

A perek száma a birtokok 18. század eleji újraadományozásával, a falvak újranevesítésével és a határ intenzívebb mezőgazdasági hasznosításával egyre szaporodott. A legtöbb per 1730 és 1760 között zajlott le, számuk az 1770-es éveket követően igen megcsappant. A határpererek legértékesebb szakasza a tanúvallatás (*inquisitio*), melyet igen gyakran szemlével, illetőleg határjárással kötöttek egybe.³ A határpererek tanúvallatási jegyzőkönyveinek nagy értéke, hogy a perek kortárs „adatközlőket” szólaltattak meg, többnyire a tájon élt és járt tanúságtevőket, akik a határra vagy a per tárgyára vonatkozó ismereteik megosztásán túl az élet hétköznapi oldaláról is tájékoztatást adtak.

A FALUPUSZTULÁS TÖRTÉNETI TÉNYEZŐI 1683 ÉS 1711 KÖZÖTT

A Dél-Dunántúl demográfiai helyzetét, települési- és általános életviszonyait tekintve a 17. század jóval több megpróbáltatással és pusztulással járt, mint az azt megelőző idők. Az első katasztrofális csapást a tizenöt éves háború idézte elő.⁴ Ezt követően nyugalmasabb időszak következett, amely a puszták újranevesedését, illetőleg délszlávok („rácok”) nagyobb

¹ A szerző a tanulmány készítése idején az MTA Bolyai János Kutatási Ösztöndíjában részesült (BO/00620/14/1).

² TORDAY 1933, 12.

³ TORDAY 1933, 90, 99.

⁴ SZAKÁLY 1974, 259–260.

arányú megjelenését és a rác faluhálózat meggyökeresedését hozta. Az 1660-as években újfent megpróbáltatásokkal teli évek következtek,⁵ majd valódi sorscsapásként köszöntött be Bécs ostroma és az országrész felszabadítása. Az élettörténetek, emberi sorsok egyik sarokpontja Bécs ostroma (1683) volt, melynek során a törökök és tatár segédcsapataik megszállták a Dél-Dunántúlt, a csapatok élelmezési kényszere és a lakosságra zúduló kegyetlenkedések nyomában pusztulás és elvándorlás járt. Így a térséget felszabadító hadmozdulatok során a hadiutakon haladó csapatok alig találkoztak ép falvakkal. Az országrész felszabadítása 1686-ban következett be. A felszabadító hadmozdulatok is „futásokat”, meneküléseket eredményeztek, és a korábbi események során megfutamodott lakók sem tértek még vissza eredeti lakhelyükre. Az 1686 után visszatérő megyei közigazgatás nem hagyta érintetlenül a településekben folyó életet. Az itt maradt rác parasztok és *fegyveres rácok* egy része – a török alatti kiváltságaikra hivatkozva – a tizedfizetést és a vármegyei adó fizetését megtagadta, ennek következtében falujuk elhagyásától sem riadtak vissza. Költözéssel fenyegetőztek, több falu népe ténylegesen elhurcolkodott, de előfordult az is, hogy a hatóságok vagy a földesúr vett rajtuk revansot korábbi ellenszegülésük miatt.

A 15 éves háború időszakához hasonló horderejű változást okozott a Rákóczi-szabadságharc, amelyre *kuruc világgént, kuruc háborúként, Rákóczi villongóként, rácjárásként*, emlékeznek a tanúk vagy egy kicsit hosszabban, ekképp: „Midőn a rácság ezen tartományt pusztította”. A rác – kuruc háború során a magyarság sok kárt szenvedett, azonban a rácok összességében sokkal többet vesztek, hiszen településterületük a töredékére zsugorodott össze. Egykor lakott községeik helyén már a szabadságharc alatt, vagy azután magyar, illetőleg német telepések jelentek meg. A szabadságharc lezárásaként a *mirigy halál*, a pestis okozott érzékeny veszteségeket a helyben maradtak körében, ennek településtörténeti vonatkozásai a perekben is előkerülnek.

ELPUSZTULT FALVAK ÉS TARTOZÉKAIK EMLÉKE

A középkori és török kori települések emlékének fennmaradása, illetőleg bizonyos létesítményeik (lakóházak, gazdasági épületek, utak, kutak, kerítések stb.) továbbélése leginkább attól függött, hogy a 16–17. századi katonai cselekmények hogyan érintettek egy-egy térséget. A régi, középkorban kikristályosodott struktúrákat a tanúvallomások csak esetlegesen adják vissza, viszont a tanúk számára fontos hitelesítő eszközként szolgált, ha egy-egy pusztafalu objektumairól, határának kiterjedéséről, nevének eredetéről beszéltek.

A legfontosabb orientáló szerepük az utaknak, a templomoknak és a malmoknak volt, ám előfordult, hogy szőlőket, gyümölcsösöket, szántókat is a települések közvetlen tartozékaként említettek. A felsorolt elemek közül csak a templomokról és temetőkről szólok részletesebben, mert az egyháztörténeti és régészeti kutatások, kivált a régészeti topográfia számára ezek tűnnek a leghasznosabbnak.⁶

A TEMPLOM ÉS A TEMETŐ

A középkori települések legmaradandóbb és egyben legfontosabb objektuma a templom volt. Az eddig feldolgozott 101 iratban 14 pusztatemplom említésére találtam adatot.⁷

⁵ HEGEDŰS 1979, 44–45.

⁶ NÉMETH 2011a.

⁷ A pusztatemplom és a pusztult templom közti különbségről: K. NÉMETH 2011b, 107.

A vallomást tevők igen felszínesen szólnak csak a templomok állapotáról és külsejéről, így aztán építészeti és művészettörténeti sajátosságokra nem, vagy alig következtethetünk. Legtöbbször a pusztultság fokát jelzik, úgymint: *kőhalom, omladozó, templom formájú rom* stb.⁸ A templomok pusztultságukban is fontos szereppel bírhettek, hiszen több adat van arra, hogy a körülöttük élők a 18. századi egyházi reorganizációig körük temetkeztek, például Mágocs („bikaliaknak temploma nem lévén Mágocsra jártak és oda is a régi templomhoz temetkeztek”)⁹ vagy Szárász (Baranya m.) esetében („szárászi szentegyházhoz török idejében is temetkeztek”).¹⁰ Több esetben esik szó rác temetőről templom említése nélkül (Kisszokoly, Guszla, Tabód).¹¹ Középkori templomaink jelentőségét, megszentelt helyként való továbbélésüket jelzi, hogy a rácok templomba járására is vannak közvetett adataink (Almás, Janya).¹² Figyelmet érdemel az az adat is, amely egy határjárás során a törökök törvényhozásának színhelyeként nevezi meg a huszti templomot („huszti templomnál volt a törököknek törvényneve, s a simontornyai Kadia írta alá a törvényeket”).¹³ Mindezen adatokból következtethetünk arra, hogy a templomok a török világ utolsó éveiben szakrális funkcióikat csak részben veszítették el, orientáló, helyrajzi szerepük pedig a faluhely és a templom pusztulása után is fontos maradt.

TELKEK, HÁZHELYEK, GYÜMÖLCSÖSÖK

A falvak épületeinek, valamint telkeinek pusztulása után is kivehető volt az egykori falu belterülete. A baki faluhelyet például „jól lehetett megismerni, mivel el nem volt szántva”¹⁴. Ugyanennek a falunak három házát egy másik, vallomásra idézett tanú még látta. A házak a templom közelében álltak és gyümölcsös nőtt rajtuk. A település helyzetéből kiindulva feltételezhetjük, hogy a középkori faluhely házairól volt szó, bár az már kétséges, hogy maguk a házak régiek lettek volna, ugyanis Bakot (pusztult hely, ma Szakcs, Tolna m.) az 1630-as években *desertaként*, majd rác faluként írták össze.¹⁵ Mindazonáltal azt sem állíthatjuk biztosan, hogy a tanúk a rácok házait látták volna, hiszen az eddig ismert példák szerint a rácok nem a régi faluhelyeken építették fel házaikat.¹⁶

A Lengyel (Tolna m.) melletti Cél településről¹⁷ Végh István azt vallotta, hogy látta a falu házhegyeit, Devecsery Márton és Törő István pedig a *régi ház megyéket* látták, ami feltehetően a házak elpusztulása során leroskadt és hosszan elnyúló, halom formában megmaradt föld-, vagy paticsfalazat nyoma lehetett, vagy esetleg a telekhatár.¹⁸ Érdekesség, hogy a tanúk nem

⁸ A templomok pusztulásának folyamatáról: K. NÉMETH 2011b.

⁹ BML VIII. 224, 1751. 9. tanú

¹⁰ MNL Est. Rep. 35. cs. 247. f. A. no. 4., 1722. 10. t.

¹¹ TML 10: 298, 1723. 1. t.; TML 10: 601, 1731. 1. t. Kisszokoly – pusztult hely, Nagyszokoly, Tolna m.; Guszla – pusztult hely, ma Kisdorog, Tolna m.; Tabód – pusztult hely, ma Bonyhád, Tolna m.)

¹² Az almási rácok (pusztult hely, ma Varsád, Tolna m.) a középkori eredetű szabatonai templomba (pusztult hely, ma Gyöng, Tolna m.) jártak (TMÖL App. 30. d. 192. cs. 7. t.), egy kétyi rác feltehetően még a török világban a „bátyjával” a janyai (középkori nevén Anya, pusztult hely, ma Harc, Tolna m.) templomba járt. (TML 10: 795, 1735. 8. t.) Talán Anyán is a középkori forrásokból még ismert, ám a 18. században már nem létező templomot használhatták (K. NÉMETH 2011b, 110.)

¹³ TML 10: 298, 1723. 1. t. (Huszt – pusztult hely, ma Magyarkeszi, Tolna m.)

¹⁴ MNL Esterházy Rep. 92. cs. 555. fasc. VII. no. 280–286., 1754. 1. t.

¹⁵ HEGEDŰS 1979, 20, 45.

¹⁶ Topográfiai különállásra utal: Szokoly, Bikal, Hegyhátmaróc, Jovánca (Gyulaj), Kéty régészeti terepbejárással azonosított rác faluhelye és számos más, térképi és helyneves egybevetéssel valószínűsíthető, de eddig nem kutatott telephely. A terepbejárásokkal kapcsolatosan: K. NÉMETH 2017.

¹⁷ Az *inquisitio*-ban Csűr, ill. Csőr pusztaként szerepel (pusztult hely, ma Mucsi és Lengyel része, Tolna m.)

¹⁸ TML App. 30. d. 189. cs, 1741.

gödrökről, gunyhókról beszélnek (mint a rác falvaknál). Ebben az esetben sem lehetünk teljesen biztosak abban, hogy a kontinuos faluhely maradványai látszottak, mégis inkább ez a valószínűbb, mivel Lengyel térségében hajdanán nagyobb körben éltek a magyarok, akik fokozatosan teret veszítve húzódtak összebb. Talán a magyarság közelsége és vissza-visszatérése tarthatta életben a faluhelyet és emlékét is. Rácok jelenlétéről Cél esetében nincs adatunk, ami szintén inkább a régi faluhely kései elpusztulását vagy időszakos újratelepedését valószínűsíti.

A rácok által lakott és Bécs ostroma évében elpusztult Almás (Varsád határa, Tolna m.) településre bizonyosan nem a telkeken alapuló középkori faluszerkezet volt jellemző, hiszen a veremházak helye 1756-ban is kivehető volt, a házhelyeket ekkor bodzás borította.¹⁹ A korábban rácok által lakott, de a 17. század végén „bunyevacok” és magyarok által benépesített Kisszokolyt szintén a telki rendszer nélküli falvakhoz sorolhatjuk. A pusztára egy 1726-os határjárás idején visszatért lakók még házról házra felidéztek és bejárták az ott egykor lakott családok lakhelyeit. A házak helyén szilvás volt ekkoriban.²⁰ A település Bécs ostroma után a végváriak dülása következtében pusztulhatott el.²¹ Csernyéden (Szakály, Tolna m.) a kuruc világig rácok éltek, akik többször változtattak lakhelyet a falu határán belül. Egyik „lakásukon” (lakhelyükön) veremházak álltak, a rácok után itt legeltető pásztorok enyhelyként használták gödreiket, melyre ekképp emlékeztek: „... sertései a fatensnek mivel akkoriban a föld ház helyei mélyebbek voltak, azokban elrejtészek többször is ahonnan mivel a magosabb gazzal is föl s körül volt növe, sertéseinek onnan való nehezebb kihajtásából jól mind ezekre (...) emlékezik”.²² Ugyanez az eset történt az 1690-es évek elejétől 1704-ig fennálló Ráchajmással, melynek veremházait a rácok elmenekülése után a magyar falvak pásztorai tanyának és ólnak használták.²³

A falvakat, legyen szó rác vagy magyar településről, gyümölcsösök ölelték körbe, mely meghatározó gazdasági és látképi eleme lehetett a középkori és török kori falunak is. Bak falu körül „gyümölcsöst”,²⁴ a rácok lakta Mekényes körül szilvást és körtefát említenek.²⁵ A szintén rác lakosságú Almás (pusztult hely, ma Varsád, Tolna m.) mellett szőlőskert volt,²⁶ és Harcon (Tolna m.) is szőlőt említenek.²⁷ Kisszokolyban (pusztult hely, ma Nagyszokoly, Tolna m.) a házak között szilvás volt és a házak melletti kertekben tököt termesztettek.²⁸ Enyőd (Kercseliget, Somogy m.) pusztatemploma felett gyümölcsös erdő húzódott, melynek gazdasági haszna olyan nagy volt, hogy a 18. század elején a gyümölcs érésekor az Esterházy uradalom hajdúí fegyveresen őrizték. A tanúk dió-, szilva- és körtefákat emlegettek: „Azon régi gyümölcsfákból (...) szép gyümölcsös vala”.²⁹ A pusztafalvak határában felnőtt gyümölcsösöknek nagy haszna volt, melyre Winkler Mihály plébános 18. század eleji feljegyzései is utalnak.³⁰

¹⁹ TML App. 31d. 199. cs, 1756.

²⁰ TML 10: 298, 1723. 1. t.

²¹ MNL Est. Rep. 125. cs. 50. no. 11347, 1685. 24. t. Négy szokolyi rác legyilkolását és a marhák elhajtását említik.

²² MNL Est. Rep. 92. cs. 558. f. XII. no. 480, 1762. 7. t.

²³ BML VIII. 238. 1752.

²⁴ MNL Esterházy Rep. 92. cs. 555. fasc. VII. no. 280–286. 1754.

²⁵ MNL Est. Rep. 92. cs. 556. f. VIII. no. 301. 1734. 1. t.

²⁶ TML App. 31. d. 199. cs. 1756. 5. t.

²⁷ TML 10: 695, 1733. 1. t.

²⁸ TML 10: 298, 1723. 1. t.

²⁹ MNL Est. Rep. 92. cs. 557. f. XI. no. 324. 2. t.

³⁰ GALAMBOS 1989, 501. A falu helyén nőtt gyümölcsösre: TAKÁCS 1976, 20.

KONTINUUS FALVAK, NÉPRELIKTUMOK, ETNIKAI VISZONYOK

Az elpusztult falvak mellett a térségben igen nagy számban találunk folytonosan lakott településeket, túlnyomórészt a megye délnyugati részén. A tanúk között igen sok magyar nemzetiségű, régóta a tájon élő jobbággal találkozunk, akiket előszeretettel hívtak *bizonyásgtevőnek* a határjárásokra. A magyaroknál is népszerűbbek voltak azonban a térségből elszármazott, a Dráván túlra vagy Dél-Baranyába menekült rácok, akik a perekben a semleges tanú szerepét könnyebben betölthették, mint az itt maradt és ezért a perekben is gyakrabban érdekelt magyarok. A tanúként meghallgatott rácok származási helyre utaló vezetékneve (pl. Aparác, Szokolyi, Hajmásác) és a vallomásokban rögzített életutak körvonalazzák az egykori rác településterületet, amelynek pontos kiterjedését a későbbi kutatásoknak kell megállapítania. A határvizsgálatokban olykor kifejezetten etnikus szempontokra is kíváncsiak voltak. Több esetben konkrét perbeli kérdéssel tisztázták a kuruc-rác háborúk előtti nemzetiségi viszonyokat, feltehetőleg a perbe hívható tanúk feltérképezése miatt. Például a Harc határaitól folytatott vizsgálatnál arra a kérdésre, hogy a községet a „régii török időkben (...) minemű nemzet lakta?” a tanúk egytől egyik az alábbi feleletet adták: „rácok lakták, s körül sehol magyar egy helyben nem volt”.³¹ Ugyanez a kérdés merült fel a Kapos mellékén is, ahol a rác nemzet még dominánsabb volt. „Tamásiban, Regölben, Jovánóczán, Dombóvárrott és Döbröközön is úgy Szakálban is Rátz nemzet lakott kuruc világig török világtól fogvást”.³² A beköltözőkkel szembeni idegenkedést mutatja meg, hogy a taszáriak a tatárokat, a büssüiek a rácokat nem engedték falujukban letelepedni, csak a határszélen engedik számukra a megszállást.³³

A kontinuos településekben folyó életről és a települési viszonyokról (házak, telekrend stb.), az ottani határok változatlansága miatt a tanúvallomások igen szűkszavúan szólnak. A források alapján viszont megrajzolható a mecseki magyar reliktumterület, ami északon a Kaposkeresztúr – Kercseliget – Kaposszekcső – Ág – Kárász – Nagymányok – Mecseknádasd vonalig terjedt. A magyar reliktumterület déli irányban a megyehatárig, sőt azon túl a Mecsek déli peremterületéig is elnyúlt. A korabeli forrásokban viszonylag sűrűn említik a *Mecsek-hegy*, *Mecsekség* nevű földrajzi területet, ami a mai földrajzi Mecseknél nagyobb kiterjedésű, annak északi, erdős nyúlványait is magában foglaló terület volt. Az életét mentő nép végső mentvárként húzódott ide, a Mecsekséget a tágabb vidék népességét egybegyűjtő reliktumtájnak tekinthetjük. Ehhez a nagy, sűrűn települt falubolyhoz északról települések vékonyka fonala kapcsolódott, mely követte a Kapos és a Sió erdős vízválasztóját. Györe, Hant (a későbbi Apar), Szárász, Lengyel, Kisvejke, Závod és Mucsi települések tartoztak e füzérbe, a 17. század harmadik harmadában még éltek itt magyar családok.

MENEDÉKHELYEK, REJTEKTELEPÜLÉSEK

A térségben élő magyarok és rácok a 17. században csak a nagy pusztítással fenyegető háborúk során hagyták ott végleg falujukat. A török világ megpróbáltatásaihoz alkalmazkodott közösségek leggyakrabban egy közeli, védelmet adó helyre (gödörbe, szigetre, erdőbe stb.) húzódtak.³⁴ A menedékhelyek használata idővel megszokottá, az élet velejárójává vált. A rejtektelepülés egy-egy falu határában létesült, kiépültebb menedékhely volt, ahol akár az egész

³¹ TML 10: 695, 1733. deutrum; 2. t.

³² MNL Est. Rep. 92. cs. 558. f. XI. no, 415/a. 1748. 1. t.,

³³ Tóth 1989, 275.

³⁴ MÜLLER 1973; MÜLLER 1975; MÜLLER 1976.

falu népe megbújhatott, s amely huzamosabb ott lakásra is alkalmas lehetett. Az építmények inkább veremházak vagy pincék lehettek.

Szederjes (Kercseliget, Somogy m.) helyével kapcsolatos tanúvallatásban egy tanú a puszta nevét egy Szederjes Vuicza nevű ráctól származtatta, aki „a töröktől félvén ott csinált magának kunyhót, s ott is lakott egy darab ideig, míg az idő csendesedett”.³⁵ Bizonyos, hogy az ilyen szórványos, csekély népességet megmozgató kiköltözések is régészeti nyomokat hagytak maguk után, csak hogy felderítésükre igen kicsi az esély. Figyelemreméltó és témába vágó a Kovácszénájától (Baranya m.) 2–3 km távolságra, keletre fekvő Füstös-lik nevű barlang, melynek régészeti vizsgálatai kimutatták, hogy az üreget a bronzkorban és a római korban lakták, a néhány lelet alapján a későközépkorban és a török időkben refugiumszerű használata feltételezhető.³⁶

A rejtektelepülések használatát legpontosabban egy tanúvallomás mondja el, ahol egy középkori vár (Kaposzekcső, Leányvár)³⁷ romjainak menedékhelyként való használatáról hallhatunk („...midőn Szigeth-várát és Kanisát a török lakta, akkori időben Szekcsői lakosok olykor olykor, ideig s óráig az ellenség félelme miatt kintelenítettek helységüket elhagyni és magukat az első punctumban nevezett szigeten és abban lévő sáncban venni. De akkor is a helységet, vagyis falut elpusztulni nem hagyták, mert a szigetből is azoknak vigyázására és mezeiknek munkájára ki jártak és mihelyest egy kevéssé az ellenség eltávozott ismét a faluban vissza vették lakásukat .. Szekcső ... soha oly pusztulásra nem jutott, hogy újra építeni és szállítani kellett volna.”)³⁸

A falvakból való kiköltözés pestis idején is bevett gyakorlat volt, mely a seregek előli elmeneküléshez hasonló ideiglenesen lakott telepek létrejöttével járt.

NÉPESSÉG ELKÖLTÖZÉSE, FALVAK MOZGÁSA

Az előbb megtárgyalt menedékhelyek használata mellett számos adat szól települések végleges elhagyásáról és faluhatáron belüli újjáépítéséről. A népesség menedékhelyre költözése és a falvak elköltözése, mozgása természetesen ugyanazon folyamat két lehetséges állomásaként értelmezhető. Mégis érdemes különválasztani, hiszen atekintetben mégis különböztek, hogy a menedékhelyen kedvezőtlenebb körülmények uralkodtak, nem szívesen tartózkodhattak ott a lakók.

Az *áttransferálások* leggyakoribb módja az összeköltözés volt, mely leggyakrabban egy uradalmon, illetőleg egy egyházközségen belül ment végbe. A lakók visszajárhattak földjeik művelésére³⁹ és halottaikat is eltemethették, amennyiben a falvak földesura ugyanaz volt.

A *nagy ország útjában* lévő szárazsi faluhelyet a *mirigy halál* miatt hagyták el magyar lakói, akik Lengyellel és Tézslával egy uradalomba tartoztak.⁴⁰ A lakók Lengyelbe költöztek át, amely feltehetően ekkor még nem a mai helyén, hanem egy védettebb völgyben feketett. A falumozgás egyik legeklatánsabb esete a 17. század végi Ráchajmás példája. A falu rác lakói Tolna vármegye adószedői elől menekültek el és a falu határán belül, a mai falutól mintegy 4 km távolságban egy új faluhelyet hoztak létre, mely az akkori baranyai határszélben feküdt. A régi rác falu helyét a Vlasko Groblje és Ráclakás nevű dűlő környékén kell keresnünk. Az új

³⁵ MNL Est. Rep. 92. cs. 557. f. XI. no. 433, 1759. 2. t.

³⁶ GÁBOR 2001, 102–104.

³⁷ MIKLÓS 2007.

³⁸ BML VI. 144, 1746. 1. t.

³⁹ TAKÁCS 1976, 19–20.

⁴⁰ MNL Est. Rep. 92. cs. 553. f. I. no. 4, 1722.

Ráchajmás a Szászról Döbröközre tartó út feletti két domb oldalában települt, a néhány száz méterre fekvő Bikal már Baranya megyében volt

Csernyéd település rác lakói a vallomást tevők alapján hol a török, hol a pestis elől költöztek el, de mindvégig a faluhatárukon belül maradtak, így a 17. század végén két vagy három (a szövegből nem egyértelműsíthető) telep is keletkezett.⁴¹

Amint az az eddigiekből kitűnt, a nagy kataklizmák nemcsak a magyar községeket, hanem a rácokat sem kímélték. Ennek bizonyóságaként további apró adalékként szolgáljon a hidasi rác jobbágyok esete, akik 1685-ben azt írták földesuruknak a tihanyi kapitánynak, hogy „valami negyed avagy ötön [sic!] helyünkben nyomorgunk és az erdőben régóta vagyon nyomorgásunk”. Könyörgő levelükben uruk pártfogását kérik a gyilkoló és fosztogató hajdúk ellen.⁴²

PUSZTULÁS

A pusztásodással foglalkozó szakirodalom már korán felfigyelt arra, hogy a falvak végleges eltűnése csak ritkán tartható egyszeri erőszakos behatás következményének, inkább több évig vagy évtizedig ható, huzamosabb ideig tartó negatív körülményekre vezethető vissza.⁴³ A pusztulás első fázisa a telekpusztulás, -foghíjasodás, amely bizonyos számú háztelek és ház elhagyásával, megsemmisülésével járt.

A vizsgált időszakban történt falupusztulásokról a határperekben ugyanakkor kevés konkrétumot találunk. Bikal pusztulásáról például mindössze ennyit: „mikoron utolszor ezen Bikal nevü helységüket /: mely háromszor elpusztult /: megszállották”.⁴⁴ A rácok lakta Somoly (pusztult hely, ma Regöly, Tolna m.) elpusztulása Bécs ostromakor történt: „minthogy a török miatt elpusztult Somoly”, malmának felgyújtását ugyanazon jegyzőkönyvben ugyanakkor egy hajdúhoz kötik.⁴⁵

Békeidőben és háborús években is történtek olyan erőszakos cselekmények, melyek visszavetették a térség benépesülését. A török hódoltságban fekvő rác falvak gyakran váltak a „fel-földi”, „végbeli” hajdúk célpontjaivá. A legtöbb halálos áldozattal járó rajtaütésre Ódányról (pusztult hely, ma Kisdorog, Tolna m.) van adatunk, melynek mintegy ötven rác lakosát tihanyi és veszprémi hajdúk „rész szerint levagdalták, s rész szerint az odányi pinczékben vévén magokat, azon hajdúk szalmát hordottak azon pinczékhez, s őket ottan megfutották a füsttel és a guszlaiak onnan kivonszolván őket oda a határban temették el”.⁴⁶

RÁC/IFLÁK TELEPÜLÉSEK

A 16. század végén megjelenő rácok nem egy kiüresedett országrészbe érkeztek, ellenkezőleg, a defterek tanúsága szerint az országrész viszonylag jó kondícióban volt, a rácok a magyar faluhálózaton ütött réseket töltötték ki telepeikkel. A 16. század végi szandzsáköszeírások szerint elsőként a török erődök környéki falvakban jelentek meg. Területünkön például az Anyavárához közeli Zombán, a Koppányi-mező falvaiban, a Dombóvár melletti Békatón.⁴⁷ A rácok ezt követően több hullámban lakták be a tájat és tettek szert egyre nagyobb befolyásra

⁴¹ MNL Est. Rep. 92. cs. 558. f. XII. 12. no 466/a, 1734.

⁴² TML Perczel családi iratok I. kötet 22/49, 1685.

⁴³ JAKÓ 1945, 6–7; SINKOVICS 1934, 268–269.

⁴⁴ BML VII. 206, 1749.

⁴⁵ TML 10: 1341, 1743. 1., 3. t.

⁴⁶ TML 10: 601, 1731. 1. t. További adalékkal szolgál: SZAKÁLY 1981, 274.

⁴⁷ DÁVID 2006, 61; ÇOBAN 2008, 179–180; GAÁL 1982; HEGYI 2001, 1296–1308.

demográfiai és gazdasági értelemben is. A rácok falui a források szerint veremházakból álltak, ám topográfiai ritkán esnek egybe a magyar településekkel, azaz nem pont a magyar falu helyén, de annak határán belül jöttek létre. Az eltérés olykor néhány száz méter volt csupán, máskor jelentős távolság adódott.⁴⁸ Feltételezhető, hogy a természeti viszonyok és a tájhasználat változása nagymértékben beleszólta az új telephely kiválasztásába. Az erdő, a bozót és a nádasok előretörésének (de nem uralkodásának!) következtében számos magyar faluhely lakhatatlanná válhatott. Különösen igaz ez a patak völgyek alján, a rétséghez közel fekvő falvakra. Szokoly faluhelyére például azért nem költöztek a rácok, mert a környezet megváltozott: „És a régi Szokolnak falu helére azért nem épített a ráctság, mert az akkor benőtt, gidres-gödörös, egyenetlen vala, későbbben pedig azon heleket az ő nagy termékenységéért rétnek, lennek, káposztának és más egyéb veteménynek tartották”.⁴⁹

A rácok esetében a magyarokétól eltérő, nem telki rendszerű, szabálytalan alaprajzzal, zsúfolt belsősséggel vagy laza szerkezetű, óvlach típusú településszerkezettel számolhatunk.⁵⁰ Egy esetben bizonyosan a falutól távolabb élő rác jobbágyról van tudomásunk, három esetben pedig állattartó szerepkörű, állandó szálláshelyről beszélhetünk.⁵¹

A rác falvak más szempontból viszont a magyar falvak örökösei voltak, mivel a magyar települések határai közé települtek, így a településsűrűség és a falunév nem változott jelentősen (bár a falunevek sokszor torzultak).

Nem látjuk nyomát annak, hogy a török adminisztráció a magyar időkben kialakult keretek megváltoztatására törekedett volna.⁵² Ellenkezőleg, a faluhatár kiterjedését és minőségét a lakók gondosan számon tartották, amire az alábbi szövegrészlet is utal: „a török igen megtartotta és vigyázott a határookra.”⁵³

ÖSSZEGZÉS

Bármennyire nehéz is volt az élet a török uralma idején, a térség soha sem néptelenedett el teljesen. A magyarság pusztulását követően rácok építettek fel új falvakat, bizonyos mértékben megtartva a régi településstruktúrát és a határok folytonosságát, melyet a magyar és a török földesúr is kívánatosnak tartott. Az 1683-tól 1711-ig terjedő időszak demográfiai és a települések számára nézve is markáns hanyatlást hozott. Ugyanakkor a területet vizsgálva feltűnő, hogy a régi települési viszonyoknak számos eleme volt még életben a török világ alkonyán is. A településhatárok, velük együtt a mindenki által elismert „határfunkciót” betöltő templomok, utak, temetők a vizsgált térség tekintélyesebb részén egyfajta „rom-kontinuitást” tükrözve maradtak fent.⁵⁴ Ezeket a nemegyszer középkori viszonyokat konzerváló települési sajátosságokat jelentős részben felszámolta a 18. századi reorganizáció, ami a török alatt itt élt rácok és a kisebb magyar közösségek részleges eltelepítésével is járt. Mindezek fényében a 18. század

⁴⁸ A rác faluhelyek lokalizálását jelenleg K. Németh András végzi.

⁴⁹ K. NÉMETH 2002, 290.

⁵⁰ CVIJIĆ 2009. 242–244.

⁵¹ Egy Hajtyiman nevű csibráki rác háza egy tisztáson volt a hegyoldalban (TML 10: 1035, 1739. 1. t.); a harci Balics nevű rácnak a határ közelében szállás helye volt, ahol birkákat tartott és kaszált (TML 10: 695, 1733. 1. t.); Gyuro nevű szentlőrinci (Sárszentlőrinc, Tolna m.) rác a szállásán juhokat és marhákat tartott ősszel és tavasszal (!) (TML App. 30d. 176 cs, 1724.); Stajics Farkas döbröközi hadnagy szállása a Grabovi Dol-nak nevezett völgyben, Vics és Sittő határvonalához közel volt. (MNL Est. Rep. 92. cs. 556. f. IX. no. 340/b. 1.)

⁵² TML 10: 695, 1733, 1. t.

⁵³ TML 10: 767. 1734. 2. t.

⁵⁴ Szakály Ferenc szóhasználata.

eleje legalább olyan éles, a külső szándékok érvényre jutását is hozó választóvonalnak tűnik a Dél-Dunántúl településtörténetében, mint a török-magyar végvári harcok időszaka.

IRODALOM

- CVIJIĆ 2009 CVIJIĆ, Jovan: *A Balkán-félsziget és a délszláv országok: az emberföldrajz alapjai*. Szabadka–Újvidék 2009.
- ÇOBAN 2008 ÇOBAN, Erdal: Egy balkáni eredetű népcsoport a koppányi szandzsákban: a vlahok. *Aetas* 23:4 (2008) 173–190.
- DÁVID 2006 DÁVID Géza: Bonyhád és környékének települései az oszmán korban. In: *Előkészületek Bonyhád monográfiájához. Előadások a IV. Völgyégi konferencián (2005. november 26.)* Szerk.: László János – Szóts Zoltán. Bonyhád 2006.
- GAÁL 1982 GAÁL Attila: A Dombóvár-Békatói XVI-XVII. századi temető. *Béri Balogh Ádám Múzeum Évkönyve* 10–11 (1979–1980) 133, 158–181.
- GALAMBOS 1989 GALAMBOS Ferenc: Winkler Mihály a „közjó” előmozdítója a 18. században. *Baranyai Helytörténetírás* 1989, 485–526.
- GÁBOR 2001 GÁBOR Olivér: A Kovácsszénajai-Füstös-lik és Kis-Füstös-lik kutatásának régészeti eredményei (Baranya megye). *Folia Comloensis* 10 (2001) 91–110.
- HEGEDŰS 1979 HEGEDŰS László: Tolna megye nyugati felének települései (1580–1704). *Tanulmányok Tolna Megye Történetéből* 9 (1979) 5–104.
- HEGYI 2001 HEGYI Klára: Magyar és balkáni katonaparasztok a Budai vilájet déli szandzsákjaiban. *Századok* 135:6 (2001) 1255–1311.
- JAKÓ 1945 JAKÓ Zsigmond: *Az elpusztult települések kutatása*. Kolozsvár 1945.
- MIKLÓS 2007 MIKLÓS Zsuzsa: *Tolna megye várai*. Budapest 2007.
- MÜLLER 1973 MÜLLER Róbert: Törökkori ideiglenes szálláshelyek. *Somogy* 3 (1973) 111–119.
- MÜLLER 1975 MÜLLER Róbert: A fonyódi járás középkori településhálózata (A járás X-XV. századi településeinek jegyzéke). *Somogy Megye Múltjából. Levéltári Évkönyv* 6 (1975) 35–60.
- MÜLLER 1976 MÜLLER Róbert: Régészeti adatok a hódoltsági terület településhálózatának megváltozásához. In: *A Dunántúl településtörténete 1. 1686–1768*. Szerk.: Farkas Gábor. Veszprém 1976. 61–66.
- K. NÉMETH 2002 K. Németh András: Kammerer Ernő életéről, munkásságáról és hagyatéka régészeti vonatkozásairól. *Wosinsky Mór Múzeum Évkönyve* 24 (2002) 290–291.
- K. NÉMETH 2011a K. NÉMETH András: *A középkori Tolna megye templomai*. Pécs 2011.
- K. NÉMETH 2011b K. NÉMETH András: „Onnan köveket kemence alljának s más szükségekre hordván...” Középkori templomaink pusztulásának történetéhez. *Wosinsky Mór Megyei Múzeum Évkönyve* 33 (2011) 107–128.
- K. NÉMETH 2017 K. NÉMETH András: *A hódoltság kori délszlávok régészeti kutatásának helyzete Tolna megyében*. Kézirat. 2017.
- SINKOVICS 1934 SINKOVICS István: Élő és halott falvak. (Népességhullámozás Esztergom megyében a török alatt és után). *Gróf Klebelsberg Kuno Magyar Történetkutató Intézet Évkönyve* 4 (1934) 267–282.
- SZAKÁLY 1981 SZAKÁLY Ferenc: *Magyar adóztatás a török hódoltságban*. Budapest 1981.
- TAKÁCS 1976 TAKÁCS Lajos: *Egy irtásfalu földművelése*. Budapest 1976.

- TÓTH 1989 TÓTH Péter: A határvizsgálati tanúkihallgatási jegyzőkönyvek történeti néprajzi forrásértéke. In: *Rendi társadalom – polgári társadalom 2. Kutatás – módszertan*. Szerk.: Erdmann Gyula. Gyula 1989. 272–280.

CHANGES IN SETTLEMENT PATTERNS AS REFLECTED IN LAWSUIT TESTIMONIES FROM THE END OF THE OTTOMAN PERIOD UNTIL THE BEGINNING OF THE 18TH CENTURY IN TOLNA COUNTY

Gábor Máté

Ottoman rule in southern Transdanubia lasted from 1543–1544 until 1686, a period during which medieval settlement patterns were profoundly transformed. This paper covers this transformation from a historical perspective, using 18th century lawsuits that offer a retrospective approach to the late 17th century and the onset of the 18th century.

Boundary lawsuits are typical records of the 18th century in Transdanubia that were drawn up in order to determine and verify the boundary lines between villages or properties. During my research, I examined the records containing information about settlements and their features in the Tolna County Archives of the National Archives of Hungary (MOL), the Baranya County Archives of MOL, the Esterházy family records of MOL and the Apponyi and Perczel family records in the Tolna County Archives.

Even in times of heavy campaigns, a substantial number of people lived in the region. Hungarian settlements continued to exist only in places such as mountains and forests. Historically, they were the Hungarians who preserved and transmitted some of the characteristic traits of medieval settlements such as village layouts and ecclesiastical phenomena. When a Hungarian settlement was deserted, Serbian settlers driven by the Turkish administration soon appeared and established their own settlements, although not on the exact sites of former Hungarian settlements, but within their townships.

Churches and graveyards are often mentioned in boundary lawsuits. Fourteen churches are mentioned in 101 boundary records. The relevant data are unsuitable for architectural and art historical research, but they do provide sufficient information to draw conclusions about the general condition of churches. Churches often retained their sacral functions until the end of the Ottoman period, and their role as reference points remained important even if the church itself had been destroyed.

House plots are also mentioned in the documents. Serbian villages were characterised by sunken houses. In contrast, the records barely contain any information about Hungarian houses, although it seems likely that Hungarian villages traditionally consisted of timber houses.

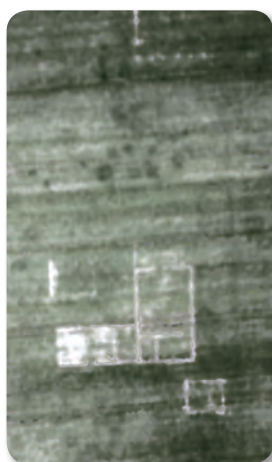
Orchards were typical elements of the landscape. Plum and pear orchards as well as walnut trees are mentioned among the house-plots of perished villages. Hideouts were built near the houses or the village and used in times of danger, as indicated by the archaeological record and the lawsuit testimonies. Villagers often fled their homes, not only during times of war, but also when epidemics raged in the region. In these cases, they typically moved into the forests and outer fields of the settlement.

The beginning of the 18th century brought new patterns in settlement, and the entire region started to change rapidly. In some respects, these changes were even more drastic than those brought on by wars.

MAGYARORSZÁG RÉGÉSZETI TOPOGRÁFIÁJA

MÚLT, JELEN, JÖVŐ

ARCHAEOLOGICAL TOPOGRAPHY OF HUNGARY –
PAST, PRESENT AND FUTURE



Magyarország egyik legjelentősebb régészeti vállalkozása, az MTA Régészeti Intézete által több mint fél évszázaddal ezelőtt útjára indított *Magyarország Régészeti Topográfiaja* (MRT) című sorozat az ország egész területére kiterjedő adatgyűjtéssel a felszíni terepmunkával felderíthető lelőhelyek teljességre törekvő összegyűjtését és kiadását tűzte ki célul. Ma ez a munka 11 megjelent kötetnél és az ország teljes területe 12%-ának átvizsgálásánál tart, ami – bár komoly teljesítményt jelent – a program végét a beláthatatlan jövőben jelöli ki. A bizonytalanságot növelték a hagyományos módon készülő, egyre ritkábban megjelenő kötetek, melyek az MRT-hez kapcsolódó kutatások fokozatos leállítását vetítették előre.

Az MRT folytathatóságáról és digitális korszerűsítéséről – az első kötet megjelenésének 50 éves évfordulójához igazítva – 2015-ben nagyszabású konferencián tanácskoztak régészek, örökségvédelmi szakemberek, geofizikusok, geológusok, térinformatikusok és számos más szakma képviselői. Jelen kötetünk az akkor elhangzott, majd kiegészített, módszertanilag is újat hozó tanulmányokat teszi közzé. Ezek közös tanulsága, hogy a továbblépés jelentős intézményi, intézményközi összefogást és komoly szakmai tervezést igényel a régészeti kutatás akadémiai, egyetemi és közgyűjteményi területei között, bevonva az államigazgatás és az örökségvédelem szakembereit is. A szemléletében és módszereiben is megújuló sorozat reményeink szerint nemcsak a hazánk múltjáról szerzett tudományos ismereteket gyarapítja majd, hanem a nagyberuházások jobb tervezését és a várható régészeti emlékek hatékonyabb megmentését is segíteni fogja.

