

A járások központ-vonzáskörzet jellemzői a hazánkat érintő nemzetközi vándorlásban

Characteristics of the District Center-Agglomeration Zones in the International Migration of Hungary

Kincses Áron A Központi Statisztikai Hivatal rendelkezésre álló adatai lehetővé teszik, hogy a nemzetközi vándorlás útján hazánkba érkezőket hosszabb időtávon és részletes statisztikai jelzőszámok alapján vizsgáljuk. A tanulmány egyfelől ebben nyit új fejezetet, másfelől a határokon átívelő népességmozgás közvetlen és közvetett hatásait új területi mélységben elemzi.

Központi Statisztikai
Hivatal
E-mail:
aron.kincses@ksh.hu

Az elemzés célja – a központ-vonzáskörzet megközelítésen alapulva – a Magyarországot mint célországot érintő vándorlás területi sajátosságainak járási szintű bemutatása, a járás centrumának¹ (központ) és többi településének (vonzáskörzet) megkülönböztetésével. A tanulmány továbbá azt is feltárja, hogy ebben a viszonyrendszerben mennyire térnek el egymástól a külföldi állampolgárok, a külföldön születettek és a lakónépesség² területhasználata, továbbá demográfiai, gazdasági, közigazgatási és területi jellemzői.

Megállapítható, hogy a bevándorló népesség körében gyakoribb a központban való letelepedés, mint a lakónépességre. Feltételezésem szerint a külföldi állampolgárok leginkább a városi térségekben koncentrálnak. A külföldön születettek többsége a szomszédos országokból érkezett, nagy részük magyar állampolgárságot kapott és ismeri a helyi viszonyokat, magát Magyarországot is, így letelepedéskor esetükben gyengébb a nagyvárosok vonzása, mint a távolabbi országokból érkezők esetében. A külföldön születettek területi, járásközpont-vonzáskörzet mintázata, területhasználata átmenetet jelenthet a lakónépességé és a külföldi állampolgároké között.

Kulcsszavak:

központ-vonzáskörzet,
nemzetközi vándorlás,
járás, Magyarország

¹ A tanulmányban a centrum és a központ egymás szinonimái.

² A tanulmányban a Magyarországon tartózkodó külföldi eredetű népesség 2 csoportját egységesen a külföldi állampolgárok, illetve a külföldön születettek elnevezésekkel szerepeltetjük, továbbá összehasonlításához a lakónépességet alkalmazzuk, és esetleges átfedéseiktől eltekintünk.

The detailed migration data of the Hungarian Central Statistical Office allow us to analyse the international migration over a longer period with the help of demographic and economic statistical indicators. This article, on the one hand, opens up a new chapter at district level, and on the other hand it analyses the direct and indirect effects of cross-border migration movements at a new territorial depth.

The purpose of this paper is to present the migration characteristics of Hungary as a destination country, based on the center-agglomeration system at district level, by distinguishing the centers and other settlements. The aim of the analysis is to find out how different in this relation the territorial, demographic and economic characteristics of foreign citizens, foreign born and resident population are. For the analysis data of the population censuses in 2001 and 2011 and of the micro-census of 2016 have been used. It can be stated, that settling in the centre is more typical of immigrants, than that of the resident population. I assume that foreign citizens are rather concentrated in the city areas. Majority of foreign born people arrived from the neighbouring countries mainly receiving Hungarian citizenship and knowing local conditions, and Hungary, so for them the attraction of big cities is much less, than for those, who came from farther countries. The centre-agglomeration pattern and area use of those, who were born abroad is in between the habits of resident population and foreign citizens.

Keywords:

center-attraction area,
international migration,
Hungary

Beküldve: 2018. január 10.

Elfogadva: 2018. március 23.

A központ-vonzáskörzet viszonya és a nemzetközi vándorlás

A nemzetközi vándorok mozgását makroszinten leginkább a gazdasági és demográfiai vonzó és taszító hatások alakítják. A két tényező együttesen jelentős hatással van a globális vándorlás méretére, irányára és karakterére. Ugyanakkor ezt a jelenséget erősen befolyásolhatják a politikai erőterek, a bevándorlási politikák, valamint a biztonsági és humanitárius kérdések (Harty 2005) is.

A nemzetközi vándorlásnak gazdasági, társadalmi, demográfiai hatásai is vannak a küldő és a fogadó országokra nézve egyaránt (Krugman 1991, Hannerz 1992, Rédei 2010, Siposné Nándori et al. 2017, Glorius 2018). A globális trendek mellett a területi

sajátosságok is jelentősek, mivel a nemzetközi vándorok egy-egy konkrét helyen telepdednek le, magukkal hozva saját szokásaikat, kultúrájukat, világnézetüket, térhasználatukat (Nemes-Nagy 1998), esetleg a fogadó országtól eltérő demográfiai mintáikat is.

Globálisan ez a folyamat földrajzilag koncentrált, meghatározott célországokat (Salt–Millar 2006, Rédei 2009, Kincses–Langerné Rédei 2010), ezen belül is leginkább központi térségeket érint. A vándorlók azokat a helyeket keresik, ahol „történik valami”, ahol kedvezőbb feltételek várják őket, és általában a feltételezésük szerint ezekben a pólusokban koncentrálódik majd a világgazdasági aktivitás. Lokálisan pedig a küldő ország szerinti elemzések erősítették meg azt (Gödri 2011), hogy a városi térségek állnak a vándorlók érdeklődésének középpontjában. Ez összefüggésbe hozható azzal is, hogy e térségekben tágabbak a lehetőségek, esetleg már korábban ide települt baráti, nemzetiségi és rokon kapcsolatok várják őket.

A hazai területi elemzés szükségességét az is indokolja, hogy a külföldi állampolgárok területi eloszlása jelentősen különbözhet a lakónépességétől (a népszámlálási lakónépességbe azok tartoznak, akiknek egyetlen lakóhelyük az összeírás helye, illetve ha több lakóhellyel rendelkeznek, akkor az összeírás helyét tekintik életvitelszerű lakóhelyüknek). A hazánkban élő külföldiek akkor tartoznak a lakónépességbe, ha legalább egy éve életvitelszerűen Magyarországon élnek, vagy szándékoznak élni, így az országos hatásokat jelentősen felülmúlhatják az általuk előnyben részesített térségekben megmutató befolyásuk, melynek mértéke a területi koncentrációjuktól függ.

Tanulmányomban a Magyarországot mint célországot érintő vándorlási központvonzáskörzet kapcsolat lokális szintjére koncentrálok, a globális kérdésekre csak kivételes esetekben térek ki. A területi elemzések egy része a települési hierarchiát követi, más része járási szintű, megkülönböztetve a járás központját és annak vonzáskörzetét (a járás többi települését).

A külföldi állampolgárok és a külföldön születettek területi elhelyezkedése a magyar fogadó települések típusa szerint

2001-ben Budapesten a lakónépesség 17, megyei jogú városokban 20, egyéb városokban 27 és községekben 36%-a élt. Míg a fővárosiak aránya 2016-ra 18%-ra emelkedett és nem változott (20%) megyei jogú városokban élőké, addig az egyéb városokban élők aránya 33%-ra nőtt és a községekben élőké 30%-ra csökkent. Azaz a vizsgált időszakban a legnagyobb változást a községekben élők arányának 6 százalékpontos csökkenése jelentette.

A Magyarországon élő külföldi eredetű népesség (külföldi állampolgárok vagy külföldön születettek) körében Budapest erőteljesen felülreprezentált célpont, ami egybeesik a nemzetközi trendekkel, miszerint a vándorlás elsődleges célterületei a fővárosok (Rédei 2007). A külföldiek területi elhelyezkedésében általában felülreprezentáltak a nagyvárosok (Tóth 2013). Legtöbbször az etnikai sokszínűség jellemzi ezeket, a vándorlás gyűjtőterületeinek számító városokat (Járosi 2005).

2001-ben a külföldi állampolgárok 37, a külföldön születettek 31%-a élt a fővárosban. 2016-ra koncentrációjuk tovább erősödött: az előbbi csoportba 49, az utóbbiba 38%-uk tartozott. E két vizsgált csoport fővárosi koncentrációja erős, ugyanakkor szignifikánsan eltér egymástól.

A Magyarországon élő külföldön születettek közül a magyar állampolgárságot legnagyobb arányban a Romániában, illetve más szomszédos országokban születettek kapták meg, így Európa súlya sokkal meghatározóbb körökben, mint a másik külföldi eredetű népességcsoport, a külföldi állampolgárok körében. Míg a külföldi állampolgárok között a nem európaiak hányada 30, addig a külföldön születettek között csak 13%.

A két vizsgált csoport területhasználatának eltérése azzal magyarázható, hogy a fővárosban történő letelepedés az európai kontinensen kívülről érkezettekre nagyobb arányban jellemző (2016-ban az Ázsiából érkezettek 70%-a a fővárosban lakott), mint az európaiakra. Minél távolabbi országból érkeznek a nemzetközi vándorlók, annál inkább Budapest az első számú célpontjuk, hiszen általában lényegesen kevesebb információval rendelkeznek a célországról, mint a közelebbi országokból érkezők (1. táblázat). Az európaiak aránya magasabb a külföldön születettek, mint a külföldi állampolgárok körében, így a fővárosi koncentrációjuk is alacsonyabb.

1. táblázat

A külföldön születettek a születés országa és a lakóhely településtípusa szerint, 2016. január 1.

Foreign born people by country of birth and settlement type of residence, 1 Jan 2016

Születés országa	Budapest	Megyei jogú városok	Egyéb városok	Községek	Összesen
Összesen	144 236	67 003	88 095	84 161	383 495
Ebből:					
Ausztria	1 190	1 146	1 003	2 639	5 978
Horvátország	679	497	690	739	2 605
Németország	6 680	3 461	4 961	8 351	23 453
Románia	48 484	23 487	46 481	39 568	158 020
Szerbia	6 397	9 148	5 651	4 191	25 387
Szlovákia	10 975	5 261	8 331	8 276	32 843
Szlovénia	266	92	199	263	820
EU-15	18 889	7 627	8 961	15 885	51 362
Ukrajna	11 293	6 635	9 718	9 475	37 121
Európa	110 712	56 533	83 579	81 841	332 665
Ázsia	24 338	7 106	2 053	1 181	34 678
Amerika	5 951	1 042	1 496	810	9 299
Afrika	2 702	2 230	810	251	5 993

Forrás: a KSH adatai alapján saját szerkesztés.

2008 (amikortól rendelkezésre állnak megfelelő adatok) és 2015 között a kivándorló magyarok (akik letelepedés szándékával hagyták el Magyarországot) 22%-a a fővárosból (ezzel szemben a kivándorló külföldiek 35%-a), 30%-a megyei jogú városokból, 29%-a a kisebb városokból, míg 19%-a községekből vándorolt el. A hazánkba egyre nagyobb számban visszavándorlók (azaz akik külföldön történő letelepedés szándékával hagyták el Magyarországot, de visszatelepültek) 18%-a választja új lakóhelyül a fővárost, 32%-uk megyei jogú városokban, 31%-uk egyéb városokban, míg 19%-uk községekben telepszik le (Hegedűs–Lados 2017). Ezekből az arányokból megállapítható, hogy a nagyobb települések nemcsak cél-, de forrástérségei is a nemzetközi vándorlásnak. E települések tágabb lehetőséget biztosítanak, a főváros nemcsak lokális, de globális szinten is vonzza a nemzetközi vándorlókat, ugyanakkor valószínűleg az itt koncentrálódó humán tőke „mozgékonyabb”, talán kevesebb lokális kötődéssel rendelkezik és a vándorlási hajlandósága is magasabb.

2. táblázat

A lakónépesség az állampolgárság országa és a lakóhely településtípusa szerint, 2016. január 1.

Resident population by country of citizenship and settlement type of residence, 1 Jan 2016

Állampolgárság országa	Budapest	Megyei jogú városok	Egyéb városok	Községek	Összesen
Összesen	1 764 263	1 984 256	3 182 663	2 872 655	9 803 837
Magyarország	1 690 358	1 963 388	3 160 375	2 839 591	9 653 712
Összes külföldi állampolgár	73 905	20 868	22 288	33 064	150 125
Ebből:					
Ausztria	735	404	928	2 408	4 475
Horvátország	619	48	214	161	1 042
Németország	4 978	2 258	4 153	8 128	19 517
Románia	7 413	1 605	5 108	7 612	21 738
Szerbia	1 632	820	421	165	3 038
Szlovákia	6 962	1 508	3 047	5 534	17 051
Szlovénia	135	41	63	84	323
EU-15	14 885	4 454	6 981	14 041	40 361
Ukrajna	2 353	567	1 096	950	4 966
Európa	43 621	11 348	19 126	30 973	105 068
Ázsia	23 093	6 982	1 589	1 262	32 926
Amerika	4 378	508	778	440	6 104
Afrika	2 095	1 817	450	110	4 472

Forrás: a KSH adatai alapján saját szerkesztés.

A nemzetközi vándorlás központ-vonzáskörzet viszonya járási szinten

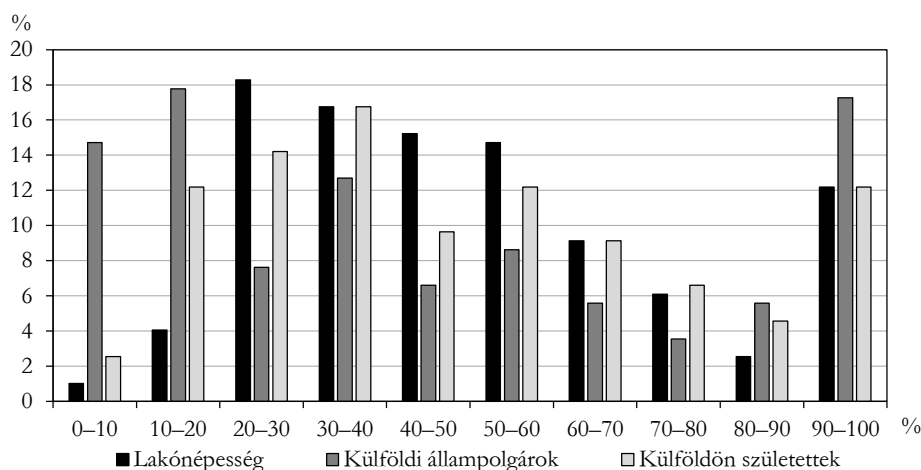
Az előzőekben településtípus szerint mutattam be a Magyarországon élő külföldi eredetű népséget. Megállapítottam, hogy minél távolabbi országból érkeznek a nemzetközi vándorlók, annál inkább követik a globális trendeket és keresik a centrumtérsegekben, nevezetesen a fővárosban való letelepedés lehetőségét. Ebben a fejezetben a KSH települési, nemzetközi vándorlási adatait elemzem, járási szinten megkülönböztetve a központi és vonzáskörzeti településeket a 2001 és 2016 közötti időszakban. Arra a kérdésre keresem a választ, hogy a globális minták, a központi térségekbe való törekvés országon belül, lokális szinten is jelen vannak-e a nemzetközi vándorlásban. További kérdésem, hogy a külföldi eredetű népesség magyarországi lakóhelyválasztásában, a vándorlók demográfiai, gazdasági jellemzőiben kimutathatók-e különbségek, vagy országon belül ettől eltérő preferenciák érvényesülnek.

Az 1. ábra alapján a lakónépesség 59, a külföldi állampolgárok 72 és a külföldön születettek 69%-a élt központi térségben (járásközpontban).

1. ábra

A járásközpont-vonzáskörzet viszonya a vizsgált népességcsoportokban a központban élők rátája szerint, 2016

Proportion of districts by rate of examined population groups, living in the centre, 2016



Forrás: KSH adatok alapján saját szerkesztés.

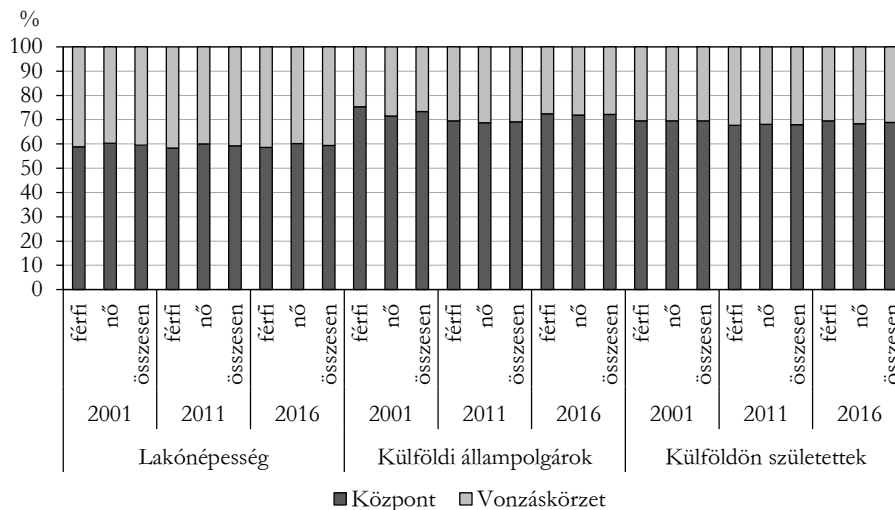
Míg a legtöbb járásban a lakónépességre kiegyensúlyozott (20–60%) központ-vonzáskörzet arány jellemző, addig a külföldi állampolgárok körében inkább vagy nagyon alacsony, vagy nagyon magas a centrumban élők aránya. A külföldön születettek aránya minden kategóriában a másik két vizsgált csoport értékei között helyezkedik el.

A járási központ-vonzáskörzet arányok vizsgálatánál fontos kiemelni, hogy a budapesti kerületek külön-külön egy-egy járást is jelentenek, melyek csak centrumból állnak. A főváros hatását kiszűrve a központ-vonzáskörzet viszonyok azt mutatják, hogy 2001-ben a lakónépesség 51, a külföldi állampolgárok 57 és a külföldön születettek 56%-a élt a központi településeken. 2016-ra az arányok megfordultak, rendre 51, 45 és 50%-ot tettek ki. Azaz a központi települések lakónépességhez viszonyított felülreprezentáltsága egyértelműen a főváros hatásának tulajdonítható. Budapesten kívül az országra vonatkozóan szignifikánsan kimutathatók ugyan központ-vonzáskörzet különbségek, a centrumok vonzó hatása, de ezek aránya hasonló a lakó- és a külföldi eredetű népességben (2. ábra).

2. ábra

A népesség elhelyezkedése a központ-vonzáskörzet viszonya és nemek szerint, 2016

Location of population by centre-agglomeration breakdown and sex, 2016



Forrás: KSH adatok alapján saját szerkesztés.

Míg az egész országot tekintve a lakónépesség és a külföldön születettek körében kismértékű nőbőbblet, addig a külföldi állampolgárok körében kismértékű férfibőbblet figyelhető meg. A lakónépesség esetén a vizsgált időszakban a nők aránya a járássok központjaiban is folyamatosan meghaladta a férfiakét, de a külföldi eredetű népesség körében a férfiak voltak kismértékben felülreprezentáltak, mely főként a munkavállalási célú vándorlással magyarázható.

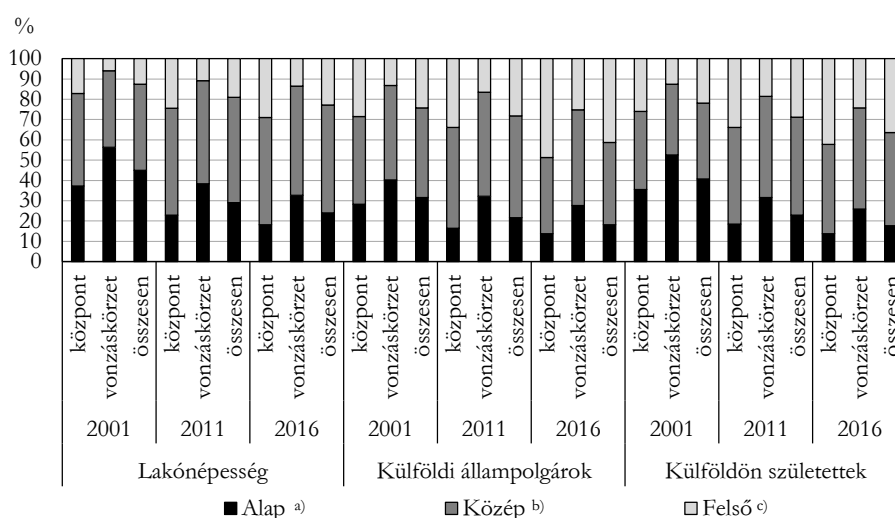
A korösszetétel vizsgálata azt mutatja, hogy a lakónépesség körében a 0–24 évesek és a 65 évesek és idősebbek a vonzáskörzetekben magasabb arányban vannak jelen, mint a központi településeken. A külföldi állampolgárok körében a fiatalok

aránya a centrumokban, míg az idősebbeké a vonzáskörzetekben nagyobb. A külföldön születettek között legmagasabb az idősebbek aránya, akik leginkább a vonzáskörzetekre koncentrálnak (3. ábra).

3. ábra

A 24 évesnél idősebb népesség elhelyezkedése a központ-vonzáskörzet viszonya és iskolai végzettség szerint, 2016

Location of population older than 24 years by centre-agglomeration breakdown and educational attainment, 2016



a) Általános iskola 8 évfolyam, vagy annál kevesebb.

b) Középfokú iskola érettségi nélkül, szakmai oklevéllel, érettségi.

c) Egyetem, főiskola stb. oklevéllel.

Forrás: KSH adatok alapján saját szerkesztés.

A népesség iskolai végzettség szerinti területi megoszlása azt mutatja, hogy a centrumokban magasabb a felsőfokú végzettségűek aránya. A külföldi állampolgárok említett aránya nagyobb a külföldön születettekénél, akiké viszont meghaladja a lakónépesség megfelelő arányát. A 24 évesnél idősebb felsőfokú végzettséggel rendelkező lakónépesség 81%-a élt 2001-ben centrumtelepülésen, 2016-ra arányuk 76%-ra mérséklődött. Ezek az arányok a külföldi állampolgárok esetén 84 és 80, a külföldön születettek esetében 82 és 78% voltak a vizsgált időszak elején és végén. Budapest hatását kiszűrve 2001-ben a felsőfokú végzettséggel rendelkező lakónépesség 71, a külföldi állampolgárok 68 és a külföldön születettek 69%-a élt a járáások centrumtelepülésein, 2016-ra az arányok rendre a következők voltak: 65, 46, 57%. Azaz a főváros nélkül számítva a külföldi eredetű népesség humán tőkéje nem koncentrálnak erősebben a centrumtelepülésekre, mint a lakónépességé. Ennek az az

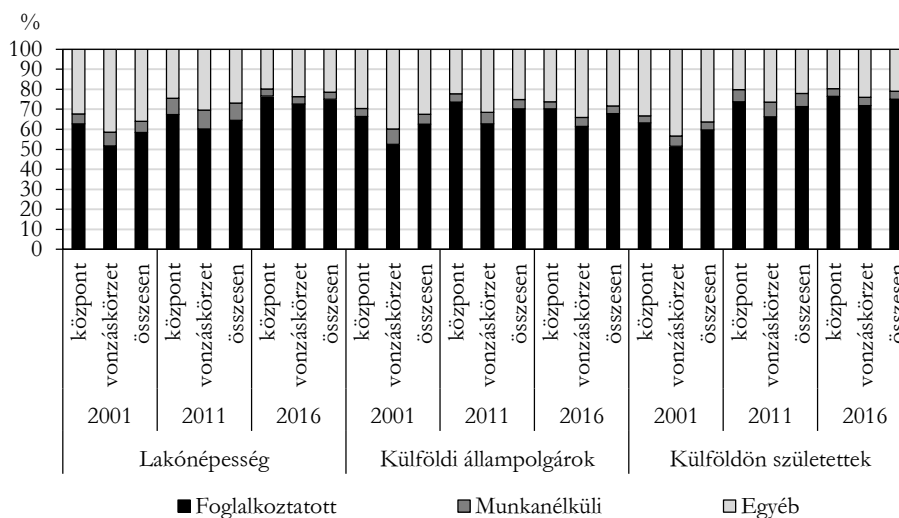
oka, hogy a felsőfokú végzettségűek a fővárosban élnek nagyobb arányban: a 24 évesnél idősebb felsőfokú végzettségű lakónépesség 33, a külföldi állampolgárok 64, a külföldön születettek 49%-a élt 2016-ban Budapesten.

A népesség gazdasági aktivitás szerinti megoszlása (4. ábra) azt mutatja, hogy a 25–64 éves korosztályban legaktívabb a lakónépesség, akit a külföldön születettek és a külföldi állampolgárok követnek. A centrumtérsegekben mindenhol magasabb a vizsgált csoportok foglalkoztatottsági rátája. Az egyéb (az ellátásban részesülők és az eltartottak) kategóriába tartozók aránya viszont a vonzásokörzetekben volt a legnagyobb.

4. ábra

A 25–64 éves népesség elhelyezkedése a központ-vonzásokörzet viszonya és gazdasági aktivitás szerint, 2016

Location of population aged between 25-64 years by centre-agglomeration breakdown and economic activity, 2016



Forrás: KSH adatok alapján saját szerkesztés.

2001-ben a lakónépesség 58, a külföldi állampolgárok 63, a külföldön születettek 60%-a volt foglalkoztatott a 25–64 évesek között. 2016-ban 75, 68 és 75% az arányuk. Budapest hatását kiszűrve (a foglalkoztatott lakónépesség 20, a külföldi állampolgárok 59, a külföldön születettek 42%-a élt 2016-ban a fővárosban) a járások központjaiban a külföldi eredetű népesség aktivitási rátája 2016-ban elmaradt a lakónépességétől (Péti et al. 2017).

A nemzetközi vándorlás központ-vonzáskörzet viszonyának területi különbségei

A központ-vonzáskörzet eddigi vizsgálataiból megállapítható, hogy a globális vándorlási tendenciák erőteljesen éreztetik hatásukat Magyarországon is: külföldi eredetű népesség volumenében, iskolai végzettség, gazdasági aktivitás tekintetében a fővárosba koncentrálódik. A fővároson kívül is nagyok a járáskörzet szerinti különbségek, de országos átlagban a járáskörzetekben élő külföldi eredetű népesség felülreprezentáltsága nem tér el jelentős mértékben a lakónépességétől, sőt sok esetben a lakónépesség erőteljesebb koncentrációja mutatható ki.

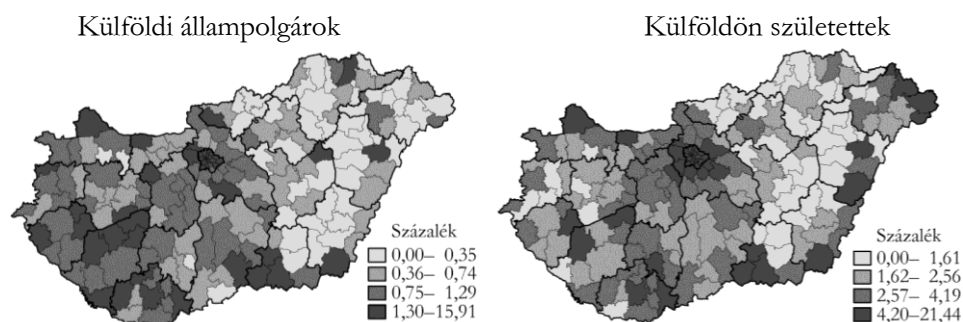
Ebben a fejezetben azt vizsgálom, hogy vannak-e jellegzetes járási centrumterületek Magyarországon, amelyek eltérnek az említett tendenciától, azaz léteznek-e vándorlási szempontból (Budapesten kívül) olyan térségek, melyek felül- vagy alulreprezentáltak a lakónépességhez képest.

A külföldi állampolgárok területi elhelyezkedésére általánosságban jellemző a kelet–nyugati lejtő, Közép-Magyarország a déli és a nyugati határ menti területek, valamint a Balaton környékének felülreprezentáltsága. Míg a külföldön születettek erősebben koncentrálnak az ország középső részére, a Balaton térsége esetükben kevésbé kiemelt, addig a keleti és a déli határ menti járáskörzetek kedvelt letelepedési helyet jelentenek számukra.

Az 5–7. ábrák térképein a járáskörzeteket kvartilisek szerint soroltam be. A külföldi eredetű népesség a határ mentén nem a járáskörzetekben helyezkedik el, hanem a környező kisebb településeken, ugyanakkor a nagyobb népességszámú, megyei jogú városokat magukban foglaló járáskörzet centrumában magasabb az arányuk.

5. ábra

A külföldi eredetű népesség járási arányai a lakónépesség százalékában, 2016
Share of foreign population by districts as a percentage of resident population, 2016

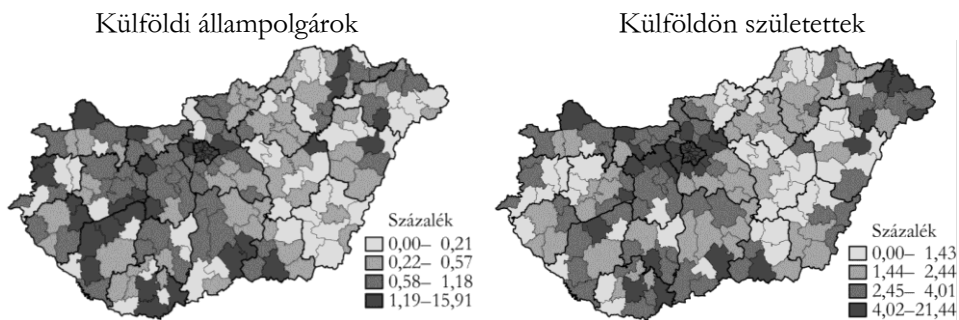


Forrás: KSH adatok alapján saját szerkesztés.

6. ábra

**A külföldi eredetű népesség arányai a járásközpontokban
a lakónépesség százalékában, 2016**

Share of foreign population in district centres and as a percentage of resident population, 2016



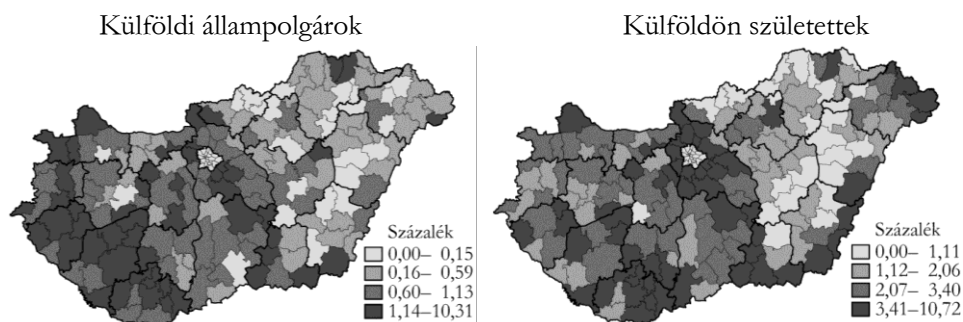
Forrás: KSH adatok alapján saját szerkesztés.

A külföldön születettek aránya Szabolcs-Szatmár-Bereg megye, valamint Békés megye délkeleti járásaiban mind a centrum, mind a vonzáskörzet településein magas. Az itt élők nagy arányban a határ másik oldaláról érkeztek (Kincses 2012). Pest megye egészében a járási vonzáskörzetekben magas a külföldön születettek lakónépességhez viszonyított aránya, míg a budapesti agglomerációhoz tartozó járásokban ez a magas ráta a központban is kimutatható.

7. ábra

**A külföldi eredetű népesség arányai a járások vonzáskörzeteiben a lakónépesség
százalékában, 2016**

Share of foreign population by agglomerations of districts as a percentage of resident population, 2016



Forrás: KSH adatok alapján saját szerkesztés.

A továbbiakban a területhasználatnak a külföldi eredetű és a lakónépesség járási központ-vonzáskörzet szerinti térbeli különbségeit csoportokra bontás segítségével vizsgálom.

A vizsgált csoportok külön-külön három kategóriába sorolhatók aszerint, hogy a járásközpontban az adott népesség mekkora aránya él az egész járáshoz viszonyítva: alacsony (0–50%), közepes (51–75%) és magas (76–100%) szinteket különböztetve meg.

3. táblázat

Magyarország járásainak csoportosítása a lakónépesség, a külföldi állampolgárok és a külföldön születettek járáscentrumban elfoglalt arányai alapján, 2016

Grouping of districts in Hungary by proportions of resident population, foreign citizens and foreign born persons in the district centre, 2016

(darab)

Külföldi állampolgárok	Külföldön születettek			
	alacsony	közepes	magas	Összesen
	Lakónépesség: alacsony			
Alacsony	84	6	0	90
Közepes	7	5	0	12
Magas	2	4	1	7
Összesen	93	15	1	109
	Lakónépesség: közepes			
Alacsony	14	10	2	26
Közepes	2	16	1	19
Magas	0	5	6	11
Összesen	16	31	9	56
	Lakónépesség: magas			
Alacsony	0	0	1	1
Közepes	0	1	1	2
Magas	0	1	28	29
Összesen	0	2	30	32

Forrás: a KSH adatai alapján saját szerkesztés.

Mindhárom vizsgált népességcsoport a járásközpontokban 65%-ban ugyanabba a kategóriába tartozott. A külföldi állampolgárokra és a külföldön születetteknek pedig a járásközpontokban 79%-ban azonos koncentrációs kategóriák jellemzőek.

A Mezőcsáti járás az egyedüli, ahol míg a lakónépesség koncentrációja a központban alacsony, addig a külföldi állampolgároké és a külföldön születetteké magas. Ebben a járásban összesen 38 külföldi állampolgár és 106 külföldön született élt 2016-ban.

További 9 járás esetén fordul elő, hogy míg a járáscentrumban a lakónépesség kisebb aránya lakik, addig a külföldi állampolgárok és a külföldön születettek koncentrációja közepes, illetve magas. Ezek a járások vagy a Balaton közelében (Enyingi, Nagyatádi járás) vagy a határtól nem messze (Kőszegi, Balassagyarmati, Tiszavasvári, Kiszárdai, Komáromi, Nagykállói, Szerencsi járás) helyezkednek el.

Fordított eset – azaz ahol a lakónépesség járásközpontba történő koncentrációja magas, viszont a külföldi eredetű népességé alacsony vagy közepes – egyedül a Hajdúböszörményi járásban fordul elő, de itt is alacsony a külföldi eredetű népesség száma.

A budapesti kerületek mellett a Debreceni, a Hódmezővásárhelyi, a Nagykőrösi, a Pécsi és a Szegedi járásban fordul elő, hogy mindegyik vizsgált csoport esetén magas a járásközpontokban élők aránya.

Míg a járásközpontban a lakónépesség és a külföldi állampolgárok magas, a külföldön születettek közepes koncentrációja jellemző a Gyulai járásban, addig az előbbieken közepes vagy alacsony, az utóbbiak magas aránya a meghatározó a Tatabányai és a Kiskunfélegyházi járásban.

A továbbiakban az előző járási csoportosításokat alkalmazva azt vizsgálom meg, hogy az így kialakított klaszterekben mennyiben különböznek a külföldi állampolgárok és a külföldön születettek demográfiai, gazdasági jellemzői egymástól, illetve a lakónépességétől.

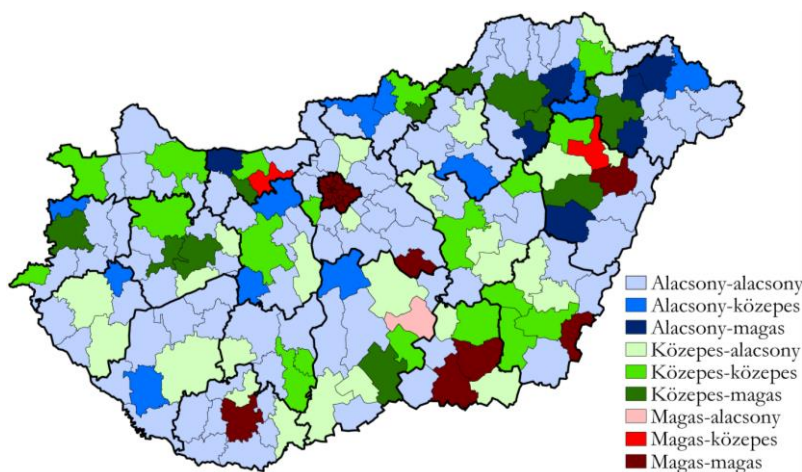
A 8–9. ábrákon, valamint a 4–5. táblázatokban a lakónépesség, a külföldi eredetű népesség járási központ-vonzáskörzet koncentrációja (*alacsony-alacsony*: 50%-nál alacsonyabb a lakónépesség koncentrációja a járásközpontban és 50%-nál alacsonyabb a külföldi eredetű népességé; *alacsony-közepes*: 50%-nál alacsonyabb a lakónépesség koncentrációja a járásközpontban és 51–75% közötti a külföldi eredetű népességé; *alacsony-magas*: 50%-nál alacsonyabb a lakónépesség koncentrációja a járásközpontban és 76–100% közötti a külföldi eredetű népességé stb.) szerint mutatom be a vizsgált népességcsoportok jellemzőit.

A külföldi állampolgárok arányai ott a legmagasabbak, ahol mind a lakónépesség, mind a külföldön születettek járási centrumokban való koncentrációja vagy 50% alatti, vagy 75 és 100% közötti. A felsőfokú végzettségűek aránya a külföldi állampolgárok között szignifikánsan magasabb, mint a lakónépességben, különösen azokban a járásokban, ahol a lakónépesség nagy része nem a központban él. A felsőfokú végzettségűek aránya a külföldi eredetű népességben a magas-magas csoportban is meghaladja a lakónépességét, ugyanakkor különbségük sokkal kevésbé szignifikáns a járási székhelyeken, mint a többi településen.

8. ábra

A járáások csoportokba sorolása a lakónépeség és a külföldi állampolgárok központ-vonzáskörzet arányai alapján, 2016

Grouping of districts by proportions of resident population and foreign citizens in the centre-agglomeration zones, 2016

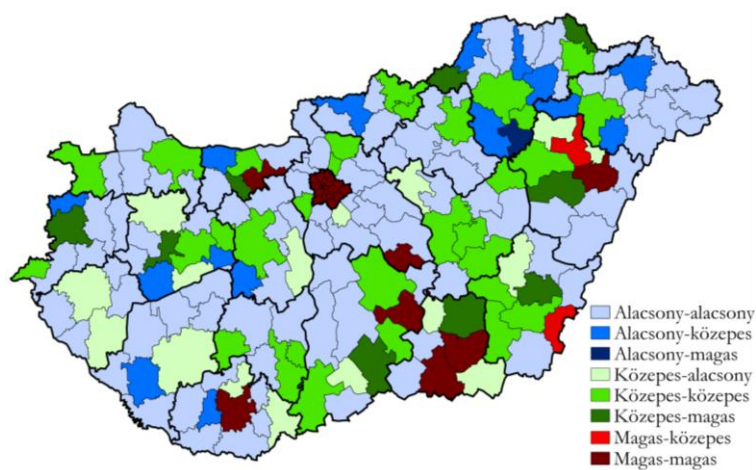


Forrás: KSH adatok alapján saját szerkesztés.

9. ábra

A járáások csoportokba sorolása a lakónépeség és a külföldön születettek központ-vonzáskörzet arányai* alapján, 2016

Grouping of districts by proportions of resident population and foreign born persons in the centre-agglomeration zones, 2016



*A magas-alacsony koncentráció nem fordult elő.

Forrás: KSH adatok alapján saját szerkesztés.

4. táblázat

A járások csoportjainak aránya a bennük élő külföldi állampolgárok és a lakónépesség jellemzői szerint, 2016

The proportion of district groups by characteristics of foreign citizens and resident population, 2016

Megnevezés	(%)									
	Alacsony-alacsony	Alacsony-közepes	Alacsony-magas	Közepes-alacsony	Közepes-közepes	Közepes-magas	Magas-alacsony	Magas-közepes	Magas-magas	Összesen
A külföldi állampolgárok aránya										
Adott járásban	1,1	0,6	0,4	0,8	0,7	0,6	0,4	0,4	3,5	1,5
Központban	0,7	1,1	1,2	0,4	0,7	0,8	0,2	0,3	3,6	1,8
Vonzáskörzetben	1,3	0,4	0,1	1,2	0,7	0,3	1,1	0,9	1,1	1,0
A felsőfokú végzettségűek aránya az adott járásban										
Lakónépesség	11,8	8,9	8,7	13,6	15,7	15,6	11,4	12,5	28,4	16,9
Külföldi állampolgár	23,9	21,0	15,4	21,1	28,7	22,2	17,9	29,2	36,3	31,1
A felsőfokú végzettségűek aránya az adott járás székhelyén										
Lakónépesség	15,1	12,8	14,2	16,5	19,0	18,6	12,9	11,6	29,2	21,8
Külföldi állampolgár	23,9	21,0	15,4	21,1	28,7	22,2	17,9	29,2	36,3	31,1
A felsőfokú végzettségűek aránya a vonzáskörzetben										
Lakónépesség	10,3	6,8	6,1	9,5	10,3	9,4	4,6	16,2	11,5	9,8
Külföldi állampolgár	22,6	22,3	11,3	17,6	18,9	22,8	16,9	40,3	22,0	21,5
A foglalkoztatottak aránya az adott járásban										
Lakónépesség	40,4	38,9	39,5	41,4	42,3	41,6	41,0	41,9	44,3	41,8
Külföldi állampolgár	37,4	27,8	39,9	38,9	40,2	36,2	56,7	33,9	43,9	41,3
A foglalkoztatottak aránya az adott járás székhelyén										
Lakónépesség	41,6	40,2	41,9	42,2	42,7	42,3	41,5	41,5	44,6	43,1
Külföldi állampolgár	40,3	27,8	39,9	38,9	40,2	36,2	56,7	33,9	43,9	41,3
A foglalkoztatottak aránya a vonzáskörzetben										
Lakónépesség	39,8	38,2	38,3	40,2	41,6	40,1	39,0	43,6	39,0	40,0
Külföldi állampolgár	36,7	36,0	47,0	34,5	37,7	34,5	63,4	42,0	18,6	35,9

Forrás: a KSH adatai alapján saját szerkesztés.

A foglalkoztatottak arányának vizsgálata ennél kiegyenlítettebb képet mutat. Összességében a lakónépesség rátája kismértékben meghaladja a külföldi állampolgárokét (a teljes lakosságra vetítve, mivel a külföldi eredetű népességben számottevően kisebb a 0–18 évesek aránya). Ez alól azok a járások a kivételek, ahol a lakónépesség alacsony központbeli rátája a külföldi eredetű népesség magas arányaival (alacsony-

magas), illetve ahol a lakónépesség magas centrumbeli rátája a külföldi eredetű népesség alacsony arányaival párosul (magas-alacsony). Az eltérést mindkét esetben a külföldi eredetű népesség magas vonzáskörzetbeli foglalkoztatottsága (47, illetve 63%) magyarázza. Az előbbi esetben a Borsod-Abaúj-Zemplén és a Szabolcs-Szatmár-Bereg megyei járáások, az utóbbiban a Kiskunfélegyházi járás aránya emelkedik ki.

5. táblázat

A járáások csoportjainak aránya a bennük élő külföldön születettek és a lakónépesség jellemzői szerint, 2016

The proportion of district groups by characteristics of foreign born citizens and resident population, 2016

(%)

Megnevezés	Alacsony-alacsony	Alacsony-közepes	Alacsony-magas	Közepes-alacsony	Közepes-közepes	Közepes-magas	Magas-alacsony	Magas-közepes	Magas-magas	Összesen
A külföldön születettek aránya										
Adott járásban	3,2	2,2	0,8	2,5	2,6	2,2	–	2,0	7,0	3,9
Központban	2,7	3,3	1,5	1,9	2,7	2,6	–	1,8	7,2	4,5
Vonzáskörzetben	3,4	1,5	0,2	3,2	2,6	1,3	–	2,6	3,3	3,0
A felsőfokú végzettségűek aránya az adott járásban										
Lakónépesség	11,6	10,0	5,0	11,8	16,3	12,0	–	12,7	27,9	16,9
Külföldi állampolgár	23,9	23,6	16,0	21,1	29,2	19,8	–	23,0	37,7	31,0
A felsőfokú végzettségűek aránya az adott járás székhelyén										
Lakónépesség	14,9	15,1	6,2	14,6	19,7	14,1	–	13,7	28,7	21,8
Külföldi állampolgár	29,6	26,2	6,8	24,4	33,3	21,3	–	22,6	37,9	35,2
A felsőfokú végzettségűek aránya a vonzáskörzetben										
Lakónépesség	10,1	6,9	4,2	8,3	10,7	8,0	–	9,5	12,4	9,8
Külföldi állampolgár	21,9	20,4	61,1	18,6	22,0	13,8	–	24,0	27,7	21,7
A foglalkoztatottak aránya az adott járásban										
Lakónépesség	40,3	39,6	38,9	41,0	42,1	41,0	–	39,3	44,3	41,8
Külföldi állampolgár	45,6	41,3	75,5	41,0	47,7	44,5	–	44,8	48,7	47,0
A foglalkoztatottak aránya az adott járás székhelyén										
Lakónépesség	41,5	41,4	36,8	41,8	42,8	41,5	–	38,7	44,5	43,1
Külföldi állampolgár	47,1	43,1	76,1	41,4	48,3	42,9	–	45,1	48,8	48,1
A foglalkoztatottak aránya a vonzáskörzetben										
Lakónépesség	39,7	38,4	40,4	40,1	41,0	40,1	–	41,4	39,6	40,0
Külföldi állampolgár	45,0	38,8	72,2	40,7	46,7	50,9	–	44,1	40,6	44,6

Forrás: a KSH adatai alapján saját szerkesztés.

A külföldön születettek arányai hasonlóak a külföldi állampolgárokéhoz, azzal a sajátossággal, hogy a magas-magas csoportba tartozó járások központjában a lakónépességhez viszonyított arányuk a 7%-ot is meghaladja.

A felsőfokú végzettségűek aránya a külföldön születettek között is szignifikánsan magasabb, mint a lakónépesség körében. Azokban a járásokban, ahol a lakónépesség nagy része a centrumokban koncentrálódik, ott magasabb a felsőfokú végzettségűek aránya is, így a külföldön születetteknek a lakónépesség megfelelő arányára gyakorolt hatása kisebb.

Míg a magas foglalkoztatási arány hatása az alacsony és magas lakónépesség-koncentrációk esetén a központi térségekre, addig a közepes koncentrációk esetén a vonzáskörzetekre inkább jellemző.

Összefoglalás

A Magyarországon élő külföldi eredetű népesség körében Budapest nagymértékben felülreprezentált célpont, azaz a vándorlás elsődleges célterülete Magyarországon is a főváros. A globális tendenciák erőteljesen éreztetik hatásukat. Megállapítottam, hogy minél távolabbi országból érkeznek a nemzetközi vándorlók, annál inkább követik a globális trendeket és keresik a centrumtérségeket. A globális tendenciák jelentősebbek a külföldi állampolgárok, mint a külföldön születettek esetén, igazolva a tanulmány elején megfogalmazott hipotézist.

A külföldi eredetű népesség volumenében, iskolai végzettség és gazdasági aktivitás tekintetében a fővárosba koncentrálódik. Számukra a fővároson kívül lokálisan is erőteljes a nagyobb települések vonzó hatása, de országos átlagban a járásközpontok felülreprezentáltsága nem különbözik jelentősen a lakónépességétől, sőt sok esetben erőteljesebb a lakónépesség koncentrációja. A főváros hatását kiszűrő vizsgálatokban a külföldi eredetű népesség humán tőkéje országos szinten nem koncentrálódik erőteljesebben a járási központokba, mint a lakónépességé. Más szavakkal a globális tendenciák erőteljes hatása a főváros (nagyvárosok)-vidék viszonylatában mutatkozik meg, országon belül, járási szinten, a központ-vonzáskörzet viszonylatában a külföldi eredetű népesség megoszlása már nagyrészt azonos a lakónépességével. Ugyanakkor lokális, helyi sajátosságok alakítják a vándorok további területi elhelyezkedését. Feltételezhetően ez a megállapítás nem csak Magyarországra igaz.

A külföldi állampolgárok területi elhelyezkedésére általánosságban jellemző a kelet–nyugati lejtő, Közép-Magyarország, a déli és a nyugati határ menti területek, valamint a Balaton környékének felülreprezentáltsága. A külföldön születettek nagyobb arányban koncentrálódnak az ország középső részére, a Balaton térsége kevésbé kiemelt, míg a keleti és a déli határ menti járások kedvelt letelepedési helyet jelentenek számukra.

A külföldi eredetű népesség a határ mentén nem a járások központjaiban helyezkedik el, hanem a környező kisebb településeken, és körükben a lakónépességhez

képest számottevően nagyobb a felsőfokú végzettségűek aránya és a foglalkoztatottsági ráta is. Ugyanakkor a nagyobb népességszámú, megyei jogú városokat magukban foglaló járásokban leginkább a központban élnek, ahol körükben átlagosan magasabb a felsőfokú végzettségűek aránya és alacsonyabb a foglalkoztatottsági rátájuk, mint a lakónépességé.

A külföldön születettek aránya Szabolcs-Szatmár-Bereg megye, valamint Békés megye délkeleti járásainak mind a központjaiban, mind a vonzáskörzeteiben magas. Nagy részük a határ másik oldaláról érkezett, körükben nagyobb a felsőfokú végzettségűek és a gazdaságilag aktívak aránya, mint a lakónépességben. Míg Pest megye járási vonzáskörzeteiben magas a vizsgált csoport aránya a lakónépességhez képest, addig a Budapesti agglomerációhoz tartozó járásokban ez a magas ráta a központban is kimutatható. A külföldön születetteknek a külföldi állampolgárokétól eltérő területhasználata, demográfiai jellemzői, gazdasági aktivitása egyértelműen a csoporton belüli állampolgársági arányok különbségeivel magyarázható. A Magyarországon élő, külföldön született népességen belül az európaiak, a környező országok aránya a meghatározó, és jellemzőik sokkal közelebb állnak a lakónépességéhez, mint a távolabbi országokból érkező külföldi állampolgárokéhoz. Ezzel is igazolva Waldo Tobler első törvényét: „Minden mindennel összefügg, de a közelebbi dolgok erősebben hatnak egymásra.” (Tobler 1970).

Tehát a nemzetközi vándorlás globális, országos és járási szinten is számos példát mutat arra, hogy a központok vonzása jelen van, azonban kistérségi (járási) szintű vizsgálatok alátámasztották, hogy országosan nem mutathatók ki szignifikáns vándorlásspecifikus hatások. A külföldi eredetű népesség területi elhelyezkedését országos szinten már a lokális viszonyok alakítják. Lokális szinten a vonzás iránya, mértéke összefügg a térségi elérhetőséggel, a földrajzi helyzettel, a gazdasági és a kulturális potenciállal, továbbá a döntéshozatali és az irányítási erőviszonyokkal.

Köszönetnyilvánítás

A tanulmány alapját képező kutatást a Bolyai János Kutatási Ösztöndíj támogatta.

IRODALOM

- GLORIUS, B. (2018): Migration To Germany: Structures, Processes, And Discourses *Regional Statistics* 8 (1) Online first <https://doi.org/10.15196/RS080101>
- GÖDRI, I. (2011): A Magyarországon élő külföldiek jellemzőinek területi sajátosságai és ezek összefüggése a munkaerő-piaci helyzetükkel *Demográfia* 54 (2–3): 81–120.
- HANNERZ, U. (1992): Cultural Complexity: Studies in the Social Organization of meaning Columbia University Press, New York.
- HARTY, M. (2005): U.S. Visa Policy: Securing Borders and Opening Doors *The Washington Quarterly* 28 (2): 23–34. <https://doi.org/10.1162/0163660053295275>

- HEGEDŰS, G.–LADOS, G. (2017): A visszavándorlás és az identitásváltozás kapcsolatának vizsgálata a hazatérő magyarok példáján *Területi Statisztika* 57 (5): 512–536. <https://doi.org/10.15196/TS570503>
- JÁROSI, K. (2005): Nagyváros, politika és reprezentáció – a Berlinben élő magyarok etnicitásának tükrében In: KOVÁCS, N. (szerk.): *Tanulmányok a diaszpóráról* pp. 87–95., Magyar Tudományos Akadémia, Etnikai-nemzeti Kisebbségkutató Intézet, Budapest.
- KINCSES, Á.–LANGERNÉ RÉDEI, M. (2010): Centrum és periféria kérdések a nemzetközi migrációban *Tér és Társadalom* 24 (4): 301–311.
- KINCSES, Á. (2012): A Kárpát-medence ezredforduló utáni migrációs hálózatának vizsgálata KSH, Budapest.
- KRUGMAN, P. (1991): Increasing Returns and Economic Geography *Journal of Political Economy* 99 (3): 483–499. <https://doi.org/10.1086/261763>
- NEMES-NAGY, J. (1998): *Tér a társadalomkutatásban – „Ember-Település-Régió”* Hilscher Rezső Szociálpolitikai Egyesület, Budapest.
- PÉTI, M.–SZABÓ, B.–SZABÓ, L. (2017): A Kárpát-medence országaiból Magyarországra áttelepült népesség területi mintázata *Területi Statisztika* 57 (3): 311–350. <https://doi.org/10.15196/TS570304>
- RÉDEI, M. (2009): *Tanulmányi célú mozgás* Reg-Info kiadó, Budapest.
- RÉDEI, M. (2010): A migráció gazdaságtana *Közép Európai Közlemények* 3 (1): 44–52.
- RÉDEI, M. (2007): *Mozgásban a világ, a nemzetközi migráció földrajza* Eötvös Kiadó, Budapest.
- SALT, J.–MILLAR, J. (2006): In whose interests? IT migration in an interconnected world economy *Population, Space and Place* 13 (1): 41–58. <https://doi.org/10.1002/psp.442>
- SIPOSNÉ NÁNDORI, E.–DABASI-HALÁSZ, ZS.–ILYÉS, CS. (2017): „Hatás és ellenhatás” – A fiatalok európai mobilitásának hatása a gazdaságra és a munkaerőpiacra *Tér és Társadalom* 31 (4): 9–26. <https://doi.org/10.17649/tet.31.4.2894>
- TOBLER, W. R. (1970): A Computer Movie Simulating Urban Growth in the Detroit Region *Economic Geography* 46: 234–240. <https://doi.org/10.2307/143141>
- TÓTH, G. (2013): *Bevezetés a területi elemzések módszertanába* Miskolci Egyetemi Kiadó, Miskolc.