

MOTIO 25 Szkalnitzky Antal: Az Akadémia palotájának déli homlokzata (főhomlokzat), 1861

Tus, akvarell, papír, 450 × 782 mm, karton, 703 × 1040 mm

Forster Gyula Nemzeti Örökségvédelmi és Vagyongazdálkodási Központ, Tervtár, ltsz. 58396

Az ifjú Szkalnitzky Antal bécsi és berlini tanulmányai után hazatérve levélben fordult az építési bizottsághoz, hogy felvételét kérje a tervpályázat résztvevői közé.¹ Benyújtott tervei a Berliner Bauakademie-n elsajátított ismereteket tükrözik. A főhomlokzati terven a rizalit középső öt tengelyének egységes architektúrája az észak–déli hossz tengelyű, központi épülettömegnek kívánt ünnepélyes külsőt biztosítani. A pályázaton részt vevő többi építész terveihez képest 90°-kal elfordított hossz tengelyű nagyterem földszintjének és emeletének nagy felületű, egyenes záródású ablakait két szintet átfogó ión oszlopok tagolják, amelyek erőteljes párkányt hordoznak. A rizalit második emeleti páros ablakait korinthoszi oszlopok keretezik, az ablakpárok közt kariatidák állnak. A harmadik emeleti képtári terem homlokzati falán nem találunk nyílásokat; a tervező itt domborműves fríz kívánt elhelyezni. A rizalit homlokzatának kialakításában megmutatkozik a Henszlmann-féle program építészeti következetlensége: a homlokzat alsó szakasza mögé kerül a nagy nyílásokat igénylő díszterem és a könyvtár, míg magasabbra a zártabb, súlyosabbnak ható elemek.

¹ Szkalnitzky Antal levele Dessewffy Emilnek, Pest, 1860. december 24. MTA KIK KRKGy, K 1272/2–8.; Szkalnitzky Antal munkásságára lásd: Sisa 1994.

U. B.



MOTIO 26 Leo von Klenze: Az Akadémia palotájának déli homlokzata (főhomlokzat), III. változat, 1861

Tus, akvarell, papír, 760 × 1114 mm, karton és vászon, 760 × 1114 mm

Forster Gyula Nemzeti Örökségvédelmi és Vagyongazdálkodási Központ, Tervtár, ltsz. 58404

Leo von Klenze első pályázati tervsorozatához három főhomlokzati variáns készült. Az első két homlokzati alternatívánál szembevetőd a harmadik emeleti nyílásformák és azok ritmusának diszharmoniója a homlokzat többi nyílásával és részével szemben. Az itt bemutatott (III.) tervváltozaton azonban már mindegyik szinten félköríves záródású ablakok láthatók. A rizalit két szintet átfogó, monumentális ablaksoránál Klenze egy korábbi munkája, a müncheni Alte Pinakothek félköríves ablaksorának motívumához tért vissza,¹ de míg ott a nyílásokat ión oszlopok választják el egymástól, addig az Akadémia palotájának homlokzati tervén kariatidákkal övezett kannelúrás pilaszterek kerültek az ablakok közé. A rizalit földszintjének hat nagy félköríves záródású ablaka és a – túlságosan összenyomott – harmadik emelet sűrű ikerablakosra a díszterem ablakaival együtt hivalkodóan, de nem elég hatásosan „nyitja meg” az épületet a tér felé. A müncheni építész e tervváltozatának homlokzata közelít leginkább a velencei reneszánsz paloták homlokzattagolásához, amelyet egyben sikeresen elegyített a hellenizáló elemekkel. A nagy ablakfelületekkel áttört rizalit ugyanakkor zavaró kontrasztban áll a tömött, nehéz, nagy falfelületekkel bíró oldalhomlokzatokkal.

E tervváltozat keletkezésének idején Klenze még nem járt Pesten, nem rendelkezett megfelelő helyismerettel. A *Vasárnapi Ujság*ban 1862 márciusában közölt metszet



37 |

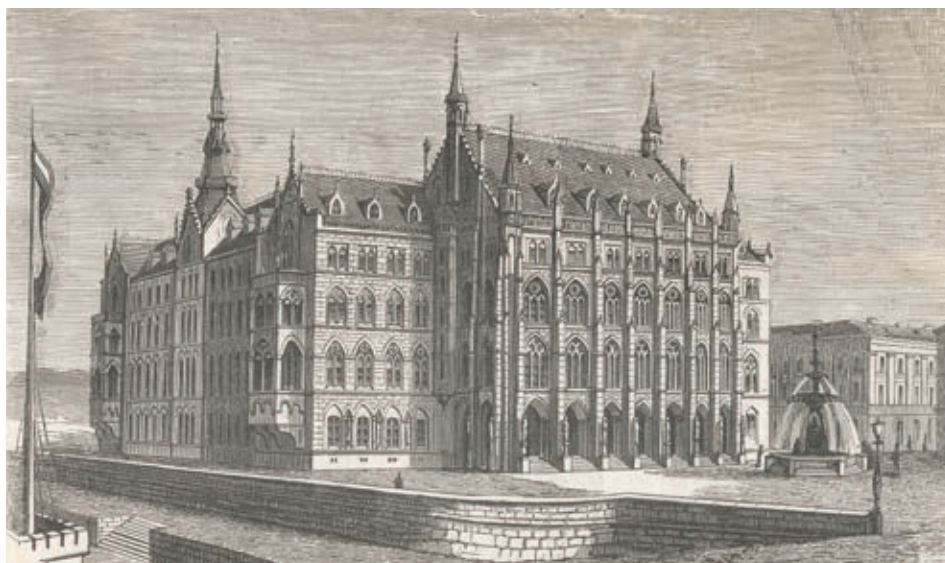
MOTIO 35.3 Heinrich von Ferstel után ismeretlen metsző: A magyar

akademia palota tervei: III. Ferstel A. [sic!] terve

Megjelent: *Vasárnapi Ujság*, 1862. február 23. (9. évf. 8. sz.), 89.

Fametszet, papír, 144 × 211 mm

Magántulajdon

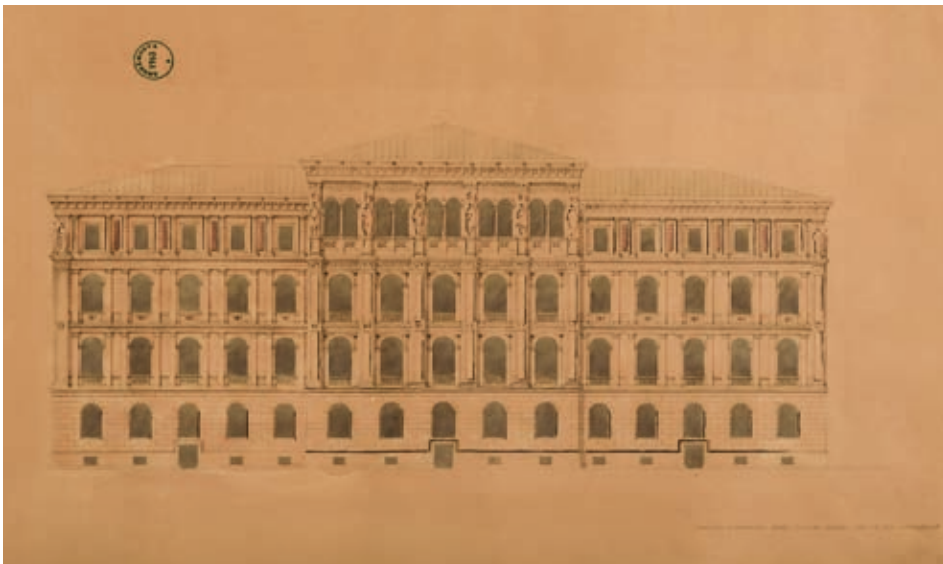


(→ MOTIO 35.4) már a módosított főhomlokzatot mutatja, amelyben Klenze visszatért az egyenes záródású ablakok és a nagy, zárt fal felületek alkalmazásához. Az egységesen kezelt homlokzatszakaszok harmóniája, az erőteljességet sugárzó, zárt fal felületek kisebb méretű ablakokkal való ritmikus tagolása az itáliai reneszánsz városi palotáit, illetve azok stílusának 18. századi recepcióját idézik.

1 Kemény 1996: 16.

U. B.

MOTIO 27 Friedrich August Stüler: Az Akadémia palotájának nyugati (dunai) homlokzata, 1861. július
Tus, akvarell, papír, 430 × 582 mm
Fővárosi Szabó Ervin Könyvtár Budapest Gyűjtemény, 727/36/3



Friedrich August Stüler 1861 tavaszán kérte fel az építési bizottság a tervpályázaton való részvételre. A berlini építész első terveit 1861 májusára készítette el; azok módosításait 1861 júliusában nyújtotta be.¹ Utóbbi tervsorozatból származik az itt bemutatott, a dunai homlokzatot ábrázoló tervváltozat, amelyet Stüler később, a bérháznak a palota északi szárnyához való hozzáépítése miatt módosítani kényszerült.

Az 1861. júliusi terven a dunai szárny homlokzatának rizalitja még öttengelyes, tömbjét pedig kiemelt tetőidom hangsúlyozza. A főhomlokzattal ünnepélyességében vetélkedő dunai homlokzat később vesztett hangsúlyos szerepéből. A gazdagon kiképzett architektúra ugyan megmaradt, de a *façade* méretének csökkenése miatt csak három tengely szélességben és az oldalszárnyakkal azonos magasságban. Stüler elegánsan csendesítette a dunai homlokzat Mauro Codussi (1440–1504) és Jacopo Sansovino (1486–1570) velencei palotáira emlékeztető ünnepélyességét (→ CONSTRUCTIO 8) Andrea Palladio (1508–1580) városi palotáinak emelkedett kiegyensúlyozottságára.

1 Kemény 1996: 17–18; Kemény 2015: 110.

U. B.

MOTIO 28 Feszl Frigyes: Az Akadémia távlati képe a főhomlokzattal, 1861
Ceruza, tus, akvarell, papír, 354 × 747 mm
Magyar Nemzeti Levéltár Országos Levéltára, Tervtár, T 11 No. 3b/50



Feszl Frigyes (1821–1884) nem szerepelt a meghívott építészek között, nem is nyújtott be tervet a pályázatra. Mindemellett végig foglalkoztatta az akadémiai székház tervpályázatának ügye; a tervezésben is kihívást talált volna. Az itt bemutatott távlati képet nem a nyilvánosságnak szánta; az 1925-ben, Feszl tervhagyatékának megtalálásakor került elő.¹ A festmény a palotát Duna-parti környezetében ábrázolja. Noha Feszl nem tudta feloldani az építészeti homlokzatképek és a veduták perspektivikus sajátosságai közti különbséget, a kép e következetlenség ellenére elsőrangú (festői) alkotás. A háromkupolás, játékosan könnyed, több hangulatot és stílust sikeresen elegyítő homlokzat aligha nyerte volna el az építési bizottság tetszését, és – pontosan kihívó könnyedsége miatt – aligha felelt volna meg egy akadémiai épület adekvát megjelenéséhez fűzött befogadói elvárásoknak. Más funkciót betöltő épületként (színházként, kaszinóként) való felépülése esetén – csupán a homlokzatot mutató festmény alapján is állítható: – a magyar romantikus építészet egyik főműve volna.

1 Kemény 1996: 18; Kemény 2015: 123.

U. B.



MOTIO 35.4 Leo von Klenze után ismeretlen metsző: A magyar akadémiai palota tervei: IV. Klentze Leo, müncheni építész terve
Megjelent: Vasárnapi Ujság, 1862. március 2.
(9. évf. 9. sz.), 100.
Fametszet, papír, 139 × 208 mm
Magántulajdon