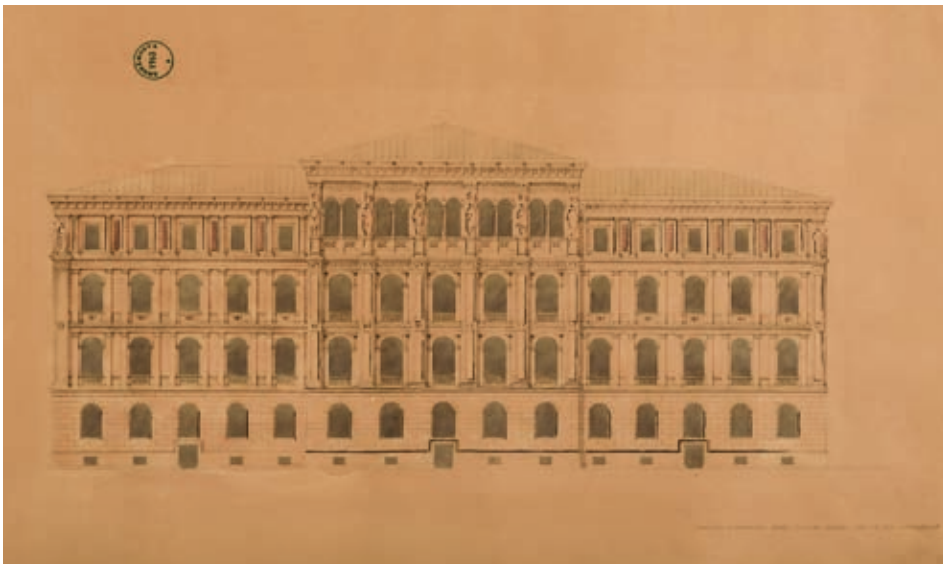


(→ MOTIO 35.4) már a módosított főhomlokzatot mutatja, amelyben Klenze visszatért az egyenes záródású ablakok és a nagy, zárt falfelületek alkalmazásához. Az egységesen kezelt homlokzatszakaszok harmóniája, az erőteljességet sugárzó, zárt falfelületek kisebb méretű ablakokkal való ritmikus tagolása az itáliai reneszánsz városi palotáit, illetve azok stílusának 18. századi recepcióját idézik.

1 Kemény 1996: 16.

U. B.

MOTIO 27 Friedrich August Stüler: Az Akadémia palotájának nyugati (dunai) homlokzata, 1861. július  
Tus, akvarell, papír, 430 × 582 mm  
Fővárosi Szabó Ervin Könyvtár Budapest Gyűjtemény, 727/36/3



Friedrich August Stüler 1861 tavaszán kérte fel az építési bizottság a tervpályázaton való részvételre. A berlini építész első terveit 1861 májusára készítette el; azok módosításait 1861 júliusában nyújtotta be.<sup>1</sup> Utóbbi tervsorozatból származik az itt bemutatott, a dunai homlokzatot ábrázoló tervváltozat, amelyet Stüler később, a bérháznak a palota északi szárnyához való hozzáépítése miatt módosítani kényszerült.

Az 1861. júliusi terven a dunai szárny homlokzatának rizalitja még öttengelyes, tömbjét pedig kiemelt tetőidom hangsúlyozza. A főhomlokzattal ünnepélyességében vetélkedő dunai homlokzat később vesztett hangsúlyos szerepéből. A gazdagon kiképzett architektúra ugyan megmaradt, de a *façade* méretének csökkenése miatt csak három tengely szélességben és az oldalszárnyakkal azonos magasságban. Stüler elegánsan csendesítette a dunai homlokzat Mauro Codussi (1440–1504) és Jacopo Sansovino (1486–1570) velencei palotáira emlékeztető ünnepélyességét (→ CONSTRUCTIO 8) Andrea Palladio (1508–1580) városi palotáinak emelkedett kiegyensúlyozottságára.

1 Kemény 1996: 17–18; Kemény 2015: 110.

U. B.

MOTIO 28 Feszl Frigyes: Az Akadémia távlati képe a főhomlokzattal, 1861  
Ceruza, tus, akvarell, papír, 354 × 747 mm  
Magyar Nemzeti Levéltár Országos Levéltára, Tervtár, T 11 No. 3b/50



Feszl Frigyes (1821–1884) nem szerepelt a meghívott építészek között, nem is nyújtott be tervet a pályázatra. Mindemellett végig foglalkoztatta az akadémiai székház tervpályázatának ügye; a tervezésben is kihívást talált volna. Az itt bemutatott távlati képet nem a nyilvánosságnak szánta; az 1925-ben, Feszl tervhagyatékának megtalálásakor került elő.<sup>1</sup> A festmény a palotát Duna-parti környezetében ábrázolja. Noha Feszl nem tudta feloldani az építészeti homlokzatképek és a veduták perspektivikus sajátosságai közti különbséget, a kép e következetlenség ellenére elsőrangú (festői) alkotás. A háromkupolás, játékosan könnyed, több hangulatot és stílust sikeresen elegyítő homlokzat aligha nyerte volna el az építési bizottság tetszését, és – pontosan kihívó könnyedsége miatt – aligha felelt volna meg egy akadémiai épület adekvát megjelenéséhez fűzött befogadói elvárásoknak. Más funkciót betöltő épületként (színházként, kaszinóként) való felépülése esetén – csupán a homlokzatot mutató festmény alapján is állítható: – a magyar romantikus építészet egyik főműve volna.

1 Kemény 1996: 18; Kemény 2015: 123.

U. B.



MOTIO 35.4 Leo von Klenze után ismeretlen metsző: A magyar akadémiai palota tervei: IV. Klentze Leo, müncheni építész terve  
Megjelent: Vasárnapi Ujság, 1862. március 2.  
(9. évf. 9. sz.), 100.  
Fametszet, papír, 139 × 208 mm  
Magántulajdon