

## A PANNONIAI KÉSŐ RÓMAI „BELSŐ ERŐDÖK”

VISY ZSOLT\*

*A 4. századi Pannoniában hatalmas erődítmények épültek olyan területeken, ahol korábban sem erődök, sem nagyobb települések nem voltak. E belső erődök rendeltetéséről hosszú vita folyt. A kérdésre a jelen tanulmány új szempontok felvetésével új választ kínál.*

**Kulcsszavak:** késő római, raktárbázis, belső erőd, villagazdaság, erődített település

*Large fortifications were built in the 4th century in Pannonia without any prior settlements on their sites. There was a long debate about the function of these ‘inner forts’. This study brings up new aspects and suggests new answers to the question.*

**Keywords:** late Roman, warehouse, inner fort, villa rustica, fortified settlement

„Ez idő tájt, amikor határsorompóik felnyíltak, a barbár föld úgy öntötte magából a fegyveres csapatokat, mint az Etna a tüzes szikrákat. A tisztán nem látó illetékesek ügybuzgalma így segítette elő a római világ pusztulását.” (Ammianus Marcellinus)

A késő római belső erődök<sup>1</sup> a római hadtörténetben egyedülálló helyet foglalnak el (1. kép). Nem azonosak a szerte a Római Birodalomban, Itáliában és a provinciákban is megtalálható megerősített városokkal, és különböznek azoktól a *limes*-hez tartozó erődöktől is, amelyek nem egészen a határsávban, hanem mögötte helyezkedtek el. Legközelebbi párhuzamaik talán még azok a megerősített villagazdaságok lehetnének, melyek központi részét védfallal vették körül. Azonban ez az analógia sem kielégítő, mivel a belső erődök védfala olyannak tűnik, mint a *limes* menti erődök tornyokkal megszakított fala, és az alapterületük is lényegesen nagyobb, mint a villagazdaságoké. A belső erődök elsősorban a bal-

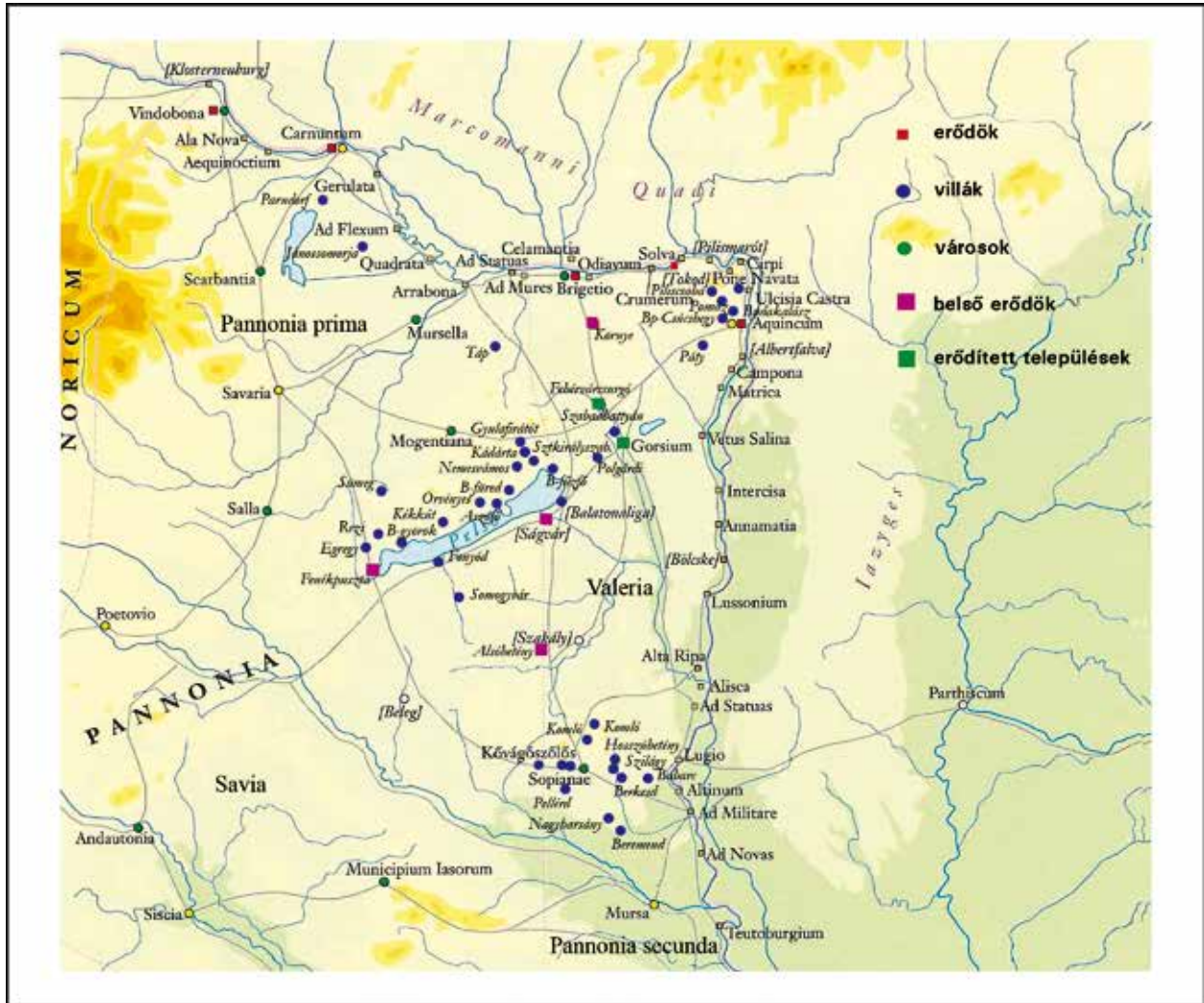
káni térségre jellemzőek, legtipikusabb példáik főként Pannoniából ismertek.

Ismertetőjegyeiknek meghatározatlan és félreérthető jellege tükröződik az elnevezésük körüli bizonytalanságban is. A kutatástörténetben hol mint megerősített települések, hol mint a *limitanei* vagy a *comitatenses* vagy esetleg mindkettő által ideiglenesen vagy állandóan használt erődítmények, hol mint császári nagybirtokközpontok, logisztikai bázisok vagy esetleg mint *refugiumok* szerepelnek. Funkciójuk meghatározásában jelenleg két fő irány figyelhető meg. Az egyik belső erődítményeknek, a másik császári nagybirtokközpontoknak tartja őket. Azonban az állandó katonai jelenlét elméletének két dolog is ellentmond, egyrészt a barakkok hiánya, másrészt pedig a hatalmas beépítetlen területek az erődítmények belsejében. Az erődökben található nagy *horreumok* és más kőépületek, valamint a villaszerű központi épületek is gazdasági rendeltetés-

☞ A kézirat beérkezett: 2018. január 23.

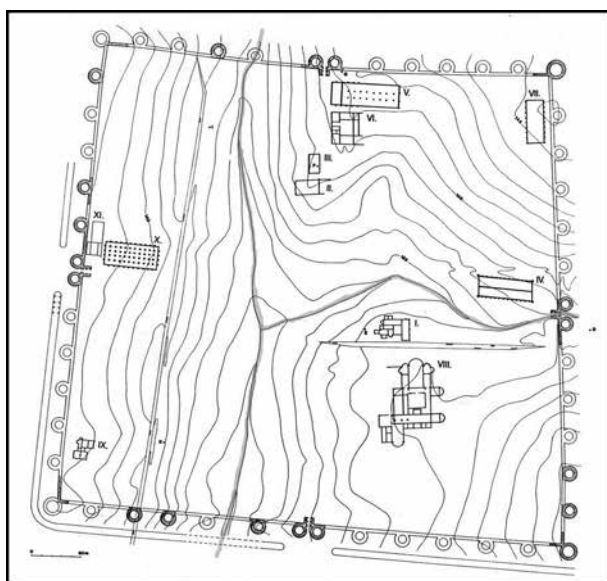
\* Visy Zsolt; e-mail: zs.visy@gmail.com

<sup>1</sup> A tanulmányban nem teszünk idézőjelbe a fogalmat.



1. kép. Késő római erődök Pannoniában (tervezte: Visy Zsolt)

Fig. 1. Late Roman forts in Pannonia (plan: Zsolt Visy)



2. kép. Az alsóhetényi erőd (TÓTH 2009 nyomán)

Fig. 2. The fort of Alsóhetény (after TÓTH 2009)

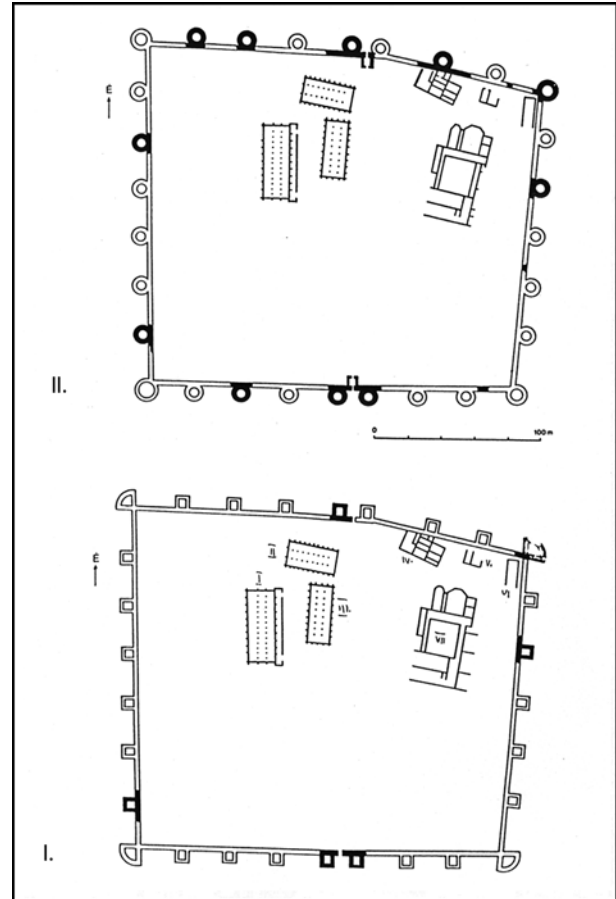
re utalnak, azonban ez felveti azt a problémát, hogyan lehet bármit is megvédeni egy hatalmas, megerősített központban nagyobb állandó helyőrség nélkül. A jelen tanulmány célja, hogy a vitához néhány további szempontot adjon, és ezzel közelebb vigye a diskurzust a megoldáshoz.

### Kutatástörténet

A pannoniai belső erődök kutatásának első lépesei Radnóti Aladár nevéhez köthetők, aki úgy vélte, hogy a belső erődök – Alsóhetény (2. kép), Ságvár (3. kép), Fenékpusztá (4. kép), Környe (5. kép) és (az ekkoriban még szintén belső erődnek tartott) Kisárpás – félkatonai települések voltak határozott gazdasági funkcióval.<sup>2</sup> Ugyanekkor Barkóczi László megerősített városoknak

<sup>2</sup> RADNÓTI 1954, 497.

tartotta őket,<sup>3</sup> és Sági Károly is hasonló felvetést fogalmazott meg.<sup>4</sup> Simonyi Dezső volt az első, aki nagybirtokközpontokként és *refugium*okként értelmezte őket,<sup>5</sup> elméletét Bíró Mária is elfogadta.<sup>6</sup> Császári nagybirtokközpontokként való meghatározásukat Harmatta János javasolta,<sup>7</sup> és Mócsy András volt, aki kidolgozta Harmatta feltevését, és megerősített császári nagybirtokközpontokként határozta meg azokat<sup>8</sup> annak ellenére, hogy korábban még egyszerűen csak megerősített településeknek tartotta őket.<sup>9</sup> Soproni Sándor megkérdőjelezte ezt az értelmezést, ugyanakkor utalva a belső erődök határozott katonai jellegére megalkotta a harmadik, belső védelmi vonal fogalmát, melynek alkotóelemei a belső erődök voltak.<sup>10</sup> Soproni az alsóhetényi belső erőd közelében egy késő római polgári település maradványait is megtalálta,<sup>11</sup> és Fenékpusztán szintén előkerült hasonló.<sup>12</sup> Soproni a Notitia Dignitatumban szereplő belső erődökkel azonosította ezeket az erődítményeket, és megpróbálta bizonyítani, hogy mind Valeria provincia *dux*ának *limitaneus* haderejéhez tartoztak.<sup>13</sup> Tóth Endre továbbfejlesztette Soproni elméletét aláhúзва a belső erődök gazdasági jellegét, de hozzátéve, hogy a békeidőben helyőrség nélküli erődítmények háború idején a *comitatenses* erődjeivé válhattak,<sup>14</sup> ezzel vitatva Fitz Jenő értelmezését, amely szerint a belső erődök csak a *comitatenses* egységek részére épültek.<sup>15</sup> Magam több tanulmányban is elégtelennek tartottam a belső erődöknek csak katonai vagy csak gazdasági jellegű értelmezését aláhúзва, hogy pl. a fenékpusztai erődítmény magtárában egy kb. 5000 hektáros, vagyis 100 km<sup>2</sup>-es birtok gabonatermését lehetett összegyűjteni és megőrizni, hozzátéve azonban, hogy háború idején a belső erődök a *comitatenses* haderő támaszpontjává is szolgálhattak.<sup>16</sup> Néhány késő római szöveges forrás alapján – Ammianus Marcellinus 14.2.13; 18.2.3–4; Ausonius Mos. 457–458 – ezeknek az erődítményeknek a logisztikai jellegét: *non castra sed horrea* Borhy László is aláhúzza.<sup>17</sup> További történeti for-



3. kép. A ságvári erőd második periódusa (TÓTH 2009 nyomán)

Fig. 3. Second phase of the fort of Ságvár (after TÓTH 2009)

rások szintén alátámasztani látszanak ezt a magyarázatot: Vulcatius Rufinus, Italia, Illyricum és Africa *praefectus praetorio pr. pr.* 346 és 349 között *horrea per se coepta in securitatem perpetem rei annonariae dedicavit*.<sup>18</sup> Néhány évvel később Anatólius *praefectus praetorio per Illyricum praefecturam* Sirmiumban jelentős mennyiségű élelmet halmozott fel<sup>19</sup> lehetővé téve ezzel II. Constantius *Sarmatae Limigantes* elleni hadjáratát 359-ben.<sup>20</sup>

### Összevetés

Más provinciákban is találhatók a pannoniai belső erődökhöz hasonló késő római erődítmények, de ezek közül csak néhánynak vannak pannoniai társaikhoz hasonló jellemzőik. E provinciákban a késő római erődítmények legtöbbje

<sup>3</sup> BARKÓCZI 1954, 521.

<sup>4</sup> SÁGI 1954, 523.

<sup>5</sup> SIMONYI 1962, 21.

<sup>6</sup> BÍRÓ 1974.

<sup>7</sup> HARMATTA 1971, 295.

<sup>8</sup> MÓCSY 1974, 303.

<sup>9</sup> MÓCSY 1962, 700.

<sup>10</sup> SOPRONI 1978, 142–146; 1985, 100–102.

<sup>11</sup> SOPRONI 1978, 143.

<sup>12</sup> SÁGI 1989, 264; HEINRICH-TAMÁSKA 2011, 693–694.

<sup>13</sup> SOPRONI 1978, 172–177; hasonlóan CHRISTIE 2007, 547–578.

<sup>14</sup> TÓTH 1987–1988, 36; TÓTH 2009, 78.

<sup>15</sup> FITZ 1980, 57–58.

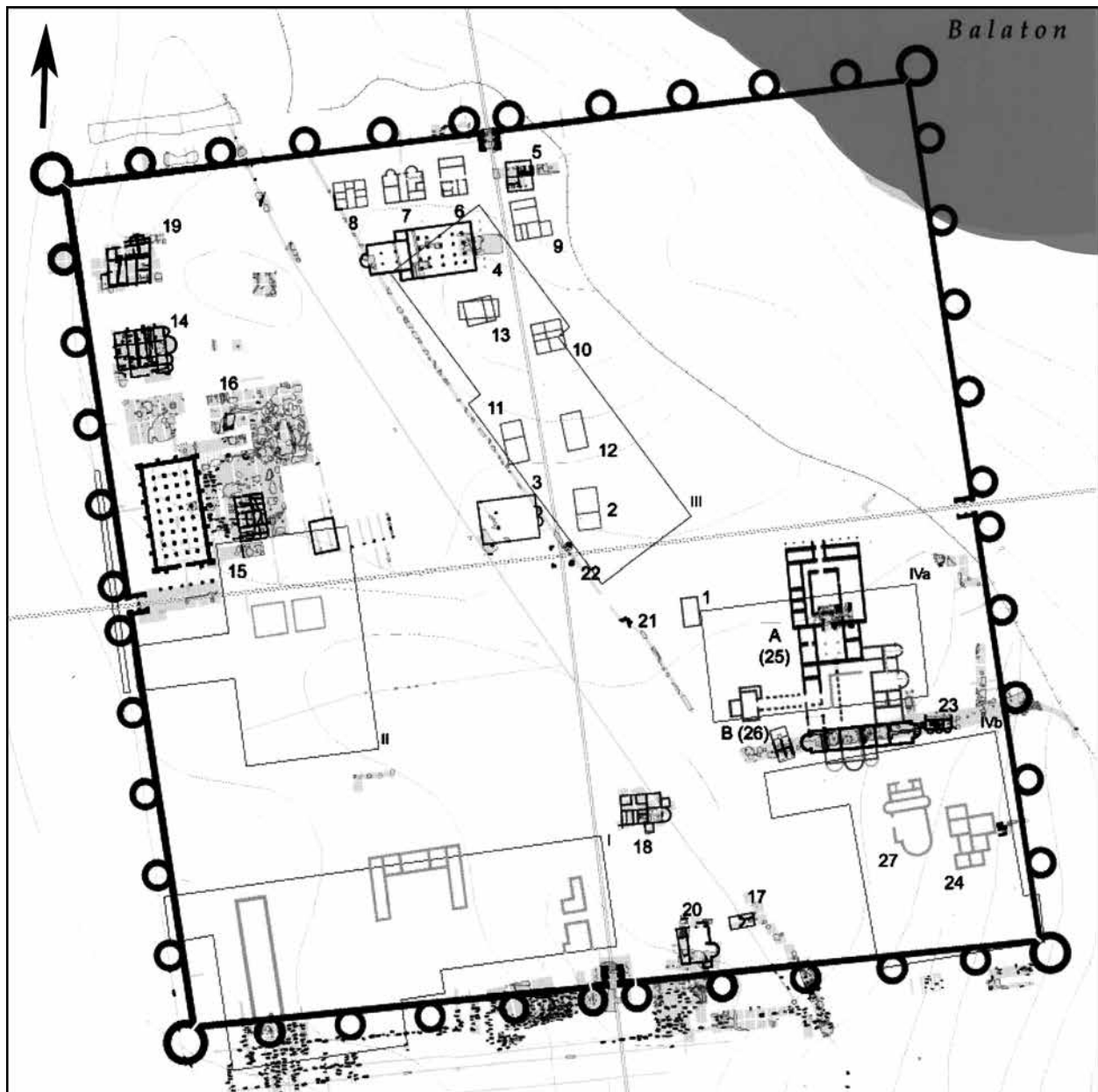
<sup>16</sup> VISY 1994, 430; VISY 2001a, 1166; VISY 2001b, 172.

<sup>17</sup> BORHY 1996–1997, 213.

<sup>18</sup> Corpus Inscriptionum Latinarum III 4180; PWRE 22<sup>2</sup>, 1954, 2498 (W. ENSLIN).

<sup>19</sup> Ammianus Marcellinus 19.11.2.

<sup>20</sup> WHITBY 2007, 146.



4. kép. A keszthely-fenekpusztai erőd (HEINRICH-TAMÁSKA 2011 nyomán)

Fig. 4. The fort of Keszthely-Fenekpuszta (after HEINRICH-TAMÁSKA 2011)

egy korábbi településre épült rá, és sok megerősített városnak is tornyokkal tagolt fala volt. Ezek mindig vastag téglafalak voltak félkör alakú, négyszögletes, téglalap vagy kör alakú tornyokkal. Azonban az ugyanolyan vagy hasonló építészeti forma nem elég ahhoz, hogy párhuzamba állítsuk őket a pannoniai belső erődökkel, amelyek alaprajza mindig téglalap alakú, és nagy kiterjedésű beépítetlen terület található a belsejükben. Előzményeik – ha egyáltalán vannak ilyenek – csak korábbi villa- vagy falusias települések, sosem városok. Ennélfogva a nagyszámú hasonló erődítmény – Arbon/Arbor Felix, Zurzach/

Tenedo, Zürich/Turicum, Chur/Curia vicusa vagy Solothurn/Salodurum a mai Svájcban,<sup>21</sup> Bitburg/Beda vicusa, Jünkerath/Icorigium, Neumagen/Noviomagus vagy Jülich/Iuliacum a mai Németországban,<sup>22</sup> Gamzigrad/Felix Romuliana Szerbiában,<sup>23</sup> a 400 körül épült Dichin 11 km-re nyugatra Nicopolistól,<sup>24</sup> Iatrus Moesia II-ban csakúgy, mint Capidava és Dinogetia Scythia

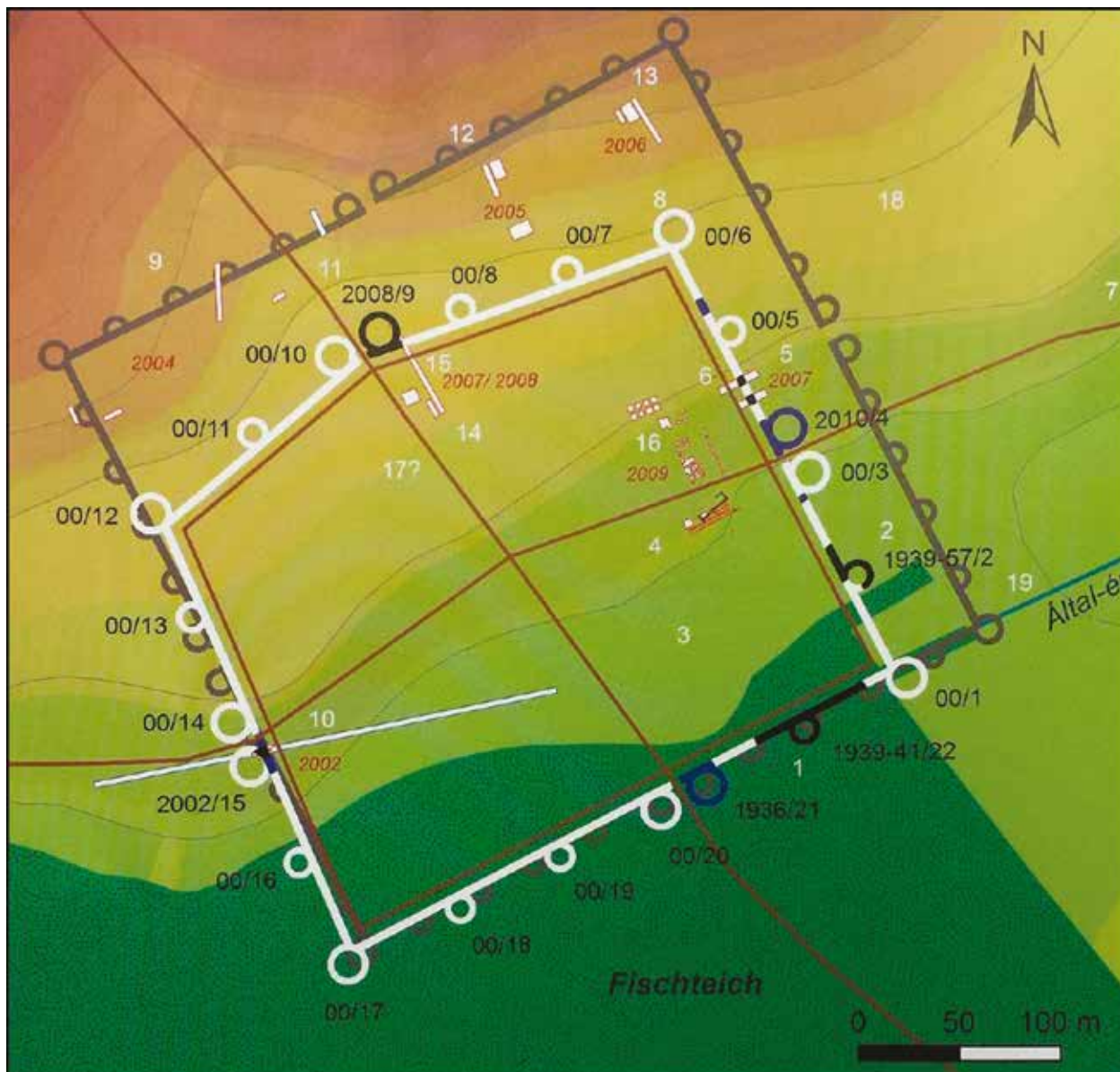
<sup>21</sup> DRACK-FELLMANN 1988.

<sup>22</sup> HORN 1987; CÜPPERS 1990.

<sup>23</sup> PETKOVIĆ 2011, 33–42.

<sup>24</sup> POULTER 2007, 82–94; POULTER 2014, 60; DINCHEV 2007, 479–546.





5. kép. A környei erőd (HEINRICH-TAMÁSKA-SZABÓ Á. 2011 nyomán)

Fig 5. The fort of Környe (after HEINRICH-TAMÁSKA-Á. SZABÓ 2011)

Minorban<sup>25</sup> és mások – közül csak néhány állítható szoros párhuzamba a négy pannoniai belső erőddelel.

### Jellemző sajátosságok

Melyek hát a pannoniai belső erődök közös jellegzetességei?

1. Mind a négy belső erőd, Fenékpusztá, Környe, Ságvár és Alsóhetény a 4. század első felében újonnan épült katonai jellegű erődítmény.

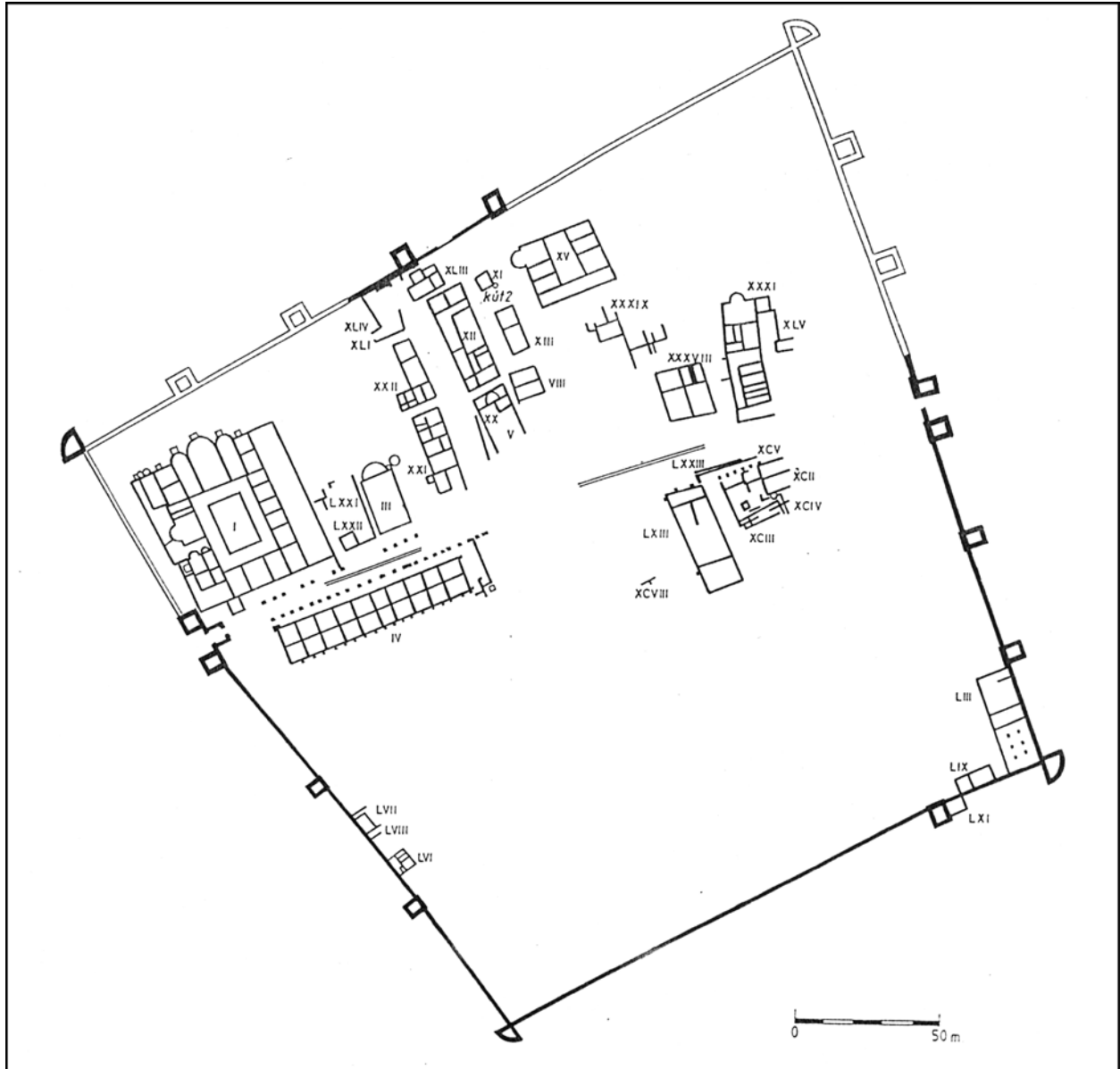
Korábban Kisárpást is a belső erődökhöz sorolták, de Szónyi Eszter ásatásai bebizonyították, hogy a kisárpási épületek nem egy késő római erődítményhez, hanem Mursella *municipium*hoz tartoztak.<sup>26</sup> Légi régészeti kutatások során sikerült azonosítani egy kora római erődöt és a várost, de késő római erődnek nem bukkantak a nyomára.<sup>27</sup>

Tác/Gorsium helyzete más. Itt Fitz Jenő ásatásai felszínre hoztak egy korai római erődöt, ami később jelentős római településsé nőtte ki magát, talán Gorsium városává(?), valamint egy késő római erődöt jellegzetes oldal- és saroktoronyok-

<sup>25</sup> VON BÜLOW 2007, 524–525.

<sup>26</sup> SZÓNYI 2002, 64–65, 1. még TÓTH 2009, 17–18.

<sup>27</sup> SZABÓ M. 2007, 72.



6. kép. A táci erődített település (TÓTH 2009 nyomán)

Fig. 6. The fortified settlement of Tác/Gorsium (after TÓTH 2009)

kal.<sup>28</sup> Fitz szerint a település tartományi székhely volt,<sup>29</sup> de Tóth Endre a lelőhelyet késő római erődként értelmezte.<sup>30</sup> Ezen értelmezés nyomán a táci erődítmény is számításba vehető mint késő római belső erőd, de csak fenntartásokkal, mivel a belső szerkezete – az északnyugati sarokban található villaszerű épülettől eltekintve – nem feleltethető meg pontosan a többi belső erődének (6. kép).

Van még egy lelőhely, amely esetleg késő római belső erődként értelmezhető. Ez a Szabad-

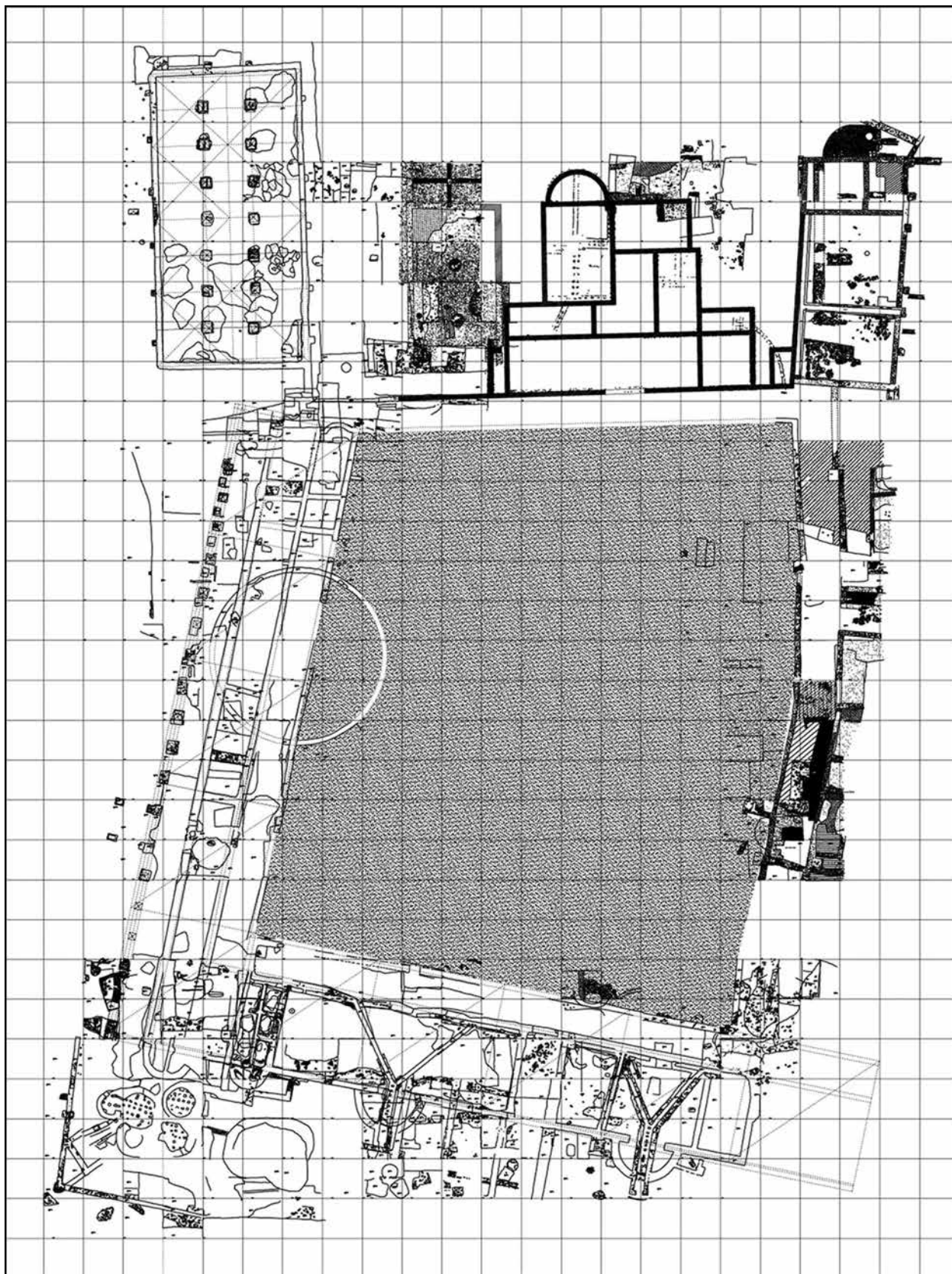
battyántól északra található római település (7–8. kép), amelyet először nagyméretű késő római villaként határoztak meg, de Nádorfi Gabriella ásatai és geofizikai felmérések bebizonyították, hogy valójában egy római településről van szó.<sup>31</sup> Nádorfi az általa feltárt épületkomplexumot villaként vagy nagyméretű átriumos épületként határozta meg, de a beépítetlen terület szabálytalan alakja és az azt körülvevő különböző létesítmények (porticus, két exedra és más épületek) egyértelműen egy városias település főterére utal-

<sup>28</sup> FITZ 2003a.

<sup>29</sup> FITZ 2003b, 188.

<sup>30</sup> TÓTH 2003a, 181; TÓTH 2003b, 216.

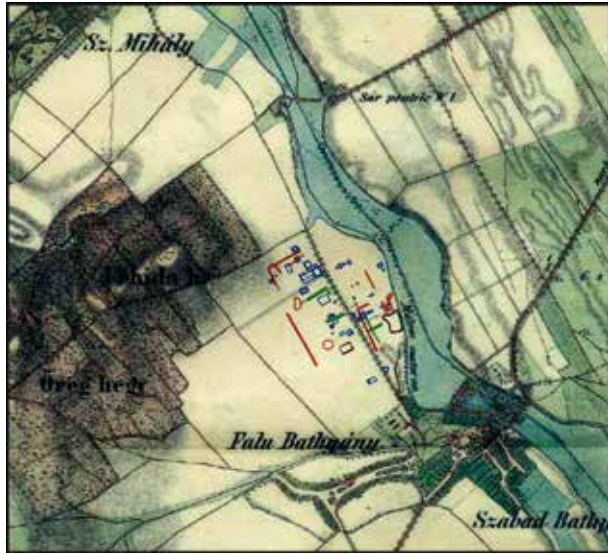
<sup>31</sup> NÁDORFI 2012, 112–138.



7. kép. A szabadbattyáni erődített település központja (NÁDORFI 2012 nyomán)

Fig. 7. The centre of the fortified settlement of Szabadbattyán (after NÁDORFI 2012)





8. kép. A szabadbattyáni erődített település (NÁDORFI 2012 nyomán)

Fig. 8. The fortified settlement of Szabadbattyán (after NÁDORFI 2012)

nak, talán épp a forumra. A feltételezett forum mellett két késő római horreum került elő. A települést nyugatról és északról övező, a geofizikai méréseken jól látszó, derékszögben megtörő vonal árok is lehet. Ezek alapján a település egy 2–3. századi város (municipium?) lehetett, amelyet a 4. században megerősítettek. Ha ez így van, akkor a két horreum alapján esetleg értelmezhető úgy, mint késő római belső erőd. Az Itin. Ant. szerint<sup>32</sup> a Sopianae–Aquincum út áthaladt „Gorsio sive Hercule”. Ennek a szöveghelynek két értelmezése is ismert. Az első magyarázat szerint Gorsium (Tác) neve a tetrarchia idején Herculia lett,<sup>33</sup> mások viszont Gorsiumot és Herculiát két külön településnek tartják.<sup>34</sup> Mivel Herculia említésre kerül a Sopianae–Brigetio útvonalon is,<sup>35</sup> elég valószínű, hogy a Szabadbattyántól északra található római település azonosítható Herculiával – és nem Tác.

Tokod késő római erődje már jó ideje ismert,<sup>36</sup> de néhány évvel ezelőtt légi régészeti módszerekkel sikerült egy késő római villát azonosítani épp az erőd előtt (9. kép).<sup>37</sup> A tornyokkal tagolt téglafalakon belül egy, az alsóhetényi belső erődhöz<sup>38</sup> hasonló jellegzetes késő római villa terület

el nagy apszisos helyiségekkel, peristylummal, valamint egy nagyméretű épület, talán egy horreum. Tekintettel erre és a közelben található késő római erődre, Tokod esetében funkcionális hasonlóság figyelhető meg a többi pannoniai késő római belső erőddelel.<sup>39</sup> Azonban az értelmezés tovább is vihető. Feltűnő, hogy sem villaszerű épület, sem barakkok nem épültek az erődben, csak egy horreum és egy kovácsműhely. Az erődnek nem volt korábbi fázisa, és olyan helyen épült, amely bővelkedett forrásokban. Énnélfogva – figyelembe véve a közeli villát, annak nagyméretű főépületét és a második horreumot – nem nagyon lehet másként értelmezni a lelőhelyet, mint hogy az erőd egy egységet alkotott a villával, és belső erődként funkcionált, vagyis logisztikai bázisként.

2. *Mindegyik belső erőd négyszögletes alaprajzú.*

A jelenlegi ismereteink szerint Alsóhetény, Ságvár, Tác/Gorsium, Környe/Vincentia(?) és Fenékpusztá (Valcum?) erődjei mind négyszögletes alaprajzúak voltak. Szabadbattyán/Herculia esetében ez csak feltételezhető.

3. *Mindegyik belső erődben van egy villaszerű épület fürdővel vagy anélkül.*

4. *Egyik belső erődben sincsenek szabályos katonai barakkok.*

5. *Mindegyik lelőhelyen vannak korábbi vagy korabeli települések, nagyrészt villák.*

Villák Heténypusztán és Fenékpusztán. Falusias települések és/vagy villák Környén,<sup>40</sup> Tokodon,<sup>41</sup> Ságváron<sup>42</sup> és egy vicus vagy város maradványai Tácon és Szabadbattyánban.

6. *Mindegyikükben megtalálható egy nagy magtár és más raktárak.*

7. *A feltárások bebizonyították az ipari tevékenységek, kenyérsütés és mészárszék jelenlétét.*

8. *Mindegyik belső erőd folyóvíz vagy tó közelében létesült.*

Ezt a jellegzetességet megemlítik a korábbi kutatások is aláhúzva, hogy a kenyérsütéshez és az ipari tevékenységekhez nagy mennyiségű vízre volt szükség.<sup>43</sup> Ebben a vonatkozásban figyelem-

<sup>32</sup> Itin. Ant. 285.4.

<sup>33</sup> FITZ 2003b, 188.

<sup>34</sup> TÓTH 2006, 45–53.

<sup>35</sup> Itin. Ant. 265.2.

<sup>36</sup> MÓCSY 1981.

<sup>37</sup> SZABÓ M. 2011, 158–162.

<sup>38</sup> SOPRONI 1975, 178.

<sup>39</sup> SZABÓ M. 2011, 161.

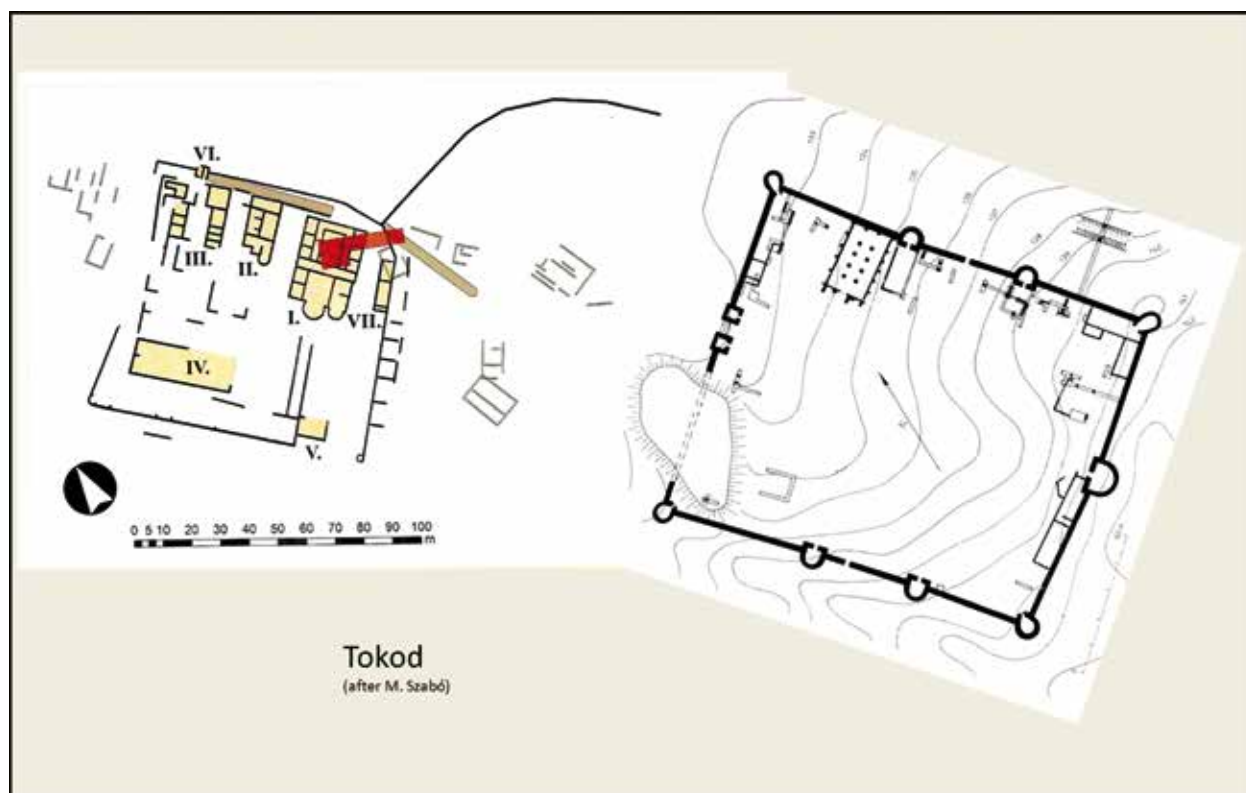
<sup>40</sup> HEINRICH-TAMÁSKA-SZABÓ Á. 2011, 57.

<sup>41</sup> KELEMEN 1981, 21–22; SZABÓ M. 2011, 158–162.

<sup>42</sup> TÓTH 2009, 23–25.

<sup>43</sup> TÓTH 2003a, 182; TÓTH 2009, 73–75.





9. kép. A tokodi erőd és villa (SZABÓ M. 2011 nyomán)

Fig. 9. The villa and fort of Tokod (after SZABÓ M. 2011)

re méltó, hogy az alsóhetényi erődön keresztül folyik egy patak, a ságvári, környei, táci és szabadbattyáni erőd közvetlenül folyók vagy patakok mellett, a fenékpusztai erőd közvetlenül a Balaton partján, a tokodi erőd pedig vizenyős területen épült. Tóth Endre úgy véli, a cél az volt, hogy az erődök rejtve maradjanak, ezért völgyekbe és mély területekre épültek, ugyanakkor az erődök elhelyezkedésének az oka a jelentős vízszükséglet is lehetett. Magam egy másik értelmezést javasoltam: úgy vélem, a jelentős víz-igény csak egyféleképp magyarázható: az építetők sok haszonállatot szándékoztak tartani az erődökben.<sup>44</sup>

Ez a felvetés nemcsak magyarázatra szorul, de fontos következtetéseket is le lehet vonni belőle. A belső erődök funkciójával kapcsolatos összes elmélet kihangsúlyozza azok erős gazdasági jellegét. A magtárak és egyéb raktárak, a kenyérsütő kemencék, a vasolvasztó kemencék, más vasfeldolgozással kapcsolatos tevékenységek nyomai, a nagyszámú levágott állat csontjait tartalmazó hulladékgödrök mind-mind aláhúzzák és

bizonyítják az erődök gazdasági jellegét, azok logisztikai bázis voltát.<sup>45</sup> Az állattartás jelentőségének megértése, bármilyen élelmiszer biztonságos tárolásának és ipari eszközök készítésének és javításának igénye mind fontos szerepet játszottak a belső erődök létrehozásában, melyek minden esetben közel épültek a vízparthoz, hogy az állandó és bőséges vízellátás biztosítható legyen. Véleményem szerint a belső erődök vízpart mellett való elhelyezésének legfőbb oka az volt, hogy haszonállatok tömegeinek biztonságba helyezéséről és élelmezéséről megfelelően gondoskodjanak.

További következtetéseket is le lehet vonni a belső erődök építetőről, illetve építési idejükről. Figyelembe véve az erődépítés mint vállalkozás roppant méretét<sup>46</sup> és azt, hogy logisztikai központokról van szó, megkérdőjelezhetetlen, hogy csak a hadsereg volt képes finanszírozni, megszervezni és megvalósítani egy ilyen nagy és költséges projektet. Arra a kérdésre, hogy a *limitanei* vagy a *comitatenses* haderő voltak az építetők, a legjobb választ Tóth Endre adta, aki

<sup>45</sup> MÓCSY 1974, 305; SOPRONI 1978, 143; TÓTH 1987–1988, 35; VISY 1994, 430; BORHY 1996–1997, 213; VISY 2001b, 172; TÓTH 2003a, 181–182; TÓTH 2009, 78.

<sup>46</sup> TÓTH 2009, 76–77.

<sup>44</sup> VISY 2012, 37.

úgy vélte, a provinciális haderő építette az erődöket, de háborús időben a *comitatenses* haderő is használhatta őket. Tóth aláhúzta azt is, hogy a belső erődöknek békeidőben nem volt szükségük helyőrségre.<sup>47</sup> Az erődöket általában császári nagybirtokokra építették, de más nagybirtokok is szóba jöhettek. Pannoniában a belső erődök sajátossága, hogy közülük legkevesebb négy vidéken épült, falusias települések helyén. Ennek oka az lehetett, hogy a provincia belső területein nem voltak *municipiumok*.<sup>48</sup> Más provinciákban, mint pl. Moesiában<sup>49</sup> vagy a nyugati provinciákban korábbi polgári települések vagy akár városok töltötték be hasonló védelmi szerepet, miután katonailag megerősítették őket, de nincsenek de-rékszögű sarkaik.

### Értelmezés

Az a tény, hogy a hasonló erődítmények más provinciákban szándékosan *refugium*ként épültek mind a lakosság, mind a haszonállatok részére mint logisztikai bázisok, bizonyítja azt a majdnem elfelejtett értelmezést, amely szerint a pannoni belső erődök is *refugiumok* voltak,<sup>50</sup> azonban némiképp más módon. A belső erődöket ugyanis azért tervezték és építették, hogy mind békeidőben, mind háború idején megvédjék az itt elhelyezett élelmet és eszközöket, nem csak azért, hogy menedéket nyújtsanak egy esetleges apokalipszis esetén.

A belső erődök építése alaposan megtervezett és végrehajtott projekt volt, temérdek pénzre, rengeteg építómunkásra és időre volt szükség. Ekkora vállalkozást csak békeidőben, politikailag biztonságos helyzetben lehetett kivitelezni. Semmi sem utal kapkodó munkára vagy arra, hogy az erődök befejezetlenül maradtak volna. Mégis, egy ilyen nagyarányú és átfogó terv ötletét csak egy korábbi gyászos esemény, egy pusztító erejű barbár támadás magyarázhatja. A provincia vezetésének és a hadseregnek rá kellett jönnie, hogy egy ilyen barbár támadás következményei – melynek során a lakosságot lemészárolták, vagy tömegesen a Duna másik oldalára hajtották, és minden mozgatható felszerelést elvittek, ezzel komoly élelmiszer- és felszerelésihiányt okozva – csak úgy kerülhetők el, ha létrehoznak egy állandó hálózatot biztonságos, rendkívüli módon megerősített raktárközpontokból.

<sup>47</sup> TÓTH 2009, 78.

<sup>48</sup> MÓCSY 1974, 222.

<sup>49</sup> POULTER 2007, 34–36.

<sup>50</sup> SIMONYI 1962, 21.

### Kronológia

A fenti megfigyelés segíthet abban, hogy a belső erődök építésének helyes kronológiáját felállítsuk. Az erődöknek két építési periódusa van. Az első periódusra jellemzőek az Ű alakú oldaltornyok és a legyező alakú saroktornyok, míg a második periódusban minden torony kör alakú, valamint ebben a periódusban az erőd- és toronyfalak vastagsága legalább kétszerese az első periódusénak.<sup>51</sup> Az alsóhetényi és ságvári erődöknél mindkét periódus megfigyelhető, a táci és tokodi erődökben csak az első, míg a fenékpusztai és környei erődökben csak a második periódust lehetett azonosítani. Ezeket a periódusokat a leletanyag – elsősorban érmek – és a tornyok tipológiája alapján határozták meg, a periódusok abszolút kronológiájára két különböző javaslat létezik. Az első javaslat szerint az első periódus I. Constantinus uralkodásának idejére, pontosabban a 310–320-as évekre, míg a második II. Constantius uralkodásának idejére, azon belül a 350-es évekre tehető.<sup>52</sup> Azonban Tóth Endre későbbre teszi mindkét építési periódust, mivel szerinte az Alsóhetényben és Ságváron előkerült legkorábbi érmek I. Constantinus uralkodásának utolsó éveire vagy Constans idejére kelteznek az első periódust; a kör alakú tornyok hiánya a limes mentén és a barbaricumban – kivéve a befejezetlen gödi erődöt<sup>53</sup> – I. Valentinianus alatt pedig – szerinte – a második periódust 375 utánra datálja.<sup>54</sup> A fenékpusztai erőd építési idejét, melynek csak második periódusa van, Müller Róbert az erődben és a temetőben talált érmek alapján I. Constantinus vagy II. Constantius idejére keltezi.<sup>55</sup> A környei erőd építése szintén a 4. század közepére tehető.<sup>56</sup>

Számításba véve azonban a fent említett érveket is, az erődök építési ideje pontosabban is meghatározható. A provincia belsejét is elérő, jelentős barbár támadások a kvádokhoz és a szarmatákhoz köthetők;<sup>57</sup>

- 322-ben Rausimodus megostromolta Campónát. I. Constantinus ezt az évet Pannoniában töltötte, és harcolt Sarmatiában is;<sup>58</sup>
- 332-ben,<sup>59</sup> illetve 333 előtt egy raktárleletet rejtettek el Camponában (Budapest-Nagytétény), és az arcaragantes törzs letelepedett a Balkánon és Itáliában;

<sup>51</sup> TÓTH 2003, 218.

<sup>52</sup> SOPRONI 1975, 178; SOPRONI 1978, 140.

<sup>53</sup> MRÁV 2005, 771–782.

<sup>54</sup> TÓTH 1987–1988, 32; TÓTH 2009, 76.

<sup>55</sup> MÜLLER 1988, 270, hasonlóan: HEINRICH-TAMÁSKA 2011, 694.

<sup>56</sup> HEINRICH-TAMÁSKA-SZABÓ Á. 2011, 55.

<sup>57</sup> MÓCSY 1962, 572–576.

<sup>58</sup> Opt. Porphy. Carm. VI 14; Zos. II 21.

<sup>59</sup> Anon. Vales. 32.

- 356-ban a szarmaták *Superiorem Moesiam, et secundam populari Pannoniam*,<sup>60</sup>
- 365-ben a kvádok és a szarmaták betörték Pannoniába, és ezután a győztes rómaiak szarmatákat telepítettek át Galliába;<sup>61</sup>
- 374-ben a kvádokat betelepítették Pannoniába.<sup>62</sup>

Feltehetőleg az első vagy még inkább a második, 332-es szarmata betörés után kezdődött meg a belső erődök építése (már amelyiknek van első periódusa). Ez a dátum megegyezik az első periódus korábbi datálásával is. Az azonban még továbbra is kérdéses, hogy a két nyugati belső erőd építése Fenékpusztán és Környén – ezeknek csak kör alakú tornyaik vannak – ugyanakkor kezdődött-e, mint a ságvári és alsóhetényi és talán a táci belső erőd építése, amiknek viszont U alakú tornyaik vannak. Erődítmények, melyek falában részben kör alakú tornyok kaptak helyet, mint Jülich/Iuliacum,<sup>63</sup> Monheim,<sup>64</sup> illetve fal tengelyébe illeszkedő tornyok, mint Andernach,<sup>65</sup> Bitburg,<sup>66</sup> Jünkerath,<sup>67</sup> Neumagen<sup>68</sup> esetében a 3. és 4. század fordulójára és a 4. század első felére keltezhetők. A gamzigradi erődítménynek szintén két periódusa van, ahol a második erőd fal a korábbin kívül létesült. Az első fal építése a 3. és 4. század fordulójára tehető, míg a második erőd fal a falból előreugró kör alakú tornyokkal 305 és 307 között épült.<sup>69</sup> Következésképpen a fenékpusztai és környei belső erődök – melyek előreugró kör alakú tornyokkal épültek – 4. század közepére való keltezése nem kizárható. Ezenkívül a tokodi erőd, melynek jellegzetes U alakú tornyai vannak, I. Valentinianus uralkodásánál korábbra is keltezhető,<sup>70</sup> mivel a hasonló oldaltornyokkal épült Stein am Rhein-i erőd az építési felirata szerint 294-ben épült. Úgy tűnik, hogy a kizárólag a tornyok alakján való periodizáció nem nyújt tökéletes és biztos megoldást. Az egyetlen sajátosság, ami biztosan felhasználható a belső erődök periodizációjában, az az előreugró tornyok mérete, pontosabban az egyre növekvő távolságuk az erőd fal külső szélétől.<sup>71</sup>

Figyelemre méltó, hogy a tartományi vezetés mindössze néhány évtizeddel az építésük után úgy határozott, hogy néhány belső erődöt újjáépít. Ezek az erődök nem lehettek ugyan nagyon rossz állapotban, mégis az erőd falakat és a tornyokat teljesen lerombolták, és a helyükön új falak és kör alakú tornyok épültek 2,5–3 m széles alapozással (Heténypuszta, Ságvár). A kör alakú tornyok belső átmérője elérte a 8–9 métert. Ezt az óriási és első látásra túlzott vállalkozást csak az magyarázhatja meg, hogy az erődítmények eredeti formájukban nem tudták betölteni a feladatukat, vagyis nem tudták megelőzni az értékek elrablását. Legvalószínűbben egy újabb barbár betörés következménye volt, hogy a hadsereg arra kényszerült, hogy magasabb és erősebb erődítményeket építsen a korábbiaknál. Ilyen betörés, amely a provincia belsejét is érintette, és amelynek során minden mozdítható ingóságot elvittek, a 356-os szarmata támadás lehetett Pannonia Secundába vagy a kvád-szarmata betörés 365-ben. A 374-es kvád betörés nem valószínű, mivel a 375 utáni évek már nem voltak kedvezőek egy ilyen hatalmas beruházáshoz. Feltételezhető, hogy a belső erődök építésének második periódusa – esetleg párhuzamosan az első fázissal, ha hasonló méretű és kör alakú tornyok épültek – II. Constantius uralkodásának utolsó éveire és/vagy I. Valentinianus uralkodásának első éveire tehető, de semmiképp sem későbbre.

### Összefoglalás

A pannoniai késő római „belső erődök” egy sajátos csoportba tartoznak, amelyek vidéken, falusias települések helyén létesültek, főképp (császári?) *latifundium*okon vagy azok közelében mint erődített logisztikai központok és raktárbázisok élelmiszer (gabona és hús mint élő állat) és katonai felszerelés tárolására, javítására a *limitanei* részére.

A belső erődök vízpartra telepítése bizonyítja, hogy a haszonállatok biztonságba helyezésének igénye meghatározó jelentőségű volt a helyszín kiválasztása során. Az erődök a 322-es vagy 332-es pusztító erejű barbár zsákmányoló hadjáratok után épültek a tartományi hadsereg közreműködésével. Néhány évtizeddel később 356-ban vagy 365-ben egy hasonló barbár betörés volt az oka az erődök újjáépítésének II. Constantius vagy I. Valentinianus alatt. Az eddig ismert négy pannoniai erődített raktárbázishoz hozzá lehet számítani Tác/Gorsiumot és esetleg Szabadbattyán/Herculiát is.

<sup>60</sup> Amm. Marc. XVI 10.20.

<sup>61</sup> Amm. Marc. XXVI 4.5.

<sup>62</sup> Amm. Marc. XXIX 1.16.

<sup>63</sup> CH. B. RÜGER in HORN 1987, 450.

<sup>64</sup> HORN 1987, 568–569.

<sup>65</sup> CÜPPERS 1990, 304–306.

<sup>66</sup> CÜPPERS 1990, 336–337.

<sup>67</sup> CÜPPERS 1990, 403–405.

<sup>68</sup> CÜPPERS 1990, 492–494.

<sup>69</sup> ČANAK-MEDIĆ-STOJKOVIĆ-PAVELKA 2011, 63–64 és 76–77.

<sup>70</sup> MÓCSY 1981, 42.

<sup>71</sup> VISY 2003, 114.

## IRODALOM

BARKÓCZI LÁSZLÓ

1954 A pannoniai városok élete a korai feudalizmusban. MTA II. Osztály Közleményei (Budapest) 5, 519–521.

BIRÓ, MÁRIA

1974 Roman Villas in Pannonia. Acta Archaeologica Academiae Scientiarum Hungaricae (Budapest) 26, 23–57.

BORHY, LÁSZLÓ

1996–1997 „Non castra sed horrea...” Bestimmung einer der Funktionen spätrömische Binnefestungen. Archaeologiai Értesítő (Budapest) 123–124, 213–214.

VON BÜLOW, GERDA

2007 The Fort of Istrus in Moesia Secunda: Observations on the Late Roman Defensive System on the Lower Danube (4th to 6th centuries AD). In: Poulter, A. (ed.): The Transition to Late Antiquity on the Danube and Beyond. Proceedings of the British Academy (Oxford) 141, 459–478.

ČANAK-MEDIĆ, MILKA–STOJKOVIĆ-PAVELKA, BRANA

2011 Architecture and Spatial Structure of the Imperial Palace. In: Popović, I. (ed.): Felix Romuliana-Gamzigrad. Belgrade, 49–106.

CHRISTIE, NEIL

2007 From the Danube to the Po: The Defence of Pannonia and Italy in the Fourth and Fifth Centuries AD. In: Poulter, A. (ed.): The Transition to Late Antiquity on the Danube and Beyond. Proceedings of the British Academy (Oxford) 141, 547–578.

CROW, JIM

2013 Fortification and the Late Roman East: From Urban Walls to Long Walls. In: Sarantis, A.–Christie, N. (eds): War and Warfare in Late Antiquity (Late Antique Archaeology 8). Leiden, 397–432.

CÜPPERS, HEINZ. (ed.),

1990 Die Römer in Rheinland-Pfalz. Stuttgart.

DINCHEV, VENCISLAV

2007 The Fortifications in the Dioceses of Thrace and Dacia during the Early Byzantine Period. In: Poulter, A. (ed.): The Transition to Late Antiquity on the Danube and Beyond. Proceedings of the British Academy (Oxford) 141, 479–546.

DRACK, WALTER–FELLMANN, RUDOLF (ed.)

1988 Die Römer in der Schweiz. Stuttgart.

FITZ, JENŐ

2003a Tác-Herculia Fortress. In: Visy, Zs. (ed.), The Roman Army in Pannonia. Pécs, 185–188.

2003b Gorsium-Herculia. Székesfehérvár.

HARMATTA JÁNOS

1971 Pannonia későantik fejlődésének problémái. Antik Tanulmányok (Budapest) 18, 264–266.

HEINRICH-TAMÁSKA, ORSOLYA

2011 Die spätrömische Innenbefestigung von Keszthely-Fenekpuszta: Innere Chronologie und funktioneller Wandel. In: Heinrich-Tamáská, O. (Hrsg.): Keszthely-Fenekpuszta im Kontext spätantiker Kontinuitätsforschung zwischen Noricum und Moesia. Castellum Pannonicum Pelsonense 2, Budapest–Leipzig–Keszthely–Rahden/Westf., 653–702.

HEINRICH-TAMÁSKA, ORSOLYA–SZABÓ, ÁDÁM

2011 Eine spätrömische Innenbefestigung in Környe. In: Heinrich-Tamáská, O. (Hrsg.): Keszthely-Fenekpuszta im Kontext spätantiker Kontinuitätsforschung zwischen Noricum und Moesia, Budapest–Leipzig–Keszthely–Rahden/Westf., 47–59, 705–724.

HORN, HEINZ GÜNTER (ed.)

1987 Die Römer in Nordrhein-Westfalen. Stuttgart.

KELEMEN H., MÁRTA

1981 Die Siedlung der autochtonen Bevölkerung. In: Mócsy, A. (ed.): Die spätrömische Festung und das Gräberfeld von Tokod. Budapest, 21–22.

MÓCSY, ANDRÁS

1962 Pannonia. PWRE Suppl IX, 515–776.

1974 Pannonia and Upper Moesia. London–Boston.

1981 (ed.): Die spätrömische Festung und das Gräberfeld von Tokod. Budapest.

MRÁV, ZSOLT

2005 Qadian Policy of Valentinian I and the Never-finished Late Roman Fortress at Göd-Bócsújtelep. In: Visy, Zs. (ed.): Limes XIX. Proceedings of the XIX<sup>th</sup> International Congress of Roman Frontier Studies Held in Pécs. Pécs, 771–782.



- MÜLLER, RÓBERT  
1988 Die spätrömische Festung Valcum am Plattensee. In: Germanen, Hunnen und Awaren. Schätze der Völkerwanderungszeit. Nürnberg, 270–273.
- NÁDORFI GABRIELLA  
2012 Előzetes jelentés a szabadbattyáni késő római kori épület feltárásáról. In: Visy Zs. (ed.): A Seuso kincs és Pannonia. Pécs, 112–138.
- PETKOVIĆ, SOFIJA  
2011 Roman Gamzigrad before the Imperial Palace. In: Popović, I. (ed.): Felix Romuliana – Gamzigrad. Belgrade, 33–42.
- POULTER, G. ANDREW  
2007 (ed.) The Transition to Late Antiquity. On the Danube and Beyond. Proceedings of the British Academy 141. Oxford.  
2014 Illyricum and Thrace from Valentinian I to Theodosius II. The Radical Transformation of the Danubian Provinces. In: I. Jacobs (ed.): Production and Prosperity in the Theodosian Period. Leuven-Walpole, MA, 27–68.
- PWRE  
Pauly–Wissowa Realencyclopädie der classischen Altertumswissenschaft.
- RADNÓTI ALADÁR  
1954 A pannoniai városok élete a korai feudalizmusban. MTA II. Osztály Közleményei (Budapest) 5, 77–105.
- RÜGER, CHRISTOPH B.  
1987 Jülich. In: Horn, H. G. (ed.): Die Römer in Nordrhein-Westfalen. Stuttgart, 447–450.
- SÁGI KÁROLY  
1954 A pannoniai városok élete a korai feudalizmusban. MTA II. Osztály Közleményei 5, 523–525.  
1989 Adatok a fenékpusztai erőd történetéhez. A Tapolcai Városi Múzeum közleményei (Tapolca) 1, 261–317.
- SIMONYI DEZSÓ  
1962 Fenékvár ókori neve. Antik Tanulmányok (Budapest) 9, 13–30.
- SOPRONI, SÁNDOR  
1975 Előzetes jelentés az alsóhetényi későrómai erőd feltárásáról. Somogyi Múzeumok Közleményei (Kaposvár) 2, 173–182.  
1978 Der spätrömische Limes zwischen Esztergom und Szentendre. Budapest.  
1985 Die letzten Jahrzehnte des pannonischen Limes. München.
- SZABÓ, MÁTÉ  
2007 Mursella, a légből kapott város. In: Bíró, Sz. (ed.): Firkák I. Fiatal római koros kutatók I. konferenciája. Győr, 69–80.  
2011 Archaeological Research on the Civilian Settlements of the Ripa Pannonica. In: Visy, Zs.–Szabó, M.–Priskin, A.–Lóki, R. (eds): Danube Limes Project Archaeological Research between 2008–2011. Report on the research carried out by the research team of the Department of Archaeology, University of Pécs within the framework of the Danube Limes UNESCO World Heritage Site project. Pécs, 147–162.
- SZÓNYI, ESZTER  
2002 Mursella Municipium. A Summary of the Excavations between 1975 and 1989. Arrabona (Győr) 40, 51–90.
- TÓTH, ENDRE  
1986 Az alsóhetényi 4. századi erőd és temető kutatása, 1981–1986. Eredmények és vitás kérdések (Investigations in the 4th century fort and cemetery of Alsóhetény between 1981 and 1986. Results and questions). Archaeologiai Értesítő (Budapest) 114, 22–61.  
2003a Late Roman Fortresses in Transdanubia. In: Visy, Zs. (ed.): The Roman Army in Pannonia. Pécs, 181–193.  
2003b Late Roman Forts in Pannonia. In: Visy, Zs. (ed.): Hungarian Archaeology at the Turn of the Millennium. Budapest, 215–218.  
2006 Itineraria Pannonica. Római utak a Dunántúlon. Budapest.  
2009 Studia Valeriana. Az alsóhetényi és ságvári erődök kutatásának eredményei. Dombóvár.
- VISY, ZSOLT  
1978 Megjegyzések Valeria védelmi rendszereinek kérdéséhez. Antik Tanulmányok (Budapest) 25, 246–252.  
1988 Recenzio: S. Soproni: Die letzten Jahrzehnte des pannonischen Limes. München 1984. Századok (Budapest) 122, 697–699.  
1994 Die ländliche Besiedlung und Landwirtschaft in Niederpannonien. In: Bender H.–Wolff H. (Hrsg.): Die ländliche Besiedlung und Landwirtschaft in den Rhein-Donau-Provinzen des Römischen Reiches. Passauer Universitätschriften zur Archäologie (Passau) 2, 421–449.  
2001a Adatok Valeria provincia katonai szervezetének kérdéséhez. Várady László 75. születésnapjára. Jelenkor (Budapest), 1165–1169.

- 2001b Towns, vici and villae: Late Roman Military Society on the Frontiers of the Province Valeria. In: Burns, Th. S.-Eadie, J. W. (eds): *Urban Centers and Rural Contexts in Late Antiquity*. Michigan, 163–184.
- 2003a *The Ripa Pannonica in Hungary*. Budapest.
- 2003b *The Roman Army in Pannonia*. Budapest. (szerk.)
- 2010 *A késő római kor és az ókereszténység Sopiana és Valeria területén* (társszerző: Fazekas F., Gábor O., Nagy L.). Pécs.
- 2012 *The Role and Significance of the Late Roman Rural Settlements in Valeria*. In Visy, Zs., *The SEVSO Treasure and Pannonia*. Pécs, 35–48.
- WHITBY, MICHAEL
- 2007 *The Late Roman Army and the Defence of the Balkans*. In: Poulter, A. (ed.): *The Transition to Late Antiquity on the Danube and Beyond*. *Proceedings of the British Academy* (Oxford) 141, 135–161.

## LATE ROMAN 'INNER FORTS' OF PANNONIA

ZSOLT VISY

The barbarian invasions of the 3rd century into the inner territories of the Roman Empire changed the military doctrine that had previously focused on the borders of the Roman Empire. Rome had to corroborate its inner defence. The first step was the building walls round the towns, begun in Rome under Aurelian. The erection or re-erection of town walls can be detected also in Pannonia. Another dimension of this movement is the building of new military posts in the rear territories, partly as imperial centres like Romuliana or Spalatum under the tetrarchy.

However, there is also a third type of fortifications in the 4th century in Pannonia which does not belong to either group. There are big fortifications without any previous settlement or fort in the site – only villas. These so-called inner forts are big, sometimes bigger than a standard legionary fort. Some of them have two periods, the first one under Constantinus/Constantius II, the second under Valentinian I, and two types of side towers according to the two periods. Excepting the fortification at Keszthely-Fenékpuszta, their inner territory was built in only scarcely. The most significant building which is always to be found in them is the big granary (horreum).

It is significant that they were placed in valleys, near to water. According to an earlier explanation their placement was chosen because the builders/users wanted to hide them from the enemy. However, it was pointed out that the real reason was to ensure enough water for the herd kept inside the walls. This observation allows some new considerations on the long discussion about the function of these fortifications, wavering between the interpretations as fortified estate centres or military fortifications.

The author defines them as fortified logistic centers where warehouses for storage of food (grain and meat as a live animal) and military equipment were for the limitanei. The settlement of internal forts on the waterfront demonstrates that the need to safeguard livestock was of decisive importance in the selection of the site. The forts were built after the barbarian attack of 322 or 332 with the help of the provincial army. A few decades later in 356 or 365 a similar barbaric campaign was the cause of the reconstruction of the forts of Constantius II or Valentinian I. To the four Pannonian fortified warehouses known so far can count also TÁC (Gorsium) and possibly Szabadbattyán (Herculia).