

A TATÁRJÁRÁS RÉGÉSZETÉNEK ÚJABB TÁVLATAI KÉT KISKUNSAGI LELŐHELY EREDMÉNYEINEK FÉNYÉBEN

ROSTA SZABOLCS*

A tanulmány két kiskunsági lelőhely tanulságai alapján a tatárjárás kérdéskörét taglalja. A kiskunmajsai és a Bugac közelében lévő Árpád-kori kolostort övező településen feltárt tömeggyilkosságok bizonyítékai kapcsán a korabeli források adatainak hitelességét vizsgálja.

Kulcsszavak: tatárjárás, tömeggyilkosság, éremkincs, antropofágia, Bugac-Pétermonostora

The study discusses the Mongol invasion based on the findings from two sites in the Kiskunság region. The mass graves containing the corpses of the mass murder of two communities uncovered at Kiskunmajsa and on the settlement around the Árpadian Age monastery near Bugac are set against the information contained in contemporaneous written sources in order to examine the latter's reliability.

Keywords: Mongolian invasion, mass murder, coin hoard, anthropophagy, Bugac-Pétermonostora

Az 1241–42. évi tatárjárás múltunk oly meghatározó és megrendítő eseménye volt, melyet közel 800 év elteltével is őriz a magyarság kollektív emlékezete.

Jelentőségének megfelelően a történettudomány is sokat foglalkozott az események feltárássával, magyarázatával. Az Árpád-kori Magyarország történelmének talán legjobban dokumentált rövid időszaka ez a pár év, hiszen a kortársak számára addig nem látott erejű támadást, valamint a vele együtt járó brutális pusztítást kiemelt figyelem övezte itthon és külföldön egyaránt. Történészgenerációknak nyújtott szinte állandó vitatémát a korabeli források felhasználhatóságának kérdése, ezzel együtt a pusztítás mértéke, annak rövid és hosszú távú hatásai. Az eltérő szempontú kritikai vizsgálatok eredményeként a források hitelességének kérdésében egymástól eltérő válaszokat adott a történettudomány.¹

☞ A kézirat beérkezett: 2017. december 2.

* Rosta Szabolcs: Katona József Múzeum, H-6000 Kecskemét, Bethlen körút 1.; e-mail: rosta@kkjm.hu

Az írott források gazdagságához képest a régészet hosszú időn keresztül nem tudott felváltani meghatározó eredményt a tatárjárás történéseinek igazolására.² Az egykori eseményekre utaló „kézzel fogható” bizonyítékot leginkább csak az idetartozó, földbe rejtett éremkincsleletek horizontja jelentette. A korabeli – gyakran apokaliptikus hangulatú – leírásokból amúgy következtethető, üszkös romokkal együtt járó tömeges gyilkosságok egyértelmű és hitelt érdemlő nyomai ellenben sokáig rejtve maradtak. A kevés kivételt jelentette az 1952-ben feltárt esztergomi leletegyüttes, ahol egy leégett és összeomlott épületben feküdt egy Fettich Nándor által ötvös-

¹ A téma legfontosabb összefoglalásai: ZICHY 1934; FÉLEGYHÁZY 1943; GYÖRFFY 1963, 53–58; SZABÓ 1971, 174–181; BOROSY 1991; FÜGEDI 1992; SZÚCS 1993, 3–15; ENGEL 2001, 88–91; B. SZABÓ 2007. A történeti források első gyűjteménye: A tatárjárás emlékezete 1981. A források és az interpretációk legteljesebb gyűjteménye: Tatárjárás 2003.

² A régészeti kutatások és megközelítések összefoglalása: LASZLOVSKY 2003. A kérdéskörhöz kapcsolható régészeti emlékegyüttes első összegyűjtése egy kiállításon: RITOÓK–GARAM 2007.

nek meghatározott áldozat.³ Az ezzel kapcsolatban talán kevésbé idézett másik jelenség a szabolcsi földvár közelében, Kisfaludon került elő az 1971–74 között folytatott ásatások során, ahol az Árpád-kori telep egyik gabonáról vermébe dobott egyén halálát hozta összefüggésbe a tatárjárással Fodor István. Itt az Árpád-kori, földbe mélyített házakból bőséges fémanyag is felszínre került.⁴ A régészeti feltárások számának növekedése révén az 1970–80-as években kezd majd sokasodni azoknak a lelőhelyeknek a sora, ahol – még csak telepjelenségek alapján – kétségtelenül egy 13. század közepére tehető pusztulási horizontot lehetett régészetileg kimutatni.⁵ A tatárjáráshoz köthető egyértelmű jelenségek alacsony száma, a közvetlen bizonyítékok hiánya, a leletszegénység egyúttal alátámasztani látszott azokat a nézeteket, miszerint a kortárs szemtanúk leírásai alapvetően túlzóak a pusztítás nagyságát és intenzitását illetően, és az események rekonstruálására nem vagy csak erős szűrőn keresztül használhatók fel.⁶

Az egykori forrásokból kiindulva a tatárjárásnak a kortársakat is megdöbbentő eleme az emberek brutális, tömeges legyilkolása volt. 1995–96-ban az M3 autópálya nyomvonalán, Hejőkeresztúr-Vizekköze lelőhelyen Wolf Mária tárt fel első ízben olyan helyszínt, ahol egyértelműen a tatárjáráshoz kapcsolható kontextusban jelentek fegyverek, használati tárgyak, valamint töredékes emberi maradványok egy épületen belül. Ezenkívül elszórva további vázrészecskék is voltak egyéb telepobjektumokban. Jelen ismereteink szerint legalább hat ember maradványaival lehet számolni e lelőhely feltárt részén. Ezt a jelenséget ráadásul egy igen konkrét eseményhez, a muhi csatához tudta kötni a feltáró régész.⁷ Pusztai Tamás 2001-ben szintén a muhi csata során vagy azzal összefüggésben elpusztult két ember gödörbe temetett vázát tárta fel a középkori Mohi településen.⁸ Majd a 2000-es évek közepétől kezdődik az „áttörés” a tatárjárás régészeti kutatásában, köszönhetően a nagy felületű, nagyberuházásokhoz kapcsolódó megelőző feltárásoknak, ahol lehetőség nyílt újabb lelőhelyek kutatására.⁹ 2005–2006-ban egy útépitéshez kapcsolódó ásatáson a Cegléd melletti Bűrgeházi-dűlőben Gulyás Gyöngyi tárta fel a tatárjárás

talán leginkább közismert, szívszorító pillanat képét. A földbe mélyített ház kemencéjébe bújó két kisgyermek és anyjuk csontvázának képe a sajtón keresztül országos nyilvánosságot is kapott. Hasonló leletekről a sajtóban sokasodó híradások nyomán került sor 2011-ben Kiskunfélegyházán arra a konferenciára, mely célzottan a tatárjárás témáját emelte középpontba. A Pálóczi-Horváth András 70. születésnapja tiszteletére megrendezett ülés és az előadásokból összeállított kötet olyan lelőhelyeket ismertet, melyek régészeti bizonyítékokra támaszkodva a pusztítás megdöbbentő valóságát idézik.¹⁰

Az újabb keletű régészeti sikerekben kétségtelesen kiemelkedő szerepet játszott a beruházásokhoz kapcsolódó nagy felületek vizsgálatának lehetősége. Ez nemcsak az emberi áldozatok és a pusztuláshoz kapcsolódó egyéb jegyek mennyiségi emelkedésével járt együtt, de egyúttal lehetőséget adott a többször csak önállóan vagy részleteiben mutatkozó jegyek összekapcsolására is. A 2004–2006 közt feltárt Orosháza-Bónum, a 2005–2006. évi, már említett Cegléd-Bűrgeházi dűlő, a 2009-ben felszínre hozott Dunaföldvár-Ló-hegy, majd a szintén az évben előkerült Szank-Haladás Tsz melletti épület olyan összetett, közvetlen bizonyítékokat nyújtó lelőhelyek, melyek korábban ismeretlenek voltak a magyar régészet számára.¹¹ De minden jel szerint a tendencia tovább folytatódik, vagyis a tatárjárás brutalitásának kézzelfogható emlékei folyamatosan kerülnek elő a föld alól. 2013-ban Gallina Zsolt és Gulyás Gyöngyi tárták fel a gyilkos események egyértelmű nyomait Csanádpalota határában.¹² Ugyanebben az évben Szörényi Gábor egy jelentős Árpád-kori leletanyaggal jelentkező településen, a Hernád magaspártján elterülő Onga-Nyárjas dűlő lelőhelyen talált egy rendellenes pózban fekvő áldozatot nyílhegygel a csigolyájában.¹³ Az orosházi helyszín tapasztalataiból kiindulva Gyucha Attila és Rózsa Zoltán rövid összefoglalásukban összegyűjtötték a pusztítás általuk ismert valamennyi lehetséges, régészeti szempontból értékelhető jellemzőjét. Ez a főként a nagyberuházások tapasztalatai alapján létrehozott analízistáblázat nagy segítséget jelent a kisebb felületeken mutatkozó jelenségek értelmezéséhez is, és kiváló kiindulópont az e témá-

³ FETICH 1968.

⁴ FODOR 1975; FODOR 1976.

⁵ MIKLÓS 1991; DINNYÉS 1994; SZABÓ 2003.

⁶ A pusztítás mértékére vonatkozó elképzelések összefoglalása: LASZLOVSKY 2007.

⁷ WOLF 1997; WOLF 1999; WOLF 2014.

⁸ PUSZTAI 2014; LASZLOVSKY-POW-PUSZTAI 2016.

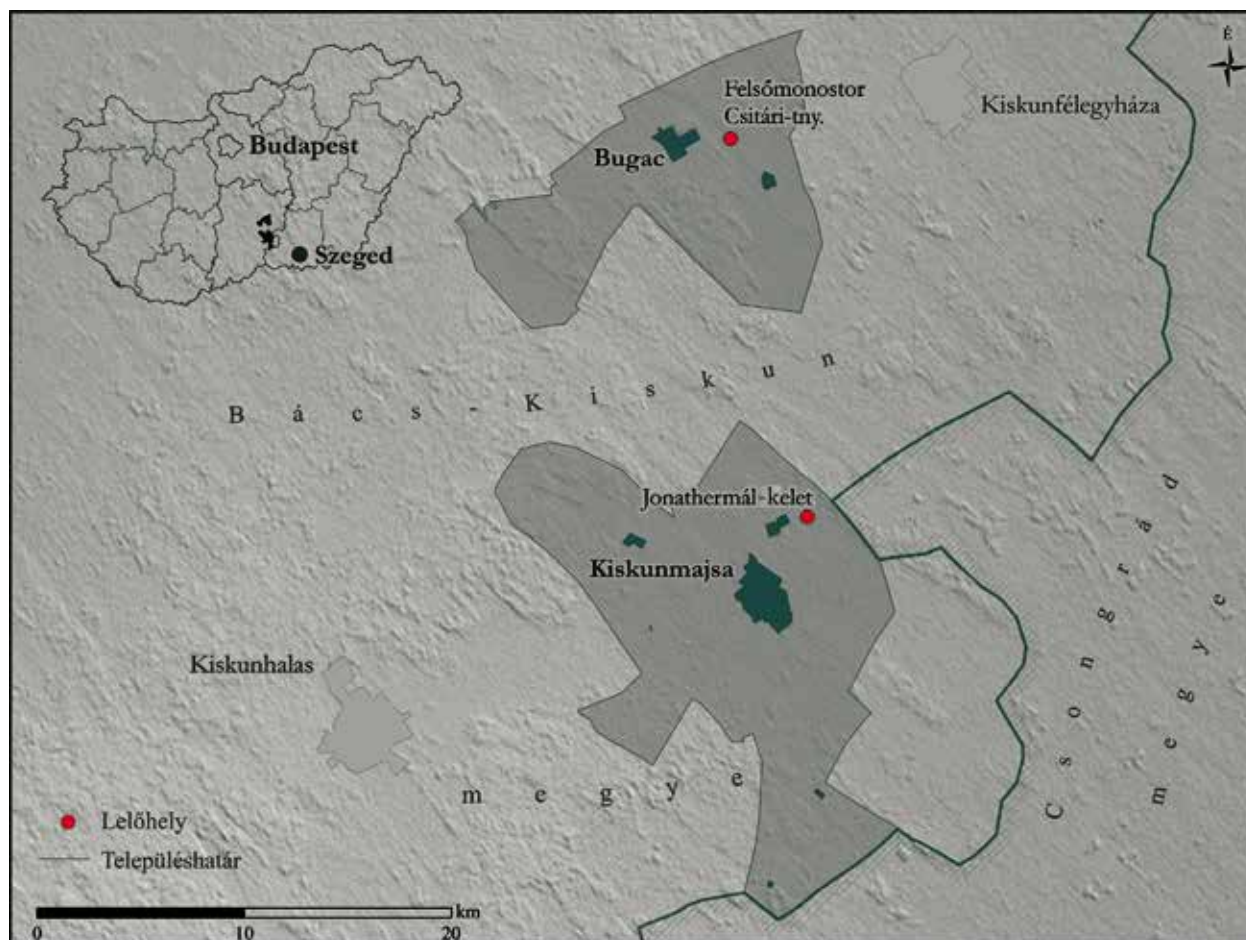
⁹ A nagyberuházások hatása a tatárjárás régészeti kutatására: LASZLOVSKY 2012.

¹⁰ ROSTA-V. SZÉKELY 2014.

¹¹ GYUCHA-RÓZSA 2014; GULYÁS 2014; SZILÁGYI 2012; SZILÁGYI-SERLEGI 2014; WILHELM 2014.

¹² GULYÁS-GALLINA 2014.

¹³ Szörényi Gábor szíves szóbeli közlése. Az anyag jelenleg még közöletlen.



1. kép. Bugac-Felsőmonostor-Csitári tanya és Kiskunmajsa-Jonathermál-kelet lelőhelyek elhelyezkedése

Fig. 1. Location of the Bugac-Felsőmonostor-Csitári tanya and Kiskunmajsa-Jonathermál-kelet sites

hoz köthető további jegyek felismeréséhez, besorolásához.¹⁴

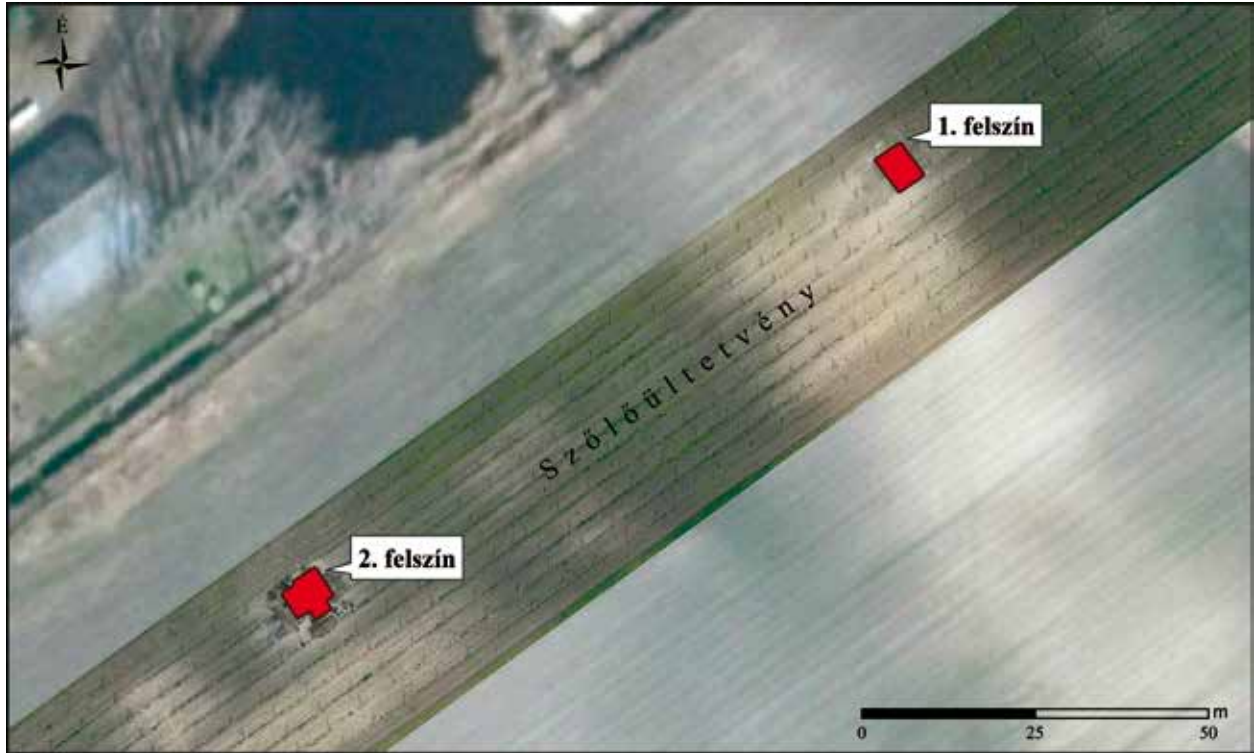
A következőkben ismertetett két lelőhely 2016. évi kutatása újabb komoly eredményt hozott a tatárjárás következményeit illetően (1. kép). Az előkerült jelenségek értelmezését nagyban elősegítették az elmúlt évtizedben feltárt és 2014-ben javarészt ismertetett lelőhelyek. Az eddigi tapasztalatokra építve a tatárjáráshoz köthető két új helyszínnel alkalom nyílik a pusztítás egyes jellegzetes motívumainak a meghatározására. Mindezekon felül az új eredmények lehetőséget teremtenek a kortárs beszámolók egyes vonatkozó adatai hitelességének alaposabb vizsgálatára is.

Kiskunmajsa-Jonathermál-kelet lelőhely

Műszeres lelőhely-felderítést folytattunk a kiskunmajsai fürdő mellett, az akkor alig néhány hónapja regisztrált Árpád-kori helyszínen 2016. március 13-án. A két éve telepített szőlőben a felszíni jegyek alapján előzetesen egy szétszántott temetőt és egy gyenge intenzitású települést lehetett valószínűsíteni.¹⁵ Greman István múzeumbárát és Pánya István múzeumi munkatárs az egyik szőlőkaró tövében először egy-egy, majd eredeti helyzetükből kimozgatva, de egy tömegben nagyszámú brakteátát talált. A kétségtelenül éremlethez tartozó, általában összetapadt pénzek környezetében égett, hamus föld volt. A kis felületet érintő szakaszos mélyítés során egyre nagyobb tömegű törött és égett embercsont is

¹⁴ GYUCHA-RÓZSA 2014, 57, 67. A legfrissebb kutatások rövid összefoglalása és a legújabb kutatási területek bemutatása: LASZLOVSKY-POW-PUSZTAI 2016. A tatárjárás kori kincsleletek tárgyai és azok kapcsolata a temetőben és településeken feltárt korabeli leletekkel: VARGHA 2015.

¹⁵ Az Árpád-kori lelőhelyet Wilhelm Gábor régész vezetésével terepbejárás során azonosították.



2. kép. Kiskunmajsa-Jonathermál-kelet. Ásatási helyszínek
Fig. 2. Kiskunmajsa-Jonathermál-kelet. Excavation locations



3. kép. Kiskunmajsa-Jonathermál-kelet. A szőlő alá forgatás következtében jelentkező hosszanti sávok
Fig. 3. Kiskunmajsa-Jonathermál-kelet. The longitudinal strips noted following vineyard maintenance work



4. kép. Kiskunmajsa-Jonathermál-kelet. Részben eredeti helyzetükben megmaradt emberi maradványok az épület alsó részében

Fig. 4. Kiskunmajsa-Jonathermál-kelet. Human remains, partly *in situ*, in the building's lower part

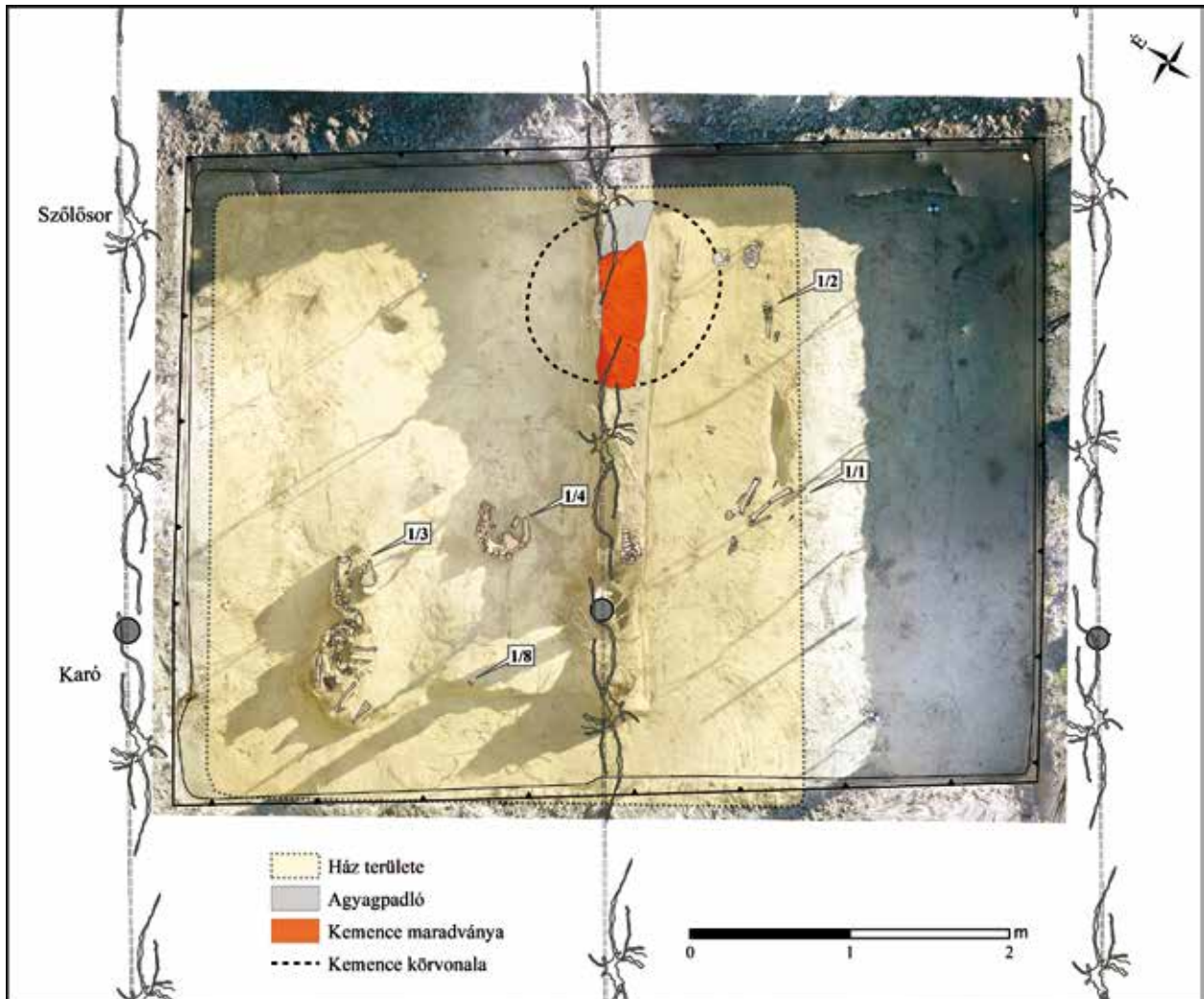
előkerült. Az Árpád-kori településen koncentráltan jelentkező nagy tömegű égett embercsont és a brakteátákból álló éremleret nyomán felmerült a gyanú, hogy a szomszédos Szankon 2010-ben észlelt jelenségkörrel lehet dolgunk.¹⁶ Ennek tisztázása érdekében 2016. március 28. és április 1. között a terület tulajdonosával történt egyeztetés után mentő feltárást végeztünk (2. kép).¹⁷

Mivel a felület megnyitásához egyetlen fogódzópontunk az éremleret volt, értelemszerűen ennek környékén jelöltünk ki egy területet, ami az 1. felszín nevet kapta. A karósorok között kizárólag kézi erővel történt a felső réteg eltávolítása. A felszínen a felső 10 cm szürke homok (tár-csázás) alatt párhuzamos, egymástól élesen elváló hosszanti sávokban váltakoztak a sárga homok és a sötétebb, néhol égett humuszos homok be-

töltései (3. kép). A barna csíkokból folyamatosan kerültek elő az embercsontok és egyéb leletek. Mind a feltárt részen, mind a tágabb környezetben is folyamatos fémkeresőzést folytattunk, melynek köszönhetően egyrészt valamennyi fémleletet „eredeti” helyzetéből szedhettük ki, másrészt a fémleletek és égett embercsontok szóródása alapján mintegy 115 méterre az 1. felszíntől egy újabb leletkoncentrációnál kijelölhettük a 2. felszínünket is. A 2. felszínen hasonlóan jelentkeztek a mélyszántás alkotta sávok azzal a különbséggel, hogy a sötétebb, szinte fekete betöltések korommal, faszéndarabokkal keveredve mutatták, hogy egy erősen égett jelenséggel állunk szemben. Mindkét felületen általános volt, hogy anatómiai rendet mutató emberi vázrészek már a felszínen jelentkeztek. Ennek oka a mélyszántás forgatásában kereshető, ami a legtöbb esetben kimozdította a maradványokat, de egymáshoz viszonyítva nem teljesen húzta szét az összetartozó darabokat. Ezt a megfigyelést alátámasztották az egymás mellett lévő, eredeti helyzetükből ugyan kimozgatott, de egymáshoz képest csak alig szét-húzott, összeillő nagyobb edénytöredékek is. A mélyszántás mintegy 80–100 cm mélyen érintette a területet, a jelenségek nagyobb részét jelentősen roncsolva. A forgatóéke a bolygatatlan altalajból húzta be az egykori objektumokba a

¹⁶ WILHELM 2014.

¹⁷ Ezúton is köszönetünket fejezzük ki Nyerges Benjámín kiskunmajsai tanárnak, a szőlő tulajdonosának, aki kisebb mértékű, bár kétségtelenül látványos károkozásunk ellenére is engedélyezte munkánk folytatását. Hálas köszönettel tartozunk Greman Istvánnak, aki mind a lelőhely és éremleret megtalálásának, mind a rákövetkező leletmentésnek kulcsfigurája volt. Litauszky Zoltán, az Ásatárs Kft. munkatársa, Andrassy Réka bajai és Vargáné Kocsis Zsuzsanna kiskunhalsi régészek, Sultis László bajai régésztechnikus, valamint Fogas Ottó szegedi régész-múzeumigazgató a leletmentés során nyújtott segítséget.



5. kép. Kiskunmajsa-Jonathermál-kelet. Az 1. felszínen jelentkező épület és a jelenségek felszínrajza

Fig. 5. Kiskunmajsa-Jonathermál-kelet. Plan of the building and other features in Trench 1



6. kép. Kiskunmajsa-Jonathermál-kelet. Az 1. felszín jelenségei: 1/1., 1/3., 1/4., 1/7

Fig. 6. Kiskunmajsa-Jonathermál-kelet. Features in Trench 1: Features 1/1, 1/3, 1/4 and 1/7

széles, intakt sárga homoksávokat, ezenkívül az objektumok betöltését is átmozgatta. Ennek következtében az egykori objektumok betöltése csak részben maradt eredeti környezetében, és annak egy jó része is elmozdult egykori helyzetéből a benne lévő vázakkal, vázrészletekkel és egyéb tárgyakkal egyetemben. A jelenségekhez alakítottuk a feltárási felületeket; a nehéz értelmezés ellenére is mondhatjuk, hogy alapvetően sikerült azonosítani az egykori építmények helyzetét. A két felszínen egy-egy földbe mélyített épületre, vélhetően házra ástunk rá. A mélyszántás okozta roncsolás nyomán az épületek nagyobb része ugyan megsemmisült, de az egykori padlószintek mélysége alá éppen csak az eke csúcsa ért le. A fordítás ferde jellegéből adódóan hosszanti sávokban ezért megmaradhatott az eredeti állapot (4. kép). Az egykori padlószinteken az érintetlen gerinceken lévő jelenségek így még a nagyfokú roncsolás ellenére is alkalmasak következtetések levonására. A betöltés felsőbb részein kimozgatott vagy a felszínre dobott embercsontok és kerámiadarabok, illetve a betöltésben fekvő, össze nem tartozó sok töredék miatt nem vázakat vagy edényeket, hanem jelenségeket, jelenségcsoportokat határoztunk meg. A jelenségek között egyértelműen összetartozó és egymástól elkülöníthető vázrészletek, egymás közelében lévő nagy tömegű, eredetileg akár összetartozó embercsontok, illetve frissen széttörve egy kupacban vagy irányban elhúzva nagyobb edénydarabok voltak. Az egyértelműen egymáshoz tartozó, anatómiai rendben lévő vázrészletek mellett vázcsoportok és szórványos csontok egyaránt kerültek egy jelenségbe. Így az ásatás körülményei között meghatározott, emberi maradványokra vonatkozó jelenségszám természetesen nem fedi pontosan az antropológiai feldolgozás után mutatkozó egyedszámot.¹⁸

A fenti helyzetből eredően a hagyományos dokumentálás is lehetetlennek bizonyult, így különösen jelentős szerepet kapott az elmúlt években a középkori templom körüli temetők esetében Pánya Istvánnal kidolgozott, és folyamatosan finomított térinformatikai alapú adatfelvételi módszer. A kecskeméti múzeum a kiskunmajsai lelőhelyen első alkalommal használt kizárólagosan 3D fotóval készült adatfelvételt. Ez sokkal pontosabb és gyorsabb volt, mint a kézi rajzolás,

ráadásul a feldolgozás során is összehasonlíthatatlanul jobb eredményekkel szolgált, mint a korábbi módszerek. A szőlőkarókra rögzített fix pontok kihelyezését követően a betöltésben szerkesztett előbukkanó jelenségek a körbefotózás után azonnal elbonthatók voltak, jelentősen meggyorsítva ezzel a feltárási munkát. Ezenkívül a jelenségek térinformatikai rendszerbe helyezésével az egymáshoz viszonyított helyzetük vizsgálata később, irodai körülmények között is lehetségessé vált egy 3D modellben.¹⁹

1. felszín

Az 1. felszín az éremlelet környezetében a folyamatosan előbukkanó jelenségek alapján kijelölt, 5,5 × 4,2 m nagyságú felület, mely három szőlőkaró között feküdt. A feltárt területhez egy darab karó és egy sor szőlőtő tartozott, ezek némileg akadályozták a bontást. A környék legmagasabb pontján fekvő homokvonulat tetején a mélyszántás hatalmas pusztítást végzett, jelentősen megnehezítve az előkerült jelenségek értelmezését. A roncsolás az egykori földbe mélyített épület valamennyi oldalfalát érintette, mindössze a padlószint kisebb részei és egy kemence szelete maradt meg vékony sávokban. Így az épület kiterjedése minden irányban csak valószínűsíthető az eredeti helyzetben a padlón megmaradt vázrészletek szóródása alapján. Feltételesem egy ÉNy-DK tájolású, 3,5 × 4 m nagyságú, földbe mélyített épületet/házat rekonstruálhattunk (5. kép). Az egykori betöltés nagyobb hányada kikerült eredeti helyzetéből, a jelenségek is erősen töredékes állapotúak voltak. Nyolc jelenséget választottunk külön, melyek közül hat jelenség emberi vázrészletekből állt, a két további lakóépülethez tartozott (kemence és padló). A számmal jelölt leletkoncentrációkon kívül számos további szórvány emberi csont- és kerámiatöredék is előkerült az átforgatott betöltésből.

A jelenségek leírása

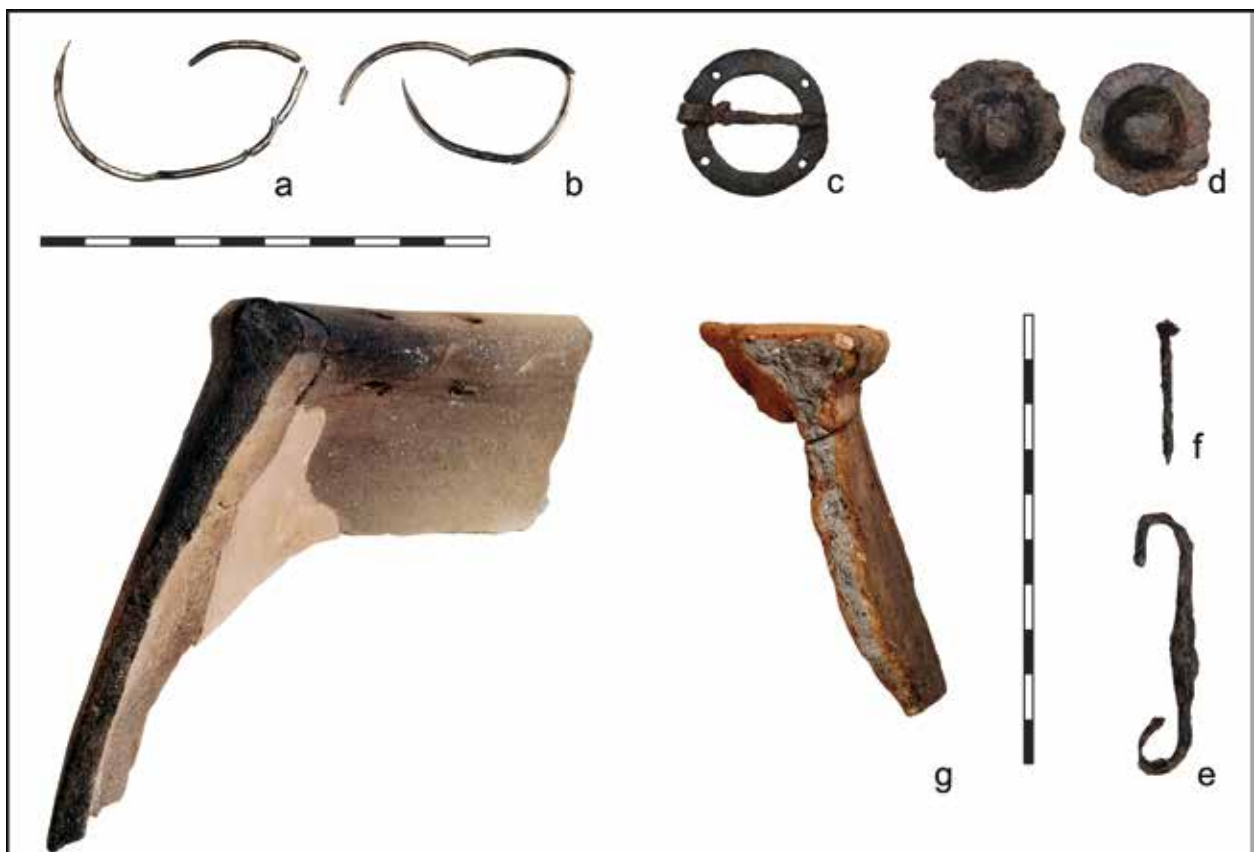
1/1. Egy fiatal egyén anatómiai helyzetben lévő lábszára és talán egy alkarja. Igen magasan, nem a padlón, inkább a felszínhez közel feküdtek a maradványok. Egy embernek az eke által feldobott, részben egyben maradt vázrészeit lehet bennük azonosítani (6. kép).

¹⁸ Az embertani anyag feldolgozását Bernert Zsolt antropológus és Buzár Ágota biológus végezték el. Jelen kötetben szereplő tanulmányuk tartalmazza az ásatáson előkerült maradványok szakszerű antropológiai meghatározását és azok pontos leírását. A terepi körülmények között észlelt régészeti megfigyelés és a leírt jelenségek, illetve az antropológiai tanulmányban szereplő leírások között – a különböző szempontok miatt – némi eltérés tapasztalható.

¹⁹ Ezúton is szeretném külön köszönetemet kifejezni Pánya Istvának, akinek kreatív és innovatív gondolkodása és megoldásai elengedhetetlenek voltak a lelőhely felderítéséhez, feltáráshoz, dokumentálásához és feldolgozásához egyaránt. Az ortofotók alapján Vida Ágnes grafikus rajzolta át nagy pontossággal a jelenségeket, s ez az értelmezéshez és az antropológiai feldolgozáshoz is komoly segítséget jelentett.



7. kép. Kiskunmajsa-Jonathermál-kelet. Az éremkincs előkerülése
 Fig. 7. Kiskunmajsa-Jonathermál-kelet. Discovery of the coin hoard



8. kép. Kiskunmajsa-Jonathermál-kelet. Az 1. épület tárgyleletei. a-b: ezüst fülbevalók; c: bronzcsat; d: vasveretek; e: vastárgy;
 f: vasszegecs; g: cserépbográcsok töredékei

Fig. 8. Kiskunmajsa-Jonathermál-kelet. Finds from Building 1. a-b: silver earrings; c: bronze buckle; d: iron fittings; e: iron artefact; f: iron rivet; g: fragments of clay cauldrons

1/2. A jelenség kusza, töredékes, anatómiai rendben nem lévő kevés maradványból állt, talán több egyén darabjai, melyek szintén magasan, nem eredeti helyzetükben voltak.

1/3. Két ember részleges anatómiai rendben lévő vázrészei. A padlószinten feküdt egy hosszabb, anatómiai helyzetben lévő meghajlított csigolyasor. Ettől kissé elkülönülve egy felsőtest részlete feküdt egy bordasorral (6. kép).

1/4. Egy nagyrészt anatómiai rendben lévő csigolyasor fél medencével kifordulva feküdt a padlószinten. Hozzá csatlakozott egy comb forgója, a töredékes comb kissé távolabb. A test a földre kerüléskor minden bizonnyal erősen kicsavart helyzetben lehetett (6. kép).

1/5. Kemence. A szőlőtökesor alatt épségben maradt vékony gerincen a padlóra épített kemence középső szelete maradt meg, nagyobb részét, a két oldalát megsemmisítette a mélyszántás. Az épen maradt részlet szerint az épületben egy a padlóra szürke agyagból épített kemence volt, sütőfelülete erősen átégett. A jelenségek szóródása alapján az épület ÉK-i oldalánál, de nem pontosan a sarokban helyezkedett el.

1/6. Padló. A szőlőtökesor alatt épségben maradt vékony gerincen, a kemence előtt megmaradt egy kissé letaposott padlószakasz, amin az 1/7. számú emberi maradvány feküdt. Az épület további részein, az anatómiai rendben lévő vázrészek alatt nem volt érezhetően megkeményedve a padló.

1/7. A szántás alatt épségben megmaradt egy felnőtt medencéje, keresztcsontja és 4 csigolyája, melyek anatómiai rendben feküdtek a padlón. További részeit – ha voltak – a mellette futó két szántáscsík vitte el (6. kép). Az éremlelet alig 10 cm-re volt a csípőtől, így az elmozgatást is figyelembe véve akár ahhoz tartozhatott.

1/8. Magzat/csecsemő vázmaradványai. A nagyon apró hosszúcsontok egy része kimozdult a bontás során, mire észleltük; mindössze egy lábcsőr két csontja maradt eredeti helyzetében, anatómiai rendben. Az ugyaninnen kikerült további hosszúcsontok és ujjpercek ettől függetlenül jelzik, hogy részben legalábbis anatómiai rendben voltak a maradványok. A környezetében semmilyen felnőtt vázrész vagy akár csont sem volt, vagyis a csecsemő vagy magzat elkülönülten feküdt az anyjától.

Tárgyleletek

Éremlelet. A véletlenszerűen megtalált éremkincs darabjainak többsége a műszeres leletfelderítés során egymás mellől egy kupacban került elő. A leletmentés közben további szórványdarabok is előjöttek, a „központi mag” maximum

egyméteres körzetében. A mélyszántás miatt a pénzek többsége másodlagos helyzetben a szántás oldalára „kenődött fel” (7. kép). A mindösszesen 201 darab érme kétségtelenül egy leletegyüttes részét képezi. Mivel csak igen kevés szórványdarab volt, és az is a maghoz közel helyezkedett el, így nincs okunk azt feltételezni, hogy nagyobb mennyiségben húzott volna el az eke távolabbra is további pénzeket – azaz nagyságrendileg ennyi éremből állhatott a leletegyüttes. Gyaníthatóan nem egy elásott kincsleletről van szó. A pénzek valószínűleg az egyik áldozatnál – a helyzete miatt talán az 1/7. jelenségbe tartozó 25–35 éves felnőtt nőnél – lehettek valamilyen textilkörnyezetbe rejtve.²⁰

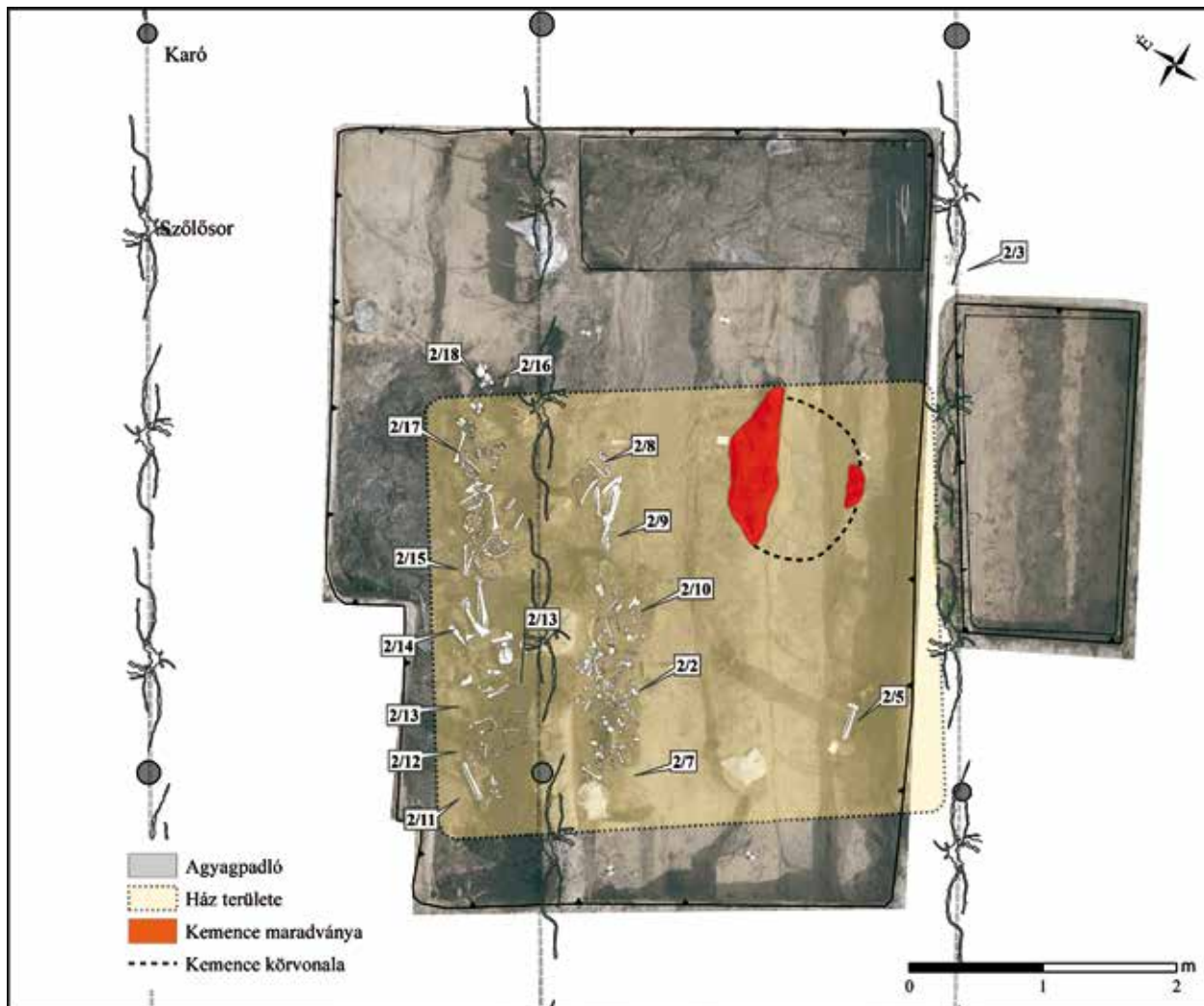
Ezüstkarika. Roncsolt, enyhén deformált, nagyméretű, finom megmunkálású, vékony kerek átmetszetű huzalból készített karika, az épület betöltéséből jött elő. A huzal vastagsága 0,18 cm, a karika átmérője kb. 4 cm. Egyik vége laposra kalapált, az így kialakított ovális alakú kiszélesedés külső felületén átlós irányú, karcolt díszítés van. A karika a szántás miatt ugyan torzult, egy helyen eltörött, de az előkerült darabok összeilleszthetők. A karikaékszer másik vége fokozatosan elvékonyodva, tompított hegyben végződik. A huzalon egyéb felerősítésnek, forrasztásnak nincs nyoma (8. kép a).

Ezüstkarika. Az előző karika párja, szintén deformálódott, de nincs eltörve, ép. Az előző karikával egyező technikával készült, a két darab tökéletesen egyforma méretű és díszítésű (8. kép b). Az épületen kívülről, attól 1–2 méterre jött elő felszíni fémkeresőzés során. A karika nem a szántás irányában volt, vagyis a szántás nem lehet az oka az esetleges kimozdításnak. Úgy tűnik, hogy a párba tartozó karikák közül az egyik eredetileg sem került az épület betöltésébe.

Mindkét karikát másodlagos helyzetben találtuk: az elsőt az épületen belül a szántás mozgatta el, a másik távolabb, a külső felszínen feküdhett. Helyzetük alapján az éremlethez tartozásuk erősen kérdéses, valószínűbb, hogy az épületben lévő egyik női áldozat ékszerei voltak. Hegyes végük és finom kidolgozásuk alapján az ezüstkarikák nagyobb méretű fülbevalók lehetnek.

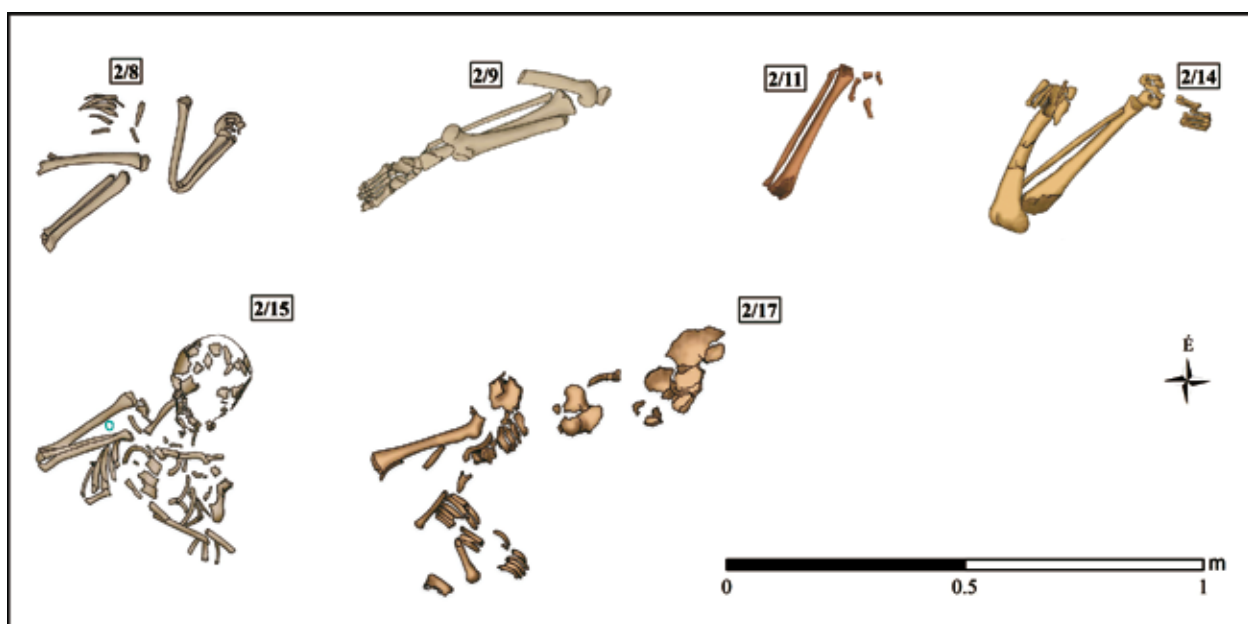
Kerek bronzcsat. Az épület területén másodlagos helyzetben volt. Kerek, öntött, díszítetlen darab. Külső átmérője 3,3 cm. A négyzetes átmetszetű csatpecsek vasból készült, és a csattestbe korrodálódott. A négy, egyenletes elosztásban lévő kis lyuk segítségével varrták fel a csattestet

²⁰ Az éremleletek feldolgozását V. Székely György és Nagy Balázs végezte el.



9. kép. Kiskunmajsza-Jonathermál-kelet. A 2. felszínen jelentkező épület és a jelenségek felszínrajza

Fig. 9. Kiskunmajsza-Jonathermál-kelet. Plan of the building and other features in Trench 2



10. kép. Kiskunmajsza-Jonathermál-kelet. A 2. felszín jelenségei: 2/8, 2/9, 2/11, 2/14, 2/15, 2/17

Fig. 10. Kiskunmajsza-Jonathermál-kelet. Features in Trench 2: Features 2/8, 2/9, 2/11, 2/14, 2/15 and 2/17

az ingre/könnnyű köpenyre. Hasonló csatok díszítetlen vagy díszített, általában nemesfém-ből készült példányai általánosan elterjedtek a korszakban, több esetben megtalálhatók a tatárjárás-kori kincsleletekben is.²¹ A bronzcsata zárt együtttest képező éremlelettől távolabb feküdt, így az ezüstkarikákhoz hasonlóan nem a kincslelet részét képezte, hanem inkább az egyik áldozat ruházatához tartozhatott (8. kép c).

Vastárgyak. Az épület DK-i felében kimozgatott helyzetben egymás mellől előkerült két 3 cm átmérőjű, kerek, pajzsdudorra emlékeztető kis tárgy, melyek hátoldalán megegyező, töredékes kar szolgálta a felerősítést. A darabok talán ládát, ajtót, bútort díszítő *veretek* lehettek (8. kép d). A kerek veretek mellett előbukkant egy vékony, négyzetes átmetszetű, finom megmunkálású vastárgy, melynek közepe kissé kiszélesedő, végei vissza vannak hajlítva. A *huzal* esetleg zárhoz, lakathoz tartozhatott (8. kép e). Egy kisméretű, alig 3,3 cm hosszú, elkalapált fejű, vékony, négyzet átmetszetű *szegecs* finomságából és kis méretéből ítélve nem a fődémszerkezetet erősítette, de nem is zsindeleszeg, inkább valamilyen bútor, kisebb láda erősítését szolgálta (8. kép f). A fentiekén kívül a betöltésben további tíz meghatározhatatlan, töredékes vastárgyat találtunk.

Kerámiaedények. A betöltésből két, részben kiegészíthető cserépbogrács nagyobb töredékei kerültek elő. Az össze nem illő darabok alapján mindkét bogrács egész lehetett a mélyszántást megelőzően, és a háztartás felszereléséhez tartoztak (8. kép g).

2. felszín

A második felület a felszíni leletkoncentráció, majd az égett betöltés és a jelenségek alapján kijelölt mintegy 5,7×4,4 m nagyságú terület volt három szőlőkarosor között. A feltárt területhez egy darab karó és egy sor szőlőtő tartozott. A feltárás DNy-i irányban egy további, 1,3×2,5 m nagyságú rábontást igényelt. A feltárást a csontok alapvetően rossz állapota mellett az épület alján jelentkező talajvíz is nehezítette. A 2. felszínen lévő épület mélyebb területen fekszik, így a szántás kisebb mélységben károsította. A földbe mélyített épületnek legalább két oldala és a kemence helyzete pontosan rekonstruálható (9. kép). A szántatlan csíkokban sikerült kibontani az ÉNy-DK irányítású épület szántásokra merőleges oldalfalának kisebb szakaszait. Az épület szélességét 3,2 méterben határozhatjuk meg.

A hosszanti, széles szántáscsíkok elpusztították az épület két rövidebb oldalát, azonban az égett betöltés azt egyértelműen jelezte, hogy mely szántáscsíkokban nem található már kormos, faszenes betöltés. Az ÉNy-i rövidebb oldal és a Ny-i sarok meghatározását a vázmaradványok elhelyezkedése is segíti. Így megközelítőleg 0,5 m pontossággal meghatározható az épület hosszúsága is, mely 3,5–4 m között lehetett. Cölöphely az épületen belül nem mutatkozott, és mivel a mélyszántás az egyébként nem letaposott padlószintnél még a kimozgatott csíkokban sem sokkal mélyebben végzett roncsolást, így az valószínűsíthetően eredetileg sem volt. A 2. épület kisebb károsodása és a vázak eleve magasabb száma miatt nagyobb jelenségszám mutatkozott, mint az 1. felületen. Ráadásul maguk a jelenségek is – melyek közül két kerámiaedényen és a kemencén kívül 15 jelenség emberi maradványokhoz köthető – jelentősen jobb állapotban maradtak meg. A vázrészek többségükben jól elkülöníthetők és értelmezhetők voltak.

A jelenségek leírása

2/1. Kerámia

2/2. Nagyobb mennyiségű, szántás által bolygatott, másodlagos helyzetű embercsonttöredék kusza állapotban a betöltés felső részén.

2/3. Fiatal egyén anatómiai rendben fekvő láb-szártöredéke magasan, az eke által bizonyosan elmozgatott helyzetben. Mellette még egy alkar és egy további lábszárcsont volt, talán ugyanannak a fiatalnak a maradványai.

2/4. Kerámia

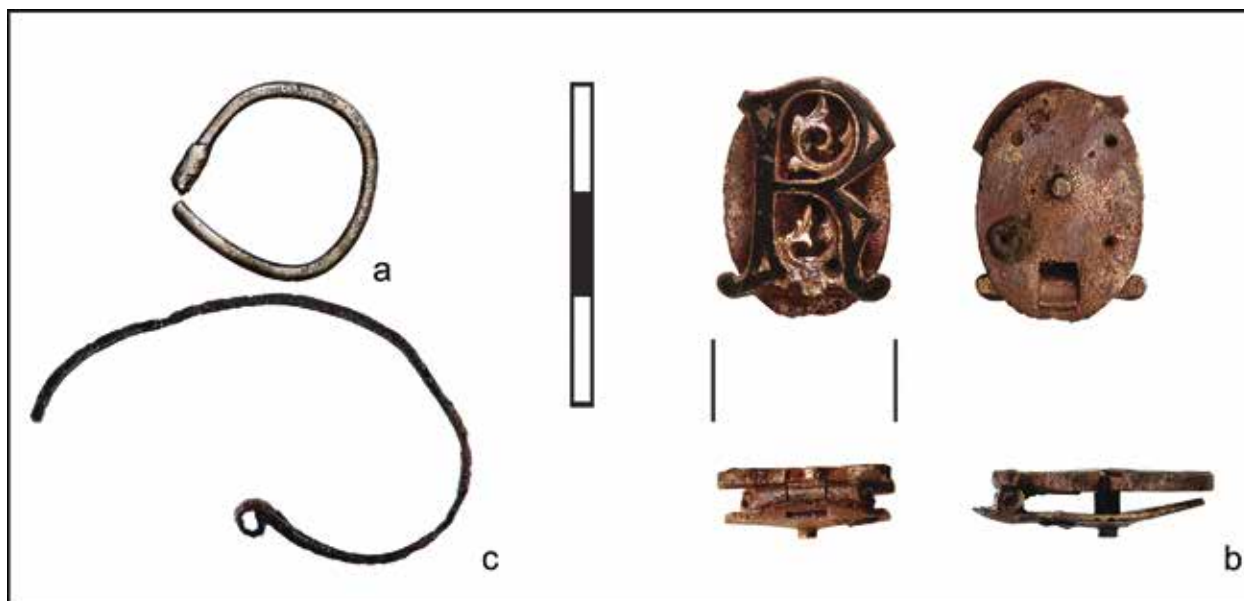
2/5. Egy felnőtt egyén jobb lábszára, bokája és néhány ujjperce anatómiai rendben feküdt a padlószinten az épület Ny-i sarkánál, a többiektől elkülönülten, magányosan. Nem volt a közelében nagyobb tömegű csont, a többi vázrész elvihette a szántás.

2/6. Kemence: az épület ÉK-i hosszanti oldala mentén, nem teljesen a K-i sarokba épült kemencének a két széle maradt meg. A padlószintre épített kemence közepét a teljes sütőfelülettel együtt elvitte a mélyszántás. A megmaradt oldalak alapján a boltozat szürke agyagból volt felépítve.

2/7. A jelenséget nagyobb tömegű, minden bizonnyal több emberhez tartozó csont alkotta az eke által bolygatott állapotban a betöltés középső részén. A 2/10. jelenséggel együtt kezelendő, annak felső részét jelenti. A csontok között „S végű” bronz karikaékszert találtunk.

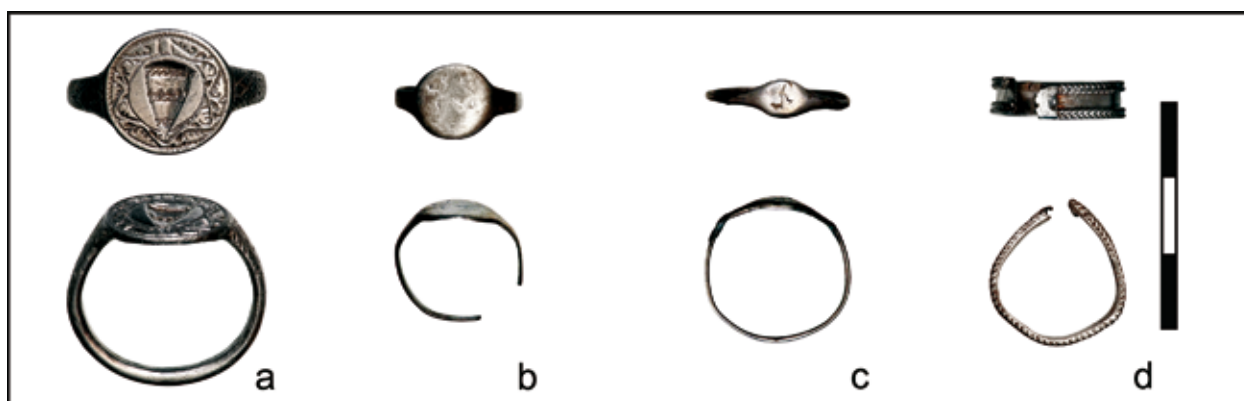
2/8. Egy kisgyermek jól értelmezhető maradványai részleges anatómiai rendben heverték az épület közepén, a padlószinten. Egy behajlított kar és egy láb, mellettük a szántás által alig ki-

²¹ KOVÁCS 1973, 80–84; PARÁDI 1975, 119–161; JAKAB 2007, 264; WILHELM 2014, 88.



11. kép. Kiskunmajsa-Jonathermál-kelet. A 2. épület tárgyleletei. a: köpűs ezüstkarika; b: zománcozott veret; c: „s” végű bronz karikaékszer

Fig. 11. Kiskunmajsa-Jonathermál-kelet. Finds from Building 2. a: silver ring; b: enamelled fitting; c: S-terminalled bronze ring



12. kép. Kiskunmajsa-Jonathermál-kelet. A 2. épület tárgyleletei. a: ezüst pecsétgyűrű; b-c: ezüst felesgyűrűk vésett díszítéssel; d: filigrándíszes ezüstgyűrű pántja

Fig. 12. Kiskunmajsa-Jonathermál-kelet. Finds from Building 2. a: silver signet ring; b-c: silver finger-rings with engraved bezel; d: filigree-decorated hoop of a silver finger-ring

mozgatott több borda jelölte az elpusztult felsőtest elhelyezkedését. Néhány ujjperc a combtőnél megmaradt. Az anatómiai rendben lévő maradványok a padlón összezsugorodva fekvő kisgyermek testére engednek következtetni (10. kép).

2/9. Egy felnőtt bal láb a padlón, melynek combcsontja a szántás miatt eltörött. A láb térdből teljesen visszahajlik, a talprész felfelé néz. Ezt az anatómiai helyzetet a megmaradt vázrész önmagában nem engedte volna, hiszen ehhez az „ülő” pozícióhoz a felsőtestnek a lábra nehezedésére is szükség volt. Így szinte biztosra vehető,

hogy az épületbe kerülésekor a lábhoz tartozott további felső rész is, melyet legkésőbb a szántás vitt el. A jobb oldalát szintén a szántás pusztíthatta el (10. kép).

2/10. A 2/7. jelenség alatt feltárt, nagy mennyiségű, több emberhez tartozó csonttörmelékréteg, amiben semmilyen anatómiai rendet nem lehet észrevenni a maradványok között.

2/11. Egy kisgyerek anatómiai rendben lévő lábszára és lábfeje (10. kép).

2/12. Több egyén hosszan elnyúló, nem anatómiai rendben lévő csontjai a padló szint magasságában az épület ÉNy-i oldalában. E csontok el-

helyezkedése segíti az épület Ny-i sarokrészének a pontos meghatározását.

2/13. Egyetlen anatómiai rendben lévő alkar, a váz további darabjai talán a mellette lévő jelenségekben vannak.

2/14. Egy felnőtt bal lába és lábfeje anatómiai rendben. A 2/9.-hez hasonlóan erősen fel volt húzva a láb, szinte visszatörve, bár itt a talp nem felfelé áll, a lábfej az oldalán nyugszik a padlón. A comb tövéénél volt több ujjperc, ami a kézfej helyzetét mutatja. A test további, nagyobb részét elvihette a szántás, bár eleve furcsa módon, ellentétes irányban fekszik a 2/15. nő alsóteste helyén (10. kép).

2/15. Felnőtt nő jól értelmezhető vázrészlete. A koponya egyenesen előre néz, a felsőtest jobb oldala is bolygatatlan. A jobb alkar erősen a jobb vállig visszahajlítva. A felkar mellett egy köpűs ezüstkarika volt. A felsőtest oldala kissé bolygatott, a vázcsontok deréktól lefelé hiányoznak. Ebben az esetben a roncsolást nem lehet kizárólag a szántás számlájára írni, mivel a derék folytatásában egy újabb anatómiai rendben lévő maradvány, a 2/14-es láb van. Ez a helyzet mindenképpen felveti annak lehetőségét, hogy talán már eleve nem teljes anatómiai rendben kerültek egyes vázak az épületbe (10. kép).

2/16. Gyermekekhez tartozó két töredékes lábcsész, melyek egymáshoz képest párhuzamosan fekszenek. Az anatómiai rend és a szántást megelőző csatlakozó részek ennek alapján valószínűsíthetők.

2/17. Egy padlón fekvő kisgyerek vázának jól értelmezhető nagyobb része. A test a hátán fektetve, a jobb lába erősen vissza volt hajlítva a szeméremcsontig, a térdet elvitte a szántás. A felsőtest bal oldala ép volt, a jobb a mélyszántás áldozatául esett. A bal alkar helyzete kérdéses, a bolygatott csontok között két csont is van, ezek megfelelhetnek neki – vagy keresztben volt a hason, vagy erősen fel volt húzva (10. kép).

2/18. Több váz maradványai, melyek közül bizonyosan elkülöníthető egy felnőtt egyén jobb vállöve a felső csigolyasorral és a szántás által elhúzott és széttört koponyája.

Tárgyleletek

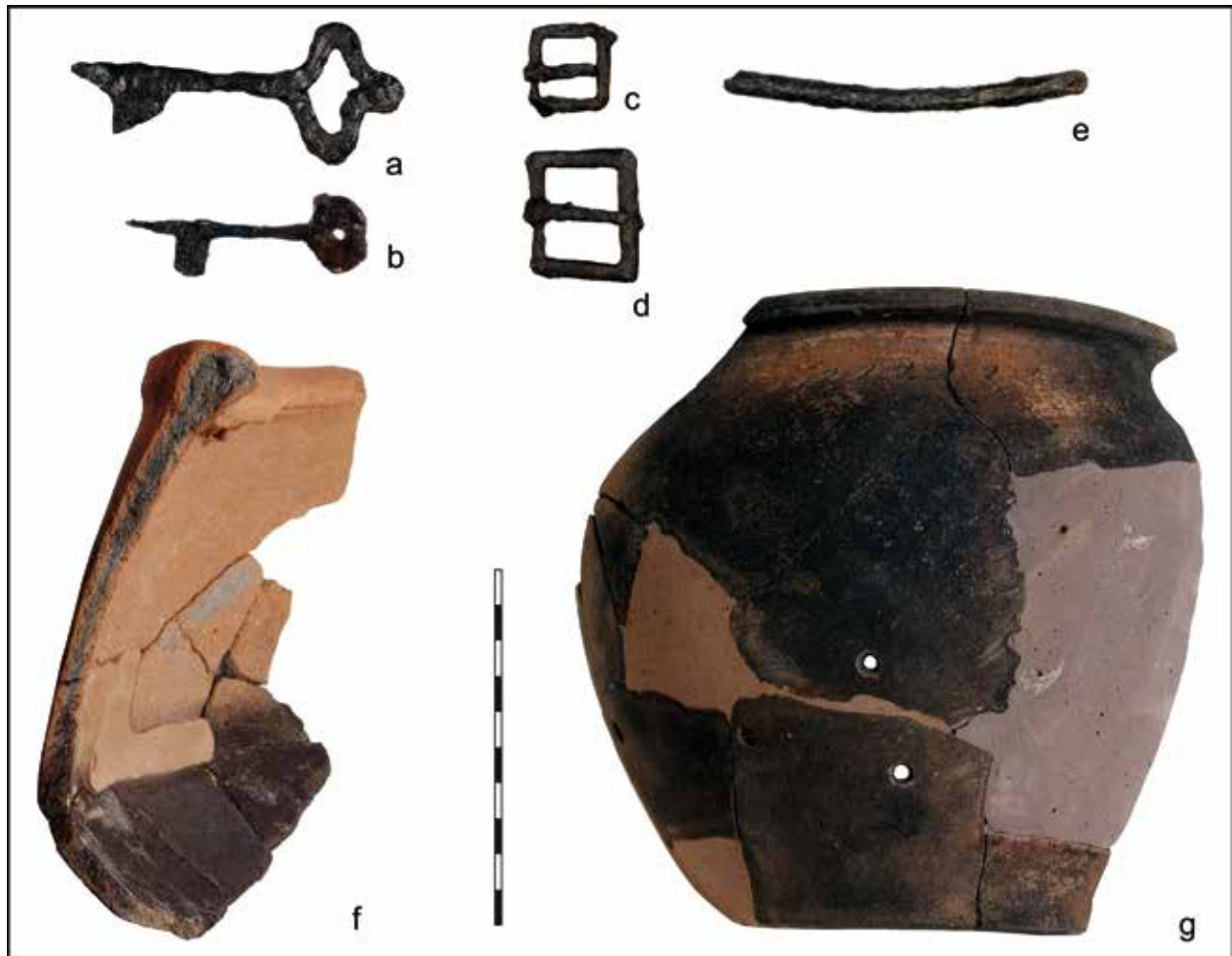
Ezüstkarika. Kerek átmetszetű huzalból készített, 2 cm átmérőjű, díszítetlen ezüst karikaékszer. Egyik fele vágott, a másik köpűben végződik. Az egyetlen kétségtelenül eredeti helyzetben lévő tárgylelet, ami a 2/15. női váz jobb felkarja felső részénél, annak belső oldalánál fektetve. Semmiképpen sem fülbevaló volt, valószínűleg az áldozat hajában, talán egy copfba fűzve lehetett (11. kép a).

Zománcozott tárgy. Bronzból készült, öntött, aranyozott, magas színvonalon és finoman megmunkált, előlapján fekete zománccal díszített „R” maiusculát formázó veret. A tárgy ovális hátlapját kisebb zsanér kapcsolja egy előlaphoz, ilyen módon a tárgy „lenyitható”. A hátlapon négy apró lyuk mutatja a felerősítés helyét, melynek környékén korrózió jelzi, hogy egykor apró vasszegecsekkel volt felerősítve. Középen egy az előlapból hátrafelé kiinduló kerek átmetszetű bronzzegecs illeszkedik a hátlap előoldalához erősített üreges csövecskébe, kicsit túlnyúlva azon, ez a tárgynak egyfajta patent jellegű felerősítését szolgálta. Az előlap és hátlap által közrefogott kis távolság alapján leginkább egy vastagabb bőrszíjra, esetleg vékonyabb fa-fém lemezre lehetett felerősítve. E bonyolultnak tűnő, hátlapos, patentos-zsanéros megoldással azt érték el, hogy a kifinomult maiuscula-ábrázoláson kívül semmilyen, az összképet romboló dolog nem látszik az előoldalon. A zsanér szabad mozgásának biztosítása korlátokat szab a rendeltetésre vonatkozó feltételezéseknek (11. kép b).

S végű karika. Vékony bronzhuzalból készített, erősen deformált karikaékszer (11. kép c).

Gyűrűk. Az épület közepéről négy darab ezüstgyűrű került elő gondosan egymásba rakva, köztük szorosan – az értékeket szándékosan kis csomagba tömörítve – több pénzérmét is helyeztek. A gyűrűk a pénzekkel együtt egy kincslelet részét képezhetik.²² *Pecsétgyűrű:* ép állapotú, jó megtartású, a fej felé fokozatosan kiszélesedő pántú ezüst pecsétgyűrű. A gyűrűfejen két gyöngyör között leveles indadisz, amelyet felül két függőleges pontsor oszt meg. A belső gyöngyörben, középen enyhén ívelt oldalú háromszög-pajzs, négy keskeny és kettő szélesebb sávozattal. A keskeny sávok (pólyák) közül három ferde sormintával díszített, a két szélesebb és a legalsó keskenyebb díszítetlen. A gyűrűfej két oldalán apró pontsorokkal kialakított rombuszháló, a rombuszok közepén apró mélyedéssel (12. kép a). *Fejesgyűrű:* ép állapotú, erősen kopott, a kerek fej felé fokozatosan kiszélesedő pántú ezüst fejesgyűrű. A gyűrű fején erősen megkopott, jobbra haladó négy lábú állatot ábrázoló vésett díszítés (12. kép b). *Fejesgyűrű:* ép állapotú, erősen kopott, a fej felé fokozatosan kiszélesedő pántú ezüstgyűrű. A pánt erősen megkopott, kiszélesedő részén nehezen kivehető, talán liliomszerű vésett díszítés látható (12. kép c). *Fejesgyűrű pántja:* jó megtartású ezüstpánt, amelyre eredetileg

²² Az érmek leírását V. Székely Györgynek és Nagy Baláznak a kötetben megjelenő tanulmánya tartalmazza. A gyűrűk leírása részben V. Székely György kéziratban maradt munkája.



13. kép. Kiskunmajsa-Jonathermál-kelet. A 2. épület tárgyleletei. a: vaskulcs; b: vaskulcs; c: vascsat; d: vascsat; e: hengeres vashuzal; f: cserépbogrács töredéke; g: fazék töredéke

Fig. 13. Kiskunmajsa-Jonathermál-kelet. Finds from Building 2. a: iron key; b: iron key; c: iron buckle; d: iron buckle; e: cylindrical iron wire; f: fragment of a clay cauldron; g: fragment of a cooking pot

forrasztással rögzítették a mára már hiányzó gyűrűfejet. A pánt két szélén filigrándrótból kialakított kalászmintaszerű dísz fut körbe (12. kép d).

Érmék. Összesen 36 darab pénzérme és néhány töredék volt az épület középső részében egy kb. 1 méter átmérőjű területen. Bizonyosan elmozgott helyzetükből kifolyólag csak valószínűsíthető, hogy egykoron együtt voltak, feltételesen nevezhetjük az együttest éremleletnek. Az viszont kétségtelen, hogy a 2. épület betöltésében voltak, így fontos hangsúlyozni, hogy mindenképp az épülethez tartozó zárt leletegyüttest alkotnak.

Kulcs. Háromszögtaréjos, hajlított rombusz füllel, tömör szárú, 9,3 cm hosszú kovácsolt vaskulcs. A szár négyzet átmetszetű, a taréjon kissé túlfut. Méretében és kialakításában teljesen meggyezik a szanki épületben talált példánnyal.²³

Nagyobb láda, esetleg ajtó kulcsa lehetett (13. kép a).

Kulcs. Egyszerű négyszögtaréjos, tömör szárú, 7 cm hosszú, kisméretű vaskulcs. Az elvékonyodó szár jelentősen túlfut a taréjon. A füle laposra kovácsolt, ovális forma, közepén kis kerek lyukkal áttört. A kulcs vékony, finomabb kivitelű, leginkább egy ládika kulcsa lehetett (13. kép b).

Vascsat. Négyzet alakú (2,3 cm × 2,3 cm), egyszerű, kovácsolt vascsat. A csatpecsek kissé elvékonyodó, enyhén hajlított. Az egyik áldozat ruházatához tartozhatott (13. kép c).

Vascsat. Téglalap alakú (3 × 3,5 cm), egyszerű, kovácsolt vascsat. Lapított, téglalap átmetszetű a csattest, a pecket tartó szára vékonyabb a többinél. Az egyik áldozat ruházatához tartozhatott (13. kép d).

Vaspecsek. Hengeres, kerek átmetszetű, 3 cm hosszú, töredékes vastárgy. Felületén erősen le-

²³ WILHELM 2014, 85, 89.

kopva csigavonalban vékony vájat, díszítés fut végig. Rendeltetése ismeretlen.

Vashuzal. Hengeres, kerek átmetszetű, tömör, kalapált, 10 cm hosszú, kissé hajlított rudacska. Rendeltetése ismeretlen (13. kép e).

Kerámia. Egy homokkal soványított *cserépbogrács*nak egy kupacban lévő több összeálló darabja az első szántáscsík felső részében (2/1. jelenség). Egy bográcsnak közel a harmada jött össze a töredékekből, ehhez kevés, nem beilleszthető darab is tartozik. Nagyobbik részét valószínűleg elvitte a mélyszántás (13. kép f). Felül a betöltésben, az épület középső részén egy vonalban széthúzva egy vágott peremű *fazék* (2/4. jelenség) összeálló nagyobb darabjai voltak. A perem alatt, a kiszélesedő váll felett egy sorban körömbenyomkodással díszített edény egyharmad része összeilleszthető. Több egyéb darabja arra utal, hogy további részeit a szántás húzta el (11. kép g).

Az épület leletanyagához tartozik még egy *örlőkő* nagyobb töredéke is.

Következtetések

A Kiskunmajsa-Jonathermál-kelet lelőhelyen tapasztaltak egy nagymértékben roncsolt helyszín jelenségei, a belőlük levonható következtetések viszont kifejezetten messzire mutatnak.

Az előzőekben leírt rendellenes jelenségeket egy Árpád-kori település objektumai tartalmazták. A 2. felületen a korszakot tekintve hagyományos, közepes méretű, földbe mélyített épületet sikerült feltárni. Bár a mélyszántás az 1. felületen szinte teljesen elpusztította azt a földbe mélyített objektumot, amelyben az emberi maradványokat megtaláltuk, az ott tapasztalt helyzet – az anatómiai rendben lévő vázrészek egyező szintje, azok nagyobb felületet érintő szóródása, illetve a kemence megléte, ami az emberi maradványokkal egy mélységben bizonyosan padlóra volt építve – azt támasztja alá, hogy egy az előzőhöz hasonló épület, minden bizonnyal ház helyét rekonstruálhatjuk. Az épületeken belül számtalan embercsont volt, sok esetben erősen átégve. A padlószinteken heverő vázrészek között egyértelműen anatómiai rendben, ám rendellenes pózban elhelyezkedőket is lehetett azonosítani. Mivel az emberi maradványok egymástól nagy távolságra (115 m) kerültek elő, kizárhatjuk azt a lehetőséget, hogy egy szétszántott temető maradványai lennének. A vázrészeket tájolása szintén ellentmond egy ilyen értelmezésnek. Az emberi maradványok kétségtelenül a földbe mélyített objektumokban voltak.

Az antropológiai elemzés meghatározta a minimum egyedszámot, eszerint az 1. épületben

egy csecsemő/magzat, hét gyermek és öt felnőtt nő maradványai voltak, vagyis legkevesebb 13 egyén több-kevesebb csontja. Ezek közül három felnőtt és a csecsemő/magzat anatómiai rendben lévő vázrészei a padló mélységében heverték, így már a feltárás folyamán is értelmezhetőek voltak. A 2. felszín épületében minimum hét gyermek, három fiatal és nyolc felnőtt nő maradványai mellett egy fiatal és két felnőtt férfi, vagyis legkevesebb 21 egyén roncsolt részletét különítette el az antropológiai elemzés. Közülük 11 jelenségben értelmezhető, bizonyosan anatómiai rendben lévő emberi vázrészek voltak, melyek többségükben a padlón feküdtek. Az aprólékos antropológiai vizsgálat szerint az 1. épületben több egyén csontjain is a halál beálltakor, illetve ahhoz időben nagyon közel keletkezett (perimortem) erőszakos beavatkozás nyomait lehetett megfigyelni. A 2. épület nagyobb egyedszáma mellett sem azonosíthatók ember által okozott sérülések, ellenben egy felnőtt nő sípcsontján a halál bekövetkezte utáni (postmortem) állati rágásnyomok mutatkoztak. A 2. épületben a vázrészek elhelyezkedése azt valószínűsíti, hogy csak az épület ÉNy-i felébe voltak bezsúfolva a holttestek. A másik oldalon a padlón heverő egyetlen láb arra utal, hogy nem a szántás pusztításából eredeztethető a vázak hiánya, gyaníthatóan eleve sem épen kerültek az egyének a megtalálási pozíciójukba. Ez a 2/14. és 2/15. vázak egymáshoz viszonyított helyzete esetében a leginkább feltűnő. Nagyobb vázrészek vannak anatómiai rendben, de ezzel együtt mégis olyan módon, ami csak azzal magyarázható, hogy a testeket nem sértetlen állapotban helyezték a padlóra. Nem csonkolásról, inkább a már félig oszlásban lévő tetemek áthelyezéséről lehet szó. Ez az események után később, akár egy tereprendezés során is bekövetkezhetett, amikor a szerteszét heverő vázakat összegyűjtötték, aztán rájuk gyűjtötték a romos épületeket. A történet fenti rekonstrukcióját erősíti az a megfigyelés, hogy néhány koponyatöredék belső felületén is van komolyabb égésnyom, vagyis azok már nem voltak egészben az égetés pillanatában sem.

Az ásatás során előkerült valamennyi pénzérme – melyek valószínűleg két éremlethez tartoztak – a tatárjáráshoz köthető éremkincsek horizontjába sorolható. Az ékszerek és viseleti elemek, az épület felszereléséhez tartozó tárgyak szintén gyakori összetevői a tatárjáráshoz kapcsolódó leletgyűjtéseknek. Az objektumokban lévő két-két kerámiaedényt a szántás törte össze és mozgatta el, azt megelőzően valószínűleg egyben voltak, és a házak felszereléséhez tartoztak. Az épületek belső berendezése az eke által oko-

zott nagyfokú roncsolás miatt nemigen rekonstruálható, mindamellett a valószínűsíthetően egész edények, a láda- vagy ajtóvasalások, az őrlőkötöderek, a ládakulcs mind arra mutatnak, hogy a berendezés egy része a pusztulás pillanatában az épületekben volt.

A mélyszántás okozta bolygatás ellenére is vitán felül áll, hogy két objektum zárt lelet-együtteseit hoztuk felszínre. A betöltésekből előkerült tárgyak alkalmasak a pontos kormeghatározásra, emellett egymást is tökéletesen keltezik.

A Kiskunmajsán tapasztalt jelenségek szoros egyezést mutatnak az alig 8,5 km-re fekvő, Wilhelm Gábor vezette, Szank-Haladás Tsz melletti feltárás eredményeivel, ahol egy leégett épületen belül a kiskunmajsai számmal megegyezően szintén minimum 34 ember, 17 gyerek és 17 nő maradványait lehetett elkülöníteni. A Szankon megtalált tárgyak típusai – az ottani unikális aranyleletektől eltekintve – nagyjából a Kiskunmajsán előkerültekkel azonosak. A vázmaradványok nagy többségükben ott sem voltak anatómiai rendben, ezt az ásató régész egy post-mortem történt rendezéssel, átkutatással magyarázta.²⁴ Az, hogy Kiskunmajsán a mélyszántás által érintetlenül hagyott részeken sem voltak teljes épségben a vázak, sőt több esetben e bolygatatlan sávokban is teljesen töredékesek voltak a csontok, szintén egy későbbi, utólagos beavatkozásra mutat.

A kiskunmajsai lelőhely K-i oldalán végigfutó hosszanti vizenyős rész partján, a helyszíntől mintegy 1,4 km-re DK-i irányban van a Kőkúti dűlő lelőhely. Itt egy kisebb domb tetején lévő Árpád-kori templomról és a körülötte fekvő temetőről már korábban is voltak ismereteink. A most feltárt épületek minden bizonnyal az e templom környezetében szerveződött, szórt szerkezetű Árpád-kori településhez tartoztak.

A fentiekben vázolt tények azt bizonyítják, hogy a Kiskunmajsa határában történt pusztítást az 1241–1242. évi tatárjárás eseményeihez kell kapcsolnunk.

Bugac–Felsőmonostor–Csitári tanya lelőhely (Pétermonostora)

A kiskunmajsai leletmentést követő héten, 2016. április 4-én indítottuk el a kecskeméti múzeum tervásatását a bugaci Pétermonostorán.²⁵ Elsődleges cél volt, hogy a viszonylag jól ismert kolos-

toregyüttestől távolabbi részeken, a környező településen történjen kutatás, és meg lehessen vizsgálni az Árpád-kori nagy központ és a késő középkori falu átalakulásának folyamatát. A tervek végül csak részben teljesültek, mivel a település késő középkori periódusához tartozó jelenségek a feltárt felületeken végül egyáltalán nem kerültek elő, viszont az Árpád-kori településről kiemelkedő adatokat sikerült begyűjteni. Ráadásul a település utolsó fázisához kapcsolódva olyan jelenségek mutatkoztak, melyek korábbi sejtéseket tettek bizonyossá a település pusztulását illetően.

Három évadon keresztül, 2010 és 2013 között folytak ásások a Bugac nagyközség melletti Felsőmonostor határrészben, a Csitári tanya mellett. A 12. század közepén alapított nemzeti monostor egykori nevén, Pétermonostoraként került be a szakmai köztudatba. Az éveken keresztül folytatott szisztematikus kutatások egy addig ismeretlen kolostort és az azt körülölelő, a korszakban kifejezetten nagynak mondható település részleteit hozták felszínre. Korábbi tanulmányomban a lelőhely jellegzetességeinek ismertetése, a környezet vizsgálata, aprólékos elemzése révén sikerült arra a következtetésre jutni, hogy a Homokhátságon egykor vezető szerepet betöltő egyházi és kereskedelmi központ pusztulását a tatárjáráshoz kell kötnünk. A végkövetkeztetéshez vezető érvek ismertetése akkor megtörtént, így jelen tanulmányban nincs ezek megismétlése.²⁶ Emlékeztetőül azonban érdemes röviden összefoglalni a főbb indokokat.

Közvetett bizonyítékok sora mutatja, hogy Pétermonostora életében a 13. század közepén nagy változás, pontosabban törés figyelhető meg. Szembetűnő a település kiterjedésének a csökkenése, illetve településszerkezetének gyökeres megváltozása. A nagy kiterjedésű, mostani ismereteink szerint $2 \times 1,2$ km alapterületű, kiemelkedő és intenzív leletanyagot nyújtó Árpád-kori településsel szemben egy jóval kisebb területű, egy utca mentén szervezett, a környéken átlagosnak számító méretű és intenzitású falu létesült a 14. század közepén. A mára már régészeti eredményekkel is alátámasztott települési struktúrák is nagymértékben különböznek, elég csak a központi elemet jelentő kolostor és a 14. századi kis-méretű plébániatemplom különbözőségére utalni. De az új kutatások szerint az egyéb Árpád-kori épülettípusok is kiemelik a helyszínt az egykori falusias települések köréből.²⁷ A lelőhely

²⁴ WILHELM 2014.

²⁵ A feltárás 2016. április 4.–július 8. között zajlott. Hálás köszönetünket fejezzük ki a földtulajdonosnak, Csitári Tibornak, aki engedélyezte a feltárási munkálatokat.

²⁶ ROSTA 2014.

²⁷ 12–13. századi pincék, nagy raktáreépületek, melléképületek, földfelszíni, kő és téglá építőanyag felhasználásával készült épületek mellett „hagyományos”, Árpád-kori földbe mélyí-

területéről a szisztematikus műszeres leletfelderítéssel bekerült több mint ezer pénzérme bizonyossága szerint az 1250-es és az 1340-es évek között errefelé semmilyen pénzforgalmat nem lehet kimutatni. A fenti jegyek alapján megkövethető, hogy nem is egy település átalakulását kell vizsgálni, hanem két, egymáshoz mindössze térben kapcsolódó településről van szó a lelőhelyen. A közvetett bizonyítékok sorába illeszkedik a kolostor temetőjének 13. századi teljes felhagyása, a kolostor épületének 13. század végi, 14. század eleji lebontása, majd attól 70 méterre egy kis templom és a mellette kialakuló temető létesítése az 1340-es években. A Pétermonostora tágabb környezetében megtalált nagyszámú, az Árpád-korban fennállott templomos település megszűnése, továbbá a szomszédban, Szankon és Kiskunmajsán a tatárjárás pusztításának kétséget kizáróan megtalált nyomai mind arra mutatnak, hogy maga a terület nagyfokú pusztulást szenvedett a 13. század közepén.

A fentiek mellett eddig is rendelkezésünkre állt néhány közvetlen bizonyíték, melyek pusztításra engedtek következtetni. Két komolyabb 13. századi vasdepólelet is előkerült a település különböző pontjain, melyekben ekevasak és csoroszlyák voltak egymásra helyezve. A 2012. évi feltárás során a keleti szárnyban a kolostor bontási törmeléke alatt – sajnos éppen az újabb kori földhordások által leginkább roncsolt részen – találtuk meg két fiatal és egy felnőtt egyén rendellenes pózban fekvő vázait, illetve vázrészét.²⁸ A későbbi nagyfokú bolygatás okozta bizonytalan rétegtani eredmények nem engedték kétséget kizáróan a végső pusztuláshoz kötni ezeket a jelenségeket, még ha a terület egyéb vonatkozásai erre okot is adhattak volna. A 2016. évi feltárás azonban e jelenség megítélésében is döntő fordulatot hozott.

A 2016. évi feltárás

A felszíni leletanyag-szóródás – különösen a korábbi terepi kutatások során GPS koordinátákkal bemért fémanyag helyzete – alapján jelöltük ki a feltárandó felületeket. A két korszak települései változásának megfigyelése érdekében a kolostortól távolabb, attól keleti irányban lévő nagy kiterjedésű szántóföld vizsgálata mellett döntöttünk (14. kép). Feltárásunkat három nagyobb területen terveztük, melyből végül kettő szolgáltatott ki-

emelkedő információkat a település életéről. A kolostor épületétől mintegy 150 méterre lévő kisebb dombvonulat tetején mindkét időszak, míg keleti lábánál már egyértelműen csak az Árpád-kor településeit lehetett előzetesen sejteni. Két nagyobb területünket is ennek megfelelően nyitottuk meg a 2016-ban szerencsére éppen paragon hagyott részen. Egyértelműen kiderült, hogy a dombhat tetején, a felszínen elszóródott késő középkori leletanyag ellenére a korszakba egy bizonytalan rendeltetésű gödrön kívül semmilyen települési objektum nem sorolható. Úgy tűnik, hogy a középkori út mentén sorakozó házakhoz kapcsolódó hátsó kertek és belső szántók nyúltak csak idáig, némi felszíni leletanyagot szolgáltatva. A területhasználat változása miatt a későbbi időszak települési objektumai ilyen formán nem roncsolták a pusztuláshoz köthető korábbi jelenségeket.

A számunkra kiemelten fontos jelenségek a 404 m² nagyságú 1. felületen, a dombvonulat keleti lábánál kerültek elő. A felső, szántott réteg eltávolítására gépi erőt vettünk igénybe, ez utóbb jelentős hibának bizonyult. A szántás eltávolítását a dombvonulat tetején, a 388 m² nagyságú 2. felületen kezdtük, ahol erősen váltakozó rétegsorral találtuk magunkat szembe. A Kiskunság jellegzetességének megfelelően geológiai és antropogén rétegződések váltották egymást. A dombtetőn a mai, mintegy 50–60 cm mélységű szántás alatt nagyjából újabb kori lepelhomok volt változó vastagságban, máshol ez hiányzott, és a korábbi, kő- és téglatörmelékkel kevert, humuszos anyagú réteg bukkant egyből felszínre. Mivel ezen a kevert, sötét felületen nem volt érzékelhető semmilyen beásás, így ezt a kb. 20–40 cm vastag kultúrréteget állandó fémkerecsőzés mellett szintén gépi erővel távolítottuk el. Az ez alatt fekvő, a szarmata objektumokat elfedő barna homokréteg tetején lehetett először észlelni Árpád-kori településeket. E barna lepelhomok alatt húzódott az érintetlen őshumusz, illetve még lejjebb természetesen a sárga homok altalaj (15. kép). Az objektumok többsége nem is ért le az altalajig, leginkább az antropogén és a homokrétegekből bontottuk ki őket. Maguk az azonosított rétegek is erősen váltakozó vastagságban jelentkeztek, néhol 50–60 cm, néhány méterrel odébb már 1,5 m földet kellett eltávolítani, míg értelmezhető települési jelenségek bukkantak felszínre. Sajnálatos módon éppen az első gépi ráhúzás – még jelentősen az altalaj és az őshumusz felett – emberi vázakat roncsolt meg, melyeknek ilyen magas elhelyezkedésére nem lehetett számítani. A gépi roncsolás mellett némelyik váz esetében az sem kizárható, hogy már a

tett ház nem is került elő a 2016. évi feltárás során. Az Árpád-kori épületek és egyéb települési objektumok a kolostoregyüttestől közel 200 méterre az épülethez vannak tájoltva, felvetve ezzel akár egy tervezett települési struktúra lehetőségét is.

²⁸ ROSTA 2014, 226, 228.



14. kép. Bugac-Felsőmonostor (Pétermonostora). A kolostoregyüttes és a 2016. évi feltárás egymáshoz viszonyított helyzete
Fig. 14. Bugac-Felsőmonostor (Pétermonostora). The monastery and the location of the 2016 excavation campaign



15. kép. Bugac-Felsőmonostor. Antropogén és lepelhomokrétegek a feltárás területén
Fig. 15. Bugac-Felsőmonostor. Anthropogenic and sand sheet layers in the excavated area

szántás mélysége is elérte őket, de a rongálásban játszott szerepünk, felelősségünk vitathatatlan. Mindettől függetlenül a jelenségek értelmezését a roncsolódás ellenére is megkísérelhetjük, de kétségtelenül még több eredményt lehetett volna felmutatni, ha érintetlen vázakkal dolgozhattunk volna.

A megközelítőleg egy vonalban, de egymástól változó távolságra rendezetlenül fekvő hat emberi maradványon kívül az árkok felső betöltési rétegéből előkerült állatok anatómiai rendben lévő vázai, valamint a település kései fázisához tartozó objektumoknak az égése, pusztulása az a horizont, mely a település végét jelzi. Mivel éppen a kritikus jelenségekhez nem kapcsolódnak pontos korhatározásra alkalmas pénzék, így a pusztulási horizont tatárjáráshoz kötése csak a körülmények gondos mérlegelése nyomán lehetséges.

Emberi maradványok

1. *váz.* A humusz eltávolítása során a munkagép által a medencerész alatt részben elpusztított felnőtt váza. A fiatal nő a jobb oldalán fekszik, a jobb alkarja felhajlítva az állig, a bal behajlítva, a testen keresztül kézfejjével a jobb felkar közepét fogja. A kiengedett jobb kézfej mellett közvetlenül egy bronztárgy feküdt, mely egy rövid, háromszög átmetszetű tör tokjának díszítéseként határozható meg. A hozzá tartozó fegyver nem került elő. A nő egyik térdje az eredeti helyzetében megmaradt combcsontszerint a jobb könyékig bizonyosan fel volt húzva, s ez a 4. vázhoz hasonló zsugorított pozícióra enged következtetni. A jobb alkarcsontokon egy régebbi, már gyógyult törés van. A test egy korábban feltöltődött, mély, méhkas alakú verem tetején feküdt, elkülönülve a 2-5. vázak alkotta csoporttól (16. kép).

2. *váz.* Gyermek csaknem ép, nyújtott váza. A koponyája jobbra, kissé előrebillent. A bal kézfej a medencében pihen, a jobb kar kissé eltartva a testtől. Az egyenesen kinyújtott lábak a lábfej irányában emelkednek, a test felső részénél magasabban helyezkednek el (16. kép).

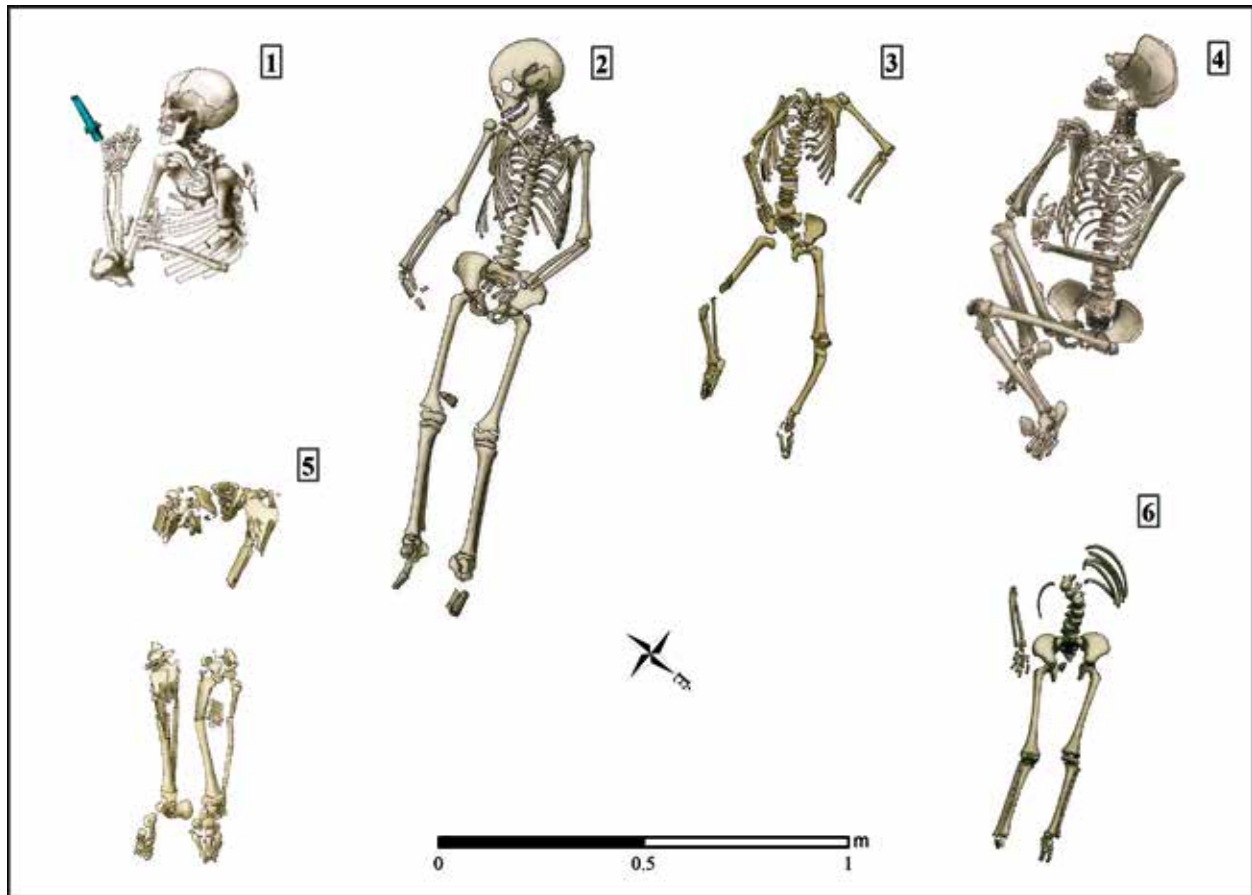
3. *váz.* Kisgyermek váza, ami a 4., zsugorított helyzetű vázon fekszik. A koponyája hiányzik, ennek oka a gépi humuszolásban is kereshető, ami a két, magasabban elhelyezkedő térdet is érintette. A bal kar kissé eltart a testtől, a térdék enyhén megemelkedtek, amit az alatta lévő 4. váz combjának helyzete eredményezett. A két előkerült emberi maradvány közvetlenül egymás fölött helyezkedik el, a két test földbe kerülése kétségtelenül egyszerre történt (16., 25. kép).

4. *váz.* Gyermek szintén rendellenes pózban fekvő váza. A felsőtest háton fekvő, nyújtott helyzetű. A jobb alkar teljesen fel van húzva a jobb vállhoz. A bal alkar keresztben a hason, kézfeje erősen kifordulva. A jobb láb térdben behajlítva, erősen fel van húzva a jobb könyékig, a lábfej szinte a medencénél van. A bal comb is fel van húzva 90 fokos szögben a felsőtesthez képest. A 3. kisgyereket a helyzete alapján egyszerűen rálökték a zsugorított pózban lévőre (16., 25. kép).

5. *váz.* A gépi humuszolás által legjobban roncsolt, szinte elpusztított fiatal egyén váza. A medence és a lábak maradtak anatómiai rendben, eszerint a lábak nyújtottak voltak, a jobb kézfej a medencében volt. A test felsőbb részének fekvéséről nincs információnk, a bordasor másodlagos helyzetben (16. kép).

6. *váz.* Kisgyerek váza elkülönülve a többi váztól. A magas fekvéséből ítélve a szántás is okozhatott benne roncsolást. A lábak épek, nyújtottak. A felsőtestből a jobb kar, a csigolyasor alsó része és néhány borda volt eredeti helyzetében. A megmaradt csontok anatómiai rendben vannak, így megállapítható, hogy a felsőtest egy kissé kicsavart helyzetben volt. A kisgyermek teste a három pénzzel is a 12. század közepére keltezett, teljesen feltöltődött pinchelyiség (41. épület) betöltésének tetején feküdt (16. kép).

Az emberi vázak nem voltak a hagyományos értelemben véve eltemetve, esetükben sírokról semmiképpen sem beszélhetünk. A maradványok közege megegyezik az Árpád-kori kultúrréteggel, azaz kő- és téglatörmelék, továbbá némi kerámia és állatcsont is volt a vázak között. Két esetben bizonyosan korábbi, lényegében teljesen feltöltődött Árpád-kori (12. századi) telepobjektumok felső betöltésén feküdtek, azokat felülretegelték. Mindez együtt egyértelművé teszi azt is, hogy földbe kerülésük biztosan nem történhetett az Árpád-kornál korábbi időben. Az értelmezhető vázak közül legalább négy mindenképpen rendellenes pózban feküdt, különösen a korabeli temetkezési szokásokat tekintve. Fontos, hogy mindegyik egyén más helyzetben volt, a két váz felhúzott lábaitól és a testek irányultságától eltekintve nincs hasonlóság a fekvések között. Mindössze egyetlen fiatal nem tekinthető első ránézésre kirívónak, de a környezet kapcsán nem kétséges, hogy ő is illeszkedik a többihez. A vázak elhelyezkedése részben rendezettséget mutat, legalábbis 3+1 váz egy csoportban, egymástól megközelítőleg egyező távolságra, egy irányítással sorban fekszik. Két másik váz azonban e csoporttól elkülönülten, bár szintén nagyjából egy tájolással jelentkeznek. A tanulmány összefog-



16. kép. Bugac-Felsőmonostor. A 2016. évben feltárt emberi vázak

Fig. 16. Bugac-Felsőmonostor. Human skeletons uncovered in 2016

laló részében még bővebben ki lesz fejtve, de itt is meg kell említeni, hogy a két erősen felhúzott lábú egyén a helyszíni antropológiai értelmezés szerint ülő vagy guggoló pozícióból került a feltáráskor észlelt helyzetébe.²⁹ Az elhunytak kor szerinti eloszlása is mindenképpen figyelemre méltó, hiszen öt gyermek és egy fiatal nő alkotja a csoportot. Az elhunytakhoz a csontok közé keveredett Árpád-kori kerámiatöredékeken kívül mindössze egyetlen értelmezhető tárgy, az 1. váz keze melletti *tórhüvely-borítólemez* köthető.

Állati maradványok

15. váz. Egy keskeny árokba behajított kutya anatómiai rendben fekvő váza. A 14. árok felső betöltésében feküdt, az árok nagyrészt már fel volt töltődve a váz odakerülésekor. A kutya alsó állkapcsa kissé elmozdult, de a váz többi része rendezett helyzetben volt. A kutya koponyáján egyértelmű, perimortem sérülések vannak, me-

²⁹ Bernert Zsolt antropológus a helyszínen eredeti helyzetükben is szemrevételezte az emberi vázakat, akárcsak Csippán Péter archeozoológus az állati maradványokat.

lyek részint vágó-, részint ütőfegyverektől, -eszközöktől származnak. Az egyetlen olyan állati maradványunk, mely biztosan a pusztulási horizonthoz köthető, és nem a 31. árokban feküdt.

30. vázrészlet. Ép lókoponya és hozzá tartozó három nyakcsigolya a 31. árok betöltésének legfelső rétegében, annak szélénél az Árpád-kori kultúrrétegben. A szelvény szélénél feküdt, ezért rányitottunk, de a váz a közelben biztosan nem folytatódott. A rábontás során került elő alóla az árok betöltésébe beleásva egy ép kézimérleg-együttes. Bár a csigolyákon bontott állapotban nem látszott idegenkezűség nyoma, ilyen formán mégsem nevezhető általános jelenségnek egy ló anatómiai rendben fekvő feje és nyakrésze.

42. vázrészlet. Borjú csigolyasora anatómiai rendben a 31. árok D-i oldalában, a szelvény szélénél. A kisebb rábontás szerint közvetlenül mellette nem folytatódott egyéb vázrészlet. Kissé mélyebben fekszik, mint a horizonthoz tartozó többi állati maradvány, de a 31. árok betöltési rétegei az árok a D-i oldala felé lejtettek jelezve, hogy az ároknak legalábbis ez a szakasza kevésbé volt betöltődve a pusztulás pillanatában.

43. *váz.* Macska anatómiai rendben fekvő váza. A 6. kisgyermek vázához hasonlóan a 41. épület pincehelyiségének teljesen feltöltődött területén, de már egyértelműen a 31. árok nyomvonalában volt. Az árok legfelső betöltési rétegében a környezetében lévő további maradványokkal egy magasságban feküdt. Nem kétséges, hogy ez a tetem is a pusztulási horizontba tartozik.

44/1. *váz.* A 31. árok közepe táján két állati váz volt egymáson. A felső fiatal borjú teljes anatómiai rendben, a koponyája hiányzott. Az árok egyenetlen betöltődése miatt a nyaki része kissé mélyebben feküdt, mint az alatta lévő váz.

44/2. *váz.* A 44/1. kisborjúhoz hasonlóan teljes anatómiai rendben lévő újabb borjú váza, mindössze a koponya hiányzik. A két tetem egymásra merőleges helyzetben feküdt, és kétségtelenül egyszerre került abba az állapotba, amelyben megtaláltuk őket.

46. *váz.* A szelvényünk Ny-i irányú rábontása során előkerült kisborjú a 31. árok vonalában. A hiányzó alsó részt kivéve anatómiai rendben fekszik, a koponyája is megvan.

49. *váz.* A 46. váz mellett fekvő kisborjú maradványai. A csontok megközelítőleg anatómiai rendben vannak, a borjú koponyája hiányzik.

56. *vázrészlet.* Egy sertés részben anatómiai rendben lévő maradványai, melyek csak feltételesen kapcsolhatók a pusztulási horizonthoz. A 31. árok melletti, azzal párhuzamosan futó 32. árokban, annak egyik felsőbb betöltési rétegében feküdt. A sertés csigolyasora és a bordák egy része némi anatómiai rendet mutat, de az egyértelműen a pusztuláshoz kapcsolható maradványokkal szemben nagyobb részei is hiányoznak.

Az állati maradványok szintén rendhagyó helyzetek kialakulásáról tanúskodnak a település életének a végén. A teljes anatómiai rendben lévő állatok tetemei önmagukban még nem jelentenének rendellenességet egyetlen régészeti korszak telepein sem, az itt megfigyelhető jelenségek együttese azonban már semmiképpen sem nevezhető általánosnak.

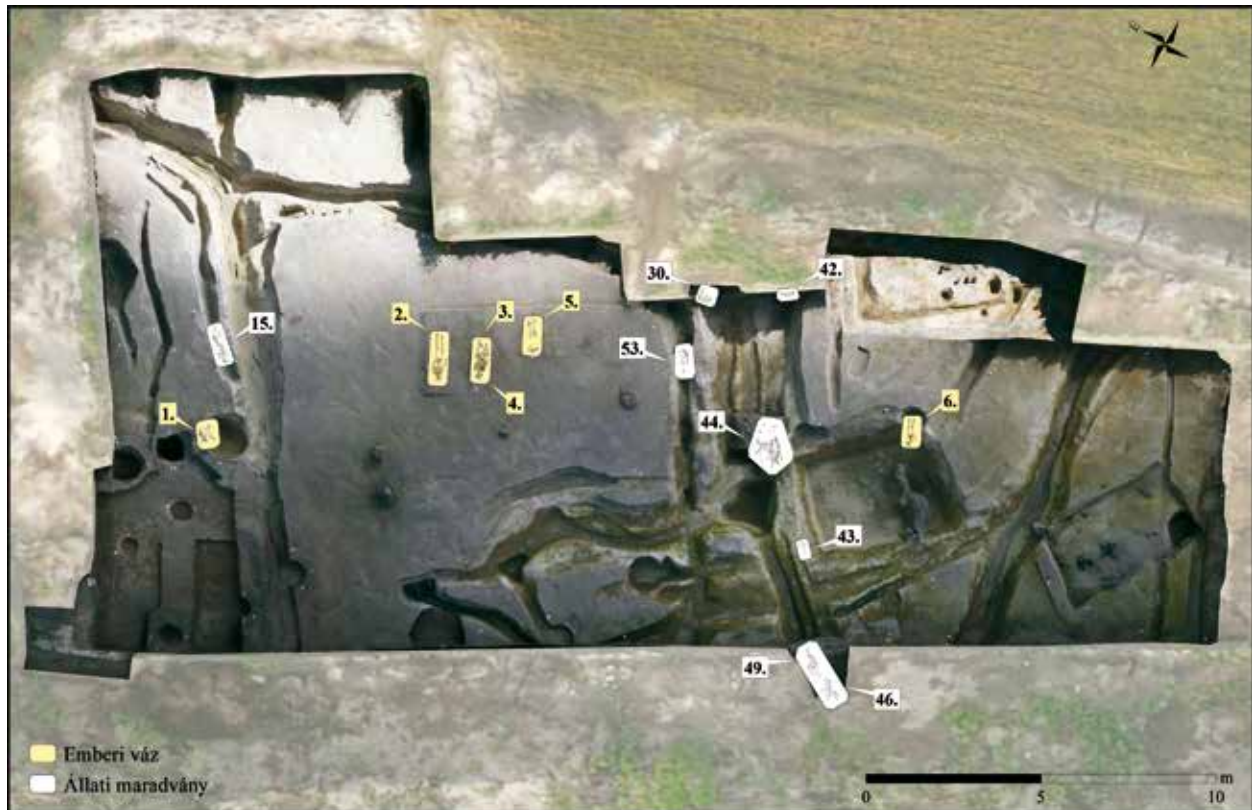
A teljesen vagy nagyobbbrészt anatómiai rendben lévő hét váz egy objektumnak, a 31. árok betöltésének felső részében szinte egy magasságban helyezkedett el. Az állatok elpusztulása között nincs okunk hosszabb vagy akár bármennyi időt is feltételezni. Mindenképpen figyelemre méltó, hogy a hét maradvány az árok mindössze 12 méteres feltárt szakaszán jelentkezik. A másik két váz szintén árkok felső betöltési szintjein helyezkedik el, besorolhatók e pusztulási horizontba. Az állati maradványok között-alatt nagy mennyiségű, az Árpád-kori kultúrréteghez tartozó

teleplelet volt. A kis területre koncentrálódó nagy egyedszám mellett az állatok fajbéli eloszlása is érdekes. A pusztulási horizonthoz köthető öt borjú, egy ló, egy macska, illetve egy kutya és feltételesen egy sertés. A vizsgált maradványok további különlegessége, hogy valamennyi váz fiatal egyedé volt, a négy darab kisborjú pedig különösen kiemelkedik e sorból. Fiatal állatok ilyen szintű tömeges elhalása szintén rendellenesnek mondható. A fenti tények már önmagukban is egy sajátos állapotra utalnak, a különféle állatok egy eseményhez köthető elhullásával a pusztulási horizont kétségbevonhatatlan.

A megválaszolandó kérdés az, hogy ezt a pusztulási horizontot milyen eseményhez lehet kötni, és az állatok elhullása összekapcsolható-e az emberek elhalálózásával. A feltárt vázak fajbéli eloszlására tekintettel nemigen lehet valamiféle járvány számlájára írni a pusztulást, de ugyanilyen megfontolásból bárminemű mérgezésnek is kicsi a valószínűsége. Az éhhalál és a szomjúság következtében bekövetkező pusztulást ugyanígy kizárja a húsevő és növényevő (és mindenevő) állatok együttes elhalása. A legfontosabb érv bárminemű „természetes” eredetű pusztulással szemben a maradványok elhelyezkedése. Hiszen ha csak egy ilyen „természetes”, az állatokat érintő járvány vagy mérgezés okozta ezt a helyzetet, úgy nem kellett volna abban a helyzetben lenniük, ahogy megtaláltuk őket: ugyanis nem elásva, döngkútba dobva, hanem szerteszéjjel heverték az egykori járószinten vagy legalábbis annak közvetlen közelében. Nemigen lehet olyan „normális” települési állapotot elképzelni, ahol ilyen módon az épületek, telepobjektumok között hagyták volna a lakosok az elhullott állatokat a felszínen (17. kép). Minden jel arra mutat, hogy a tragikus következményekkel járó események nem csak az állatokat érintették, hanem az embereket is, akiknek a tetemeiket kellett volna eltakarítani.

A Pétermonostorán tapasztalt helyzet nem egyedülálló: a biztosan a tatárjáráshoz köthető helyszínek közül több esetben az elhullott állatok és az emberi áldozatok maradványainak együttes előfordulása jelezte a pusztulást. Orosházán egy árokban az emberi vázak egy nagyjából egész ló és egy lókoponya mellett feküdtek. Ezt, mint ahogy a település különböző részein gödrökből és árkokból előkerült további összetartozó lóvázrészleteket, valamint néhány teljes kutyaavázat a feltáró régészek szintén a falut ért támadással hozták összefüggésbe.³⁰ Dunaföldváron három kutyatetem mellett egy ló vázrészzeit

³⁰ GYUCHA-RÓZSA 2014, 60.



17. kép. Bugac-Felsőmonostor. Az egykori járószínten elszórtan fekvő emberi és állati vázak helyzete

Fig. 17. Bugac-Felsőmonostor. Human and animal skeletons on the one-time occupation level

és emberi maradványt találtak egy kút belsejében.³¹ Hejőkeresztúron szintén több lóhoz tartozó maradvány volt egy gödörben, s ezek ugyanúgy összefüggésben lehetnek a település pusztulásával és az emberek elhalálzásával.³²

A stratigráfiai bizonyítékok és egyéb fenti érvek alapján nemigen marad más lehetőség, mint hogy az emberek és az állatok pusztulását az analógiákhoz hasonlóan Pétermonostorán is összekapcsoljuk, és az állatok tömeges elhalását is az erőszakos cselekményekhez kössük. A pusztulási horizonthoz tartozó kutya koponyáján ennek kétségtelen nyomait lehet felfedezni, még ha a többi maradványon nem is mutatkoznak ilyen egyértelmű jegyek.

Objektumok

7. épület. Földbe mélyített, 4 × 2,5 m alapterületű, ÉNy-DK tájolású, teljesen leégett épület. Padlószintje vízszintes, alig letaposott, az épületben nem volt kemence. Az ÉNy-i rövidebb fal közép-

ső részén, a hosszanti tengelyben egy kisebb méretű cölöphely volt, ami a tető alátámasztását szolgálta. Az épület betöltése tele volt faszénmaradványokkal, több helyen gerendák nagyobb darabjai is megmaradtak. Az oldalfal bontása közben szenült vékony gallyakat lehetett megfigyelni, és ez sövényfalra enged következtetni. Az épület D-i sarkában egy lekerekített sarkú, háromszög alapterületű, egyértelműen az épület oldalához igazított, egyenes falú, mély gödör volt, ami nem egy korábbi telepjelenség, hanem az épülethez tartozott. Az épület padlóján nagy mennyiségű *vastárgy*, főként a tető összeállítására szolgáló *szögek* és *kapcsok* voltak elszórva. A sarokban elhelyezkedő gödör aljába két ép *sarló* volt szabályosan behelyezve. Érdekesség, hogy a bontás pillanatában még látható volt teljesen szenült fanyelük is. Az épület három árokkal volt szuperpozíciós helyzetben, mindegyiket felülrétegezte. A kisméretű, földbe vájt épületet nem házként, hanem valamilyen melléképületként azonosíthatjuk (18. kép).

11. árok. A 7. épületnél korábbi, Ny-K irányú árok. Az épület É-i sarkában álló elszenesedett gerenda is egyértelműen jelzi egymáshoz való viszonyukat. Az árok a település korábbi fázisához

³¹ SZILÁGYI-SERLEGI 2014, 130.

³² WOLF 2014, 72.



18. kép. Bugac-Felsőmonostor. A 7. épület

Fig. 18. Bugac-Felsőmonostor. Building 7

sorolható objektum, a melléképület építésekor már nagyrészt fel volt töltődve. A betöltés felső rétegéből egy 12. század közepére keltezett anonim denár jött elő. Az épület mellett, az árok egyik felső betöltési szintjén vékony égési csík mutatkozik, ami az épület leégése pillanatában az ahhoz tartozó külső járósíntet jelöli. Ilyen formán az árok e rétege a pusztulási horizonthoz tartozik, a pusztulás környezetmodelljének megalkotásához ad segítséget.

14. árok. A nagy, ÉNy-DK irányítású telekkerítő árokrendszerhez kapcsolódó keskeny mellék-árok. A 15. kutya váza a nyesési szintünkön jelentkezett, mintegy 60 cm-rel magasabban, mint az árok alja. Ezek szerint a kutya tetemének oda-kerülésekor az árok nagyrészt már fel volt töltődve. A kutya váza fekvésének magassága a pusztulás idejének megsüllyedt járósíntjét mutatja.

31. árok. Többszörösen megújított széles, ÉK-DNy irányú árok. Mintegy 12 m hosszú szakasza esett a feltárt területbe. Az irányítása tökéletesen illeszkedik a település alapvető struktúrájába, vagyis az épületek és árkok által is meghatározott, ÉNy-DK irányú rendszerbe. Nem mellesleg a települési részlet feltárása szerint a települési struktúra és kolostorépület tájolása között is tö-

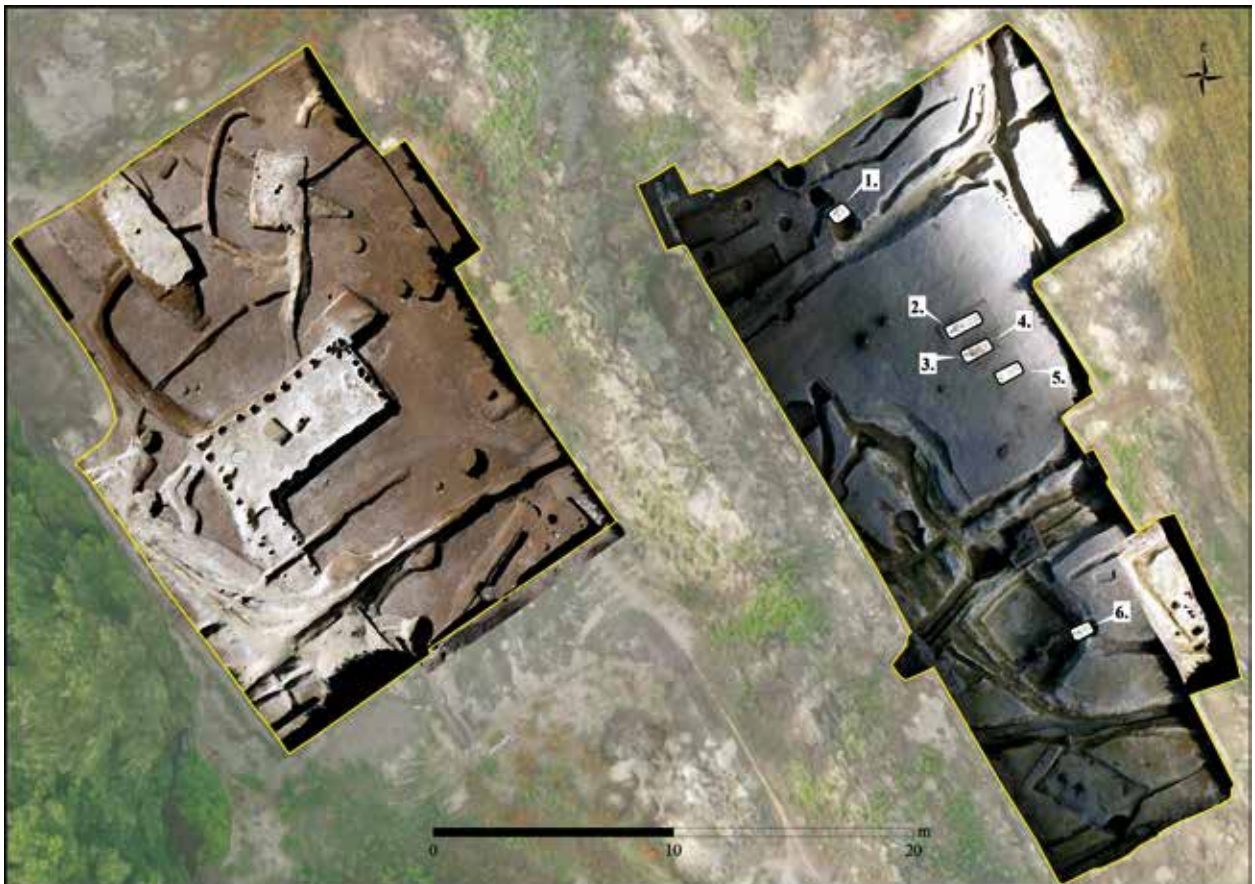
kéletes összhang mutatkozik. Az árok általunk megfigyelt legfelső betöltésében, megközelítőleg az altalaj mélységében jelentkezik összesen hét állati váz, illetve vázrészlet. A tetemek alapvetően egy szinten fekszenek, a betöltési szint egyenletlenségéből adódóan a ló maradványai a többinél kicsit magasabban vannak, az árok ÉNy-i oldalánál. A többi váz inkább az árok DK-i oldalában koncentrálódik. Az állatok váza környékén nagyobb felületekben azt a betöltési szintet is sikerült megfigyelni, melyet rengeteg telephulladék, főként állatcsont jellemzett szétszórva a felületen. Minden arra mutat, hogy a tetemek idekerülése pillanatában az árok e megfigyelt betöltési szintje alkotta a felszínt, ami a széles árok még nem teljes feltöltődésére, illetve a betöltés folyamatos tömörödése miatti megsüllyedésre utal.

A széles árok több települési objektumot is felülrétegez. Ezek közül számunkra a 41. épület a fontos, aminek az ÉNy-i oldalára kétségtelenül ráfed.

41. épület. Egy kb. 4,5×5 m nagyságú, szabályos téglalap alapterületű, földbe mélyített épület. Alja mintegy 1,5 m mélyen van az altalajban, ami az Árpád-kori járósíntet tekintve több mint



19. kép. Bugac-Felsőmonostor. A 41. épület (pince) és felette a humuszban fekvő 6. kisgyermek váza
Fig. 19. Bugac-Felsőmonostor. Building 41 (cellar) and the child skeleton (No. 6) overlying it in the humus



20. kép. Bugac-Felsőmonostor. A 2016-ban feltárt településrészlet
Fig. 20. Bugac-Felsőmonostor. The settlement section excavated in 2016



21. kép. Bugac-Felsőmonostor. A 2–5. számú, sorba fektetett gyermekvázak

Fig. 21. Bugac-Felsőmonostor. Child skeletons laid in a row (Nos 2–5)



22. kép. Bugac-Felsőmonostor. Az 1. számú, zsugorított pozícióban fekvő női váz részlete az eredeti helyzetében megtalált bronz tórhüvelyborítással

Fig. 22. Bugac-Felsőmonostor. Detail of the crouched female skeleton (No. 1) and the bronze dagger sheath fittings found in situ

2 m mély beásást mutat. Az épület oldalai meredeken rézsűsek, minden oldalánál szabályosan szűkülnek, egy $3,4 \times 2,5$ m nagyságú, szabályos téglalap alapterületet alkotva. Semmilyen lejártnak meghatározható jelenség nincs az oldalában. Ugyanígy cölöpökre utaló gödör, mélyedés sincs benne. Betöltése agyagos, jellegzetes, épületekre jellemző betöltés, kiemelten nagy mennyiségű kő- és téglatöredékekkel. Leletanyagában sok kerámia és állatcsont mellett három, a 12. század közepére keltezhető anonim denár is volt. A jelenség értelmezése nem e tanulmány célja, mindenesetre ezt a rézsűs falú, kifejezetten mély, nem ágasfás szerkezetű földbe mélyített épületet olyan pincehelyiségnek lehet meghatározni, melynek a földfelszín fölé emelkedő kő-tégla és agyagfelépítményével is számolnunk kell. Témánk szempontjából kiemelten fontos, hogy a 6. kisgyerek váza e betöltés tetején, a nyelési szintünkönél is jelentősen magasabban feküdt (19. kép). Ezek szerint a felszínnek csak kisebb mértékű süllyedésével kell számolnunk, vagyis az épület a gyermek vázához odakerülésekor már régóta feltöltődött. Ugyanezt erősíti meg a 31. árokkal való kapcsolata is, mely szintén felülretegezi. Ny-i sarka felett magasan a 43. macska váza feküdt, de a rétegtan törvényei alapján kétségtelenül a 31. árok nyomvonalában, ahhoz tartozva. Minden azt mutatja, hogy a 41. épület egy korábbi, a 12. századi települési fázishoz tartozó földfelszíni épület pincehelyisége, melynek lebontása és feltöltése után még legalább két fázis, a 31. árok kiásása és használata, illetve annak betöltődése és a pusztulási horizont által jellemzett két időszak különíthető el.

A pusztulási horizont által érintett objektumok sokfélék, összefüggéseik miatt legalább három települési fázis részei. A 41. pincés épület igen jól adatolhatóan a 12. század közepén, inkább annak második felében kerül használaton kívülre, majd betöltésre. Aztán kiássák a legtöbb jelenséget tartalmazó 31. árkot és minden bizonnyal az ezzel megegyező irányú, tehát e településstruktúrához illeszkedő 14. árkot, valamint a 7. számú leégett épületet megelőző 8. és 9. árkot. Ezek szinte teljes feltöltődése után mutatkozik a település életének a vége az emberi és állati vázakkal, valamint az akkor használatban lévő, leégett 7. épülettel. A 7. leégett melléképület felszerelési tárgyai közül több is teljesen megegyezik a Gulyás Gyöngyi által Cegléd mellett feltárt épület leleteivel. Fontos megjegyezni, hogy a pusztulási horizontnak meghatározott jelenségeket és objektumokat már semmilyen települési jelenség nem bolygatta meg. Mindez megint arra mutat, hogy ezek való-

ban a település legutolsó fázisához tartoznak. A 41. épület és a 40., méhkas alakú gödör szinte teljesen fel voltak töltődve, mire a két emberi váz a felső betöltési szintjükre került. Mégis ezek az objektumok jelenthetik a bizonyítékot arra, hogy a hosszú ideig tartó tömörödési fázisuk még nem ért teljesen véget a település pusztulásának pillanatában, így a járósinten kisebb mélyedések, egyenetlenségek voltak a 13. század közepén. Ezekbe a mélyedésekbe kerültek a megtalált holttestek. A 2-5. vázak esetében korábbi objektum által okozott talajsüllyedést nem láttunk. Mégis feltűnő az, hogy a 3+1 test egy ÉNy-DK irányú vonalra fűzhető fel. Ez pedig tökéletesen megfelel a település alapvető, mind az épületek, mind az árkok által meghatározott, évszázadokig fennálló települési struktúrájának (20. kép). Habár esély sincs arra, hogy a felvetés bizonyítást nyerjen, mégis az a magyarázat tűnik elfogadhatónak, hogy valamilyen sekély, éppen csak a kultúrrétegbe lemélyedő, ezzel egy járósint-süllyedést eredményező jelenséggel kell számolnunk. Talán egy sekély vízelvezető árok lehetett az az objektum, amelybe belelőkték az áldozatokat. A 2. váz magasan fekvő lába, kissé homorú helyzete legalábbis megengedi ezt a feltételezést (21. kép).

Tárgyleletek

Törtök borítólemeze. A pusztulási horizonthoz kapcsolódó lelet, ami közvetlenül az 1. fiatal nő félig nyitott állapotban lévő jobb kézfeje mellett feküdt (22. kép). A 12 cm hosszúságú tokszerű, hosszúkás, egyik vége felé keskenyedő tárgyat egy eredetileg téglalap vagy enyhén trapéz alakú lemezből hajlították háromszög átmetszetűre. Felső harmadánál egy lemezből kialakított pánt és kétoldalt bronzszegecsekkel hozzáerősített két akasztó szolgálta a felfüggesztést. A tárgy szembevető jellemzője a hossza merőleges, egymással nagyjából párhuzamos rovások sora. Az elvégzett metallurgiai elemzés szerint anyaga relatíve magas (14–16%) óntartalmú és valamivel alacsonyabb (3–6%) cinktartalmú rézötvözetből van, ami jelentős mennyiségben ólmot is tartalmaz. A tok komplex archeometriai vizsgálata alapján kijelenthető, hogy az összesen 10 rovás nem egyenlő mélységű, szélességű és hosszúságú. Eloszlásuk alapján bizonyos, hogy illeszkednek a pánthoz, tehát csak a „kész termékre” kerültek rá. Kialakításuk egy éles, hosszabb tárggyal, talán valamilyen késsel történt, aminek két esetben félrevágás lett a következménye. A rovások szélén található sorja is kizárja annak lehetőségét, hogy a kialakításhoz használt szerszám



23. kép. Bugac-Felsőmonostor. A 31. árok felső betöltési szintjén fekvő 30. lófej és az árokba rejtett csuklós karú mérlegegyüttes eredeti helyzetükben

Fig. 23. Bugac-Felsőmonostor. Horse head (No. 30) in the upper fill level of Ditch 31 and the folding balance scale concealed in the ditch, both in situ

egy véső vagy reszelő lett volna.³³ A rovások jellegzetességei összességében semmiképpen sem hagyományos értelemben vett díszítőmotívumra utalnak, legalábbis elsődleges szándékból, a készítő részéről semmiképpen sem. A tárgy leginkább egy fatok borítólemezeként azonosítható teljes hosszában meglévő háromszög átmetszete szerint, egy annak megfelelő alakú tokra volt rászorítva. Mindez felveti annak lehetőségét, hogy nemcsak a tok, hanem az egykor benne elhelyezett egyenes penge is háromszög átmetszetű lehetett. Bár a rendelkezésre álló információk alapján analógiái nincsenek, de a tárgy hossza, felfüggesztése és egyéb jegyei alapján a leletet egy háromszög átmetszetű vékony tőr hüvelyének borításaként lehet leginkább értelmezni (24. kép a).

Csuklós karú mérleg és szerelékei. A 31. árok betöltésében, a 30. lófej közelében, részben alatta volt egy bronz mérlegkarból, két hozzá tartozó

serpenyőből és három ólomsúlyból álló, összetartozó tárgye gyüttes. A rekonstruálható pusztulási szintnél mintegy 40 cm-el lejjebb feküdt, közvetlenül nem kapcsolódik a 30. maradványokhoz. Az ép, hiánytalan együttes helyzete szándékos elrejtést mutat, vagyis nem a tárgy véletlenszerű elhagyásáról van szó (23. kép). A csuklós mérlegkar három tagból áll, a karok hossza 5,9 cm, illetve 6,1 cm, a középső tagé 3,8 cm. Nyitott állapotában a teljes mérlegkar 13,4 cm hosszú. A karok kerek átmetszetűek, a végük felé fokozatosan vékonyodnak, a középső taghoz illeszkedő végüknél a szokásos lapos, trapéz alakú kialakítás van. A karrészeket ennek megfelelően ferde csapolással illesztették a középső részhez, keresztben egy-egy szegeccsel erősítették össze. A mérlegkar felfelé összecukukható. A karok vége függőleges irányban enyhén kiszélesedve ellaposodik, keresztben egy-egy kis lyuk van rajtuk. Ezekben huzalból hajlított kis karikák csüngnek. A két karrész anyagának összetétele teljesen megegyezik (Cu 99,57%, Zn 0,17%, Pb 0,1%), melyeket ezek szerint szinte tökéletes tisztaságú rézhuzalból kalapálással alakítottak ki.

³³ A komplex archeometriai vizsgálatokat a Miskolci Egyetem Archeometallurgiai Kutatócsoportjának tagjai, dr. Török Béla, dr. Barkóczy Péter és Kovács Árpád végezték el.



24. kép. Bugac-Felsőmonostor. a: bronz tórhüvelyborítás; b: csuklós karú mérlegegyüttes
 Fig. 24. Bugac-Felsőmonostor. a: bronze dagger sheath fittings; b: folding balance scale

A középső tag óntartalmú bronzötvözet (Cu 96,74%, Zn 0,23%, Sn 2,8%), a közepénél van behelyezve egy furatba a mérleg lemezből kidolgozott, háromszög alakú nyelve. Ehhez van kapcsolva a mérleg függesztője egy kis huzalból kialakított, meghajlott tengellyel. A függesztővillát (Cu 99,64%, Zn 0,18%, Pb 0,01%) a két karrészhez hasonlóan szinte tiszta rézlemezből alakították ki, szárait a lemez eredeti síkjára merőlegesen, lefelé kissé kiszélesedve laposra kalapálták. A függesztő felső része félkörös záródású kisebb lemez, legfelül közepén átfúrt kis fül nyúlik ki belőle. A nyelvhez közeli belső részén lekerekített kis négyszögletes bevágás van. Reszelő nyoma csak a karok trapéz alakú részénél látszik. A mérleg a kisebb, díszetlen, egyszerűbb kivitelű darabokhoz tartozik: Heiko Steuer felosztásában e különös ismertetőjegy nélküli kart a 9. típusba sorolja.³⁴ A leletegyüttes kisebbik serpenyője erős, de nem vastag bronzlemezből (Cu 95,29%, Zn 1,77%, Pb 0,02%, Sn 2,77%) készült, átmérője: 7,4 cm. Az igényesen megoldott, kissé felhúzott perem alatt, egymástól némileg eltérő

távolságra található a felfüggesztésre szolgáló három lyuk. A mérleg leletegyüttes nagyobbik serpenyője szintén erős, de nem vastag bronzlemezből (Cu 93,29%, Zn 3,62%, Pb 0,29%, Sn 2,68%) készült, átmérője: 7,8 cm. Korrodálódott, így restaurálás során kisebb kiegészítésre szorult. A kissé felhúzott perem alatt, egymástól némileg eltérő távolságra található a három felfüggesztésre szolgáló lyuk. A készítési technika és a felhúzott peremkialakítás alapján bizonyosan egy műhely darabjai a párban megtalált serpenyők. Mindamellet a fémösszetétel-vizsgálat szerint alapanyaguk némileg különböző (24. kép b).

A kultúrréteg leletanyaga. Az emberi és az állati vázmaradványokon, a csontok között általánosan előkerült kő- és téglatörmeléken, valamint állatcsonttöredékeken kívül kerámiadarabok és egyéb fémleletek is voltak. A kerámiák általánosan Árpád-kori, ennél pontosabb meghatározásra alkalmatlan töredékek. A kultúrréteg bontása során több 12. századi pénzérme is napvilágra került. E leletek csak közvetett módon kapcsolódnak a pusztulási horizont idejének meghatározásához.

³⁴ STEUER 1997, 33.

A 31. árokba rejtett mérleghez hasonló kétkarú mérlegeket szép számmal ismerünk Magyarországról. A szakirodalom Méri István és Fettich Nándor óta egyöntetűen Árpád-korinak határozza meg őket. Hiteles lelőkörményekkel rendelkező darabokat korábban többségükben fontos központok, főként Óbuda és Esztergom területéről közöltek.³⁵ Az elmúlt évek feltárásai nyomán vidéki környezetből is egyre többet ismerünk. A legújabb kutatások alapján megállapítható, hogy az általában csuklós szerkezetű, kétkarú kézimérlegek – legalábbis általános – használata Magyarországon lezárul a 13. század folyamán.³⁶ Érdekes egybeesés, hogy a hiteles régészeti ásatások révén megismert kézimérlegek többsége valamilyen formában kötődik a tatárjáráshoz. Az esztergomi együttes, a Szankon talált mérlegkar, a hejőkeresztúri és az orosházi serpenyők is közvetlen kapcsolatban vannak a tatárjárás pusztításával.³⁷ A tura-szentgyörgyparti leégett udvarházban talált mérleg és a budaújlaki majorsági épületben feltárt serpenyők kapcsán is bizonyos, hogy a települések élete a 13. század közepén – az ásató régészek szerint akár a tatárjáráskor – ért véget.³⁸ Ongán, az Árpád-kori településen a tatárjárás idején meggyilkolt áldozat, az igen jelentős leletanyag és a kézimérlegkar együttes jelenléte – főként az említett analógiákkal megerősítve – szintén több lehet, mint pusztán véletlen egybeesés.³⁹ A mendei földvár égett pusztulási rétegét – melyből előkerült a mérlegegyüttes – nem lehetett egyértelműen a tatárjáráshoz kötni. Ugyanakkor az itt előkerült nyílhegytípust egyes kutatók a tatárokkal kapcsolják össze. Miklós Zsuzsa az erőszakos cselekményeket a 13. századra, legkésőbb annak végére teszi, így – legalábbis megközelítőleg – ebben az esetben is erről az időszakról lehet beszélni.⁴⁰ Sályon a közléből ugyan nehezen megállapíthatók a mérleg-serpenyő lelőkörményei, de az egyébként kis területen előkerült, gyanús nagy mennyiségű fegyver (számszeríjnyílhegy, kardpenge, kések, sarkantyúk, illetve zablák, patkók) sem általános velejárója egy Árpád-kori szokványos, szórt helyzetű leletanyagoknak, még egy váraljai település esetében sem.⁴¹ Fettich Nándor az egyértelmű régészeti összefüggésben megtalált esztergomi mérleg kapcsán az ismertetett darabok többségé-

nek megégését és romlását szintén a tatárjárással kötötte össze – akárcsak Méri István az óbudai mérleg földbe kerülését.⁴² Habár nem minden esetben ismerjük e tárgy típus „leletté válásának” körülményeit, és még ha joggal valószínűsítjük is egyes esetekben az egyes alkatrészek véletlen elhagyását, mégis feltűnő, hogy az igazolt körülmények szerint e mérlegek leginkább valamilyen krízishelyzettel összefüggésben, jelen esetben a tatárjáráshoz köthetően kerültek a föld alá.

A mérlegkar, a serpenyők és a mérlegsúlyok szabályos és rendezett helyzete egyértelműen arra mutat, hogy a monostori tárgyegyüttest nem elhagyták, elszórták, hanem szándékosan elhelyezték egy mélyedésben, tehát elrejtették. Mivel egy ilyen tárgy szabályos elásása a település központjában normál körülmények között nemigen képzelhető el, így az elrejtés idejét feltételelesen szintén azokhoz az eseményekhez kell kötni, amelyek a pusztuláshoz vezettek.⁴³

A kézimérleg fontos és valószínűleg nem olcsó eszköz volt, vigyáztak rá, szükség esetén javították. Mivel általában kiváló minőségű rézből és bronzból készültek (a súlyok ekkor többségükben ólomból), így végső tönkremenetelük után másodlagosan szinte biztosan felhasználták őket alapanyagként. Így történhet meg, hogy ásatások során az általános, „egyszerű” Árpád-kori települési rétegekben, fázisokban nemigen találkozunk velük a régész. A tatárjárás idején, amikor a mérlegeknél jelentősen komolyabb értékek is egyszerre a föld alá kerültek, és ott is maradtak, a visszatérésben így vagy úgy megakadályozott tulajdonosaik nem kutatták fel őket. A végleg felhagyott települések esetében ezek – egyéb értékekkel egyetemben – természetesen ott vannak a pusztulási rétegben, de máshol a visszaszállingózók és az új telepések sem feltétlenül fedezték fel maradéktalanul az elrejtett kincseket. Ezzel lehet magyarázni, hogy a kézimérlegek – a tatárjárás egyéb régészeti megfogható jelenségeivel együtt – egy sajátos, jól felismerhető pusztulási horizont gyakori velejárói.

A 2016. évi feltárás eredményei – következtetések

Pétermonostora 11–13. századi temetője a kolostor alatt és annak környékén legalább 160 méter távolságra van a 2016. évi feltárástól. A 14–16.

³⁵ MÉRI 1954; FETTICH 1968; BERTALAN 1998.

³⁶ ROSTA 2017, 146–148.

³⁷ WILHELM 2014; WOLF 2014; GYUCHA-RÓZSA 2014.

³⁸ MIKLÓS 1991; KÁRPÁTI 2002.

³⁹ Az anyag jelenleg közöletlen, Szörényi Gábor szíves szóbeli közlése.

⁴⁰ MIKLÓS 1981.

⁴¹ MESTERHÁZY 1986, 94.

⁴² FETTICH 1968, 163; MÉRI 1954, 114.

⁴³ Az elmúlt években intenzív fémkereséssel a település területéről eddig hat csuklós karú és három egyenes karú mérleget, egy további függesztőt, valamint 14 serpenyőt és közel 400 ólomból készült mérlegsúlyt gyűjtöttünk össze.



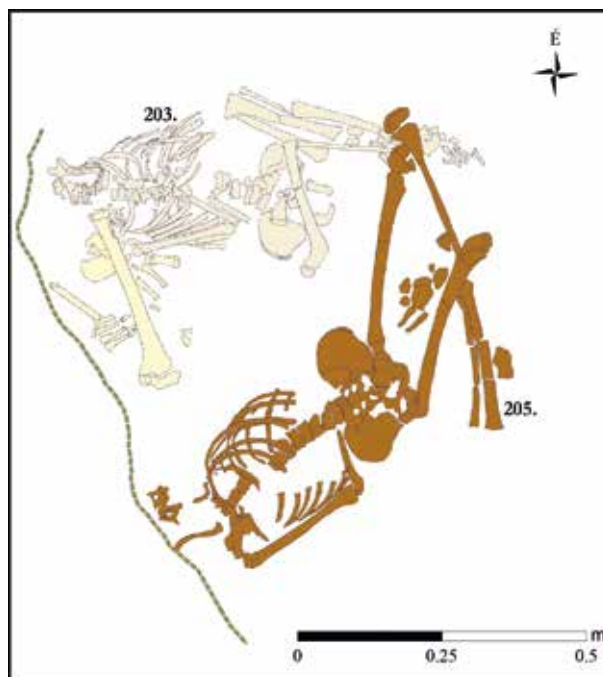
25. kép. Bugac-Felsőmonostor. A 3–4., egymáson fekvő gyerekvázak
Fig. 25. Bugac-Felsőmonostor. Child skeletons on top of each other (Nos 3–4)

század között használt plébániatemplom körüli temető is több mint 150 m-re fekszik az ásatás helyszínétől. A nagy távolság és a köztes területen folytatott régészeti feltárás, a további kutatások, valamint a települések szerkezetének részleges ismeretében egyaránt kizárható, hogy bármely időszak temetőjének részletét, szélét tártuk volna föl. A vázak a késő középkori falut tekintve annak legszélén, az Árpád-kori településnek szinte a közepén feküdtek, nagy távolságra a temetőktől. A hat emberi váz helyzete a középkor temetkezési szokásaival, hagyományaival semmiképpen sem egyeztethető össze.

Mindezeket figyelembe véve nem merülhet fel kétség azt illetően, hogy a személyek és az állatok pusztulása és földbe kerülése nem mindennapi körülmények között történt. A többé-kevésbé roncsolt vázakon ugyan egyértelmű külsérelmi nyomot nem talált az antropológiai vizsgálat, mégsem kérdőjelezhető meg, hogy tömeges gyilkosság áldozatairól van szó. Így a 2016-ban előkerült hat egyénen kívül a kolostor keleti szárnyában 2013-ban feltárt, rendellenes módon, zsugorított helyzetben fekvő két fiatal váza, valamint egy felnőtt egyén vázrészlete is joggal ebbe a körbe sorolható (26. kép).⁴⁴

A középkori Magyar Királyság, valamint Pétermonostora és a térség története ismeretében két időpontra szűkíthető egy olyan pusztítás lehetősége, amikor az emberek tömeges leölése után elmaradt a „rendcsinálás”, és így az állati tetemek és az emberi testek az általunk megtalált helyzetükben maradhattak. Ez pedig a tatárjárás, vagy a 16. századi török támadások ideje. A pusztulással kapcsolatba hozható leletek azonban kivétel nélkül a 13. századra keltezhetők. A környezetben, a telepjelenségekben megfogható pusztulási horizont szintén a 13. századra mutat, mint ahogy a közeg, a kultúrréteg is csak bőséges Árpád-kori leletanyagot tartalmazott. Ráadásul, amíg a 16. század első feléből országosan sem ismerünk még hasonló jelenségegyüttest, addig a ceglédi, dunaföldvári, orosházi, csanádpalotai analógiák mind azt bizonyítják, hogy a tatárjárás következtében a monostorival szinte megegyező jelenségek kerültek felszínre. Vagyis temetetlen vagy telepobjektumokban fekvő, erőszakos halált halt, főként fiatal egyének, tömegesen elhullott állatok, elhagyott vagy elrejtett értékes tárgyak jelentkeznek a település utolsó fázisának jól érzékelhető elpusztulásával, leégésével együtt.

⁴⁴ ROSTA 2014, 211, 228. A kézirat lezárása előtt, 2017. év őszén a kolostor nyugati szárnyában egy további, e körhöz tartozó részleges gyerekvázat találtunk a pusztulási rétegben kiemelkedő régészeti leletek társaságában.



26. kép. Bugac-Felsőmonostor. A 2013-ban a kolostor keleti szárnyában feltárt, zsugorított pozícióban fekvő gyermekek és egy felnőtt egyén maradványai

Fig. 26. Bugac-Felsőmonostor. Remains of children and an adult in crouched position uncovered in the eastern wing of the monastery in 2013

A fentiek alapján nemigen lehet kétségünk afeől, hogy a Pétermonostorán feltárt tragikus események bizonyítékait is a tatárok számlájára kell írni.

A kortárs források egyes adatai az újabb régészeti eredmények tükrében

A tatárjárás időszakához, a birodalmakat megsemmisítő és újakat teremtő mongol hadjáratokhoz szerteágazó és kiemelkedően gazdag forrásanyag kapcsolódik. Ahogy arra Felicitas Schmieder rávilágít, a 3–400 évvel korábban kalandozó magyarok és vikingek cselekedeteiről a forrásokat összeállítók még elsősorban hallomásból, szedett-vedett információkból szereztek tudomást. Így természetesen a kegyetlenségekről festett kép sokszor eltúlzott és sztereotipikus, sematikus lett. Ezzel szemben a 13. század közepén betörő tatárok tetteit Nyugat-Európa számára IV. Ince pápa megbízható „hírszerzők” segítségével tárta fel, akik már a katasztrófát követő években kiszálltak a helyszínre, szemtanúkkal beszéltek, tehát – legalábbis a korábbiakhoz képest – viszonylag pontos információik voltak. Az európai civilizációt ért addigi barbár támadásokkal szem-

ben a tatárjárás kapcsán a korabeli történetírásban, illetve adatközlésben már jelentős előrelépést tapasztalhatunk.⁴⁵ Ettől függetlenül persze még a hitelesnek tekintett kortársak beszámolóí sem nélkülözik a régi, az antikvitás óta „jól bevált” toposzok emlegetését a számukra érthetetlen, megmagyarázhatatlan helyzetekben. A némely esetben meseszerű, látványosan torzult információk mellett a szörnyűségek hangsúlyozása teszi az egyes beszámolók részleteit az utókor számára néha túlzóvá, kétségessé.

A tudomány számára értelemszerűen nélkülözhetetlenek a kézzelfogható bizonyítékok, amiket jelen esetben, ennyi év távlatából már kizárólag a régészet módszereivel lehet megszerezni. A tatárjárás kapcsán viszont éppen a régészet nem tudott sokáig számottevő konkrétummal szolgálni. Azonban az elmúlt tíz év fent vázolt ásatásai nyomán ma már a tatárjárás véres pusztításának közvetett bizonyítékai tömegesen állnak rendelkezésünkre.⁴⁶

Jelen tanulmánynak nyilván nem célja valamennyi rendelkezésre álló forrás elemzése, de a kortárs beszámolók egyes idevonatkozó közléseinek hitelességét érdemes az új régészeti adatok nyomán megvizsgálnunk. Az elemzés alapját azon elgondolás adja, hogy a pusztítás képszerű leírásainak némelyike régészeti is értelmezhető lehet. Gyucha Attila és Rózsa Zoltán az Orosháza-Bónum lelőhely elemzése során fogalmazták meg azon helytálló véleményüket, miszerint „a rendelkezésre álló írott források felhasználásával a támadások egyes jellemzőinek lehetséges régészeti implikációi meghatározhatók, majd azok alapján egy adott lelőhely adatainak vonatkozó analízise elvégezhető.”⁴⁷ Feladatunk annak a megvizsgálása, hogy az írott források egyes állításai ténylegesen párhuzamba hozhatók-e a feltárt régészeti jelenségekkel.

Éhezés – antropofágia

Félegyházy József egy 1943-as összefoglaló tanulmányában elemezte a tatárjárásra vonatkozó forrásokat, amelyekben feltűnően sok adatot talált az éhezésre, ami a pusztítás nyomában járt.⁴⁸ Rogerius saját tapasztalatai nyomán több helyen hangsúlyozza a gyötrő éhséget, de az ország általános állapotára vonatkozó sorai is vannak: „Mivel az emberek között az élelem hiánya miatt már pusztított a halál...”⁴⁹ Spalatói Tamás egyenesen

így fogalmaz: „Ott hevert az utakon, a mezőkön a rengeteg holttest, ezért általános volt a vélemény: az éhínség eme keserves csapása nem kevésbé pusztította a magyar nemzetet, mint a tatárok öldöklő kegyetlensége.”⁵⁰ Ugyanezt az éhség következtében megnyilvánuló katasztrofális állapotot mutatják be a későbbi magyar krónikák is, részint a fenti források, részint további kortárs tudósítások ismeretében.⁵¹

A kiskunmajsai lelőhely fontos jegyei a főként gyermekek csontjain talált vágásnyomok. Az antropológiai elemzés szerint az 1. épületben legkevesebb öt egyén csontjait érték vágások, melyek perimortem képződtek, vagyis valamilyen eszköz a halál időszakában, annak környékén okozta ezeket a sérüléseket. Nem lehet választ adni arra a kérdésre, hogy azokat a halált valamilyen megelőzően, annak pillanatában vagy valamilyen utána ejtették-e csontokon. Annyi bizonyos, hogy a csontmaradványok megégésekor – vagyis a halált már bizonyosan követő időpontban – ezek a sérülések már megvoltak.

Mivel az erőszakos cselekményeknek velejárói lehetnek a csontokon a vágó- és szúrófegyverektől eredő sérülések, így pusztán a vágások önmagukban még nem nevezhetők egyedi nyomoknak. Például az egyik orosházi áldozat sípcsontján is voltak fegyvertől származó vágásnyomok.⁵² Az 1/3. jelenségben lévő 8–9 év közötti gyermek jobb combcsontjának külső oldalán lévő kilenc rövid, párhuzamos, a csontokra merőleges irányú vágás azonban már mindenképpen kiemelkedő, a magyar antropológia számára eddig ismeretlennek minősülő jelenség. A felülről induló vágások közül az első egy erősebb behatást mutat, melynek következtében megakadt a penge, majd ugyanabban az irányban lefelé haladva a további vágások már gyengébb intenzitásúak, egyenletesek. Kétségtelen, hogy a párhuzamos vágások egyetlen, felülről lefelé haladó mozdulatsorral jöttek létre. A vágásnyomok ebben a formában semmilyen ismert fegyver vagy egyéb eszköz által ejtett hagyományos sérüléshez sem hasonlíthatnak. Jelenlegi tudásunk szerint ilyen típusú sérüléseket eddig kizárólag állatcsontokon sikerült megfigyelni.⁵³ A többszöri antropológiai, majd archeozoológiai elemzés is arra az eredményre jutott, hogy ilyen vágásnyomok leginkább akkor képződnek, amikor éles eszközzel húst fejtenek le a csontokról. Az ebből eredő következtetés sze-

⁴⁵ SCHMIEDER 2005, 169.

⁴⁶ Vö. LASZLOVSKY 2003, 2012.

⁴⁷ GYUCHA-RÓZSA 2014, 57.

⁴⁸ FÉLEGYHÁZY 1943.

⁴⁹ ROGERIUS 147.

⁵⁰ SPALATÓI 64.

⁵¹ KÉPES KRÓNICA 209, POZSONYI KRÓNICA 210, SZEPESSZOMBATI KRÓNICA 211.

⁵² GYUCHA-RÓZSA 2014, 60.

⁵³ A korabeli állatcsontokon megfigyelhető vágásnyomok legújabb, részletes feldolgozása: LYUBLJANOVICS 2017.

rint a megtalált embercsontról valaki húst vágathatott le. A természettudományok számára ismeretlen jelenségre, az emberi combcsonton mutatózó húslólás nyomára – azaz a hús lefejtésének tényére – a történeti forrásokból kiindulva könnyen lehet magyarázatot találni.

A tatárjárást taglaló későbbi, 14–15. századi krónikákban általános kép az éhség következtében fellépő kannibalizmus. Ennél azonban fontosabb, hogy a 13. századi kortárs, a tatárjárást akár testközlelől megtapasztalt szemtanúk közlése alapján íródott elbeszélések ezt tömegével említik.⁵⁴ A 13. század végén Guillelmus de Nangiaco így ír: „Az mondják, hogy ez után a tomboló öldöklés után akkora éhínség ütötte fel a fejét Magyarországon, hogy az élők megették a halottak testét. Meg kutyákat is ettek és minden effélet, amit csak fellelhettek.”⁵⁵ Az 1268–73 közt íródott *Chronicon rythmicum Austriacum* így fogalmaz: „Az hiszem, ha a kőszikla szíveket kérdeznék is meg, azok is megindulva szánakoznának a tatárok dühöngésén. Mert házastársak egymást nyomorultul falják fel; a fiak szüleiktől leöletnek.” Az 1292. évi *Flores Temporum* írja: „...olyan nagy éhség következett, hogy Magyarországon az anyák gyermekeiket megették.”⁵⁶ Martinus Oppaviensis szerint: „Így... különösen Magyarországot annyira elpusztították, hogy a rettenetes éhínség miatt az anyák gyermekeik húásával táplálkoztak és nagyon sokan egy bizonyos hegynék a porát használták liszt gyanánt.”⁵⁷ A heiligenkreutzi évkönyv írja az 1243. évről: „Kutyákat ettek, macskákat meg embereket; az emberhúst nyíltan árulták a vásárokon.”⁵⁸ Az 1242. évben született *Planctus destructionis regni Ungarie per Tartaros*, vagyis a „Siratóének Magyarországról, mikor a tatárok pusztították” című irodalmi mű tragikus eseményeket személyesen átélt szerzőjének idevonatkozó sorai az irodalmi érték mellett tartalmilag is kiemelkedők:

„Thereusok sokan lettek,
s Thereusnál bűnösebbek:
szülő gyermekét levágja,
feni fogát önhúsára,
ki belőle vétetett.
Éhség tombol örült, véres,
testvér a testvérré éhes,
jó barát a jó barátinak,
az idegen bárki másnak
húsából nyer életet.”⁵⁹

A kortárs krónikák egybehangzó adatai alapján tehát a háború, a járványok, a vetés elmaradása és egyéb környezeti tényezők következtében fellépő éhezés teret engedett a kannibalizmusnak a magyarok között.

A korabeli tudósítók azonban az ellenség, a mongolok kapcsán is közölnek kannibalizmusra vonatkozó adatokat. Carpini szerint az éhség a tatárokat is rávehette egyes esetekben erre: „Esznek kutyát, farkast, rókát, lovat; szorultságukban az emberhúst is elfogyasztják.”⁶⁰ Egy ferences szerzetes, C. de Bridia 1247-es munkája, melynek alapját részben Carpini követjárása adta, négy alkalommal is ismétli Dzsingisz kán hadjáratai során a kannibalizmust. Munkája szerint a kán az élelem hiánya miatt minden tízedik mongol elfogyasztására ad parancsot.⁶¹ Péter orosz érsek 1241–44 között íródott levelében tudósít a „gyalázatos” állathúsok mellett szükség esetén a „nem nyers, de főtt emberi hús” evéséről a mongoloknál.⁶² Az emberi maradványok éhezéssel fakadó elfogyasztásán kívül egyes források a tatárok szörnyű tetteinek hangsúlyozásakor említik a kannibalizmust. A bordeaux-i érseknek szóló levelében Yvo de Narbonne a tatárok által Bécs környékén elkövetett szörnyűségekkel kapcsolatban írja: „Holttestüket a vezérek a kutyaevőkkel és más hulladékevőkkel együtt úgy ették, mint a kenyeret... az öreg és csúnya asszonyokat úgy osztották étkül a közkatonának számító emberevőknek, mint a napi fejadagot...”⁶³ Hasonló kép jelenik meg Simon de Saint Quentin 1248. évi *Historia Tartarorum*-ában, miszerint a tatárok „felfalják az emberi testet, mint az oroszlán, de előnyben részesítik a tűzön süttöt a főttel szemben.”⁶⁴ William Rubruck ferences szerzetes 1253–1255 közötti karakorumai tartózkodása során is különös, bizarr szokásokról – mint a gyermekeknek a szülők koponyájából való ivásról – ír, bár sokat mondó ezekről a dolgokról az a megjegyzése, miszerint „beszéltem valakivel, aki látta ezeket”.⁶⁵

Maga az antropofágia az általános vélekedéssel ellentétben a legkevésbé sem ismeretlen a nyugati kultúrában, szinte végigkíséri annak középkori és újkori történetét. Ennek megfelelően a történettudomány és az antropológia sokat foglalkozott a kérdéssel, a témának jelentős szakirodalma van Nyugat-Európában. A tatárjárást megelőző időszak európai példái sok esetben erősen egybecsengenek a 13. század közepének a

⁵⁴ FÉLEGYHÁZY 1943, 73–74.

⁵⁵ GUILLELMUS DE NANGIACO 206.

⁵⁶ FÉLEGYHÁZY 1943, 74.

⁵⁷ MARTINUS OPPAVIENSIS 207.

⁵⁸ HEILIGENKREUTZI ÉVKÖNYV 204.

⁵⁹ PLANCTUS 161.

⁶⁰ CARPINI 225.

⁶¹ GUZMAN 1991, 35.

⁶² GUZMAN 1991, 34.

⁶³ IVO DE NARBONNE 168.

⁶⁴ PRICE 2003, 6.

⁶⁵ GUZMAN 1991, 38.

magyarországi helyzetről szóló híradásaival. Rodulfus Glaber francia szerzetes és történész a 11. század két nagy éhínségéről ír a mai Franciaország területén. Az első az ezredforduló környékén történt, szerinte „*az éhínség olyan brutálissá tette az népet, hogy felnőtt fiúgyermekek ették meg saját anyjukat, míg nők ugyanezt tették csecsemőikkel elveszítve minden anyjai szeretetüket.*” Majd az 1032-es évből az alábbiakról tudósít: „*a pusztító éhség az emberi hús zabálásába taszította az embereket... számos helyen a holttesteket kikotorták a földből, azért, hogy csillapítsák éhségüket. Ez a dühögő örület olyan mértékűvé nőtt, hogy az embereket inkább útonállók támadták meg, mint magányos állatok. Az emberi hús fogyasztásának szokása annyira elterjedt, vált, hogy valaki megfőzve vadállat húsaként árulta a tournus-i piacon.*”⁶⁶ John of Worcester az 1069-es évről írja, hogy Hódító Vilmos északi pusztítása nyomán az „*éhség következtében a férfiak lovat, kutyát, macskát és emberi lényeket ettek.*”⁶⁷ Talán a leghíresebb, az európaiakhoz kötődő eset az első keresztes hadjárat során, 1098-ban történt Ma'arra város ostroma után, amikor az éhségtől elcsigázott keresztesek az elesett muszlimok testéből ettek.⁶⁸

Akárcsak később a mongolok esetében, a krónikák a nyugatiak részéről is említik a kannibalizmust a kegyetlen megtorlás, az ellenség megfélemlítése okán. Adémar de Chabannes közlése szerint 1020 körül Spanyolországban a normann Roger de Tosny egy szaracén foglyot szétvágott, „*mint egy malacot*” majd megfőzte a testrészeket, és „*úgy tett, mintha enne*” belőle. Egyes krónikaírók közlése alapján egyfajta pszichológiai hadviselésként lehetett szerepe az emberi testrészek elfogyasztásának.⁶⁹ A keresztes hadjáratok során visszatérő motívumként jelenik meg a kannibalizmus az ellenség megfélemlítése céljából, mint a harmadik keresztes hadjáratban a Richárd királyról szóló történetek esetében is.⁷⁰

Gregory G. Guzman felosztása alapján meg kell különböztetnünk az antropofágia három fajtáját – a túlélési, az általános és a rituális kannibalizmust.⁷¹ A középkori források természetesen nem tesznek különbséget e modern szociológiai és antropológiai terminológiák szerint, ám azok jellemzőit felfedezhetjük bennük. A fenti források alapján is jelentősen különböző jellemzőit láthatjuk az antropofágiának. Alapvetően két,

egymástól eltérő motivációt ismerhetünk fel: a kegyetlenségből, illetve az éhségből eredőt.

Erdemes talán elsőként az ellenség, a mongolok kapcsán szemrevételezni a források értékét. A 13. század közepéről származó legjelentősebb nyugati krónikák kivétel nélkül említik a mongolok kannibalizmusát. Ezzel szemben a mongolokkal régebb óta kapcsolatot tartó kínai, tibeti és muszlim források ezt egyáltalán nem említik.⁷² Mindazonáltal a mongolokkal kapcsolatban a nyugati forrásközlők többsége is főként csak túlélési kannibalizmusról beszél. A tudomány álláspontja szerint ez vészhelyzetben minden embernél, népnél előfordulhat életmentés érdekében, várostromok során vagy egyéb, a gyötrő éhséghez kapcsolódó helyzetben.⁷³ Carpini vagy Bridia közlése nagyon is életszerű, hiszen a mongolok a hadsereg megmentése érdekében éhségüket csillapítva folyamodnak csak ehhez az eszközhöz éppen úgy, mint azt tették akár a keresztesek is 1098-ban. Ezzel szemben Yvo de Narbonne vagy Simon de Saint Quentin hallomásból szerzett információik alapján azt közlik, hogy a motiváció nem az éhezés, hanem a kegyetlenség, a barbárság volt. E klerikusok a világi és egyházi hagyományoknak megfelelően a görög és római, valamint a zsidó-keresztény kultúrkör korábbi íróinak nyomán hívják a nomád barbárt automatikusan kannibálnak, hiszen a kannibalizmus toposza a legrégebbi és leguniverzálisabb idegen- és ellenségkép.⁷⁴ Bár némely krónikák közlése alapján a mongolok is ettek vagy legalábbis ehettek emberhúst Magyarországon, de az 1241–42. évi hadjáratuk során semmi nem indokolta, hogy kannibalizmushoz kellett volna folyamodniuk. Nincs okunk arra gondolni, hogy a tatárok élelem szűkében lettek volna, éppen ellenkezőleg, ők hajtottak el rengeteg állatot, ami az éhínséghez is vezetett. Így az ezzel kapcsolatos híradások valószínűleg inkább illeszkednek abba a sorba, mely félinformációk alapján a tatárok gaztetteit volt hivatva még inkább felnagyítani a keresztény nyugaton.

A magyar lakossággal kapcsolatban az emberhús evésére vonatkozó nagyszámú forrás kivétel nélkül a halálos éhséget jelöli meg kiváltó okként. A vonatkozó hiteles források nyomán igen nagy a valószínűsége annak, hogy az 1241–1243-as évek éhínsége során történtek szélsőséges esetek. A kannibalizmus megjelenése persze nem lehetett általános jelenség Magyarországon, mindamelllett abban sincs okunk kételkedni, hogy az ország egyes részein, ha elvétve is, de valóság-

⁶⁶ RUBENSTEIN 2008, 531. Osztényi Éva fordítása.

⁶⁷ RUBENSTEIN 2008, 531.

⁶⁸ RUBENSTEIN 2008.

⁶⁹ RUBENSTEIN 2008, 540–541.

⁷⁰ PRICE 2003, 8–10.

⁷¹ GUZMAN 1991, 33.

⁷² GUZMAN 1991, 32.

⁷³ GUZMAN 1991, 33.

⁷⁴ GUZMAN 1991, 39–40; SCHMIEDER 2005, 171.

san számolni kell ezzel az eshetőséggel. Az éhínség következtében előforduló antropofágia tényét talán nehezen lehet elfogadni, mindamellet az elszórtan előfordult a későbbi időszakokban is Magyarországon. 1718-ban például Háromszéken jegyezték le egy esetet, amikor a nagy szárazság következtében fellépő éhezés során megjelenik a kannibalizmus.⁷⁵

A Kiskunmajsán régészeti feltárás során előkeült, majd antropológiai és archeozoológiai módszerekkel igazolt jelenséget, vagyis az emberi csontokról való hús lefejtését a történeti források alapján meg lehet magyarázni. Az emberhús elfogyasztására az éhezésből eredő túlélési ösztön mellett egyéb magyarázat nemigen kínálkozik. Ezek alapján felvethető az is, hogy a település lakói – legalábbis részben – a pusztítással együtt járó éhezés áldozatai lettek.

Vadállatok

Az antropológiai értékelés a kiskunmajsai 2. épület egyik felnőtt női áldozatának sípcsontján postmortem állati rágásnyomokat mutatott ki. Rogerius idevonatkozó idézete különösebb magyarázat nélkül illik e jelenségre: „A föld azok felett a testek felett nyerte el az uralmat, amelyek a mérgezett lándzsáktól, kardoktól és nyilaktól hullottak el; ezeket a véruktól veres égi madarak és a fogakkal rendelkező szelíd és vadállatok rágták össze harapásaikkal gyalázatos módon, egészen a csontokig. ... Mert találni lehetett sok helyen még igen hosszú ideig megfeketedett, de el nem enyészett bőrrel bevont csontvázakat, mert az ilyenek az állatoknak nem szolgálnak kedvelt étékül, csak akkor, ha másféleképpen mentek tönkre.”⁷⁶

Mind Kiskunmajsán, mind 2009-ben Szankon olyan helyzet mutatkozott a feltárt épületekben, mely arra enged következtetni, hogy az emberi maradványok – legalábbis részben – másodlagosan kerültek az ásatások során megtalált helyzetükbe. Mindkét helyszínen egy utólagos területrendezés (az emberi és állati tetemek eltakarítása) történt, ami egyben azt a feltételezést is megengedi, hogy az áldozatok akár huzamosabb ideig is temetetlenül heverték. Ebben az esetben a vadállatok minden különösebb nehézség nélkül bolygathatták a testeket, és így könnyen kerülhetett állati rágásnyom is a csontokra.

Rablás és taktika

A háború szinte állandó velejárója a rablás, amiről látszólag ellentétes híradások állnak rendelkezésünkre a tatárok kapcsán. Rogerius azt írja,

hogy a „tatárok csak az emberek legyilkolását szorgalmazták, és úgy látszott, hogy a zsákmánnyal a legkevesébe sem törődnek.”⁷⁷ Ezt Spalatói Tamás is megerősíti: „A szerencsétlen emberek kincsei, arany-ezüst edényei, bíbor öltözékei, számlálhatatlan fegyverei ott heverték szanaszét az úton, de a tatárok hallatlan kegyetlensége mit sem törődött a zsákmánnyal, a drága kincsek egész zsákmányát semmibe véve csak az emberek leölésében dühöngött egyre jobban.”⁷⁸ A fenti idézetekben foglaltakkal ellentétben azonban Rogerius utóbb már így ír: „...és a zsákmány összeszedése után mind a férfiakat, mind a nőket, közrendűeket és főrangúakat egyaránt leöldösték az utcákon, házakban és mezőkön.” Majd később hasonlóan nyilatkozik: „A katonákat és úrasszonyokat, akik sokan voltak, kint a mezőn az egyik oldalra, a parasztokat a másik oldalra állították, és miután elszedték tőlük a pénzüket, ruháikat és más javaikat... mindnyájukat fejszével és karddal kegyetlenül kivégezték.”⁷⁹

A források alapján egyes esetekben a tatárok kirabolják áldozataikat, míg más esetekben csak a gyilkolás számít, nem törődnek a zsákmánnyal. A látszólagos ellentmondás azonban – jobban szemügyre véve a szövegek környezetét – jó eséllyel feloldható. Az első idézetek ugyanis a muhi csatát közvetlenül követő pillanatokra vonatkoznak, míg a továbbiak az éppen aktuális összecsapások utáni, mongol szempontból „nyugodtabb” eseményeket mutatják. Magyarán az ellenség összeroppantásának, megtörésének a hevében a tatárok nem foglalkoztak, nem is foglalkozhattak a rablással, hiszen megnehezítette volna az ellenség üldözését. E kötelező érvényű szabályról Plano Carpini teljesen egyértelműen így fogalmaz: „Hasonlóképpen könyörtelen büntetést érdemel, aki zsákmányra portyázik, mielőtt még az ellenséges sereget teljesen legyőzték volna; az ilyet a tatároknál minden kímélet nélkül megölik.”⁸⁰ A győzelem után hadászatiilag már letisztázott helyzetben, vagyis az ellenséges támadás veszélye nélkül a halottakat aztán már könnyedén kirabolhatták, a foglyokat módszeresen kivégezheték, mint ahogy azt *A mongolok titkos története* is tartalmazza: „Ha legyőzzük az ellenséget, nem állunk meg a zsákmánynál. Ha a győzelem végleges, úgyis miénk a zsákmány, és megosztozunk rajta.”⁸¹

A régészeti eredmények e híradásokkal egybecsengve jelentősen különböző képet rajzolnak ki az egyes helyszíneken. Kiskunmajsán és Szankon nem látszik nyoma szisztematikus rablásnak,

⁷⁷ ROGERIUS 143.

⁷⁸ SPALATÓI 56.

⁷⁹ ROGERIUS 145, 148.

⁸⁰ CARPINI 250.

⁸¹ MTT 56.

⁷⁵ CSÁKI 2010, 280.

⁷⁶ ROGERIUS 142.

hiszen komoly értékeket sikerült legalábbis maguknál tartani az áldozatoknak. A ruhák tartozékai, illetve az ékszerek egyaránt azt mutatják, hogy az áldozatok kirablása, a forrásokban gyakran említett lecsupasztítása nem vagy csak hevenyészve történt meg.

Az egykori Pétermonostorán viszont teljesen más, ezzel ellentétes helyzet mutatkozik. Az áldozatoknál semmilyen ékszert vagy elrejtett egyéb értékes tárgyat sem találtunk. Feltűnő, hogy még a fenti helyeken nagy számban lévő ruhatartozékok, kerek bronzcsatok vagy egyszerű vascsatok sem voltak közelükben. Úgy tűnik, hogy a monostor mellett – legalábbis a 2016-ban feltárt részen – egy módszeres kirablás előzte meg a kivégzéseket. Rogerius fent említett idézete mellett máshol is ír arról, hogy „...az ajándékozót elvezették a völgybe, és ott rettenetesen kifosztva és meztelenre vetkőztetve, leöldösték őket”.⁸² Spalatói Tamás plasztikus közlése pedig különösen életszerűnek hat: „De hát miért emlegessem fel azt a kegyetlenséget, amely a városokban és falvakban nap mint nap látható volt? Amikor az összeterejt gyenge asszonyokat, öregeket és gyermekeket sorba ültették, s hogy a ruhájuk ne mocskolódjon be vérrel, s hogy a hóhérok se fáradjanak ki, előbb lehúzták ruháikat; fel-emeltették karjaikat, és az odaküldött hóhérok csak akkor döfték tőreiket könnyedén a szívükbe; és így irtották ki valamennyit.”⁸³ Vagyis ezekben az esetekben a rablás teljes volt, ami az áldozatok ruházatát is érintette, és a lemeztelenítéssel nyilván még inkább felerősítették a szerencsétlen foglyok kiszolgáltatottságérzését. A fenti idézetek tökéletesen megfeleltethetők a monostornál tapasztaltaknak, vagyis az áldozatokat minden kísérő lelet nélkül, valószínűleg teljesen lecsupasztíva ölték meg. Spalatói Tamás szavai ráadásul olyan valóságként adják vissza a monostor mellett rekonstruálható történéseket, hogy még az is felmerülhetne, hogy pontosan írja le a Pétermonostorán látottakat. A levetkőztetés mellett különösen a gyermekek és nők sorba ültetése az a momentum, amit nemigen lehet minden alap nélkül, csak úgy pusztán kitalálni. A leírásnak ez a részlete semmiképpen sem toposz jellegű, mindenképpen közeli, egy szemtanú által személyesen átélt élményeket mutat be. Különösen annak fényében tűnik reálisnak, hogy az antropológiai elemzés szerint legalább két egyént, az 1. fiatal nőt és a 4. gyermeket ülő vagy guggoló pozícióban ért el a végzet.

Carpini a tatárok hadviselésének ismertetésekor nagyjából a fenti, különféle helyzetekre vo-

natkoztatható adatokat közöl: „Mikor háborúba készülnek, előőrsoket küldenek előre... Ezek nem rabolnak, nem gyűjtják fel a házakat, nem vágják le az állatokat, csak az embereket sebzik meg és ölik le... Utánuk következik a hadsereg; ezek mindent kifosztanak, ami útjukba akad...”⁸⁴ Tehát a források és a régészeti eredmények nagymértékben igazolni látszanak egymást.

Nyilvánvaló, hogy minden egyes helyszín, minden csata és rajtaütés rendelkezett egyedi jellegzetességekkel, melyek miatt egymással tökéletesen megegyező lelőhelyeket és nyomokat nem lehet találni. Mindamelllett a különféle típusú támadások alapvető, két fő jellemzőjét ezek alapján lehetségesnek tűnik elválasztani egymástól. Az áldozatoknál vagy az épületekben a komolyabb értékek megmaradása valószínűsíti, hogy a támadás fő ereje nem az aktuális helyszín ellen irányult, hanem a katonai műveletek kezdetén vagy folyamán érte el a vég az áldozatokat. Mindazonáltal az egyes lelőhelyeken jelentkező leletgazdagságot erősen árnyalhatja sok, a mai a lehetőségeinkkel és tudásunkkal nem vizsgálható körülmény is, mint például az adott települések jogállása, típusa, az egyes legyilkolt emberek társadalmi, vagyoni helyzete; továbbá, hogy a menekülők tömegei esetenként lakóhelyüktől milyen messze, hol próbálták magukat meghúzni, ahol később aztán mégiscsak elérte őket a végzet. Így Wilhelm Gábor joggal vetette föl annak lehetőségét, hogy a kiemelkedő szanki arany leletegyüttes tulajdonosaiban akár módos menekülők csoportját is lehet sejteni.⁸⁵ Fontos topográfiai adat, hogy mind Szankon, mind Kiskunmajsán az áldozatokkal teli földbe mélyített épületek csak az Árpád-kori település szélén, messze a központi résztől helyezkednek el. A tömeggyilkosságok helyszíneitől mintegy 1 km távolságra fekszik egy-egy kőtemplom. Régóta elfogadott nézet, hogy e helyek – több esetben megerősítve – az ellenállás lehetséges gócpontját jelentették. Ezt az idevonatkozó források mellett a régészeti kutatások is megerősítik, hiszen a környéken Csengelén, Tázláron, Félegyházán egyaránt régészetiileg igazolható az erődítések léte. Bár a kiskunmajsai templom mellett még nem történt ilyen irányú vizsgálat, a régészeti feltárás szerint Szankon is bizonyosan sáncokkal erődítették meg a kőtemplomot.⁸⁶ Ugyan nincs perdöntő bizonyíték a kezünkben, de a fenti összefüggések alapján felvethető, hogy mindkét tömeggyilkosság helyszíne csak a támadás elejét jelentette volna, annak fő célja a templom kör-

⁸² ROGERIUS 148.

⁸³ SPALATÓI 57.

⁸⁴ CARPINI 240.

⁸⁵ WILHELM 2014, 92.

⁸⁶ ROSTA 2014, 209–210.

nyezete volt. Az áldozatok kirablása a támadás folyamatában tehát nem történt meg, sőt azt ismeretlen okból később sem hajtották végre a támadók.

A régészet eddigi hiteles eredményei szerint Esztergomban, Kisfaludon egy-egy, Muhin kettő, Hejőkeresztúron legalább hat,⁸⁷ Cegléden kilenc, Orosházán 22, Dunaföldváron 33, Szankon 34, Csanádpalotán kettő, Ongán egy, Kiskunmajsán 34, Bugacon a korábbiakkal együtt összesen tíz embert lehet kétségtelenül a tatárok által – de legalábbis a tatárjárás kapcsán – legyilkolt áldozatnak tekinteni. A 2017-ben Szank-Kápolnahelyen történt ásatás során a templomot körülölelő, egyértelműen védelmi jellegű, kettős körárokrendszerben nagy mennyiségű elszórt fegyver társaságában került elő egy újabb, hason fekvő áldozat.

A feltárások jellegéből adódóan a településeknek több-kevesebb részlete került csak elő; már a fenti lelőhelyeken is hatványozott számú áldozattal számolhatunk. Bár nem mindenhol történtek meg a szükséges adatfelvételek és vizsgálatok, és a közlésekből sem minden esetben derül ki a halál pontos oka, a szerteszét heverő holttestekből kiindulva a helyszínek – többségükben – a hirtelen rajtaütés jegyeit viselik magukon. Szank és Kiskunmajsja esetében egy valószínűsíthető nagyfokú tereprendezés, utólagos takarítás teszi lehetetlenné az események menetének pontos tisztázását. Ezzel szemben Pétermonostorán a fentiek alapján úgy tűnik, hogy egy régészetileg eddig még nem tapasztalt, ám – a forrásokból kiindulva – gyakori momentumot sikerült először megfigyelni. Itt szisztematikus kivégzés történt, melyet nem a csata hevében, hanem már hadászati tisztázott helyzetben, a támadást követően alkalmaztak. A feltárás során a vázakat ért roncsolások azért különösen sajnálatosak, mert éppen a kivégzés módjának esetleges további apró részleteit nem lehet megfigyelni a csontokon.

Kor és nem kérdése

Végezetül érdemes kitérni arra a jellegzetes helyzetre, ami a biztosan a mongolok által elpusztított emberek antropológiai azonosítása során a helyszínek többségénél azonnal feltűnik: az áldozatok kor és nembeli erősen egyenetlen eloszlására. Jelen ismereteink szerint több lelőhelyen még nem történtek antropológiai vizsgálatok, így a most ismert összesen 156 emberi maradványnak csak a vizsgált hányada alapján lehet

következtetéseket levonni.⁸⁸ Kiskunmajsán a két épületből összesen 34 halott részletei kerültek elő, itt 15 gyermek és négy fiatal mellett 13 nő és két férfi volt. Bugac-Pétermonostorán eddig nyolc gyermek és egy fiatal nő mellett egy meghatározhatatlan felnőtt egyed maradványait ismerjük. Szankon 17 gyerek mellett 17 női áldozat volt a felgyújtott épületben. Dunaföldváron a 33 áldozatból 20 tartozott az infans-juvenis korcsoportba. A tíz felnőtt között öt nő és négy férfi volt, illetve egy nem meghatározható felnőtt, a többi három egyén maradványából nem lehetett megállapítani korukat és nemüket. Az orosházi adatsorban azonban a gyerekek és felnőttek aránya sokkal kiegyenlítettebb, főként a juvenis és adultus korcsoportok dominálnak. Cegléden legalábbis a közölt fotók alapján szintén kiegyenlítettebb helyzet mutatkozik. Mindenképp figyelemre méltó, hogy a felnőttek ez utóbbi lelőhelyeken is inkább a fiatalabb korosztályba tartoznak, matus és senium korú egyént jelenleg egyáltalán nem ismerünk ebből a körből. Mindezt figyelembe véve azt mondhatjuk, hogy a tatárjáráshoz kapcsolt tömeggyilkosságok helyszíneinek egyik jellegzetessége a gyermek és női áldozatok kiemelkedően magas száma. Kiskunmajsja, Bugac, Dunaföldvár és Szank 106 meghatározható egyede között 63 gyerek és fiatal mellett 36 felnőtt nő és mindössze hat felnőtt férfi volt. Mivel több helyszín számottevő nagyságrendű maradványáról van szó, ezeket a különbségeket nem lehet kizárólag a véletlennek tulajdonítani.

Az áldozatok kor, valamint nem szerinti megoszlása két külön kérdésként merül fel. Feltűnő, hogy a tatárjárás áldozataként azonosított egyének között, egyetlen matus vagy senium korú sincs. A vonatkozó források ezzel szemben gyakran említik az időseket is, főként a gyerekekkel és nőkkel együtt, sőt a krónikások szerint e csoportok válogatás nélküli pusztítása a tatárok kegyetlenségének egyik fő megnyilvánulása. Az állításban nincs okunk kételkedni, így egyelőre nincs magyarázat az áldozatok között az idősebb korosztályok hiányára.

A beszámolók azonban kínálnak lehetséges magyarázatot az áldozatok nemek szerinti egyenetlen megoszlására. Carpini a tatárok hadviseléséről írja: „Az ellenfél élvonalával szembe egy foglyokból és velük hadakozó idegen népekből álló csapatot küldenek...” E taktika lényegét később is megismétli: „...az itt elfogott emberekkel rontanak majd a másik országra... Ily módon a legyőzött tartomány

⁸⁷ Wolf Mária szíves szóbeli közlése.

⁸⁸ A Tázlár-Templomhegy erődítési árkaiban talált két rendellenes pózban fekvő maradvány e körbe való besorolása jelenleg még nem egyértelmű. Gallina József Zsolt feltárásvezetővel folytatott egyeztetés alapján.

lakóival pusztítják el a másik országot.”⁸⁹ Rogerius a Csanád megyei Pereg ostroma kapcsán ugyanerről a módszerről tudósít: „De az egész vidék elpusztítása után amazok orosz, kun és magyar foglyokból és kevés számú tatárból egyesített tömegükkel mindenfelől körülvették a nagy falut, és a harcba a magyar foglyokat küldték előre... és azokat, akik az övéikkel való harcból visszavonultak, legtöbbször vérszomjas kardjukkal megölték...”⁹⁰ Rogerius beszámolója azon kívül, hogy szó szerint alátámasztja Carpini közlését, arra is lehetőséget ad, hogy párhuzamba hozzuk az egykori Pereghez közel fekvő Csanádpalotán feltárt lósírral. A felszerszámozott ló kétséget kizáróan keleti szokás szerint lett eltemetve, az ásatók egyébként helyes okfejtése szerint valószínűleg egy kun hatásának lehet meghatározni. Gallina Zsolt és Gulyás Gyöngyi is felvetik azt a kézenfekvő lehetőséget, miszerint a környéket a források nyomán is erősen érintő tatárjárásnak e kézzelfogható nyomait – így a ló eltemetését is – csábító valamelyik akkor itt harcoló keleti nomád csoporthoz kötni.⁹¹ Tehát a férfiak szinte teljes hiányát a feltárt települések egy részénél leginkább azzal magyarázhatjuk, hogy egyrészt a csaták természetes szereplőiként eleve kevesebben vannak „otthon” a településeken, márpedig az új eredmények szinte kizárólag településrészek feltárásából származnak. A források egyértelműen nem szólnak róla és régészeti bizonyíték sincs rá, de következtethető az a természetes viselkedés, hogy a hivatásos katonáskodó elem mellett a nők és gyerekek menekülésének fedezését is főként a férfiak próbálták meg. Ezt látszik alátámasztani például Rogerius azon közlése, mely kifejezetten a nőknek és a természetesen hozzájuk tartozó gyerekeknek az utolsó menedékekbe, az egyházakba való zárkózását mondja el Nagyvárad bevételekor.⁹² Emellett a forrásokból egyértelműen kiderül, hogy a férfiakat tömegesen fogolyként, nagyobb munkabírású szolgaként használták leginkább hadászati célokra. Így különböző nemű csoportok fizikailag nemcsak egyes esetekben, de akár országos szinten is valóban elválhattak egymástól. Habár ez a magyarázat igen kézenfekvőnek tűnik, a régészet még adós azokkal a csatahelyekkel vagy településrészekkel, amelyek a férfiaknak a nőkéhez és gyerekekéhez hasonló, tömegesen legyilkolt maradványait rejtik. Ehhez olyan helyszíneken kell a jövőben célzott kutatá-

sokat folytatni, ahol gyanítható a szervezett ellenállás. Ilyen lehet Szank-Kápolnahely kettős körárokrendszerrel megerősített temploma, ahol 2017-ben számtalan fegyver, nyílvevők, kardok, buzogány, tör, kések és egyéb fegyvernek használható tárgyak, páncéltöredékek társaságában került elő egy hason fekvő fiatal férfi váza a külső kerítőárok aljában.⁹³ Mivel a hasonló, erődítésekkel körülvett Árpád-kori templomos helyekről való ismereteink folyamatosan bővülnek, az áldozatok várható számának emelkedésével talán lehetséges lesz a jövőben a különböző típusú lelőhelyek embertani anyagának összehasonlításával e felvetést igazolni, avagy cáfolni.

Összegzés

Aligha akad régész, aki bármely régészeti korszak temetőjének feltárása során ne találkozott volna az élet természetes (vagy esetenként talán kevésbé természetes) végével. A természetellenes vagy az egyértelműen erőszakos halállal való szembesülés azonban ettől mégis különbözik. Hatványozottan igaz ez akkor, ha az elhalálozás módja különös kegyetlenségre utal, vagy ha az tömegesen mutatkozik. Különösen lesújtó, amikor a társadalom leginkább védtelen elemei, gyerekek és nők tragikus pusztulásának bizonyítékai kerülnek napvilágra. A két fentebb ismertetett lelőhelyen ez a kíméletlen pusztítás kézzelfoghatóan jelentkezik, a nyomok pedig kétséget kizáróan az 1241–1242. évi tatárjárásra utalnak.

A korabeli forrásoknak még számtalan olyan vonatkozása van, melyet jelen tanulmány nem érintett. A leírtakból korántsem következik, hogy a tatárjárásról szóló korabeli forrásokat kritikai megközelítés nélkül kell elfogadni. Mindazonáltal arra rávilágít, hogy a régészettudomány előrehaladásával viszonylag rövid idő alatt is olyan ismeretekre tudunk szert tenni, melyek alátámaszthatják, de legalábbis új megvilágításba helyezhetik a korabeli írott források egyes adatait. Az utóbbi évtized eredményei nyomán egy új kutatási irányvonal született: a tatárjárás régészete. Vitán felül áll, hogy e néhány év során olyan mennyiségű és minőségű új régészeti adatot sikerült e témában összegyűjteni, melyek a jövőben az egyes források kritikai vizsgálatakor a történészek számára is döntőek lehetnek.

⁸⁹ CARPINI 241, 249.

⁹⁰ ROGERIUS 148.

⁹¹ Emellett felvetődött az a magyarázat is, hogy a bánkúti kun sírhoz hasonlóan a tatárjárás után idetelepített kunok hagyatéka lenne a lótemetkezés. GULYÁS–GALLINA 2014, 158.

⁹² ROGERIUS 145.

⁹³ Az anyag jelenleg még közöletlen.

FÜGGELÉK

JELENTÉS A BUGAC-FELSŐMONOSTOR-CSITÁRI TANYA LELŐHELYEN FELTÁRT ÖSSZEFÜGGŐ ÁLLATVÁZAK ARCHAEOZOOLOGIAI VIZSGÁLATÁRÓL

CSIPPÁN PÉTER

A fenti Árpád-kori lelőhelyről összesen kilenc összefüggő állati váz vagy nagyobb vázrészlet látott napvilágot. A régészeti megfigyelések alapján a tatárjárás idejére keltezhető vázak szórta, a településen belül sekély objektumokból kerültek elő. Az állatok halálával összefüggésbe hozható, a csontokon is megfigyelhető nyomok, elváltozások mindössze egyetlen esetben azonosíthatók nagy bizonyossággal, míg a további vázak ilyen jellegű sérüléseket nem mutatnak.

A feltárt kilenc váz régészeti állattani szempontból is egyedülálló, hiszen nem csupán a hiánytalan vagy szinte hiánytalan vázak elföldelése, a korabeli háziállatfajok szinte teljes spektruma, hanem az egyedek kivétel nélküli fiatal életkora is figyelemre méltó.

15. számú vázrész

Egy fiatal felnőtt (subadultus) *kutya* (*Canis familiaris* L.) csaknem teljes váza (neuro- et viscerocranium, mandibula sin. et dex., atlas, axis, 4 vertebrae cervicalis, 11 vertebrae thoracalis, 8 vertebrae lumbalis, sacrum, 9 vertebrae caudalis, 23 costae, scapula sin. et dex. frg. humerus sin. et dex., radius sin., ulna sin., metacarpus II–IV. sin., 2 os carpale, pelvis sin. et dex., femur sin. et dex., tibia sin. et dex., fibula frg., astragalus sin. et dex., calcaneus sin. et dex., metatarsus II–V. sin. et dex., 8 os tarsale).

A fiatal felnőtt állat hosszúcsontjai teljes mértékben elcsontosodtak, a fogképlete teljes, a kor meghatározása a fogak minimális kopása alapján legfeljebb 2 év körüli becsülhető. A csaknem teljes vázból az állat jobb mellső végtagjának alsó része hiányzik, az ásatás során nem került elő. Az állaton több jelentős – nagy valószínűséggel az állat halálával összefüggésbe hozható – trauma jele figyelhető meg (27–28. kép). A homlokcsont (*os frontale*) jobb oldala feltehetően egy jelentős nyomás vagy ütés hatására a szemüreg (*orbita*) felett beszakadt, ez a sérülés a törésfelületek alapján akár össze is függhet az állat halálával, illetve okozhatta azt. Az erőszakos elhullást erősítheti ugyancsak a koponya jobb oldalán megfigyelhető mély, erőteljes vágás, ami az állcsontot (*os maxillare*) és az orrcsontot (*os nasale*) érinti. A traumák után az állat sebei már nem gyógyultak be, a sérült csontokon sarjadás nyomait nem lehetett megfigyelni, ezért a két trauma egykorúnak tekinthető. Hatásuk együttese – feltételezve azok egyidejűségét – okozhatta az állat elhullását. Hasonló traumák több korszakból is ismertek a vonatkozó szakirodalomban.⁹⁴

A kutya végtagcsontjainak vizsgálata során sikerült megfigyelni az akut ízületi gyulladást (*arthritis*) csontokra is kiható nyomait az állat bal oldali harmadik kézkezőp-

csontjának (*metacarpus III. sin.*) felső (*proximalis*) részén.⁹⁵ A jelenség talán az állatnak az évszaktól független szabadban tartásával vagy az egyed élete során bekövetkezett kisebb-nagyobb inter- vagy intraspecifikus konfliktusokkal is magyarázható, amit az állat egyik bordáján megfigyelhető *callusszal* gyógyult törés is alátámaszt. Ez utóbbi traumák aránya – a régészeti állattani anyagban megfigyeltek alapján – a legmagasabb a kutyák esetében megelőzve bármely más töréstípust.⁹⁶

16. számú vázrész

Infantilis *ló* (*Equus caballus* L.) koponyája és nyakcsigolyái (neuro- et viscerocranium, mandibula sin. et dex., os hyoideum frg., atlas, axis, 3 vertebrae cervicalis).

Az állat fogváltása még nem fejeződött be, a tejfogak felszíne kopott, a csigolyák ízületi felszínei még nem csontosodtak hozzá a *corpusokhoz*. Ezek alapján az állat életkora maximum 16–18 hónapra (másodfél éves) tehető.⁹⁷ A csontokon az elhalálózás okával összefüggésbe hozható trauma vagy kóros elváltozás nyomai nem figyelhetők meg.

17. számú váztöredék

Fiatal felnőtt (subadultus) *szarvasmarha* (*Bos taurus* L.) nyakcsigolyái:

atlas, axis, 5 vertebrae cervicalis.

A csigolyák ízületi felszíneinek elcsontosodása alapján az állat kora nem becsülhető pontosan, a csontok felszíne, textúrája nem kifejezett állatra utalnak.

18. számú váz

Fiatal (subadultus) *házi macska* (*Felis domestica* Briss.) csaknem teljes csontváza:

viscerocranium frg., mandibula dex, atlas, axis, 5 vertebrae cervicalis, 10 vertebrae thoracalis, 6 vertebrae lumbalis, sacrum, 15 costae, sternum frg., scapula dex. frg. humerus sin., radius sin. et dex. frg., ulna sin. et dex., metacarpus II–IV. dex., pelvis sin. et dex., femur sin. et dex., tibia sin. et dex., astragalus sin. et dex., calcaneus sin. et dex., metatarsus II–V. sin. et dex., 3 phalanges prox. ant./post.

A hosszúcsontok epiphysisein az elcsontosodás folyamata még nem minden esetben fejeződött be, ennek és a fogak kismértékű kopásának alapján az állat kora 1–1,5 év körüli becsülhető.⁹⁸ Az állat csontjain kóros elváltozás vagy az elhullás okaként értelmezhető trauma nyomai nem láthatók.

⁹⁵ BARTOSIEWICZ 2013, 106.

⁹⁶ BARTOSIEWICZ 2013, 60–61.

⁹⁷ SCHMID 1972, 77; HILLSON 1986, 338.

⁹⁸ NEWTON–NUNAMAKER 1985, Appendix (Table C2).

⁹⁴ BARTOSIEWICZ 2013, 76.



27. kép. Bugac-Felsőmonostor. Kutyakoponya törött homlokcsonttal és vágásnyommal az orr-részen
Fig. 27. Bugac-Felsőmonostor. Dog skull with broken frontal bone and cutmark on nasal part



28. kép. Bugac-Felsőmonostor. A törött homlokcsont nagyított képe
Fig. 28. Bugac-Felsőmonostor. Magnification of the broken frontal bone

A fenti csontokon kívül a betöltésből előkerült továbbá egy *béka* (*Anura* sp.) hosszúcsontja, valamint egy házi tyúk (*Gallus domesticus* L.) *tibiotarsus*ának *proximalis* töredéke is.

44/1. számú váz

Infantilis *szarvasmarha* (*Bos taurus* L.)-borjú csontváza: neuro- et viscerocranium frg., atlas frg., axis frg., 5 vertebrae cervicalis, 13 vertebrae thoracalis, 6 vertebrae lumbalis, 19 costae frg., sternum frg., scapula sin. et dex. frg., humerus sin. et dex., radius sin. et dex., ulna sin. et dex. metacarpus III-IV. sin. et dex., 4 os carpale, pelvis sin. et dex. frg., femur sin. et dex. frg., patella sin., tibia sin. et dex., astragalus sin. et dex., calcaneus dex., os tarsale centrale sin., metatarsus III-IV sin. et dex.

Az állat kora a hosszúcsontok *epiphysiseinek* és a medence elcsontosodásának teljes hiánya alapján kevesebb, mint 6-9 hónap.⁹⁹ Az egyed csontjain kóros elváltozást, vágásnyomot, illetve az elhullással összefüggésbe hozható jelet nem lehetett megfigyelni.

A szarvasmarhaborjú mellől előkerült még egy fiatal *kiskérődző* (juh/kecske) alsó állkapcsa, valamint egy *kiskérődző* bal alsó őrlőfog (M_2), továbbá egy ugyancsak bal oldali, felső kifejlett *szarvasmarha*-előzáfog (P^1).

44/2. számú váz

Infantilis *szarvasmarha* (*Bos taurus* L.)-borjú csontváza: neuro- et viscerocranium frg., mandibula sin. et dex., atlas frg., axis frg., 5 vertebrae cervicalis, 13 vertebrae thoracalis, 6 vertebrae lumbalis, 23 costae frg., scapula sin. frg., humerus sin. et dex., radius sin. et dex., ulna sin. et dex., pelvis sin. et dex. frg., femur sin. et dex. frg., tibia sin. et dex. frg., astragalus sin. 4 phalanges I. ant./post., 2 phalanges II. ant./post., 1 phalanx III.

Az állat kora a hosszúcsontok *epiphysiseinek*, valamint a medence elcsontosodásának teljes hiánya és a fogak alapján 6-9 hónap lehetett.¹⁰⁰ Az egyed csontjain kóros elváltozást, vágásnyomot, illetve az elhullással összefüggésbe hozható jelet nem lehetett megfigyelni.

A 44/2. számú váz mellől előkerült továbbá:

- egy kifejlett *szarvasmarha* bal oldali lapockájának töredéke,
- egy kifejlett *kiskérődző* (juh/kecske) jobb oldali combcsontjának diaphysis-töredéke,
- egy fiatal *szarvasmarha* bal alsó állkapcsának töredéke,
- egy kifejlett *szarvasmarha* jobb alsó állkapcsának töredéke,
- egy fiatal *szarvasmarha* jobb oldali kéz-középcsontjának diaphysis-töredéke,
- egy fiatal *szarvasmarha* jobb oldali sípcsontjának diaphysis-töredéke,
- egy csaknem kifejlett *szarvasmarha* bal alsó állkapocsi őrlőfoga,
- egy kifejlett *szarvasmarha* hátsó proximalis ujjperce,
- egy kifejlett ló jobb oldali térdkalácsa,
- egy fiatal *kiskérődző* (juh/kecske) csaknem teljes jobb alsó állkapcsa,
- egy kifejlett ló csaknem teljes jobb oldali lapockája,
- egy *nagypatás* hátsócsigolyájának töredéke,
- hat *nagypatás*-bordatöredék.

46. váz

Infantilis *szarvasmarha* (*Bos taurus* L.)-borjú hiányos váza, a caudalis rész hiányzik (neuro- et viscerocranium frg., mandibula sin. et dex., atlas frg., axis frg., 3 vertebrae cervicalis frg., 13 vertebrae thoracalis frg., 18 costae frg., scapula sin. et dex. frg., humerus sin. et dex., radius sin. et dex., ulna sin. et dex. metacarpus III-IV. sin. et dex., 1 phalanx I. ant. frg., 2 phalanges II. ant. frg.).

Az állat kora a hosszúcsontok *epiphysiseinek* és a medence elcsontosodásának teljes hiánya, valamint a fogak alapján maximum 6-9 hónap lehetett.¹⁰¹ Az egyed csontjain kóros elváltozást, vágásnyomot, illetve az elhullással összefüggésbe hozható jelet nem lehetett megfigyelni.

A 46. számú váz mellől előkerült továbbá:

- egy kifejlett *szarvasmarha* jobb oldali kéz-középcsontja,
- egy kifejlett *szarvasmarha* bal oldali sípcsontjának diaphysis-töredéke,
- egy *kiskérődző* (juh/kecske) jobb oldali orsócsontjának diaphysis-töredéke.

48. váz

Fiatal (juvenilis) *sertés* (*Sus domesticus* Erxl.) törzsének része (11 vertebrae thoracalis, 2 vertebrae lumbalis, 19 costae).

A csigolyák íveinek elcsontosodása alapján az állat nem tekinthető kifejlettnak.

A vázrészlet mellől egy fiatal *szarvasmarha* bal felső állkapocsi őrlőfoga (M^3) is előkerült.

49. számú váz

Infantilis *szarvasmarha* (*Bos taurus* L.)-borjú hiányos váza, a fej és több végtagrész hiányzik (os hyoideum frg., axis frg., 4 vertebrae cervicalis frg., 7 vertebrae thoracalis frg., 4 vertebrae lumbalis frg., sacrum frg., 15 costae frg., sternum frg., scapula sin. et dex. frg., humerus sin. et dex. frg., radius sin. et dex. frg., ulna sin. et dex. frg., metacarpus III-IV. sin., pelvis sin. et dex. frg., femur sin. et dex. frg., patella sin., tibia sin. et dex. frg., astragalus sin., calcaneus sin., 4 phalanges I. ant./post. frg., 1 phalanx II. ant./post. frg.).

Az állat kora a hosszúcsontok *epiphysiseinek*, valamint a medence *acetabulum* elcsontosodásának hiánya alapján legfeljebb 6-9 hónap lehetett.¹⁰² A csontokon az állat elhullásával összefüggésbe hozható kóros elváltozás vagy trauma jeleit nem lehetett megfigyelni. Az állat hasznosítására utaló darabolásnyom nem volt látható.

A 49. váz mellől előkerült továbbá:

- egy kifejlett *nagypatás* bordatöredéke, felszínén darabolásnyommal,
- egy kifejlett *sertés* fejgyámja (atlas), felszínén bárdolásnyommal.

A régészeti megfigyelések alapján a fenti állatmaradványok egy eseményhorizonthoz köthetők. Értelmezésük pusztán a zoológiai információk alapján nem lehetséges – eltekintve a 15. számú kutyaváztól, ahol az állat elhullását egyértelműen a koponyán látható traumák (vágás, törés) okozhatták. Figyelemre méltó azonban, hogy az elhullott állatok szinte kivétel nélkül igen fiatal egyedek, jöllehet az elhullásukat magyarázó, a csontokat is érintő elváltozásokat egyetlen esetben sem lehetett megfigyelni.

⁹⁹ SILVER 1963, 253.

¹⁰⁰ SILVER 1963, 253.

¹⁰¹ SILVER 1963, 253.

¹⁰² SILVER 1963, 253.

Méret táblázatok

Obj.	Faj	Csont	Oldal	Méretetek (mm) ¹
15.	kutya	koponya		GL = 204,8; Ent-Ent = 37,1; Ect-Ect = 45,5; Zy-Zy = 105,0; Eu-Eu = 58,5; Goc = 41,2; Occ = 17,1; P-St = 105,0; Gpb = 63,5
		mandibula	sin.	GL = 153,5; P1-4 = 41,0; M1-3 = 37,1
		scapula	sin.	GLP = 33,2
		scapula	dex.	GLP = 32,5
		humerus	sin.	GL = 174,0; BP = 44,0; DP = 34,2; SB = 15,5; SD = 13,1; BD = 37,0; DD = 27,1
		humerus	dex.	GL = 172,0; BP = 44,5; DP = 33,8; SB = 15,7; SD = 13,0; BD = 36,9; DD = 27,2
		radius	sin.	GL = 179,2; BP = 19,5; DP = 13,5; SB = 13,9; SD = 7,5; BD = 26,9; DD = 16,5
		pelvis	sin.	GL = 157,0; LAR = 27,0
		femur	sin.	GL = 194,2; BP = 39,2; DP = 20,0; SB = 13,8; SD = 13,2; BD = 38,7; DD = 34,1
		femur	dex.	GL = 196,1; BP = 40,7; DP = 20,9; SB = 13,8; SD = 13,2; BD = 39,0; DD = 34,2
		tibia	sin.	GL = 194,7; BP = 38,5; DP = 38,1; SB = 13,1; SD = 13,0; BD = 24,2; DD = 18,6
		tibia	dex.	GL = 193,1; BP = 38,6; DP = 38,0; SB = 13,5; SD = 14,0; BD = 23,9; DD = 18,6
18.	macska	humerus	sin.	GL = 87,2; BP = 14,5; DP = 14,2; SB = 7,1; SD = 5,2; BD = 16,1; DD = 9,1
		ulna	dex.	GL = 102,1
		pelvis	sin.	GL = 68,5; LAR = 9,8
		femur	dex.	GL = 87,5; BP = 17,8; DP = 8,5; SB = 7,1; SD = 6,9; BD = 15,2; DD = 16,5
		tibia	sin.	GL = 106,1; BP = 17,1; DP = 15,0; SB = 6,5; SD = 5,9; BD = 12,9; DD = 8,9
		tibia	dex.	GL = 106,0; BP = 17,0; DP = 16,0; SB = 6,5; SD = 5,2; BD = 12,1; DD = 8,2
44. mellől	ló	lapocka		GLP = 96,5
46. mellől	szarvasmarha	metacarpus	dex.	GL = 185,0; BP = 50,9; DP = 33,9; SB = 27,8; SD = 21,9; BD = 54,1; DD = 24,5

¹DREISCH 1976 alapján.

IRODALOM

- B. SZABÓ JÁNOS
2007 A tatárjárás. A mongol hódítás és Magyarország. Budapest (újabb kiadások: 2010, 2016).
- BARTOSIEWICZ, LÁSZLÓ
2013 Shuffling Nags, Lame Ducks. The Archaeology of Animal Disease. Oxbow Books. Oxford.
- BERTALAN VILMOSNÉ
1998 XIII. századi csuklós bronzmérlegek Óbudán (Bronzeklappwaagen aus dem 13. Jahrhundert). Budapest Régiségei (Budapest) 32, 171–180.
- BOROSY ANDRÁS
1991 Történetírók a tatárjárásról. Hadtörténeti Közlemények (Budapest) 104, 1991, 3–21.
- CARPINI, JOHANNES DE PLANO
[1981] Az általunk tatároknak nevezett mongolok históriája. In: Katona T. (szerk.): A tatárjárás emlékezete. Budapest, 214–276.
- CSÁKI ÁRPÁD
2010 Szárazság és pestis Háromszéken 1717–1720-ban. Acta Siculica (Sepsiszentgyörgy) 277–287.
- DINNYÉS ISTVÁN
1994 XIII. századi ház a tápiógyörgyei Ilike parton (Ein Haus aus dem 13. Jahrhundert am Ufer von Ilike in Tápiógyörgye). Studia Comitatus (Szentendre) 23, 101–118.

- DREISCH, VON DEN, ANGELA
1976 Guide to the Measurement of Animal Bones from Archaeological Sites. Peabody Museum Bulletin 1. Peabody Museum of Archaeology and Ethnology. Harvard University.
- ENGEL PÁL
2001 Szent István birodalma: a középkori Magyarország története. Budapest.
- FÉLEGYHÁZY JÓZSEF
1943 A Váci püspökség a tatárjáráskor. In: Vác egyházmegye múltjából II. Vác, 7–160.
- FETTICH NÁNDOR
1968 Ötvösmester hagyatéka Esztergomban a tatárjárás korából (Hinterlassenschaft eines Goldschmiedes in Esztergom aus der Zeit des Tatareneinfalles). Komárom Megyei Múzeumok Közleményei (Tatabánya) 1, 157–196.
- FODOR, ISTVÁN
1975 Vorläufige Bericht über die Ausgrabung des Dorfes Szabolcs-Kisfalud im Jahre 1971–73. Folia Archaeologica (Budapest) 26, 171–182.
1976 Vorbericht über die Ausgrabungen am Szabolcs-Vontatópart und in Szabolcs-Kisfalud. Acta Archaeologica Academiae Scientiarum Hungaricae (Budapest) 28, 371–382.
- FÜGEDI ERIK
1992 A tatárjárás demográfiai következményeiről. In: Nagy B. (szerk.): Tatárjárás. Budapest, 498–499.
- GUILLIEMUS DE NANGIACO
[1981] IX. Lajos király története (részlet). In: Katona T. (szerk.): A tatárjárás emlékezete. Budapest, 206.
- GULYÁS GYÖNGYI
2014 Egy elpusztult tatárjáráskori ház Cegléd határában. In: ROSTA–V. SZÉKELY 2014, 29–56.
- GULYÁS GYÖNGYI–GALLINA ZSOLT
2014 Magányos kun lósr Csanádpalotáról. In: ROSTA–V. SZÉKELY 2014, 151–168.
- GUZMAN, G. GREGORY
1991 Reports of Mongol Cannibalism in the Thirteenth-century Latin Sources: Oriental Factor, Western Fiction? In: Westrem, Scott D. (ed.): Discovering New Worlds: Essays on Medieval Exploration and Imagination. New York, 31–68.
- GYÖRFFY GYÖRGY
1963 Magyarország népessége a honfoglalástól a XIV. század közepéig. In: Kovacsics J. (szerk.): Magyarország történeti demográfiája. Budapest.
- GYUCHA ATTILA–RÓZSA ZOLTÁN
2014 „Egyesek darabokra vágva, egyesek egészben” – A tatárjárás nyomainak azonosítási kísérlete egy délföldi településen. In: ROSTA–V. SZÉKELY 2014, 57–68.
- HEILIGENKREUTZI ÉVKÖNYV
[1981] A heiligenkreutzi évkönyvek folytatása, 1234–1266 (részlet). In: Katona T. (szerk.): A tatárjárás emlékezete. Budapest, 202–204.
- HILLSON, SIMON
1986 Teeth. Cambridge University Press. Cambridge.
- JAKAB ATTILA
2007 Tatárjárás kori kincslelet Tyukod-Bagolyvárról (Hortfund aus der Zeit des Mongolen Einfalls in Tyukod-Bagolyvár). Jósa András Múzeum Évkönyve (Nyíregyháza) 49, 247–296.
- KÁRPÁTI ZOLTÁN
2002 Árpád-kori majorság Budaújlak területén (Arpadian Age Manor in the Area of Budaújlak). Budapest Régiségei (Budapest) 35, 587–615.
- KÉPES KRÓNKA
[2003] Képes Krónika (részlet). In: Nagy B. (szerk.): Tatárjárás. Budapest, 209–210.
- KOVÁCS ÉVA
1973 Két 13. századi ékszerfajta Magyarországon (Two 13th-century Types of Jewel in Hungary). Ars Hungarica (Budapest) 67–95.
- LASZLOVSZKY JÓZSEF
2003 Tatárjárás és régészet. In: Nagy B. (szerk.): Tatárjárás. Budapest, 453–468.
2007 Az ország pusztulása. In: Ritoók Ágnes – Garam Éva (szerk.): A tatárjárás. Budapest: Magyar Nemzeti Múzeum, 39–43.
2012 A magyarországi tatárjárás régészeti emlékei – autópálya-építés és régészeti kutatás. Magyar Régészet Online Magazin, Tavasz.
- LASZLOVSZKY, JÓZSEF–POW, STEPHEN–PUSZTAI, TAMÁS
2016 Reconstructing the Battle of Muhi and the Mongol Invasion of Hungary in 1241: New Archaeological and Historical Approaches. https://www.researchgate.net/publication/320346497_RECONSTRUCTING_THE_BATTLE_OF_MUHI_AND_THE_MONGOL_INVASION_OF_HUNGARY_IN_1241_New_Archaeological_and_Historical_Approaches

- LYUBLYANOVICS, KYRA
2017 New Home, New Herds. Cuman Integration and Animal Husbandry in Medieval Hungary from an Archaeozoological Perspective. *Archaeopress Archeology, Archaeolingua*.
- MARTINUS OPPAVIENSIS
(1981) Krónika a pápákról és császárokról 1277. (Részlet) In: Katona T. (szerk.): *A tatárjárás emlékezete*. Budapest, 207.
- MÉRI ISTVÁN
1954 Árpád-kori pénzváltó mérleg. *Folia Archaeologica (Budapest)* 4, 106–114.
- MIKLÓS ZSUZSA
1981 Árpád kori földvár Mende-Leányváron (Die arpadenzeitliche Erdburg von Mende-Leányvár). *Archaeologiai Értesítő (Budapest)* 108, 233–250.
1991 13. századi nemesi udvarház Tura-Szentgyörgyparton (Der Herrenhof von Tura-Szentgyörgypart aus dem XIII. Jahrhundert). *Studia Comitatensia (Szentendre)* 21, 433–456.
- MTT
1962 *Mongolok Titkos Története*. Ford.: Ligeti Lajos. Budapest.
- YVO DE NARBONNE
[2003] Yvo de Narbonne Gerard bordeaux-i érseknek. In: Nagy B. (szerk.): *Tatárjárás*. Budapest, 168–171.
- NEWTON, CHARLES D.–NUNAMAKER, DAVID M.
1985 *Textbook of Small Animal Orthopaedics* <http://cal.vet.upenn.edu/projects/saortho/index.html>
- PARÁDI NÁNDOR
1975 Pénzekkel keltezett 13. századi ékszerek. A nyíregyháza-pusztapótharaszti kincslelet (Münzdatierte Schmuckstücke aus dem 13. Jahrhundert. Der Schatzfund von Nyáregyháza-Pusztapótharasztt). *Folia Archaeologica (Budapest)* 26, 119–161.
- PLANCTUS
[2003] *Planctus destructionis regni Hungariae per Tartaros*. In: Nagy B. (szerk.): *Tatárjárás*. Budapest, 157–162.
- POZSONYI KRÓNKA
[2003] *Pozsonyi Krónika (részlet)*. In: Nagy B. (szerk.): *Tatárjárás*. Budapest, 210.
- PRICE, MERRALL LLEWELYN
2003 *Consuming Passions. The Uses of Cannibalism in Late Medieval and Early Modern Europe*. In: Francis, Gentry G. (ed.): *Studies in Medieval History and Culture* 20. New York–London.
- PUSZTAI TAMÁS
2014 Buzogánnyal, tarsollyal és késtok-merevítővel eltemetett halott a muhi csatából. In: ROSTA–V. SZÉKELY 2014, 141–150.
- RITOÓK ÁGNES–GARAM ÉVA
2007 *A tatárjárás. Kiállítási katalógus*. Budapest.
- ROGERIUS
[2003] *Rogierius mester siralmas éneke*. In: Nagy B. (szerk.): *Tatárjárás*. Budapest, 129–157.
- ROSTA SZABOLCS
2014 Pétermonostora pusztulása. In: ROSTA–V. SZÉKELY 2014, 193–230.
- ROSTA SZABOLCS
2017 Árpád-kori kézi mérlegek Pétermonostorán. In: Kádas I.–Weisz B. (szerk.): *Hatalom, adó, jog. Gazdaságtörténeti tanulmányok a magyar középkorról*. MTA Bölcsészettudományi Kutatóközpont Történettudományi Intézet. Budapest, 125–153.
- ROSTA SZABOLCS–V. SZÉKELY GYÖRGY
2014 (Szerk.): *„Carmen Miserabile”. A tatárjárás magyarországi emlékei. Tanulmányok Pálóczi Horváth András 70. születésnapja tiszteletére*. Kecskemét, 69–80.
- RUBENSTEIN, JAY
2008 *Cannibals and Crusaders*. *French Historical Studies (South Carolina)* 31, 525–552.
- SCHMID, ELISABETH
1972 *Atlas of Animal Bones: For Prehistorians, Archaeologists and Quaternary Geologists*. Elsevier Publishing Co. Amsterdam–London–New York.
- SCHMIEDER, FELICITAS
2005 *Menschenfresser und andere Stereotypies Gewalttätiger Fremder – Normannen, Ungarn und Mongolen (9.–13. Jahrhundert)*. In: Braun, M.–Herberichs, C. (Hrsg.): *Gewalt im Mittelalter, Realität – Imaginationen*. München, 159–180.
- SILVER, IAN
1963 *The Aging of Domestic Animals*. In: Brothwell, D.–Higgs, E. S.–Clark, G. (eds): *Science in Archaeology: A Survey of Progress and Research*. London, 283–302.
- SPALATÓI
[2003] *Spalatói Tamás: A saloni és spalatoói főpapok története (részlet)*. In: Nagy B. (szerk.): *Tatárjárás*. Budapest, 52–65.

- STEUER, HEIKO
1997 Waagen und Gewichte aus den mittelalterlichen Schleswig. Funde des 11. bis 13. Jahrhundert aus Europa als Quellen zur Handels und Währungsgeschichte. Zeitschrift für Mittelalter Beiheft 10.
- SZABÓ ISTVÁN
1971 A falurendszer kialakulása Magyarországon (X–XV. század). Budapest.
- SZABÓ LÁSZLÓ
2003 Megjegyzések a böszörményiek kérdéséhez a Hajdúböszörmény határában talált Árpád-kori falu régészeti leletei alapján (Anmerkungen zur Böszörmény-Frage auf Basis der archäologischen Funde eines im Weichbild von Hajdúböszörmény entdeckten arpadenzeitlichen Dorfes). Debreceni Déri Múzeum Évkönyve (Debrecen) 2002–2003, 78–108.
- SZEPESSZOMBATI KRÓNIKA
[2003] Szepesszombati Krónika (részlet) In: Nagy B. (szerk.): Tatárjárás. Budapest, 210–211.
- SZILÁGYI, MAGDOLNA
2012 Perished Árpadian-age Village at Dunaföldvár. Acta Archaeologica Academiae Scientiarum Hungaricae (Budapest) 63,155–180.
- SZILÁGYI MAGDOLNA–SERLEGI GÁBOR
2014 Nád közé bújtak...? Egy a tatárjárás során elpusztult település maradványai Dunaföldvár határában. In: ROSTA–V. SZÉKELY 2014, 127–140.
- SZÜCS JENŐ
1993 Az utolsó Árpádok. Budapest.
- TATÁRJÁRÁS
2003 Tatárjárás. Szerk.: Nagy B. Budapest.
- TATÁRJÁRÁS EMLÉKEZETE
1981 A tatárjárás emlékezete. Szerk.: Katona T. Budapest.
- VARGHA, MÁRIA
2015 Hoards, Grave Goods, Jewellery: Objects in Hoards and in Burial Contexts during the Mongol Invasion of Central-Eastern Europe. Budapest–Oxford.
- SZ. WILHELM GÁBOR
2014 „Akiket nem akartak karddal elpusztítani, tűzben elégették.” Az 1241. évi pusztítás Szank határában. In: ROSTA–V. SZÉKELY 2014, 81–109.
- WOLF MÁRIA
1997 Hejőkeresztúr-Vizekköze. Árpád-kori település a XI–XII. századból (Hejőkeresztúr-Vizekköze. Settlement of the Árpád period from the 11th–13th century). In: Raczky P.–Kovács T.–Anders A. (szerk.): Utak a múltba (Paths into the past). Az M3-as autópálya régészeti leletmentései (Rescue excavations on the M3 motorway). Budapest, 139–143.
1999 Árpád-kori település Hejőkeresztúr határában (Ansiedlung in der Feld für Hejőkeresztúr aus der Arpaden-Zeit). In: Perémi Á. (szerk.): A népvándorlaskor fiatal kutatói 8. találkozásának előadásai. Veszprém, 1997. november 28–30. Veszprém, 166–178.
2014 Régészeti adatok a muhi csata történetéhez. In: ROSTA–V. SZÉKELY 2014, 69–80.
- ZICHY LADOMÉR
1934 A tatárjárás Magyarországon. Budapest.

NEW ASPECTS OF THE ARCHAEOLOGY OF THE MONGOL INVASION OF HUNGARY

SZABOLCS ROSTA

The Mongol invasion (1241–1242) is a determinant feature of Hungarian historical heritage, which is still vividly present in collective remembrance after 800 years. In accordance with its significance, the events had been described and interpreted from various aspects in historical studies. Generations of historians debated the feasibility of contemporary documentary sources, argued the level of destruction caused by the Tartars, and analysed the short- as well long-term consequences of the events.

As compared to the richness of the written source material, for a long time Hungarian archaeology could not show up any factual evidences connected to the Mongol invasion of Hungary. The contemporary, often apocalyp-

tic accounts regularly report on mortified ruins and mass murders, yet the definite and credible traces of such actions were not verified by archaeological research for a long time. Accordingly, the scant features directly connectable to the attack of the Mongols, the lack of confirmed data, the limited find material strengthened those opinions which concluded that the narratives of the contemporary witnesses are exaggerations in terms of the extension and intensity of destruction, thus their information cannot be used for the reconstruction of the events, or must be cautiously filtered in interpretations. The large-scale rescue excavations (motorways, transmission-lines) from the 1990s brought a major development

in the archaeological research of the Mongol invasion. The results from these surveys partly resulted a significant rise in the detection of human and other destructions from that period, besides, allowed for the interrelation of similar features observed at individual sites. Today approximately a dozen formerly unknown sites can be listed which produced the complex and direct evidences on the actions.

The present study focuses on two sites, both surveyed in 2016, which provided new noteworthy results in the archaeological research of the Mongol invasion. The in-

terpretation of the excavated features was exceedingly assisted by the outcomes of the last decades' investigations. What is more, based on the previous surveys and the new research results, it is now possible to deduce some characteristic motives of the destruction.

The archaeological traces of massacres documented at the monastery of Bugac and Kiskunmajsa, provide new deadly realistic insight into the period of the Mongol invasion. Beyond this, these latest results offer some new directions for the investigation of credibility of contemporary documents.