



Könyves Kálmán körüti nézet,
teljes takarásban a Groupama
Aréna

A TÉR ÉS A TEST JÁTÉKA

A Magyar Telekom Nyrt. székháza a Könyves Kálmán körúton

Öt év, harminc építész és hetvenöt szakági tervező. Több mint ötvenezer projektóra, huszonötezer levél és tízmillió leírt szó. Százötven nap művezetés: napi hétezer lépés, öt kilométer gyaloglás, húsz emelet lépcső. Egy emberélet. Tiba János már nem érthette meg a Telekom-székház sikerét, amely éppúgy köszönhető a léptékekkel bizon bántó formaérzékének, mint az érte tűzbe menő csapat munkájának.

Bevezetés

Amikor a Magyar Telekom 2006-ban összevonta a vezetékes és mobil üzletágát, vagyis egyesült a Magyar Telekom és a T-Mobile Magyarország, szinte azonnal nyilvánvalóvá vált, hogy az egységes vállalati működés érdekében egyetlen épületbe kell telepíteni az addig különböző telephelyeken működő részlegeket. Az előkészítés 2007-ben indult, 2008 első felében pedig a Telekom

komolyan nekilátott egy új székház tervezésének. [1] Felmérték a piacot, meghatározták a lehetséges helyszíneket és ennek eredményeként hamar kiderült, hogy – már a benzinköltségek racionalizálása miatt is – megtérülő projektről lesz szó. Kezdetben negyven helyszín merült fel, ám számuk gyorsan apadt. A belső elemzésekből kiviláglott, hogy az ideális terület nemcsak villamossal közelíthető meg, de autóval és metróval is, viszont ha a Hungária körúton bévül esik, akkor az autósok számára vállalhatatlan az ingázás; ha azon kívül: a tömegközlekedést használók járnak rosszul. Utólag sem tűnik hát meglepetésnek a végleges helyszín, amely mellett a legtöbbször mentális térképén egy Váci úti, netán kelenföldi városrész körvonalazódhatott ezekkel a feltételekkel.

A tempót vevő előkészítést a válság torpantotta meg 2008-végén: a beroppant gazdasági környezetben kétségessé vált, hogy a cég tudja-e értékesíteni az ingatlanja-

Metszet: a hatalmas tömeg ellenére az épület nem használja ki még a kerületi szabályozási terv által szigorított lehetőségeket sem



it. Az egyes részlegeket befogadó öt irodaházból négy a csoport tulajdonába tartozott, így pár évre pihentették az elképzelést. A terveket az ingatlanpiac 2011-es élénkülésével porolták le, és ekkor döntötték el azt is, hogy saját tulajdon helyett bérleménybe költöznek. A Telekom ingatlanfejlesztői pályázatott hirdetett: a nyertesnek nemcsak az volt a feladata, hogy gondoskodjon a helyszínről és a székház – rendkívül részletesen meghatározott – műszaki tartalmáról, hanem az is, hogy megvásároljon legalább kettőt a Telekom portfóliójában szereplő épületállományból. Ezáltal a cég sikeresen biztosította azt, hogy ne ragadhasson a műszaki-távközlési pallettájától voltaképp idegen irodaház-tulajdonaiban. Az ingatlanfejlesztői pályázatot a Wing Zrt. nyerte meg.

Az ingatlanfejlesztői megmértetés részeként 2013 őszén hirdetett a Wing Zrt. meghívásos tervpályázatot a székház tervezésére, amelyen a Tiba Stúdió kivül néhány nagyobb iroda vett részt. A Wing két helyszínt jelölt meg: az egyik a Váci úti, a másik a Groupama Aréna előtti telek volt. A meghívott irodák feladata az volt, hogy két-két megoldást készítsenek mindkét helyszínrre. Az egyik változat a „campusmodell” követte: ebben a rendszerben több kisebb épületet helyeztek a telkekre, valamiféle csoportformát létrehozva. A másik verzió a „fejlesztői modell” szerint készült: ebben egyetlen nagy épület integrálta a rendeltetéseket, és rendszerint valamiféle megaformát eredményezett. (A kollektív forma, a csoportforma és a megaforma közötti különbségtétel Maki Fumihiko tanulmányában [2] olvasható.) A nem-

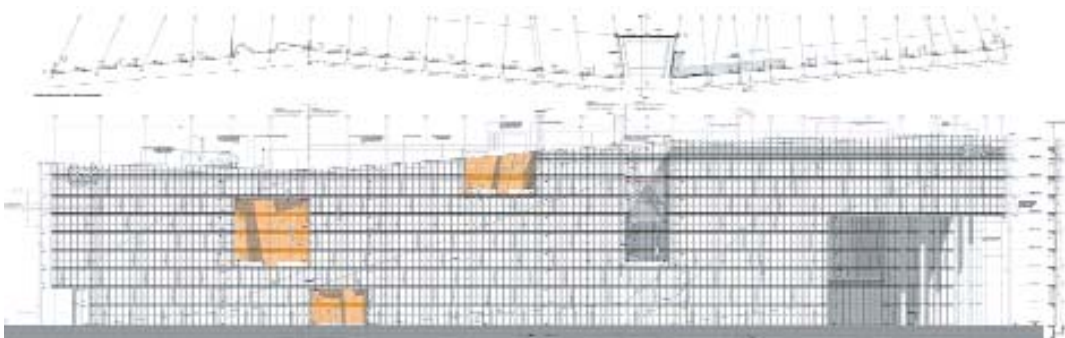
zetközi székházépítési gyakorlatban az utóbbi az elterjedtebb: nemcsak az irodatermek flexibilitása és a gazdaságos működtetés, de a mérettel együtt adódó, tágabb önképviselési lehetőségek miatt is. A méret egy székház esetében persze nem azonos a léptékkal: gyakran a házszerűség vagy tömegszerűség mentén válnak el egymástól a tohonya közpályhalmok és a kommunikatív építészeti tettek. A kihívás a Telekom esetében is az volt, hol találódik középút a rutin és a túlfarmált szobrászat között egy olyan helyen, ahol az urbanisztikai kontextus jobbra autochton műtárgyak halmaza.

A 2013 novemberében induló pályázat során a Tiba Stúdió belül több változatot is megvizsgáltak mindkét helyszínrre, mindkét programra, és azok közül a Winggel is egyeztetve a legjobbnak tartott javaslatokon dolgoztak tovább. (A Reno Udvar helyszínrén a campusváltozatra Perényi Lóránt és Niczki Tamás; a fejlesztői változatra Bozsik Zoltán fogalmazott egy-egy javaslatot, a körüti helyszínrén az osztott elrendezéssel Matúz Melinda, az összefogott variánssal Honti Viktória foglalkozott.) Utóbb már nehéz kibogozni a ház tervezéstörténetét, de az ingatlanfejlesztői konzultációk eredményeként – a Winggel egyetértve – idővel felhagytak a campusmodellek fejlesztésével, így a négy változat helyett már csak a két fejlesztői variánst finomították, illetve véglegesítették. A Wing pályázatán a helyszínek alapján hirdettek nyerteseket: a körutat az a változat nyerte, amelyet Honti Viktória ötlete alapján dolgoztak ki a Tiba Stúdióban, a Váci úton pedig a Vikár és Lukács Építészstúdió

Építész: Tiba Építész Stúdió Kft.

Főhomlokzat a perforációkkal

Homlokzat az Albert Flórián út irányából. A tervezés során végig sikerült megtartani a ház méretfüggetlen monumentalitását

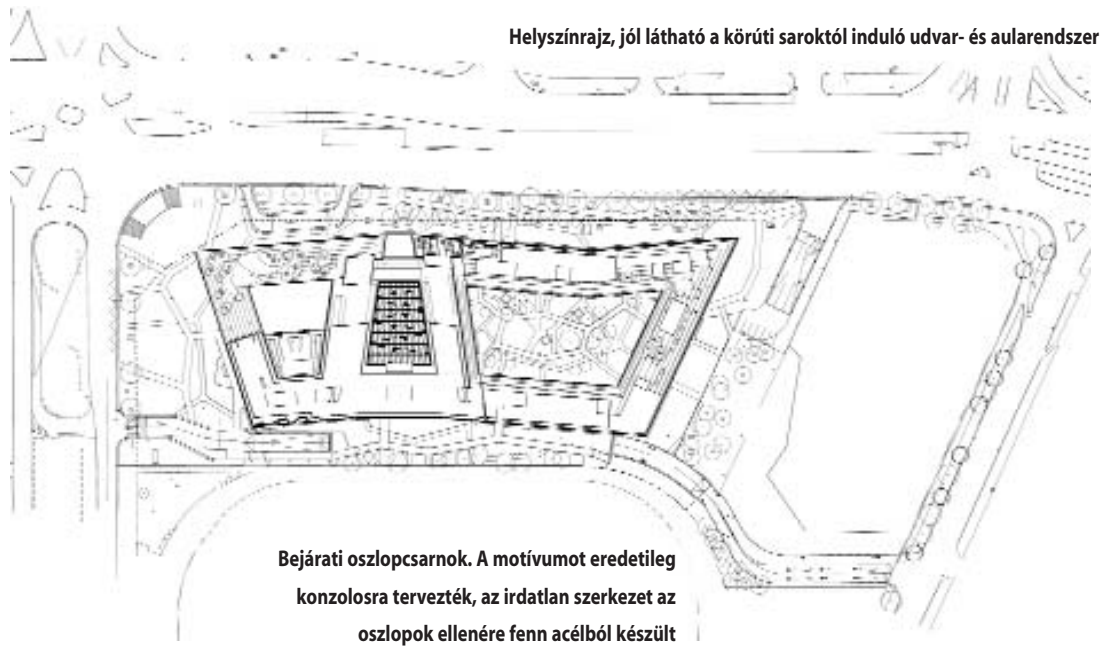


* A Wikipédia szócikke szerint: „A Menger-szivacs [...] egy fraktál, amelyet úgy kapunk, hogy egy kockát az élei harmadolásával 27 kisebb kockára osztunk, és elhagyjuk közülük azt a hetet, amelyik nem tartalmazza az eredeti kocka egyetlen élét sem, majd ezt az eljárást rekurzívan ismétljük a megmaradt kockákra. Nevét Karl Menger osztrák matematikusról kapta.”

** Az erősen deleuzianus gondolat szerint „...ha igaz, hogy egy részhalmaz csupán a keret és az újrakezdés pozitív jellegénél fogva kapcsolódik egyértelműen a képen kívüli térhez, ugyanúgy az is igaz, hogy egy akármennyire is zárt rendszer csak látszólag szünteti meg a képen kívüli teret, és a maga módján ugyanolyan döntő, sőt még döntőbb jelentőséget ad neki” – így a képen kívüli geometria akár látszólag folytatódagos, akár maszkszerűen veszi körbe, mindenképpen viszonyban áll az elkeretezett képpel. vö: Gilles Deleuze: „A mozgáskép”, Budapest, Új Palatinus Könyvesház Kft., 2008, p 25, idézi kéziratában Kószeghy Flóra. [8]

*** „Az Y generáció tagjai a munka élményének fogyasztói. Ugyanolyan kifinomult online folyamatokat várnak el álláskereséskor, mint az internetes vásárláskor, és ugyanúgy igénylik a márkanevet a karrierválasztás során, mint az áruk kiválasztásakor. Életrajzukat jó nevű szervezetek sorával szeretnék kitölteni, s közben legfőbb vágyuk, hogy értékes munkát végezzenek, hozzájáruljanak a világ javulásához és egyensúlyt teremtsenek munkájuk és magánéletük között. Emellett jó esetben szüleiktől további elvárásokat hoznak magukkal. Amikor kisgyerekként csapatsportokat játszottak, sokan közülük minden erőfeszítésért jutalmat kaptak, függetlenül a győzelem vagy vereség tényétől. Lehet, hogy ezek a szülők nem készítették fel őket arra, hogyan reagáljanak a vereségre. Nem meglepő, hogy munka közben ezek a fogyasztók úgy érzik, jogukban áll kikövetelni, amit akarnak.” [9]

Helyszínrajz, jól látható a körüti saroktól induló udvar- és aularendszer



Bejárat oszlopcarnok. A motívumot eredetileg konzolosra tervezték, az irdatlan szerkezet az oszlopok ellenére fenn acélból készült

mögött lettek másodikk. A cég a két helyszínt a pályázaton győztes tervekkel együtt ajánlotta a Telekomnak. Végül a Telekom a Könyves Kálmán körüti helyszín mellett döntött, amelyre a Tiba Stúdió adta a meggyőzőbb választ, így 2015 elején velük kötötték szerződést a tervezési munkákra.

A ház

A Könyves Kálmán körút 34–36. számú telket a Groupama Aréna építése során alakították ki, a körút mentén zárt sorú beépítési követelménnyel. A szabályozás az északra már megvalósult térfalat kívánta folytatni, és ennek érdekében akár negyvenöt méteres építménymagasságot is megengedett. A kerületi szabályozási terv ennél viszont szigorúbb, meg akarta akadályozni, hogy épület mögé zárják a stadiont, ezért előírta, hogy annak vizuális kapcsolatban kell maradnia a körúttal;



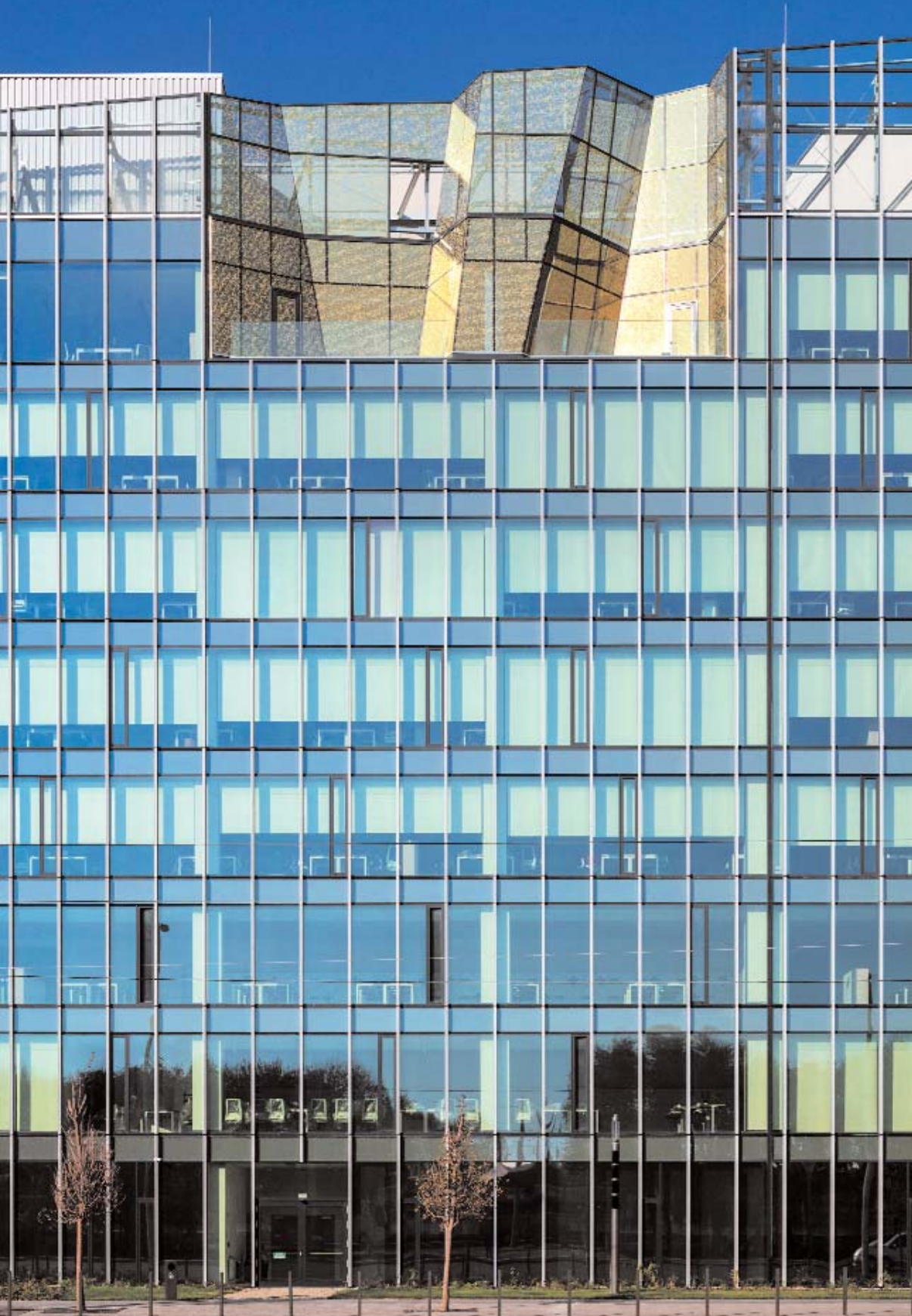
Hátso bejárat. Az épület homogenitását a függőnyfal lamellái is hangsúlyozzák



rendelkezett továbbá egy harmincméteres gyalogossáv körút menti kialakításáról is azért, hogy a meccsre látogató tömeg biztonságosan közlekedhessen. Mindez találkozott a formálódó építészeti koncepcióval is, amely nem akarta kihasználni még a szigorúbb helyi beépítési mutatókat sem.

A körüti helyszínen a tervezés első lépéseként feltették a telekre a maximális volumet, amely egy tizenhat méteres traktusokból álló, udvarokkal osztott, keskeny, magas tömb lett. Ez a tömb lazult, kontextualizálódott a későbbiekben oly módon, hogy formai oldódásával együtt is megőrzött valamit az első elképzelések tömegjellegéből, méretfüggetlen monumentalitásából.

Egy négy-ötezer ember befogadására alkalmas épület hatalmas volumen. Az első vázlatokat rögzítő Honti Viktória ötlete az volt, hogy variánsában egyszerre fogja hadra a topográfia által sugallt városkapuhelyzetet és a porozitás elvét. A képletszerű első vázlatot a traktusok átvágásával, lyuggatásával próbálta könnyíteni. Az eredmény a Menger-szivacs [3] elvén működő, térbeli fraktálokból szervezett lyukarchitektúrára emlékeztetett.* Ez a rekurzív perforációkkal porózussá tett tömeg vette fel a telekadottságokból – a stadion láttatandóságából – eredő ferdeségeket, és torzította önmagát egy olyan kris-



**** Egyet lehet érteni Martinkó Józseffel, amikor így ír: „a Groupama Arénával (Streit Ágnes, 2013–2014), a népligeti autóbuszpályaudvarral (Lázár Antal 2001–2002), Hőnich – Cságoly – Szabó Népliget-Center irodaházával (2006–2010), illetve a jövőben várható további beépítésekkel a Könyves Kálmán körút Dunáig kifutó szakasza egyre inkább valódi urbanisztikai egységgé formálódik”. [10]

Az első, lyuggatott vázlatok emlékét megőrző nyom a homlokzaton



tályszerűen hasított geometriává, amely a tervezés folyamán mindvégig megőrizte eredeti egylényegűségét.

A formai truváj mellett azonban ott volt megválaszolható kérdésként, hogy mitől is lesz ez a kompozíció székház. Választ erre nem az identitás építészeti leképezésében, képviselésében találtak, hanem a térszervezésben: a városi és a félpublicus; a zárt és a transzparens; a

külső és a belső terek dramaturgiájában. A székházjelleg feltételezett valamiféle nagy gesztust [4], ez a kapitális sarokkonzol formájában meg is született, de éppígy megkövetelt valamiféle városias mozdulatot is, amely a reprezentatív, a külvilág felé fokozatosan bezáródó udvar- és aulisorban kezdett formálódni. Azzal viszont, hogy felnövelték a traktusok közötti szabad tereket, az

A homlokzati perforációk mögé közösségi, rekreációs helyiségek kerültek

Bejárati udvar. A székházjelleg az üvegezett, térre néző panorámaliftek is hangsúlyozzák



Irodalom / References

[1] Molnár, Szilvia: „Ez a fajta együttműködés mindenkinek szokatlan volt”, *Octagon*

Architecture & Design, Melléklet, Special

Edition, A Telekom és a T-Systems közös

székháza, New Headquarters of Magyar

Telekom and T-Systems Hungary, 2018, pp

15–19.

[2] Maki, Fumihiko: *Investigations in Collective*

Form, A special publication, No 2, The School

of Architecture, Washington University, St

Louis, June 1964, p 5.

[3] Menger, Karl: *Dimensionstheorie*, B G

Teubner Publishers, Leipzig 1928, Menger,

Karl: „Über die Dimensionalität von

Punktmengen, Erster Teil” in: *Monatshefte für*

Mathematik und Physik, Issue 33 (1923), pp

148–160.

[4] Újlaky-Gazdag, István: „Építészeti

bravúrok és vérbeli csapatmunka”, *Octagon*

Architecture & Design, Melléklet, Special

Edition, A Telekom és a T-Systems közös

székháza, New Headquarters of Magyar

Telekom and T-Systems Hungary, 2018, pp

25–31.

[5] Wesselényi-Garay, Andor: „Nézőpontok

között: Az újpesti új Vásárcsarnok és

Kulturális Rendezvényközpont”, *Metszet, Vol*

9, No 6 (2018), pp 10–17.

[6] Honti, Viktória – Kőszeghy, Flóra – Mester,

Anita – Niczki, Tamás – Beczner, Balázs –

Kócsa, Dániel – Kecskeméti, Csaba – Major,

József: *Telekom-székház [kézirat]*, Tiba Stúdió,

2018.

[7] Szabó, Levente: „Kvázisztruktúra mint

jelentésadási kísérlet: Új irodaház a Medve

utcában”, *Metszet, Vol 4, No 3 (2013), pp*

36–41.

[8] Kőszeghy, Flóra: „Költőien lát az ember,

Az építészeti formaalkotás kompozíciós

eszközei a fotókvívágás síkbeli, térbeli és idő-

beli lehetőségeivel” [kézirat], 2018, p 30.

[9] Sartain, Libby – Schuman, Mark

Tehetségmágnesek – A kiválókat vonzó

munkáltatói márka felépítése, HVG Könyvek,

2010, p 16.

eleinte tömör, magas épület elkezdett az Albert Flórián út felé „kúszni, szélesedni, laposodni”. Az eredetileg magasház kategóriába tartozó épület így középmagas szintűre csökkent, ami a tervezési kihívások egyszerűsítése mellett gazdaságosabbá tette a közlekedést és a lépcsőházakat is, mi több, segítette több funkció, így a futópálya biztonságos tetőszintű rendezését is.

Az imént említett szélesedés azonban nem érintette az épület súlypontjába tett szűkebb, zártabb teret, amely a tágas udvarokkal és bejáratokkal ellentétben alkalmas lett arra, hogy felvegye a központi elosztótér funkcióját. Ehhez, az épület szívében elhelyezkedő fedett átriumhoz csatlakozik a legtöbb közösségi funkció, elérhető innen az épület számottevő része, és innen indulnak a panorámaliftek is. A központi átrium felértékelt szerepével viszont szükségképp erősödött a székházjelleg is: ennyire reprezentatív aulával a bérirodaházak műfajában a hazai piacon nem igazán lehet találkozni – Zalaváry Lajos eredeti Astoria-projektjét leszámítva, ahol szintén egy üvegezett városi térben futottak a panorámaliftek.

De éppígy idegen a műfajtól a felvezető terek rafinériája.

Míg az udvarok, a bejáratok és a konzol az épület tömegének egészét érintő mozdulatokból adódnak, addig

Több mint tizenegy éve foglalkozom a projekttel – mondja Pollák Tibor, a Magyar Telekom Nyrt. Infrastruktúra-szolgáltatások igazgatója lapunknak. 2007 óta vizsgáljuk komolyan azt a lehetőséget, hogy a Westelből kinövő mobil üzletág és a Matávtól származó fix üzletág fizikailag is egy helyre és azonos körülmények közé kerüljön, megteremtve ezzel az egységes céges kultúrát. A helyszín – a metróvonal mentén, de autóval is jól megközelíthetően – hamar meglett, a beruházást is csak a válság állította meg egy időre. Az is korai fázisban eldőlt, hogy a beruházás tőkefelszabadítással jár, amit hálózatfejlesztésbe tudunk forgatni. Végül tehát fejlesztői modellben választottuk ki a Winget mint fejlesztőt, amellyel közösen írtuk ki a tervpályázatot. Ehhez már nagyon részletes programot tudtunk adni.

Most, hogy január végén az utolsó csapat is beköltözött, és lezárult a négy hónapos költözési folyamat, már látszik, hogy az akkori program még óvatos is volt. Az új székház új munkakultúrát is hoz magával, a kollégák többségének nincs állandó asztala, hanem részben távmunkában, részben desk-sharing rendszerben dolgozik, azaz a székház bármely pontján tudja végezni feladatát. A 4500 dolgozóra 3900 munkaállomás jut, ami bőven elégnek bizonyul, de egyébként ennél fizikailag több szék van, hiszen pl. a tárgyalók ebbe nem számítanak bele. Tehát a tárgyalókat is igénybe véve elméletileg akár mindenki egyszerre leülhetne dolgozni, de erre aligha lesz szükség. A térhasználatot és a desk-sharing rendszert korábban teszteltük, így találtuk meg az optimális méreteket, sőt, még a személyes szekrények rendszerét is ehhez fejlesztettük. Ennek köszönhetően beköltözés után a többség örömmel vette birtokba az épületet, szeretik a tereket, és lassan a beüzemelés és a költözés kényelmetlenségein is túl vagyunk.

a homlokzati törések a finom vágások és illesztések rendjét mutatják. Míg a csatlakozó felületek a térfalak finom eltérítéséről szólnak, addig a konzolok az épület testébe történő behatolás helyzeit jelzik. A főbejáratot kiemelő árkád, a mögötte sejlő térre forduló aranyfelület és a hiányként megjelenő udvar sötét negatívteste egyetlen, már-már barokkos térbeli kompozíciót alkot. Az árkád alatti térfal a konferenciablokkal együtt teremt különleges helyzetet, amelyben a keretektől való elmozdulás segíti a tömegek csendes átvezetését.

A gigantikus sarokkonzolt ugyan pillérek támasztják meg, de ezeken áthaladni térérzeti ősélmény, amelyet a



Két szint magas acélszerkezet a bejárati egység felett

városi udvar axis mundija, később az előcsarnok nyomtatóbb belmagassága, végül az aula ismételten égre tárt tere követ. Ez a dinamika a használatban is megismétlődik: a Könyves Kálmán körút sarkán kialakított köztér még szabadon bejárható, majd a barokkos sorozatot idéző nyitány után egyértelmű tagolással jutunk egy átmeneti térbe, innen a kívülről állóknak viszont már csak a tekintete jut tovább egy zárt kertbe, a dolgozók számára fenntartott udvarba.

A tömeget is e három tér differenciálódása alakítja. Találkozásainknál nemcsak megtörik, de a térbeli fraktál emlékeként perforálódnak is a homlokzat, így őrizve meg az első vázlatok porozitását. Tervezési technikái kihívást jelentett ugyanakkor az, hogy – szerkezeti, használati és gazdasági okok folytán – ezek a nyílások hamar betömődtek. Olyan megoldást kellett találni, amely nemcsak hitelesíti a Menger-szivacs képzetét, hanem az eszközül rendelt motívumok és a formaelmélet szintjén is igazolja azt. A szárnyakat korábban átvágó lyukak helyére közösségi funkciók kerültek, a nyílásokat pedig fél traktus mélységű „fülkékre” redukálták, hogy biztosítsák a szintek Telekom által igényelt átjárhatóságát. Kívülről és belülről is történik ezekben a pozíciókban azonban valami, ami megakadályozza, hogy a kivágás ne csökevényesedjen ornamentikává. Azzal, hogy ide kerültek a rekreációs funkciók, lehetőség nyílt arra, hogy ezt az elemesort olyan térbeli kollázs részeként kezeljék, amelyben a különböző kompozíciós elemek az épület funkcionális rendszerére reagálnak.

A régi lyukak mementóiként megjelenő térflekket – a tömeg nagy gesztusából eredeztetett metaforával – kitöredezettségekként határozták meg, melyek felületkezelése ezért egyáltalán nem bizonyult egyszerű feladatnak. A kézenfekvőnek tűnő háromszögkristály kitöltést elve-

tették, ezek ugyanis begyűrt, betömött jelleget adtak volna egy olyan mezőnek, amelyről a folytatólagosságot, a felület mögöttséget kellett volna olvasni.** Mint ahogy a nagy tömeg formagenealógiája sem az addíció vagy a kiöntés elvén szerveződött, az emlékperforációnak is az elvétel, a kifaragottság által kellett megszületni. A tervezők számára fontos volt, hogy a kipattintott felület mintázata túlnyúljon azok keretein, és mintegy kontinuumként, egy nagyobb felület részeként látszódjon. Ez a kereteken túlfutó geometria helyezi viszonyba a kiemelt részeket, amelyek együvé tartozását – felszín mögött futó másodlagos felületjellegét – az aranyszín hangsúlyozza.

A Wing a hazai ingatlanpiac vezető irodafeljesztője, amely tevékenysége nyomán építészeti, funkcionális és gazdasági értelemben is értéket teremt. A Telekom-székház épülete pedig bizonyította, hogy professzionális teljesítménnyel képesek vagyunk nemzetközi szinten is jelentős épületet létrehozni Magyarországon.

A székház mintegy 100 ezer négyzetméteres épülete a Wing tulajdonában áll, a Magyar Telekom hosszú távon bérlő. Az irodaház tervezésekor a fenntarthatóság mellett fő szempont volt a kreatív és inspiráló munkakörnyezet kialakítása a mintegy 4500 fő munkavállaló részére. Számos olyan tér valósult meg, amely a hagyományos irodai munkakörnyezeten túlmutatva elősegíti a dolgozók közötti együttműködést. A dolgozók komfortérzetének maximalizálása érdekében több kikapcsolódási lehetőséget is nyújt a létesítmény. Ide sorolható többek közt az összesen 2000 négyzetméter alapterületű belső kert, amelyben 150 négyzetméter felületű belső tó található, de a tetőszinten elhelyezett fitneszközpont és a panorámás futópálya is mind ezt a célt szolgálják.

A Budapest arculatát is meghatározó épületet teljes mértékben a Magyar Telekom csoport igényeire szabtuk, kialakítása a legújabb HR- és informatikai trendek alapján történt. A Liszt Ferenc repülőtérrel érkezők számára a főváros kapujában található új székházépület jó megközelíthetőségének, energiatakarékos berendezéseinek és az egészséges környezetet biztosító megoldásainak köszönhetően az ország egyik leginnovatívabb, a fenntarthatóság jegyében megépült irodaháza. *Noah Steinberg, a Wing Zrt. elnök-vezérigazgatója*



Pihenőudvar a dolgozók számára



[10] Martinkó, József: „Nyitott szemmel és nyitott elmével”, *Octagon Architecture & Design, Melléklet, Special Edition, A Telekom és a T-Systems közös székháza, New Headquarters of Magyar Telekom and T-Systems Hungary*, 2018, p 47.

Egyterű irodák, szabadon választható munkahelyekkel

Építész: Tiba Építész Stúdió Kft.

Felelős építész tervezők: Tiba János (+), Honti Viktória, Kőszeghy Flóra, Matúz Melinda (konceptióterv)

Király Zoltán, Beczner Balázs, Honti Viktória, Niczki Tamás DLA (kiviteli terv)

Építész tervezők: Beczner Balázs, Bozsik Zoltán, Elekes Gabriella, Niczki Tamás DLA, Mester Anita (konceptióterv)
Elekes Gabriella, Erdei István, Kócsó Dániel, Mester Anita (kiviteli terv)

Építésszek: Buzder-Lantos Zsófia, Deák Adrienn, Csépanyi Diána, Csikai Barna, Hajas Veronika, Havanecz Márk, Homoki Zsolt, Kékesi Viktor, Kovács Gergely, Lánszki Csenge, Máder Patrik Márk, Perényi Lóránt, Puskás Pedro, Savanyú Adrián, Virágh Zoltán

Ügyvezető: Ladányi Viktória

Projektmenedzment:

Schmolczter Eszter

Belsőépítészet felelős tervezők:

Honti Viktória, Sütő Kata (Sütő Interior Architects)

Belsőépítész tervezők: Bozsik Zoltán, Buzder-Lantos Zsófia, Lánszki Csenge, Mester Anita, Perényi Lóránt

Megrendelő:

Wing Ingatlanfejlesztő Zrt., Market Építő Zrt.

Valóban különös nem-helyek sorát hozzák létre a Hungária körút menti nagy középületek alkotta, egyre gyarapodó seregszemle elemei. E városi tájban megjelenő urbanisztikai léptékű tárgyak egymásról kényszerűen nem véve tudomást, vérmérsékletük szerint játsszák el magukra osztott, imaginárius szerepüket. A szemközti Népliget Center – tervezése idején hatalmasnak érzett – tömbjét egy felnagyított kispasztikaként, ekképp városi tárgyként igyekeztünk megformálni, mit sem sejtve, hogy másfél évtizeddel később a körút túoldalán – az irodakoncentrációból és a szomszédos stadion léptékéből egyaránt levezethető okokból – az egykor nagynak érzett épületünket messze felülmúló irodaház születik. Az új Telekom-projekt a lehetetlennek igyekszik megfelelni (a tervezők tiszteletre méltóan legjobb tudása és szándéka szerint): a körút, a stadion, az autópálya-torkolat, a felüljáró olyan brutális léptékű elemei e városi tájnak, amelyek környezetében minden mozdulat kérdésessé válik. Mégis (meg)érthetőek a fordulatok: a sarok dramatizált kapuzata és túoldalal kistestvére, a nagy testen megjelenő aranylő foltok, az alaprajzi szögtörések, hasítékok – e városi kamuflázs professzionálisan előadott elemei.

Szabó Levente

Ui.: S van tovább: készülődik mindez vertikális értelemben is már a végeken, pedig talán jobb lenne itt – egy elképzelt, önszabályozó, egészséges és öntudatos környezetet feltételezve – megállni...

Az épület formáját a fentiekén túl egy sajátos karakter megteremtésének igénye is alakította. Ez az igény – párosulva a méret mint tipológia [5] nyújtotta lehetőséggel –, nos ez az igény helyezi a házat az épület és a szobor határára, mely határhelyzet kulcsa a homlokzati lamellák által is erősített léptéktelenség. A léptéktelenség által felkínált elvonatkoztatás lehetősége kelti az érzetet, hogy a ház valójában nemcsak egy iroda, hanem egy ha-

talmas méretű műtárgy; nemcsak épülettest, hanem faragott szobor is egyben. Ezt a célt szolgálja a perforációk szinteket átfogó mérete is. A pillérekből és födémekből szerveződő tektonikai rendszert szándékosan eltakaró megoldás ez, amely kimozdítja az értelmezést a logikusnak tűnő fal, ablak és szintek jelei által determinált olvasatokból.

Az elvonatkoztatásban, az eltérő olvasatok vetemedéseiben (Bágy Zsolt) rejülő egyéni narratívák helyettesítik a cégarculatot, és teszik így neveltségessé az egymondatos médiaüzenetet, elavulttá a logotípiá-építészteret. Mely narratívák hiányában – hiába is magánjellegűek azok – elképzelhetetlen viszont a kommunikáció, elképzelhetetlen, hogy székházról beszéljünk.

A székházban szemmel láthatóan szeretnek dolgozni. A huszonegyedik századi irodaház-építészetben az ember, vagyis a munkahely használója kerül ugyanis a fókuszba. [6] A tehetséges munkavállalóért folytatott harc következményeként a mai irodákban a dolgozókat flexibilis munkatér szolgálja ki, ahol az irodisták megválaszthatják a számukra legkényelmesebb (és nem mellesleg leghatékonyabb) munkavégzés módját, és helyben vehetnek igénybe különböző extra szolgáltatásokat. Mindez fordítva is igaz. A munkaerőpiacra kilépő Y generáció számára fontosabb a környezet, a hygge, mint a pusztán anyagi természetű juttatások.*** Az ezredforduló óta lezajlott paradigmaváltás következtében ráadásul a fenntartható környezet és épület fogalmát is hiszti-kusabban szemléljük. A környezetre gyakorolt hatás és az energiahatékonyság mellett általában kap – és kapott itt is – kiemelt hangsúlyt a dolgozók egészsége és jó közérzete. Tekintható mindez a szuperkapitalizmus cinizmusának, állítható mindez abba a sorba, amelynek egyetlen és kizárólagos célja a munkaerő mind hatékonyabb kihasználása, de ez a neomarxista felfogás nem befolyásolja azt, hogy itt ezekben a terekben – és konkrétan ebben a házban – jó dolgozni. Fitnessterem, hip-



Metszet: jól látszik a függönyfal előtt a belsőben a gerendáról lógó üvegszoknya, amely a tüzterjedés meggátolásában lett kulcsfontosságú

variábilis használat kettősségében áll. [7] Vagyis a műfaj legjava annak ellenére vállalkozik rendkívül komplex esztétikai-urbanisztikai program képviselőjére, hogy tartalmi értelemben – akár egy színes szappanbuborék – üres. Amennyiben az építészetet két őseredeti természeti jelenség, a tér nélküli test – vagyis a hegy; illetve a test nélküli tér – vagyis a barlang emberkéz alkotta elegyének tekintjük, akkor ezen a skálán egy béroda a szociális lakásokhoz, a kórházakhoz, a dormitóriumokhoz és a szállásépületekhez hasonlatosan: abszolút test. A hegy ősképzete. Annak egyenes ági leszármazottja. A Tiba Stúdió érdeme, hogy sikerült a műfajt elmozdítani erről a végállapotról. Mindezen túl a beruházás legnagyobb jelentőségét a budapesti urbanisztikai horizont tágításában látom. Egyrészt rendkívül tanulságos lenne a Hungária körút és a Váci út összehasonlító pszicho-geográfiai elemzése, utóbbi a poszt-, neo- és késő modern stílusfolyam, előbbi pedig a sztereometrikus urbanisztikai tettek szempontjából. De még ennél is fontosabbnak tűnik, hogy a Hungária körút egy önálló értelmezési keretekkel bíró, kétdimenziós városi jelenség****, amelynek beépítését nem felületként, hanem időben kibomló linearitásként kellene értelmezni. Skardelli György Kavicsa indítja itt el az utat szegélyező műtárgyak sorozatát,

Diagram az épület formagenezi-séről (középen)

Tartószerkezeti tervezés:

Markovits Péter, Kazsimérszky Róbert, Balázs Gábor, Bécser Pál, Deczky Angéla, Nagy Anna, Richter János Szecey Márton, Futó Tamás, Lódr Csaba

Épületgépészet: Szigyártó Gábor, Pernyész György, Ágoston István, Ábrók Imre, Berecki Norbert, Ficsor Máté, Hatházi István, Szalai Zoltán, Váry Ottó

Épületvillamosság: Kapitor György, Aranyos Zsolt, Üveges Zoltán, Mikolai Bence, Sipos Dániel

Tájépítészet: Balogh Péter István DLA/PhD, Major József, Seres Anna, Fekete Orsolya, Bálint Krisztina

Tűzvédelem: Nagy Béla, Pukánszky Gabriella, Kováts Róbert, Balogh Richárd, Szakál Regina

Épületszerkezet: Barta Ferenc, Farsang Attila, Reisch Richárd, Dudinszky Orsolya, Oláh Krisztián

Közmű: Szigyártó Gábor, Kapitor György, Tóbiás Lajos, Hobl Géza, Almási Géza

Közlekedéstervezés: Szegő János, Balogh Balázs, Bana Bea, Faragó Attila

Környezetvédelmi tervezés: Dr. Bite Pálné

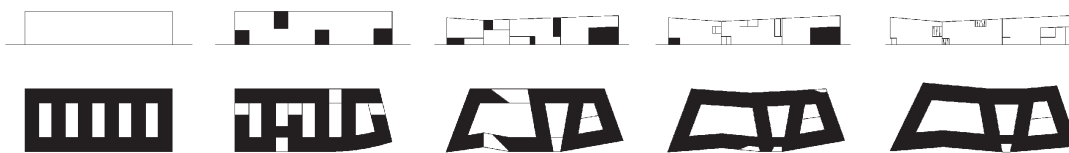
Akusztika: Csott Róbert, Ilyés László

Alumínium homlokzati nyílászárórendszerek:

Alukönigstahl Kft. – Schüco
Üveg: Guardian SunGuard SNX 60/28 és SunGuard SNX 50/23 – Guardian Orosháza Kft.

Padlószőnyeg: Ege Reform Legend ECT750

Fotó: Bujnovszky Tamás



szterkávézó, utcakaja-étterem, ivókutak, tetőszauna, aerobik, futópálya, tematikus étterem, szabadsúlyos edzőpark a tetőn... Kár hogy építészteoretikusra nincs szükségük.

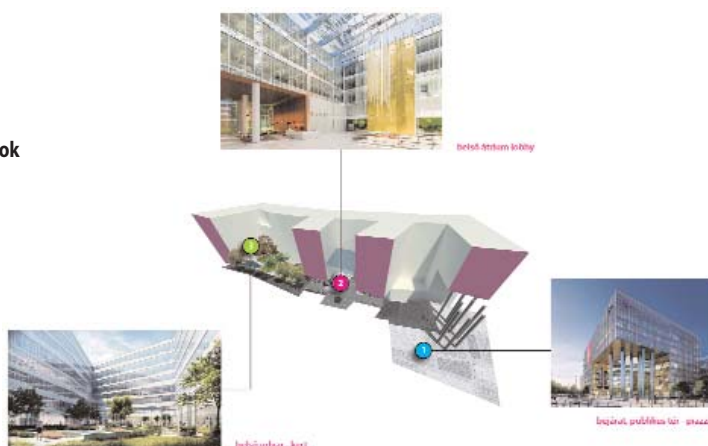
És végül

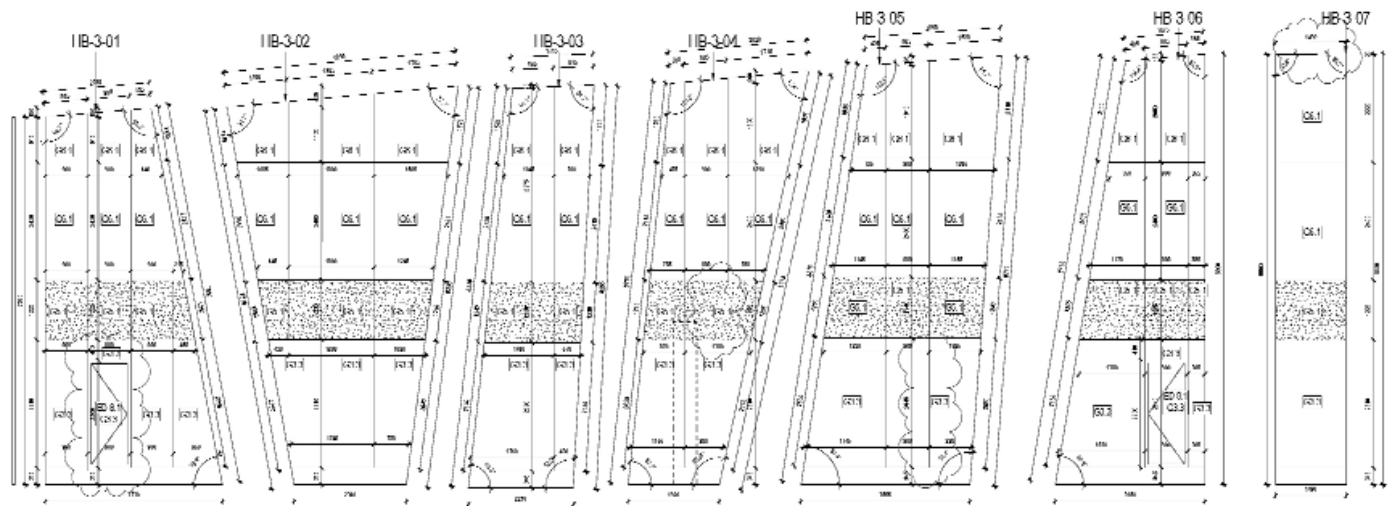
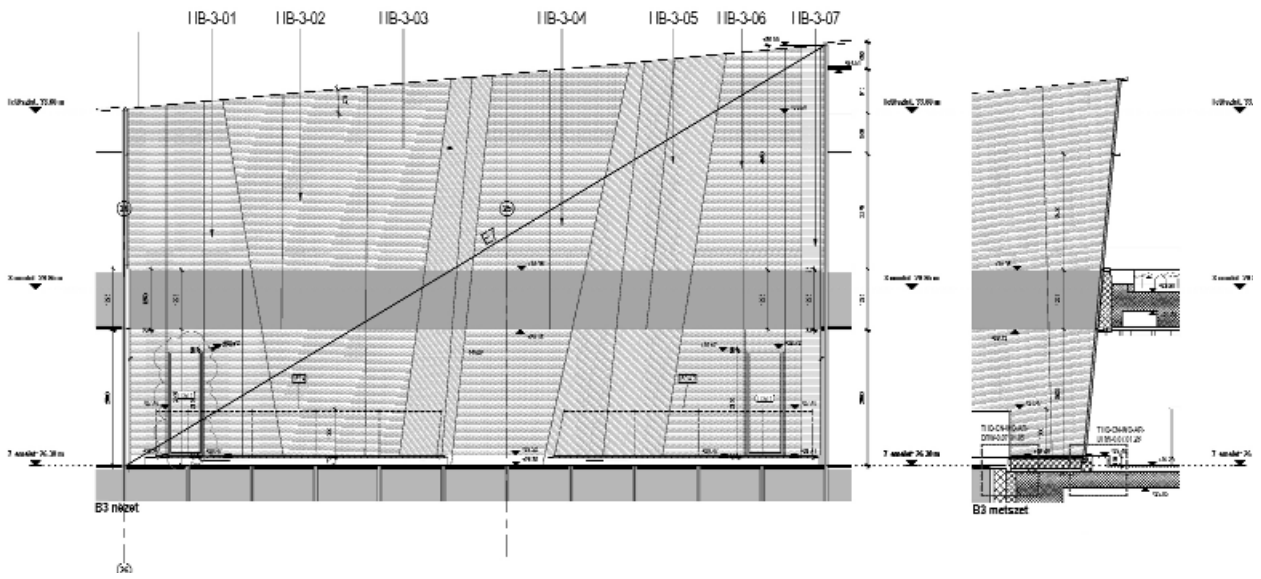
Szabó Levente több írásában is éles szemmel vette észre az irodaház-építészet egyik jellemző műfaji ellentmondását, amely a palotaszerű megjelenés és a generikus-

amely az irodaházakkal éppúgy folytatódik, mint a stadionokkal; éppúgy a Népligettel, mint a Planetáriummal, és éppúgy a Műpával, mint ahogy a Rákóczi híddal. A sor elején és végén pedig – végre – ott fognak állni Budapest első felhőkarcolói, tanúságot téve egy új urbanisztikai logika hitelessége mellett. De ez már egy másik történet.

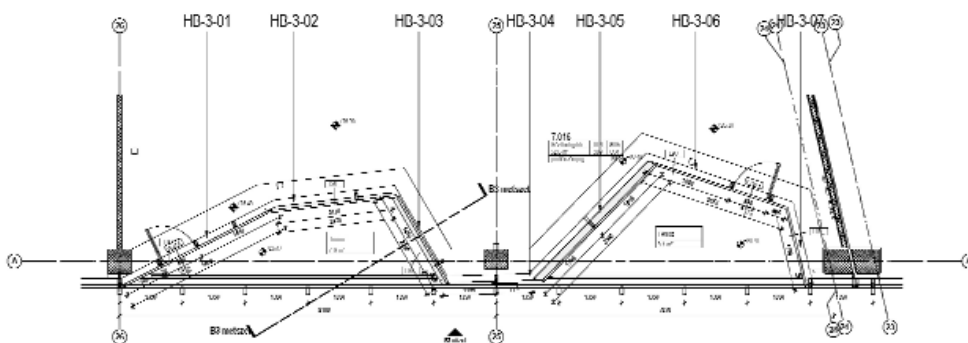
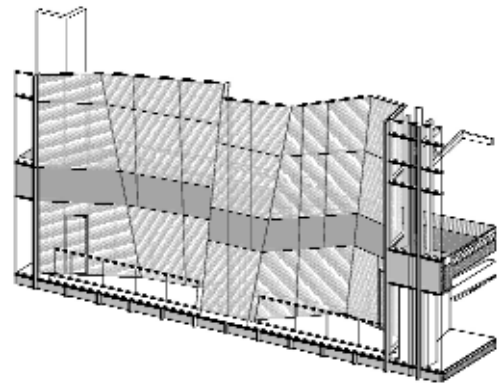
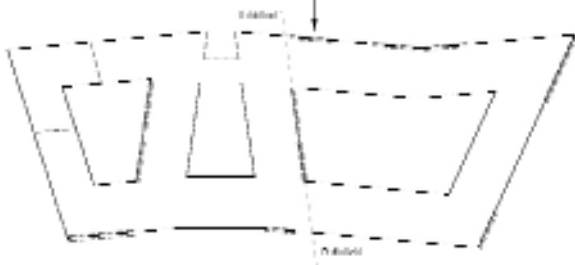
Wesselényi-Garay Andor

Térszervezési diagramok





1. HORNOKZATI BILGŐRŐKÖLÉS 3
7-TFTŐ színi



A b s t r a c t s

WESSELÉNYI-GARAY, Andor: SPACE AND BODY GAME**Citation:** *Metszet*, Vol 10, No 1 (2019), pp 18-25, DOI: 10.33268/Met.2019.1.1

TELEKOM HEADQUARTERS, BUDAPEST, HUNGARY

ARCHITECTS – TIBA ÉPÍTÉSZ STÚDIÓ

Office developments often take on the role of being works of art. This being a result of many factors, location on major urban arterial routes, occupancy levels, urban planning restrictions and market presence. Here the option of placing one vast body of office space on a corner site would not suffice. Three courtyards of differing in nature have been enclosed, one is semi-public, another is semiprivate and the third private park. From these spaces the surrounding volume has been developed as a truncated, sectioned solid. Style is a lesser question as the project aims to demonstrate the occupants market presence as the leading company in its given sector. Providing not only workspace, also relaxation area, dining areas and a lifestyle pattern inherent to company values.

LAMERS, Emiel: EAST MEETS WEST, WEST MEETS EAST**Citation:** *Metszet*, Vol 10, No 1 (2019), pp 26-29, DOI: 10.33268/Met.2019.1.2

Examining what happens when architects are commissioned to work away from home. Is this a result of client loyalty to an „in-house” architect, architectural celebrity, open competitions or market pressure. Often these projects result in a collaboration between architectural practices that can often generate a new set of ideas outside of the standard understanding of context, innovation and social exchange. It will be interesting to see what happens when east meets west at the next congress in Budapest.

VAN BERKEL, Ben: CELEBRATION OF THE WORLD OF THEATRE**Citation:** *Metszet*, Vol 10, No 1 (2019), pp 30-33, DOI: 10.33268/Met.2019.1.3

THE LYRIC THEATRE COMPLEX, HONG KONG

Locating three theatres, all of varied capacity and different in character, within one building seems to be a work of spatial choreography. This has been achieved by arranging the spaces around a central spine where all functions have been placed within a transparent stacked building, moving away from the traditional concept of theatres being closed black boxes, towards transparency and openness.

KATONA, Vilmos: WITHOUT LIMITS**Citation:** *Metszet*, Vol 10, No 1 (2019), pp 34-37, DOI: 10.33268/Met.2019.1.4

NATIONAL DANCE THEATRE AT MILLENNIUM PARK, BUDAPEST, HUNGARY

ARCHITECT – GÁBOR ZOBOKI

Transformation of a former industrial building, later cultural centre, into a national dance theatre in the heart of Buda seems to be the most logical step to take considering the movement away from heavy industry towards cultural entertainment and associated activities. Easily accessed by private vehicles and public transport networks this former „temple of industry” provides the perfect space for a theatre. The new function, like dance is dynamic in form with timber stairs leading towards the main performance space. The puritan use of steelwork respects the building's industrial past whilst the fine detailed timber additions look to the future.

VIDEČNIK, Špela: OFIS ARHITEKTI WEST AND EAST**Citation:** *Metszet*, Vol 10, No 1 (2019), pp 38-41, DOI: 10.33268/Met.2019.1.5

WEST: BASKET APARTMENTS, PARIS, FRANCE

A playful response was required for this development of short-term, student, housing on a site that measures 200x11 metres. Although the building core adheres to the linear demands of its given location architectural character has been enhanced by the use of attached/suspended basket structures to provide access walkways and balconies. Aside from the playful nature of this development it also looks to the future in terms of environmental impact by generating its own solar energy and harvesting rainwater. Education can be fun, socially responsive and practical.

EAST: FC BATE STADIUM, BORISZOV, BELARUS

This UEFA four star accredited stadium establishes a different approach to the conventional expectations of a sports venue. Located in the centre of a densely forested site this building is both organic in form and function. Once inside all the visitors and players energy is directed towards, sport, training and entertainment without loss of contact to nature.

YAMAMOTO, Asako: EUROPEAN ARCHITECTURE, JAPANESE DAYLIGHT**Citation:** *Metszet*, Vol 10, No 1 (2019), pp 42-45, DOI: 10.33268/Met.2019.1.6

TWO WORKS BY ALPHAVILLE, JAPAN

A variation on the well known Japanese theme of building capsule hotels, constructed from regular sectioned timber columns and rafters placed at fixed intervals between which various functions are located: sleeping, bathrooms, eating and relaxation. Natural daylight being allowed to access the building along its central axis.

NISHIOJI CITY HALL, KYOTO, JAPAN

Somewhat similar to the project in Koya this building is constructed from a regulated structural system: here instead of using timber sections concrete panels are to be used. Regimenting the use of space and eventual function. The building form is intentionally small in scale, although five stories high, in order to create a direct relationship to the timber framed „Machiya” or „Artisans” timber framed homes found in this part of Kyoto.

ISHIGAMI, Junya: DREAMSCAPE**Citation:** *Metszet*, Vol 10, No 1 (2019), pp 46-49, DOI: 10.33268/Met.2019.1.7

ART BIO FARM PROJECT, TOCHIGI, JAPAN

Convention has seen garden allotments being let to people in order to produce the maximum amount of crops in a small area. The concept behind this project is to allow people a chance to rent space which might be recreational as a driving priority. This dreamlike landscape will inspire creativity and therefore productivity by means of freedom of expression. Those who farm this land and its visitors alike can wander around flowing paths, easily access water sources and come to better understand the connection between the process of growing, harvesting, cooking and eventually eating.

DÉRY, Attila: MOORISH ARCHITECTURE IN PEST**Citation:** *Metszet*, Vol 10, No 1 (2019), pp 50-55, DOI: 10.33268/Met.2019.1.8

PARIS COURTYARD, BUDAPEST, HUNGARY

ARCHITECTS – ARCHIKON

Being faced with the challenge of restoring a monumental building in any major city always presents numerous problems, here this was added to by the presence of technical design faults, relating to the poor quality of later additions and repairs. Also questions of how to replace or repair decorative elements including the Zsolnay roof tiles and ornaments. In addition to these challenges also fell the task of designing contemporary spaces and architectural additions, especially at roof level.

SEBES, Péter: VILLA FOR SECULAR RETREAT, NEAR MEGALITHS**Citation:** *Metszet*, Vol 10, No 1 (2019), pp 56-59, DOI: 10.33268/Met.2019.1.9

VILLA, DEVON, UNITED KINGDOM

ARCHITECT – PETER ZUMTHOR

Secular living has led towards the development of a temple for atheism. To be without belief, supposedly requires a timelessness expressed in monolith concrete forms where solid forms and the spaces between are expressed as opposites. The architect strives for an individual statement which does not conform to a particular style or language, therefore original. This building might be without the need for religious belief but it is still secular in itself.