

B. Benkhard Lilla – Mentényi Klára

## KÖZÉPKORI VÁRKÁPOLNA KŐSZEGEN



Jó állapotban fennmaradt váraink közül csak kevésről mondható el, hogy a benne működő kápolna helye a 13. század végétől a 20. század derekáig nem változott. Megszüntetése, ugyanakkor középkori építészeti, szobrászati részleteinek feltárása és eredeti kialakításának bemutatása a Sedlmayr János építész irányításával 1958–1963 között végzett műemléki helyreállítás eredménye.<sup>1</sup> A szakirodalomban már korábban említett, később Holl Imre által egyértelműen a 13. század végi palota kaputornyának felső szintjére lokalizált, középkori kápolna<sup>2</sup> mindennek ellenére a vártörténeti kutatás egy méltatlanul elfeledett fejezete. Reményeink szerint a hamarosan megújuló kőszegi várban folyó további munkálatok révén itt közölt ismereteink még kiegészíthetők és pontosíthatók lesznek.<sup>3</sup>

### A torony

A várról szóló munkákban – kerülve a pontos megnevezést – leginkább ún. ötödik-, illetve belső toronynak nevezett kaputorony, befoglalva egy későbbi barokk épületszárnyba, az 1532. évi török ostromban elpusztult északi palotaszárny egyedül megmaradt udvari homlokzati falának középtengelyében áll.<sup>4</sup> A közel négyzetes alaprajzú (6,5×6,7 m), 3,45×3,74 m belméretű, kétszintes torony 4,83 m szélességben ugrik az egykor emeletes épület külső falsíkja elé (1. kép). Falvastagsága 1,5–1,65 m. Eredeti magassága nem ismert, mivel azonban homlokzati díszítése egészen a mai modern síkfödém vonaláig követhető, bizonyos, hogy záradéka még följebb húzódott. A helyreállítást megelőzően padlástérbe nyúló, omladozó falkoronája szabálytalan végződést mutatott.<sup>5</sup>

1 A műemlékvédelem történetében fontos helyreállítás egyelőre még feldolgozatlan, hatalmas dokumentációs és rajz-és fénykép-anyaga a Kulturális Örökségvédelmi Hivatal (KÖH) Tervtárában és Fotótárában található. A róla készült publikációk vázlatosak. Riedelmayer Gyula – Péczely Béla: A kőszegi Jurisics-vár felmérése és felhasználási javaslata. Budapest, 1956. Kézirat, KÖH, Tervtár; Sedlmayr János: A kőszegi Jurisich-vár helyreállítása. *Műemlékvédelem*, 2. (1958) 143–148.; Sedlmayr János: A kőszegi Jurisich-vár helyreállítása. *Vasi Szemle*, 13. (1959) 77–83.; Sedlmayr János: A vár helyreállítása. *Vasi Szemle*, 17. (1963) 17–21.; Sedlmayr János: A helyreállított kőszegi vár. *Műemlékvédelem*, 8. (1965) 56–77.; Gergelyffy András – Sedlmayr János: A kőszegi Jurisich-vár. *Műemlékeink*. Budapest, 1964. A helyreállítási tervrajzokon, de különösen a dokumentációkban, építési naplókban, sőt még a korai publikációkban is gyakran keveredik a kaputoronyba lokalizált, illetve a később egyértelműen faburkolatos nagyteremként azonosított, a palota emeletének nyugati szakaszán lévő, díszes ablaksoporttal kiképzett nagyobb helyiség. Holl Imre: Kőszeg vára a 13. században. *Archaeologiai Értesítő*, 113. (1986) 57–62. (a továbbiakban: Holl 1986); Holl Imre: Kőszeg vára a középkorban. Az 1960–1962. évi ásatások eredménye. *Fontes Archaeologici Hungariae*. Budapest, 1992. 75–76. (a továbbiakban: Holl 1992).

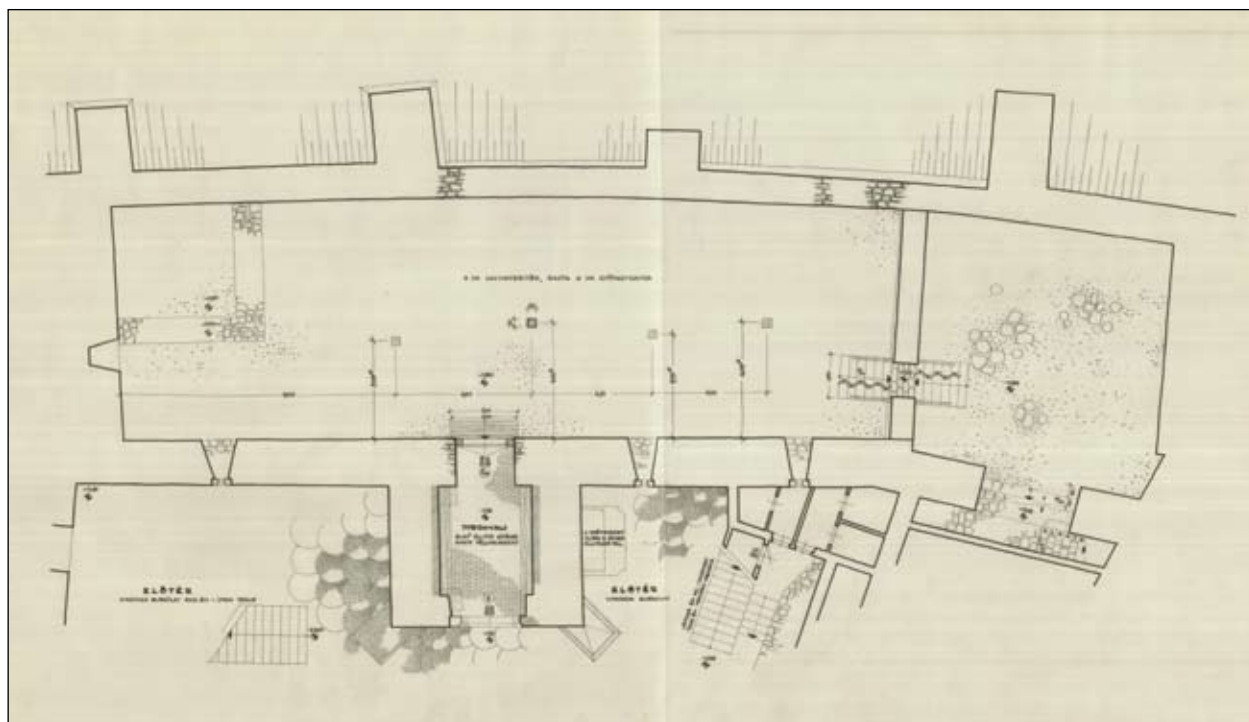
2 Chernel Kálmán: Kőszeg szabad királyi város jelene és múltja I–II. Szombathely, I. 1877. 113. (a továbbiakban: Chernel 1877–1878. I–II.); Lelkes István: Kőszeg. Magyar műemlékek. Budapest, 1960. 42.; Holl 1986. 62. 32. jegyzet; Holl 1992. 72.

3 A kőszegi vár elsősorban idegenforgalmi, turisztikai célokat szolgáló felújítása a küszöbön áll. A munkák 2011-ben elkezdődtek. Ennek előzményeként 2009-ben Rácz Miklós régész Kulturális

Örökségvédelmi Szakszolgálat (KÖSZ) – többek között – az északi palotaszárnyban szondázó feltárásokat végzett, az ásatás konzulense B. Benkhard Lilla volt. Azon túl, hogy ily módon folyamatosan tájékozódunk a régészeti eredményekről (közönyt szeretnénk mondani Rácz Miklósnak az itt közölt, tőle származó információkért.), 2009–2010 folyamán – a restaurátori kutatáshoz kapcsolódva, egy-egy rövid időszakban – lehetőségünk nyílt a kápolnát rejtő, az északi palota külső homlokzatából kiugró belső torony külső nyugati homlokzatán és belső terében kisebb helyszíni épületkutatásokat végezni. Mivel kérdéseink egy részére még nem kaptunk választ, megfigyeléseinket a kivitelezés közben tovább szeretnénk folytatni. A restaurátori kutatást Heitler András végezte, akinek szintén nagyon köszönjük, hogy eredményeit és megfigyeléseit megosztotta velünk.

4 Azt a tényt, hogy az északi palotaszárny nem az 1777-es tűzvészben, hanem jóval korábban, már az 1532. évi török ostrom idején elpusztult, 1960–1962 között végzett régészeti feltárásaival Holl Imre egyértelműen tisztázta. Ezt követően földszintjét feltöltötték, és sokáig ágyúpadként használták. Holl 1992. 82. Arra vonatkozóan, hogy a 18. század közepén valamilyen módon mégis használhatták, az 1746. évi fogadalmi kegyképen (Kőszeg, Városi Múzeum, ltsz. K. 55.58) ábrázolt emeleti nyeregvető utal. Gergelyffy András: A kőszegi Jurisics-vár építési korszakai. *Vasi Szemle*, 17. (1963) 13. (a továbbiakban: Gergelyffy 1963).

5 Sedlmayr János: Műleírás a Kőszeg, Jurisich-vár 1961. évi kiviteli munkáihoz, 1961. március 1. In: Kőszeg, Jurisich-vár. 1961. évi munkák. II. Dokumentáció, KÖH Tervtár, ltsz. 4426.; Sedlmayr János: Kőszeg Jurisich belső vár. Feltárt északi szárny. Földszinti alaprajz. Helyreállítási terv. 1962. X. KÖH Tervtár, ltsz. 12705.



1. kép Az elpusztult északi palotaszárny helyén kialakított udvar és a kaputorony földszinti alaprajza. Helyreállítási tervrajz. Sedlmayr János, 1962. (KÖH Tervtár)

A délre néző torony főhomlokzatának (2. kép) keleti sarkán gúla alakú saroktámpillér figyelhető meg, kőből faragott, széles horonnyal tagolt lábazati párkányának egy darabja levéselt formában ugyan, de látható.<sup>6</sup> Párja már hiányzik. A földszint közepén 2 m széles, 2,10 m magas, lapos csúcsívvel záródó, homorlatos élszedésű, kőkeretes kapu nyílik a belső térbe, amelyen át egykor a palota földszinti helyiségeibe lehetett jutni. Helyén ma üres udvar található. A későbbi átalakítások miatt a feltárás idején a kapu kőkeretből *in situ* csupán a lábazat, s fölötté egy rövid nyugati alsó szakasz, az ív indítása, valamint a keleti kerékvető került elő. Hozzájuk járult még egy hasonló

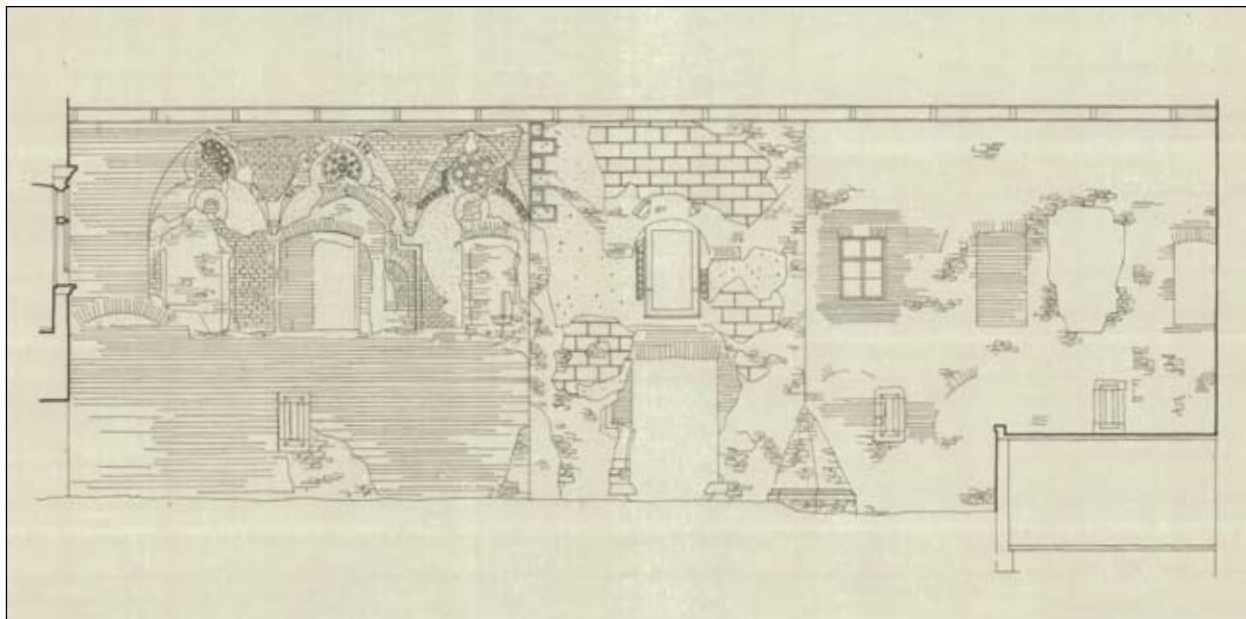
kialakítású szórvány kőelem. Ezek alapján a helyszínen rekonstruálni lehetett a nyílást.<sup>7</sup>

A bejárat körüli vakolatok lepusztultak ugyan – helyükre mindenhol, ahol hiányoztak, 1962–1963-ban a meglévő rétegekhez igazodó, szürke színű meszes vakolatok kerültek –, feljebb azonban szerencsére elég nagy mennyiségben megőrződtek. Ez a megállapítás leginkább a durvább összetételű, de simított, ma már erőteljesen elpiszkolódott, középkori nyers felületre készült, fehér mezőket vörössel keretező kváderfestésre vonatkozik, amely végtelen mustraként borította a főhomlokzatot, átfordulva a szabadon álló nyugati (s egykor bizonyára a keleti) oldalra is.<sup>8</sup> A kapu fő-

6 Holl Imre külön kiemelte a gúla alakú támpillért és ritka lábazati profilját, amelynek kiegészítését javasolta. Jelentés a kőszegi Jurisich-vár ásátásáról, 1962.VI. 4.–VII. 28. 3. In: Kőszeg, Jurisich belső vár. Dokumentáció, 1962. KÖH Tervtár, ltsz. 4413.; A torony (és a palota) teljes déli főhomlokzati nézetét lásd: Sedlmayr János: Kőszeg, Jurisich belső vár. Udvar felőli belső homlokzat felmérése. Felmérési rajz, 1962. KÖH Tervtár, ltsz. 12718.

7 A középkori bejárat kőkeretének nyugati szakaszát Holl Imre találta meg 1960. május első felében. Egyben javasolta a torony előtt lévő barokk lépcső és pihenő elbontását, valamint a középkori homlokzat bemutatását. Jelentés a kőszegi Jurisich várban 1960. V. 2–14. között végzett ásátásról. In: Kőszeg, Jurisich-vár. Dokumentáció, KÖH Tervtár, ltsz. 25093. A kőkeretes kapu felmérési rajza: Sedlmayr, felmérési rajz i.m. 1962. KÖH Tervtár, ltsz. 12718. Akőkeretes kapu rekonstrukciós rajza a kiegészítésekkel: Sedlmayr János: Kőszeg, Jurisich belső vár. Feltárt északi szárny „ötödik” belső torony nyílásai. Helyreállítási tervrajz, 1962. KÖH Tervtár, ltsz. 12713.; Holl 1986. 57.; Holl 1992. 73–74. 36.1. kép.

8 1961-es jelentésében (lásd az 5. jegyzetet) Sedlmayr azt írja, hogy a vörös kváderosztásos festést a felület 50%-án megtalálták. Holl Imre – annak ellenére, hogy a két vörössel húzott kváderminta egyes elemei között méretkülönbségek figyelhetők meg – a torony festését a Garaiak által emelt nyugati szárny 14. század végi – 15. század eleji külső falán helyenként fennmaradt, hasonló jellegű, még az első periódusú vakolatra készített dekorációjával tartja egy idősnak. Véleménye szerint ilyen jellegű vakolat borította az északi palotaszárny 13. századi kapcsolt ablakcsoportját már eltakaró, új, kőkeretes ablakokat tartalmazó homlokzatát is, ahonnan a kváderes festés átfordult a toronyra. Holl 1986. 62.; Holl 1992. 80. A torony teljes nyugati homlokzatának felmérését a 13. század végi, elpusztult palota, valamint a 18. századi északi szárny metszetével együtt lásd: Sedlmayr János: Kőszeg, Jurisich belső vár. Metszet az északi szárnyon át. Felmérési rajz, 1962. KÖH Tervtár, ltsz. 12717.



2. kép A palota és kaputorony déli főhomlokzata a kutatás után. Felmérési rajz. Sedlmayr János, 1962. (KÖH Tervtár)

lötti felületeken, mind a két oldalon fekete kormozódás figyelhető meg, amely egészen biztosan egy az ablaknyíláson át, belülről érkező füst, égés következménye.<sup>9</sup>

A bejárati kapu tengelyében, a felső szinten lévő ablakot több ízben átformálták. Az inkább négyzetes alakú, külső szegélyén keskeny, kiugró szalagtagot körbefuttató 18. századi vakolatkereten kívül egy vele azonos szélességű nyíláshoz tartozó, de nála korábbi, ún. futókutyas-motívumos sgraffitoval díszített nyílászkeretet is bemutatnak, ennek könyöklő szakaszát a helyére kerülő hosszabb, barokk asztalos szerkezet behelyezésekor rongálták meg. A késő reneszánsz sgraffito sárgás árnyalatú maradványánál feltehetően újabb az a hasonló technikával készült, de meszeléssel kombinált, gyakran előforduló és sokáig élő, lépcsős

sarokarmírozás, amely egyedül a délnyugati felső sarokban maradt meg.<sup>10</sup>

A torony nyugati oldalhomlokzatán, mint ahogyan az előbb említettük, szintén megtalálták a korai vörös kváderfestést. A helyreállítást megelőző helyszíni épületkutatáskor a felső szinten a fal középtengelyénél beljebb, északra egy háromkaréjban végződő, gótikus mérműves ablak töredéke került elő. A homorlatos élszedéssel faragott kőkeret hiányzó alsó része könnyen kiegészíthető volt, mert megmaradtak a kétoszlatú ablak ugyancsak háromkaréjos záradékeinak indításai.<sup>11</sup>

Az egykori palota hiányzó belső tere felé, az alsó szinten az udvarba vezető átjáró megújított északi nyílását modern fa kapuszárnyakkal zárták le. Középen gerendafészek utalnak arra a vízszintes fa fő-

9 Ezeken a felületeken a későbbi vakolatokat nem tartották meg, tehát pontosan nem állapítható meg, hogy az égés a fölötté lévő rétegeket is érintette-e, tehát, hogy melyik korszakból származik. Mivel azonban úgy tűnik, hogy a megfeketedés közvetlenül a kváderezett vakolaton figyelhető meg, gyanítani lehet, hogy még a középkorban bekövetkezett valamelyik égésről lehet szó. Amennyiben a kváderfestés a tornyon valóban a második rétegnek tekinthető (ezt a soron következő további restaurátori kutatás tudja majd igazolni), három nagyobb tűzvész jöhet szóba. 1440-ben Garai László a tűz miatt elnéptelenedett városba az újonnan betelepülőknek nyolc évi adómentességet ajánlott fel. Lásd: Chernel 1878. II. 19. Legközelebb akkor sérült meg, amikor 1482-ben Mátyás király elfoglalta Kőszeget, majd 1532 nyarán, a három hétig tartó, súlyos károkat okozó török ostromban. Lásd: Chernel 1878. II. 23.; Kőszeg ostromának emlékezete. Válogatta, szerkesztette és a jegyzeteket írta: Bariska István. Budapest, 1982.

10 Sedlmayr, felmérési rajz i.m. 1962. KÖH Tervtár, ltsz. 12718. Az ún. futókutyás motívum a kőszegi várban jól datálható, ugyanis a nyugati szárny egykor szabadon álló, emeleti udvari homlokzatának hasonló dekorációval körülvett kapuszemöldökébe az 1616-os évszámot vésték, amely a Széchy család kőszegi birtoklásának kezdetét jelzi. Az ezt követő években komolyabb építkezésekre került sor, amely a homlokzati vakolatok megújítását is jelentette. Gergelyffy 1963. 12. A sarokarmírozás valószínűleg a 17. század végén itt birtokossá váló Esterházyak valamelyik átépítéséhez kapcsolódó, újabb felületen maradtatott meg. Dokumentáció önállóan nem említi, összefüggését a többi vakolattal a jövőbeni restaurátori vizsgálat tisztázhatja.

11 Sedlmayr, felmérési rajz i.m. 1962. KÖH Tervtár, ltsz. 12717. Rekonstrukciós rajzát lásd 1:5 méretben: Sedlmayr János: Kőszeg, Jurisich belső vár. Feltárt északi szárny „ötödik” belső torony nyílásai. Helyreállítási tervrajz, 1962. KÖH Tervtár, ltsz. 12713.; Holl 1992. 77–78., 159. 108–109. kép.

démre, ahonnan a torony felső szintje megközelíthető volt.<sup>12</sup> Ide ugyanis a palota emeletéről önálló bejárat nyílt. 1961-ben a régészeti feltáráshoz kapcsolódó falkutatás során előkerült a 140 cm belméretű ajtó két függőleges keretkőve a szélső ívindításokkal. Segítségükkel ki lehetett egészíteni a záradékot.<sup>13</sup> A homorlatos élszedéssel induló, s egy derékszögű kis tagozatot követően megismételt széles horonnyal faragott belső kávtól kifelé mindkét oldalon három-három függőleges hengertag fut fölfelé. A béllet fejezetzóna nélkül csatlakozik a csúcsíves záradékhoz. Egymástól mély horonnyal elválasztott tagozatai a lábazati darabokon ferde megállításúak.

Sajnos a szabadba került, esővíztől nem védett, homokkőből faragott kőkeretes kapu (3. kép) eredeti darabjainak felületei ma már olyan rossz állapotban vannak, hogy nehezen megállapítható; vajon a csúcsív kiegészítésekor indokoltan alkalmazták-e hengertag helyett a késő gótikus, összetett körtettagot. A bal oldali lábazat belső hornyában megfigyelhető, keretelt vízszintes megállítás mindenesetre valóban olyan jellegzetesség, ami inkább a térbe állított, körtetagos bélletű gótikus kapuknál fordult elő. Ennek ellenére 16. század elejére történő keltezése és ilyen formán való kiegészítése tévedésnek tűnik.<sup>14</sup>

A toronyaljon át a palota belsejébe vezető, keskeny kapubejárat, amely az akkori járószintnél több lépcsőfokkal magasabbról nyílt,<sup>15</sup> csak a földszinti személyforgalmat szolgálta. A palotának ez az alsó szintje a hátsó északkeleti kis udvar felől szintén megközelíthető volt, de innen indult, s a belső fal mellett ve-



3. kép A kaputorony emeleti kápolnájának egykor a palota emeletéről nyíló, kőkeretes bejárata. Fotó: Hack Róbert, 2011. (KÖH Fotótár)

12 Az egyik 1962-ben készült fényképen – lásd Holl 1992. 153., 99. kép – megfigyelhető, hogy a ma látható gerendalyukak helyett eredetileg a falazatba bemélyített, folyamatos sávot tartak fel, ez szolgált a földszinti, vízszintes földem felfekvésére. A fényképről azonban nehéz megítélni, vajon ez a megoldás tényleg a középkori földemhez, vagy már egy későbbi, kicserélt változathoz tartozott-e. Ha mindig itt volt az emeleti járószint, innen a torony felső szintjére vezető, kissé magasabb küszöbszinttel rendelkező bejárathoz ugyancsak néhány lépcső segítségével lehetett feljutni.

13 A gótikus kőkeretes emeleti kapu záradékát egy a későbbiekben fölötté nyitott, kisebb méretű, négyzetes formájú, keret nélküli ablakkal rongálták meg. A szóban forgó fényképen (lásd az előző jegyzetet) a kapu mellett mutatkozó, hasonlóképpen kis, szegmensíves záródású ablak jelenleg a belsőben nem látható, funkciójáról és koráról nem tudunk semmit.

14 Szöveges említéséről nem tudunk. Sedlmayr János egyik helyreállítási tervdokumentációjában fennmaradt azonban egy színes akvarell sorozat (6 db 1:50 méretű, vízfestékekkel kiszínezett fénymásolat), amely az alaprajzok és a homlokzatok periodizációja érdekében készült. Közülük az egykori északi palota felőli nézetben a szóban forgó emeleti kapu és az északi palotaszárny nyugati oldalán jelölt belső ülőfülkés, nagyobb ablakok keltezéseként a 16. század eleje szerepel. Amennyiben egy közelebbi szemrevételezés esetén kiderül, hogy a falszövetben másodlagosan elhelyezett, s mégis körtetagos bélletű kapuról van szó, valószínűbbnek tartjuk a Garai-korszakra történő, 14. század

végi – 15. század eleji keltezését. Ebben az esetben az épületnek ugyanezen a pontján egy korábbi, 13. század végi kőkeretes bejáratot kell feltételeznünk. Itt jegyezzük meg, hogy azok a gótikus kapubélletből származó, általunk a kőszegi elővár utcai falában, illetve kapualjában talált, másodlagos felhasználású faragványok, amelyek öt, mélyen ülő horonnyal elválasztott függőleges körtetaggal rendelkeznek, stílusukat tekintve talán ugyancsak a Garaiak építkezéseivel lehetnek összefüggésben, nagyobb méreteik miatt azonban semmiképpen sem tartozhatnak a kápolnához vagy a kaputorony alsó szintjéhez. B. Benkhard Lilla – Mentényi Klára: Kutatások a kőszegi elővárban. Savaria, 31. (2007) 70–74., 15–19. ábra. (a továbbiakban B. Benkhard – Mentényi 2007).

15 Mivel a gótikus kapu fennmaradt kerékvetői egy vonalban helyezkednek el a délkeleti saroktámpillér lábazatát lezáró kő párkánnyal, tehát maga a lábazat a jelenlegi burkolat alá került, nyilvánvaló, hogy a középkori udvar járószintjének valamivel alacsonyabban kellett lennie. Ezt mutatja a felmérés is: Sedlmayr, felmérési rajz i.m. 1962. KÖH Tervtár, ltsz. 12718. Holl Imre könyvében ugyan nem említi ezt a részletet, arra azonban, hogy vizsgálta a torony előtti területet, az általa feltárt délnyugati támpillérről készült, már idézett fénykép tanúskodik. Holl 1992. 73., 160. 114. kép. Ugyanitt közli Sedlmayr rekonstrukciós rajzát, amelyen a bejárat előtt értelemszerűen lépcsők jelennek meg. Rác Miklós 2009-ben tett újabb megfigyelései megerősítik ezt a feltételezést.



4. kép Az emeleti kápolna bordás keresztboltozata és középkori festésmaradványai. Fotó: Hack Róbert, 2011. (KÖH Fotótár)



5. kép Az emeleti kápolna faragott boltozati záróköve. Fotó: Hack Róbert, 2011. (KÖH Fotótár)

zetett fölfelé az a lépcső is, amelynek segítségével az emeleti lakóterekbe lehetett jutni.<sup>16</sup> Egy 1962-ből fennmaradt kutatási fénykép<sup>17</sup> tanúbizonysága szerint a kapualjként működő helyiség falai mentén, a nyugati oldalon a belső átjáró nyílás mellé befordított, felül két utólagos téglasorral megemelt, terméskő padkák húzódtak. A ma is meglévő padkákhoz tartozó, Holl Imre által megtalált téglapadló<sup>18</sup> szintje viszont egy lépcsőfokkal mélyebben volt, mint az udvari bejárat küszöbszintje. Ehhez igazodott a belső nyílás, amely a felmérési rajz és fénykép szerint<sup>19</sup> nem lehetett szélesebb 180 cm-nél, kőkerete, s bizonyára nyílászáró szerkezete sem volt.

Jelenleg a torony magas, szűk belső terét a felső szinten egyszer hornyolt kőbordás keresztboltozat fedi (4. kép). A sarkokba lefutó bordák konzolos megállításúak. A gazdag faragású, centrális kompozíciójú, kerek zárókő (5. kép) szegélyét sugárirányban elhelyezett, félkörívben záródó, virágsziromszerű karéjok alkotják, amelyek befoglaló formaként szolgálnak a belsejükben ábrázolt levélmotívumokhoz. A díszítőrendszer annak ellenére, hogy a mélyített háttérű karéjok széleit alkotó indák kereszt alakban, középről ágaznak el, nem teljesen szimmetrikus. A kissé hajlított, ívelt oldalú, kidomborodó felületű, helyenként egymásból kinövő leveleket hangsúlyos középer tagolja. A levelek

16 A 29 méter hosszú, 11 méter széles palota és az északkeleti torony között kialakult, várfalak által övezett kis udvarba, illetve onnan a palotába egy további, keskeny földszinti bejárat nyílt. Holl Imre szerint az emelet egyik feljárója (egyelőre nem tudni volt-e és hol lehetett a feltételezett másik) szintén ebből a kis udvarból indult és az udvart dél felől bezáró, valójában egy eléépített, a palotával egykorú helyiség kelet-nyugati irányú hátfalának tetején húzódtott, majd fordult át a keleti végfal felső szintjén nyíló bejáratához. Holl 1992. 12. 4. kép, 16. 6. kép, 19., 21. 8. kép, 22. 9. kép, 71–73.

17 Kőszeg, Jurisich belső vár. Dokumentáció, 1962. Kartonra ragasztott, 18×24 cm-es, 9 db-ból álló fekete-fehér fényképsorozat, 4. tábla: „Ötödik” torony belső tere (toronyalj). KÖH Tervtár, ltsz. 4413.

18 A publikációkban nem szerepel, csupán egy ásatási jelentésből tudjuk, hogy Holl Imre 1962-ben a torony belsejében közép-

kori téglapadlót tárt fel. Jelentés a kőszegi Jurisich-vár ásatásáról, 1962. VI. 4.–VII. 28. 3. In: Kőszeg, Jurisich belső vár. Dokumentáció, 1962. KÖH Tervtár, ltsz. 4413. Bemutatását, felhasználását javasolta ugyan, sajnos mégsem került rá sor. A kivitelezés folyamán valószínűleg elpusztult, s helyére a jelenlegi új téglapadló került. A téglapadló alatt régészeti feltárás nem volt.

19 A rajz és fénykép arról tanúskodik, hogy a feltáráskor a földszinti nyílás bal oldali, függőleges kávéja a fölötte lévő emeleti ajtó kőkeretének külső síkjával egy vonalban húzódtott. Mivel feltételezhető, hogy a jobb oldali kávéat ugyanígy alakították ki, a körülbelüli belső méret kiszámítható. A megmaradt kávéat szabályosan, nagyobb kövekből falazták ki az egykori belső oldalon, ahol kőkeret nem csatlakozott hozzá. Holl Imre kutatásaihoz kapcsolódó felmérési rajz. Északi szárny. Középkori fal, külső homlokzat. Kajor Béláné, 1961. KÖH Tervtár, ltsz. 17825. Fénykép: Holl 1992. 153. 99.

között feltűnik egy ugyancsak átlós irányú, alul-felül kiszélesedő tagoló elem, közvetítésével a középső keresztforma átlói mentén elhelyezkedő kerek gumószerű formák az íves szegélyhez kapcsolódnak. A zárókő alapvetően dekoratív stílusában a stilizált, de még felismerhető eredetű növényi formák együtt jelennek meg tisztán ornamentális részletekkel. Az egyik íves kis mezőben hosszú szárú, kereszt alakú levél fedezhető fel.

A felső szint déli homlokzati falának belső oldalán igen széles, rézsús kávájú s ugyanilyen könyöklőjú, belső síkján 2,25 m magas és 2,5 m széles, szegmensíves záródású fülke található, benne nagyon értékes – a vár területén egyedülként megőrzött! – egyrétegű barokk ablakszerkezettel. Nyilvánvaló, hogy a barokk kápolna oratórium ablakáról van szó.<sup>20</sup> A kétszárnyú nyílászáró görögkereszt osztású, három-három egymás fölötti üvegtáblából áll, amelyeket további keskeny, vízszintes ólompántokkal tagoltak. Ez utóbbiak már csupán két helyen maradtak meg. A kovácsoltvasból készült rászögező pántos, virágdíszes végződésű sarokvasalatokkal, áthajtókkal, riglikkel és fogógombokkal együtt fennmaradt ablakban még eredeti üvegtáblák is vannak. A torony főhomlokzatán feltárt, még egy előző korszakból származó késő reneszánsz ablakkeret bemutatása kedvéért, amely négyzetes formájú nyíláshoz tartozott, s ezért magasabban záródott, mint a megtartott barokk szerkezet, kívülről a két alsó ablakosztást befalazták, belülről azonban, bár az erős alulnézet miatt ez lenről nem érvényesül, teljes méretében látható.

A nyugati belső falon merőleges kávájú, keskeny, belső síkján 1,45 m magas és 1,58 m széles, tehát a délinél jóval kisebb fülke tartozik a kiegészített gótikus mérműves ablakhoz. A keleti oldalfal jelenleg teljesen zárt, északon, a mai másodlagos kijárat fölött egészen magasra helyezett, hátsó síkján befalazott, tehát fülkeként jelentkező, enyhén rézsús, kisméretű ablaknyílás mutatkozik.

### Kutatás, építéstörténet

A torony nyugati külső oldalhomlokzatát kisebb szakaszokon vizsgálva megállapítottuk, hogy mindkét



6. kép A palotaszárny és a kaputorony homlokzati falainak csatlakozása az emelet északnyugati sarkában.

Fotó: Hack Róbert, 2011. (KÖH Fotótár)

szintje eredetileg barna agyagot is tartalmazó, kemény, meszes, durva szemcséjű, helyenként 2-3 cm-es, nagy kavicsokkal kevert habarcsba rakott palás terméskőből épült. Alapozását tekintve,<sup>21</sup> valamint az alsó szakaszokon szoros kötésben van ugyan az azonos anyagú északi palotaszárnyal, a festett emeleti ablakcsoport magasságában egymáshoz való kapcsolódásuk ellenben szabálytalannak látszik. A palota téglafala végig az emeleten 12-15 cm szélességben átfordul a toronyfalra, miközben a függőleges téglabekötés mellett a terméskő falszövet rongáltnak tűnik (6. kép). A vörösre égetett téglák vastagsága: 5-5,3 cm, a közöttük lévő kötőanyag hasonló a torony imént leírt kötőanyagához, kissé azonban tömöttebb és sárgásabb színű. Felül a sarokban, mind a terméskő, mind

20 Az Esterházyak által 1931-ben a magyar katonaságnak átadott várban honvédlaktanyát alakítottak ki, az 1950-es években pedig terményraktárként szolgált. Gergelyffy 1963. 14.; Bariska István – Németh Adél: Kőszeg. Panoráma. Magyar városok. Budapest, é.n. [1984] 115. Elképzelhető, hogy eleinte még használták a kápolnát. A kőszegi vár felújításának kezdetekor az egységes belső tér kápolna funkciója teljesen egyértelmű volt annak ellenére, hogy a II. világháború vége óta már biztosan nem miséztek benne. Több építész rajzon egyértelműen így szerepel. Írásos említését lásd: Sedlmayr János: Műleírás a Kőszeg, Jurisics vár 1962. évi munkáihoz. 1962. január. In: Kőszeg, belső vár. Dokumen-

táció, 1962. KÖH Tervtár, ltsz. 4412. Északi fala előtt ugyanis ott állt az oltár, amelyet a középkori kaputorony újbóli megnyitása érdekében a helyreállítás folyamán költöztettek át későbbi helyére, a torony külső keleti fala elé. Nagy kár, hogy a kutatási munkák idején még szintén meglévő, s az oratórium ablakkal feltehetően egykorú, késő barokk bejárati ajtót pusztulásra ítélték, annak ellenére, hogy lehetőség lett volna a nagy épület egy másik pontján való elhelyezésére. Fényképét lásd: Holl 1992. 159. 110. kép.

21 Rác Miklós 2009. évi szondázó régészeti feltárása alapján.

a téglafalazatban égésnyomok figyelhetők meg. Gyanítható persze, hogy itt már egy újkori tűzvész nyomairól lehet szó, ugyanis ezen a helyen javításként erősen meszes, fehér, apró sötét színű kavicsokkal kevert, porózusabb habarcsba rakott tégladarabokat alkalmaztak.

Ugyanitt, valamivel alacsonyabban, az északi palota második periódusú gótikus ablaktöredékének könyöklővonalától 68 cm-rel lejjebb – lefelé mintegy 75 cm magasságban – a lapos palakövek helyett jóval nagyobb méretű (40-50 cm hosszú, 20-30 cm széles) terméskövekből készült, vízszintes falszakasz figyelhető meg, amely alatt, a földszinten azonban már ismét kisebb, vékonyabb kövekből építkeztek. A váltás okát egyelőre nem ismerjük.

Rendkívül furcsa, hogy az északi palota homlokzatán (7. kép), a mai járószint fölött kb. 4,1 m magasan az emeleti falsík a földszintre képest részösen eltolódik, ami azt jelenti, hogy a két szint között, közvetlenül a torony mellett egy 45 cm széles padka alakul ki, amely nyugat felé folyamatosan elkeskenyedik, majd az északnyugati sarokban, a későbbi palotaszárny csatlakozásánál teljesen elfogy. Köpenyezésről nem lehet szó, hiszen középtájon a falszöveggel egy idős, földszinti résablak külső síkja és terméskő kávája szabályos kialakítású.<sup>22</sup> A jelenség a Kasper Sándor, majd Nagypál Judit által készített, később pedig Holl Imre kutatásaihoz kapcsolódó felmérései, illetve periodizációs rajzokon valószínűleg azért nem látszik egyértelműen, mert a későbbi eléépítések téglaköpenyfalait akkor még nem bontották el. Sedlmayr János rajzán szerepel ugyan, magyarázatát mégsem olvashatjuk sehol.<sup>23</sup> Ebből a szempontból lényeges, hogy a homlokzaton jelentkező vízszintes falsíkváltás éppen a palota és a torony északnyugati csatlakozásánál a legnagyobb (42 cm), ahol a középkori terméskő fal egészen biztosan kötésben épült a palota alsó szintjével. A különös megoldás ér-



7. kép A palota díszes ablakcsoporttal kialakított, festett homlokzata a kaputorony nyugati falának részletével. Fotó: B. Benkhard Lilla, 2007.

telmezéséhez, miután tudjuk, hogy egy 20. századi műemléki helyreállítás következtében alakult ilyené, bizonyára szükség lesz a palota homlokzati falának újabb vizsgálatára. Nem kétséges azonban, hogy a felső szint díszes, festett homlokzata elég szabálytalan módon és elég nagy mértékben ugrik hátra az alsó szinthez képest. Kérdés, lehetséges-e ez egy összefüggő homlokzat esetében.

Az itt leírt jelenségek alapján, amelyeket a későbbiekben természetesen számos további megfigyeléssel kell még kiegészíteni, talán mégis érdemes újból felvetni a palota szintjei, illetve a palota és a torony közötti kronológiai összefüggések kérdését.

A belső tér jó állapotban fennmaradt bordás keresztboltozata egykorú magával a toronnyal. Nagy kár, hogy a kőelemek felületét az 1960-as évek elején drótkéfével „letisztították”,<sup>24</sup> aminek következtében elpusztultak a rajta lévő évszázados (talán festett) vakolat- és meszelésrétegek. A falak belső oldaláról az 1960-as évek elején sajnos teljesen leverték a vakolatokat, egyedül a boltmezőkön talált, kanálhátal húzott, középkori festett maradványokat tartották meg.

22 Lásd a következő fényképeket: Holl 1992. 155. 101/1. kép, 112. kép.

23 Kasper Sándor kőszegi építész volt az, aki 1955–1956-ban szinte elsőként foglalkozott a vár építéstörténetével. Számos alap- és részletrajza maradt fenn. A festett középkori ablakcsoport megtalálása ugyan Riedelmayer Gyula (VÁROSTERV), első felmérése azonban az ő nevéhez fűződik. Kasper Sándor: Kőszeg, Jurisich-vár. Nyugati szárny padlástér a mai kápolna mellett. 1955. augusztus. KÖH Tervtár, ltsz. 16111.; Nagypál Judit: Kápolna melletti helyiség hosszmetsete és alaprajza. 1960. szeptember 20–21. KÖH Tervtár, ltsz. 16108.; Kajor Béláné: Kőszeg, Jurisich-vár. Északi szárny déli emeleti homlokzat és alaprajz. I. periódus, 1961. augusztus 7. KÖH Tervtár, ltsz. 17822.;

Kajor Béláné: Kőszeg, Jurisich-vár. Északi szárny középkori fal déli emeleti homlokzat és alaprajz, 1961. II. periódus. KÖH Tervtár, ltsz. 17824.; Sedlmayr János: Emeleti alaprajz, 1959. augusztus 17. Módosítva: 1961. január 10. In: 1961. évi munkák, rajzszorozat. KÖH Tervtár, ltsz. 9476.; Sedlmayr János: Festett ívsoros fal felmérési rajz, 1961. február 20. In: 1961. évi munkák, rajzszorozat. KÖH Tervtár, ltsz. 9476.

24 „Az ötödik torony belsejében... a felső helyiség keresztboltozatának bordáiról és süvegeiről az újabb vakolat illetve festés eltávolítandó, hasonlóképpen az oldalfalokról is...” Sedlmayr János: Műleírás a Jurisich-vár feltárt északnyugati szárnyának helyreállításához. 1962. október 30. In: Kőszeg, Jurisich belső vár. Dokumentáció, 1962. KÖH Tervtár, ltsz. 4413.

A kőbordás boltozat már együtt élt az itt megfigyelhető, első periódusú vakolattal. Közvetlenül rajta egy fehér meszes alapozás, majd egy halványszürke festett réteg mutatkozik, már ezekre került rá egy olyannyira elkormozódott felület, amely nem csupán alulról, de közlőről nézve is teljesen feketének tűnik. A két egymás fölötti réteg illeszkedik a bordás keresztboltozathoz, s néhány véletlenül megőrződött kis foltban ráfordul a kő felületek oldalára.<sup>25</sup>

A déli fal széles oratórium ablaka mellett, a fülke hátfalának nyugati oldalán, a belső sík szélétől 13 cm-rel beljebb megmaradt a középkori terméskő falszövet szabályos függőleges szegélye, amely mellől egy valamikori kőkeretet kivethettek. A keleti oldalon ez a távolság 11 cm, itt azonban síkja rongált. Ugyanebben a sarokban, fölül erősen elkormozódott, fekete vakolatot találtunk, amely jelentős mértékben különbözik egy későbbi, szűkebb nyíláshoz tartozó hófehér, leginkább tejföldre emlékeztető, a késő barokk nyílászáró mellett mindössze 7 cm-rel a homlokzatra függőlegesen kifutó meszeléstől. A belső síkon szerkezet nem tartozott hozzá. A fönt leírt, 18. századi ablak már egy újabb, a többtől jól elkülöníthető periódusban került a nála csupán alig valamivel szélesebb, de már korábban meglévő nyílásba.

Kiderült az is, hogy a középkori ablakfülke szegmensíves áthidalója, felső kávájában a homloksíkról merőlegesen beforduló vakolat-és festésrétegekkel a jelenlegi barokk záradék fölött 20 cm-rel ma is megtalálható. Szegélyén a toronyalj kapu keretkővén láthatóhoz hasonló élszedés húzódik végig. Az áthidaló mindössze kb. 180 cm széles volt, amiből az következik, hogy a középkori ablakfülke – hasonlóan a nyugati oldalon lévőhöz – a jelenleginél jóval kevésbé volt a belső tér felé rézsűsen kiszélesedő. Ezért lehetséges, hogy a homlokzat belső falán megtaláltuk ugyan a megégett, kormos középkori vakolatot, magukat a kávakat viszont fehér, meszes, kavicsos kötőanyagba rakott, nagyméretű téglákból falazták ki.

Közvetlenül a nyugati ablakfülke fölött, az északi sarokban szintén előkerült a középkori záradék, benne az első periódusú vakolattal, rajta többek között a megfeketedett meszeléssel. Közvetlenül fölöttük megfigyelhető a tejfölszerű meszelésréteg is, ami azt jelenti, hogy a hozzá tartozó, közbülső periódusban

még a középkori ablakfülkék éltek. Megállapítottuk, hogy ezt a torony felső szintjéhez tartozó nyílást a délivel azonos hosszúságban a második periódusban lefelé meghosszabbították, ugyanis vízszintes alsó vonalát – benne a tejfölszerű beforduló réteggel – a bal oldali sarokban, kb. 80 cm-rel a jelenlegi alatt megtaláltuk.

A délnyugati sarokban a falszövet kisebb mértékű vizsgálata révén egyértelművé vált, hogy a rézsűs könnyöklő, széles déli ablakfülke alsó vonalától 50 cm-rel lejjebb, egy határozott vízszintes vonal alatt a terméskő falszövet felületét mintegy 135 cm hosszúságban megvették, illetve utólagos téglaköpenyezéssel, kifalazással részben javították, eltakarták. Ugyanitt megfigyelhetők az egykori földszinti keresztboltozathoz tartozó, ferdén a falba helyezett terméskövekből kirakott ív megrongált felületű maradványai is.

Annak ellenére, hogy a kápolna külső homlokzatán és belső terében tett megfigyeléseink eredményei még korántsem tekinthetők véglegesnek –, hiszen részben a restaurátori munka (nem beszélve a földszintről, ahol a berendezett kőtár miatt eddig nem volt módunk kutatni), részben pedig a keleti és az északi emeleti fal vizsgálata még hátra van – a helyreállítás kori állapotból kiindulva, összefoglalóan mégis elmondhatjuk a következőket.

Eddigi megfigyeléseink szerint a valószínűleg háromszintesnek épült, a palota tömegéből kimagasló, négyzetes torony alsó szintjét, amely átjárást biztosított a palota előtti nagy udvarból az épület belsejébe –, a fölötte lévőhöz hasonlóan – keresztboltozattal fedték. Az ismert két alsó szint között belső lépcső nem volt. A kőbordákkal és zárókővel díszített első emeleti kápolnát a mögötte álló palotából, egy csúcsíves béllettel faragott kőkeretes ajtón át lehetett megközeleltetni. A nyugati oldalhomlokzaton fennmaradt és kiegészített, háromkaréjos mérműves ablakon kívül a déli főhomlokzatra is nyílt egy hasonló ablak, amelynek töredékei alapján rajzi rekonstrukció készült.<sup>26</sup> Kérdés, milyen volt a keleti homlokzat, amelynek egy még közöletlen helyreállítás kori fényképén nagyméretű, másodlagos ablaknyílást látunk. Az 1960-as évek elején végzett feltárásból előkerült, kisebb mérműtöredékek nem zárják ki annak lehetőségét, hogy ezen az oldalon is volt ablak.<sup>27</sup> A torony homlokzatát ta-

25 A festésekkel kapcsolatos, a miénknél alaposabb, laboratóriumi vizsgálatokkal is kiegészített megfigyelések a Heitler András falkép restaurátor által készített restaurátori kutatási dokumentációban szerepelnek majd.

26 Holl 1992. 72., 77. 41. kép, 3. rajz; Sedlmayr János: Kőszeg, belsővár („Jurisics-vár”). A töredékek katalógusa (Sedlmayr János, Ivicsics Péter, Lővei Pál). Szerkezeti és formai összefüggések topológiai katalógusa. Összeállította: Sedlmayr János és Lővei Pál. In: Lapidarium Hungaricum (LAHU) 5. Vas megye I. Szerk. Lővei Pál. Budapest, 2002. (a továbbiakban LAHU 5). Kat: 68.9.

és 68.10. faragvány. 532. Szerk. kat.: 68/2. 550., 558. 436. kép.

27 A nagyméretű, másodlagos ablak fényképét lásd: Kőszeg, Jurisich belső vár. Dokumentáció, 1962. Kartonra ragasztott, 18×24 cm-es, 9 db-ból álló fekete-fehér fényképsorozat, 5. tábla: „Ötödik” torony keleti oldala a feltárást követően. KÖH Tervtár, ltsz. 4413. Mivel az előkerült töredékek alapján a kőszegi várban legalább hat különböző típusú, 13. század végi, csúcsíves záródású, mérműves ablak volt, könnyen elképzelhető, hogy egyikük a torony keleti oldalán nyílt. LAHU 5. 527. U.o. Kat. 68.14–68.21. darabok. 533–535.



lán mindkét középkori építési periódusban közvetlenül a vakolatra készített, vörös kváderosztás borította. Arra a kérdésre, hogy milyen lehetett és milyen funkcióval bírt a feltételezett harmadik szint, amelyet később egészen biztosan haranggal is elláttak, semmilyen támponttal nem rendelkezünk.<sup>28</sup>

A későbbiekben a kápolnát több ízben is átalakították. Elsőként talán egyedül a déli főhomlokzat ablakát. A jelenlegi széles ablakfülke hátsó síkján, a jobb oldalon ugyanis egy olyan utólag függőlegessé alakított káva mutatkozik, amely bizonyára egy későbbi kőkerethez tartozott. Ez alapján nem lehetetlen, hogy a 13. század végi korai gótikus ablak helyett még a 15. század végén erre a kiemelt helyre új nyílászáró készült.<sup>29</sup>

Talán nem tévedünk nagyot, ha azt a hatalmas erejű tüzet, amely bekormozta az ablak alatti homlokzatot, a belső fülke és a boltozat vakolatát, viszont a bizonyára a mögötte lévő, fából készült emelet és a tetőzet égésével együtt járó, 1532-es török ostrommal hozzuk összefüggésbe.<sup>30</sup> Írott források tanúskodnak arról, hogy ezt követően a vár hosszabb ideig romos állapotban volt. Majd csak a 16. század második felében

fognak hozzá, leginkább a külső falak és az erődítések helyreállításához.

Nagyobb arányú építkezés a Széchyek 1616-tól kezdődő birtoklása alatt folyik a kőszegi várban.<sup>31</sup> Ők egészen biztosan újból használatba veszik a kápolnát, amelynek – a többi épületszárnyal együtt – homlokzatait újra vakolják, az elpusztult boltozat helyett két alsó szintjét pedig síkfödémmel osztják ketté. Elképzelhető, hogy megközelítése ekkor azonban már az elpusztult északi palotaszárny helyett egy közvetlenül a torony nyugati oldala mellé épített helyiségen keresztül történik.<sup>32</sup> Ablakait a jellegzetes ún. futókutyás motívummal keretelt, négyzetes nyílásokra cserélik, amelyekhez a belső térben padlószintig futó fülkéket hoznak létre. A kápolna felületét jellegzetes tejfölszerű, hófehér meszeléssel látják el.

Esterházy Pál herceg ugyan hivatalosan csak egy évvel később lesz a kőszegi vár és uradalom birtokosa, már 1674-ben felújíttatja a kápolnát, amelyben elhelyezi a valamelyik eredetiről általa másoltatott Nikopoiá (Győzedelmes) Szűz Mária csodatévő képét. Valószínűnek tartjuk, hogy ezt követően a család még mindig csupán a felső szintet használja kápolna-

28 Egy írott forrás szerint 1777. december 31-én, a nagy tűzvészt követően vissza kell bontani „a harangtorony egy részét” is, „amelynek magassága most még más tornyokkal azonos” („dem glocken Thurm auch einen Theill abzubrechen, derzeit sollcher mit dem anderen Thurm gleiche Höhe hat”). In: A kőszegi uradalom (Kőszeg vára) számadási hivatalának iratai (Fürstlich Esterházyische Familienarchiv Forchtenstein Burgenland, Rentamt Güns) 1777–1780. „Rechnungs Corpus Über die Rent Ambst Gelder der Hochfürstlichen Nicolay Eszterházyischen Herrschaft Güns, so durch mich der zeit bestellten Verwalter Frantz Hegedüs geführt worden Anno 1777 – Superrevidiert 15. Oktober 1779” „Ausgaab – Vber die Rentamts Gelder bey der Hochfürstlichen Herrschaft Güns von 1. Jenner bis letzten Xbris 1777” Nr. 133. Bariska István levéltári gyűjtése a kőszegi műemléki topográfához a fraknoi herceg Esterházy családi levéltár anyaga alapján. Kézirat, 2005. 39. KÖH MKDK (Műemléki Kutatási és Dokumentációs Központ), Topográfiai Osztály. (a továbbiakban Bariska 2005).

29 LAHU 5. 537–538. A vár ásatásának szórvány leletei között fennmaradt négy 15. századi égetett agyag töredék (két eltérő nyílászkeret [Kat: 68. 36. 448. kép, Holl 1992. 81. 43/1. kép, valamint 68.37. 449. kép], egy vakmérmű töredék [Kat: 68. 38. Holl 1992. 81. 43/2. kép] és egy bizonytalan funkciójú, hasáb alakú, alsó elem, amely kétoldalt egy-egy homorlattal közrefogott, lapos orrtagot mutat [Kat: 68.35. 447. kép]). Kis számuk és elérő jellegük miatt szerkezethez kötésük nem lehetséges, mégis elképzelhető, hogy a kápolnához tartoztak. Nem csupán azért, mert az utóbb említett darab a kápolna környékéről került elő, inkább a vakmérműves töredék miatt, amely szoros formai és stíluskapcsolatban áll a kőszegi Szent Jakab-templom hasonlóképpen terrakottából készült karzatmellvédjével. Mentényi, Klára: Die Empore der St. Jakobskirche von Kőszeg und die Westtransdanubische Burgenländische Terrakotta-Baukunst am Ende des 15. Jahrhunderts. In: Andreas Baumkircher – Erben

und Nachfolger. „Schlaininger Gespräche 1989”. Wissenschaftliche Arbeiten aus dem Burgenland. Heft 88. Szerk. Ulrike Döcker, Rudolf Kropf. Eisenstadt, 1992. 369–386., 385. 8. kép. (a továbbiakban Mentényi 2002); Uő: Kőszeg, Szent Jakab-templom. LAHU 5. 467–472.; Uo. Ivicsics Péter: A töredékek katalógusa 482. 62.19.(5) 512–513. 406–407., 409. kép. Ivicsics Péter: Szerkezeti és formai összefüggések tipológiai katalógusa 489–490. 62/3. Kérdés, vajon a Holl Imre által „horonytagos párkány”-ként azonosított (LAHU 5. 538. Kat. 68.36. Holl 1992. 81. 43/1. kép) égetett agyag nyílászkeret – a vakmérműves töredékkel együtt – nem tartozhatott-e a kápolna valamely berendezéséhez. Ebben az esetben talán nem lehetetlen, hogy a másik darab (LAHU 5. 537. Kat. 68.35.) egy ablak középső függőleges osztásának lábazati része lehetett. Annyi mindenesetre valószínűnek látszik, hogy 1492–1503 között a Prüschenk testvérek (Siegmond és Heinrich) a birtokukban lévő kőszegi várban is építkeztek. Mentényi 2002. 470–471. Úgy tűnik, éppen a terrakotta töredékek kis száma és a vakmérműves darabnak a Szent Jakab-templom karzatmellvédjével való hasonlósága miatt valószínű, hogy a várban talált maradványok egyaránt a 15. század végére keltezhetők, és valami módon a kápolnával tartozhattak egy összefüggésbe.

30 Holl 1992. 13–22., 82–83.

31 Az ő nevékhöz fűződik a palotaszárnyak külső-belső megújítása. Lásd a 10. jegyzetet.

32 Természkő falú földszintje talán nem sokkal a török ostrom után megépült. Holl Imre ezt a műemléki helyreállítás során elbontott helyiséget a 16. századra keltezi. Holl 1992. 12. 4. kép, 82. Esetleges emeleti teréről – a későbbi 18. századi átalakítások miatt – egyelőre nem sokat tudunk. Az újkori részletek tekintetében az 1950-es évek végi – 1960-as évek eleji műemléki dokumentációk – mai igényeink szerint – sajnos nem tűnnek elegendőnek.

ként. Adataink szerint – nyilván még a 17. századi ablakfülkékbe –, legalább két oldalon új emeleti ablakok készülnek.<sup>33</sup>

Egy évszázaddal később az Esterházyak új, nagyobb méretű oltárral gazdagítják az ősi kápolnát, amelybe befoglalják a korábbi kegyképet is. A kétoldalt Szent Péter és Pál szobrával, felül az Atyaistent ábrázoló festménnyel, sugárkoszorúval és családi címerrel díszített magas oltárépítmény<sup>34</sup> kedvéért elbontva a torony két szintje közötti födémet, egységes belső terű, magas kápolnát hoznak létre.

Mivel az oltár készítésének időpontja 1771, bizonyára a felállításával összefüggő építkezések is erre az időpontra tehetőek. Befalazva a palota felőli gótikus felső bejáratot, az oltár fölé, az északi oldalra kisméretű bevilágító ablakot helyeznek. Vele szemközt megújítják a déli nagy oratórium ablakot, amit 1777-ben már korábban elkészültként említenek. Ez csak úgy lehetséges, ha időben előbbre hozzuk a tornyot magába foglaló, jelenlegi északi szárny megépítését, együtt a nyugati szárny elé átforduló folyosóval. Feltételezésünket támogatja az a több ízben publikált, pontosan azonban nem datált, színezett rajzszorozat is, amely elsősorban a nyugati szárny emeleti tereinek magtárrá történő átalakítását szolgálta. Ezen viszont a szóban forgó épületrészeket már ábrázolták. Mindez azt jelenti, hogy az 1777. évi nagy tűzvészt követően erőteljesen megváltoztak a várral kapcsolatos elképzelések, hiszen a lakószárnyak alig néhány évvel korábbi kiépítésével szemben most a gazdasági funkció kap hangsúlyt.<sup>35</sup>

### A középkori kápolna

A közelmúltban tett újabb megfigyeléseink tehát újból alátámasztották azt a Holl Imre által egyértelműen rögzített ténytet, hogy a belső kaputorony emeletén a 13. század végén már kápolna működött.

Ellentétben Sedlmayr János egy a helyreállítás menete alatt tett megfigyelésével,<sup>36</sup> a torony alsó szintjét később már ő is boltozottnak tartotta. Ő volt az, aki Lővei Pállal együtt felhívta a figyelmet arra a hat egyszer hornyolt bordatöredékre, amelyek az elbontott északi palota 16. századi feltöltéséből kerültek elő 1960–1962 között. A belőlük kisserkeszthető keresztboltozatnak a rendelkezésre álló térrel való összefüggése alapján feltételezték, hogy a földszinti kapualjhoz tartozhatott.<sup>37</sup> A felső szint meglévő bordái nem csupán hasonló formával, de azonos méretekkel is rendelkeznek, teljes szélességük 20,5 cm, sima orrtagjuk szélessége pedig egyaránt 6 cm.

A munkálatok végeztével 1963-ban, a toronyaljban berendezett kőtár északnyugati sarkában be is mutattak egy ilyen bordaindítást, még hozzá egy rendkívül érdekes, s ugyancsak szórványleletként előkerült fejezettel<sup>38</sup> együtt. Az egykor sarokoszlophoz tartozó fejezet (8. kép) kehelyszerűen kihajló három oldala átmenetet képez a borda kialakításának megfelelő, kétoldalt hornyolt, magas fejlemezhez. Az íves homlokoldalakat hosszú, meghajlított száron ülő ötkaréjos levelek (virágok?) díszítik. A tagolatlan felületű levelekre jellemző, hogy ujjaiuk vége inkább csúcsos, mint legömbölyített, s ezért csillagformára emlékeztet.

33 Granasztóiné Györffy Katalin: A kőszegi Szent Jakab-templom mecénásai a jezsuiták idején (1674–1749). In: „Ez világ, mint egy kert...”. Tanulmányok Galavics Géza tiszteletére. Szerk. Bubyák Orsolya. Budapest, 2010. 586. (a továbbiakban: Granasztóiné 2010). Elszámolás Hans Paur lakatosmesterrel, kőszegi polgárral a vár kulcsainak és a várkápolna két ablakához tartozó tartozékok elkészítéséért. Ezekért a számtartó 13 forint 75 dénárt fizetett. 1694. december 31. In: A kőszegi uradalom (Kőszeg vára) számadási hivatalának iratai (Fürstlich Esterházyische Familienarchiv Forchtenstein Burgenland, Rentamt Güns) 1693–1699. „Mein Frantz Grubatschevitz Verwalter der Herrschafft Günß Geld Empfangung vnd Außgaab Raittung von dem Ersten Januar bis Lezten Decembris in dem 1694-zigsten Jahre”. Nr. 52. Bariska 2005. 12–13.

34 Granasztóiné 2010. 586–587; A késő barokk oltár renoválását 1963-ban az OMF központi műhelyében dolgozó Csombó József végezte. Sedlmayr: Műleírás i.m. 1961. március 1. Dokumentáció, 1961. KÖH Tervtár, ltsz. 4426. A jelenleg tervezett külső-belső felújítást megelőző régészeti szondázó feltárás miatt Heitler András restaurátor (Biró László faszobrász restaurátorral történő konzultáció alapján) 2009 őszén szétzede. Mielőbbi restaurálását és méltó elhelyezését kiemelkedően fontos feladatnak tartjuk.

35 Az oltár készítésének időpontját a régebbi kegykép hátoldalá-

ra készített korabeli felirat adja meg. Granasztóiné 2010. 586. 76. jegyzet. Az 1777. évi tűzvészt követően Simon Teffler kőszegi üveges csupán javítja azt az oratóriumablakot, amelyhez nem sokkal korábban Simon Rogelmeister lakatos mester készített vasalatokat. Fürstlich Esterházyische Familienarchiv Forchtenstein. A kőszegi uradalom (Kőszeg vára) számadási hivatalának iratai i.m. 1777–1780. „Rechnung Corpus” i.m. 1777. Nr. 144., 147. Bariska 2005. 40–41.; Bariska, István: Wiederaufbau des Schlosses Esterházy in Kőszeg/Güns zwischen 1777–1780. In: Die Familie Esterházy im 17. und 18. Jahrhundert. Hrsg.: Gürtler, Wolfgang–Kropf, Rudolf. Wissenschaftliche Arbeiten aus dem Burgenland. Band 128. Eisenstadt, 2009. 380, 385–386. Magyar Országos Levéltár (MOL) Esterházy Levéltár Tervtára, T2. No. 1470–1471, 1473. A nyugati szárnyba tervezett magtárt ábrázoló tervlap legutóbbi közlése: B. Benkhard–Mentényi 2007. 60. 8. ábra.

36 Egyik munkaközi összefoglalásában a két szint közötti fáfödém feltételezett. Sedlmayr: Műleírás i.m. 1961. március 1. Dokumentáció, 1961. KÖH Tervtár, ltsz. 4426.

37 LAHU 5. A bordatöredékekről és a feltételezett földszinti keresztboltozatról Sedlmayr i.m. 527–528., Kat. 68.1–6. számú faragványok, 531–532., Szerk. kat. 68.1. számú szerkezet, 550.

38 LAHU 5. Kat. 68.7. számú faragvány: 532., Szerk. kat. 68.1. számú szerkezet: 550.; Holl 1992. 78., 161. 116. kép.



8. kép Másodlagos elhelyezésű, levéldíszes oszlopfejezet a kaputorony földszintjéről. Fotó: Hach Róbert, 2011. (KÖH Fotótár)

tetnek. Mai kopottságukra utalhat az a tény, hogy előkerült egy velük azonos kialakítású, de ma is jól látható részletformákkal megfaragott, további kis töredék.<sup>39</sup> Esetében egyértelműen virágról van szó, amelynek öt (vagy hat) szirma a hangsúlyos kerek közép-motívumból kiinduló, széles erek által tagolt. Mérete alapján a 10×11,5 cm nagyságú, stilizált virág ugyan nem törhetett le egy másik – a meglévő fejezetet alapul véve –, mindössze 22 cm magas, hiányzó sarokoszlopfőről, elképzelhető azonban, hogy egy ugyanabbe az összefüggésbe tartozó zárókő része volt. A kis töredék stílusát és részletformáit tekintve nem áll messze a felső szint in situ zárókövétől. Ugyan a levél- illetve virágformák különböznek, mégis mindkettőre jellemzőek az erőteljes középerék és figyelemre méltóak a fölül kopottságuk miatt inkább kis félgöm-

böknék látszó, központi elemek, amelyeknek talán a feltételezett alsó zárókő virágjainak megfaragott közép-motívumai szolgálhattak mintaként.

Fontos megemlíteni, hogy a bordák, a fejezet és a virágtöredék számára a vár építéstörténetének korai korszakában, vagyis az északi palotaszárnyban nincs máshol hely. A régészeti feltárás eredményei szerint ugyanis egy dongaboltozatos északnyugati sarokhelyiség kivételével, amelynek kő alapozása elő is került, az egész épületben csak fa tartószerkezetek voltak. A körítőfalak nyíláskereteinek nagy részét kőből faragták, de a földszinti és az emeleti helyiségeket gerendás síkmennyezettel fedték le.<sup>40</sup>

Felmerül tehát a kérdés, miért díszítettek növényi díszes kehelyfejezetekkel egy pusztán átjárásra szolgáló kapualjat gazdagabb módon, mint a felső szint nyilvánvalóan kápolnaként működő terében. Ráadásul a tornyon át csupán a földszinti, bizonyára alárendelt funkciójú helyiségekbe lehetett jutni, az építető által lakott emeleti szobák megközelítése egészen máshonnan, az északkeleti kis udvarból történt.<sup>41</sup>

Az esetleges feltételezés, miszerint a toronynak először csupán a földszintje épült meg, ahol berendezték a kápolnát, több szempontból sem állja meg a helyét. Mindenekelőtt azért, mert a tornyot mind a két kiugró homlokzati sarkán – a falszöveggel egy idősebb – támpillér<sup>42</sup> erősítette meg, ami arra utal, hogy már kezdetben több szintre tervezték. Ráadásul az alulra lokalizált, illetve a felső szint meglévő boltozatának bordaprofiljai megegyeznek, és a faragott díszítések stílusa sem áll messze egymástól.

Az 1960-as évek elején készült kutatási fotókon jól látszik a valamikori földszinti belső térbe néző, a falszöveggel egykorúnak tűnő, kőkeret nélküli nyílás szabályosan falazott, keleti kávája.<sup>43</sup> Befalazására, s ezzel együtt nyugati kávájának megrongálására csupán az 1532. évi török ostrom után került sor, amikor a faszerkezetes északi palotaszárny leégett, és helyét részben feltöltötték. Mivel azonban a bordadarabok és a hozzájuk tartozó fejezet, valamint a kis virágtöredék ugyancsak ebből a 16. századi feltöltésből került elő, elmondható, hogy a földszinten a belső ajtó együtt élt a boltozattal. Ami a déli kőkeretes bejáratot illeti, lehetséges, hogy már 1777 előtt, a 17. századi átépítéskor<sup>44</sup> elbontották, mindenestre abban

39 LAHU 5. Kat. 68.8. számú faragvány: 532.; Holl 1992. 78, 161. 117. kép.

40 Holl 1992. 18–22., 72.

41 Lásd a 16. jegyzetet. Holl Imre persze nem zárja ki annak lehetőségét, hogy máshol is lehetett feljárata. Holl 1992. 72–73.

42 Holl Imre 1960–1962 között a délnyugati támpillért is megásta, de mélyebbre nem mehetett. A róla készített fényképet közölte. Holl 1992. 160. 114. kép; Rác Miklós 2009-ben ugyancsak feltárta és felmérte a nem látható támpillérnek a délkeletivel megegyező méretű alapozását. Arra viszont egyelőre nem találtunk magyarázatot, miért ábrázolt Sedlmayr János a legkorábbi, to-

ronnyal összefüggő palota homlokzatát ábrázoló rekonstrukciós rajzán két különböző formájú támpillért. Lásd: Holl 1992. 73. 35. kép.

43 Holl 1992. 153. 99. kép.

44 Figyelembe véve a futókutya-motívummal díszített emeleti ablak vakolt keretét, feltételezhető, hogy – amennyiben egyáltalán sor került új bejárat kialakítására –, ez is hasonló megoldású lehetett. Nyílásába később éppoly könnyen behelyezheték a késő barokk ajtót, mint ahogyan ez az ablak szerkezete esetében történt. Lásd a 20. jegyzetet.

sincs okunk kételkedni, hogy a középkor folyamán mindvégig használták.

Ez tehát azt jelenti, hogy egy olyan díszes belső térrel van dolgunk, amely egyaránt megközelíthető az egyébként külső várfallal és magas tornyokkal körülvett, tehát védett belső udvar, továbbá a palota alárendelt földszinti helyiségei felől. Ha így nézzük, és nem csupán átjárót látunk benne, értelmet nyer az a kérdés is, homlokzati főbejárata miért került az udvar szintjénél több lépcsővel magasabbra.<sup>45</sup> Bonyolítják a helyzetet az oldalfalak mentén végighúzó padkák, amelyeket a kutatás során középkoriaknak véltek.<sup>46</sup> A széles padkák bizonyára arra szolgáltak, hogy leüljenek rájuk (9. kép). Először persze a polgári lakóházak jutnak eszünkbe, a poharazgatók vagy még inkább az örök ülőhelyei, esetleg a győri püspökvár kapualjának 14. századi díszes ülőfülkéi,<sup>47</sup> elképzelhető azonban, hogy a kőszegi kaputorony esetében a hagyományos funkción túl másról is szó lehetett.

A fraknoi várban (Forchtenstein, Burgenland) a Nagymartoni (Mattersdorfer) grófok által az 1291. évi hainburgi békekötés után emelt vár öregtornyának alsó szintjén, amely alatt a hosszan a talajba lenyúló alapfalak 8 méter mély üreget rejtenek, három egymás melletti helyiség található. Egy valamikori lépcső érkező előtere, alacsony csúcsíves, kőkeretes bejárattal, egy keresztboltozattal fedett négyzetes tér, mellette pedig még egy keskenyebb másik, amely fölött dongaboltozat van. Az egyszer hornyolt bordák kerek zárókőben futnak össze, rajta valószínűleg az építető család címerállataként megjelenő sas látható. A bordák gazdagon faragott, felül sokszögű, alul kis fejcskékben végződő, szívd alakú és hullámzó felületű, erőteljesen megmozgatott szegélyű, nagyobb levelekkel díszített konzolokra érkeznek. Stílusuk alapján a kutatás a boltozattal együtt a térkialakítást is a 14. század első harmadára keltezi. A tér nyugati és északi falában téglalap formájú, kisebb kőkeretes nyílások vannak, ezek valószínűleg szekrényként szolgáltak. Számunkra különösen érdekes a melléktérnek nevezett keskenyebb helyiség. Itt ugyanis a falak mentén velük együtt készült terméskő padkák húzódnak végig. Keleti irányba egy magasra helyezett, befalazott ablak néz, ame-



9. kép Középkori ülőpadka a kaputorony földszinti belső terében. Fotó: Hack Róbert, 2010. (KÖH Fotótár)

lyet vág a jelenlegi dongaboltozat, északi falában pedig egy háromkaréjjal záródó falfülke figyelhető meg.

A kőszegi torony felső szintjén jelen lévő, továbbá ugyanitt a földszintre lokalizált faragványok stílusa ugyan teljesen eltér a bizonyára valamivel későbbi, a 14. század első felére datált fraknoi boltozat részlet-megoldásaitól, inkább a funkció az, ami hasonló lehet. Az osztrák topográfia ugyan nem említi, hogy a bemutatott négyzetes tér családi kápolnaként működött volna, a reprezentatív kialakítás mégis ezt sugallja. Nem lehetetlen, hogy a mellé épített, de tőle fallal elzárt, kisebb ülőpadkás helyiségben pedig a vár többi lakója hallgatott misét.<sup>48</sup>

45 Lásd a 15. jegyzetet.

46 „A középkori padozat megmaradt részei okvetlenül meghagyandók, a hiányzó felület hasonló jellegű kialakítással, de színben elválasztva egészítendő ki.” Sedlmayr: Műleírás i.m. 1961. március 1. Dokumentáció, 1961. KÖH Tervtár, ltsz. 4426. A helyreállítás idejéből fennmaradt fénykép nem mond ellent ennek a datálásnak, amit az itt berendezett kőtár miatt egyelőre nem volt módunk ellenőrizni.

47 Dávid Ferenc – Lóvei Pál: Győr, Püspökvár. In: Művészet I. Lajos király korában 1342–1382. Kiállítási katalógus. Szerk. Marosi Ernő, Tóth Melinda, Varga Lívია. Székesfehérvár, István király Múzeum, 1982–1983. Budapest, 1982. 218–219.; László Csaba:

A győri püspökvár építéstörténetének vázlata. *Arrabona*, 38. (2000) 97–130., 98–99.

48 Schöbel, Judith: Die mittelalterliche Burganlage der Bergfried. Burg Forchtenstein. In: Österreichische Kunsttopographie. Band XLIX. Die Kunstdenkmäler des politischen Bezirkes Mattersburg. Szerk. Adelheid Schmeller-Kitt, Evelyn Benesch, Renate Holzschuh-Hofer, Katharina Packpfeifer. Wien, 1993. 230–238. Az általunk kápolnaként feltételezett nagyobb térben nincsenek ablakok. A magas középkori toronyban följebb ugyan még több szint is volt résablakokkal, ennek ellenére a szerző nem tartja lakótoronyak.

Kőszegen sem nagyon tudunk más megoldást elképzelni, mint hogy mindkét egymás fölötti tér kápolnaként működött oly módon, hogy a pap a Kőszegi család számára a felső szinten misézett, ott volt az oltár, az udvarról és a palota földszintjéről egyaránt megközelíthető alsó tér pedig a várban élő köznemesek, katonák és egyéb várnépek misehallgatására szolgált. Nyilvánvaló, hogy emellett a klasszikus kaputorony funkciót is betöltötte.

A vár bejáratának közelében, illetve a kaputorony emeletén elhelyezett kápolna egyébként nem volt egyedülálló a korban, s különösen nem a környéken. Leghíresebb korai példája az I. Barbarossa Frigyes által alapított 12. századi gelnhausen-i császári palota Torkapelléje. A 12. század utolsó negyedében emelték a trifelsi, 1200 körül a rheinecki tornyokat. A bajorországi Wildenburghban és Kronbergben a 13. század elejéről származó egyszerű négyzetes kaputoronyok emeletén hasonló alaprajzú, de félköríves keleti apszissal a falsíkból kiugró kápolnák maradtak fenn. Rheinbachban éppoly egyszerű keresztboltozattal fedett, mint Kőszegen, az alatta lévő tér kialakítása azonban bonyolultabb. Az alsó-ausztriai Gutenstein várában VI. Lipót herceg által a 13. század elején építtetett, lépcsők segítségével megközelíthető torony átjárója fölé 1320 körül emelték a három keresztboltozattal fedett Szent Katalin-kápolnát.<sup>49</sup>

Fraknón kívül azonban a ma Burgenland területén is több, némiképp hasonló megoldást találunk. Például Borostyánkő (Bernstein) várában, amelynek sorsa nem csupán a kőszegi felső váréval fonódott össze olyan szorosán, hogy IV. Béla király egyszerre adta át őket a Héder nembéli (Kőszegi) Henriknek. Halála után a Kőszegi fiak közötti, 1279. évi osztozkodás során az ekkor már létező kőszegi alsó várral együtt Borostyánkő is Iván gróf kezére került, mindkettő elszenvedte Habsburg Albert 1289-es ostromát, ráadásul ugyanabban az évben, 1327-ben vette el utódaitól

I. Anjou Károly király.<sup>50</sup> Írott források erősítik meg, hogy a középkori kápolna a belső kaputorony fából épült emeletén volt, a 16. században leégett, mai helyén, a palotaszárnyban azonban csupán a 18. században építtette újjá a Batthyány család.<sup>51</sup>

Az 1270 óta feltehetően ugyancsak a Kőszegi familia birtokaként nyilvántartott lékai (Lockenhaus) várat 1279-ben Iván testvére, Miklós kapta, leszármazottai egészen 1340-ig birtokolták. Az egykori kapu közelében a 13. század végére keltezett, önálló toronykáporna található. Négyzetes alaprajzával nem áll messze a kőszegi megoldástól, annak ellenére, hogy az alatta lévő szinten nem bejárat, hanem kő keresztboltozatos családi kriptá található. Félköríves záródású ikerablakában másodlagosan felhasznált, régebbi faragott fejezetek, ablakbélleteiben egykorú figurális freskók maradtak fenn.<sup>52</sup>

1288–1327 között a Kőszegi grófok által birtokolt sárvári várkastély falkutatása során, a várfalon belül egy a legkorábbi, 13. századi építési periódushoz tartozó, négyzetes tornyot tártak fel. A 8×8,5 m alapterületű kőépület három egymás fölötti szintjét – erőteljesen átépítve – befoglalták a későbbi palotaszárnyba. Azon a kis kőkeretes ajtón át, amely közvetlen közelében került elő, valószínűleg nem csupán a vár külső körítőfala, hanem a torony felső szintje(i) is megközelíthetőek voltak. Belső kialakításának vizsgálatára sajnos akkor és azóta sem volt lehetőség.<sup>53</sup>

Még mindig kissé homályos a szalónaki (Stadtschlaining) vár hatalmas öregtornyának építéstörténete. A belső udvarból megközelíthető földszintjén borda nélküli keresztboltozat található, emeletére ma éppúgy, mint a középkorban, külső falépcső vezet fel. A jelenleginél korábbi, 15. századi kápolnát a kutatás a belső vár jelenlegi bejáratától jobbra, de már az árokba eső, két hatalmas támpillér által megerősített toronyszerű palotaszárnyba helyezte. Vizsgálat tárgya lehetne az is, vajon a 13. század második

49 Stevens, Ulrich: Burgkapellen. Andacht, Repräsentation und Wehrhaftigkeit im Mittelalter. Darmstadt, 2003. 125–156.

50 Zsoldos Attila: Családi ügy. IV. Béla és István ifjabb király viszálya az 1260-as években. Budapest, 2007. 123.; Zsoldos Attila: A Henrik-fiak. A Héder nembéli Kőszegiek „családi története”. *Vasi Szemle*, 64. (2010) 654. (a továbbiakban: Zsoldos 2010).

51 Burg Bernstein. In: Österreichische Kunsttopographie (ÖKT). Band XL. Die Kunstdenkmäler des politischen Bezirkes Oberwart. Wien, 1974. 100., 108., 128.; Prickler, Harald: Burgen und Schlösser im Burgenland. Wien, 1972. 14–19. (a továbbiakban: Prickler 1972); Meyer, Wolfgang: Der Burgenbau zur Zeit der Herren von (Güssing)–Güns im heutigen Burgenland. In: Die Güssinger. Beiträge zur Geschichte der Herren von Güns/Güssing und ihrer Zeit (13/14. Jahrhundert). „Schläinger Gespräche, 1986/87”. Wissenschaftliche Arbeiten aus dem Burgenland. Heft 79. Szerk. Heide Dienst, Rudolf Kropf, Irmtraut Lindeck-Pozza, Wolfgang Meyer. Eisenstadt, 1989. 256–257., 310. 32. kép. (a továbbiakban: Meyer 1989).

52 Zsoldos 2010. 653.; Prickler 1972. 58–64., 90–92.; Tóth Melinda: Die Wandmalerei der Árpádenzeit in Ungarn. Budapest, 1974. 76–77., 186–187.; Theuer, Franz: Burg Lockenhaus in der Geschichte des burgenländischen Grenzraumes im Mittelalter. Eisenstadt, 1985.; Meyer 1989. 258., 312., 34. kép; Feld, István: Der Beginn der Adelsburg im mittelalterlichen Königreich. In: Château Gaillard, XVI. 1994. Actes du colloque international tenu à Luxembourg. Luxembourg, 1992. 192., 194.

53 Tóth Melinda: A sárvári vár építéstörténete. *Savaria*, 4. (1966–1970) 195., 199–200.

54 1270 májusában biztosan az idősebb Henrik kezén volt. Zsoldos 2010. 653.; ÖKT Band XL. i.m. Burg Schlaining, 489–491.; Seebach, Gerhard: Andreas Baumkircher als Bauherr. In: Andreas Baumkircher und seine Zeit. „Schläinger Gespräche 1988”. Wissenschaftliche Arbeiten aus dem Burgenland. Heft 67. Eisenstadt, 1983. 216–217., 226.

felében, amikor Szalónak egy ideig a Kőszegiek kezén volt, nem lehetett-e a kápolna közvetlenül az öregtorony mellett, a kapu fölött.<sup>54</sup>

Németújváron (Güssing), a família korábbi birtokközpontjában, a gótikus várkápolna tornyaként fennmaradt, s a vár legrégebbi részének számító, hasonló formájú 13. századi toronyról egyelőre sajnos még kevesebbet tudunk. Ugyanúgy lehetett csupán a korabeli védműrendszer része, mint ahogyan korábbi lakó-, esetleg kaputorony, amely kápolnát is rejtett magában.<sup>55</sup>

Néhány távolabbi és környékbeli analógia említésével csupán azt szeretnénk volna érzékeltetni, hogy a 13. század folyamán a németországi, stájer, alsó-ausztriai, nyugat-magyarországi területeken elterjedt a várkápolnáknak a toronyban, gyakran a kaputoronyban, mindenesetre valamely kifelé néző, veszélyes ponton történő elhelyezése. Építetői ily módon – Szűz Mária és a szentek közbejárása által – kértek isteni segítséget az ellenség távol tartásához, a vár megvédéséhez. A várak legtöbbje rendelkezett olyan szakrális térrel, amely a mindennapi misehallgatásra alkalmas volt, még akkor is, ha nem tartozott hozzá állandó berendezés, hiszen az utazások, a hadviselés idején hordozható házi oltárok előtt imádkoztak, miséztek.<sup>56</sup> Itt jegyezzük meg, hogy amikor a 17. század végén Esterházy Pál Szűz Máriának ajánlotta megújult kápolnáját, nem csupán személyes elhivatottságára hallgatott, hanem megőrizte, és tovább éllette a középkori eredetű titulust.<sup>57</sup>

Mivel 1274-ben Kőszegi Henrik horvát-szlavón bán a Kun László királlyal vívott fővenyi ütközetben meghalt, az ún. Alsóvár és Kőszeg városának alapítására még ez előtt kerülhetett sor. Nem kétséges, hogy itt volt a nagy hatalmú család központja, ahol még

azokban a zűrzavaros időkben is építkezhettek, amikor az 1280-as években Habsburg I. Albert herceg folyamatosan magánháborúban állt („Güssinger Fehde”) velük. Nem véletlen tehát, hogy a döntő ütközetet éppen a legerősebb vár, Kőszeg ellen vívták 1289 őszen.<sup>58</sup>

Kőszegi Iván lakhelye az ostrom alatt bizonyára megsérült, hiszen palotájának feltételezhetően faszerkezetes falai valószínűleg éppúgy elégték, mint ahogyan 250 évvel később, a török hadjárat alkalmával. Valószínűleg csak ezt, illetve az 1291. évi hainburgi békét követően kezd hozzá annak a kőből emelt, reprezentatív palotának a kiépítéséhez, amelynek belső kaputornya – emeletén a kápolnával – védelmi szerepén túl egyszerre szakrális és hatalmi jelképként magasodott a tető fölé. A keresztboltozat záróköve és a földszinti fejezet stílusuk alapján inkább a század legvégére keltezhető. A munkálatok természetesen több ízben is megszakadhattak, sőt 1296-ban, amikor III. András és Habsburg Albert ismét elfoglalták a várat, egy része akár újból leégphetett. Hivatkozva az épülettel kapcsolatos fenti megfigyeléseinkre, elképzelhetőnek tartjuk, hogy a palota nyugati nagytermét egy korábban itt létező belső tér helyén valamivel később, csupán a 13. század legvégén vagy a 14. század első éveiben hozták létre. Igen előkelőnek és újszerűnek számító, kapcsolt ablakos, festett emeleti homlokzatát a II. Ottokár cseh királytól kapott grófi címére büszke, nagy hatalmú Kőszegi Iván („GRAVE IWA”) nyilván saját hírneve öregbítése céljából látta el festett feliratokkal.<sup>59</sup>

Az a sajátosság pedig, hogy magyarországi emlékszeranyagban a kőszegi várkápolna építészeti kialakítása ma csaknem társtalannak tűnik, csupán abból adódik, hogy ez az inkább általánosnak mondható megoldás a tőlünk nyugatabbra és északabbra eső területekre

55 Prickler 1972. 58–64.; Meyer 1989. 256–258., 311., 33. kép; Meyer, Wolfgang: Burgenland Burgenbau vom 13. bis zum 15. Jahrhundert. In: Die Ritter. Burgenländische Landesausstellung 1990. Burg Güssing 4. Mai–28. Oktober 1990. Burgenländische Forschungen. Sonderband VIII. Oberwart, 1990. 112–125.

56 Meyer, Werner: Burgen. München/Zürich, 1982. 74.

57 Egy 1420. évi adat a Beate Mariae Virginiae titulusról talán a városi templom oltárára vonatkozhat. Mindenképpen érdemes azonban megjegyezni, hogy a Kőszegiek korábbi birtokközpontjában, Németújváron (Güssing) kialakított várkápolna ugyancsak Szűz Máriának volt szentelve. Mező András: Patrocíniumok a középkori Magyarországon. METEM Könyvek 40. Budapest, 2003. 434., 526.

58 Holl Imre régészeti bizonyítékai szerint a vár körítőfalai a négy saroktoronnyal már 1261–1276 között álltak. Holl 1992. 71. A lakóhely kiépítése már ebben az időben, de legkésőbb 1279 után, Kőszegi Iván birtoklása kezdetén megindulhatott. Bariska István: A kőszegi városmodell és Közép-Európa XIII. századi újrafelosztása. *Savaria*, 31. (2007) 31–47. (a továbbiakban: Bariska 2007).

59 Bariska 2007. 43–44. A szobán forgó palotahomlokzatnak a Ga-

raiakhoz kötődő, 14. század végi – 15. század eleji datálását Gergelyffytól saját korábbi sejtéseinkkel ellentétben ma már mi sem tartjuk helyesnek. Gergelyffy 1963. 6–7.; B. Benkhard Lilla – Mentényi Klára: Kőszeg városfalai és városi vára. *Castrum*, 5. (2007/1) 145. A felirat gótikus majuszkulás betűtípusa alapján ugyancsak a Holl Imre által 1282–1308 közé keltezett építkezést fogadja el Lővei Pál. Holl 1992. 73.; LAHU 5. 530. 4. jegyzet. Feld István – a régészeti feltárás korlátozott volta miatt – ma éppúgy hipotézisként tartja számon a 13. század végi építéstörténetet, mint ahogyan korábban sem látta bizonyítottnak. Feld István: Középkori várak és rezidenciák régészeti kutatása. In: A középkor és a kora újkor régészete Magyarországon II. Szerk. Benkő Elek – Kovács Gyöngyi. Budapest, 2010. 504–505.; Feld István: A 13. századi várak az eddigi kutatásokban. In: *Castrum Bene* 1989. Várak a 13. században. Szerk. Horváth László. Gyöngyös, 1990. 18. 43. jegyzet. A festett feliratos homlokzatot Bariska István már korábban az 1300 körüli időre datálta és Iván gróf reprezentatív törekvésével hozta összefüggésbe. Bariska, István: Die Burgen der Güssinger im heutigen Komitat Vas. In: *Die Güssinger i.m.* 1989. 435.

volt jellemző.<sup>60</sup> Ebben az összefüggésben azonban érdemes volna részletes vizsgálat alá vetni nem csupán az itt most felvillantott nyugat-magyarországi, burgenlandi, de tágabb körben azokat a dunántúli várainkat is, amelyek korai elrendezését, alaprajzát a későbbi átépítések miatt még nem, vagy nem eléggé ismerjük.

Az imént felsorolt erősségek mindenesetre a 13. század 60-as éveitől, mint a nagy hatalmú Kőszegi csa-

lád birtokain álló épületek, hasonló alaprajzi típusokat is közvetíthettek egymás felé. Távolabbra vezető kérdésnek tűnik, hogy azok a késő középkori castellumok, amelyekben ugyan legtöbbször kápolnát már nem érdemes keresni, főhomlokzat elé ugró toronnyal kialakított, emeletes tömegükkel vajon az itt vázolt 13. századi formának egy később széles körben elterjedt változatát képviselik-e.<sup>61</sup>

---

60 Itt jegyezzük meg, hogy annak a Bakay Kornél által felvázolt, zavaros elméleti konstrukciónak, miszerint az általunk elemzett kaputorony csupán az írott forrásokból ismert, 1289-ben elpusztult ferences kolostor templomához tartozott, semmi alapja nincs. Bakay Kornél: Árpád-kori vár, lakótorony és védmű Kőszegen. *Savaria*, 19. (1990) 69–70. Későbbi könyvében ugyanez mint az elővár területére helyezett, korai város plébániatemplomához tartozó épületrész szerepel. Bakay Kornél: A középkori Kőszeg. Kőszeg évezredei. I. Kőszeg, 2001. 152–156. Ezeknek a fantazmagóriáknak ellentmondanak mind a régészeti tények, mind a műemléki felújítás dokumentációiban olvasható jelentések, építési naplók, felmérési rajzok, de cáfolják

maguk a létező analógiák is, miszerint a tornyokban elhelyezett kápolnák a 13–14. században gyakori megoldásnak számítottak.

61 A témát részletesen elemzi Koppány Tibor: A középkori Magyarország kastélyai. Művészettörténeti Füzetek, 26. Budapest, 1999. A Nyugat-Dunántúlon ilyen például Devecser, Jánosháza, Zsennye kastélya, vagy az 1450-es évektől ismert körmendi várkastély, ahol a kapu fölött többemeletes torony emelkedett. Egyértelműen kápolna volt a Valkó megyei Atya várának kaputornyán, a romos emeleten, ahol még látszódnak a bordaindítások. Uo. 79.; A várak és a castellumok közötti kapcsolatokat említi legújabbban Feld 2010. 512.