

2. PIACMÉRET ÉS MÉRETGAZDASÁGOSSÁG

2.1. Liberalizáció, az elaprózódottság megszüntetése, szerkezetváltás: a közgazdasági háttér logikai levezetése

A II. világháborút követően az európai országok zöme a hazai termelés védelme érdekében meglehetősen protekcionista kereskedelempolitikára rendezkedett be. A protekcionizmus széleskörűen alkalmazott **eszközei**¹ a piacok elszigeteléséhez, elaprózódásához vezetett. Nem meglepő így, hogy az európai gazdasági integráció háttérében meghúzódó egyik legfontosabb vezérelv volt az európai piacok egyesítése. A nagyobb piactól a vállalati hatékonyság javulását, hosszabb távon pedig a gazdasági teljesítmény növekedését várták.

A protekcionizmus a piacok elszigetelését, elaprózódását eredményezi. A hazai vállalatok számára beszűkülnek az értékesítési lehetőségek, korlátozott a méretgazdaságosságból származó előnyök kihasználásnak a lehetősége. A gazdasági integráció részét képező liberalizáció (a partnerországok közötti kereskedelmi és egyéb korlátok felszámolása) megszünteti a piacok elaprózódottságát, a vállalatok számára új piacok nyílnak meg, egyre nagyobb tér nyílik a méretgazdaságosságból származó előnyök kihasználására.

Az integráció azonban nemcsak a piacméret növekedését jelenti. A liberalizációval, a versenytársak megszorodásával fokozódik a verseny is. Nő a profitra nehezedő nyomás, ami a vállalatokat a hatékonyság javítására, szerkezetváltásra kényszeríti. E folyamat során egyes vállalatok csődbe mennek, összeolvadásokra, felvásárlásokra stb. kerül sor. Végül, kevesebb, nagyobb, és hatékonyabb vállalat működik a piacon.

2.2. Elméleti háttér

Az európai integráció piacméretre és versenyképességre gyakorolt hatásainak az elemzését az úgynevezett BE (fedezeti, angolul: break-even) és COMP (versenyképességi) görbék segítségével végezzük el. Az itt bemutatott elemzések jelentős mértékben támaszkodnak Baldwin, R. – Wyplosz, C.: The Economics of European Integration című művére (6. fejezet).

Mivel a BE-COMP elemzés tökéletlen versenyt feltételez, érdemes áttekinteni a tökéletlen verseny legegyszerűbb formáit: a monopólium, a duopólium és az oligopólium **esetét**². Az áttekintést a tökéletlen verseny legegyszerűbb formájával a monopóliummal kezdjük. (Az egyszerűbb elemzés érdekében mindvégig állandó nagyságú határköltiséget feltételezünk.)

A monopólium

A *monopólium*, mivel egyetlen, meghatározó vállalatként van jelen a piacon, ármeghatározó. Elvileg akkora árat kér a termékéért, amekkorát gondol. Valójában azonban a monopol vállalat számára is van egy nagyon fontos korlát: a negatív meredekségű keresleti görbe. (Minél magasabb az ár, annál kisebb a fizetőképes kereslet.)

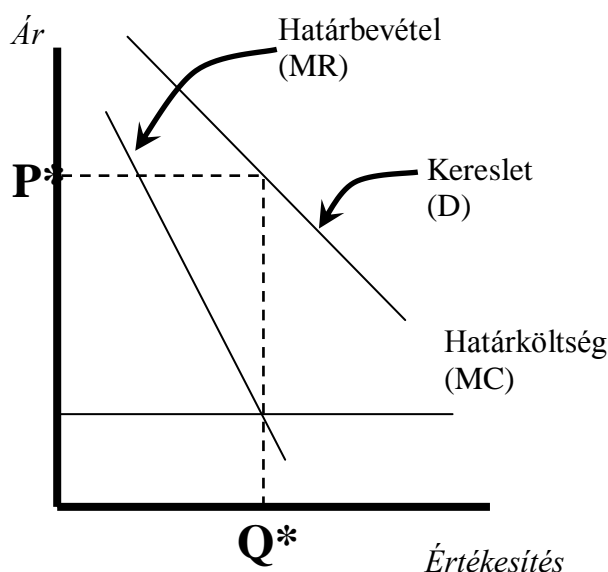
¹ A protekcionizmus eszközeit részletesen tárgyalja a **Világgazdaságtan?! c. jegyzet**.

² Itt az egyes piacformáknak csak a további elemzés szempontjából meghatározó elemeit emeljük ki. A tökéletlen verseny részletes bemutatását a **Mikroökonómia?!** című jegyzet tartalmazza, vagy ld. Kopányi, 1993.

Az európai integráció hatásainak a vizsgálata során az egyik legfontosabb kérdés, amit meg kell vizsgálni, hogy a kereskedelempolitika változásának hatására hogyan alakul a piaci ár és az értékesített mennyiség. Ahhoz, hogy a hatásokat lássuk, szükségünk van egy kiindulási pontra: zárt gazdaságban (vagyis még a liberalizáció előtt) mi határozza meg a monopolárat és a monopólium által értékesített mennyiséget. Ezzel a megszokott mikroökonómiai kérdéshez jutunk, mikor maximális a monopólium profitja? A válasz: amikor a határbevétel éppen egyenlő a határköltséggel ($MR=MC$).

A monopólium profitmaximalizáló outputját és a hozzá tartozó monopolárat a 2.1. ábra mutatja. Adott a negatív meredekségű keresleti görbe (D), valamint az állandó nagyságú határköltség (MC). A profitmaximalizáló output megállapításához szükségünk van a határbevételi görbére is. A mikroökonómiai tanulmányokból tudjuk, hogy a határbevételi görbe meredeksége éppen kétszerese a keresleti görbe meredekségének. (A függőleges tengelymetszetük megegyezik, az MR azonban éppen felezi a keresleti görbe vízszintes tengelymetszete által kijelölt távolságot.) Az $MR=MC$ metszéspont meghatározza a profitmaximalizáló outputot, a keresleti görbe pedig a hozzá tartozó monopolárat.

2.1. ábra: Profitmaximalizálás monopólium esetén



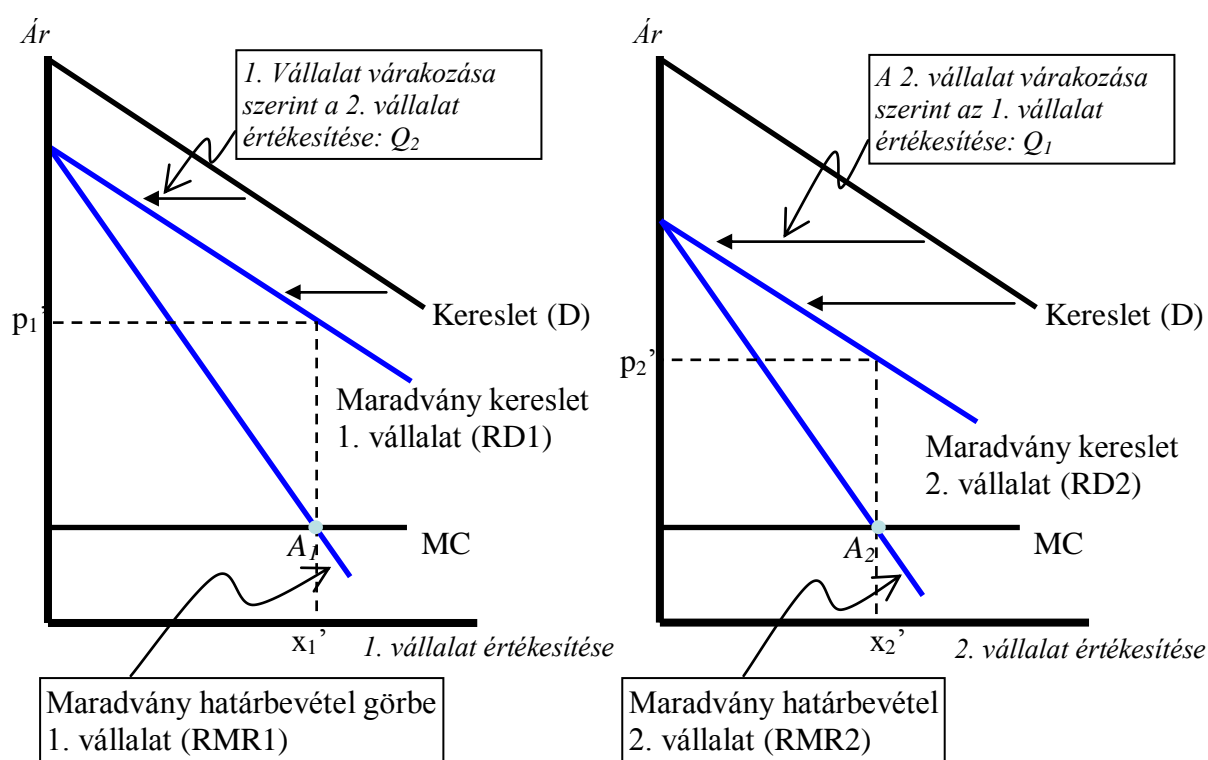
Duopólium és oligopólium

Amennyiben egynél több nagyvállalat van a piacon, stratégiai megfontolásokat is figyelembe kell venni. Saját kínálatának meghatározásakor minden piaci szereplőnek tekintettel kell lennie a többi vállalat kínálatára is. A további elemzések során az úgynevezett *Cournot-Nash egyensúlyt* alkalmazzuk: mindkét vállalat úgy viselkedik, mintha a másik vállalat outputja

rögzített lenne. Egyensúly akkor alakul ki, amikor a vállalatoknak a többi vállalat outputját illető várakozásai helyesnek bizonyulnak.

Mivel minden vállalat adottnak tekinti a többi vállalat kínálatát, a tipikus vállalat számára csak egyetlen korlát van: a többiek kínálatának nagyságával balra tolt keresleti görbe. Az eltolt keresleti görbe, az úgynevezett *maradvány keresleti görbe* mentén minden vállalat *monopolistaként működik*. A profitmaximalizáló output meghatározása ezért ugyanúgy történik, mint a monopóliumnál annyi különbséggel, hogy a (maradvány) határbevételi görbét ezúttal a maradvány keresleti görbéből származtatjuk (ld. 2.2. ábra).

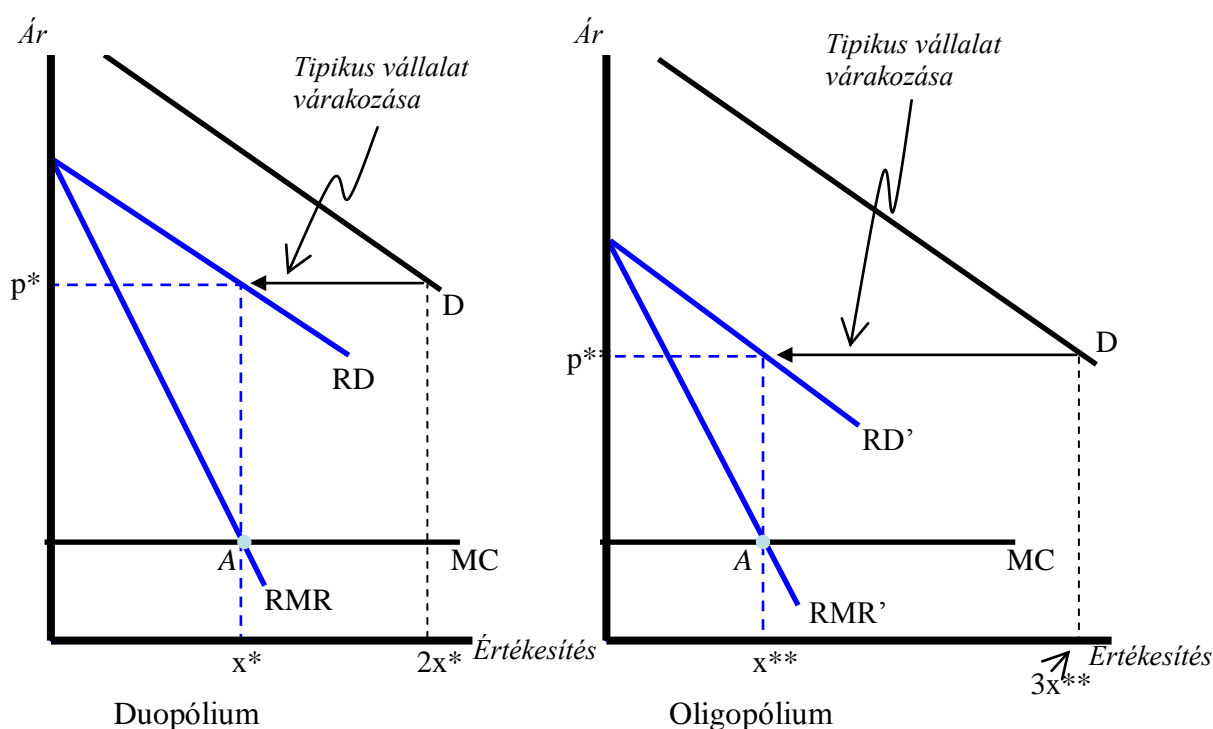
2.2. ábra: Duopólium, nem egyensúlyi eset



Adott a keresleti görbe (D), valamint az állandó nagyságú határkötség. Kiindulásként az 1. vállalat azt feltételezi, hogy a második vállalat kínálata Q_2 (baloldali ábra). A keresleti görbét tehát ezzel a Q_2 mennyiséggel balra tolva megkapjuk az 1. vállalat maradvány keresleti görbéjét (RD1). A maradvány keresleti görbéből a monopóliumnál leírtak szerint származtatjuk a maradvány határbevételi görbét (RMR1): $RMR1=MC$ meghatározza a profitmaximalizáló outputot (x_1), a maradvány keresleti görbe pedig a hozzá tartozó árat (p_1). Az ábra jobboldali része ugyanezt a folyamatot mutatja a 2. vállalatot illetően. Amennyiben a 2. vállalat azt feltételezi, hogy az 1. vállalat kínálata Q_1 , az optimális output x_2 , a hozzátartozó ár pedig p_2 . Mivel $x_1 > Q_1$ és $x_2 > Q_2$, azaz a két vállalatnak a másik vállalat kínálatára vonatkozó várakozása nem egyezik meg a tényleges output szintekkel, a fent bemutatott helyzet nem tekinthető egyensúlynak.

Vajon mikor egyezik meg a várt és tényleges output szint? A legegyszerűbb módszer, ha feltételezzük, hogy a vállalatok teljesen szimmetrikusak. Szimmetrikus egyensúly esetén mindkét vállalat ugyanakkora mennyiséget értékesít. A maradvány keresleti görbe ezért éppen fele a piaci keresleti görbének. Ebben az esetben a tipikus vállalat kínálata x^* , amit a maradvány határbevételi görbe és a határköltség metszéspontja határoz meg. A teljes piaci értékesítés $2x^*$, és ez az értékesítési szint határozza meg a piaci árat, ami megegyezik a vállalatok maradvány keresleti görbéje alapján várt árral (2.3. ábra).

2.3. ábra: A várakozásoknak megfelelő output duopólium és oligopólium esetén



A fent bemutatott módon az egyensúly valójában tetszőleges számú vállalatra (oligopólium) is meghatározható. Minél több vállalat van a piacon (esetünkben három), annál inkább az origó felé fordul el a maradvány keresleti és határbevételi görbe (. ábra jobboldali része). Az $RMR=MC$ metszéspont az előbbinél alacsonyabb egy vállalatra jutó outputot és árat eredményez. Egyensúly esetén (amikor az eredmények megegyeznek a várakozásokkal) minden vállalat ugyanakkora mennyiséget (x^{**}) termel, és ugyanakkora árat (p^{**}) határoz meg. Minden újabb piacra lépővel csökken az ár és az egyes vállalatok piaci részesedése.

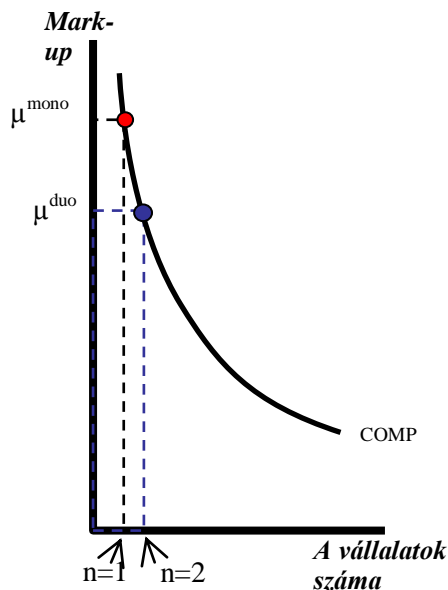
2.3. BE-COMP görbék, zárt gazdaság

Az európai integrációnak a vállalatok méretére és hatékonyságára, a vállalatok számára, az árakra és outputra gyakorolt hatásai jól elemezhetőek a BE-COMP görbék segítségével. A hatások jobb összehasonlíthatósága érdekében kiindulásként zárt gazdaságot feltételezünk. A hatások bemutatása valójában három ábra segítségével valósul meg, amelyek közül a

vállalatok számát és a profitmaximalizáló ár-költség rést meghatározó ábra a legfontosabb. Az elemzést a COMP görbe bemutatásával kezdjük.

Mint láttuk, tökéletlen verseny esetén a vállaltok határköltségük feletti árat határoznak meg. (Szemben a tökéletes versennyel, ahol az ár megegyezik a határköltséggel.) Vajon mekkora a rés az ár és a költség között, és hogyan befolyásolja a rés nagyságát a versenytársak száma? E kérdésekre adja meg a választ a *COMP görbe* (2.4. ábra).

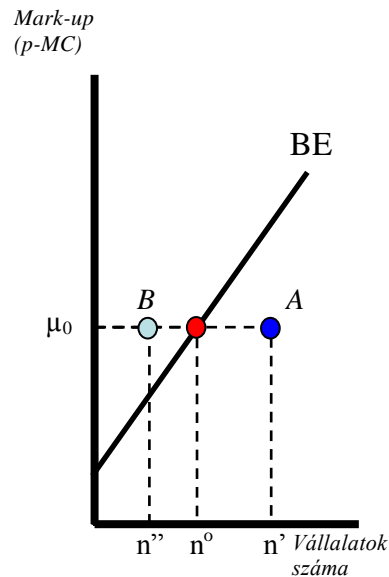
2.4. ábra: A COMP görbe



Az ár-költség rés ($P-MC$) monopólium esetén a legnagyobb. Ahogy újabb és újabb versenytársak jelennek meg a piacon, úgy csökken az árrés (mark-up). Ezt az árrés és a vállalatok száma közötti kapcsolatot mutatja be a COMP görbe. A fentiek alapján a görbe negatív meredekségű, a nevét pedig az indokolja, hogy a mark-up (μ) a piaci versenyt jellemzi.

Az árrés és a vállaltok száma közötti kapcsolat eltérő módon, a BE (fedezeti) görbe segítségével is vizsgálható (2.5. ábra). Növekvő skáláhozadék esetén csak viszonylag kevés vállalat tud működni adott nagyságú piacon. Több vállalat tud fennmaradni, ha az ár jelentős mértékben meghaladja a határköltséget, azaz a mark-up magas. Ezt a kapcsolatot fejezi ki a fedezeti vagy más néven zéró-profit görbe (break-even, zero-profit curve, BE). A fent leírtak miatt a görbe pozitív meredekségű. A BE görbe tehát adott mark-up mellett megmutatja azoknak a vállalatoknak a számát, amelyek a fix költségeiket is fedezni tudják ($P=AC$).

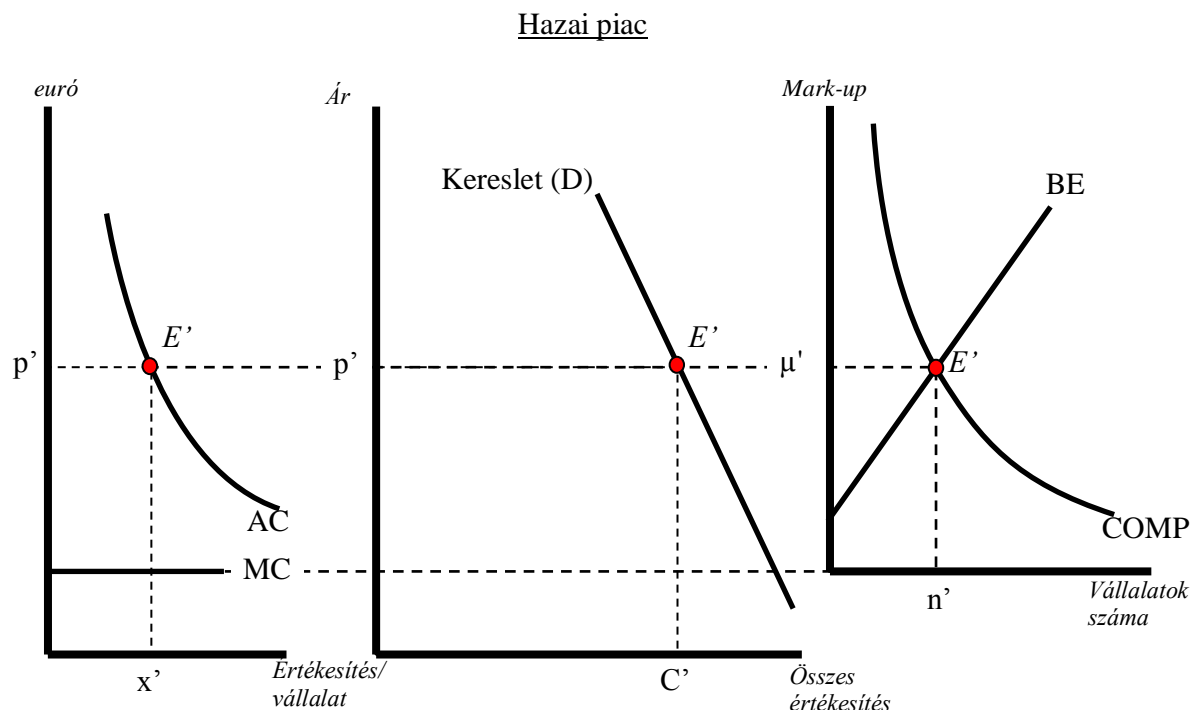
2.5. ábra: A BE (fedezeti) görbe



Megjegyzendő, hogy a vállalatok nincsenek mindig rajta a BE görbén, hiszen átmenetileg a normálprofitnál nagyobb (B) vagy kisebb (A) profitot is realizálhatnak. Hosszú távon azonban új vállalatok jelenhetnek meg a piacon, vagy vállalatok hagyhatják el a piacot. E folyamat addig folytatódik, amíg a tipikus vállalat éppen a fedezeti pontban működik. A BE görbétől eltérően a COMP görbén mindig rajta vannak a vállalatok, hiszen a versenyző vállalatok számától függően viszonylag gyorsan módosítható az ár.

Az integráció hatásait tehát e két görbe segítségével mutatjuk be. Az egyensúly a BE-COMP görbék metszéspontjában alakul ki, az határozza meg az egyensúlyi árrés nagyságát, a vállalatok számát, az árat és a vállalatméretet zárt gazdaságban (2.6. ábra). Egyensúly esetén hosszú távon n vállalat van a piacon, az egyensúlyi mark-up nagysága μ' (jobboldali ábra). Mivel a mark-up a piaci ár és a határkötség különbsége, az egyensúlyi árréshez hozzáadva az állandó nagyságú határkötséget, megkapjuk az egyensúlyi árat. (A BE-COMP ábra a határkötség szintjéről indul, így az egyensúlyi árrést átvétve közvetlenül megkapjuk az egyensúlyi árat.) A keresleti görbe alapján látható, hogy p egyensúlyi ár mellett az összes értékesítés C (középső ábra). A baloldali ábra az egyensúlyi vállalatméret (egy vállalatra jutó értékesítés) meghatározásában segít. Mivel tudjuk, hogy egyensúly esetén nincs gazdasági profit (fedezeti pont), és ez ott lehetséges, ahol az ár egyenlő az átlagkötséggel, a $p'=AC$ metszéspont meghatározza a tipikus vállalat méretét (x').

2.6. ábra: Ár, output, és egyensúlyi vállalatméret zárt gazdaságban

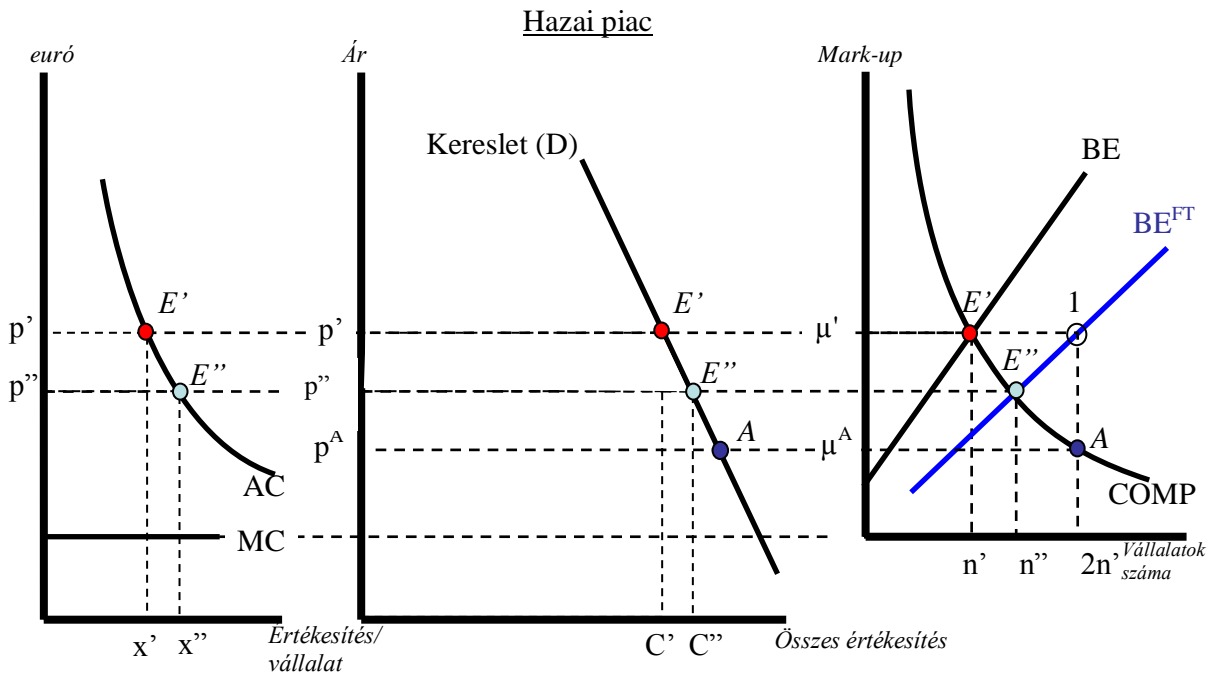


2.4. Az európai liberalizáció hatása

Az európai integráció kiépítése során a kereskedelmi és egyéb korlátozások felszámolása fokozatosan valósult meg. A hatások azonban sokkal egyszerűbben szemléltethetőek egyszeri teljes liberalizációval. A továbbiakban ezért azt vizsgáljuk, hogy mi történik, ha a korábban zárt gazdaságból teljesen nyitott gazdaság lesz. Két (hazai és partner) ország integrációját vizsgáljuk, s a két országot illetően teljes szimmetriát feltételezünk.

A szabadkereskedelem hatására mindkét ország termelői számára ugyanakkora második piac nyílik meg, ám egyúttal a versenytársak száma is megduplázódik. A *növekvő verseny* (n' helyett $2n'$ piaci szereplő) a vállalatokat a mark-up csökkentésére kényszeríti (μ_A az egyensúlyi μ' helyett). A COMP görbén az E pontból az A pontba mozdulunk el (2.7. ábra jobb oldali része).

2.7. ábra: Ár, output és egyensúlyi vállalatméret integráció esetén



A nagyobb piacméret is fontos, hiszen nő az egy vállalatra jutó értékesítés, így több életképes vállalat lesz. Ezt mutatja a BE görbe elmozdulása (BE^{FT}): minden mark-up mellett több vállalat tud a fedezeti pontban működni. Az elmozdulás mértéke viszonylag egyszerűen meghatározható. Amennyiben a mark-up nem változna az integráció hatására, a szimmetria feltevés miatt éppen kétszer annyi vállalat működne a fedezeti pontban, mint korábban (1). (Ez azonban csak egy elméleti pont, kizárólag az elmozdulás mértékének a meghatározását segíti.)

A fokozódó versenykövetkeztében ugyanis – mint láttuk – azonnal csökken a mark-up, így az integrált piacok a BE görbe alatt működnek. Ez azt jelenti, hogy a vállalatok rövidtávon profitvesztést szenvednek el. A csökkenő profit a hatékonyság javítására, szerkezetváltásra kényszeríti a vállalatokat. E folyamat során egyes vállalatok tönkre mennek, összeolvadásokra, felvásárlásokra stb. kerül sor, összességében csökken a vállalatok száma (n'').

A piaci árra gyakorolt hatást a 2.7. ábra középső része mutatja. A mark-up az ár és a határkötség különbsége. Mivel a határkötség állandó, az árrés pedig az integrációt követően μ_A -ra csökken, rövidtávon p_A -ra csökken az ár. A szerkezetváltás után csökken a vállalatok száma, emelkedik az árrés, így az ár emelkedik (p''), bár nem éri el a liberalizáció előtti szintet.

A 2.7. ábra baloldali része a megnövekedett versenynek és a szerkezetváltásnak a tipikus vállalatra gyakorolt hatását mutatja. A csökkenő árak a hatékonyság javítására, az átlagkötség csökkentésére kényszerítik a vállalatokat. Mivel egyensúly esetén az ár megegyezik az átlagkötséggel, az árcsökkenés következtében a tipikus vállalat egyensúlyi mérete x' -ről x'' -re nő.

A liberalizáció tehát kevesebb, nagyobb vállalatot eredményez. A méretgazdaságosságból származó előnyök kihasználásával csökken az átlagköltség, javul a vállalatok hatékonysága.

Jól elkülönülnek az integráció rövid- és hosszú távú hatásai. *Rövidtávon* alapvetően a versenyhatások jelentkeznek. Amíg a nemzeti piacok elszigeteltek, a vállalatok zöme a hazai piacra termel. Az integrációt követően új piacok válnak elérhetővé, a hazai-külföldi értékesítés aránya 50-50%-ra módosul (szimmetria feltevés). A fokozódó verseny következtében csökken, a mark-up és a piaci ár, új (átmeneti) egyensúlyi helyzet áll elő (E' helyett A). Mivel az új egyensúlyi pont a BE görbe alatt van, a vállalatok veszteséget szenvednek el.

Épp ez a veszteség kényszeríti ki a hatékonyságjavítást, a szerkezetváltást. *Hosszú távon* csökken a vállalatok száma, nő a mark-up, új egyensúlyi helyzet áll elő (E''). A vállalatok növelik a piaci részesedésüket és a termelésüket, helyreáll a jövedelmezőség. Összességében tehát kevesebb, nagyobb, hatékonyabb vállalat marad a piacon.

2.5. Állami támogatás és versenypolitika

A szerkezetváltás nehézségei, valamint a vállalatok számának a csökkenése két igen fontos problémakört vet fel. Egyrészt, a szerkezetváltás politikailag érzékeny terület (vállalatok bezárása, munkahelyek megszűnése stb.), ezért fennáll a veszély, hogy a kormányzat támogatások és egyéb politikák révén kísérletet tesz a veszteséges vállalatok életben tartására. Másrészt, a vállalatok számának a csökkenése a piacon maradó vállalatokat (az ár magasan tartása érdekében) együttműködésre ösztönözheti. E területeket az Európai Unió versenypolitikája szabályozza.

Állami támogatás

Az integráció és a szerkezetváltás kapcsolata alapvetően azon a feltevésen alapul, hogy a veszteséget elszenvedő vállalatok elhagyják az iparágat (felvásárlás, összeolvadás, ritkább esetben csőd formájában). A piacról történő kilépés többnyire munkahelyek megszűnésével, de legalábbis a munkakör és munkahely jelentős átszervezésével jár. Mivel a munkahely elvesztése és áthelyezése komoly problémákat okoz, a kormányzatok gyakran megakadályozzák az ilyen események bekövetkeztét: támogatásban részesítik a veszteséges vállalatokat. E fejezetben az ilyen állami támogatások gazdaságtanát vizsgáljuk meg, először általános (mindkét kormányzat alkalmaz állami támogatást), majd egyoldalú (csak az egyik kormány alkalmaz) támogatás esetén.

Mindkét ország nyújt állami támogatást

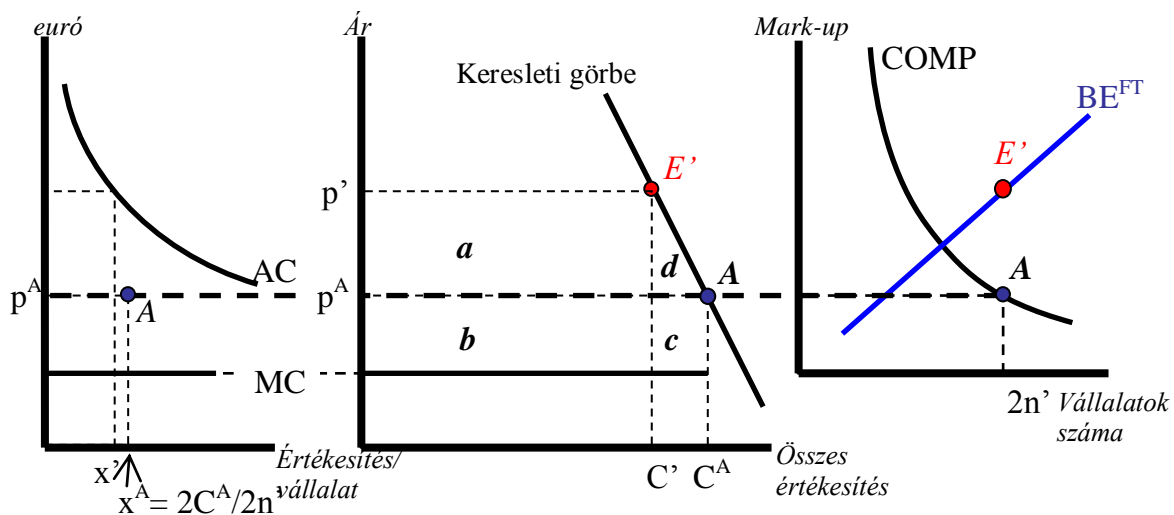
Amennyiben a kormányzatok éppen akkora támogatást nyújtanak a vállalatoknak, ami kompenzálja a veszteségeiket, nem kerül sor szerkezetváltásra, a gazdaság az A pontban marad (2.7. ábra).

Mivel az integrációt követően az összes vállalat a piacon marad, nem szűnik meg a túl sok, túl kicsi vállalat probléma. A vállalatok – kis méretük miatt – továbbra sem működnek hatékonyan, elvész az integrációból származó (a korábbiakban tárgyalt) egyik legfontosabb nyereség: a hatékonyságjavulás. Változás csak abban következik be, hogy ki finanszírozza a

nem hatékony termelést. Az integráció előtt a magas árak révén a fogyasztók finanszírozták a rendszert. Az integrációt követően megnő a verseny, csökken az ár, a vállalatok veszteségét a nemzeti költségvetésből finanszírozzák. A rendszer fő finanszírozói tehát az adófizetők lesznek.

A 2.8. ábra mutatja az állami támogatás melletti liberalizáció jóléti hatásait. A támogatás miatt a gazdaság az A pontban marad. Az ár p' -ről p_A -ra csökken, ennek hatására a fogyasztás C' -ről C_A -ra nő. Mivel a vállalatok száma nem változott, viszont az értékesítés nőtt, nő az egy vállalatra jutó értékesítés (x' -ről x_A -ra). Ebben a pontban a vállalatok veszteségesek, de a kormányzat támogatással kompenzálja a veszteséget. A liberalizáció előtt az iparági fedezeti pont C' mennyiség és p' ár mellett volt. A normálprofit nagysága ekkor az $a+b$ területtel egyenlő (ár-határkölség szorozva az értékesített mennyiséggel). A liberalizációt követően a normálprofitot a $b+c$ terület mutatja. A normálprofit csökkenése tehát: $c-a$. Ezt a veszteséget kell kompenzálnia az állami támogatásnak, amelynek a nagysága így: $a-c$. A fogyasztói többlet az alacsonyabb ár következtében az $a+d$ területtel nő. A nettó jóléti hatás a fogyasztói többlet és a költségvetési támogatás különbségeként adódik: $a+d-(a-c)=d+c$.

2.8. ábra: Az állami támogatás melletti liberalizáció jóléti hatásai



A társadalom számára összességében tehát még ez a rendszer is nyereséges, hiszen minden olyan politika, amely növeli az outputot (ha az ár egyébként nagyobb, mint a határkölség), növeli a jólétet. Hosszú távon mégsem elfogadható ez a politika, hiszen azáltal, hogy megakadályozza a vállalatok változó körülményekhez történő alkalmazkodását, az érintett vállalatok versenyképességét veszélyezteti.

Tisztességtelen verseny: csak az egyik kormány nyújt támogatást

Az elemzés alapja továbbra is a 2.7. ábra. Az integráció hatására mindkét gazdaság az A pontba mozdul el, ahol a vállalatok veszteséget szenvednek el. Tegyük fel, hogy a szerkezetváltáshoz öt évre van szükség, ez alatt az idő alatt a vállalatok száma $2n'$ -ről n'' -re csökken. Tegyük fel továbbá, hogy a liberalizáció előtt 10-10 hazai és külföldi vállalat volt, míg a szerkezetváltást követően összesen 12 vállalat marad a piacon. Amennyiben csak a

hazai ország nyújt a veszteséget kompenzáló állami támogatást, egyértelmű, hogy mind a 10 hazai vállalat meg tud maradni a piacon, ám a partnerország vállalatai közül csak kettő. A hazai kormány csak az ötödik év végéig kell nyújtania a támogatás, akkorra ugyanis a vállalatok számának a csökkenésével helyreáll a jövedelmezőség.

Pusztán gazdasági szempontból a partnerországot tekinthetnénk a nyertesnek, hiszen ott nem változott a jólét (ha eltekintünk a munkanélküliség, vagy a váltás költségeitől), míg a hazai ország részéről a támogatás az adófizetők pénzének az elvesztegetése volt. Politikai szempontból azonban tarthatatlan az ilyen típusú tisztességtelen verseny. Éppen ezért az Európai Unió meglehetősen szigorú szabályokkal tiltja a tisztességtelen versenyt.

Összejátszás és versenypolitika

Az összejátszás valós probléma Európában, és jó okunk van feltételezni, hogy a vállalatok számának a csökkenésével nő az összejátszás veszélye. Az elemzést a BE-COMP elemzési keretek kiterjesztésével valósítjuk meg: megengedjük a modellben az összejátszást.

Amennyiben a vállalatok összejátszanak, az értékesített mennyiség csökkentésével és az ár emelésével növelni tudják a profitjukat. Az elemzést az outputra vonatkozó tökéletes kartellel kezdjük.

Tökéletes kartell

Amennyiben a vállalatok tökéletesen össze tudják hangolni értékesítésüket, a teljes értékesítést a monopol szintre tudják korlátozni. A termékükért így monopolárat kérnek, és a lehető legnagyobb profitot realizálják. A legnagyobb problémát a monopol szintű értékesítés egymás közötti felosztása jelenti. Mivel az ár nagyon nagy mértékben meghaladja a határköltséget, minden vállalat növelni kívánja az értékesítést. Az egyszerűség kedvéért itt azt feltételezzük, hogy az együttműködő vállalatok azonos mértékben részesednek a piaci értékesítésből. Ezt jeleníti meg a 2.9. ábra tökéletes kartell vonala. Ez egy vízszintes vonal, hiszen a mark-up a vállalatok számától függetlenül mindig μ_{mono} , amit a COMP görbe $n=1$ (egy vállalat) ponthoz tartozó mark-up határoz meg. Tökéletes kartell esetén a vállalatok egyensúlyi számát az A pont mutatja.

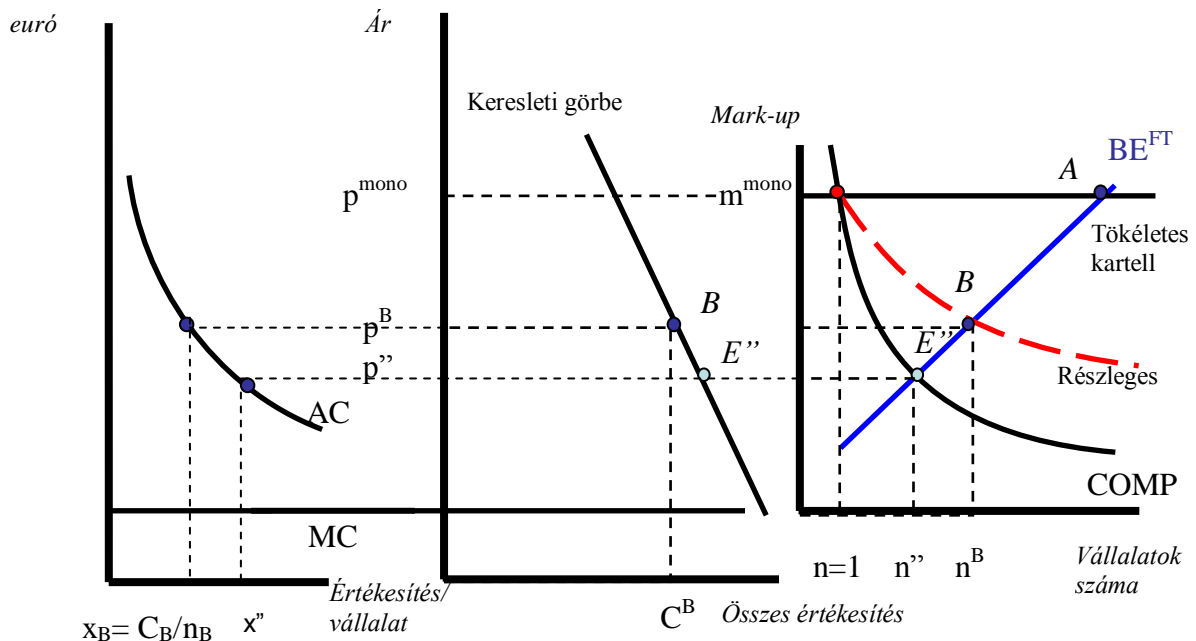
Részleges összejátszás

A tökéletes kartellt nehéz fenntartani, mert nagy a csalásból származó nyereség. Csökken a csalásra való hajlam, ha az együttműködés csak részleges, azaz korlátozzák ugyan az értékesítést, de nem monopol szintre. Ebben az esetben a mark-up a monopol és az együttműködés nélküli mark-up között helyezkedik el, így kisebb az esetleges csalásból származó nyereség. (A részleges együttműködésről ld. pl.: Kopányi, 1993.)

A liberalizációt követő részleges együttműködés következtében több vállalat tud megmaradni a piacon. Az egyensúlyi mark-up szintjét és a vállalatok számát a B pont mutatja. A vállalatok liberalizációt követő $2n'$ száma részleges együttműködés esetén is túl nagy ahhoz, hogy valamennyien a fedezeti pontban tudjanak működni. Ezért megindul a konszolidációs folyamat, ami n'' helyett hamarabb, már n_B számú vállalat esetén megáll. Természetesen az árak is magasabbak, mint együttműködés nélkül ($p_B > p''$). A magasabb árak következtében kisebb az értékesített mennyiség. A kisebb értékesítés és a több vállalat ténye arra utal, hogy a vállalatok együttműködés esetén kisebbek ($x_B < x''$ helyett). Mint azt a 2.9. ábra bal oldala is

mutatja, kisebb vállalatméret esetén magasabb az átlagköltség, alacsonyabb a hatékonyság. Az együttműködés tehát korlátozza a szerkezetváltásból származó előnyök megjelenését.

2.9. ábra: Összejátszás és szerkezetváltás



A fenti problémák elkerülése érdekében a Római Szerződés tilt minden olyan lépést, amely megakadályozza, korlátozza vagy torzítja a közös piaci versenyt. A Bizottság ezzel kapcsolatos tevékenysége két fő területre koncentrál: anti-tröszt és kartell szabályozás, valamint a vállalati összeolvadások ellenőrzése.

Irodalom

- Baldwin, R. – Wyplosz, C. (2004): The Economics of European Integration. McGraw-Hill Education, Berkshire
- Kopányi, M. (szerk.) (1993): Mikroökonómia. Műszaki Könyvkiadó, Budapest
- Krugman, P. R. – Obstfeld, M. (2000): International Economics. Addison-Wesley Publishing Company, Reading, Massachusetts

<http://europa.eu.int/comm/competition>