

A FŐURI LAKÓHELYEK LAKOSZTÁLYAINAK FUNKCIONÁLIS ELRENDEZÉSE ÉS HIGIÉNÉS FELSZERELÉSE A 18–19. SZÁZADBAN

FEKETE J. CSABA

Okl. építészmérnök, műemlékvédelmi egyetemi szakmérnök, műemléki szakértő, egyetemi adjunktus.

BME Építészettörténeti és Műemléki Tanszék, 1111 Budapest, Műegyetem rkp. 3. K 282.

Tel.: (+36-1) 463-1330. E-mail: fekete@eptort.bme.hu

A főúri lakóhelyek térszervezésének belső hierarchiáját leginkább lakóterek kialakításának és kiszolgálásának módja tükrözi. Hazánkban a 17. századi lakórendeltetések terei még nem alkottak funkcionális egységet – önálló lakosztályt. Már létezett ugyan a kettős, differenciált közlekedési rendszer: a szoboron keresztüli reprezentatív, és a pitvaron, folyosón keresztüli kiszolgáló forgalom, de ez ekkor még az épület egészét, közösségi tereit is átszötte. A higiénés felszerelést a hálószoba falában elhelyezett külső- vagy belsőaknás *száraz árnyékszék* és a mosdófelszerelés biztosította. A későbbi főúri lakosztályok archetipusait a nemek szerint megosztott és az udvari státus szerint tagozott 17. századi lakótérrokban találhatjuk meg.

A hazai főúri lakóhelyek lakosztályainak 18. századi legmagasabb színvonalú megoldása az uralkodói vendégek számára kialakított vendéglakosztályokban vagy a legmagasabb rangú tulajdonosi lakosztályok formájában található meg. A hálószoba reprezentatív feltárását – a társasági terek folytatásaként – az előszoba kezdte. A lakosztály személyzeti kiszolgálása közvetlen és rejtett volt. A hálószobához egy–három kabinet kapcsolódott írószoba, öltöző vagy mosdó, illetve *garderobe* rendeltesével. A száraz árnyékszék a hálószobából nyílt, olyan hátulról megoldott tisztítási lehetőséggel, amely a lakosztály használóinak megzavarása nélkül történhetett. A kapcsolódó belső melléklépcső a személyzeti kiszolgálás gyors, diszkrét lebonyolítását tette lehetővé. A belső kiszolgáló tércsoport köré fogatott lakosztálytípus az 1720-as évektől terjedt el hazánkban, és a század második felében vált általánossá, meghatározóan a kéttraktusos elrendezésű épületekben.

A 19. századi lakosztályok kialakításának elvei a megelőző század elvein alapultak. A megnőtt komfort- és higiénés igények a fürdőszoba megjelenésével átszervezték a lakosztály rendszerét. A napi rendszerességű mosdás, a fürdés funkciójának önálló tere és beépített berendezése a 19. század közepén jelent meg hazánkban. Első látványos formája – amely a 20. század elejéig továbbélt – a lakosztály hálószobájához kapcsolódó öltözőszoba alkóvos térbövélete volt, mélyített fürdőmedencével. A 19. század végének beépített, lábakon álló kádjai már saját kis helyiségbe, a fürdőszobába – a hálószoba és az öltöző mellé – a kabinetek sorába kerültek.

Kulcsszavak: kastély, palota, főúri lakóhely, lakosztály, árnyékszék, fürdőszoba, funkció, barokk, historizmus

A LAKÓFUNKCIÓK ÉS A HIGIÉNÉS FELSZERELÉSEK 17. SZÁZADI ELŐZMÉNYEI MAGYARORSZÁGON

A 18. századi főúri lakóhelyek térrendszereinek korai megoldásai a korszakban feltűnő új jellemzőik – például a lakóhelyek védelmi jellegének elhalványodása, ami a védelmi berendezéseken kívül a védművek fokozatos elhagyásában nyilvánult meg

– mellett rendelkeznek középkori és kora újkori hagyományelemekkel is. Ezek a korabeli térstruktúrákra jelentősen hatottak. Ilyen mindenekelőtt az épület szabályos (geometrikus) alaprajzi formája, egy-, illetve kéttraktusos elrendezése és egyemeletes volta. A 18. századi főúri lakóhelyek, különösen a kastélyok jellegzetes térkompozíciójának hagyományelemei elsősorban a 16–17. századi hazai castellumokban gyökereznek. Mind a *kastély módjára épített udvarház* (curia nobilitaris per formam castelli) (Deregyő, 1612–1614), mind pedig a szabadon álló *erődített udvarház* (curia nobilitaris seu fortalitium) (Csicsó, 1660, 1673–79) továbbfejlődésére megtaláljuk a korabeli példákat. Előbbi a tulajdonosi lakrésznek az *ebédlő* (palatium), a *nappali* (ház) és a *hálókamra* (cubiculum) tengely mentén *kapcsolt lineáris*, utóbbi pedig az összetettebb, zárt, három-öt teremre *osztott* elrendezését mint kompozíciós archetípust érlelte ki. Ennek megfelelően a korszak térfejlődési vonala is kettős, melyben az egyszerűbb *egytraktusos, oldalfolyósos*, illetve a *kéttraktusos rövidfolyósos elrendezések* alakultak ki.

Az egytraktusosság archaikusabb téralakítási mód, amelynek példái a középkori főúri és nemesi építkezésekben egyaránt nagy számban megtalálhatók. A kéttraktusos elrendezés viszont – középkori megjelenése ellenére¹ – csak 1500 körül tűnt fel ismét,² és az 1620-as években terjedt el szélesebb körben a védőövvvel kerített udvar közepén, szabadon álló, minden oldalra megnyíló, tömörszerű, kisebb castellumok típusában.³ A teljes traktust átfogó emeleti nagyterem (palatium, palota) – többnyire ebédlő rendeltetéssel – és annak oldalához kapcsolódó két kisebb terem (pl. fogadóterem és hálószoba) hármass csoportja szintén korábbi, késő középkori és főleg kora újkori előzményekre tekint vissza.⁴ A tágas közösségi és a szűkösebb lakóterem ilyen kapcsolásokor a tércsoport belső lépcsőn lehetséges megközelítése alárendelt szerepű volt, és a nagyvonalúbb, külső díszlépcsővel történő megközelítésére még a 16. században is csak kevés példa akadt.⁵ A kastély, illetve udvarának egy épületszárnyon keresztüli, szűk és ellenőrzött kapualjon át történő megközelítése szintén középkori hagyomány, mely nemcsak a vezető főurak váraiban,⁶ hanem a nemesség erődített udvarházaiban is előfordult.⁷

A deregyői kastély emeleti helyiségbeosztása az 1612. évi inventáriumból ismert.⁸

¹Például IV. Károly cseh király (1346–1378) korában a dunántúli Vítány és Gesztes vára 1380 körül, melyek cseh párhuzamai Helfenburk és Majdštejn, valamint Točnik 1398–1405 közötti vára. (Menclová 1958. 87–89.)

²Például II. Ulászló magyar király (1490–1516) Nyéken (ma Budapest II. kerület) uralkodása idején emelt villaegyüttese.

³Például Süttör, Bük, Frics, Bethlenfalva, Márkusfalva, Tolcsva, Kéked, Bonyha, Keresd stb. udvarháza.

⁴A kéttraktusos változatra lásd például Točnik 1398–1405 közötti várát Csehországban. (Menclová 1958. 87–89.)

⁵Sárospatak, Alsómicinye, Bonyha, Keresd stb. castelluma.

⁶Például Nagy Lajos magyar király (1342–1382) építkezései 1350 körülől Csáktornya, Diósgyőr, Zólyom várában. (Menclová 1958. 94, 99.)

⁷Például a bajnai Both fivérek szentgyörgyi, 1490 körüli nemesi udvarházánál. (Koppány 1974. 290–291.)

⁸Koppány 1990.1. 229–234.

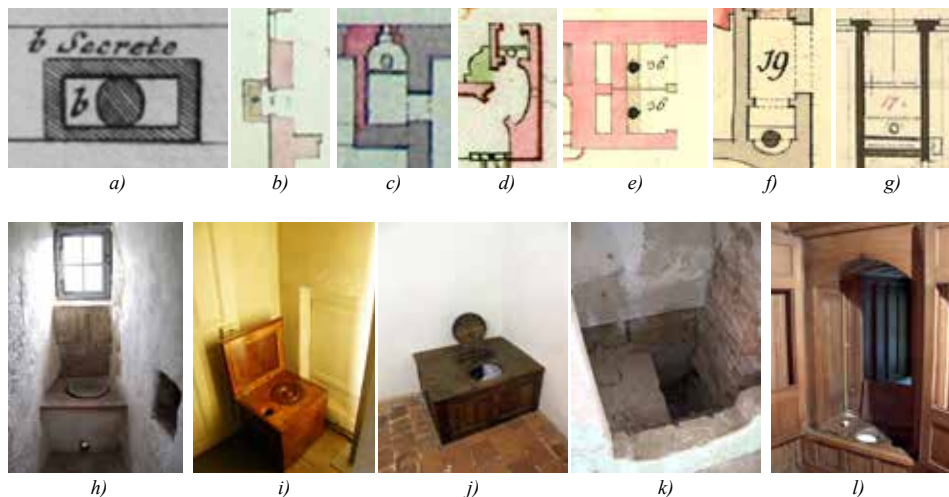
A négyszögletes, zárt udvart egy traktusban körbezáró épületszárnyak emeletén, egymással szemben található az úr és az asszonyok lakrésze. Közötte a nagyterem (palatium) és az ebédlő palota helyezkedik el. A férfilakosztály az udvari tornácról egy pitvarral táru fel. Ebből nyílt jobbra az úr hálókamrája a homlokzati falban elhelyezett, belsőaknás *száraz árnyékszékkel*. A pitvarból balra – átjárással a nagyterembe – az úr nappali szobája kapott helyet. Az asszonyházak több egymásból nyíló helységben kaptak helyet. Ez a lakrész is a külső tornácról pitvarral táru fel. Innen hálókamrák és -szobák nyíltak. (Ezek kályháit innen, a pitvar kaminján keresztül, kívülről fűtötték, és általában az ör nyoszolyája is itt kapott helyet.) A legbelső asszonyházhoz – mely az ebédlőpalotával is kapcsolatban állt – két kabinet is tartozott, egyikben homlokzati falba rejtett árnyékszékkel. A rangosabb vendégek számára egy pitvarból és egy hálókamrából álló egységek szolgáltak, egymás mellé sorolva, az udvari tornácról megnyitva.

A főúri lakóépületekben a *száraz árnyékszék*⁹ a középkorban, a 12. század végétől elterjedt kialakítása kétféle lehetett: az ún. *garderobe* (wardrobe; store-room; „privy”; closet) erkélyszerűen a homlokzati falsík elé lépett, és a toalettből a szabadba nyílnya pottyant az ürülék a fal tövében húzódó árokba; vagy a *garderobe* zárt volt, és az ürüléket belső aknán, később csöveken keresztül vezették be egy gödörbe (latrinába) (*l. abra*). A 15. század második felétől és a 16. században egyre gyakoribb lett a „kamorá”-nak, „zseccel”-nek vagy „zselleszék”-nek nevezett illemhely is.¹⁰ A száraz árnyékszékek 16. századi változata volt a fából készült, hordozható, legtöbbször dobozszerű, fedővel zárható, ülő *toalettszék* (Leibstuhl). Ez nem volt más, mint egy szék, amelynek ülőfelületébe lyukat vágtak, ez alá helyezték el a porcelánból vagy fémből készült edényt, amit a szék használata után kiürítettek.

Az egytraktusos elrendezés mellett a kéttraktusos térszerkezet középkori hagyományokban gyökerező változatai is nagy számban (elsősorban a Felvidéken – Frics, Frigyesvágása, Monok, Pácín stb.) ismertek a 16–17. századból. Ezek közül jelentőségben kiemelkednek a szabályos négyszög formájú, szimmetrikus elrendezést mutató emeletes kastélyok (Alsómiccsinye, Bethlenfalva, Márkusfalva, 1643 körül; Kéked, 1613; Süttör, 1550 előtt). Ezek esetében az épület szintenként egy, a középső harmadot elfoglaló térre és ahhoz kétoldalt csatlakozó két-két helyiségre tagolódnak. Ezekhez gyakran saroktornyok kapcsolódnak. A földszint középső nagytermébe nyílt a bejárat, és gyakran ebben helyezték el az emeletre vezető lépcsőt is. Gyakran a szabad, hosszanti falába konzolokra támaszkodó, ún. füstfogós szerkezetű kandallót építettek, melyből a kapcsolódó szobák kívülről voltak fűthetők. Ez a terem tehát mind a földszinten, mind az emeleten belső, fedett közlekedőterként szolgált. Ebből nyíltak az oldalsó, átjárható nappali és hálószobák. Utóbbiakhoz egy-egy kabinet is

⁹Az árnyékszék-berendezések kialakítása sokféle lehetett, amely a hely, a korszak, illetve az emberek társadalmi helyzete, higiénés szokásai szerint változott, de általánosságban két elv szerint csoportosíthatók: az árnyékszékek egy tartóban hosszabb-rövidebb ideig gyűjtik az ürüléket (*száraz árnyékszék*), vagy folyóvíz segítségével egy megfelelő csőhálózaton keresztül azonnal elvezetik (*vízöblítéses illemhely* – water-closet). A *closet* név az angolszász országokban népszerű *beépített tároló szekrény* elnevezéséből eredt, és csak 1662 után használták árnyékszék (ang.: toilet; fr.: toilette) jelentéssel, majd az első vízöblítéses illemhelyek is ilyen beépített szekrények helyére kerültek. A vízöblítéses illemhely nemcsak a személyi higiénia és egészség fenntartásának alappillére, de a társadalmi-gazdasági fejlettség jól látható mutatójává is vált.

¹⁰Takács 2014. 28–29.



1. ábra. A száraz árnyékszék alaprajzi ábrázolásai és példái: a) jelmagyarázat Decker építészeti formakönyvében (1715); b), h) külsőaknás árnyékszék; c), d), i) hátulról üríthető árnyékszék, toalettsek; e), f), g), j), l) belsőaknás árnyékszék és k) belsőaknás árnyékszék maradványai

tartozhatott a tornyokban. Itt helyezkedett el a belsőaknás vagy külsőpottyantós száraz árnyékszék, amelyet előbbi esetben a falba, utóbbi megoldásnál kis ablakkal megvilágítva a homlokzat síkja elé építettek.

A márkusfalvi kastély 1673. évi inventáriuma ismert, amelyből Máriássy Imre (†1698) háztartása bontakozik ki.¹¹ A leltárban előfordul: „In Cubicula Domini ... In Fornice Vicino ... In Atrio Palatii ... In Cubiculo Dominae ... In Fornice Sequenti ... In Propugnaculo a Sinistris constituo ... In Dispensa ... In Fornice interiori ... In atrio Dispensae ... In Fornicibus interioribus ... In Superiori Contignatione propugnaculi Hypocaustum unum ... In Atrio ejusdem ... In Fornice Sequenti ... In Vicinio Ejusdem fornice Domuncula una ... Atrium ... In sequenti Cubiculo ... Eidem Cubiculo applicatum ... Rotundum Propugnaculum ... In Superiori Dispensa Domus ... Eiusdem Dispensa ... Atrium ... In Superiori Domus Granario ...” A kastélyon kívül pedig egy fából épült *fürdőházat* említ az inventárium.

A kora újkori hazai higiéniai állapotok jellemzésekor sokáig Bethlen Miklós (1642–1716) magyar főúr önéletírásában szereplő sorok voltak az irányadóak: „Ritkán feredtem, kivált hideg vízben. Lábomat két hétben, néha minden héten mostam. Számat reggel, ebéd és vacsora után mindenkor és gyengén a szememet is hideg vízzel mostam, kezemet is gyakran, de az orcámat, ha csak valami por, sár vagy valami, gaz nem érte, sohasem mostam, hanem a borbély hetenkint mikor rab-ságomig a szakállomat elberetváltta. A fejemet talán huszonöt esztendeje van, hogy meg nem mosták.”¹² Úgy tartották, hogy az 1640-ben megjelent, igen elterjedt illem-

¹¹ H. Takács 1970. 214.

¹² V. Windisch 1955. 134–135.



2. ábra. A magánfürdők példái a 17–18. századból: a) egy dézsásfürdő rajza; b) fürdődézsza; c) fürdőkád; d) fürdőház medencével; e) alagsori fürdő medencével; f) fürdőház medencével; g) fürdőmedence alagsori fürdőben

tan, a *Les Loix de la Galanterie* alkalmazása jelentette a tisztálkodás alaposságát, amely szerint: „*Néha elmehetünk a fürdősökhöz, hogy testünk tiszta legyen, s naponként fáradtságot vehetünk magunknak ahhoz, hogy megmossuk kezünket. Majdnem olyan gyakran mossuk meg arcunkat is.*”¹³ A magyarországi korabeli higiéniai helyzet vizsgálatánál a fentiek azonban nem a legjobb példák, mivel higiéniai szokészetünk bővülése, főúri levelek, összeírások, számadások, leltárjegyzékek és egyéb korabeli források tanúsítják sorainak ellenkezőjét. Az előkelőbbek gondosan ápolták fogukat, körmüket. A nők különösen a kezük szépségére és a hajukra ügyeltek nagyon. A férfiak bajusz- és szakállviselete a divatnak megfelelően gyakorta és előírásosan változott.¹⁴ A fürdésre használatos tárgyak fokozatosan gyarapodtak a kora

¹³ „*Or l'ayant conduit par la ville, il le faut voir en l'estat qu'il doit estre pour entrer dans les maisons de qualité, si bien que nostre ordre est assez raisonnable. Et pour parler premierement de ce qui concerne la personne, l'on peut aller quelquefois chez les baigneurs pour avoir le corps net, et tous les jours l'on prendra la peine de se laver les mains avec le pain d'amende. Il faut aussi se faire laver le visage presque aussi souvent, et se faire razer le poil des jouës, et quelquefois se faire laver la teste, ou la desseicher avec de bonnes poudres; car si l'on a tant de soin de faire nettoyer des habits, et mesme de tenir des chambres nettes et tous les meubles d'une maison, r plus forte raison se doit-on soucier de son propre corps.*” Sorel, Charles: *Les Loix de la Galanterie*. IX. Paris, 1644. <http://www.miscellanees.com/s/sorel01.htm> (Utolsó megtekintés: 2018. november 9.)

¹⁴Takács 2014. 34.

újkori hagyatéki leltárakban: Török Ferenczné házában több „fürdő kád” volt¹⁵; Berényi György (1601–1677) bodoki várkastélyában „egy öreg ferdő réz kád”, külön „ferdő” házban, és több mosdó medencéstől.¹⁶ A Batthyány család tarcsai fürdőházának berendezései között „[...] a szokásosnál több sajtárt, vízfordó vödröt, kádat, korsót, medencét és különböző víz melegítésére szolgáló edényt tároltak. Három fürdőkádat, egy fakádat, egy mázas cserépkádat, több mint 40 korsót, 18 sajtárt, 13 egyéb vízfordó edényt, 58 »fazeket« tartottak a házban 1640-ben, valamint egy »Kemencéhez való Paraszt kalyhát.«¹⁷ Esterházy Miklós (1582–1645) nádor minden reggel mosdott, és fiát is arra buzdította, hogy mindig állapotához illő tisztaságban legyen.¹⁸ I. Apafi Mihály (1632–1690) udvarában az étkezés előtt „[...] a főpohárnok másod magával nagy térdhajtással a hol fejedelem, fejedelemasszony állottak, oda ment, egyiknek kezében mosdómedence, másiknak ezüst mosdókorsó, skófi-ummal varrott kendő lévén keziben, elsőben az fejedelem mosdott meg, azután az fejedelemasszony.”¹⁹

A 17. században a főurak háztartásaiban tehát már *fürdőkádakat* is találunk, sőt egyes helyeken *fürdőházak* is előfordultak (például Thurzó György biccei kastélyában, ahol külön *fürdőszoba* volt;²⁰ a Batthyányak pedig több fürdőházzal is rendelkeztek.²¹ A főúri kastélyok fürdőházait a szolgák is használhatták. Rákóczi László (1633–1664) például naplójában ezt írta: „Mentem a firdőházba vacsora után, s megfiredvén, szolgálímban is megfiredtettem.”²²

A 17. században a testi higiénia, tisztálkodás helyszínei a természetes fürdőhelyek mellett a nemesi, főúri lakóhelyekhez kapcsolódó fürdőházak (2. ábra), eszközei pedig az egyes lakószobákban, ebédlőkben elhelyezett mosdótálak, kádak voltak. Az eszközök között továbbá kéztörölőkendők, törülközők, mosdószivacsok és szappanok szerepeltek.²³

A TULAJDONOSI LAKOSZTÁLYOK KIALAKULÁSA ÉS HIGIÉNÉS FELSZERELÉSE MAGYARORSZÁGON A 18–19. SZÁZADBAN

A főúri reprezentatív magánépítészet elemzett korszakában, a 18–19. században a *lakófunkció* a nappali és éjjeli rendeltetések, valamint ezek közvetlen kiszolgálása és higiénés felszereléseinek együttese volt. Ez a különböző számú és irányú feltárás, megközelítési irány révén önálló rendeltetésegséggként, *lakosztályként* jelent meg

¹⁵ Radvánszky 1896. 346.

¹⁶ Radvánszky 1896. 324.

¹⁷ Kincses 1993. 49.

¹⁸ Juhász 2006. 36–37.

¹⁹ Thallóczy 1878. 25.

²⁰ Juhász 2006. 36–37.

²¹ Kincses 1993. 48–50.

²² Horn 1990. 96–97; Takács 2014. 39.

²³ Takács 2014. 35.

(3. ábra). A 18. század első felében kialakuló funkcionális tagolódásnak megfelelő téralakítás a körbejárható, így elválasztott útvonalon kiszolgálható és reprezentatív módon feltárható tércsoportot eredményezett. Legfontosabb a korszerű *lakosztály kialakulása* volt. A lakrész („Wohnung”), lakosztály („apartement”) közvetlen térbeli kapcsolatokkal állandósult lakófunkciók együttesét jelentette.

A lakosztályok és a további lakrészek elsősorban a tulajdonosok, azok vendégei és az őket kiszolgáló közvetlen személyzet (komorna, komornyik vagy szobaleány és inas) szobáit foglalták magukban. A *tulajdonosi lakosztály* hazánkban három rendeltetésem variált sorából állt: az *író*(szoba) mint nappali funkció, a *háló*(szoba) mint éjjeli, valamint a kiszolgáló *öltöző*(szoba) („Toilette”) adta az elsődleges direkt funkcionális kapcsolatot. A higiénés felszerelés – *árnyékszék* („S:V. secessus”, „Secret” később „Closette”), majd a 19–20. században a *fürdőszoba* („Baadzimer”) is – funkcionálisan és közvetlen térkapcsolatai révén is a lakosztály szerves részévé vált.

A 18. századi tulajdonosi lakosztály éjjeli helyisége, a különmemű – férfi- vagy női – hálószoba („Chambre à Coucher”, „Schlaff Zimmer”²⁴) volt. A lakosztály elsősorban eszerint, másodsorban a nappali szobák révén különült el nemenként. A férfi-tulajdonosi lakosztály két alapvető funkció (háló és író) összekapcsolódásával állandósult, melyet harmadikként az önálló öltöző egészített ki. A 18. században az író-funkció kis helyisége a kabinet volt, hasonlóan az öltözőkabinethez, mely minden esetben lezárta a lakószobasort.

A 18–19. századi lakosztályok beosztása:

A) **HÁLÓ** + **ÍRÓ** (+**ÖLTÖZŐ**)

B) **ÍRÓ** / **DOLGOZÓ** + **HÁLÓ** (+**ÖLTÖZŐ**)

1800 után az írófunkció egy lényegesen nagyobb alapterületű és önálló szobában, *dolgozóként* is megjelenhetett, amely a század végére általános igénnyé vált. Saját dolgozószobára, mint szellemi alkotásra alkalmas helyre, azonban elsősorban a „literátus embernek” volt szüksége – tartották a 19. század végén, és ezzel magyarázható, hogy csak kevés számban, a legnagyobb társadalmi-kulturális és politikai aktivitású főurak otthonában volt megtalálható, esetenként könyvtárral és ekkor már a társasági funkciókkal átjárható kapcsolatban.

A női lakosztály beosztása a 18. század első harmadától három állandósult funkció variált kapcsolásából (sorolásából) alakult ki:

A) **ÖLTÖZŐ** + **ÍRÓ** + **HÁLÓ**

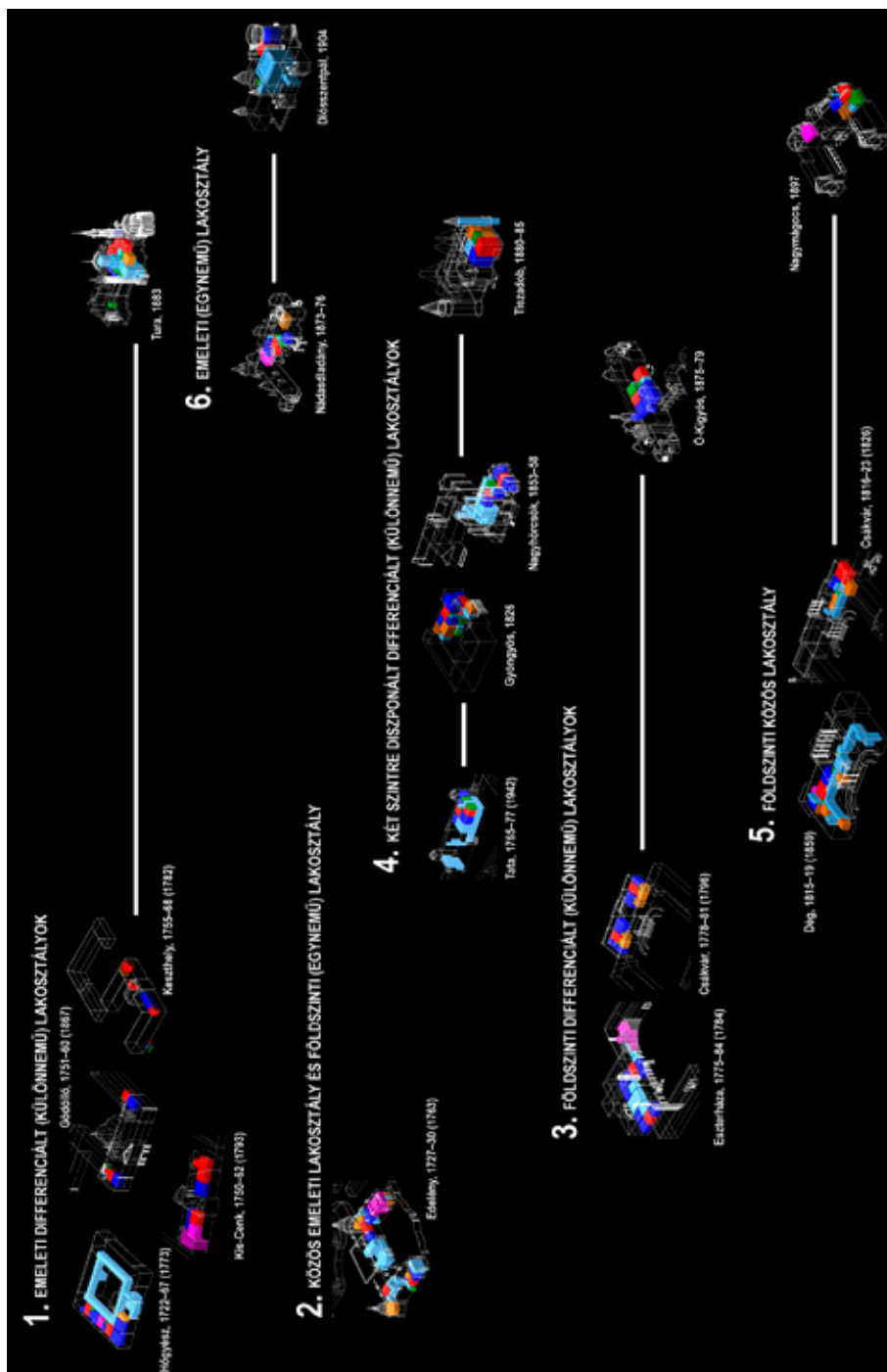
C) **HÁLÓ** + **ÖLTÖZŐ** + **ÍRÓ**

B) **HÁLÓ** + **ÍRÓ** + **ÖLTÖZŐ**

D) **ÍRÓ** + **HÁLÓ** + **ÖLTÖZŐ**

A változatok közül A) és C) a 18. század közepén és második felében, B) a 19. század első, míg D) a század második felében fordult elő. Az átalakulást jellemzi, hogy

²⁴L. Decker 1711; Daviler 1720; Blondel 1738; Daviler 1759.



3. ábra. A lakórendelvények beosztásának változatai az 1720 és 1910 közötti magyarországi főúri lakóhely-építészetben

az öltöző intim, míg az írószoba a társasági terekkel való közvetlen átjárhatósága révén nyilvánosabb jelleget kapott, így utóbbi a lakosztály elejére, a feltáró rendeltetések sorába került. Az öltöző gyakran a ruhatárral („*Garderobe*”) állt a 18. században még sokszor csak közvetett, a 19. században már közvetlen kapcsolatban.

A női lakosztály reprezentatív feltárását az 1770-es évektől társasági térrel biztosította a *kisszalon* („*Boudoire*”), így a lakosztály elején, az öltözőt, illetve a hálósobát megelőzve helyezkedett el, de kivételes esetben, a 19. század végén az író- és a hálósoba között is megtaláljuk. A férfilakosztályban ennek megfelelője az ún. *úri szoba*, amely a meglévő írószoba nyilvánosabb jellege miatt csak később, a 19. század folyamán alakult ki.

A női lakosztály 19. századi beosztása társasági funkciókkal és higiénés felszereléssel:

A) $\overline{\text{BOUDOIRE}} + \overline{\text{ÖLTÖZŐ}} + \overline{\text{ÍRÓ}} + \overline{\text{HÁLÓ}}$

B) $\overline{\text{BOUDOIRE}} + \overline{\text{HÁLÓ}} + \overline{\text{ÍRÓ}} + \overline{\text{ÖLTÖZŐ}}$
 $\overline{\text{FÜRDŐ}}$

C) $\overline{\text{HÁLÓ}} + \overline{\text{ÖLTÖZŐ}} + \overline{\text{BOUDOIRE}} + \overline{\text{ÍRÓ}}$

D) $\overline{\text{ÍRÓ}} + \overline{\text{BOUDOIRE}} + \overline{\text{HÁLÓ}} + \overline{\text{ÖLTÖZŐ}}$
 $\overline{\text{FÜRDŐ}}$

A férfilakosztály 19. századi beosztása:

A) $\overline{\text{ÚRI SZOBA}} + \overline{\text{HÁLÓ}} + \overline{\text{ÍRÓ}} + \overline{\text{ÖLTÖZŐ}}$
 $\overline{\text{FÜRDŐ}}$

B) $\overline{\text{ÚRI SZOBA}} + \overline{\text{ÍRÓ}} + \overline{\text{HÁLÓ}} + \overline{\text{ÖLTÖZŐ}}$
 $\overline{\text{FÜRDŐ}}$

Az elemzett korszakban csak kivételes esetben fordult elő a közös hálósoba, de az ehhez kapcsolódó funkciók ekkor is mutatták a nemek szerinti elkülönülést (Edelény 1763 k., Keszthely 1799–1812; Csákvár 1818–26; Dég 1815–19; Nagymágocs 1897). A közös tulajdonosi lakosztály 1760 körül tűnt fel először hazánkban, majd a 19. század első harmadáig többször előfordult, később azonban csak kis számban jelent meg, a helyiségek többnyire változatlan beosztásával:

FÉRFI NAPPALI + KÖZÖS HÁLÓ + NŐI NAPPALI

A főúri lakóhelyek esetében az 1720 körüli időszak meghatározó funkcionális jellemzője a lakórendeltesek viszonylag nagy kiterjedése és a nyilvános közösségi (társasági) rendeltesek kis száma (például Högyész, 1722–29; Edelény, 1727–28). A korszakban a lakó- és társasági rendeltesek jellemzően vegyesek voltak, sokszor még egy terem használatán belül is. A hálás mint rendeltes intim jellege, vagy a közösségi termék nyilvános nappali tartózkodásra szánt tiszta rendeltesjellege még nem kristályosodott ki a korszakban. A helyiségsorokban még nincsenek éles funkcionális határok, a használat még kevert, de a specializálódás folyamata, a rendeltesek differenciálódása, vagy más esetben összekapcsolódása ekkor kezdődött el. A folyamat kezdetét jól tükrözte, hogy az egytraktusos épületek funkcionális szakaszokra, a kéttraktusos elrendezések funkcionális zónákra tagolódtak.

A funkcionális tagolódásnak megfelelő téralakítás a körbejárható, így elválasztott útvonalon kiszolgálható és reprezentatív módon feltárható tércsoportokat eredményezett. Legfontosabb ezek közül a 18. századi *emeleti magánlakosztály kialakulása*. A tulajdonosi lakosztályok legfontosabb helyisége a különmemű – férfi- és női – hálószoba volt. A közös hálószoba köré szerveződő magánlakosztály ritkaságnak számított a korszakban (Edelény, 1727–28), feltűnt ugyanakkor a magánlakosztályt kiegészítő, földszinti vagy második emeleti elhelyezésű férfi-másodlakosztály (Edelény, 1727–28; Eszterháza, 1775–84) is. A háléhoz – a női háló jellegzetes térformája az alkóv – egy-két kabinet és belsőaknás árnyékszék, mint a korra jellemző higiénés megoldás kapcsolódott ekkor. A lakosztály általában körbejárható volt, kiszolgálását a többi épületszinttel összekötő, a közlekedőkkel összekapcsolódó melléklépcső (csigalépcső) biztosította, és a korszakban egy közvetlen személyzeti szoba is tartozott hozzá. A hálószoba – jellemzően a térsor utolsó eleme – helye az emeleti fő traktus végén (Kiscenk, 1750–62), több esetben, az oldalszárnyban, a szárnyak csatlakozásánál (Edelény, 1727–28) volt. Reprezentatív feltárását saját előszoba (*antichambre*) adhatta a közlekedőterek felől (Högyész, 1722–29).

Zsámbékon gróf Zichy I. Péter (1674–1726) és első neje, homonnai Drugeth Klára a középkori eredetű udvarházat 1699-ben állította helyre, majd 1708–16 között újjáépítve jelentősen ki is bővítették. Ez az állapot a kastélyról fennmaradt leírások és leltárak,²⁵ valamint a későbbi, de még a jelentős átalakítások előtti időből származó, 1774 körüli alaprajzok²⁶ elemzésével mutatható be (*4. ábra*).

A tulajdonosok differenciált lakosztálya az emeleten, egymás mellett helyezkedett el a nagyterem és a kápolna közötti épületszárnyban. Utóbbi udvari homlokzata előtt húzódó hosszú, egyeneskarú lépcső (14, 27) az emeleti előszobába (*Eingang züimer*) (28) vezetett. Ebből az egyik oldalon nagy (nappali) szoba (29), átjárással a kápolna oratóriumkarzatára (30), míg a másik irányba a gróf hálószobája (31) nyílt. Ebből kis átjáró vezetett a női hálószobába (33).

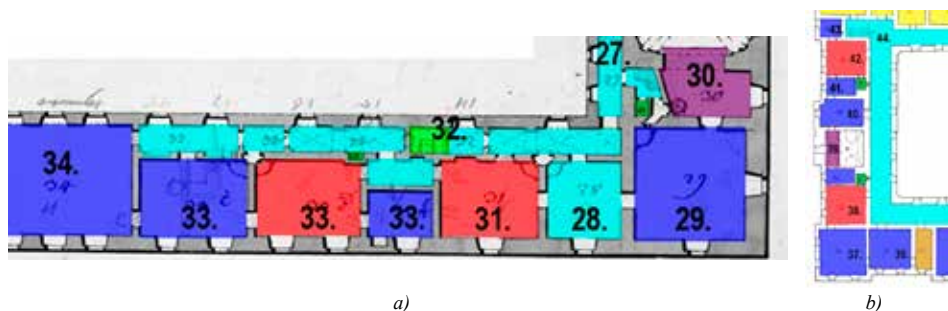
²⁵A kastély átalakítás előtti állapotát az 1685. évi összeírás, az átalakítás utánit az 1727-ben készített részletes leírás és berendezési leltár mutatja (MOL P 707. Zs. N° 5. „Castellum Sambek”).

²⁶MOL T-1. N°211/a–b. Részletét közli: MTop V. 507–508; A kastély alaprajzainak felmérése. Ringer József. 1820. MOL T-62. N°1117/2–3.

A kettő között az utóbbiból nyíló női (író- vagy öltöző-) kabinet (33) húzódott. A kis közlekedőből nyíló folyosón, a belső falban volt az árnyékszék (retirade) fülke, mint a lakosztály egyetlen higiénés felszerelése. A női háló előtt nappali szoba (33), majd a teljes traktust átfogó, feltehetően ebédlő nagyterem (*Ein Saal*) (34) következett.

Gróf Antoine Ignace Mercy d'Argenteau (1692–1767) högyészi kastélyának, melyet a szakirodalom Franz Anton Pilgram (1699–1761) építésznek tulajdonít²⁷, két emeleti tulajdonosi lakosztálya az épület 1773. évi leírása alapján²⁸ és a régészeti feltárások eredményeivel összevetve jórészt megismerhető (4. ábra).

A két magánlakosztály nem az ebédlő két oldalát, hanem a délnyugati szárnyat közel szimmetrikusan foglalta el. A megkülönböztetés nélküli helyiségek (*Cubicula*) rendeltetése kapcsolódásukból sejthető: a belső folyosóról közvetlenül megközelíthető, nagyméretű lakoszobák lehettek a hálók, melyekből kabinetek nyíltak. A leírásból ugyan nem derül ki, de valószínű, hogy a déli volt a férfi- (B típus), nyugati párja a női lakosztály (D típus) változata. Előbbi reprezentatíván, egy fogadószobán (36) (*Caveacel*) keresztül, utóbbi a folyosóról nyíló nappali (társalgási) szobán (40) át volt megközelíthető. A férfi fogadója után az írószoba (37) következhetett, majd a háló (38), melyből egy öltözőkabinet és egy árnyékszék is nyílt. A női lakosztály szalonjából először az öltözőkabinet (41) nyílhatott, majd a háló (42) következett, szintén egy árnyékszékkel és egy újabb – talán író – kabinettel (43). A férfilakosztályt különbejáratú, a fogadóhoz kapcsolódó komornyikszoba szolgálhatta ki, a két lakosztályt pedig a kétszintes kápolna emeleti karzata – oratóriuma – (39) kapcsolta össze.



4. ábra. Az emeleti elhelyezésű főúri lakosztályok példái: a) a zsámbéki kastély férfi- és női lakosztálya; b) férfi- és női lakosztály a högyészi kastélyban

Franz Anton Pilgram építésznek gróf Széchényi Antal (1714–1767) megrendelésére a kiscenki (ma Nagycenk) kastély építéséhez készített, 1750 körülre datált tervén²⁹ két, szimmetrikus elhelyezésű emeleti tulajdonosi lakosztály látható (5. ábra).

²⁷ Voit 1982.

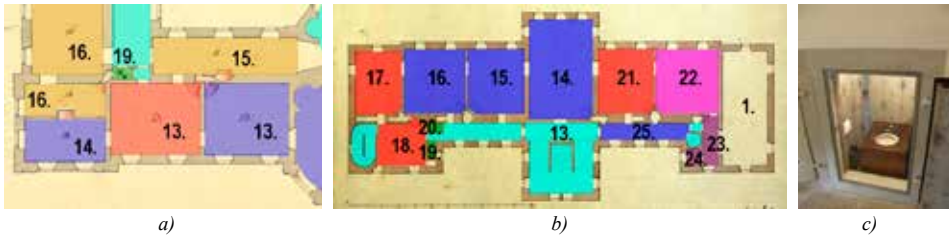
²⁸ Simon–Keresztessy 2002.

²⁹ Franz Anton Pilgram terve Széchényi Antal kiscenki kastélyára, 1750 k. Rózsaszínnel, szürkével lavírozott tus. 482×620 mm. Felirata fent kartusban: „Haübt Rann des bianco Nobile oder oberm Stocks. Explication...” Sign.: „Fr. Ant. Pilgram. NÖ. Land Bau Maister.” É.n. MOL T21 2. Közli: Voit 1964. 254. o. 241. kép; Voit 1981. 154. o. 113. kép; Voit 1993. 264. o. 253. kép.

A rajz szerint a férfié (A típus) két szobából (*Grafen zimer*) és egy ruhatárból (*Grafen gardero-be*) áll. A terv nem különbözteti meg a két szobát, de valószínű, hogy az első a háló, a második az öltözőszoba, majd a ruhatár zárja a komfort nélküli lakosztályt. A női lakosztály (D típus) szintén két szobából áll (13) (*Grafin Zimer*), és a belsőből nyíló kabinet (14) (*Grafin Cabint*) zárja a térsort. A rajz kettős ágyjelölése³⁰ szerint a belső szoba a hálószoba, ahová egy kis előtér közbeiktatásával nyílik egy árnyékszék (19) (*S.v. Privet*), és e kis előtérből közelíthető meg a folyosó végén elhelyezett két ruhatárkabinet (17) (*Grafin garderob*) is. Továbbá a hálószoba közvetlen összeköttetésben áll a komornyik szobájával (15) (*Camer Jungfr.*).

Az 1750 és 1762 között – nem e terv szerint – megvalósult kastély lakosztályainak emeleti elhelyezése hasonlóságot mutat³¹ (5. ábra).

Gróf Széchényi Ferenc (1754–1820) lakosztálya (A típus) egy hálószobából (21) és egy abból nyíló írókabinetből (*Mtghos Groff Ur Eö-Excellja Cabinethe*) (25) állt. A grófné lakosztálya először két nappali szobából (*Mtghos Groffné Eö-Excellja Első-Második Nappali Szobája*) (15–16) állt, majd a hálószoba (*Mtghos Groffné Eö-Excellja Háló-Szobája*) (17) zárta az enfilade-térsort, összeköttetésben a grófkisasszony szobájával (*Contesse Szobája*) (18), amelyhez kis gardero-be (*Kis Guarderop*) (20) tartozott.³²



5. ábra. Az emeleti elhelyezésű főúri lakosztályok a czeni (ma Nagycenk) kastélyban: a) női lakosztály a kastély meg nem valósult tervén; b) férfi- és női lakosztály a megvalósult állapotban; c) a folyosóról cserélhető árnyékszékkláda példája

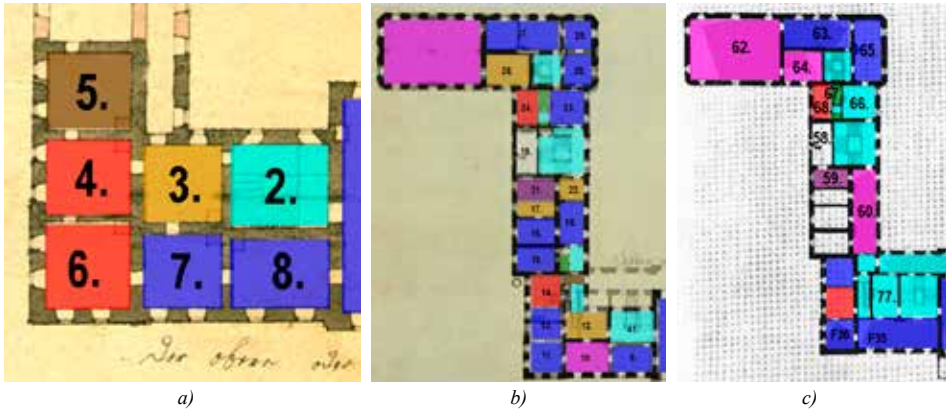
Szintén emeleti tulajdonosi magánlakosztályt mutatnak tolnai Festetics Kristóf, majd fia, Pál (1722–1782) keszthelyi kastélyának 1782 és 1811 közötti inventáriumai³³ (6. ábra).

³⁰Ez utalhat esetleg közös hálószobára is.

³¹Hefele Menyhért (1716–1794) építész 1791. évi (meg nem valósult) átalakítási tervén ez a 18. századi épület meglehetősen bizonyossággal értelmezhető az 1793. évi inventáriumok alapján. A kastély átalakítási terve. Jelezve hátoldalon: „Delineatio et concigi protest Castellii Kiss-Czenkensis antiqui s.d. A. I. t. 2. in fragmento” MOL T21 N°12.

³²Később, a második leánygyermek születésekor a lakosztály rendeltetési ügy módosultak, hogy a második nappali lett a grófnői hálószoba, és a régi háló a második grófkisasszonyi szoba.

³³Az 1782. évi leltárak (MOL P-236. 87. cs.) feldolgozásait, továbbá a kastély berendezését ismertette Péczely 1958; Hofstädter Kristóf által 1769-ben Festetics Pálnak készített új tervváltozat a nyugati szárnyak kiépítésére Hofstädter Kristóf által szignált, datált átalakítási alaprajzok. MOL T-3 N°31. Közli: Péczely 1968. 10. o. 4. ábra; Felméry 1990. 2.



6. ábra. Az emeleti elhelyezését főúri lakosztályok a keszthelyi kastélyban: a) két hálószobás lakosztály; b) a grófi és az ifjú grófi lakosztály; c) a hercegi és a hercegnői lakosztály

Eszerint a kastély emeletének déli részén helyezkedett el a két tulajdonosi lakosztály. A főlépcsőházból (2) nyíló előszoba (*Frauen-Zimmer*) egyúttal női személyzeti szoba (3) is volt. A nyugati – azaz a női – oldalon a belső szoba lehetett a ruhatár (*Quarderob Zimmer*) (5) öltöző- és mosdófunkcióval, előtte az úrnő hálószobája (*blauen Zimmer*) (4) nyílt. Mellette a férfifoldal a korabeli lakosztályok megoldását követte (B típus). Az ebédlőteremből (*grosen Saal*) előszőr az úr nappali szobája (*Tag Zimmer*) (8), majd írószobája (7) nyílt, végül a sarkon a hálószobája (6) következett.

A kastélyban, az 1807–1808. évi – az átalakítás idején felvett – leltár³⁴ szerint Festetics György (1755–1819) gróf és felesége részben a korábbi férfilakosztály helyét elfoglaló közös lakosztályban lakott, közvetlen szomszédságban fiuk új lakrészeivel (6. ábra).

A korábbi úri háló a grófné nappali szobája (11) lett, mely az újonnan kialakított közös úri hálószobát (13) tárta fel. Ezt a gróf nappali szobája (14) követte, majd az új épületrészben elhelyezkedő írószoba (15), az ún. „vörös szoba” már az új épületszárnyba került. A lakosztály hálószobájának közös használatát egyrészt a nappali szobák nemek szerinti elkülönülése mutatja, másrészt egy grófi másodháló (2) megjelenése a szárny északi sarokszobájában. A szülők lakosztálya mellett közvetlenül kapott helyet Festetics László gróf kétsejtes új lakrésze, nappali (18) és mellette hálószobája. Az 1811. évi leltár már az elkészült bővített épületet mutatja. A tulajdonosi lakosztály (A típus) továbbra is közös maradt, igaz, a háló a korábbi grófi nappali (14) helyére, az írószoba (15) elé került át. Ennek révén a hálót a gróf nappali (13) és a grófné nappali sarokszobája (11) egymás után tárhatta fel, mintegy a társasági terek szerves folytatásaként. További jelentős változás, hogy László gróf az új szárnyban önálló, külön feltárt lakosztályt kapott. A lépcsőházból nyíló nappali szobája (23) mellett feküdt a számára kialakított új háló (24). A nappali további három újabb szobában (25–27) folytatódott, összekötetésben a könyvtárral és a titkár szobájával (28).

³⁴ MOL P-236. 88. cs. *Festetics György-korabeli épület felmérése helyiségsszámozással*. Földszinti alaprajz. Szigén nélkül. Felirata: „Grundriss Keszthelyer Schlosses im ietzigen Stande. 1812.” MOL T-3 N°333.

Az 1911. és 1933. évi inventáriumok,³⁵ valamint az archív fotók tükrében az emeleti tulajdonosi lakosztályok elrendezését mutatja Festetics II. Tasziló herceg Viktor Rumpelmayer (†1884), majd Maximilian Paschkisch, Gusztáv Haas és Albert Paar tervei alapján 1884–1887 között átalakított és bővített 18. századi keszthelyi kastélya (6. ábra).

A kialakításkor még grófi, majd hercegi lakosztály (B típus) külön lépcsőházból volt megközelíthető, ezért feltáró és társasági rendeltetéseket is magában foglalt. Összetett rendeltetésora funkcionálisan önálló fogatként is értelmezhetővé vált. A lépcsőházból először az előszoba (66), a férfiszalon (65), majd a lakosztály dolgozószobája (63) és az írószoba (64) következett. Két utóbbi a könyvtárral (62) volt összeköttetésben. Az írószobából és az előszobából egyaránt tapétaajtón volt megközelíthető a hálószoba (68) mellette a fürdőszobával (67) és belső closettel. A további kiszolgáló rendeltetések (férfiruhatár) (10), a személyzeti szoba (16) a földszinten nyertek elhelyezést. A hercegnői lakosztály (D típus) beosztása a leltárból nem ismerhető meg teljességében. Az előszobából (77) a nagyszalonon (F35) keresztül lehetett az írószobát (F36) megközelíteni. A következő két szoba a háló és az öltöző lehetett, melyekből egy földszintre vezető belső kiszolgáló lépcső volt megközelíthető. A földszinten volt ebben az esetben is a lakosztály kiszolgálása, a női ruhatár (14) és a nagy női személyzeti szoba (17).

Az emeleti elhelyezései, de a földszintre is osztott, csak az egyik nem által használt magánlakosztályok példái sorában jelentős a péceli kastély. A kastélyt 1755 és 1774 között átalakító és bővítő Ráday I. Gedeon lakosztálya a gróf halálának évében, 1792-ben felvett leltár³⁶ szerint a keleti szárny földszintjén helyezkedett el.³⁷ Fölötte fia, gróf Ráday II. Gedeon (1745–1806) és felesége, Fáy Zsuzsanna (1749–1816) valószínűleg közös lakosztálya kapott helyet (7. ábra).

A híres családi könyvtárat alapító Ráday I. Gedeon földszinti lakosztálya a könyvtárteremhez (30) és több kisebb könyvgyűjteményes kabinethez (28) kapcsolódott. A folyosó egyik szegletéből a dolgozószoba (29) nyílt, amely a könyvtárteremmel is összeköttetésben állt. A dolgozó után az alkóvos hálószoba (27), majd a nappali szoba (25) következett, kijárással egy előszobán (26) keresztül a folyosóra, melyből az árnyékszék (34) volt megközelíthető. A fiatal gróf, Ráday II. Gedeon és felesége lakosztályát társasági rendeltetésű terek tarták fel, melyből – kissé szokatlan módon – a „*Retiráda*” (8) komfortosan kialakított szobája tárult fel. Ez után következett a lakosztály előszobája (*Forzimer*) (7), melynek folytatásában a közös hálószoba (3) nyílt, mellette a komorna szobája (6) húzódott. A háló folytatásában és mögötte is egy-egy nappali szoba volt, feltehetően egyik a gróf (4), másik a grófné számára (2). Utóbbihoz egy öltözőkabin (1) is kapcsolódott, közelében a ruhatárral (*Kabinét*) (5).

A lakórendeltetések 18. századi alakításának legfontosabb újítása az 1720-as évektől figyelhető meg. Hazánkban először ekkor jelent meg a *kiszolgáló lépcsőfogat köré beosztott magánlakosztály-elrendezés*. A tulajdonosi lakosztályok 1740-es évektől elterjedő megoldásának egyik változatában a kiszolgáló (csiga)lépcső és a kapcsoló-

³⁵ MOL P-236. 91. cs. *Festetics II. Tasziló kastélyának emeleti alaprajza 1945 előtt*. Közli: Péczely 1968. 31. o. 21. ábra.

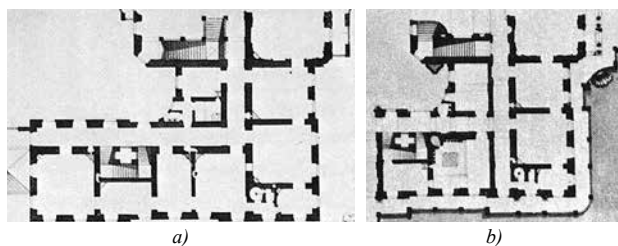
³⁶ RL C/64-8 N^o3468.

³⁷A Ráday család és e kastély falképkutatásának példáján a középnemesi barokk életmódot bemutatja: Berecz-Lángi 2003.

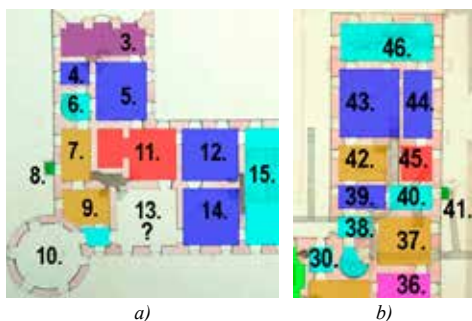


7. ábra. A péceli kastély lakosztályai: a) az emeleti női lakosztály; b) a földszinti férfilakosztály

dó közlekedő folyosó az emeleti lakosztályt vagy lakrészt a földszint valamilyen más jellegű – általában kiszolgáló, személyzeti – rendeltetésével kötötte össze (például Óbuda, 1746; Keszthely, 1755–68; Zsély, 1772; Tata, 1763), továbbá e lépcsőfogat forgalmi kapcsolata a lakosztállyal csak közlekedő beiktatásával valósult meg, tehát indirekt volt. Az 1760 körül alkalmazott újabb építészeti megoldás – mely a korszakban együtt járt a földszint funkcionális jellegének megváltozásával is – tette lehetővé a tulajdonosi lakosztályoknak az egymás alá-fölé helyezett, két szintre osztott vertikális diszpozícióját (Eszterháza, 1754–1769; Tata, 1765–77). A tulajdonosi lakosztályok fogatolt összekapcsolásának megoldásában egy, a 19. századi lakosztály-diszpozíció szempontjából meghatározó változat is feltűnt először az 1720 utáni időszakban (Edelény, 1727–28), majd az 1750-es években. Ekkor olyan csigalépcső fogatot találunk, amely az emeleti lakosztályon belül nyílt, tehát azzal direkt forgalmi kapcsolatban állt. Ezt és a fogatolt lakosztálykapcsolatok kialakítását mutatja Franz Anton Pilgram (1699–1761) ún. vízi kastély terve (8. ábra), amelyet követője, Fellner Jakab (1722–1780) 1762 körüli tatai kastélyterveiben (11. ábra) is alkalmazott. A földszinti tulajdonosi férfi- és az emeleti női magánlakosztály között ezzel



8. ábra. Az ún. vízi kastély terve: a) emeleti (női) lakosztály belső kiszolgáló csigalépcsővel; b) a lakosztályhoz kapcsolt földszinti helyiségek az udvari nagykonyha közelében



9. ábra. A főúri lakosztályok példái: a) női és férfilakosztály közös hálószobával az edelényi kastély emeletén; b) férfilakosztály a kastély földszintjén

olyan belső forgalmi kapcsolat létesült, amely a diszpozíció szempontjából a *lakórendeltetés csoport* kialakulását segítette elő, a használat szempontjából pedig az elkülönített kiszolgálás és az intimitás új igényeinek felelt meg.

Az edelényi kastélyt 1727–28-ban báró L' Huillier Ferenc János (1668–1728) császári kapitány építtette ismeretlen építész tervei alapján. Az 1763–64. évi felmérésekből³⁸ és inventáriumokból³⁹ rajzolódik ki az akkor már gróf Esterházy István birtokában lévő kastély és park korabeli rendeltetésrendszere⁴⁰ (9. ábra).

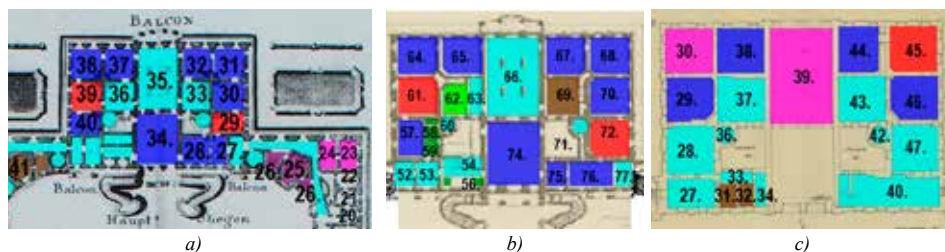
Esterházy gróf lakosztálya (B típus) a kastély déli szárnyának földszintjén helyezkedett el. A két irányból megközelíthető és két sorba rendezett helyiségek rendeltetése: nappali (feltételezhetően öltöző) (43), utána (író)kabinet (44) végül hálókabinet (45) volt. A lakosztályhoz komornyikszoza (42) és egy előtérrel át megközelíthető árnyékszék (41) is kapcsolódott. A gróf egy másik szobája (12) az északi szárny emeletén, a nagy úri hálószoba (11) előtt volt. Az ebből nyíló hálószoba alkóvos kialakítása és a hálóból nyíló grófnői szoba (5) azt mutatja, hogy ez már a női lakosztály (B típus), melynek hálója esetleg közös használatú is lehetett. A női lakosztály grófnői szobájából (5) egy kis (talán öltöző- vagy író-) kabinet (4) is nyílt. A lakosztály higiénés felszerelése egy homlokzati árnyékszék (8) volt, kiszolgálását két komornaszoba (7, 9) biztosította.

A *nemenként elkülönülő magánlakosztályok földszinti diszpozícióját* mutatják a 18. századi mulatókastélyok magyarországi első példái: Ráckeve, Féltorony, Tallós stb. A herceg Esterházy Miklós (1714–1790) korábbi előzményeket felhasználó eszterházai kastélyegyüttesének 1769 előtti többütemű bővítése és átalakítása során

³⁸ *Az edelényi kastély földszintjének felmérése Esterházy István számára 1763–64-ből.* Franz Anton Dvorzaczyk rajza. BAZmL Acta iudicialia, Spec. VII. Fasc. Com. I. No. 70. Közli: Pazár-Joó 1963. 140. o. 2. kép; Joó 1968. 191. o. 2. kép; Joó 1973. 155. *Az edelényi kastély emeletének felmérése Esterházy István számára 1763–64-ből.* Franz Anton Dvorzaczyk rajza. BAZmL Acta iudicialia, Spec. VII. Fasc. Com. I. No. 70. Közli: Pazár-Joó 1963. 140. o. 3. kép; Joó 1968. 191. o. 3. kép.

³⁹ BAZML IV501c-SpVII-fascl-N°70.

⁴⁰ Franz Anton Dvorzaczyk felmérési rajzai. In: BML; Aestimatio Aedificiorum Edeleniensium. In: Bécs, Kriegs Archiv 412. köt. 633, 651; 416. köt. 297–298, 421–422. Értelmezését és elemzését közli: Pazár-Joó 1963. 138–144; továbbá: Joó 1968. 189–206.



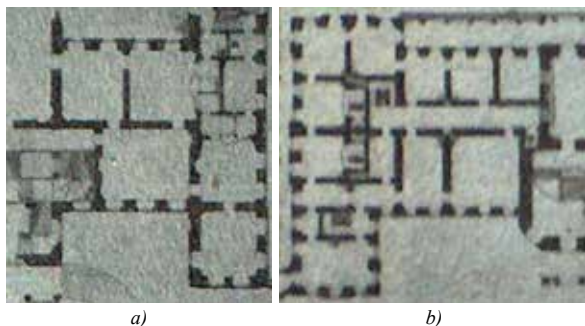
10. ábra. Az eszterházi kastély lakosztályai 1783 és 1940 között: a) a földszinti tulajdonosi lakosztályok (1783–1784); b) a földszinti tulajdonosi lakosztályok (1920–1940); c) a 2. emeleti tulajdonosi lakosztály (1920–1940)

Jakoby Miklós (1733–1784) tervei szerint alakulhatott ki a lakosztályok korabeli beosztása⁴¹ (10. ábra).

A nyugati szárny földszintjén és második emeletén volt a tulajdonos, Esterházy Miklós herceg két lakosztálya. A földszinti lakosztályt (A típus) feltároló előszoba (33) és három társasági szoba (30–32) után következett a herceg hálószobája (29), majd két kabinetje (27–28), melyek közül a hálószoba melletti a Beschreibung leírása szerint pihenőül, a másik zenélésre szolgált. Szimmetrikusan, a keleti szárny földszintjén volt a hercegnéi lakosztály (C típus), melyet két társalkodó szoba (37–38) tárt fel. A női hálószoba (39) után nappali – talán öltöző (40) – következett, és ez egy közlekedő (passage) révén állt kapcsolatban a ruhatárral (41). A lakosztály korszerűsítése során a toailette-szoba (57) mellett fürdőszobát (58) és klozetet (59) alakítottak ki. Ismert a herceg második emeleti magánlakosztályának (A típus) 20. századi inventárium, melyből csak feltételesen lehet következtetni annak elrendezésére: a lakosztályt előszobák (43, 47) tárták fel, ezekhez három úri szoba (44–46) kapcsolódott, amelyek nappaliként és hálószobaként (45) szolgáltak. A lakosztályhoz fegyvertár (39) és galéria (30) is kapcsolódott, amelyeket nappali szobák (29, 38) kísérték.

Az 1760–70-es években, Fellner Jakab tatai kastélytervei (11. ábra) nemcsak a lakosztályok földszinti diszpozíciójával, az azonos szinten elhelyezhető lakosztályok számának kettőről háromra emelésével, hanem azok direkt összekapcsolásával – közvetlen átjárhatóságuk biztosításával – létrehozott lakosztályegyüttesrel hoztak jelentős, a monumentalitás igényét jól kielégítő újítást, amely a 19. század nemenként külön használt lakosztályaiban általánossá vált.

⁴¹ Esterházy Miklós herceg eszterházi kastélyának alaprajza, 1784 körül. Nicolaus Jacoby rajza után Marcus Weinman rézmetszete, 1784. Papír, 483×359 mm. Publ.: Niemetz Primitivus: „Beschreibung des Hochfürstlichen Schlosses Esterhaz im Königreiche Ungern” Nr. 2. Közli: Koppány 1995. 34. o. 40. kép; Galavics 2000. 59., 66. o. 20. kép. Herceg Esterházy Miklós (1869–1920) kastélyának földszinti és első emeleti egyesített alaprajza 1890–98 között. M1:200 Hártypapír, ceruza, 860×591 mm. Felirata: „Grundriss des I. Stock”. É.n. MOL T-2 1182. Közli: Dávid 2002. 273., 287. o. 11., 15. ábra. Herceg Esterházy Pál kastélyának első emeleti alaprajza 1925–1940 körül. Kusó József hercegi építőmester rajzmásolata. É.n. Közli: Dávid 2002. 311. o. 24. ábra. Herceg Esterházy Pál kastélyának emeleti alaprajza 1936 körül. Hárs György soproni építész felmérési rajza. É.n. KÖH Tervtár Lux-hagyaték 401–404. Közli: Dávid 2000. 75. o. 2. ábra.



11. ábra. Kastélytervek Tatára 1760 körül: a) az ún. I. variáns; b) az ún. IV. variáns

Fellner egyik megoldásán egy reprezentatív közös előszoba tárja fel az egymáshoz alkóvban összenyíló hálószobákat, amelyekhez egy-egy nappali és két-két kabinet is tartozott, míg a második tervlapon az egymásba nyíló alkóvos hálószobákhoz külön-külön nem kapcsolódott reprezentatív nappali helyiség, hanem ezek számukban redukálva csak az első hálószoba előtt jelentek meg, míg a kabinetek a második háló után sorakoztak.

Gróf Esterházy János (1747–1800) csákvári kastélyának 1778–81-ben felépült bővítése szintén földszintre diszponált tulajdonosi lakosztályokat mutat. A terveket Fellner Jakab (1722–1780) készítette el, azonban rajzai nem maradtak fenn, de alapterve Gött Antal uradalmi építész 1798-as másolataiból ismert, melynek rajzai az 1796. és 1800. évi inventáriumok⁴² alapján értelmezhetők⁴³ (12. ábra).

A kastély új szárnyának földszintje a tulajdonosi lakosztályokat fogadta be úgy, hogy az épület axisának mindkét oldalához lakosztály kapcsolódott. Jobbra a női (8), balra a férfitársalgó (13) után a hálószobák (6, 14) következtek teljesen szimmetrikusan. Mindkét hálószobához egy író- (7, 15) és egy-egy öltözőkabinet (5, 16) kapcsolódott. Utóbbihoz a női lakosztályban (B típus) két ruhatár (2–3) és a szobalány szobája (1) kapcsolódott, közöttük belső árnyékszékkel (4). A férfilakosztályt (A típus) a zenekabinet (17) és az abból nyíló belső árnyékszék (18), továbbá a komornyik szobája (19) és egy garderober (20) egészítette ki.

Az 1816–1823 utáni, Charles Moreau (1758–1841) tervei⁴⁴ alapján átépült csákvári kastélyban gróf Esterházy Miklós János (1775–1856) és felesége lakosztálya az 1826. évi inventárium⁴⁵ tükrében szintén a földszinten maradt (12. ábra).

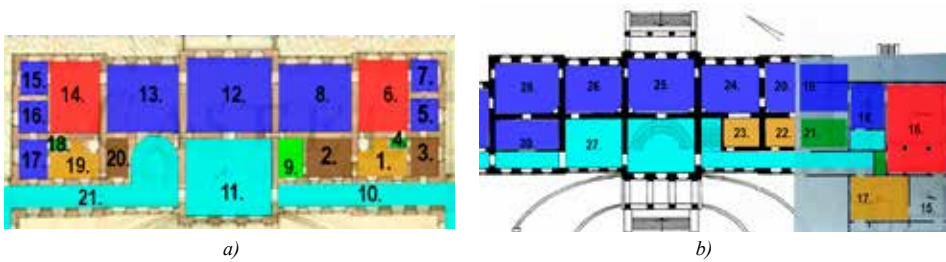
A közös lakosztály a kerti axisba helyezett játékszalon (25) felé az első férfiszalon és -dolgozószoba (24) terével tárult fel. Ezután a lakosztály nemenként elkülönített nappali szobái követ-

⁴² MOL P-186-2.cs- IA4; MOL P-197-13 cs-Fasc 48.

⁴³ Esterházy János csákvári kastélyának Fellner Jakab-féle alaptervének másolata. Földszinti alaprajz. Gött Antal, 1798. MOL T-20 N° 86. Közli: Voit 1964. 259; Örsi 1989. 294. o. 1. kép; Sisa 1997. 2. o. 3. kép.

⁴⁴ Lorenzo Sacchetti: a csákvári kastély oldalszárny-földszintjének részlete, 1822. MOL P 187. I. B. N° 6. fol. 118. Közli: Sisa 1997. 17. o. 30. kép.

⁴⁵ MOL P-186-2.cs- IA4.



12. ábra. A csákvári kastély földszinti lakosztályai: a) a férfi-női külön lakosztály 1780–1800 között; b) a közös lakosztály 1818–1826 között

keztek: újabb szalon (20), a női írószoba (19), az öltöző (21), végül az alkóvos háló (16) előtt a kis női szalon (18). A lakosztályt kísérő oldalfolyosóról nyíló három személyzeti szoba (17, 22, 23) a közvetlen kiszolgálást biztosította.

A 18. századi főúri lakosztályok higiénés felszerelését a korabeli leltárak szóhasználatára szerinti „S:V. secessus”, vagy a „Secret”, a fali árnyékszékfülke jelentette. Révai Miklós 1780-ban részletesen ismertette az árnyékszékek korszerű kialakításának módját és követelményeit: *„Feladás és Felosztás. Elállani az árnyékszékeknek nehéz büzeket. Először az árnyékszék úgy készüljön el, hogy annak felső torkábann meg ne akadjon sem a vizellet, sem a ganéj. Azután a széktorkának fedele légyen, és alól szabad kimenetel adassék a büznek, vagy, ha ez alkalmatlan lenne, inkább a falak között felfelé útat vegyen a fedél alá. Goldmann azt is javallja, hogy, ha könnyen meg lehet, vagy forrás, vagy eső víz által föld alatt való tsatornákon valami folyóba messze ki mosatassék. De meg kell vallani, semmi mesterség annyira nem mehet, hogy éppen minden rossz büz el zárattassék. Azért legalább azon kell lenni, hogy a fő, és emberektől járattabb szobáktól messzebb essék az árnyékszék. Roszul is tselekszenek azok, a kik majd minden szobának valamely szegletébe ilyen fészket helyeztetnek. Alkalmatlan a messze ki futás, de sokkal alkalmatlanabb a rossz büz. A sem esnek jól, ha minden felé embernek, tselédnek vendégnek több szobák által kelene az árnyékszékhez bémenni.”*⁴⁶

A száraz árnyékszékek a 18. században már rendszerint a hálószobák mellett voltak – külön helyiségek létesültek olyan célra, amelyben az éjjeliedényeket tárolták –, de egy-egy árnyékszéket közös helyen, rendszerint a melléklépcsők közelében is felállítottak. A száraz árnyékszéknek fajansz vagy zománcolt öntöttvas medencéjük volt, amelyet vas- vagy ólomgombbal ellensúlyozott tányér zárt el. Az ürülékkel megtelt tányér az ellensúlyt felemelte és csapja körül lebillent, ha kiürült, újra záró állásába fordult. Használtak még kettős zárást, sok gyáros az önműködő nyitást átváltoztatta önkényessé, sőt a használatától függővé oly módon, hogy a záró részeket az ülőhellyel, nyílásfedővel stb. kapcsolta össze. A zárás sohasem volt tökéletes, a gázok tehát zavartalanul hatolhattak át az épület belsejébe, főleg akkor, ha a csator-

⁴⁶ Révai 1780. 33.

nából a klozetten át légáramlás keletkezett. A tányérszellentyű a rátapadt ürülékektől oly nehezzé válhatott, hogy folytonosan nyitva marad, vagy úgy megtelt, hogy külön tisztításra volt szükség. A száraz árnyékszékben használt fertőtlenítő anyagok többnyire felszívó hatásúak voltak, ezek közé tartozott a „tőzgepörje (torfmull)”, az égetett agyag, a humuszföld, a csontliszt, a hamu stb. A tőzgepörjével fertőtlenített, fojtó toalett (Streucloset) esetében kézi szórás helyett önműködő hintőkészülék használtak. A klozettgyártás területén 1906-ban néhány gyár működött Budapesten: Guttman Lajos Cs. Kir. Szabadalmazott Closettgyár, Magyar Tőzgepszóró-Closet-Ipar Betéti Társaság. Termékük, a „Japán” klozetülés minden árnyékszékre alkalmazható, vízöblítés nélkül, teljesen szagtalan volt.⁴⁷

A lakosztályok száraz árnyékszékait ajtóval ellátott szellős és világos helyre tették.⁴⁸ A kis helyiség szellőztetésére kellő gondot kellett fordítani, mert az árnyékszék bűzét hathatós szellőztetéssel is lehetett csökkenteni. Fontos volt, hogy az árnyékszék helyisége ajtaja jól záródjon, és a hálószobát jól szellőztethető előter válassza el az árnyékszék helyiségétől. Az ülőhely legalább 66 cm széles, 45 cm magas és 50 cm mély lehetett, kör alakú nyílásának bősége 27–30 cm között változhatott. A helyiség padozatát igen gyakran kőlapokkal vagy cementtel burkolták, néha a falakat is cementtel vakolták be és olajfestékkel festették be, még rangosabbak voltak a csempével kirakott oldalfalak. A száraz árnyékszékek esetében az ürülék az ülőke alatt nyíló csövön át (belső aknán keresztül) a pincében álló hordóba is juthatott. A megtelt hordót üressel cserélték ki.

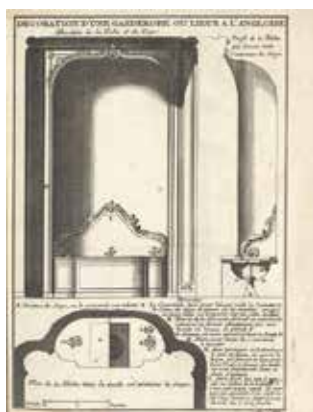
A folyosó végén vagy a kiszolgáló lépcső közelében elhelyezett árnyékszék általánosabban elterjedt megnevezése a „Retirade”, illetve az „Abtritte” is használatos volt a 19. század közepe előtt. A „Retirade” a 18. században azonban, mint a lakosztály önálló helyisége, gazdagon bútorozott-kárpitozott kamraként is megjelenhetett, amelyre például a budai királyi palota 1777. és 1840. évi leltáiraiból következtethetünk. A „Freuen-Kammer (Retirade Ihre Majestat der Kaiserin)” megnevezés – ahogyan Voit Pál írta⁴⁹ – a császárnő kamrája, amelyben az aranyaspománnyal és -rojtokkal díszített hordozható szobaklozet („Leibstuhl”) volt megtalálható, amelynek alsó, redőnyös részében egy, a holicisi császári és királyi fajanszgyárban készült díszes edény rejtőzött. Hasonló kialakítású és rendeltetésű „Retiráda” kamra volt Ráday Gedeon emeleti lakosztályában is az 1792. évi leltár szerint. A korabeli *retirade* tehát a lakosztályok legintimebb higiénés felszerelésének, az árnyékszéknek rangos formája is lehetett. Jellemzően az árnyékszék közvetlenül a hálóból (A, B), esetenként az öltözőszobából (C), a 19. században már mintegy önálló higiénés egységet alkotva a lakosztályon belül kizárólag az öltözőszobából (B, D) nyílt. A lakosztályban létesített fürdőszoba („Salle des Bains”) és az 1730-as években Angliából már Franciaországba is átkerülő angol closette („Cabinet ou lieux à soupape”)⁵⁰ hazánkban 1850 előtt még nem jelent meg (13. ábra).

⁴⁷Takács 2014. 126.

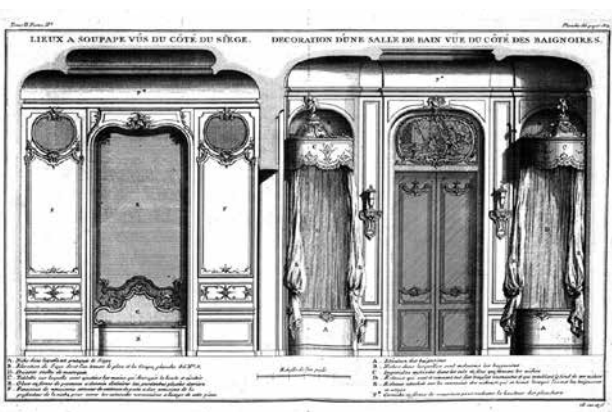
⁴⁸Óhidý 2007. 181–182.

⁴⁹Voit 1955. 223, 228.

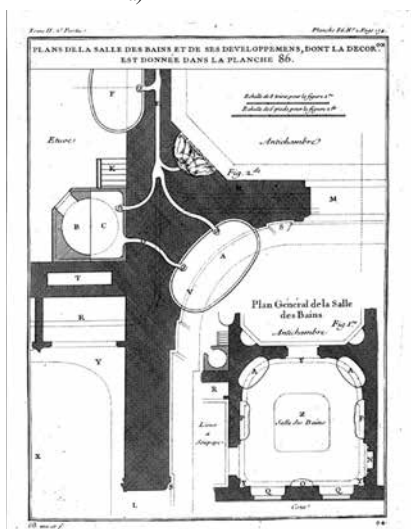
⁵⁰Blondel 1738.



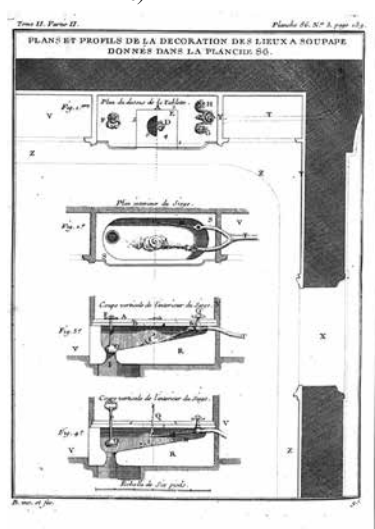
a)



b)



c)



d)



e)



f)



g)

13. ábra. Higiénés felszerelések ábrázolásai a 18. századi francia formakönyvekben: a) Davier (1759); b)–d) Blondel (1738); és korabeli példái: e) fürdőkabintet; f)–g) árnyékszékkláda és elhelyezése

A 18. században Kolozsváron inaskodó Rettegi György emlékirataiban megörökítette, hogy *az uraknak minden héten kellett feredőt vennie*.⁵¹ A 19. század közepétől – az elsősorban a városi-polgári középosztálynak szánt életvezetési tanácsadó irodalomban – a higiéniai elvárások morális és presztízskérdésként jelentek meg. „*A tisztaság az első erények egyike*” – írta az egyik korai, 1854-ben megjelent illemtankönyv. A gyermekek nevelésének is egyik leghangsúlyosabb elemévé vált a test és a ruházat tisztaságára vonatkozó normák elsajátítása. Ennek következtében kezdődött a higiéniai kultúra mélyreható átalakulása, amelynek eredményeként a test rendszeres, napi megtisztítása belső igénnyé vált. A tisztálkodás helye a hálószoba vagy az öltözőszoba volt. Itt állt a mosdószekrény vagy mosdóasztal, rajta mosdótállal és kancsóval. Fürödni hordozható fadézsában vagy lemezkádban lehetett.⁵²

A *fürdőszoba* egy-egy különleges példától eltekintve (például Thurzó György biccei kastélya⁵³), a 19. század közepénél korábban épült főúri lakóhelyekben még nem volt széles körben elterjedt helyiség.⁵⁴ A 19. század első felében bővített sároszsepi Bujanovics-kastély fürdőszobájának kényelmét fafűtéses vízmelegítő, faliszekrény és egy lábaskád biztosította. A fürdőszoba ablaka alatt, a kastély hátsó falának ragasztva száraz árnyékszék működött.⁵⁵ Széchenyi István a czenki kastélyát, külföldi tapasztalatait felhasználva, 1834 és 1840 között a legmodernebb technikai újdonságokkal szerelte fel: fürdőszoba és vízöblítéses árnyékszék szolgálta a ház lakóinak és vendégeinek kényelmét.⁵⁶

A 18. század közepétől a higiénés funkciók – fürdőházak formájában – az épület tulajdonosi lakosztálytól távoli részén (Gödöllő, 1751–60) a lakosztállyal csak közvetett kapcsolatban létesültek, más esetben pedig a kertben önálló építményként (pl. Czenk fürdőháza) jelentek meg a 19. század első felében is. A fürdőberendezések legfontosabb eleme a fából, cinkből, vörösrézről készített fürdőkád volt. Az 1870-es évekig a fürdőkád padozatba bemélyített (medence) is lehetett – leggyakrabban márványból készült –, amelybe ólomból készült bronz csőrendszer juttatta el a vizet (14–20. ábra). József nádor 1819–27 között épült alcsúti kastélyában lekerekített, vörösmárvány medencés fürdőszoba állt a lakók rendelkezésére.⁵⁷ A gödöllői kastélyt a kor legmagasabb főúri ízlésének megfelelő pompa jellemezte. A termekben – a későbbi rekonstrukció során – a már ekkor létesített szobavécék fürkái is feltárással kerültek elő. Az 1830-as évek átalakításainak nagy eredménye egy 1837-ben épült vörösmárvány medencés fürdő volt:⁵⁸ „*E fürdő nagyszerű szép veres márványlapokból összeállított, 2–3 egyén kényelmes befogadására elégséges bassinból [fürdőmedencéből] állott, kettős sárgaréz csappal, melyek egyikén meleg, másikon pedig hideg víz fut le azon kettős 10-10 rézkatlanból, mellyek a mellette lévő konyhába úgy voltak*

⁵¹ Juhász 2006. 37.

⁵² Takács 2014. 110.

⁵³ Juhász 2006. 36–37.

⁵⁴ Óhidy 2007. 173–179.

⁵⁵ Szekrényessy 2007. 48–68.

⁵⁶ Kriszt 1982. 11; Óhidy 2007. 182.

⁵⁷ Feld–Somorjay 2008. 279.

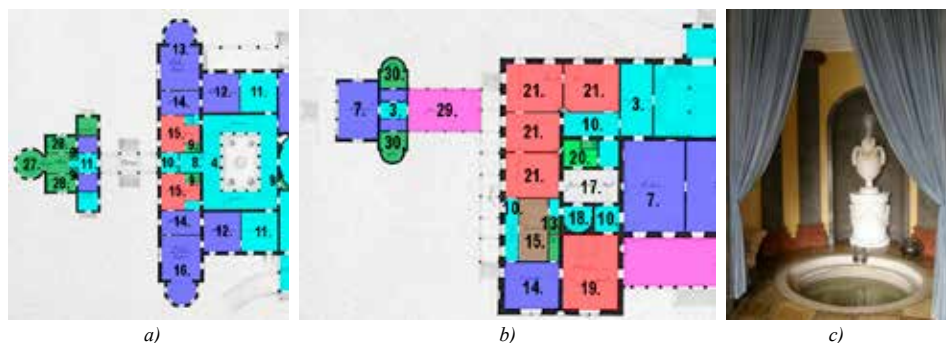
⁵⁸ Odrobenyák 1875. 54, 57–58. In: Varga 2000. 35.

felállítva, hogy az egyik kényelmesen felmelegítettet. [...] A fürdőtükrök jobb és bal oldalán csinos kabinetek voltak, az egyik még külön bejárással is szolgálhatott. E fürdőben bizonyos keleti ízlés is szerepelt, a kinyitott kettős széles ajtó az üvegfalon keresztül előtüntette az egész virágházat, a mesterileg festett falakon előállított mythológiai képek elbűvölték a fürdőzőt [...].”⁵⁹

Pollack Agoston (1807–1872) és Ybl Miklós (1814–1891) munkájaként az ikervári kastély 1843–46 közötti tervsorozatán⁶⁰ a két, nemenként elkülönülő tulajdonosi lakosztály zárt térszerkezeti egységet képez (14. ábra).

Az első változat a kastély egyik oldalára diszponált, nemenként elkülönülő, azonos elrendezésű tulajdonosi lakosztályt mutat, melyek egy átjáróban (10) egyesülve a fürdőházzal (27–28) állnak kapcsolatban. A női lakosztály a nagyteremből, míg a grófi az előcsarnokból tárul fel egy előszobával (11). A helyiségek sora mindkét lakosztályban azonos, ezt írószoba (12) követi, melyből egyszerre tárul fel a szalon (13) és az öltözőszoba (14). Mindkét hálószoba (15) alkóvos kialakítású, innen nyíló árnyékszékkel (9). Egyetlen különbség, hogy a női háló alkóvjá mellett belső csigalépcső vezet a többi épületszintre. A gazdag kialakítású, kívülről is megközelíthető fürdőház előszobával (11) tárul fel, ahonnan a két, különálló férfi–női öltöző nyílik, illetve átvezet a középső fürdőmedence terébe (27), melyet kétoldalt kisebb fürdőterek (28) kísérnek káddal, innen nyíló árnyékszékkel (9). A főépületben egy harmadik lakosztály is megtalálható, melynek előszobája az átriumból nyílik. Innen egyik irányban a szalon, majd az írószoba, mögötte a komorna szobájával és a ruhatárral; a másik irányban a háló, folytatásában az öltözőszoba és árnyékszék közelíthető meg.

A harmadik tervváltozat a tulajdonosi lakosztályok hasonló diszpozícióját, de eltérő funkciókapcsolatait mutatja. Mindkét lakosztály egy kis átjáróval (10) kapcsolódik a társasági terek



14. ábra. Az ikervári kastély tervváltozatainak lakosztályai a fürdőházzal: a) az első tervváltozat; b) a harmadik tervváltozat; c) fürdőmedence példája a vranovi kastélyban

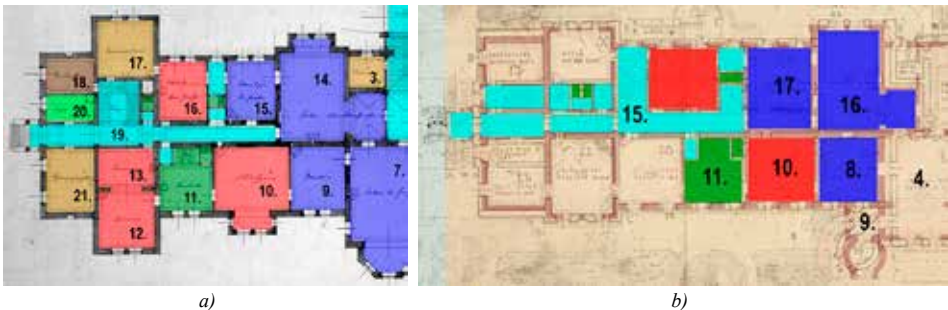
⁵⁹Az 1869–79-es királyi időszak bővítéseinek következtében azonban lebontották, helyén gyógyszerár működött. Ezután fürdőhelyiségekről, fürdőszobáiról már csak a 20. század elején esik szó, mikor is a komfort emelése érdekében a gyerekek, Gizella és Mária Valéria lakosztályában fürdőszobákat is kialakítottak. Bővebben lásd Varga 2000. 38.

⁶⁰*Ikervár, Batthyány-kastély alaprajzi változata*. Sign. „P.Á. Y.M.”. (Pollack Ágoston – Ybl Miklós.) BFL XV. 331 10/4. Közli: Ybl 1956. 12. kép. *Ikervár, Batthyány-kastély: alaprajzi változata*. Sign. „P.Á. Y.M.” (Pollack Ágoston–Ybl Miklós.) BFL XV. 331 10/3. Közli: YblMKat 206. o. Kat. 4.1.2.

csoportjához. A gróf lakosztályában először a szalon, alkóvos háló árnyékszékkel, végül öltözőszoba a ruhatárral következik. A grófnő lakosztálya a tágas hálósobával (19) tárul fel, melyet az öltözőszoba (14) követ. Innen átjáró (10) nyílik a négy gyermek szobájába (21), továbbá a ruhatárba (15), ahonnan egy belső kiszolgáló melléklépcső és árnyékszék (13) is megközelíthető. A női oldalon kapott helyet az üveg- és fürdöház reprezentatív pavilonja. A fürdöházat előszoba (3) tárja fel, melyből két oldalon az öltözők és fürdőszobák (30), míg szemben egy szalon (7) tárul fel.

A 19. század második feléből a *földszintre diszponált, különálló férfi-női lakosztályok* további emlékei találhatók meg. A legjellegzetesebbek Ybl Miklós alkotói tevékenységéhez köthetők. Legjobb újjépítésű példa gróf Csekonics Endre (1846–1929) 1869–1871 között épült zombolya-csitói kastélya,⁶¹ valamint a hamarosan utána épített és közel azonos elrendezést mutató ókigyósi kastély.⁶² Utóbbit gróf Wenckheim Frigyes (1842–1912) építtette 1875–1879 között szintén Ybllel (15. ábra).

Mindkét épületben a férfi-női különálló tulajdonosi lakosztály azonos szinten, folyosóval elválasztva húzódik. A férfilakosztály (B típus) első helyisége a gróf írószobája (15), melyet a hálósoba (16) követ kis közlekedő után, ahonnan belső closeette volt megközelíthető. A közép folyosó túoldalán a grófnői lakosztály (D típus) tárult fel. A kis női szalonból (8) – melyhez Ókigyóson írókabinet is tartozott – a női hálósoba (10) nyílt, azután az öltözőszoba (11) következett alkóvos térbővületbe helyezett fürdőmedencével, innen nyíló closeette-tel. A női lakosztály után mindkét kastélyban a gyermekek szobái (12–13) következtek, és a térsort a komorna szobája (21) zárta le.



15. ábra. Földszinti tulajdonosi lakosztályok alkóvba helyezett medencés fürdőszobákkal:
a) Zombolya (Csitő); b) Ókigyós

Földszinti tulajdonosi lakosztályokat mutat Kégl György csalai kastélyának 1878. évi tervpublikációja⁶³ is (16. ábra).

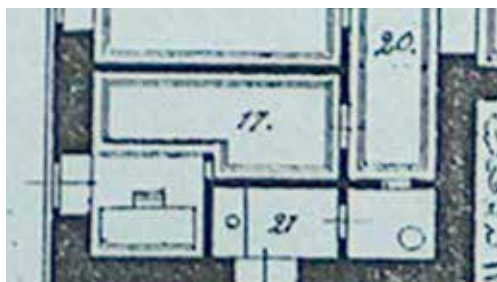
⁶¹ *A kastély földszinti alaprajzának terve.* Jelezve bal alsó sarokban: „Rez de chaussée” Sign. és évszám nélkül. BFL XV. 331 31/5.

⁶² *Földszinti alaprajz korai tervváltozata Ybl Miklós építésztől.* Rajzl., sz.tus, akv., temp.; 350 x 800 mm. BFL XV. 331. 144/2. Közli: YblMKat 1991. 268. o. Kat. 78.1.1.

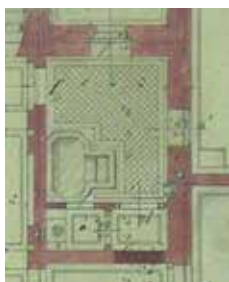
⁶³ *Földszinti alaprajz. Éplp 2 (1878) 45. sz. mell.*



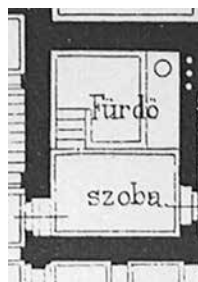
a)



b)



c)



d)

16. ábra. a) a csalai kastély földszinti alaprajza; és földszinti medencés fürdőszobák példái: b) Csalai; c) Drávafok; d) Kernesd

A földszinten az úri szobát (8) egyik oldalán társasági terak (5–7), másik oldalán, a fölépcső irányából előszoba (9) tárta fel, melyből az inasszoba (10) és a clostette-ek (21) is nyíltak. A pillérpárral tagolt női hálószoba (13) a szalonból (5) nyílt, mögötte két leánygyermek szobája (14–15) kapcsolódott hozzá. A lakosztályt fürdőszoba (17), clostette (21) szerelte fel, és a szobalány (18), valamint a nevelőnő (16) szolgálta ki. Az emeleten egy úrfiszoba kapott helyet a külön bejáratú vendégszobák sorában, melyeket oldalfolyosó tárta fel és clostette szerelt fel.

Az 1873–1876-ban, a budapesti Linzbauer István (1838–1880) tervei⁶⁴ szerint kiépült és Hauszmann Alajos tervei alapján befejezett nádasdladányi gróf Nádasdy IX. Ferenc-féle (1842–1907) kastély⁶⁵ valamennyi szintjének eredeti tervrajza fennmaradt (17. ábra).

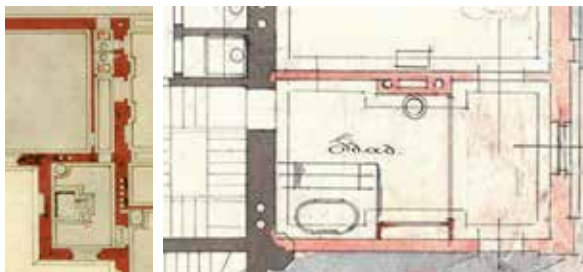
Ezek segítségével látható, hogy a kastélyban egyetlen tulajdonosi lakosztály létesült: a fiatalon megözvegyült Ferenc gróf számára. A lakosztály éjjeli, higiénés és kiszolgáló rendeltetéselemei az emeletre, a nappali és részben a társasági rendeltetései a földszintre kerültek. A grófi hálószoba (2) az emeleti galériához (17) kapcsolt középfolysóról (12) megközelíthető öltözőszobából (4) nyílt. Mellette egy szűk közlekedőből – melyből ajtó nyílt a galériára – a belső clostette (16) és a különálló, medencével kialakított fürdőszoba (7) volt megközelíthető. Utóbbiból a

⁶⁴Nádasdy Ferenc új kastélyának terve. Emelet. Felirata: „Plan des Schlosses Nádasdladány des Herrn Grafen Franz Nádasdy. Grundriss von 1 Stock” MOL T-5 N° 201. Közli: Sisa 1980. 47. kép; Sisa 2000. 25. o. 4. kép; Sisa 2004.1. 38. o. 22. kép.

⁶⁵Sisa 2000. 21–53.



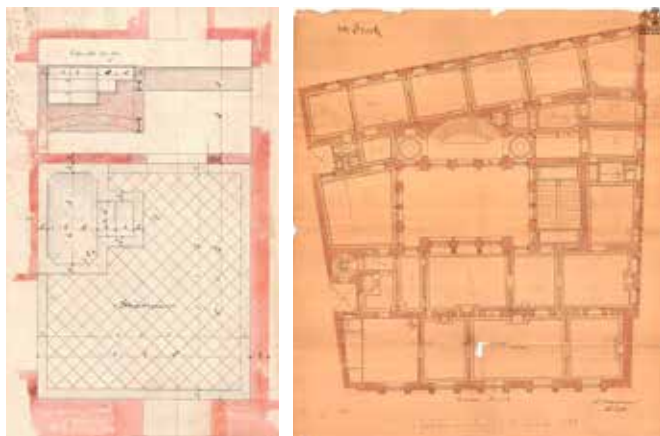
a)



b)

c)

17. ábra. a) a nádasdladányi kastély emeleti grófi lakosztálya és az emeleti medencés fürdőszobák példái; b) Nádasdladány; c) Nagyhörcsökpuszta



a)

b)

18. ábra. A budai Liphay-palota tervei: a) az alkóvos hálószobából nyíló emeleti elhelyezésű medencés fürdőszoba terve; b) emeleti alaprajz



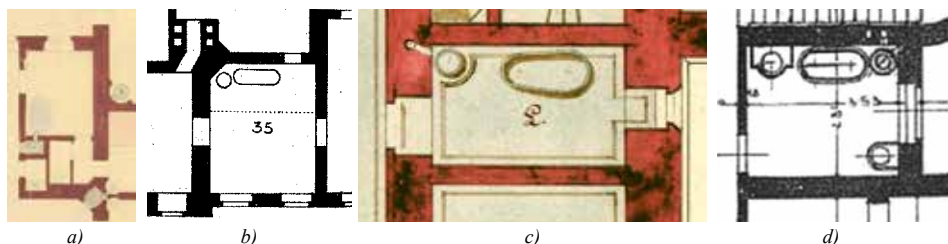
19. ábra. A medencés fürdőszobák példái: a) Nagymágocs; b) Füzérradvány



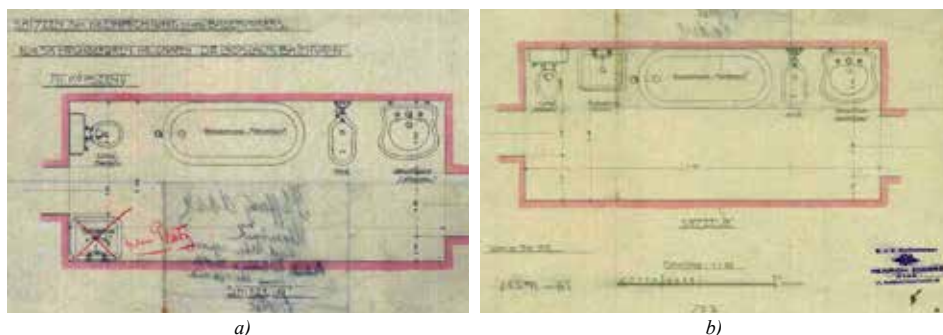
20. ábra. A fürdőmedencék kialakításának példái: a) Nagyugróc; b)–c) Füzérradvány

gróf öltözőszobájába (6) nyílt átjárás. Szintén a galériáról nyílt távolabb a ruhatár tágas helyisége (8). A folyosóról, a lakosztály mellett fekvő gyermekszobák (5) mellől öntöttvas csigalépcső (18) vezetett a lakosztály földszinti termeihez, melyek a földszint monumentális társasági tércsoportjába integrálódtak. A lépcső utáni előszobából társalgószoba, abból a gróf írószobája, majd könyvtár és dolgozószoba nyílt.

A fürdőhely a 19. század közepétől „kivált” a hálókból és öltözőszobákból, saját helyiséget kapott, amely építészeti megoldás gyorsan elterjedt. A fürdőszoba a hálószoba közelében elhelyezett, jól szellőztethető kisebb helyiség, amely világítását vagy az udvarról, vagy csak valamely világítóudvarról nyerhette (21–24. ábra). A fürdőszobában általában egy mosdó és egy fürdőkád képezte az alapvető berendezést. A fürdőkád öntöttvasból, fajanszlemezektől vagy cinkbádogból, később porcelánból (kőanyag) készült, és a padozatra helyezték. A fürdőszobában helyet kaphattott az illemhely és a zuhanyzó is. A cselédek számára külön illemhelyet, a mosókonyhák szomszédságában pedig cselédfürdőt alakítottak ki, amelyet a háztartási alkalmazott havonta egyszer vehetett igénybe. 1883-ban az Általános Szaniter Gyártó Vállalat és az Ausztriából Amerikába emigrált John Michael Kohler (1844–1900) által 1873-ban megalapított Kohler Co. gyár kezdett el előállítani *öntöttvas*



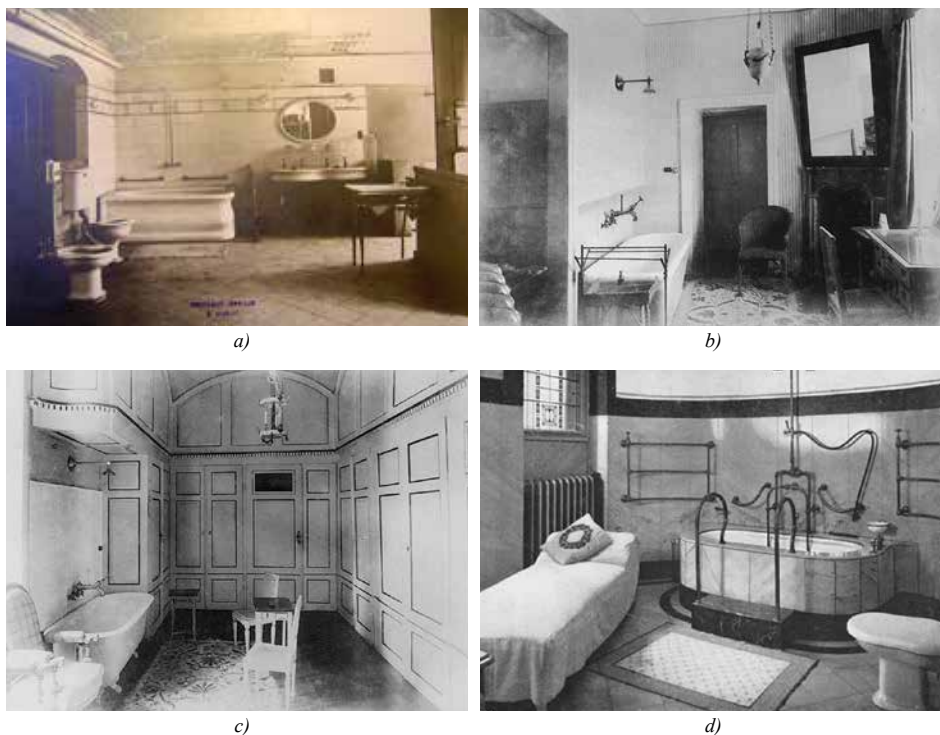
21. ábra. A fürdőszobák példái: a) a nagyhorcsópusztai kastély földszintjén; b) a gödöllői kastély emeleti királynéi lakosztályában; c) a nádasdlaányi kastély alagsorában; d) a diószentpáli kastély földszintjén és emeletén



22. ábra. Egy fürdőszoba kialakítási terve a köpcsényi kastélyban

kádakat. Öntöttvas kádak gyártásával foglalkozott Jordan Lawrence Mott (*1799) is, aki szintén 1873-ban alapított gyárat Amerikában.

A fürdőkád alakja rendszerint az emberi testhez idomuló, ovális csonka kúp volt; nagyságát 180–300 l vízre számították. A kádak alakját a láb felőli oldalon gömbölyűre is készíthették, felső peremük nem mindig vízszintes, igen gyakran lejt a láb felé, vagy közepén ívesen hajlik be. A vízvezetékben folyó víz csöveken át jutott a kád fölötti csaptelephez. A vízvezetékkel felszerelt fürdőszobák kádjait ellátták még felesleges vízlevezető csővel, hogy vigyázatlan vízcsapolás esetén a fölös víz ezen át a csatornába folyjon, továbbá ellátták még vízleeresztő szellentyűvel is, és a meleg víz beeresztésére való nyílással. Ez utóbbi azért volt alul, hogy a meleg víz gyorsabban keveredhessen a hideg vízzel, mert különben igen gőzölgne. A fürdőkádba a hideg víz egyenesen a reservoir-ból, a meleg víz pedig a kályhában elhelyezett csővezetéken keresztül folyhatott. A fürdővíz melegítésére sokféle módot használtak; például erre egy kis vízmelegítő kályha szolgált, amelyet fával, szénnel, később gázzal fűtöttek. Ha vízvezeték nem volt, akkor leggyakrabban a fürdőkádat szerves kapcsolatba hozták a fűtőkályhával, és ennek rostéllyal ellátott tűzterét mindenütt víz érte, az égéstermék pedig a kéményen szállhattak el. Vízvezeték használata esetén *kályhás fürdőkádakat* használtak.



23. ábra. Fürdőszobák archív fotókon: *a)* a Knuth Károly cég által készített fürdőszoba-berendezés a budai királyi palotában; *b)–c)* a homonnai kastély fürdőszobái; *d)* a budapesti Wellisch-palota fürdőszobája



24. ábra. *a)–d)* Fürdőszoba-felszerelések a tatai kastélyból

A Budapesti Zsolnay-féle Porcellán-Fayencegyár R.t. kizárólag fajanszárúk előállításával foglalkozott, már felépítésekor is kizárólag fajansz falburkolólapok és vízvezetéki árúk tömeggyártására lett berendezve.⁶⁶ Az 1748-ban alakult Villeroy &

⁶⁶Takács 2014. 126.

Boch mozaik burkolólap gyár 1912 óta tartott fenn Magyarországon képviselést, és ez idő óta a főúri paloták nagy számában alkalmazták a valódi *mettlachi lapokat*. A Balog Ferenc és Társa fal- és padlóburkolóvállalat és fayance-műhely 1918-ban alakult és fajansz fal- és kőpadló-, valamint tűzhelyburkolatokat készített. Alapítója és egyik vezetője Balog Ferenc, aki a budapesti Zsolnay-féle fajanszgyárnak 25 évig tagja és utóbb cégvezetője volt. Különösen nagy gyakorlatot szerzett (pl. a királyi vár fürdőszobája; Kenderes: Horthy Miklós kastélya; Balatonföldvár: dr. Kandó Kálmán villája; Káldy Jenő vadászkastélya) fürdőszobák, konyhák, fürdőmedencék stb. burkolásában. Fürdőszobák és korszerű illemhelyek kialakítására és felszerelésére szakosodott Kovács A. Ödön gépészmérnök vállalkozása is.

Az 1882–1899 között átépített perbenyiki Mailáth-kastély hálószobáihoz⁶⁷ és az 1886–87 között épített szepesgörgői kastély lakosztályához is építettek fürdőszobákat.⁶⁸ A tiszadobi Andrassy-kastélyban (1886–90) az emeleten, a kajdacsai Szankovánszky-kastélyban (1892–93) és a főrévi Csáky-kastélyban a földszinten (1899–1902) alakítottak ki fürdőszobát. Az ábrahामी Esterházy-kastélyban (1883; 1899–1900) két fürdőszobát is építettek a felső szinten.⁶⁹ Andrassy Manó betleri kastélyának modernizáló átépítése a 19. század utolsó két évtizedében zajlott. A kastély új emelettel bővült. A modernizált reprezentatív tereket minden komforttal ellátott emeleti vendégszobák kísérték, melyek a sarokbástyaszerűen kiugró saroktoronyokban pazar – tájképekkel, életképekkel dekorált csempeburkolatos, kádakkal, mosdókkal, csillárokkal, bútorokkal, tükrökkel felszerelt – fürdőszobákkal rendelkeztek.⁷⁰

A vízöblítéses csatornával összekötött angolvécé⁷¹ használata S. S. Heilor 1870-es találmánya nyomán terjedt el Európában a 19. század végén.⁷² A vízöblítéses toalett hiányosságait végül Thomas Crapper (1836–1910) vízcsőszerelő oldotta meg.

⁶⁷Cap 2008. 123–131.

⁶⁸Sisa 2004.2. 221–222.

⁶⁹Sisa 2004.2. 224–225, 235, 261–262, 264–265.

⁷⁰Basics 2005. 46–49, 124.

⁷¹A vízöblítéses illemhely első változatai a 16. században készültek. Az I. Ferenc francia király szolgálatában álló polihisztor, Leonardo da Vinci (1452–1519) első tervei után végül 1589-ben Angliában megszületett az első víztartállyal felszerelt öblítő illemhely ötlete Sir John Harington (1560–1612) angol író és fordító révén. Harington találmányáról ábrákat is készített a 1596-ban megjelent, *A New Discourse of a Stale Subject, called the Metamorphosis of Ajax – A budi átváltozása* c. satirikus írásához, amelyben a működési és működtetési elv mellett (pl. napi kétszeri lehűzést ajánlott: egyet délben, majd egyet este) kifejtette az ürülék és a szagok eltávolításának fontosságát a fertőzések elkerülése végett. Nyugat-Európában csak a 18. század végén terjedtek el a vízöblítéses illemhelyek, amelyeket John F. Brondel (1738) és Joseph Preiser (1777) tökéletesített. Utóbbi – a vízvezetés működésének javítása érdekében – a csuszó szelepet egy forgattyús szeleppel helyettesítette. Az első szabadalmaztatott „water closet”-et 1775-ben Alexander Cummings skót óramester készítette. Az általa megalkotott klozetben megtalálható volt egy S alakú csövelvezetés, ahol a cső alján maradó víz gátolta a csatornabűz terjedését. Cummings klozetje rézből készült, és a rossz tömítés miatt nemcsak a víz, de a szennyvízcsatorna bűze is kiszivárgott; emellett télen a víz könnyen meg is fagyott a csőben. A szivárgás és a fagyás orvoslására 1778-ban Joseph Bramah (1748–1814) lakatkészítő talált megoldást: szabadalmában egy szelepes csappantyút épített a csésze aljába. Terméke zajos volt, az öblítés gyakran nem működött, de a korai hibák ellenére a 19. század elején már ülökármával ellátott csészék is forgalomba kerültek. Bővebben lásd: Takács 2014. 29 és Kőszeghy 2005. 270–272.

⁷²Kőszeghy 2005. 270–272.

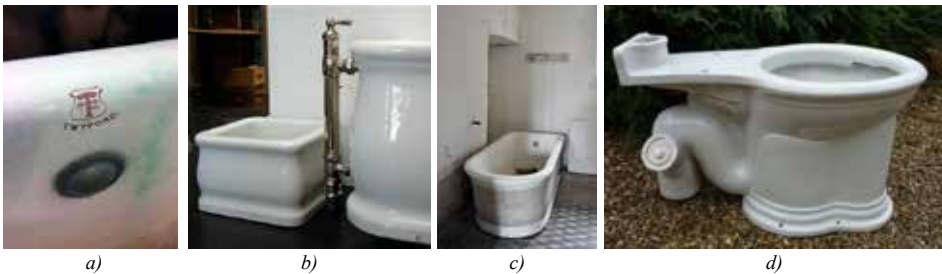


25. ábra. Fürdőszobák példái: *a)* Hrad Bítov; *b)–c)* Villa Ludwigshöhe; *d)* Betlér, Andrassy-kastély; *e)* Zámek Lednice; *f)* Schloss Weesenstein; *g)–h)* Zámek Valtice

A legjelentősebb újítást a lehúzó karhoz illesztett úszógolyó adta, amely lehetővé tette az erőteljes öblítést, majd a tartály automatikus újratöltését. A szag megszüntetése érdekében különböző szelepeket és a tetőre kivezetett légelvezető csövet is be-

szereelt. Thomas William Twyford (1849–1921) kerámia- és porcelánkészítővel társulva különböző formájú, díszített, egyrészes porcelán toalettcsészék gyártásába kezdtek. A *Crapper–Twyford*-féle víztartályos, öblítő porcelán illemhelyek csak az 1880-as években terjedtek el szélesebb körben. A szintén angol George Jennings (1810–1882) szanitermérnök a vízöblítéses illemhelyek higiéniai tökéletesítésére szakosodott. Klozetjének a két vízzáron kívül dugó alakú záró szellentyűje is volt, a lábágó, és ennek karja a vízcsap elzárására, illetve megnyitására volt alkalmas. A 19. században jöttek létre az első házi szerelővállalkozások is, amelyek az illemhelyekre szakosodtak. Hazánkban a találmányok sorát az 1880-as évek folyamán id. Knuth Károly (1842–1915) gépészmérnök, Rill Lajos és Zellerin Mátyás (1831–1893) bádogos és ércműves nyitották meg.

A vízöblítéses illemhelyek (26. ábra) medencéjének öblítése örvénylő vagy lepel-szerű lehetett. Az első esetben a víz a medencébe ömlött, a második esetben a medence felső szélének körgyűrűjéből folyt ki. A medencét és az alatta fekvő edény- vagy könyökcső-büzelzárót ritkán készítették egy darabból. A klozetmedencét zománcolt öntöttvasból vagy kőedényből gyártották. A medence szája rendszerint kör, igen ritkán ovális alakú volt; a medencetörök mindig kör keresztmetszetű volt, és átmérője 6 és 7 cm közt ingadozott. Az ülőhely korabeli nyílásának átmérőjénél a medence szája 5–10 cm-rel nagyobb volt. A finomabb szerkezetű illemhelyek medencetorkát serpenyővel vagy szellentyűvel zárták el, és a vízcsappal összekötött emelő rudazatot a biztos zárás céljából súllyal terhelték meg. Gyakoriak voltak az ütőde nélküli szellentyűk is, ezeknek a szerkezete olyan volt, hogy a fogantyú ele-resztése után szép lassan saját magukat zárták el. Használtak szélüstöket is, ezek a szellentyűn átfolyó vizet fölfogták és a beszorult levegő a vízöntést szép lassan megakasztotta. A zárt szélüstök helyett elsősorban nyitott vízgyűjtőket alkalmaztak. Azért, hogy a víz kellő nyomással tódulhasson a medencébe, a vízgyűjtőt az ülőhely felett 1,5–2,0 m magasságban helyezték el (pl. a *Szepessy-féle vízgyűjtő*). Az öblítő cső 20–25 mm átmérőjű lehetett. A vízgyűjtőt és a vízvezetékét rendszerint „lábágóval” (Schwimmkugel: úszó golyó) kötötték össze. A víz vétele lehetett önkényes vagy a használatától függő. Az elsőben, ha tisztán vízzárású, tehát könyökcsöves klozet készült, a vízgyűjtő működése a medencétől teljesen független lehetett: elég-



26. ábra. Twyford-saniterek példái: a) Twyford-logó a nagyvázsonyi kastélyból származó fürdőkádon; b) kádszerelvény; c) fürdőkád a nagyvázsonyi kastélyból; d) klozetcsészé

séges volt egy húzószineg, lánc vagy rúd, hogy a készülék működhessen. A vízöblítési illemhelyekből az áramló víz segítségével az ürülék falakban, illetve föld alatt futó csövekben, csatornában azonnal elvezették.

AZ URALKODÓI LAKOSZTÁLYOK ÉS A „FEJEDELMI” VENDÉGLAKOSZTÁLYOK

A 18. században a lakosztály helyiségeinek száma elsősorban a használó társadalmi rangjától függött, és így *legösszetettebb* – legrangosabb – *formája* a 3–5 teremből, több előszobából álló *uralkodói lakosztály* volt. Az uralkodó hivatalos és magánlakosztálya is követte a nemek szerinti szétválasztás rendszerét és jellemzően az első emeleti diszpozíciót. A közös hálószoza köré szerveződő uralkodói magánlakosztályok (például Budavár: királyi palota, 1758) kivételesnek számítottak a korszakban. Az állandóan fenntartott és e célra eredendően kialakított uralkodói lakosztályok funkcionális jellemzője volt, hogy a reprezentatív, a 18. században ágyfülkés („Alcove”) háló („Chambre de Parade”, „Parade Zimmer”)⁷³ és nappali funkciókhoz az előtereken túl fogadó és társasági funkciók rendeltetései (kihallgatási terem, társalkodó szalon) is kapcsolódtak, és ezzel hazánkban is jelentősen megnőtt az uralkodói hálószozába reprezentatív módon feltárolt helyiségek száma (27. ábra).

A 18. századi női uralkodói lakosztály beosztása hazánkban:

ELŐ(K) + **KIHALLGATÁS** + **TÁRSALKODÓ** + **ÖLTÖZŐ** + **ÍRÓ** + **HÁLÓ**
RET

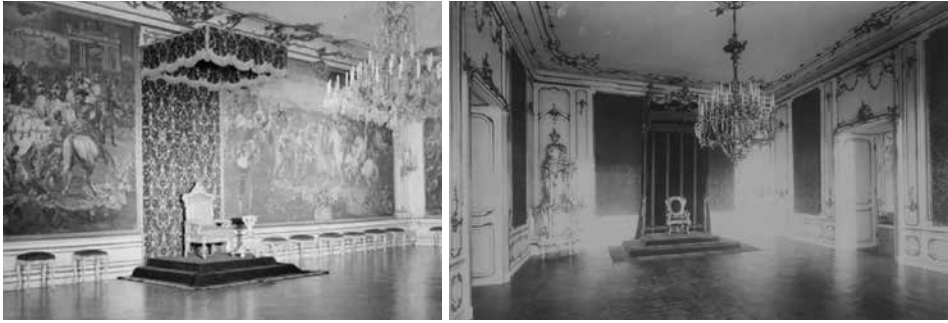
A 18. századi férfi uralkodói lakosztály beosztása:

ELŐ(K) + **KIHALLGATÁS** + **DOLGOZÓ** + **FOGADÓ** + **ÖLTÖZŐ** + **HÁLÓ**
RET

Az uralkodói lakosztályok jellegzetes reprezentatív társasági funkciói közül a nyilvános audiencia helye, a kihallgatási terem emelkedett ki funkcionális jelentőségében, ahol az uralkodó alattvalóival találkozhatott. A 18. században hasonló rendeltetést a lakosztályon belül az uralkodó dolgozószobája is betölthetett. A korabeli lakosztály privát jellege ugyanis nem volt olyan meghatározó, mint a 19. században. Jól példázza ezt az uralkodói lakosztály belső elhelyezésű retirade-kamrája, az uralkodó legszemélyesebb tere, ahol árnyékszékét tartották, és amely – Henriette Graf művészettörténész szerint – az uralkodói magánaudiencia színhelye is lehetett, ahol a király reprezentált, sőt esetenként még dolgozóul is használta.⁷⁴ Beosztásával az ural-

⁷³ Decker 1711; Blondel 1738.

⁷⁴ Graf 2002. 108, 115–116.



a)

b)

27. ábra. a) kihallgatási terem a bécsi Hofburgban; b) az ún. kis trónterem a budai királyi palota uralkodói lakosztályában

kodói hálószoza is alapvetően a reprezentatív nyilvánosság szolgálatában állt, de 1770 után a lakosztálycsoportok kialakulásával és elterjedésével az uralkodói hálószoza már elsősorban az intimitást tükrözte.

A 19–20. századi férfi uralkodói lakosztály elrendezése:

FÜRDŐ
ELŐ(K) + FOGADÓ + SZALON(OK) + (EBÉDLŐ) + ÍRÓ + HALÓ + ÖLTÖZŐ

A budavári királyi palota 1749–55 közötti bővítése Jean Nicolas Jadot (1710–1761) és Oraschek Ignác (†1767) tervezői és kivitelezői munkásságához kötődött, majd kisebb leállás után Nicolaus Paccassi (1716–1790) működött 1753–1758 között. Franz Anton Hillebrandt (1719–1797) 1765–1769-ben és 1770-ben⁷⁵ készített tervet,⁷⁶ és az elkészült palota 1791-ben Sándor Lipót 1790–1795 közötti királyi helytartó székhelye lett⁷⁷ (28. ábra).

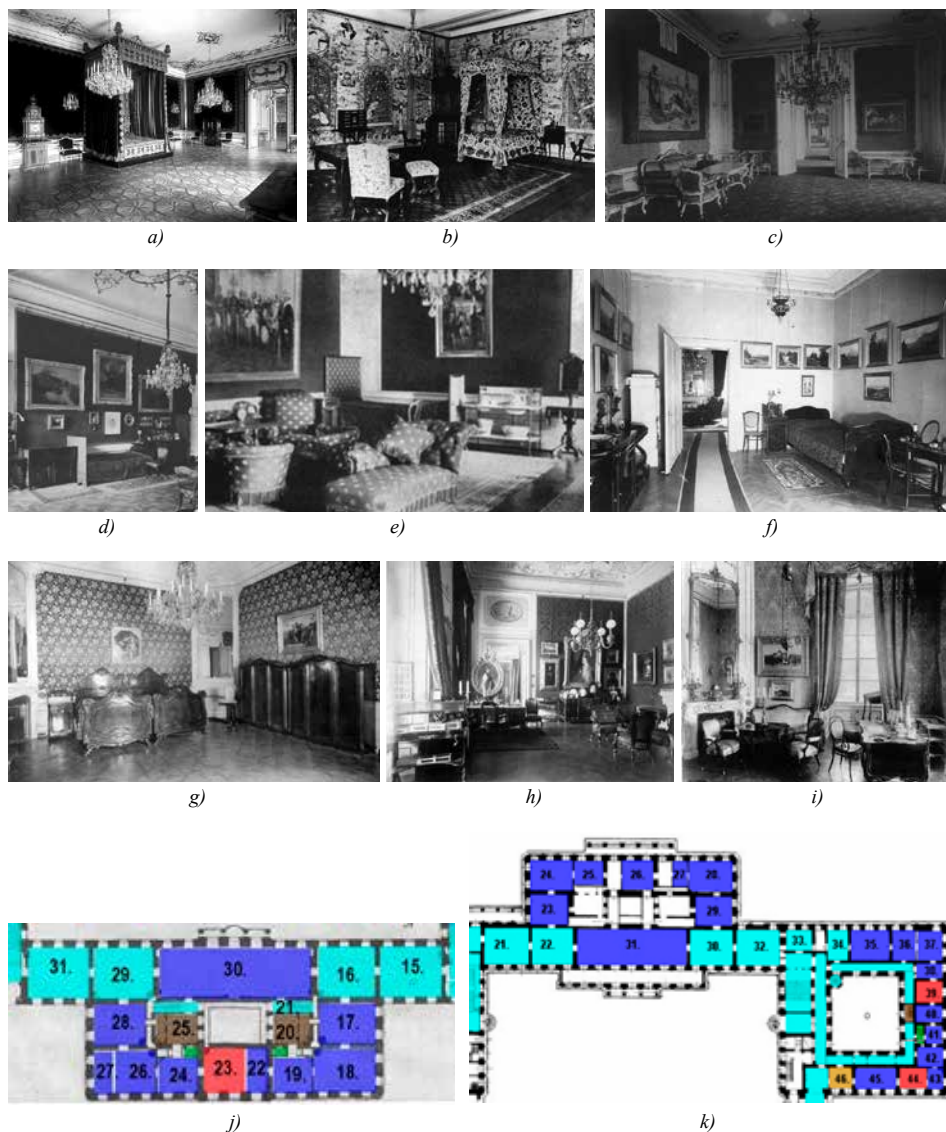
Az állandó jelleggel kialakított uralkodói, de csak időszakosan használt lakosztályok közül jelentőségükben Budavárnak az 1758 körül Mária Terézia királynő és Lotharingiai Ferenc (1708–1765) számára kialakított császári lakosztályai emelkednek ki.⁷⁸ A közel szimmetrikus elrendezésű, nemenként elkülönülő, első emeleti kettős lakosztályt egy-egy fogadó (társalgási) terem (18, 26) tárta fel, illetve kapcsolta össze az egy-egy kihallgatási terem (17, 28) és két-két előszoba (15–16, 29, 31) reprezentatív enfilade-sorához. A császárnői oldalon a lakosztály első szobája az öltöző (19) volt, ahonnan belső árnyékszék- és ruhatárcabinet (20) nyílt. Az öltözőt követte a császárnő írószobája (22), majd a közös hálószoza (23) egyesítette a császári lakosztállyal. A császár fogadószobájából (26) dolgozó kabinet (27) nyílt, vele szemben a hálószoza előtt az öltözőszoba (24), hasonló ruhatárcabinettel (25) volt megtalálható.

⁷⁵Kelényi 1976. 39–41.

⁷⁶*A palota pince, földszinti, első és második emeleti alaprajza.* Franz Anton Hillebrandt, 1770. Elpusztult. Fotókópiáját közli: Kelényi 1976. 222–23. kép; Gál 1992. 75. o. 15. ábra.

⁷⁷Markó 2000. 242.

⁷⁸Voit 1955. A lakosztályokat befogadó épületrész ikonográfiai értelmezése: Mojzer 1971.



28. ábra. *a)* Mária Terézia hálószobája: a bécsi Hofburgban, *b)* a hofi kastélyban és *c)* a budai királyi palotában, később mint dohányzószalón; *d)* I. Ferenc József hálószobája: a bécsi Hofburgban, *e)* a Schönbrunn kastélyban és *f)* a Bad Ischl-i villában; *g)* a császár és Erzsébet közös hálószobája a Schönbrunn kastélyban; *h)* a császár dolgozószobája: a Hofburgban, *i)* a budai királyi palotában; *j)* a budai királyi palota: 1758 körül és *k)* 1918 előtti uralkodói lakosztályainak beosztása

I. Ferenc József 1882-ben határozta el a budai királyi rezidencia átépítését, amelyre Ybl Miklós (1814–1891) építész kapott megbízást 1882–91 között. Ybl halálával Hauszmann Alajos (1847–1926) vette át a tervezést,⁷⁹ és irányításával 1891–1905 között befejeződött a várapalota korszerű királyi rezidenciává való kiépítése⁸⁰ (28. ábra).

A budavári királyi palota császári lakosztályai a 19. század folyamán kisebb változtatásokkal maradtak fenn. A századfordulón közölt fényképfelvételek alaprajzi azonosításával az I. Ferenc József korabeli társasági-hivatali használat rekonstruálható. Eszerint a korábbi férfi- és a női oldal elkülönülése megszűnt, és Ferenc József király kis trónterme (23) és a hozzá kapcsolódó „circle” szalon (24) került Mária Terézia császárnői lakosztályának első helyiségeibe. A kis trónterem reprezentatív feltárása a fogadási váróteremmel (22) és az ezt megelőző „Zenta” előteremmel (21) továbbra is megmaradt. A császár magánszobáit a déli szárnyban helyezték el: a Király-lépcsőt követő két előszoba (33–34) után a női nagy- (35) és a kisszalonn (36) következett a dunai oldalon. A déli oldalra beforduló dolgozó (37), öltöző (38) és hálószoba (39) terem-sorát a reggelizőszoba (40) kapcsolta össze az uralkodó magánszobáival. Ezek első helyisége az öltözőszoba (41) volt, amelyet a dolgozószoba (42) követett egy sarokkabinettel (43), majd mellette a hálószoba (44) és a szalon (45) következett, végül a szárnysegéd szobája (46) zárta a teremsort.

A főúri lakóhelyeknél a *vendéglakrészek* uralkodói vendég fogadása esetén szintén lakosztály-kialakítást kaptak, de jellemzően az építési programhoz képest utólagos, a legkedvezőbb fekvésű tulajdonosi lakosztályhoz kapcsolódó alkalmi kialakítással, melyet a későbbi időkben, elsősorban memoriális szándékkal fenntartottak. A 18. században az uralkodói lakosztályok funkcionális elemei, valamint a tulajdonosi női lakosztályok mutattak összetettséget és megoldási változatok szempontjából hasonlóságot. Jellemző és új funkcionális elem volt az uralkodói lakosztály első helyisége elé kerülő fogadó, valamint az ezt feltáró társalkodó szoba ([Vas]Szécseny, 1719–22) vagy számos, a legmagasabb rangot kifejező előszobák sora (Eszterháza, 1754–69). Az épület rendeltetését és elrendezését befolyásoló, uralkodói vendégfogadásra tervezett és eszerint megnevezett állandó lakosztály a 18–19. századi főúri kastélyokban ritka volt, így jellemzően az uralkodói és a rokon főhercegi háztartásokban esetenként mint tulajdonosi lakosztály jelent meg.

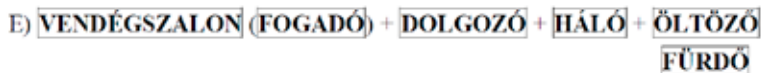
A 18. századi uralkodói vendéglakosztályok a korabeli egyszerűbb vendéglakrészekkel szemben már a tulajdonosi lakosztályokhoz hasonlóan három rendeltetést egyesítettek:

$$D) \overline{\text{FOGADÓ}} + \overline{\text{NAPPALI}} + \overline{\text{IRÓ}} + \overline{\text{HÁLÓ}} \quad \overline{\text{CL}}$$

⁷⁹A kibővített királyi palota első emeleti alaprajza. Közli: Hauszmann 1911. 23.

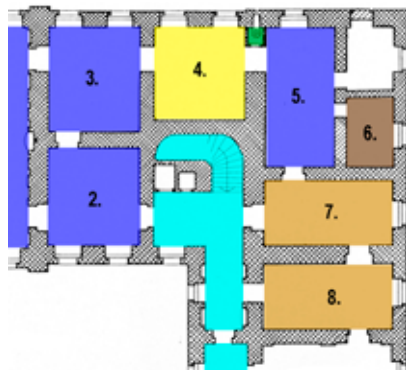
⁸⁰Hauszmann 1911.

A 19–20. századi megoldások továbbélő hagyományként hasonló sémát mutattak:



Schilson János Mihály (†1739) báró szécsenyi kastélyában,⁸¹ a nagyterem („Nagy Palota”) keleti oldalán a szobák két traktusban sorakoztak. Ebben feltételezhető egy császári vendéglakosztály, melynek falfestéssel díszített („ki vagyon írva”) termeinek rendeltetése a kastély 1766. évi leltárából⁸² ismerhető meg (29. ábra).

Az ebédlőnek használt nagyterem mellett volt a „Kissebb Ebédlő Szoba” (2), mellette a „napali szoba” (3) – a császár és a császárné portréjával –, majd a hálószoba (4) ágygal, s a „Frazimer Szoba” (5) következett. A térsort két kabinet zárta, az egyik „Bolt”, boltozott kis szoba volt almáriomokkal (6). A hálószoba fala a főhomlokzat felől egy kis closette-helyiséget rejtett. Ezután következett a „Szenelő” (7) és még egy szoba (8) egy-egy ágygal. A császári lakosztályt egy külön előtérből nyíló cselédlépcső kötötte össze a földszinttel.



29. ábra. A (Vas)szécsenyi Ó-Ebergényi-kastély emeleti alaprajzának részlete a császári lakosztállyal

Mária Terézia korában Magyarországon több mint 200 főúri kastély épült, és a reprezentatív épületekben, ahol az uralkodó látogatására számítani lehetett, kialakították az uralkodói vendéglakosztályokat is. Éltek ugyanis azok a középkori tradíciók, amelyek az udvartartásukkal rendszeresen utazgató koronás fők idejére emlékeztettek és a főnemesnek az urával szembeni egyik kötelességét szimbolizálták.⁸³ Az udvarhű és a „homo novus” főnemesség kastélyaiban nagyobb valószínűséggel készült uralkodói lakosztály, még ha uralkodói látogatásra végül nem is került sor. A látogatás alkalmára kialakított lakosztályokat és berendezésüket, különösen akkor, ha a királynő azt igénybe is vette, 1780 után is megőrizték és nemzedékeken keresztül

⁸¹ Koppány 1990.2. 69–85.

⁸² MOL P-236 Scrin. II. Fasc. K. N°346. Az emeleti alaprajzot közli: Károlyi 1961. 34. o. 4. ábra.

⁸³ Varga 2001. 8.



30. ábra. a) az ún. Mária Terézia-emlékszobák az Esterházyak fraknói várában és b) eszterházi kastélyában; c)–d) barokk stílusú vendégágyaszobák a királyfai kastélyban

szinte szagrális helyként tisztelték. Például Gödöllőn és Eszterházaán – igaz, utóbbinál a 19. századi inventárium nem így említi a szobákat – megőrizték e szobák berendezését, vagy elnevezésükkel – „Mária Terézia-szoba” – a hozzájuk fűződő emléket, mint például egy 1912-es fényképfelvétel tanúsága szerint az Esterházyak fraknói kastélyában⁸⁴ vagy a szentantali kastélyban.⁸⁵ Mária Terézia 1764-ben gróf Pálffy Miklós királyfai kastélyában vendégeskedett. Másfél évszázaddal később, Pálffy XIV. János (1829–1908) gróf korabeli kastélya négy főúri hálószobájának fényképfelvétele is fennmaradt,⁸⁶ és a barokk stílus jegyében berendezett hálószobák közül az egyik bizonyosan őrizte a királynő emlékét (30. ábra).

A Mária Terézia számára létesített (berendezett) lakosztályok egyike a gödöllői kastélyban készült 1751 körül. A 18. századi alkalmi uralkodói lakosztályok közül

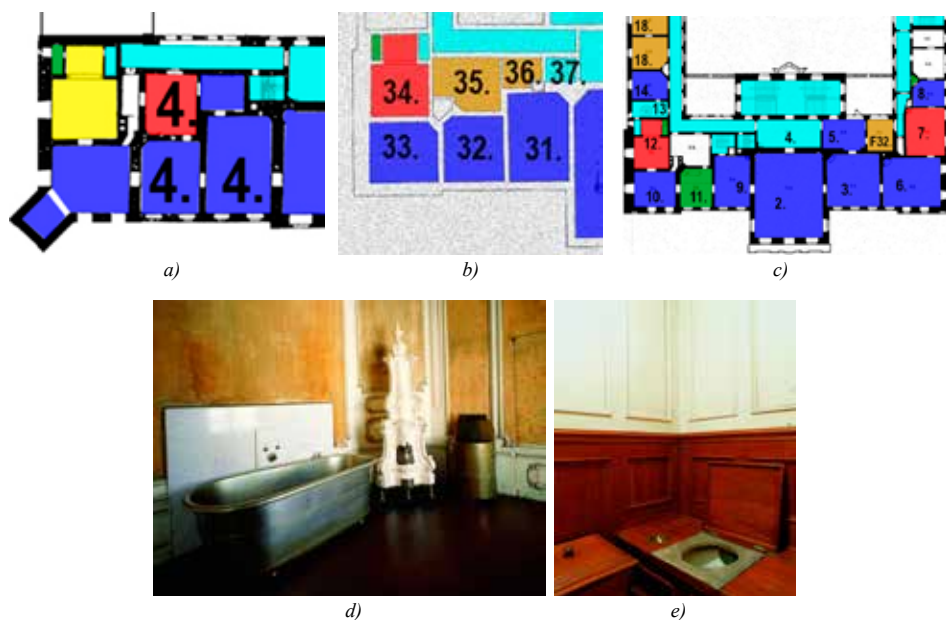
⁸⁴ *VU LIX* (1912) 29. 584–587.

⁸⁵ Horváth 1998. 80.

⁸⁶ Horváth 2002.

részben ez ismerhető meg. A kastély 1868. évi inventárium⁸⁷ „Maria Theresia Zimmer N°4”-ként említi Erzsébet királyné ekkor még leendő hálószobáját. Az uralkodó család, I. Ferenc József és felesége, Erzsébet (1837–1898) bajor királyi hercegnő magyarországi tartózkodásait volt hivatva kényelmesebbé tenni a gödöllői kastély, amelyet 1867–68 között a királyi udvar időszakos tartózkodására tettek alkalmassá,⁸⁸ valamint a közeli (Galga)mácsán, Schulcz Ferenc tervei alapján 1869–70-ben felépített vadászkastély is⁸⁹ (31. ábra).

A gödöllői kastélyban a Mária Terézia-hálószoba (12, 34) előtti szobát (10, 33) az inventárium írószobaként említi, amelyet két szalon (4) – egy játszószalon (32) és egy boudoire (31) – előzött meg. Az ezekből nyíló egy-egy szoba (35–36) szolgálzószobaként a lakosztály közvetlen kiszolgálását biztosította. Mivel Grassalkovich Antal gróf a kastélyt a királynői látogatás, 1758 után több ütemben gyökeresen átalakította, feltételezhető, hogy a 19. században összeírt női lakosztály nem teljesen azonos a 18. századi királynői lakosztály funkcionális rendszerével. A lakosztály kutatása során feltárt díszítőfestésből arra következtettek, hogy Grassalkovich gróf saját szobáinak közvetlen közelében, utólag alakította ki a királynő elszállásolását biztosító



31. ábra. a) a gödöllői kastély: királyi vendéglakosztálya, b) grófnői lakosztálya és c) uralkodói lakosztályai; d) fürdőszoba a Hofburg császári lakosztályában; e) closette a Schönbrunn kastély császári lakosztályában

⁸⁷MOL K271-6.cs-16538-1868. *A kastély emeleti alaprajza 1867 előtt.* „Kir. várkastély Gödöllőn”. KÖH tervtár rajz ltsz.: 51004. *A kastély alaprajza 1867 után.* „A gödöllői királyi kastély 1. emeleti alaprajza”. KÖH tervtár rajz ltsz.: 51015.

⁸⁸Varga 1997.

⁸⁹Sisa 1986. 15–19.

szobákat.⁹⁰ Valószínű, hogy a 19. században személyzetiként leltározott két szoba volt Grassalkovich Antal gróf író és hálószobája (4), valamint az ezt feltárho két nappali szoba egyben a királynő öltözőszobáját és ma is teljességében látható hálóját tárhatta fel.

Az 1867-ben Erzsébet számára átalakított királynői lakosztály szalonjából (9) nyíló öltözőszobában (11) fürdőkád is helyet kapott. Ezután következett az írószoba (10), melyből az az alkóvos királynői hálószoba (12) nyílt, amelyben 1751-ben Mária Terézia lakott. Az alkóv melletti egyik átjáró egy csigalépcsőhöz vezetett, amelyen a lakosztály földszinti társalgási termei voltak megközelíthetőek. Mindkét királyi lakosztályt a középső nagy fogadóteremhez kapcsolódó egy-egy szalon (3, 9) tárta fel. Ebből nyílt egyik irányban a magánébedlő (5), illetve Ferenc József számára a királyi lakosztály dolgozószobája (6), utána a hálószoba (7) végül az öltözőszoba (8) következett, falfülkébe rejtett closette-tel.

Esterházy Miklós herceg eszterházi kastélyának Mária Teréziát 1773-ban vendégül látó állapota – az első emelet vonatkozásában – valószínűleg alapvetően nem változott meg a második emelet ráépítése során, 1775–1784 között. Érdekes azonban, hogy a kastélyt már 1783-ban ismertető *Beschreibung* – csakúgy, mint a későbbi leírások – nem említették Mária Terézia hálószobáját. A legkorábbi, 1832-ből való és az azt követő inventáriumok szintén nem neveztek így szobát a kastélyban. *Rotenstein* beszámolója szerint a nagyterem nyugati oldalán fekvő második, hálónak berendezett szobájában Albert főherceg arcképe (*das Portrait des Herzogs Albert von Sachsen Teschen*), a keleti oldal harmadik szobájában pedig felesége, Krisztina főhercegnő arcképe (*Bildniss der Erzherzogin Christina*) függött. E szoba előtt, az első emelet keleti sarokszobájában, a kastély 1890–1898 közötti restaurálása és újraberendezése során egy dízhálót rendeztek be, amelynek fényképfelvétele fennmaradt. Ezt a szobát Mária Terézia látogatásának emlékére létesítették.

Az uralkodói vendéglakosztályok kialakításakor nem törekedtek a kastély nemek szerint differenciált tagozódásának szigorú követésére. Gödöllőn például a férfi oldalon, az emeleti grófi lakosztály mellett lehetett a királynői hálószoba. A királyi emeleti vendéglakosztályát viszont a 19. században Töketerében a grófnői lakosztály mellett alakították ki. Valószínű tehát, hogy a nemek tagozódásától függetlenül, de a hierarchikus viszonyokat szem előtt tartva, a kastély legjobb fekvésű részét választották az odalátogató uralkodó elszállásolására.⁹¹

A 19. században állandósított uralkodói vendéglakosztályokat elsősorban a Habsburg-család rezidenciáiban találunk. Ezt példázza Habsburg-Lothringen Frigyes főherceg féltoronyi kastélyának szalonból, dolgozóból és hálóból álló császári lakosztálya. Reprezentatív királyi és királynői lakosztály kialakítására – melyeket 1889-ben például használtak is – utal az a két fennmaradt fénykép, amely a kishévi volt Batthyány-kastély emeletének enfilade-térsorából Ferenc József dolgozószobáját és Erzsébet hajdani írószobáját mutatja (32. ábra).

⁹⁰Varga 2001.

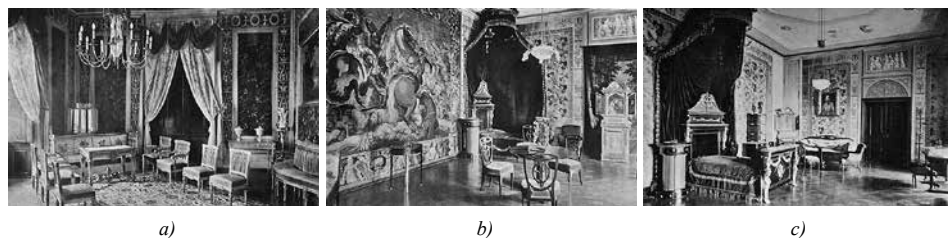
⁹¹Dávid Ferenc Eszterháza belső tereit feldolgozó cikke szerint az emeleti díslakosztályok uralkodói lakosztályként való meghatározásának érvei a következők lehetnek: ezen lakosztályok háló-, illetve társalgószobáit az uralkodó, a fejedelmi vendégpárok arcképeivel díszítették, továbbá csak ezekben a szobákban alkalmazták a kárpitozásban az uralkodói méltóságra utaló színt és anyagot (vörös damaszt). L. Dávid 2000. 92.



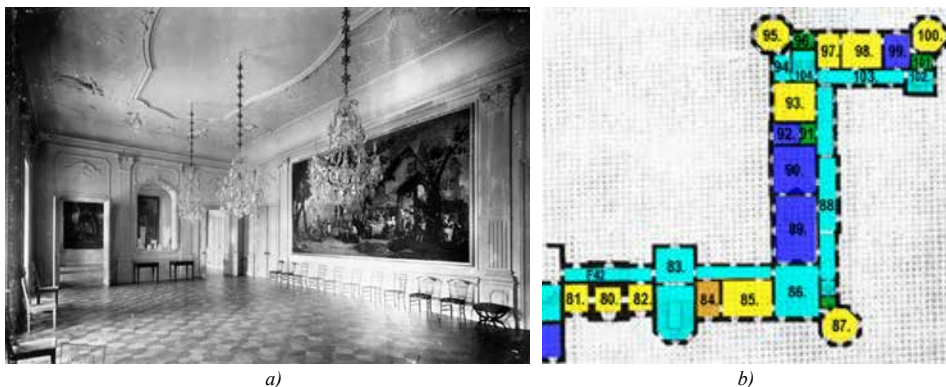
32. ábra. Császári vendéglakosztály a féltoronyi kastélyban: a) hálószoba, b) dolgozószoba, c) szalon; d) dolgozószoba a kisbéri kastély királyi lakosztályában és e) írószoba a királynői lakosztályban

Ferenc József uralkodói látogatására Erdődy György (1645–1713) késői utódainak galgóczi kastélyában kialakított királyi lakosztálynak a fogadószobája és hálószobája is fényképről ismert, utóbbi kétféle berendezéssel a látogatás előttről és a látogatás napjaiból (33. ábra).

Festetics II. Tasziló herceg keszthelyi kastélyának északi szárnya főúri vendégfogadásra épült 1884–87 között. Az 1911 és 1933. évi inventáriumok az egyik kiváló fekvésű emeleti úri hálószobában összeírt „Ófelségét ábrázoló színes nyomat” arra enged következtetni, hogy a hálót a király vendégül látására szánták. A lakosztály kettős megközelítése és reprezentatív térkapcsolatai, korszerű higiénés felszerelése a legmagasabb rangú uralkodó fogadására is alkalmassá tették. A családi hagyomány szerint Festetics II. Tasziló a kastélyába 1888-ban látogató Albert hercegnek mégis



33. ábra. A galgóczi kastély királyi lakosztálya 1912-ben: a) fogadószoba; b)–c) hálószoba



34. ábra. A keszthelyi kastély északi vendégszárnya: *a)* a nagy- és a kistáncsterem mint uralkodói fogadótermek, *b)* funkcionális elrendezés

saját lakosztályát engedte át, ugyanis az északi szárny belső kialakítása, dekorációja és berendezése ekkor még nem fejeződött be (34. ábra).

A leltár szerint e vendégháló (93) egyik oldalán a melléklépcsőházból (104) nyíló kis előszoba (94), a másik oldalán egy előtte nyíló kis szoba írószoba (92) volt, mellette különálló fürdőszobával (91). Az így kialakított lakosztály a II. sz. (90) és az első táncteremmel (89) állt kapcsolatban, melyek előtt az ún. Velencei előszoba (86) húzódott.

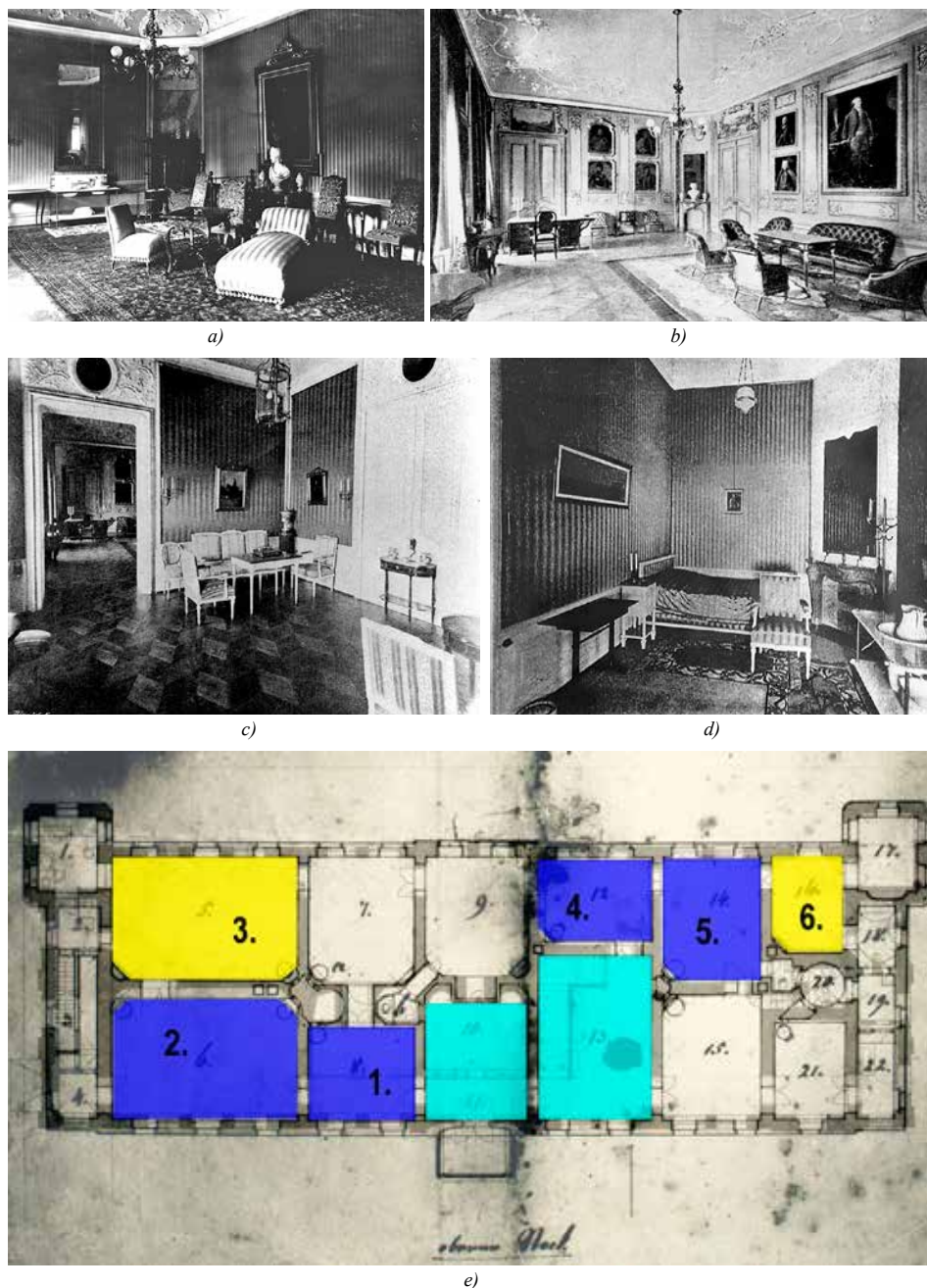
Hasonlóan járt el 1897-ben Tatán, halála előtt Esterházy Miklós József (1839–1897) gróf is, aki a kastély emeletét, a társasági terekkel és a női lakosztállyal jórészt egészében az érkező két uralkodó, II. Vilmos német császár és Ferenc József osztrák császár rendelkezésére bocsátotta. A korabeli fényképpublikációk⁹² azonosításával két azonos elemeket tartalmazó és elrendezésű, de különböző nagyságú és fekvésű uralkodói vendéglakosztály képe bontakozik ki (35. ábra).

II. Vilmos császár kapta a nagyobb lakosztályt, melyhez szalon (1), dolgozószoba (2) és hálószoba (3) tartozott. A kisebb királyi lakosztály szintén egy szalont (4), dolgozót (5) és hálót (6) fűzött fel. A hálók berendezéséből kitűnik, hogy egyben mosdóhelyként és öltözőként is szolgálhattak.

AZ ÚRI VENDÉGSZÁLLÁSOK 18–19. SZÁZADI KIALAKÍTÁSA

A 18. században a vendéglakrészek főúri lakóhelyen belüli elhelyezése a tulajdonosok és vendégeik rangjához, társadalmi státusához mért hierarchikusságot képezte le hazánkban is. Az úri vendégszállások a nemek szerinti elkülönítés jellegzetességét

⁹² 1897. évi fényképfelvételek. Publ.: *VasLapok* I (1897) 23. 424–425.



35. ábra. A tatai kastély uralkodói lakosztályai 1897-ben: a) a német császári hálószoba, b) dolgozó és c) szalon; valamint d) az osztrák császári hálószoba; e) funkcionális elrendezés

nem mutatták az elemzett korszakban. A rendeltetések beosztására a 18. században az egymásba átjárható vendégszobasorok vagy -csoportok voltak jellemzők. A szobasorok gyakrabban egy (Eszterháza, 1775–84), ritkábban két sorban (Edelény, 1727–28) helyezkedtek el, és az egysoros vendégszobákat oldalfolyosó kísérte, melynek végében a közös használatú árnyékszékek voltak megtalálhatók. A vendégszobák jellemzően társasági térrel – biliárdszoba, társalgószalon, írószoba – kapcsolódtak a tulajdonosi lakrészekhez (36., 38. ábra).

A 18. századi egy- vagy kétsoros, „egysejtes” elrendezési változatok:

A) $\boxed{\text{VENDÉG}} + \boxed{\text{VENDÉG}} + \boxed{\text{VENDÉG}} + \boxed{\text{VENDÉG}}$

B) $\boxed{\text{VENDÉG}} + \boxed{\text{VENDÉG}}$
 $+$
 $+$
 $\boxed{\text{VENDÉG}} + \boxed{\text{VENDÉG}}$

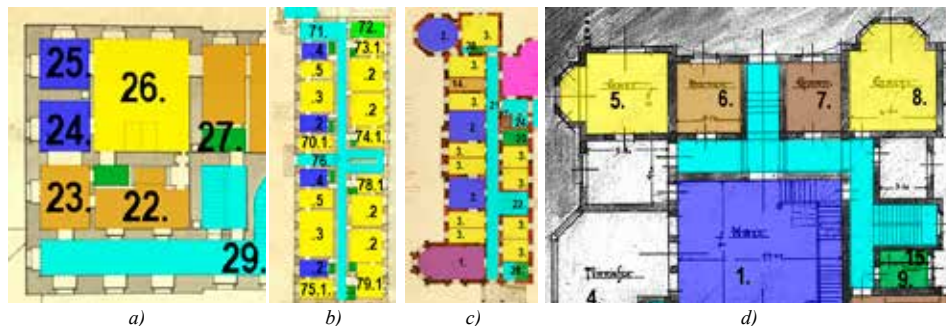


36. ábra. Az eszterházi kastély vendégszállásai 1783–1784 és 1920–1940 között korszerűsítve: a)–b) földszint; c) emelet; d) az edelényi kastély emeletének vendégszobái a biliárdszalonnal

A 18. század végének rangosabb vendégszállás megoldása két egység – nappali és háló – összekapcsolásából állt, a nappaliból nyíló saját árnyékszékkel (Csákvár, 1784) (37. ábra).

A 18. századi „kétsejtes” elrendezés sémája:

C) **NAPPALI** + **HÁLÓ**
CL



37. ábra. A vendégszallások lakosztályszerű kialakítása: a)–b) a csákvári kastélyban; c) a nádasdladányi kastélyban; d) a diószentpáli kastélyban

A vendégek komfortját szolgáló éjjeli és nappali rendeltetések lakosztályokká csak a 19. század utolsó harmadában kapcsolódtak. A kettő vagy három rendeltetéselem megléte a tulajdonosi lakosztállyal azonos, sőt a funkciócsoport önálló szalonnal való



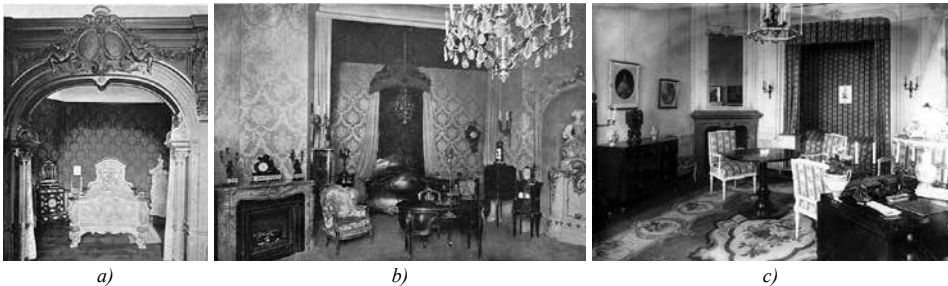
38. ábra. A vendéglakrészek példái: a) hálószoba a diószegi kastélyban; b) hálószoba a tatai kiskastélyban; c) vendégszoba a nádasdladányi kastélyban; d) biliárdszoba a vendégek számára a féltoronyi kastélyban; e) vendégszalon a tatai kiskastélyban

bővülése is a tulajdonosi lakosztályok funkcionális változásaival mutat hasonlóságot. A korabeli vendéglakosztályok helyiségeinek száma és kapcsolódása azonban a hasonlóságok ellenére is csak ritkán érte el a tulajdonosi lakosztályok összetettségét. Szembetűnő különbség a saját higiénés felszerelés elmaradása, illetve csak késői, 20. század eleji megjelenése. Ezek korábban, a 19. század második harmadától csoportba rendezve az épület más részén – a tulajdonosi szinten vagy az alagsorban (például Ókigyóson a kastély 4 vendégfürdője) – közös használattal voltak megtalálhatók.

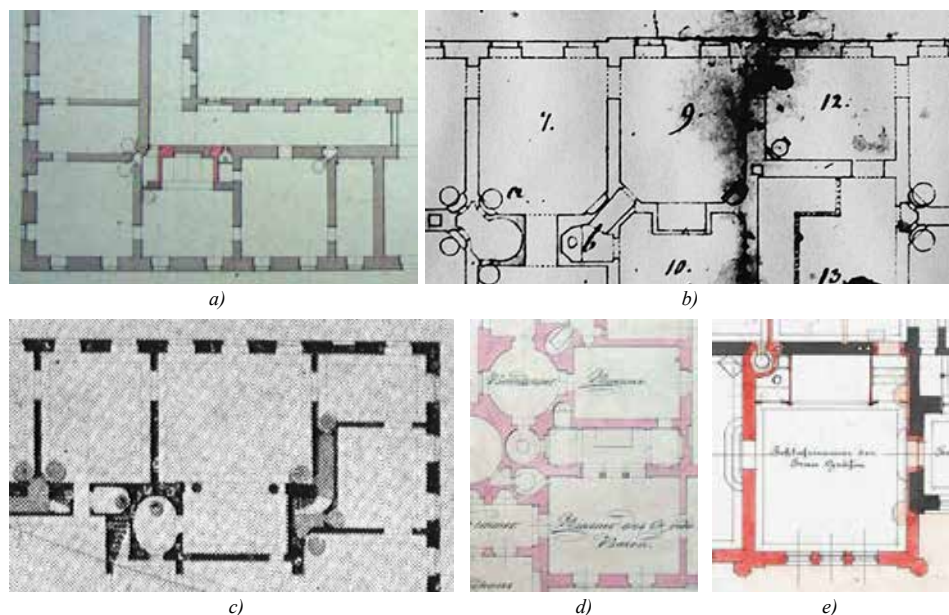
A vendégszállások közvetlen személyzeti kiszolgálása – a tulajdonosi lakosztályokhoz hasonlóan – az öltözőn át csak a 19. század utolsó harmadában valósult meg. A vendég személyzet általában külön szinten (Nádasdladány, 1873–76; Keszthely, 1930 k.) vagy külön épületszárnyban (Gödöllő, 1868 u.) indirekt módon kapcsolt, közlekedő összeköttetésével feltárt szobasorban nyert elhelyezést.

A LAKÓFUNKCIÓK SPECIALIZÁCIÓJA ÉS TAGOLT TÉRFORMÁK, TÉRCSORPORTOK LÉTREHOZÁSA

A lakófunkciók specializálódása egyrészt az éjjeli hálás és a nappali szobák differenciálásával, másrészt a higiénés felszerelésekkel, az új önálló fürdőszoba kialakulásával és integrációjával mutatható be. Előbbire 18. századi példa a lakosztály *kabinet* helyisége, amely a szobánál kisebb légterű, de a kamránál rangosabb, természetes bevilágítással kialakított, leggyakrabban egy író- és egy öltözőfunkcióval rendelkezett. Speciális építészeti megoldást mutattak a 18. századi árnyékszékek mint a lakosztály épített higiénés felszerelése. A száraz árnyékszékek középkori, külső zártaknás, illetve homlokzati falban kialakított megoldása az 1770-es évekig még előfordult, de korszerű megoldásnak ekkor már a belső árnyékszék számított. A lakosztályonkénti egy-egy saját árnyékszék mellett a 18. század közepétől elterjedtek a közlekedőkön megközelíthető folyosóvégi vagy lépcső alatti közös használatú árnyékszékcsoporthok is. Ritkább megoldásnak számított az árnyékszék-kabinet, amikor szobasorba illesztett vagy abból megközelíthető, homlokzatról bevilágított tágasabb, bútorozott helyiség fogadta be a karosszékekbe épített ágytálat („Leibstuhl”), és talán



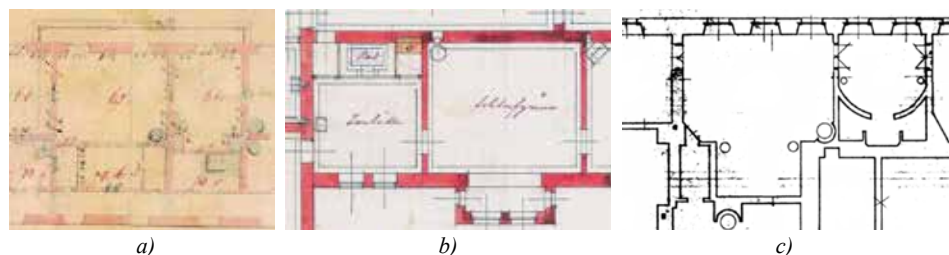
39. ábra. Az alkóvos hálószobák példái: a) Nekkse (ma Našice, Horvátország); b) Buda, Kiscell; c) Tata



40. ábra. Az alkóvos hálószobák és higiénés felszerelésének (árnyékszék, klozet, fürdőszoba) elrendezésének példái: a) Baltavár; b) Tata; c) Ószőny; d) Gyöngyös, Orczy-kastély; e) Nagyhörcsőkpuszta

ehhez hasonlóan, gazdagon bútorozott és kárpitozott lehetett hazánk egyik első, 19. századi alkóvos fürdőszobája a budavári Sándor-palota emeletén.

A lakófunkciók tagolódását hazánkban a leggyakrabban a főúri tulajdonos női, ritkán férfi hálószoba 18. századi, de a 19. században is alkalmazott alkóvos („alkove”) kialakítása mutatta (38–40. ábra). Ez a térforma a szoba hálórendeltetésének tagolását oly módon valósította meg, hogy a szimpla vagy dupla ágy számára külön térbővületet, fülkét alakított ki. Ennek két oldalán gyakran egy kiszolgáló közlekedő és egy árnyékszék húzódott. A 19. század első harmadától ezt a megoldást egészségtelennek tartva az alkóvet fokozatosan elhagyták. Utolsó példáit oszloppárral két térrészre tagolt hálószobák jelentették a század végén. Az alkóv az 1820-as évektől



41. ábra. Az alkóvos fürdőszobák példái: a) Budavár, Sándor-palota; b) Zombolya; c) Vajta

még csak esetenként, az 1870-es évektől gyakrabban a női öltözőszoba térformájaként is megjelent. Ez a funkcionális tagolás újabb és összetettebb változatát mutatta. Az alkóvba került a fürdőruha, a mosdó az alkóv előtti térrészben a főúri öltözők elkészítésének eszközeivel kapott helyet.

IRODALOM

- Baji–Csorba 1994 Baji Etelka – Csorba László: *Kastélyok és mágnások. Az arisztokrácia világa a századvégi Magyarországon*. HG & Társa Kiadó, Budapest 1994.
- Basics 2005 Basics Beatrix: *Betlér és Krasznahorka. Az Andrássyak világa*. Rubicon Könyvek, Budapest 2005.
- Berecz–Lángi 2003 Berecz Ágnes – Lángi József: *Aranyidők a péceli Ráday-kastélyban*. MÁG, Budapest 2003.
- Blondel 1738 Jacques François Blondel: *De la distribution des maisons de plaisance et de la décoration des édifices en general*. I–II. Parties. Jombert, Paris 1737–1738.
- Bugár–Mészáros 1997 Bugár–Mészáros Károly: *A nádassladányi Nádasdy-kastély múltja, jelene és jövője*. MÁG, Budapest 1997. (Gépirat.)
- Cap 2008 Cap György: *Élet a kastélyban. A székhelyi gróf Majláth család és a prebernyiki kastély története*. Prebernyik 2008.
- Csorna 1966 Csorna Antal: Az óbudai Zichy-kastély kertje. *Műemlékvédelem* 10 (1966) 1. 37–40.
- Dávid 2000 Dávid Ferenc: Eszterháza belső terei. *Ars Hungarica* 28 (2000) 1. 73–95.
- Dávid 2002 Dávid Ferenc: A fertői Esterházy kastély történeti helyiségkönyve: funkciók és falburkolatok. *Ars Hungarica* 30 (2002) 1. 237–320.
- Daviler 1720 Augustin Charles Daviler: *Cours d' Architecture qui comprend des Ordes de Vignole*. 2. Parties. Explication des Termes d' Architecture. Paris 1720.
- Daviler 1759 Augustin Charles Daviler: *Ausführliche Anleitung zu der ganzen Civil-Baukunst (Anhang) Augsburg*. Übers. von Leonhard Christoph Sturm. 1759.
- Decker 1711 Paul Decker: *Architectura Civilis*. Band 1, 3. Augsburg 1711, 1715.
- Entz–Sisa 1998 Entz Géza Antal – Sisa József (szerk.): *Fejér Megye Művészeti Emlékei*. Székesfehérvár 1998. (Szent István Király Múzeum Közleményei 34.)
- Farbaky 2003 Farbaky Péter: A Sándor-palota, a Teleki-palota és az udvari istálló. In: *Tanulmányok Budapest múltjából* 31. Budapest 2003. 137–165.
- Fekete 2007 Fekete J. Csaba: *Funkciószervezés és téralakítás a főúri reprezentatív magánépítészetben az 1720 és 1920 közötti Magyarországon*. Doktori értekezés. BME Építézmérnöki Kar, Budapest 2007. (Kézirat.)
- Feld–Somorjay 2008 Feld István – Somorjay Selysette (szerk.): *Kastélyok évszázadai, évszázadok kastélyai. Tanulmányok a 80 éves Koppány Tibor tiszteletére*. Castrum Bene Egyesület, Históriaantik Könyvesház Kiadó, Budapest 2008.
- Felméry 1990 Felméry György (szerk.): *Keszthely, Festetics-kastély*. MTI, H. n. 1990.
- Gál 1992 Gál Tibor: Adalékok a budai királyi palota 18. századi építéstörténetéhez. *Művészettörténeti Értesítő* 41 (1992) 1–4. 67–78.
- Galavics 2000 Galavics Géza: Eszterháza 18. századi ábrázolásai. *Ars Hungarica* 28 (2000) 1. 37–71.
- Graf 2002 Henriette Graf: *Die Residenz in München. Hofzeremoniell, Innenräume und Möblierung von Kurfürst Maximilian I. bis Kaiser Karl VII.* München

2002. (Bayerische Verwaltung der staatlichen Schlösser, Gärten und Seen. Forschungen zur Kunst- und Kulturgeschichte, Band VIII.)
- H. Takács 1970 H. Takács Marianna: *Magyarországi udvarházak és kastélyok*. Akadémiai Kiadó, Budapest 1970.
- Haris–Pusztai 1988 Haris Andrea – Pusztai László: *Révhelyi Elemér munkássága*. Komárom Megyei Múzeumi Szervezet, Tata 1988. (Tudományos füzetek 4.)
- Hauszmann 1911 Hauszmann Alajos: *A magyar királyi vár*. Budapest 1911.
- Horler 1955 Horler Miklós: *Budapest műemlékei*. 2. köt. Akadémiai Kiadó, Budapest 1955. (MTop VI.)
- Horn 1990 Horn Ildikó: *Rákóczi László naplója*. Magvető Könyvkiadó, Budapest 1990.
- Horváth 1998 Horváth Hilda: *Régvolt magyar kastélyok*. Gemini Budapest Kiadó, Budapest 1998.
- Horváth 2002 Horváth Hilda: *Gr. Pálffy János műgyűjteménye*. ELTE, Bölcsészettudományi Kar, Budapest 2002. (PhD-értekezés.)
- Joó 1968 Joó Tibor: Az edelényi kastély. *Művészettörténeti Értesítő* 17 (1968) 189–206.
- Joó 1973 Joó Tibor: Műemlékeink: a kastély, a reformárus templom, a vár. In: Sági Vilmos (szerk.): *Edelény múltjából*. Edelény 1973.
- Juhász 2006 Juhász Katalin (szerk.): *Tiszta sorok. Tanulmányok a tisztaságról és a tisztálkodásról*. L'Harmattan, Budapest 2006.
- Károlyi 1961 Károlyi Antal: A vasszécsenyi két Ebergényi kastély. *Művészettörténeti Értesítő* 10 (1961) 1. 32–41.
- Kelényi 1976 Kelényi György: *Franz Anton Hillebrandt 1719–1797*. Akadémiai Kiadó, Budapest 1976. (Művészettörténeti füzetek 10.)
- Kincses 1993 Kincses Katalin: „Im küttem én orvosságot.” *Lobkowitz Poppel Éva levelezése (1622–1644)*. OMIKK nyomdaüzem, Budapest 1993.
- Koppány 1974 Koppány Tibor: A Castellumtól a kastélyig. A magyarországi kastélyépítés kezdetei. *Művészettörténeti Értesítő* 23 (1974) 4. 290–291.
- Koppány 1990.1 Koppány Tibor: Egy ismeretlen kastélytervrajz a 17. század elejéről. *Ars Hungarica* 18 (1990) 2. 229–234.
- Koppány 1990.2 Koppány Tibor: Adatok a vasszécsenyi Ó-Ebergényi kastély építéstörténetéhez. *Vasi Szemle* 44 (1990) 1. 69–85.
- Koppány 1995 Koppány Tibor: *Várak és kastélyok Magyarországon a 11–19. században*. OMvH, Budapest 1995. (Kiállítási katalógus.)
- Kőszeghy 2005 Kőszeghy Péter (főszerk.): *Magyar Művelődéstörténeti Lexikon*. Középkor és kora újkor IV. Balassi Kiadó, Budapest 2005.
- Kriszt 1982 Kriszt György: *Nagycekn*. Corvina Kiadó, Budapest 1982.
- Lipták 1983 Lipták Irén: Az óbudai v. Zichy-kastély helyreállítása. *Műemlékvédelem* 27 (1983) 1. 43–55.
- Markó 2000 Markó László: *A magyar állam föméltóságai Szent Istvántól napjainkig*. Magyar Könyvklub, Budapest 2000.
- Menclová 1958 Dobroslava Menclová: Középeurópai XIV. és XV. századi szabályos alaprajzú várpaloták. *Művészettörténeti Értesítő* 7 (1958) 81–103.
- Mojzer 1971 Mojzer Miklós: *Torony, kupola, kolonnád*. Akadémiai Kiadó, Budapest 1971. (Művészettörténeti füzetek 1.)
- Odrobenyák 1875 Odrobenyák Nepomuk János: *Gödöllő hajdan és most*. Budapest 1875.
- Óhidy 2007 Óhidy Viktor: *Főúri lakáskultúra Magyarországon a dualizmus időszakában*. Doktori disszertáció. ELTE Bölcsészettudományi Kar, Budapest 2007. (Kézirat.) (doktori.btk.elte.hu/hist/ohidy/dissz_ohidy.pdf) (Utolsó megtekintés: 2018. 09. 09.)

- Örsi 1989 Örsi Károly: A csákvári Esterházy-kastély kertépítészetének története. *Műemlékvédelem* 33 (1989) 4. 293–308.
- Pazár–Joó 1963 Pazár Miklósné – Joó Tibor: Újabb adatok az edelényi kastély építéstörténetéhez. *Műemlékvédelem* 7 (1963) 3. 138–144.
- Péczely 1958 Péczely Piroska: *A keszthelyi Festetics-kastély és belső berendezése*. K. n., Budapest 1958.
- Péczely 1968 Péczely Piroska: *A keszthelyi Festetics-kastély*. Pannonia, Budapest 1968.
- Rados 1939 Rados Jenő: *Magyar kastélyok*. MOB és a Könyvbarátok Szövetsége, Budapest 1931 (1939).
- Radvánszky 1896 Radvánszky Béla: *Magyar családélet és háztartás a XVI. és XVII. században, II.* Kner Gyula, Budapest 1896.
- Révai 1780 [Révai Miklós]: *Várasi építésnek eleji*. Budán 1780.
- Simon–Keresztessy 2002 Simon Zoltán – Keresztessy Csaba: A hőgyészi Apponyi-kastély építéstörténete. In: *Magyar Műemlékvédelem 1991–2001*. OMvH, Budapest 2002. 313–332. (Az OMvH Évkönyve, XI.)
- Sisa 1980 Sisa József: Adalékok a magyarországi romantikus kastélyépítéshez. *Ars Hungarica* 8 (1980) 1. 103–125.
- Sisa 1981 Sisa Béla: *Békés megye műemlékei. I–II.* Budapest 1981.
- Sisa 1986 Sisa József: Egy eltűnt kastély nyomában. A galgáncsai királyi vadászlak. *Műemlékvédelem* 30 (1986) 1. 15–19.
- Sisa 1993 Sisa József: Kastélyépítészet a historizmusban. In: Zádor Anna (szerk.): *A historizmus művészete Magyarországon*. MTA, Budapest 1993. 65–78.
- Sisa 1997 Sisa József: A csákvári Esterházy-kastély parkja. *Művészettörténeti Értesítő* 46 (1997) 3–4. 147–178.
- Sisa 1999 Sisa József: A füzérradványi kastély. *Ars Hungarica* 27 (1999) 1. 5–78.
- Sisa 2000 Sisa József: A nádasdladányi Nádasdy-kastély. *Művészettörténeti Értesítő* 49 (2000) 1–2. 21–53.
- Sisa 2004.1 Sisa József: *A nádasdladányi Nádasdy-kastély*. MÁG, Budapest 2004. (Épített örökségünk)
- Sisa 2004.2 Sisa József: *Kastélyépítészet és kastélykultúra Magyarországon a historizmus korában*. Budapest 2004. (Akadémiai doktori értekezés. MTA Kéziratár D/19.581.)
- Szekrényessy 2007 Szekrényessy Attila: *Egy felvidéki kastély hétköznapjai. A sárosiszepi Bujanovics-kastély*. Plectrum, Fülek 2007.
- Takács 2014 Takács Anett: *Higiéniái és tisztálkodási szokások változása 1850–1920 között Magyarországon, különös tekintettel Budapestre*. Doktori (PhD) disszertáció. Kézirat. ELTE, Budapest 2014.
- Thallóczy 1878 Thallóczy Lajos: *I. Apafi Mihály udvara*. Athenaeum Rt. könyvnyomdája, Budapest 1878.
- Ybl 1956 Ybl Ervin: *Ybl Miklós*. Képzőművészeti Alap Kiadóvállalata, Budapest 1956.
- YblMKat Farbaky Péter – Kemény Mária (szerk.): *Ybl Miklós építész 1814–1891*. Hild-Ybl Alapítvány, [Budapest] 1991. (Kiállítási katalógus.)
- V. Windisch 1955 V. Windisch Éva: Bethlen Miklós önéletírása. In: *Magyar Századok*. Szépirodalmi Könyvkiadó, Budapest 1955.
- Varga 1997 Varga Kálmán: *Grassalkovich-kastély, Gödöllő*. Gödöllői Királyi Kastélymúzeum, Gödöllő 1997. (Gödöllői kastélykönyvek I.)
- Varga 2000 Varga Kálmán: *A gödöllői kastély évszázadai*. Műemlékek Állami Gondnoksága, Budapest 2000.
- Varga 2001 Varga Kálmán: *Mária Terézia Eszterházán*. MÁG, Budapest 2001.
- Voit 1943 Voit Pál: *Régi magyar otthonok*. Királyi Magyar Egyetemi Nyomda, H. n. [Budapest] 1943.

Voit 1955	Voit Pál: A budai várpalota interieurjei. In: Gerevich László (szerk.): <i>Budapest régiségei. Képzőművészeti Alap Kiadóvállalata</i> , Budapest 1955. (A Budapesti Történeti Múzeum Évkönyve XVI.)
Voit 1964	Voit Pál: Beszámoló az OMF távlati kutatási tervéhez kapcsolódó levéltári munkáról. In: <i>Magyar műemlékvédelem 1959–60.</i> Akadémiai Kiadó, Budapest 1964. 254–261.
Voit 1981	Voit Pál: <i>Barokk tervek és vázlatok 1650–1760.</i> Szerk.: Buzási Enikő. Magyar Nemzeti Galéria, Budapest 1981. (Kiállítási katalógus.)
Voit 1982	Voit Pál: <i>Franz Anton Pilgram 1699–1761.</i> Akadémiai Kiadó, Budapest 1982.
Voit 1993	Voit Pál: <i>Régi magyar otthonok.</i> (Az 1943-as kiadás bővített változata.) Szerk.: Sturcz János. Balassi Kiadó, Budapest 1993.
Voit–Bakó 1978	Voit Pál – Bakó Ferenc: <i>Heves megye műemlékei.</i> III. köt. Akadémiai Kiadó, Budapest 1978. (MTop IX.)

ÁBRAJEGYZÉK

- 1. ábra.** A száraz árnyékszék alaprajzi ábrázolásai és példái:
- ajelmagyarázat Decker építészeti formakönyvében (1715): Decker, Paul: *Architectura Civilis. Band 1., 3.* Augsburg 1711. <http://digi.ub.uni-heidelberg.de/diglit/decker1711> (Utolsó megtekintés: 2018. 11. 09.)
 - b) külsőaknás árnyékszék: *Az edelényi kastély földszintjének felmérése Esterházy István számára 1763–64-ből.* Franz Anton Dvorzaczký rajza. BAZmL Acta iudicialia, Spec. VII. Fasc. Com. I. No. 70. Közli: Pazár–Joó 1963. 140. o. 2. kép; Joó 1968. 191. o. 2. kép; Joó 1973. 155. *Az edelényi kastély emeletének felmérése Esterházy István számára 1763–64-ből.* Franz Anton Dvorzaczký rajza. BAZmL Acta iudicialia, Spec. VII. Fasc. Com. I. No. 70. Közli: Pazár–Joó 1963. 140. o. 3. kép; Joó 1968. 191. o. 3. kép
 - c) hátulról üríthető árnyékszék, toalettészék: *A kastély földszintjének átalakítási rajza 1764 után.* Felirata: „Baltavár Schloss”. MOL P 234 27. cs. soII. Fsc. MM 1
 - d) hátulról üríthető árnyékszék, toalettészék: *Az óbuda volt Zichy-kastély alaprajzai és metszetei.* Gföller Jakab felvételi rajza 1777-ben. MOL T 1. N°167/1. Közli: Horler 1955. 340. o. 272. kép; Csorna 1966. 38. o. 3. kép; Lipták 1983. 44. o. 2. kép
 - e) belsőaknás árnyékszék: *A gyulai Harruckern-kastély bővítési terve. Földszinti alaprajz a régi falakkal.* Franz Anton Hillebrandt, 1760. Zölddel, barnával, rózsaszínnel színezett, lavírozott tus. 50,7 x 141,5 cm. MOL T 20 N°57/4. Közli: Voit 1981. 47, 145. o. 106/d. kép; Sisa 1981 I. 167
 - f) belsőaknás árnyékszék: *Franz Anton Pilgram terve Széchényi Antal kiscenki kastélyára, 1750 k.* Rózsaszínnel, szürkével lavírozott tus. 482 x 620 mm. Felirata fent kartusban: „Haübt Rann des bianco Nobile oder obern Stocks. Explication...” Sign.: „Fr. Ant. Pilgram. NÖ. Land Bau Maister.” É.n. MOL T21 2. Közli: Voit 1964. 254. o. 241. kép; Voit 1981. 154. o. 113. kép; Voit 1993. 264. o. 253. kép
 - g) belsőaknás árnyékszék: *Fót, a kastély alaprajzi változata.* Sign. „PÁ. YM.” (Pollack Ágoston – Ybl Miklós) BFL XV. 331 10/2. Közli: Ybl 1956. 11. kép
 - h) külsőaknás árnyékszék: *a szerző felvétele*, Burg Stolpen (Németország)
 - i) hátulról üríthető árnyékszék, toalettészék: *a szerző felvétele*, Schloss Weesenstein (Németország)
 - j) belsőaknás árnyékszék: *a szerző felvétele*, Albrechtsburg, Meissen (Németország)
 - k) belsőaknás árnyékszék maradványai: *a szerző felvétele*, Nyírábrány, Eördögh-kastély
 - l) belsőaknás árnyékszék: *a szerző felvétele*, Château de Pierrefonds (Franciaország)

- 2. ábra.** A magánfürdők példái a 17–18. századból:
a) egy dézsásfürdő rajza: *a szerző felvétele*, Schloss Greillenstein (Ausztria)
b) fürdődézsza: *a szerző felvétele*, Zámek Jaroměřice nad Rokytnou (Csehország)
c) fürdőkád: *a szerző felvétele*, Hrad Pernštejn (Csehország)
d) fürdőház medencével: *a szerző felvétele*, Schloss Greillenstein (Ausztria)
e) alagsori fürdő medencével: *a szerző felvétele*, Schloss Greillenstein (Ausztria)
f) fürdőház medencével: *a szerző felvétele*, Badenurg, Nymphenburg, München (Németország)
g) fürdőmedence alagsori fürdőben: *a szerző felvétele*, Château de Maisons-Laffitte (Franciaország)
- 3. ábra.** A lakórendeltetések beosztásának változatai az 1720 és 1910 közötti magyarországi főúri lakóhely-építészetben: Fekete 2007. *Melléklet 1. tabló*
- 4. ábra.** Az emeleti elhelyezésű főúri lakosztályok példái:
a) a zsámbéki kastély férfi- és női lakosztálya: Fekete 2007. *Függelék*
b) férfi- és női lakosztály a högyészi kastélyban: Fekete 2007. *Függelék*
- 5. ábra.** Az emeleti elhelyezésű főúri lakosztályok a czeni (ma Nagycenk) kastélyban:
a) női lakosztály a kastély meg nem valósult tervén: Fekete 2007. *Függelék*
b) férfi- és női lakosztályok a megvalósult állapotban: Fekete 2007. *Függelék*
c) a folyosóról cserélhető árnycsékkláda példája: *a szerző felvétele*, Schloss Weesenstein (Németország)
- 6. ábra.** Az emeleti elhelyezésű főúri lakosztályok a keszthelyi kastélyban:
a) két hálószobás lakosztály: Fekete 2007. *Függelék*
b) a grófi és az ifjú grófi lakosztály: Fekete 2007. *Függelék*
c) a hercegi és a hercegnői lakosztály: Fekete 2007. *Függelék*
- 7. ábra.** A péceli kastély lakosztályai:
a) az emeleti női lakosztály: Fekete 2007. *Függelék*
b) a földszinti férfilakosztály: Fekete 2007. *Függelék*
- 8. ábra.** Az ún. vízi kastély terve:
a) emeleti (női) lakosztály belső kiszolgáló csigalépcsővel: *Vízi kastély emeleti alaprajza, Franz Anton Pilgram műve (?)*. Színezett lavírozott tusrajz. KÖH-MÉM. Közli: Voit 1982. 275. o. 211. ábra
b) a lakosztályhoz kapcsolt földszinti helyiségek az udvari nagykonyha közelében: *Vízi kastély földszinti alaprajza, Franz Anton Pilgram műve (?)*. Színezett lavírozott tusrajz. KÖH-MÉM ltsz.: 72.020.10. Közli: Voit 1984. 54–55., 166. o. 130. kép
- 9. ábra.** A főúri lakosztályok példái:
a) női és férfilakosztály közös hálószobával az edelényi kastély emeletén: Fekete 2007. *Függelék*
b) férfilakosztály a kastély földszintjén: Fekete 2007. *Függelék*
- 10. ábra.** Az eszterházi kastély lakosztályai 1783 és 1940 között:
a) a földszinti tulajdonosi lakosztályok (1783–1784): Fekete 2007. *Függelék*
b) a földszinti tulajdonosi lakosztályok (1920–1940): Fekete 2007. *Függelék*
c) a 2. emeleti tulajdonosi lakosztály (1920–1940): Fekete 2007. *Függelék*
- 11. ábra.** Kastélytervek Tatára 1760 körül:
a) az ún. I. variáns: *Fellner Jakob terve Esterházy Miklós tatai kastélyához, ún. I. variáns, földszinti alaprajz, 1763*. Elveszett. Fotókópiája: T-KDmM, Révhelyi-hagyaték. 7. dob. 16. fasc. No. 9. p. 1–75; No. 10. p. 1–29. Közli: Haris–Pusztai 1988. 74
b) az ún. IV. variáns: *Fellner Jakob terve Esterházy Miklós tatai kastélyához, ún. IV. variáns, földszinti alaprajz, 1763*. Sign. Jelezve: „Jacob Felner...” Elveszett. Fotókópiája: T-KDmM, Révhelyi-hagyaték. 7. dob. 16. fasc. No. 9. p. 1–75; No. 10. p. 1–29. Üvegnegatív: 1915. 217. Közli: Haris–Pusztai 1988. 76
- 12. ábra.** A csákvári kastély földszinti lakosztályai:

- a) a férfi-női külön lakosztály 1780–1800 között: Fekete 2007. *Függelék*
 b) a közös lakosztály 1818–1826 között: Fekete 2007. *Függelék*
- 13. ábra.** Higiénés felszerelések ábrázolásai a 18. századi francia formakönyvekben és korabeli példái:
 a) Daviler (1759): Daviler 1759
 b)–d) Blondel (1738): Blondel 1738
 e) fürdőkabinet: *a szerző felvétele*, Château de Vaux le Vicomte (Franciaország)
 f)–g) árnyékszékálda és elhelyezése: *a szerző felvétele*, Schloss Seehof, Memmelsdorf (Németország)
- 14. ábra.** Az ikervári kastély tervváltozatainak lakosztályai a fürdőházzal:
 a) az első tervváltozat: Fekete 2007. *Függelék*
 b) a harmadik tervváltozat: Fekete 2007. *Függelék*
 c) fürdőmedence példája a vranovi kastélyban: *a szerző felvétele*, Zámek Vranov nad Dyjí (Csehország)
- 15. ábra.** Földszinti tulajdonosi lakosztályok alkóvba helyezett medencés fürdőszobákkal:
 a) Zsombolya (Csitó): Fekete 2007. *Függelék*
 b) Ókígyós: Fekete 2007. *Függelék*
- 16. ábra.** a) a csalai kastély földszinti alaprajza: Fekete 2007. *Függelék*; és földszinti medencés fürdőszobák példái:
 b) Csalá: *A kastély alagsori alaprajza*. *ÉpIp* 2 (1878) 45. sz. mell.
 c) Drávafok: *A kastély földszinti alaprajza*. Ybl Miklós, 1870. k. BFL XV.17.f.331.b – 3/11. <http://ybl.bparchiv.hu/foldszint> (Utolsó megtekintés: 2018. 11. 09.)
 d) Kernyesd: *A kastély földszinti és emeleti alaprajza 1871-ből*. *ÉpIp* (1881) 11. sz. 93. p., + melléklet. Közli: Sisa 1993. 68. o. 54. ábra
- 17. ábra.** a) a nádasdladányi kastély emeleti grófi lakosztálya: Fekete 2007. *Függelék*; és az emeleti medencés fürdőszobák példái:
 b) Nádasdladány: *Nádasdy Ferenc új kastélyának terve*. Emelet. Felirata: „Plan des Schlosses Nádasdladány des Herrn Grafen Franz Nádasdy. Grundriss von 1 Stock” MOL T-5 N° 201. Közli: Sisa 1980. 47. kép; Sisa 2000. 25. o. 4. kép; Sisa 2004.1. 38. o. 22. kép
 c) Nagyhörcsökpuszta: *Emeleti alaprajz átalakításának terve*. Felirata: „Erster Stock”. BFL XV. 331 14/8
- 18. ábra.** A budai Lipthay-palota tervei:
 a) az alkóvos hálósobából nyíló emeleti elhelyezési medencés fürdőszoba terve: *Fürdőszoba és előcsarnok alaprajza, fürdőszoba metszete*. Ybl Miklós, 1869–1873 között, BFL XV.17.f.331.b – 70/18a. <http://ybl.bparchiv.hu/furdoszoba-es-elocsarnok-alaprajza-furdoszoba-metszete> (Utolsó megtekintés: 2018. 11. 09.)
 b) emeleti alaprajz: *Első emeleti alaprajz*. Ybl Miklós, 1870 között, BFL XV. 17.a.302.986c. <http://ybl.bparchiv.hu/első-emeleti-alaprajz-29> (Utolsó megtekintés: 2018. 11. 09.)
- 19. ábra.** A medencés fürdőszobák példái:
 a) Nagymágocs: *Fürdőszoba és toilette-cabinett képe, 1902 és 1910 között*. Klósz György fényképfelvétele. BFL IX. 916. 1711. 11/177
 b) Füzérradvány: *Fürdőszoba*. Archív fotó, 1930-as évek. KÖH-Fotótár. Közli: Sisa 1999. 37. o. 26. kép
- 20. ábra.** A fürdőmedencék kialakításának példái:
 a) Nagyugróc: *a szerző felvétele*, Kaštel Vel'ké Uherce (Szlovákia)
 b)–c) Füzérradvány: *a szerző felvételei*, Füzérradvány, Károlyi-kastély
- 21. ábra.** A fürdőszobák példái:
 a) nagyhörcsökpusztai kastély földszintjén: *A kastély földszintjének első tervváltozata Wéber Antal építészétől*. Sign. BFL XV. 331 14/29
 b) a gödöllői kastély emeleti királynéi lakosztályában: *A kastély alaprajza 1867 után*. „A gödöllői királyi kastély 1. emeleti alaprajza”. KÖH tervtár rajz ltsz.: 51015

- c) a nádasdladányi kastély alagsorában: *Nádasdy Ferenc új kastélyának terve Linzbauer Istvántól, 1872*. Alagsor. Felirata: „Plan des Schlosses Nádasdladány des Herrn Grafen Franz Nádasdy. Grundriss von Souterain” MOL T-5 N° 200. Közli: Sisa 1980. 45. kép; Sisa 2000. 23. o. 2. kép; Sisa 2004.1. 39. o. 23. kép
- d) a diószentpáli kastély földszintjén és emeletén: *Földszinti alaprajz*. Publ.: *MMÉÉ XXXIX*. köt. XII. füz. 503. o. 3. ábra. *Emeleti alaprajz*. Publ.: *MMÉÉ XXXIX*. köt. XII. füz. 502. o. 2. ábra
- 22. ábra.** Egy fürdőszoba kialakítási terve a köpcsényi kastélyban: *A köpcsényi Batthyány-kastély tervezett fürdőszobája*. Kéziratot tervrajz. Sign. Enders H. 1912. MOL T4. No. 223
- 23. ábra.** Fürdőszobák archív fotókon:
- a) a Knuth Károly cég által készített fürdőszoba-berendezés a budai királyi palotában: MOL K24, Várkapitányi iratok
- b)–c) a homonnai kastély fürdőszobái: *Fürdőszoba*. Archív fotó. Klösz György fényképfelvétele. Közli: Baji–Csorba 1994. 136
- d) a budapesti Wellisch-palota fürdőszobái: *a szerző gyűjtése*
- 24. ábra.** a)–d) Fürdőszoba-felszerelések a tatai kastélyból: *a szerző felvétele és gyűjtése*
- 25. ábra.** Fürdőszobák példái:
- a) Hrad Bítov: *a szerző felvétele*, Hrad Bítov (Csehország)
- b)–c) Villa Ludwigshöhe: *a szerző felvétele*, Edenkoben (Németország)
- d) Betlér, Andrassy-kastély: *a szerző felvétele*, Kaštel Betlár (Szlovákia)
- e) Zámek Lednice: *a szerző felvétele*, Zámek Lednice (Csehország)
- f) Schloss Weesenstein: *a szerző felvétele*, Müglitztal (Németország)
- g)–h) Zámek Valtice: *a szerző felvétele*, Zámek Valtice (Csehország)
- 26. ábra.** Twyford-szaniterak példái:
- a) Twyford-logó a nagyvázsonyi kastélyból származó fürdőkádon: *Loszmann Dávid felvétele és szíves közlése*
- b) kádszerelvény: *a szerző gyűjtése*
- c) fürdőkád a nagyvázsonyi kastélyból: *Loszmann Dávid felvétele és szíves közlése*
- d) klozetcsésze: *a szerző gyűjtése*
- 27. ábra.** a) kihallgatási terem a bécsi Hofburgban: *a szerző gyűjtése*
- b) az ún. kis trónterem a budai királyi palota uralkodói lakosztályában: Klösz György fényképfelvétele. BFL XI. 916. 849
- 28. ábra.** a) Mária Terézia hálószobája a bécsi Hofburgban: *a szerző gyűjtése*
- b) a hofi kastélyban: *a szerző gyűjtése*
- c) a budai királyi palotában, később mint dohányzó szalon: *Mária Terézia és férje hajdani hálószobája, később dohányzó szalon*. Klösz György fényképfelvétele. BFL XI. 916. 918
- d) I. Ferenc József hálószobája a bécsi Hofburgban: *a szerző gyűjtése*
- e) a Schönbrunn kastélyban: *a szerző gyűjtése*
- f) a Bad Ischl-i villában: *a szerző gyűjtése*
- g) a császár és Erzsébet közös hálószobája a Schönbrunn kastélyban: *a szerző gyűjtése*
- h) a császár dolgozószobája a Hofburgban: *a szerző gyűjtése*
- i) a budai királyi palotában: *a szerző gyűjtése*
- j) a budai királyi palota 1758 körül: Fekete 2007. *Függelék*
- k) 1918 előtti uralkodói lakosztályainak beosztása: Fekete 2007. *Függelék*
- 29. ábra.** A (Vas)szécsényi Ó-Ebergényi-kastély emeleti alaprajzának részlete a császári lakosztállyal: Fekete 2007. *Függelék*
- 30. ábra.** a) az ún. Mária Terézia-emlékszobák az Esterházyak fraknoi várában: *Mária Terézia hálószobája*. Archív fotó. *VU 59* (1912) 29. 587. 1. kép
- b) eszterházi kastélyában: *42. sz. díszháló szoba a királynői (Mária Terézia) hálószoba 1894 körül*. Fényképfelvétel. IM 24317. Közli: Rados 1939. XCVI. tábla; Voit 1943. 214. o.; Dávid 2000. 81. o. 8. kép; Varga 2001. 40

- c)–d) barokk stílusú vendégálműszobák a királyfai kastélyban: *Hálószoba*. Archív fotó. Közli: Horváth 2002. 29. o. 17. kép; *Hálószoba*. Archív fotó. Közli: Horváth 2002. 27. o. 14. kép
- 31. ábra.** a) a gödöllői kastély királyi vendéglakosztálya: Fekete 2007. *Függelék*
 b) grófnői lakosztálya: Fekete 2007. *Függelék*
 c) uralkodói lakosztályai: Fekete 2007. *Függelék*
 d) fürdőszoba a Hofburg császári lakosztályában: *a szerző felvétele*
 e) closette a Schönbrunn kastély császári lakosztályában: *a szerző felvétele*
- 32. ábra.** A galgóci kastély királyi lakosztálya a féltoronyi kastélyban:
 a) hálószoba: *Császári hálószoba*. Archív fotó. SZU 14 (1909) 18. 4
 b) dolgozószoba: *Császári dolgozó*. Archív fotó. SZU 14 (1909) 18. 4
 c) szalon: *Császári szalon*. Archív fotó. SZU 14 (1909) 18. 4
 d) dolgozószoba a kisbéri kastély királyi lakosztályában: *a szerző gyűjtése*
 e) írószoba a királynői lakosztályban: *a szerző gyűjtése*
- 33. ábra.** A galgóci kastély királyi lakosztálya 1912-ben:
 a) fogadószoba: Fejedelmi fogadószoba. Archív fotó. VU 59 (1912) 1. 10. o. 7. kép
 b)–c) hálószoba: Fejedelmi hálószoba. Archív fotó. VU 59 (1912) 1. 11. o. 8. kép; Háló I. Ferenc József szállásakor. Archív fotó. SZU 6 (1901) 16. 7
- 34. ábra.** A keszthelyi kastély északi vendégszárnya:
 a) a nagy- és a kistáncsterem mint uralkodói fogadótermek: *Az ún. „Goblein” 89. sz. nagy táncsterem Festetics Tasziló kastélyának új északi szárnyában 1896 körül*. Klósz György fényképfelvétele. BFL XI. 196 1676. 11/137. Közli: Baji–Csorba 1994. 64–65
 b) funkcionális elrendezés: Fekete 2007. *Függelék*
- 35. ábra.** A tatai kastély uralkodói lakosztályai 1897-ben:
 a) a német császári hálószoba: *A német császár hálószobája, 1897*. Fényképfelvétel. Publ.: *VasLapok I* (1897) 23. 425
 b) dolgozó: *A német császár dolgozószobája, 1897*. Fényképfelvétel. Publ.: *VasLapok I* (1897) 23. 424–425
 c) szalon: *A német császári szalon Tatán, 1897*. Divald Kornél (1872–1931) fényképfelvétele. Publ.: *VasLapok I* (1897) 23. 424; *VU 44* (1897) 38. 623
 d) az osztrák császári hálószoba: *Királyi hálószoba, 1897*. Fényképfelvétel. Publ.: *VasLapok I* (1897) 23. 425
 e) funkcionális elrendezés: Fekete 2007. *Függelék*
- 36. ábra.** Az eszterházi kastély vendégszállásai 1783–1784 és 1920–1940 között korszerűsítve:
 a)–b) földszint: Fekete 2007. *Függelék*
 c) emelet: Fekete 2007. *Függelék*
 d) az edelényi kastély emeletének vendégszobái a biliárdszalonnal: Fekete 2007. *Függelék*
- 37. ábra.** A vendégszállások lakosztályszerű kialakítása:
 a)–b) a csákvári kastélyban: Fekete 2007. *Függelék*
 c) a nádasdladányi kastélyban: Fekete 2007. *Függelék*
 d) a diószentpáli kastélyban: Fekete 2007. *Függelék*
- 38. ábra.** A vendéglakrészek példái:
 a) hálószoba a diószegi kastélyban: *Hálószoba*. DI 1 (1900) 1–6. 52
 b) hálószoba a tatai kiskastélyban: *Az 52. sz. ún. Sándor-hálószoba a vendégszárnyban*. Fényképfelvétel. Özvegy Györgyi gyűjtése és szíves közlése
 c) vendégszoba a nádasdladányi kastélyban: *Vendégszoba, 1930-as évek*. Közli: Bugár-Mészáros 1997. 13. kép
 d) biliárdszoba a vendégek számára a féltoronyi kastélyban: *Biliárdterem*. Archív fotó. SZU 7 (1902) 23. 15
 e) vendégszalon a tatai kiskastélyban: *A 43. sz. ún. Zöld szalon a vendégszárnyban*. Fényképfelvétel. Özvegy Györgyi gyűjtése és szíves közlése

- 39. ábra.** Az alkóvos hálósobák példái:
 a) Nécse (ma Našice, Horvátország): *Hálósoba gr. Pejacsevich Tivadar nasiczi kastélyában.* Archív fotó. SZU 9 (1904) 16. 7
 b) Buda, Kiscell: *XV. Lajos-stylü hálósoba.* Archív fotó. SZU 7 (1902) 20. melléklet
 c) Tata: *A 20. sz. hálósoba, 1930-as évek.* Fényképfelvétel. KÖH Fotótár
- 40. ábra.** Az alkóvos hálósobák és higiénés felszerelésének (árnyékszék, klozet, fürdőszoba) elrendezésének példái:
 a) Baltavár: *A kastély földszintjének átalakítási rajza 1764 után.* Felirata: „Baltavár Schloss”. MOL P 234 27. cs. soII. Fsc. MM 1
 b) Tata: *A megvalósult kastély földszinti és emeleti alaprajza, Fellner Jakabtól az 1760-as években.* T-KDmM Révhelyi-hagyaték, üvegnegatív 222
 c) Ószőny: *Az ószőnyi kastély tervezett földszinti alaprajza Pollack Mihálytól.* Reprodukcióját közli: Rados 1939. 67
 d) Gyöngyös, Orczy-kastély: *A gyöngyösi kastély 1826. évi kiépítésének terve Zofahl Lőrinc építésztlől, földszinti alaprajz Gy-MM.* Közli: Voit–Bakó 1978. 134. o. 130. kép
 e) Nagyhörcsökpuszta: *Emeleti alaprajz átalakításának terve.* Felirata: „Erster Stock”. BFL XV. 331 14/8
- 41. ábra.** Az alkóvos fürdőszobák példái:
 a) Budavár, Sándor-palota: *A Sándor-palota emeleti alaprajza, 1817.* KÖH-MÉM. Közli: Farbak 2003. 141
 b) Zombolya: *Földszinti alaprajzi változat.* Ybl Miklós, 1869–1870. BFL XV.17.f.331.b – 31/5. <http://ybl.bparchiv.hu/foldszinti-alaprajzi-valtozat> (Utolsó megtekintés: 2018. 11. 09.)
 c) Vajta: *A felépült vajtai kastély földszinti alaprajza.* Közli: Entz–Sisa 1998. 151. o. 51. ábra

RÖVIDÍTÉSJEGYZÉK

BAZmL	Borsod-Abaúj-Zemplén Megyei Levéltár, Miskolc
BFL	Budapest Főváros Levéltára, Budapest
DI	<i>Der Interieur</i>
Éplp	<i>Építő Ipar</i>
Gy-MM	Mátra Múzeum, Gyöngyös
IM	Iparművészeti Múzeum, Budapest
T-KDmM	Kuny Domokos Múzeum, Tata
KÖH Fotótár	Kulturális Örökségvédelmi Hivatal, Fotótár (jogutód: Magyar Művészeti Akadémia), Budapest
KÖH-MÉM	Kulturális Örökségvédelmi Hivatal, Magyar Építészeti Múzeum (jogutód: Magyar Művészeti Akadémia), Budapest
KÖH Tt	Kulturális Örökségvédelmi Hivatal, Tervtár (jogutód: Magyar Művészeti Akadémia), Budapest
MMéÉE	<i>A Magyar Mérnök- és Építész-Egylet Heti Értesítője</i>
MOL	Magyar Nemzeti Levéltár Országos Levéltára, Budapest
SZU	<i>Szalon Újság</i>
VasLapok	<i>Vasárnapi Lapok</i>
VU	<i>Vasárnapi Újság</i>

THE FUNCTIONAL ARRANGEMENT AND THE HYGIENIC EQUIPMENT IN THE APARTMENTS OF THE NOBLE HOUSEHOLD IN THE 18TH AND 19TH CENTURIES

Summary

The inner hierarchy of the spatial organization in the noble households is best reflected by the way of shaping and serving of their living spaces. In our country in the 17th century the spaces for residential functions had not yet formed a functional unit – a separate apartment. Although a dual, differentiated traffic system was already used then: the representative traffic through the rooms in line, and the serving traffic through the courtyard and the corridor; but that time it interweaves even the entire building and its community spaces. The *dry closet* – with indoor- or outdoor-shaft installed in the wall of the bedchamber – and the wash equipment were considered as hygienic equipment. The archetypes of the later noble apartments can be found in the living space rows from the 17th century, divided by genders and court status.

The guest apartments designed for the reigning guests or the owner apartments for the highest-ranking nobles can be considered as the highest standard of the Hungarian noble households in the 18th century. The representative exploration of the bedroom – as a continuation of the social spaces – started with the hall. The serving of the apartments by the staff was direct and hidden. The bedroom had connection to one–three cabinets: the writing room, the dressing room or washroom and the *wardrobe*. The dry closet was open from the bedroom and had a rear cleaning solution that could happen without disturbing the users in the apartment. The associated internal side-staircase helped in arranging the service by the staff quickly and discreetly. The type of apartments which was adjusted to the inner serving spatial group was spread out from the 1720s in our country and became common in the second half of the 18th century, mainly in the buildings with two annexes.

The shaping principles for the 19th century apartments were based on the principles of the preceding century. The increasing comfort and hygienic requirements – together with the evolving of the bathroom – made the apartments' system to be reorganized. The day-to-day washing, the separate space and the built-in equipment for the bathing function appeared in Hungary in the middle of the 19th century. Its first spectacular form, which was used until the beginning of the 20th century, was an alcove in the dressing room associated with the bedroom of the apartment, fitted with a deepened bathing basin. The built-in, late 19th century bathtubs with legs were already put in a separated small room, the bathroom – next to the bedroom and the dressing room – in the line of the cabinets.

Keywords: castle, palace, noble household, apartment, closet, bathroom, function, Baroque, historicism

DIE FUNKTIONALE ANORDNUNG UND DIE HYGIENISCHE AUSRÜSTUNG IN DEN APPARTEMENTS DER EDLEN WOHNsitZE IN 18–19. JAHRHUNDERTEN

Zusammenfassung

Die innere Hierarchie der Raumorganisation in den edlen Wohnsitzen spiegelt sich am besten in der Gestaltung und Bedienung ihrer Lebensräume wider. In unserem Land hatten die Räume für Wohnzwecke im 17. Jahrhundert noch keine funktionale Einheit – nämlich ein separates Appartement gebildet. Zwar wurde bereits ein doppeltes, differenziertes Verkehrssystem verwendet: der repräsentative Verkehr durch die Raumreihe und der bedienende Verkehr durch den Innenhof und den Korridor; zu diesem Zeitpunkt verwebte es sogar das gesamte Gebäude und seine Gemeinschaftsräume auch. Die *trockene Retirade* – mit Innen- oder Außenschacht in der Wand des Schlafzimmers – und das Waschgerät sind als hygienische Geräte gegolten. Die Archetypen der späteren edlen Wohnsitze befinden sich in den Wohnraumreihen aus dem 17. Jahrhundert, unterteilt nach Geschlechtern und Gerichtsstatus.

Die Gästeappartements für die herrschenden Gäste oder die Eigentümerappartements für hochrangige Adlige können als der höchste Standard der ungarischen edlen Wohnsitze im 18. Jahrhundert angesehen werden. Die repräsentative Entfaltung des Schlafzimmers – als Fortsetzung der sozialen Räume – begann mit dem Vorzimmer. Die Bedienung des Appartements durch das Personal war direkt und versteckt. Das Schlafzimmer hatte Verbindung zu ein bis drei Kabinetten: dem Schreibzimmer, dem Ankleideraum oder Waschraum und der *Garderobe*. Die *trockene Retirade* war vom Schlafzimmer aus geöffnet und verfügte über eine Heckreinigungslösung, die ohne Störung der Benutzer in dem Appartement passieren konnte. Die zugehörige interne Seitentreppe half dabei, den Service schnell und diskret durch das Personal zu ermöglichen. Der Appartementstyp, der an die innere Raumgruppe angepasst war, wurde in den 1720er Jahren in unserem Land verbreitet und trat in der zweiten Hälfte des 18. Jahrhunderts vor allem in den Gebäuden mit zwei Flügeln auf.

Die Gestaltungsprinzipien für die Appartements des 19. Jahrhunderts basierten auf den Prinzipien des vorigen Jahrhunderts. Der steigende Komfort und die hygienischen Anforderungen – zusammen mit der Erscheinung des Badezimmers – führten zu einer Neuordnung des Systems der Appartements. Das tägliche Waschen, der separate Raum und die eingebaute Ausrüstung für die Badefunktion trat Mitte des 19. Jahrhunderts in Ungarn auf. Ihre erste spektakuläre Form, die bis Anfang des 20. Jahrhunderts verwendet wurde, war eine Nische des Ankleidezimmers, die mit dem Schlafzimmer des Appartements verbunden war; sie war mit einem vertieften Badebecken ausgestattet. Die auf Beinen stehenden Einbaubadewannen des späten 19. Jahrhunderts befanden sich bereits in einem separaten kleinen Raum, im Badezimmer – neben dem Schlafzimmer und dem Ankleidezimmer – in der Reihe der Kabinette.

Schlüsselwörter: Schloss, Palais, edler Wohnsitz, Appartement, Toilette, Badezimmer, Funktion, Barock, Historismus

A cikk a CC Attribution 4.0 International License (<https://creativecommons.org/licenses/by/4.0>) feltételei szerint publikált Open Access közlemény, melynek szellemében a cikk bármilyen médiumban szabadon felhasználható, megosztható és újraközölhető, feltéve, hogy az eredeti szerző és a közlés helye, illetve a CC License linkje és az esetlegesen végrehajtott módosítások feltüntetésre kerülnek.