

# KAMPÁNY-PERSZONALIZÁCIÓ MAGYARORSZÁGON A KÉPVISELŐK SZEMÉVEL\*

Személy- és választókerület-központúság pártközpontú választási rendszerekben<sup>1</sup>

Papp Zsófia

(MTA TK PTI Tudományos segédmunkatárs, BCE Egyetemi tanársegéd)

## ÖSSZEFOGLALÓ

A tanulmány célja annak bemutatása, hogy milyen mikrotényezők játszanak szerepet az egyes országgyűlési képviselők 2010-es választási kampányának perszonalizációjában. Az elemzés abból a feltételezésből indul ki, hogy pártközpontú választási szabályok mellett a perszonalizálódásban szerepet játszó faktorok hatása a „pártszűrőn” keresztül valósul meg. A megszemélyesítettség tehát a választási rendszer miatt nem mondhat ellent a pártcentrikusságnak: a képviselők nem kívánnak személyükben eltávolodni a párttól. Kampányaik megszemélyesítettsége és választókerület-központúságuk sokkal inkább az általuk betöltött vagy betölteni kívánt (pártjaik által rájuk osztott) pozíciók következménye, mint a személyes indíttatásból a párttól való megkülönböztetés szándéka. A dolgozat a Magyar Választáskutatási Program 2010-es parlamenti adatfelvételének adataira támaszkodik, és a kampány-perszonalizáció három dimenziója mentén (normák, eszközök és napirend) mutatja be, hogy mely körülmények határozzák meg a képviselők kampányainak személyességét. Az elemzés számos, a nemzetközi szakirodalomban megjelenő tényező hatását teszteli, és arra a következtetésre jut, hogy a perszonalizációt egyéni szinten, egyrészt a választási szabályok, másrészt a helyi politikai háttér, harmadrészt a párthovatartozás befolyásolja.

**Kulcsszavak:** kampány ■ választókerület-központúság ■ perszonalizáció ■ pártközpontú választási szabályok ■ képviselők

A politika perszonalizációja népszerű témája a nemzetközi politikatudomány-nak. A perszonalizáció (*personalization*) azonban több értelemben is megjelenik a szakirodalomban, amely gyakran fogalmi zavarokhoz és tisztázatlanságokhoz vezet. Egyfelől jelölheti azt a jelenséget, amely rokon a vezéresedéssel és a prezidencializálódással. Vagyis azt a folyamatot, amelyben a vezető kiemelkedik a párt politikusai közül, és a választók szemében mintegy reprezentálja a pártot.<sup>2</sup> Másfelől, a perszonalizáció kifejezés vonatkoztatható az egyes jelöltekre és képviselőkre is, és annak a jelenségnek a kifejeződése,

\* A tanulmány a *Jelöltek és képviselők: egyéni és pártképviselet* című OTKA-projekt támogatásával született (OTKA K106220).

amelynek során az egyes politikusok személyes imázst alakítanak ki, amellyel egyrészt megkülönböztetik magukat a pártjuktól, másrészt pártjuk más politikusaiktól (Karvonen, 2004).<sup>3</sup> Jelen dolgozat az utóbbi megközelítést érti perszonalizáció alatt, és nem kísérli meg, hogy nyelvi eszközökkel is különbséget tegyen a két folyamat között.

A tanulmány fő kérdése, hogy pártközpontú választási szabályok mellett milyen mikro-tényezőkkel magyarázható az egyes parlamenti képviselők kampányaiban megjelenő személyközpontúság és választókerületi orientáció. A fő hipotézis szerint szigorú pártközpontúság mellett is megjelenik a perszonalizáció.<sup>4</sup> A tanulmány kiindulópontjának megfelelően azonban az oksági mechanizmus kialakításában a pártoknak is jelentős szerepük van. A választási szabályok személyközpontúságot erősítő komponenseinek közvetlen hatását a képviselők kampányaira a valós politikai körülményekhez igazodva kell feloldanunk, és azoknak a pártokon keresztüli közvetett hatását is figyelembe kell vennünk. A tanulmány műfaját tekintve esettanulmány, melyben Magyarország *kritikus eset*ként jelenik meg. Pártközpontú választási szabályok mellett a szakirodalom szerint valószínűtlen a személyközpontúság megjelenése, ezért Magyarország remek példája a legvalószínűtlenebb eseteknek (*least likely case*; Gerring, 2007; Rohlfing, 2012). Az esettanulmány-formátum előnye, hogy míg az összehasonlító, több országot érintő kutatások esetében az oksági kapcsolatokat lehetetlen (de legalábbis nehézkes) elválasztani a makro-tényezőktől (Jun–Hix, 2010), addig az egy esetet felvonultató elemzések az oksági kapcsolat mellett az oksági mechanizmusok<sup>5</sup> feltárásán túl a változók közötti kapcsolatokat állandó kontextuális körülmények között képesek felvázolni.

A dolgozat egy átfogó kutatás egy fejezete, mely a választókerületi képviselet és a perszonalizáció megjelenését vizsgálja a magyar parlamenti képviselők 2010-es kampányában. Ebből adódóan a témának csak egy kis szeletét érintheti, amely szeletben azonban a legmarkánsabban jelenik meg a pártközpontúság. A vizsgálható elemek közül<sup>6</sup> a kampánytevékenységek azok, amelyek a legjobban ki vannak téve a pártközpont akaratának, ezzel tulajdonképpen tovább erősítve a dolgozat kiindulópontját, tudniillik, hogy olyan körülményeket teremt, amelyek még nehezebben teszik feloldhatóvá a pártközpontúságot. Vagyis az egyéb strukturáló tényezők hatásában olyan erősen fog megjelenni a pártközpont szűrőhatása, hogy a következtetések levonásánál nagyobb biztonsággal állítható majd, hogy hatásuk a perszonalizációra és a választókerület-központúságra már a párt jóváhagyásával jelenik meg.

A következőkben röviden érvelek amellett, hogy Magyarország alkalmas a legvalószínűtlenebb eset szerepének betöltésére, amelyet a dolgozat függő változóinak elméleti és empirikus ismertetése követ. A magyarázó tényezők felvonultatása tulajdonképpen a tanulmány alhipotéziseinek definiálásaként fogható fel, amely megalapozza a kampányperszonalizáció modellezésében használt változók kapcsolatát a függő változókkal. A tanulmány célja kevésbé a

kampányirodalomhoz való hozzájárulás, mint a perszonalizáció egy aspektusának (kampány) szisztematikus magyarázata a nemzetközi képviseleti, perszonalizációs és személynek szóló szavazattal foglalkozó irodalomba ágyazva.

## VÁLASZTÁSI SZABÁLYOK ÉS PERSZONALIZÁCIÓ

A választási szabályoknak a perszonalizációhoz kapcsolódó irodalma négy alapvető tényezőt emel ki. (1) A választási formula (*electoral formula*) a választási rendszerek két nagy családját különbözteti meg. A többségi és arányos szabályok közötti különbséget azonban leegyszerűsíti az egy- vs. többmandátumos választókerületekre. Az egymandátumos választókerületekben a közvetlenebb elszámoltathatóság (*accountability linkage*) miatt megnő az ösztönzés a perszonalizált magatartásformák alkalmazására, és a választókerület érdekeinek aktívabb képviseletére (Gallagher–Holliday, 2003; Lancaster–Patterson, 1990; Lancaster, 1986; Mitchell, 2000; Norris, 2000, 2004; Scholl, 1986). Az olyan rendszerekben azonban, ahol a képviselők közötti területi átfedések megakadályozzák a közvetlen szankcionalizálhatóságot, a potyautas stratégia előfordulásának esélye is megnő (Heitshusen et al., 2005). Többmandátumos rendszerekben a képviselők rendszerint könnyebben elszámoltathatók a pártok részéről, mint a választók által, ezért az újráválasztásért folytatott küzdelem a kedvezőbb listás pozíciók megszerzésére való törekvéssé alakul (Curtice–Shively, 2000; Norris, 2004). (2) A szavazólap szerkezete (*ballot structure*) gyakran fontosabb tényezőként jelenik meg, mint a választási formula. Jellemzően a többmandátumos választókerületi rendszerek vagy ágak közötti különbséget jelenítik meg, amelyek ezáltal nem egy esetben nagyobb ösztönzést kreálnak a képviselők aktívabb választókerületi jelenlétének (nyílt és flexibilis listák mellett), mint az egymandátumos választókerületek. A kulcsmomentum a párton belüli verseny. Carey és Shugart megfogalmazásában a választási szabályok nem csak azért fontosak, mert a pártok között osztják el a mandátumokat, de azért is, mert a párton belüli mandátumelosztást is befolyásolják (Carey–Shugart, 1995: 417). Az olyan rendszerekben tehát, ahol az egyes jelölteknek nem csak a többi párt jelöltjeivel szemben kell megvédeniük a pozícióikat, de esetleg saját pártjának jelöltjeivel is szembe kell szállniuk, a perszonalizációra való ösztönzés megnő (Curtice–Shively, 2000; Gallagher–Holliday, 2003; Heitshusen et al., 2005; Morgenstern–Swindle, 2005). (3) A körzeti magnitúdó (*district magnitude*) hatása a választási formula logikája mentén adná magát: a nagyobb választókerületek több lehetőséget nyújtanak a potyautas stratégiák követésére. Az irodalomban felvázolt hatás azonban ennél bonyolultabb. Zárt listák esetén növekvő magnitúdó mellett visszaszorul a perszonalizáció, míg nyílt listák mellett éppen ellenkező trendek érvényesülnek (Carey–Shugart, 1995; Shugart et al., 2005). Tehát a választókerületben elérhető képviselői helyek szá-

mának hatása a szavazólap szerkezetén is múlik (ld. 2-es pont). (4) Végül, de nem utolsó sorban adott választási szabályok mellett, az egyes pártok jelöltállítási szabályai nagyban befolyásolják a perszonalizáció megjelenését. Egyes kutatók szerint tulajdonképpen a jelöltállítás jellege az, ami eldönti, hogy az adott rendszer mennyire jutalmazza vagy bünteti a jelöltközpontúságot (Atmor et al., 2011; Carey–Shugart, 1995; Mitchell, 2000; Norris, 2004). A kiválasztási folyamat inkluzivitása és decentralizációja olyan tényezők, amelyek nagy hatással bírnak az egyes jelöltek motivációira (Atmor et al., 2011).

A magyar választási rendszert, annak vegyes volta miatt<sup>7</sup> rendre a tisztán párt- és jelöltcentrikus rendszerek közé helyezik (Colomer, 2011). Az érvelés alapján az egyéni választási ág a jelöltekre és a képviselőkre gyakorolt közvetlen hatása miatt enyhít a pártközpontúságon. Tekintettel azonban a magyar pártok jelöltállítási gyakorlatára (Marjai, 2012; Papp, 2013), az egyéni választókerületi ágon a potenciális jelölteknek először a párt kegyeiért kell megküzdeniük, vagyis (különösen a biztos kerületekben) a megválasztás adott esetben már a jelölésnél eldől. A képviselőjelölteknek tehát nem áll érdekében saját személyüket előtérbe helyezni, csak akkor, ha ez egyfajta elvárásként is jelentkezik a párt részéről. Vagyis az egyéni ág közvetlen hatását felülírhatja a jelölés módja, és hatása nem a párttól függetlenül, egyéni motivációkon keresztül jelenik meg, szemben a nemzetközi szakirodalomban elfogadott nézettel. A magyar választási rendszer vegyes volta ellenére inkább tekinthető pártcentrikusnak, mint egyfajta középutas verzióknak. Következésképp, Magyarország esete alkalmas lehet arra, hogy legvalószínűtlenebb esetként jelenjen meg a hipotézis tesztelésénél.

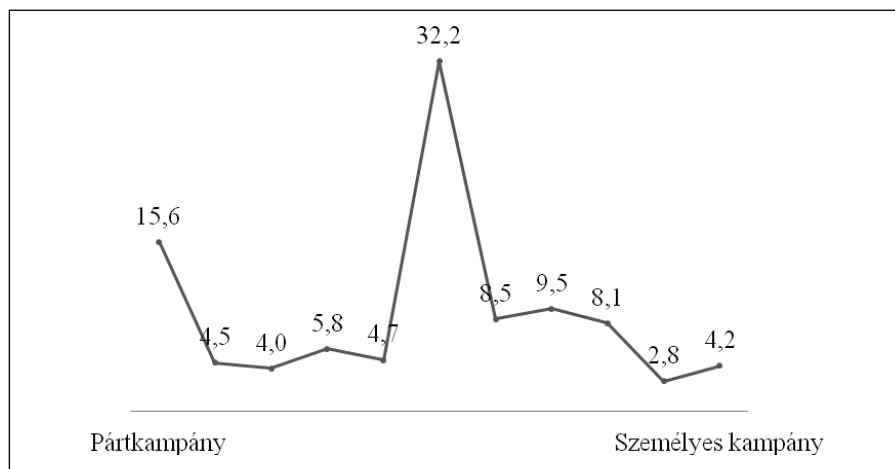
Az elemzés a Magyar Választáskutatási Program „Részvétel és képviselet” paneljének adatait használja, amelyek felvételére 2010 nyarán került sor.<sup>8</sup> A terpmunka során 231 parlamenti képviselővel készítettünk személyes interjúkat standardizált kérdőív alapján. Jogos a felvetés, miszerint a 2010-es választás annyira felborította a magyar politika logikáját, hogy erre alapozva aligha lehet érvényes következtetéseket levonni a magyar képviselők viselkedésére vonatkozóan. Furcsamód, a dolgozat esettanulmányi jellege miatt a Fidesz–KDNP egyéni választókerületi túlsúlya miatt 2010-nek ez a különlegessége a következtetések erejét növeli. Egyrészt a Fidesz–KDNP képviselők dominanciája a parlamentben – egyúttal a mintában – a szóban forgó pártok exkluzív és centralizált jelöltállítási szabályai miatt a rendszert összességében tovább „tolja” a pártközpontúság felé. Vagyis minél több a mintában a kormánypárti képviselő, annál kisebb az esélye a perszonalizáció kimutatásának, és amennyiben ez mégis sikerült, a hipotézis nagyobb valószínűséggel teljesül kevésbé extrém körülmények esetén is. Másrészt, egy, az elemzésből kimaradó fontos tényező miatt is lényegesek a fennálló, a magyar viszonyok között szokatlan aránytalanságok. A győzelem esélye ugyanis egy olyan faktor, amely számos kutató szerint alapvetően meghatározza az egyes képviselők és jelöltek viselkedését

(Curtice–Shively, 2000; Heitshusen et al., 2005; Herron, 2002; Jun–Hix, 2010; Lundberg, 2006; Sieberer, 2010). A 2010-es választások alkalmával azonban gyakorlatilag nem letek versenytársra a Fidesz–KDNP jelöltjei, amely sem a közvéleményt, sem a pártokat nem érte váratlanul. Az egyéni választókerületi mandátumok többsége biztosnak volt nevezhető, amivel a választás aktusa tulajdonképpen formálissá vált, és annak eldöntése, hogy ki képviselje a választókerületeket a parlamentben, méginkább a pártok kezébe került, tovább növelve a rendszer pártközpontúságát.

### NORMÁK, ESZKÖZÖK ÉS NAPIREND

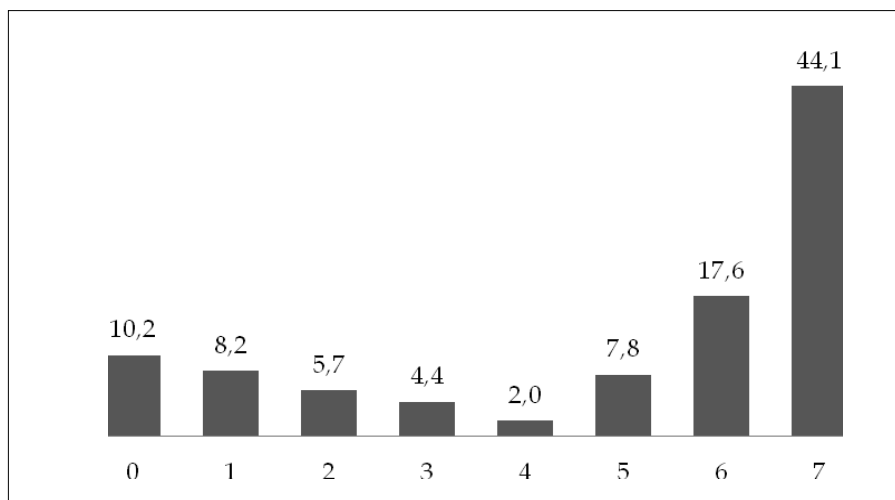
Jelen dolgozat Zittel és Gschwend gondolatmenetét követi a függő változónak konceptualizációjakor (Zittel–Gschwend, 2008). Hivatkozott cikkükben a kampányperszonalizációt négy komponensből építik fel, amelyekből a tanulmány hármát használ fel.<sup>9</sup>

(1) A normák (*campaign norms*) a jelölt- és pártközpontúságot állítják szembe a kampány kontextusában.<sup>10</sup> A válaszadók 32,2%-a (N=69) egyenlően osztotta el erőforrásait a személyes és pártkampány között. Az 1. ábrán jól látható a párt kidomborodó fölénye: a képviselők 15,6%-a kizárólag a pártkampánnyal foglalkozott, míg a skála ellentétes oldalán ez az arány 4,2%. Ha azonban a módusz alatti és feletti értékeket egy-egy kategóriába soroljuk, a helyzet sokkal kiegyensúlyozottabbá válik. A megkérdezettek csak egy hajszálnyival kisebb csoportja koncentrált inkább a személyes jelöltségére (33,2%–34,6%).



1. ábra. A párt- és a személyes kampányra vonatkozó képviselői preferenciák 2010-ben (%-ban)

(2) A kampányeszközök (*campaign means*) Zittel és Gschwend értelmezésében olyan módszerek, amelyek segítségével a jelöltek elválasztják a párt- és a jelöltimázst (Zittel–Gschwend, 2008: 989).<sup>11</sup> A 2. ábra a 2010-es kampány során alkalmazott személyes kampányeszközök számából képzett *count* változó megoszlását mutatja. A képviselők 44,1%-a (N=102) a felsorolt eszközök mindegyikét bevetette a kampánya során, míg 10,2% (24) ezek közül egyiket sem alkalmazta.



2. ábra. A 2010-es kampány során az egy képviselő által alkalmazott perszonalizált kampányeszközök számának százalékos megoszlása

(3) Harmadszor, a perszonalizált kampány napirendnek (*campaign agenda*) érintenie kell olyan ügyeket, amelyek az adott választókerület szempontjából kifejezett relevanciával bírnak (Zittel–Gschwend, 2008: 989.). A választókerület-specifikus problémák felvetése nemcsak azt kommunikálja a választó felé, hogy a jelölt törődik a helyi ügyekkel, de azt is, hogy rendelkezik bizonyos ismeretekkel az adott területre nézvést. A megkérdezett képviselők 69,2%-a (N=144) kampányolt olyan helyi ügyekkel, amelyekkel a párt kampánya nem foglalkozott. Az érintett ügyek tartalmukat tekintve eltérő mértékben voltak specifikusak. Az általánosabb témák olyan problémákat vetettek fel, mint a helyi korrupció, a közbiztonság, a helyi közlekedési infrastruktúra, a munkanélküliség és az egészségügyi ellátás. A helyi kérdéseket felvető válaszadók 61,6%-a foglalkozott általános ügyekkel. A konkrétabb ügyek leggyakrabban helyi termékekkel (többek között csokoládé, gabona vagy gyümölcs), környezetvédelmi problémákkal és nagyon konkrét infrastrukturális beruházásokkal foglalkoztak.<sup>12</sup>

A három vizsgált tényező között természetesen nem elhanyagolható kapcsolat mutatható ki. Azok a képviselők, akik a normák terén perszonalizáltabb kampányt folytattak, szignifikánsan nagyobb számban alkalmaztak személyes kampányeszközöket.<sup>13</sup> Hasonlóképpen, a személyes jelölés előtérbe helyezése gyakran járt együtt a választókerületet érintő ügyek napirendre emelésével.<sup>14</sup> A perszonalizációra való törekvés tehát az összes dimenzió mentén megjelent, azonban a különböző aspektusok eltérő jellege miatt a megfelelés természetesen nem teljes. A kampánynormák inkább percepciókról szólnak, arról, hogy a megválasztott képviselők saját meglátásuk szerint mennyire voltak képesek a személyes és a pártérdekek között balanszírozni. Ezzel szemben a kampányeszközök alkalmazása már sokkal inkább alapul tényeken, és a párt hatása is leginkább itt érhető tetten. Érdekes módon, mindhárom változó (normák, eszközök és napirend) hatása megjelenik a képviselők szerepfelfogásában.<sup>15</sup> A választókerület-központú képviselők átlagosan magasabbra helyezték magukat a normák skáláján.<sup>16</sup> és szignifikánsan több személyes kampányeszközt alkalmaztak.<sup>17</sup> Ezen túlmenően, ezeknek a képviselőknek az 52,1%-a érintett helyi ügyeket a kampányában, ami szignifikánsan magasabb arány, mint az olyan képviselők esetében, akiknél más volt a képviselő fókusz.<sup>18</sup> Az alkalmazott kampánystratégiák tehát feltételezhetően nem múlnak el nyomtalanul a megválasztás után, habár az okozati kapcsolat megléte kérdéses, és igazolása nem tárgya jelen tanulmánynak.

### MAGYARÁZÓ TÉNYEZŐK

Az alábbiakban a fent ismertetett függő változókat feltételezhetően befolyásoló nyolc független faktor ismertetésére kerül sor. A feltételezett hatásmechanizmusok taglalása a nemzetközi szakirodalom által felvázolt tendenciákat fogják követni. Tekintheünk úgy erre a szakaszra, mint a tanulmány alhipotéziseinek felállítására, amelyek tesztelését a következő rész végzi el, többváltozós modellek becslésével. Három magyarázó változó valamilyen módon a választási rendszer egyéni ágához köthető. (1) Az indulás helyéhez kapcsolódó elvárásokat nem kell részletezni, azok a választási szabályokból szóló részből egyszerűen levezethetők. *Azok a képviselők, akik egyéni választókerületekben is indultak, perszonalizáltabb kampányt folytattak, mint a listás jelöltek.*<sup>19</sup> (2) Nem mindegy azonban, hogy milyen pozícióból vágtak bele a választási versenybe: kihívóként, vagy az egyéni mandátum aktuális betöltőjeként.<sup>20</sup> A feltételezés szerint *a pozíciójukat védő képviselők kampánya személyközpontúbb.* (3) Harmadikként pedig meg kell említenünk a korábbi egyéni választókerületi tapasztalat hatását,<sup>21</sup> amely egyfajta szokásként, vagy habitusként jelenhet meg a 2010-es választási kampányban. *A korábbi perszonalizációhoz kapcsolódó*

*élmények megjelenhetnek a képviselők jelenlegi viselkedésében* még akkor is, ha éppen nem jelöltettek a pozíció betöltésére.

A negyedik tényező a helyi politikához köthető (4). A pártok dilemmája a helyi politikusokkal<sup>22</sup> kapcsolatban ismert (Navarro, 2009: 7). Egyfelől, a helyi politikusok kampányidőszakban nagy szolgálatot tehetnek a pártnak, kiterjedt helyi kapcsolataiknak, a helyi ügyek ismeretének és helyi támogatói köreiknek köszönhetően. Egyes kutatók szerint a választók igyekeznek megtalálni az egyensúlyt az országos és a helyi képviselet között: pártot választanak, de a párton belül szívesebben szavaznak olyanokra, akik ismerik a lokális ügyek specialitásait (Putnam, 1976; Shugart et al., 2005; Tavits, 2010). Másfelől ami a választás idején a párt érdekeit szolgálja, a választás után a párt egységét is alááshatja: európai mércével mérve éppen a helyi politikusok azok, akik a párttól független érdekek érvényesítéséért is fellépnek (Dewogheraele et al., 2008; Tavits, 2010: 231.). A hipotézis szerint *a helyi politikusok perszonalizált kampányokat folytatnak*.

A szakirodalomban fontos szerepet kap a szenioritás (5). Norton és Wood (1990) intra-generációs hipotézise szerint az újonc képviselők választókerület-központúbbak azoknál, akik már a többedik ciklusukat töltik a parlamentben. Ennek oka, hogy esetükben a választókerület elhanyagolásának negatív hatásai nagyobbak, mivel nincs még szilárd helyi szavazóbázisuk, amit viszont az első ciklus során kell megalapozniuk (Fenno, 1978; Norton–Wood, 1990). Az új képviselők választókerület-centrikusságának hipotézise azonban tipikusan az angolszász politikai rendszerekben működik. Ezzel szemben a zárt listás választási rendszerek esetében a jelöltek inkább a párt kegyeiért küzdenek, semmint a választókéért (Heitshusen et al., 2005). Hasonlóképpen, az olyan egyéni választókerületi rendszerekben, ahol a jelöltek személye a párt-központ döntése, az új képviselőknek inkább érdekében áll a párt által meghatározott irány követése a párt iránti elkötelezettség mintegy kifejezéséként. Jelen dolgozat az utóbbi megközelítést fogadja el. A szenioritáshoz kapcsolódó hipotézis szerint tehát *az új képviselők<sup>23</sup> kevésbé helyezik a hangsúlyt a saját személyükre és a választókerületre, mint a nagyobb tapasztalattal bíró kollégáik*.

A hatodik magyarázó változó az országos pártvezetők pozíciója<sup>24</sup> lesz (6). A párt különlegesen erős szocializációs szereppel bír a képviselők viselkedésének kialakításában (Wahlke et al., 1962). Azok akik megmászta a ranglétrát, nagyobb valószínűséggel helyezik előtérbe a pártképviseletet azoknál, akik másodrangú pozíciókat töltenek be a pártnak (Zittel, 2012). *Az operatív pártvezetők tehát kevésbé lesznek választókerület-központúak, és kevésbé jellemző kampányaikra a perszonalizáció*. Hetedszer, (7) a párttól való ideológiai távolság is fontos tényező a kampányperszonalizáció magyarázatában (Zittel–Gschwend, 2008). Az elképzelés szerint a perszonalizáció mértéke annál nagyobb, minél messzebb érzi magától a pártot a képviselő.<sup>25</sup> A párt és a jelölt egymástól való eltávolítása a választók szemében visszavezethető a kettő közötti feszültségre,



amely a képviselő részéről eltérő ideológiai besorolásként jelenik meg. A nyolcadik magyarázó tényező maga a párt (8). A párt változóhoz kétféle hipotézis kapcsolható. Egyrészt különbséget feltételezhetünk a régi és az új pártok között azon az alapon, hogy *a régi pártok esetében a pártkultúra részeként jelenhet meg a választókerület képviselője, ezen keresztül egyfajta perszonalizáció*. Másrészt, feltételezhető, hogy a 2010-es kampány során az MSZP képviselőjelöltjei – akár a párt központi utasítására is – szándékosan próbálták a választók figyelmét elterelni a pártemblémáról (Ughy, 2011), míg a Fidesz esetében éppen a brandre támaszkodtak a jelöltek (Mihályffy, 2011).

### A KAMPÁNYPERSZONALIZÁCIÓ MODELLEZÉSE

Az alábbiakban a fenti hipotézisek tesztelésére felállított többváltozós modellek eredményei olvashatók.<sup>26</sup> Az 1. táblázat mutatja a kampánynormákat magyarázó változók hatásait. Az eredmények 5%-os szignifikancia-szint mellett értékelendők. Az értékeket szemlélve egyértelmű, hogy a választáson való egyéni választókerületi érdekeltség kiugró hatással bír a személy- és pártközpontság közötti egyensúly megteremtésére.

1. táblázat. A kampánynormákat becsülő lineáris regressziós modellek eredményei

	B (s.e.)	B (s.e.)
Egyéni jelölt	3,16 (0,45)***	3,01 (0,45)***
Egyéni képviselő a választáskor	1,02 (0,45)**	0,82 (0,42)*
Egyéni képviselő a múltban	-0,60 (0,74)	-,35 (0,69)
Helyi politikus	1,08 (0,51)**	0,65 (0,37)*
Új képviselő	-0,41 (0,45)	0,28 (0,40)
Pártvezető	-0,18 (0,41)	-0,28 (0,33)
Ideológiai távolság	0,11 (0,16)	0,09 (0,13)
Jobbik		-0,31 (0,60)
KDNP		-0,71 (0,52)
LMP		-3,67 (1,41)***
MSZP		1,56 (0,43)***
Konstans	2,48 (0,58)***	2,63 (0,58)***
N	206	206
F	19,18***	10,08***
Kiig. R <sup>2</sup>	0,32	0,42

Lineáris regressziós együtthatók; zárójelben a robusztus standard hibák.

A kontrollcsoportok a változók elnevezéséből adódnak, illetve lásd az előző fejezethez fűzött végjegyzeteket. A párt változó esetén a Fidesz képviselői képezik a kontrollkategoríát.

\* $p < 0,1$ ; \*\* $p < 0,05$ ; \*\*\* $p < 0,01$

Az egyéni jelöltek minden egyéb változatlansága mellett átlagosan 3 ponttal helyezték magukat magasabbra azon a skálán, ahol a magasabb értékek hangsúlyosabb perszonalizációt jelentenek. Az egyéni választási ág szerepe tehát annak ellenére kiemelkedően magas, hogy a rendszer egyébként pártcentrikusnak mondható. Minden egyéb szignifikáns változó értékét nullán rögzítve, egy átlagos egyéni jelölt képviselő 5,6-ra helyezi kampányát a függő változó 1-től 11-ig terjedő skáláján. Ez az érték tovább növekedik, ha figyelembe vesszük az inkumbenciát, vagy a helyi politikai háttérrel. A pártközpontúság ellenére tehát a választási rendszer egyéni ágán a perszonalizáció a központi pártstratégia része, de legalábbis nem mond ellent a pártközpont kampányról alkotott elképzeléseinek. A személy előtérbe helyezése a párthoz képest a jelöltek és a pártok által is követendő stratégiának tűnik, az egyéni választókerületi ágat tekintve.

Az 1. táblázat eredményeiből kitűnik, hogy az egyéni választókerületi tapasztalat is viszonylagosan jelentős szerepet játszik abban, hogy a képviselők saját jelölésükre vagy a pártkampányra koncentráltak-e a 2010-es országgyűlési választáson. Mindazonáltal a múltbeli pozíciók csak akkor számítanak, ha azokat a választás idején töltötték be a képviselők. Azok a honatyák, akik az előző ciklusban voltak egyéni képviselők, az erőforrásaik nagyobb részét fordították a személyes kampányra, mint azok, akiknek semmilyen előzetes tapasztalata nem volt. Mindez igaz akkor is, ha a választás a pozícióik megvédéséről szólt, és akkor is, ha pártjuk nem jelölte újra őket. Ezzel szemben a korábban betöltött egyéni mandátumok nincsenek hatással a kampánynormákra, vagyis a múltbeli tapasztalatoknak nincs szerepük a perszonalizáció mai szintjének meghatározásában.

A helyi politikai háttér szerepe a feltételezéseknek megfelelően alakul. A helyi politikusok nagyobb hangsúlyt fektetnek a személyes kampányaikra, mint azok, akiknek nincsen helyi érdekeltségük még akkor is, ha nem indulnak egyéni jelöltként. A változó átlagosan 1 egységnyi növekedést okoz a kampánynormák függő változó alakulásában (*ceteris paribus*). Ennek két oka lehet. Egyrészt a helyi politikusok számára a perszonalizáció lehet egyfajta, a saját pozíciójukból eredő megszokás. A helyi szint közelsége szükségszerűen nagyobb hangsúlyt ad a jelöltek személyének (Keil–Papp, 2011). Másrészt, a jelölt személyének előtérbe helyezése lehet tudatos döntés a helyi népszerűség fenntartására, vagy ezt kihasználandó, újabb pártszavazatok szerzésére.

Ami a szenioritást, a pártban betöltött pozíciót és a párttól vett ideológiai távolságot illeti, a képviselők között nem mutatkozott különbség ezen változók mentén. Nullán rögzítve minden szignifikáns változó értékét, a képviselők átlagosan közelebb helyezkednek el a pártközpontú kampányhoz (2,478), és mindezen az sem változtat, ha az új képviselők helyett tapasztaltabbakat, a pártvezetők helyett másodvonalbelieket veszünk figyelembe, valamit változtatjuk a párttól vett távolság abszolút értékét.

Az előbb ismertetett eredmények némileg módosulnak, ha figyelembe vesszük azt, hogy az egyes képviselők melyik párt színeiben indultak. Az egyéni jelölés továbbra is dominánsnak tűnik, azonban jelentős változások figyelhetők meg a helyi pozíciók és az előző ciklusbeli mandátum típusának hatásában. A hatások iránya nem változik, ám nagysága jelentős mértékben. 5%-os szignifikancia-szinten az ezekhez a változókhoz kapcsolódó eredmények már nem tekinthetők érvényesnek a teljes parlamentre. Az elemzés az egyes pártok hatását a Fideszhez viszonyítja. Az 1. táblázatból látható, hogy az LMP<sup>27</sup> és az MSZP volt az a két párt, amelynek képviselői jelentősebben tértek el a Fidesztől a kampányuk fókuszát tekintve. Az LMP képviselői inkább a pártra koncentrálnak, míg az MSZP esetében éppen ennek fordítottja igaz. Egy átlagos szocialista képviselő minden egyéb változatlansága mellett 1,5 egységgel helyezte kampányát a személyközpontúbb irányba, az átlagos Fidesz-képviselőhöz képest. Mindez furcsának tűnhet a 2010-es győzelmi esélyeket is figyelembe véve. Az irodalom eredményeiből (Curtice–Shively, 2000; Heitshusen et al., 2005; Herron, 2002; Jun–Hix, 2010; Lundberg, 2006; Sieberer, 2010) kiindulva várható lehetett volna, hogy az MSZP a listás ágakra tolja az erőforrásait. Ennek azonban éppen az ellenkezője valósult meg: a szocialisták nagyobb mértékben fókuszáltak a személyes kampányokra, mint azok a Fidesz-jelöltek, akik a mandátumok tényleges várományosai voltak. A győzelem esélye tehát láthatóan nem játszott szerepet a perszonalizáció mértékének meghatározásában. Mindez alátámasztja azt a hipotézist, miszerint az MSZP igyekezett elterelni a figyelmet a népszerűtlenné váló pártemblémától, és a jelöltjeire koncentrált (Uggy, 2011).<sup>28</sup>

A 2. táblázat mutatja a perszonalizált kampányeszközök számát magyarázó modellek eredményeit. Mivel a függő változó *count* típusú, a Poisson-modellek tűnnek a legjobb választásnak (Cameron–Trivedi, 1998; Long, 1997).<sup>29</sup> Látható, hogy továbbra is az egyéni jelöltség ténye az, ami befolyásolja a kampány perszonalizációját.<sup>30</sup> Ebben semmi meglepő nincs: azok a képviselők, akik a választási rendszer legperszonalizáltabb ágán indultak, ennek megfelelő eszközöket alkalmaztak a kampányaik során. Érdekes módon azonban a korábbiakkal szemben az egyéni választókerületi tapasztalat nem számít az eszközök megválasztásában. Azok, akik a mandátumok megvédésére készültek, nem helyezték előtérbe a személyt, amennyiben a kampányperszonalizációt egyfajta operatívabb nézőpontból fogjuk fel. A kampánynormák kevésbé megfogható dologként kezelték az erőforrások allokációját, nagy teret engedve a képviselők percepcióinak, saját kampányaikra vonatkozóan. Mindez alátámasztani látszik azt az elképzelést, hogy a korábbi tapasztalatok egyfajta habituális hatással bírnak. Vagyis ezek a tapasztalatok beépülnek a képviselők percepcióiba, arról, hogy hogyan viselkednek (vagy kéne viselkedniük) országgyűlési képviselőként, ideértve a kampánytevékenységeket. Konkrétabb kérdésfeltevés mellett (a kampányeszközök tekintetében) ezek a tényezők már nem játszanak szerepet.

2. táblázat. A perszonalizált kampányeszközök számát becsülő  
Poisson-regressziók eredményei

	B (s.e.)	B (s.e.)
Egyéni jelölt	1,38 (0,15)***	1,39 (0,15)***
Egyéni képviselő a választáskor	0,07 (0,04)*	0,06 (0,03)
Egyéni képviselő a múltban	0,04 (0,05)	0,04 (0,04)
Helyi politikus	0,19 (0,06)***	0,09 (0,04)**
Új képviselő	-0,03 (0,05)	0,05 (0,04)
Pártvezető	0,02 (0,04)	0,00 (0,03)
Ideológiai távolság	0,00 (0,02)	0,00 (0,02)
Jobbik		-0,14 (0,05)***
KDNP		-0,00 (0,05)
LMP		-0,68 (0,07)***
MSZP		0,05 (0,03)
Konstans	0,32 (0,14)**	0,36 (0,15)***
N	221	221
Wald $\chi^2$	149,18***	569,61***

Poisson-együtthatók; zárójelben a robusztus standard hibák.

A kontrollcsoportok a változók elnevezéséből adódnak, illetve lásd az előző fejezethez fűzött végjegyzeteket. A párt változó esetén a Fidesz képviselői képezik a kontrollkategoriat.

\* $p < 0,1$ ; \*\* $p < 0,05$ ; \*\*\* $p < 0,01$

A helyi politikai háttér ugyancsak fontos magyarázó változónak bizonyult. A helyi politikai pozíciókat betöltő képviselők esetében 1,2-szer több a személyes kampányeszközök száma azokhoz képest, akik nem töltenek be politikai posztokat helyi szinten.<sup>31</sup> Mindez részben az elérhető helyi erőforrásoknak köszönhető. A kérdőív által felsorolt kampányeszközök egy része olyan, amit egy helyi politikus a pozíció betöltésének következményeként használ. A fogadóórák, a helyi írott és audiovizuális médiában való megjelenés, valamint a társasági eseményeken való részvétel része a helyi szintű mandátumokat betöltő képviselők mindennapjainak (Keil–Papp, 2011). Következésképpen, ezen eszközök alkalmazásának költségei is alacsonyabbak esetükben. Ezzel szemben azoknak a jelölteknek, akik nem rendelkeznek helyi pozícióval, a helyi jelenlétet a kampány során kell megalapozniuk, a kampányon kívüli periódushoz képest plusz költségekkel. Miután a modellekben a választáskori mandátum típusát is figyelembe vettük, ezek az eredmények nem pusztán a helyi jelenlétet kapcsolódnak (az egyéni választókerületi képviselők is végeznek jelentős helyi szintű munkát), hanem magukhoz a helyi hivatalok betöltése által generált helyi megjelenéshez.

A fenti eredmények erejét az sem befolyásolja, amikor a párt változó is bekerül a modellbe. A fő különbség a régi és az új pártok tekintetében látszik ki-

rajzolódní. A Jobbik és az LMP képviselői a többi pártnál szignifikánsan kevesebb perszonalizált kampányeszközt használtak. A fő különbségek a fogadóórák,<sup>32</sup> az audiovizuális hirdetések<sup>33</sup> és a honlapok<sup>34</sup> használatában érhetők tetten. A Jobbik képviselők 61,5%-a tartott fogadóórát a fideszesek 78,3%-ával szemben. A helyi elektronikus médiában való megjelenés a jobbikos képviselők 57,7%-át érintette, míg a Fidesznél ez az arány 69,2% volt. A két párt esetében a személyes honlapot használók aránya 57,7 és 78,7%. Az adatok alapján az LMP viszonylag passzívnak mondható a felsorolt eszközök alkalmazása tekintetében, kivéve a személyes megjelenéseket, amely terén nem marad el más pártoktól.<sup>35</sup>

Végezetül, a 3. táblázat tartalmazza a kampánynapirendet magyarázó változók hatásait. Az eredmények a korábbiakhoz nagyon hasonlatosak. Az egyéni jelöltként induló képviselők nagyobb valószínűséggel érintettek olyan ügyeket a kampányuk során, amelyekkel a pártok nem foglalkoztak. Az sem meglepetés, hogy a helyi politikában érintett képviselők is inkább vetettek fel helyi ügyeket, még akkor is, ha nem voltak érdekelték az egyéni választókerületi versenyben.

3. táblázat. Bináris logit regressziók a helyi témák előfordulásának modellezésére

	B (s.e.)	B (s.e.)
Egyéni jelölt	2,15 (0,44)***	2,18 (0,48)***
Egyéni képviselő a választáskor	0,72 (0,56)	0,65 (0,56)
Egyéni képviselő a múltban	1,19 (1,26)	0,97 (1,18)
Helyi politikus	1,26 (0,45)***	1,01 (0,46)**
Új képviselő	-0,41 (0,46)	-0,18 (0,49)
Pártvezető	0,29 (0,41)	-0,02 (0,40)
Ideológiai távolság	-0,11 (0,15)	-0,06 (0,15)
Jobbik		0,52 (0,65)
KDNP		0,83 (0,97)
LMP <sup>a</sup>		
MSZP		0,30 (0,49)
Konstans	-1,48 (0,62)***	-1,46 (0,61)**
N	201	199
Wald $\chi^2$	32,82***	30,03***
Pszedo R <sup>2</sup> (McFadden)	0,19	0,18

Bináris logit együtthatók; zárójelben a robusztus standard hibák.

A kontrollcsoportok a változók elnevezéséből adódnak, illetve lásd az előző fejezethez fűzött végjegyzeteket. A párt változó esetén a Fidesz képviselői képezik a kontrollkategóriát.

<sup>a</sup> Tökéletes kollinearitás miatt kihagyott változó.

\*p<0,1; \*\*p<0,05; \*\*\*p<0,01

Listás jelöltek ugyanúgy kampányoltak helyi ügyekkel, mint az egyéniek, ha egyébként helyi politikai érintettségük megerősíthető. Mindez azt a feltételezést erősíti meg, hogy a helyi pozíciókat betöltő képviselők esetében a helyi és országos ügyek egyensúlya a helyi ügyek felé billen, amely összefüggés független az országos politikában betölteni kívánt pozíciótól.

A szenioritás, pártpozíciók és az ideológiai távolság hatása a kampányok napirendjére csaknem elhanyagolhatónak tűnik. Az együtthatók iránya a hipotézisekben felállítottaknak megfelelő, ám mindez csak a mintában érezteti hatását, a teljes sokaságban semmikképpen. Mindazonáltal az előjelek azt jelzik, hogy a hatásmechanizmusok, amelyek a perszonalizálódás és a választókerület-központúság felé „tolják” a képviselőket valószínűleg jelen vannak. Érdekes módon a pártok között sem található jelentős különbség, ami a helyi ügyek felvetésének valószínűségét illetik. Ugyan az együtthatók előjele pozitív, vagyis minden párt képviselői relatíve többször vetettek fel helyi ügyeket a kampányban, mint a Fidesz, a különbségek nem szignifikánsak.

## KONKLÚZIÓ

A konkrétól az általános felé haladva a tanulmány az alhipotézisekkel kapcsolatban vegyes eredményeket prezentált. A legtöbb esetben az egyes változók hatása a feltételezettnek megfelelő irányba mutatott. A mintát tekintve tehát az irodalom által felvázolt folyamatok megjelennek. A teljes parlamentet tekintve azonban néhány változó jobban, míg mások kevésbé éreztették hatásukat. Természetesen, miután a teljes sokaság közel 60%-át megfigyeltük, jogos lenne a kritika, miszerint a nem szignifikáns eredményeknek nagyobb jelentőséget is tulajdoníthatnánk. Mindezt elismervén, a tanulmány mégsem vállalja, hogy önkényesen döntse el azt, hogy melyik változó hatása elég erős ahhoz, hogy foglalkozzunk vele, és melyek azok, amelyek tényleg elhanyagolhatónak tekinthetők. A statisztikai szignifikancia keretein belül maradván, három tényező hatása mutatkozott jelentősnek a fent bemutatott modellek három csoportjában. Egyrészt, a jelöltség helye bizonyult erős prediktornak. Az egyéni választókerületekben indult képviselők kampánya valóban perszonalizáltabb volt, mint azoké, akik csak a listás ágakon mérettették meg magukat. Másrészt a helyi politikai háttér szerepe a legtöbb esetben kézzel fogható volt. A helyi politikusok nagyobb hangsúlyt fektettek saját személyükre és választókerületükre, mint azok, akik nem érintettek közvetlenül a helyi politikában. Harmadrészt, a pártok sem egyféleképpen állnak a perszonalizációhoz. Enyedi Zsolt szavaival élve<sup>36</sup> kevésbé pártstratégiákról, mint inkább pártkultúráról lehet szó. Ezt némileg alátámasztja az a hipotézis, amelynek elméleti kiindulópontja, hogy a különböző pártok képviselői különbözőképpen fogják fel a képviselőséget. A régebbi pártoknál a pártkultúra része az, hogy a képviselő

selők egyéni választókerületi feladatokat végeznek, pusztán abból kifolyólag, hogy ezek a pártok azok, akiknek lehetősége volt egyéni választókerületi pozíciók betöltésére. Ezeknél a pártoknál az egyéni választókerületi pozíció presztízse nagyobb lehet, mint azokban az esetekben, ahol a pártok méretük és rövid történetük miatt csak kevésbé gondolkodhattak egyéni választókerületekben. Mindazonáltal, kampánytevékenységekről lévén szó, a stratégiák szerepét sem feledhetjük el. Ezt támasztja alá a Fidesz és az MSZP közötti különbség. Míg a két pártot a választókerület szerepét érintő kulturális tényezők egy „táborba terelték” az új pártokkal szemben, addig a stratégiai megfontolások tekintetében már jelentős különbségekről beszélhetünk. A Fidesszel szemben, amely a pártra, mint *brandre* támaszkodott, az MSZP jelöltjei meglehetősen háttérbe szorították a pártot, nem utolsósorban annak választáskori általános népszerűtlensége miatt. Mindez azonban nem mutatkozott meg a kampányok választókerület-központúságában, amely tekintetben nem mutathatók ki különbségek a pártok között. Vagyis a Fidesz pártemblémára támaszkodása nem jelentette azt, hogy lekerül a hangsúly a helyi ügyekről. Ez a következtetés konzisztens Karlsen és Skogerbø eredményeivel, miszerint a pártközpontúság és a lokalitás fontossága nem zárja ki egymást a jelöltek kampányában (Karlsen–Skogerbø, 2013).

A tanulmány fő hipotézise az volt, hogy a perszonalizáció pártközpontú választási szabályok mellett is megjelenik. Mindegy tehát, hogy a jelölésről szóló végső döntés kinek a kezében van, az egyéni választókerületi ág létezése jelentős különbségeket visz az egyes képviselők kampánystratégiáiba. A hatásmechanizmusokat tekintve azonban a hangsúlyok máshol vannak egy pártközpontú, mint egy jelöltközpontú rendszerben. A hatások természetesen lehetnek egyéni motivációkból adódóak, ami az irodalom nagy részének szolgáltatja a kiindulópontot. Másrészt azonban, mivel az erősen pártközpontú rendszerek esetében ezek a motivációk nagyobb korlátok közé vannak szorítva, a perszonalizációt a pártok szemüvegén keresztül is néznünk kell. A magyarzatokba tehát be kell építenünk azt a lehetőséget is, hogy az egyes képviselők és jelöltek nem önálló cselekvők, hanem a pártstratégiák megvalósítói. Az, hogy az ilyen rendszerekben a perszonalizáció, mint alternatíva felmerülhet, nem jelent mást, mint hogy vagy a központi pártstratégia része, vagy a párt áldásával történik. Tehát az egyéni kerületi versenyben a pártok részéről kvázi elvárásként jelenik meg az, hogy a jelöltek a saját személyük köré építsék fel kampányaikat. Viszont a helyi politikai pozíciók erős volta nem feltétlenül a pártnyomás következménye, inkább azt támasztja alá, hogy a pártközpontú rendszerekben az egyéni motivációk ereje sem hanyagolható azért el. A választási szabályoktól függetlenül is találunk olyan tényezőket, amelyek a jelölt vagy a képviselő személyét helyezik előtérbe. Maga a tény azonban, hogy a perszonalizáció megjelenése nem véletlenszerű, magyarán előre meghatározott tényezők befolyásolják a mértékét, mutatja, hogy a személyközpontúság

olyasmi, amelyet egy olyan rendszerben sem szabad alábecsülnünk, ahol a pártok szerepe tradicionálisan jelentős.

## JEGYZETEK

- <sup>1</sup> Köszönettel tartozom a tanulmány egy korábbi, angol nyelvű verziójához fűzött értékes megjegyzéseikért (ábécésorrendben) A. Gergely Andrásnak, Bartha Attilának, Csizmadia Ervinnek, Kiss Balázsnak, Róbert Péternek, Szabó Andreának, valamint Szabó Gabriellának. Köszönöm Ilonszki Gabriellának és Róna Dánielnek, hogy leírták rendkívül részletes és segítő véleményüket. A tágabb kutatási projekthez tett megjegyzéseikért köszönet illeti Enyedi Zsoltot és Tardos Róbertet. A tanulmányban elkövetett hibáért a felelősség kizárólag a szerzőt terheli.
- <sup>2</sup> Többek között ez az értelmezés köthető a *political branding* egyre kiterjedtebb szakirodalmához, mely szerint a pártok egyrészt *brand*ekké alakulnak, másrészt a választók a kiemelkedő vezetők személyiségjegeit használják fel a pártok értékeléséhez (Garzia, 2013; Smith, 2009).
- <sup>3</sup> A kettő közötti különbség feloldására történtek kísérletek a magyar szakirodalomban is (Kiss, 2003), habár a perszonalizáció és perszonifikáció közötti különbségtétel nem oldja fel azt a feszültséget, amely a nemzetközi perszonalizációs irodalomban a pártvezetők és a másodvonalbeli politikusok között húzódik. Ezért a tanulmány továbbra is a perszonalizáció kifejezést használja azzal a kitételrel, hogy ez nem a pártvezetők kiemelkedésének folyamatára vonatkozik, hanem az egyes képviselők személyének dominánsabbá válására.
- <sup>4</sup> Hasonló gondolatmenetet megfogalmazó tanulmányokért lásd Karlsen–Skogerbø (2013) és Russo (2011).
- <sup>5</sup> Az oksági kapcsolat és oksági mechanizmus közötti különbségekről lásd Gerring (2007) és Rohlfing (2012).
- <sup>6</sup> Például képviselői attitűdök, választókerületi munka, parlamenti munka.
- <sup>7</sup> Vegyes többségi rendszer részleges kompenzációval (Shugart–Wattenberg, 2001).
- <sup>8</sup> <http://www.valasztaskutatas.hu/eredmenyek/adatbazisok/magyar-adatok>.
- <sup>9</sup> A negyedik komponens a kampány szervezeti oldalával foglalkozik, és azt vizsgálja, hogy az egyes jelöltek kampányainak mekkora részét finanszírozta a pártközpont.
- <sup>10</sup> „Mi volt kampánya elsődleges célja? Hová helyezné el a célt az alábbi 1–11 fokú skálán, ahol a 1 jelentése a 'lehető legtöbb figyelmet kelteni pártom iránt', és a 11 jelentése 'lehető legtöbb figyelmet kelteni a jelölésemre vonatkozóan'.”
- <sup>11</sup> „A kampány során használta-e az alábbi eszközöket?” (igen/nem). (a) Személyes plakátok, (b) személyes hirdetés a helyi sajtóban, (c) fogadóóra, (d) társadalmi események, (e) személyes szórólap, (f) személyes hirdetés a helyi rádióban, tévében, (g) saját honlap.
- <sup>12</sup> A válaszadók anonimitásának megőrzése érdekében konkrét ügyek nem kerülnek említésre.
- <sup>13</sup> Pearson-korreláció = 0,567\*\*\*
- <sup>14</sup> F = 31,19\*\*\*, Eta = 0,363.
- <sup>15</sup> „Különböző vélemények vannak arról, hogy a parlament választott képviselői kiket képviseljenek elsősorban. Ön parlamenti munkájában kiket képvisel elsősorban? (1) Választókerületén



belül saját szavazóit, (2) választókerületét, (3) pártja választóit, (4) egy bizonyos társadalmi csoportot, (5) az ország valamennyi állampolgárát". A dolgozat azokat a képviselőket tekinti választókerület-központúnak, akik az első két lehetőség valamelyikét választották.

<sup>16</sup>  $F = 5,274^{***}$ ,  $Eta = 0,265$ .

<sup>17</sup>  $F = 10,011^{***}$ ,  $Eta = 0,342$ .

<sup>18</sup>  $\chi^2 = 13,533^{***}$ ,  $V = 0,257$ .

<sup>19</sup> 1 = a képviselő indult egyéni választókerületben, 0 = nem indult.

<sup>20</sup> 1 = a képviselő a 2010-es kampány idején egyéni választókerületben teljesített szolgálatot, 0 = nem volt egyéni képviselő a megadott időben.

<sup>21</sup> 1 = 2006 előtt bármikor betöltött egyéni választókerületi mandátumot, 0 = sosem volt egyéni választókerületi képviselő.

<sup>22</sup> 1 = a képviselő a 2010-es választás idején helyi politikus (polgármester, önkormányzati vagy megyei önkormányzati képviselő) volt, 0 = nem volt helyi politikus. Megjegyzendő, hogy a dolgozatban ismertetett eredmények nem változnak, ha empirikusan elválasztjuk egymástól a három figyelembe vett pozíciót. Viszont mélyebb elemzésekkel a további kutatások rávilágíthatnak a posztok hatása közötti esetleges különbségekre.

<sup>23</sup> 1 = új képviselő, 0 = korábbi országgyűlési tapasztalattal rendelkező képviselő.

<sup>24</sup> 1 = a képviselő országos pártvezető volt a 2010-es kampány során, 0 = nem volt országos pártvezető. Országos pártvezető az a politikus, aki az adott párt honlapján a párt vezető testületének tagja volt.

<sup>25</sup> A 2010-es adatfelvétel során megkértük a képviselőket, hogy helyezték el saját magukat és pártjukat egy 1-től 11-ig terjedő bal-jobb skálán. Az ideológiai távolság nem más, mint ennek a két változónak az abszolút eltérése.

<sup>26</sup> A megfigyelésekhez rendelt súlyok biztosítják a párthovatartozás és a mandátum típusa szerinti reprezentativitást.

<sup>27</sup> Az LMP esetében az eredmények óvatosabban kezelendők, mivel az alacsony elemszám következtében a súlyozott minta esetükben kifejezetten torz eredményekhez is vezethet.

<sup>28</sup> Ne feledjük továbbá, hogy az egyéni ágon szerzett szavazatok az országos listán hasznosulnak, így a pártoknak érdekében áll egyéni szinten a szavazatmaximalizáló stratégia, még akkor is, ha nincs valódi esélyük a győzelemre.

<sup>29</sup> Meg kell jegyezni, hogy a negatív binomiális modellek is felmerültek, de nem bizonyultak hatékonyabbnak a Poisson-modelleknél.

<sup>30</sup> A perszonalizált kampányeszközök *rate ratio*-ja majdnem 4-szeresére növekszik az egyéni jelöltek esetében a listás jelöltekhez képest ( $IRR = 3,978$ ;  $s.e. = 0,808$ ).

<sup>31</sup>  $IRR = 1,2$  ( $s.e. = 0,068$ )

<sup>32</sup>  $\chi^2 = 36,59^{***}$ ;  $V = 0,416$

<sup>33</sup>  $\chi^2 = 23,6^{***}$ ;  $V = 0,334$

<sup>34</sup>  $\chi^2 = 15,13^{***}$ ;  $V = 0,269$

<sup>35</sup>  $\chi^2 = 3,704$

<sup>36</sup> Szóbeli közlés 2013. 06. 04-én a szerző disszertációjának munkahelyi vitáján, a Budapesti Corvinus Egyetemen.

## IRODALOM

- Atmor, N.–Hazan, R. Y.–Rahat, G. (2011): Candidate selection. In: Colomer, J. M. (szerk.) *Personal representation. The neglected dimension of electoral systems*. Colchester, ECPR Press. 21–36.
- Cameron, A. C.–Trivedi, P. K. (1998): *Regression Analysis of Count Data*. Cambridge, Cambridge University Press.
- Carey, J. M.–Shugart, M. S. (1995): Incentives to Cultivate a Personal Vote: a Rank Ordering of Electoral Formulas. *Electoral Studies*, 14(4): 417–439.
- Colomer, J. M. (2011): Introduction: personal and party representation. In: Colomer, J. M. (szerk.): *Personal representation. The neglected dimension of electoral systems*. Colchester, ECPR Press. 1–20.
- Curtice, J.–Shively, P. (2000): *Who represents us best? One member or many?* Presented at the International Political Science Association World Congress, Quebec.
- Dewogheraele, J.–Berton, R. M.–Navarro, J. (2008): *Cumul de Mandats' in Contemporary French Politics. An Empirical Study of the XIIe legislature of the Assemblée Nationale* [online].
- Fenno, R. F. (1978): *Home Style: House Members in Their Districts*. Glenview, Longman.
- Gallagher, M.–Holliday, I. (2003): Electoral Systems, Representational Roles and Legislator Behaviour: Evidence from Hong Kong. *New Zealand Journal of Asian Studies*, 5(1): 107–120.
- Garzia, D. (2013): Changing Parties, Changing Partisans: The Personalization of Partisan Attachments in Western Europe. *Political Psychology*, 34(1): 67–89.
- Gerring, J. (2007): *Case study research: principles and practices*. Cambridge, Cambridge University Press.
- Heitshusen, V.–Young, G.–Wood, D. M. (2005): Electoral Context and MP Constituency Focus in Australia, Canada, Ireland, New Zealand, and the United Kingdom. *American Journal of Political Science*, 49(1): 32–45.
- Herron, E. S. (2002): Electoral Influences on Legislative Behavior in Mixed-Member Systems: Evidence from Ukraine's Verkhovna Rada. *Legislative Studies Quarterly*, 27(3): 361–382.
- Jun, H.-W.–Hix, S. (2010): Electoral systems, political career paths and legislative behavior: evidence from South Korea's mixed-member system. *Japanese Journal of Political Science*, 11(2): 153–171.
- Karlsen, R.–Skogerbø, E. (2013): Candidate campaigning in parliamentary systems Individualized vs. localized campaigning. *Party Politics*, [online]
- Karvonen, L. (2004): Preferential Voting: Incidence and Effects. *International Political Science Review*, 25(2): 203–226.
- Keil A.–Papp Zs. (2011) Forma és tartalom: a helyi képviselők és választóik kapcsolata Biatorbágy, Cegléd és Vác példáján. *Pro Publico Bono*, 2011(1): 147–61.
- Kiss B. (2003): Kampány és tabloidizáció. A perszonalizáció jelensége. In: Sárközy E.–Schleicher N. (szerk.) *Kampánykommunikáció*. Budapest, Akadémiai Kiadó. 9–40.
- Lancaster, T. D. (1986): Electoral Structures and Pork Barrel Politics, *International Political Science Review*, 7(1): 67–81.
- Lancaster, T. D.–Patterson, W. D. (1990): Comparative Pork Barrel Politics. *Comparative Political Studies*, 22(4): 458–477.

- Long, J. S. (1997): *Regression Models for Categorical and Limited Dependent Variables*. SAGE Publications.
- Lundberg, T. C. (2006): Second-Class Representatives? Mixed-Member Proportional Representation in Britain. *Parliamentary Affairs*, 59(1): 60–77.
- Marjai E. (2012): *Candidate selection patterns in the 2010 Hungarian parliamentary elections*. MA-thesis, Central European University, Budapest.
- Mihályffy Zs. (2011): Kampány óvatosan – A Fidesz 2010. évi országgyűlési választási kampánya. In: Szabó G.–Mihályffy Zs.–Kiss B. (szerk.): *Kritikus kampány. A 2010-es országgyűlési választási kampány elemzése*. Budapest, L'Harmattan. 24–47.
- Mitchell, P. (2000): Voters and their representatives: Electoral institutions and delegation in parliamentary democracies. *European Journal of Political Research*, 37(3): 335–351.
- Morgenstern, S.–Swindle, S. M. (2005): Are Politics Local? *Comparative Political Studies*, 38(2): 143–170.
- Navarro, J. (2009): *Multiple-Office Holders in France and in Germany: An Elite within the Elite?* Jena, SFB 580 Mitteilungen.
- Norris, P. (2000): The Twilight of Westminster? Electoral Reform and its Consequences. *Political Studies*, 49(5): 877–900.
- Norris, P. (2004): *Electoral Engineering: Voting Rules and Political Behavior*. Cambridge, Cambridge University Press.
- Norton, P.–Wood, D. (1990): Constituency Service by Members of Parliament: Does It Contribute to a Personal Vote? *Parliamentary Affairs*, 43(2): 196–208.
- Papp, Zs. (2013): *Constituency orientation under party-centred electoral rules. Evidence from Hungary*. Doctoral dissertation, Corvinus University of Budapest, Budapest.
- Putnam, R. (1976): *The Comparative Studies of Political Elites*. Englewood Cliffs, Prentice-Hall.
- Rohlfing, I. (2012): *Case Studies and Causal Inference: An Integrative Framework*. Palgrave Macmillan.
- Russo, F. (2011): The Constituency as a Focus of Representation: Studying the Italian Case through the Analysis of Parliamentary Questions. *The Journal of Legislative Studies*, 17(3): 290–301.
- Scholl, E. L. (1986): The Electoral System and Constituency-Oriented Activity in the European Parliament. *International Studies Quarterly*, 30(3): 315–332.
- Shugart, M. S.–Valdini, M. E.–Suominen, K. (2005): Looking for Locals: Voter Information Demands and Personal Vote-Earning Attributes of Legislators under Proportional Representation. *American Journal of Political Science*, 49(2): 437–449.
- Shugart, M. S.–Wattenberg, M. P. (2001): Introduction: The Electoral Reform of the Twenty-First Century? In: Shugart, M. S.–Wattenberg, M. P. (szerk.): *Mixed-Member Electoral Systems. The Best of Both Worlds?* Oxford, Oxford University Press.
- Sieberer, U. (2010): Behavioral consequences of mixed electoral systems: Deviating voting behavior of district and list MPs in the German Bundestag. *Electoral Studies*, 29(3): 484–496.
- Smith, G. (2009): Conceptualizing and Testing Brand Personality in British Politics. *Journal of Political Marketing*, 8(3): 209–232.
- Tavits, M. (2010): Effect of Local Ties on Electoral Success and Parliamentary Behaviour the Case of Estonia. *Party Politics*, 16(2): 215–235.

- Ughy M. (2011). MSZP – A muszáj-kampány. In: Szabó, G.–Mihályffy, Zs.–Kiss, B. (szerk.): *Kritikus kampány. A 2010-es országgyűlési választási kampány elemzése*. Budapest, L'Harmattan, 48–68.
- Wahlke, J. C.–Eulau, H.–Buchanan, W.–Ferguson, L. C. (1962): *The Legislative System. Explorations in Legislative Behavior*. New York, Wiley.
- Zittel, T. (2012): Legislators and their representational roles: strategic choices or habits of the heart? In: Blomgren, M.–Rozenberg, O. (szerk.): *Parliamentary Roles in Modern Legislatures*. London, Routledge, ECPR, 101–121.
- Zittel, T.–Gschwend, T. (2008): Individualised Constituency Campaigns in Mixed-Member Electoral Systems: Candidates in the 2005 German Elections. *West European Politics*, 31(5): 978–1003.