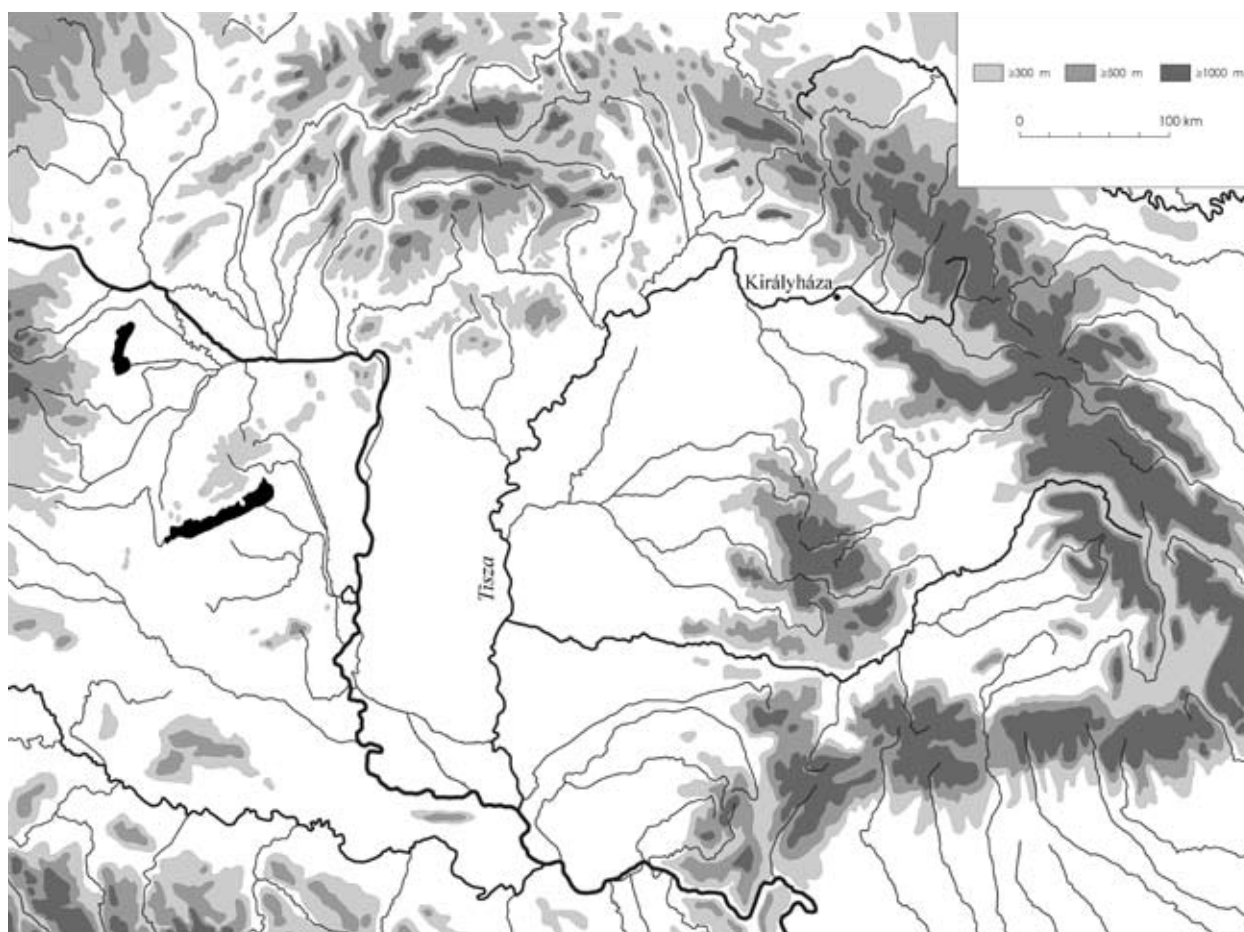


***Prohnenko Igor – Zsilenko Mária –  
Buzás Gergely***

## **A NYALÁBVÁRI PERÉNYI-SÍRKŐ**

**2016**





1) Királyháza vára a Kárpát-medence térképén

Nyaláb vára a Királyháza község (Nagyszőlősi járás, Kárpátalja) észak-nyugati peremén fekvő magaslaton épült (1, 2. ábra). A várhegy magassága 52 m, tetejéről kitűnő kilátás nyílik a Tisza völgyére, mely mintegy 300 méterre folyik. A várpalota 52 x 47 m, ovális alaprajzú, a magaslat legfelső, északnyugati teraszát foglalja el. A lakóhelyiségek övezte belső udvarban kapott helyet a várkút. A lakópalotától 20 méterre a második védelmi vonalat egy négyszög alaprajzú, várárokkal övezett épület képezte. A védelmi vonalakat masszív, boltíves alapzatú híd kötötte össze. A várhoz vezető földút szemmeltartására a magaslat észak-keleti szélén ék alakú őrtornyot emeltek (3-6. ábra).

Királyháza nevét a domus regalistról nyerte, mely az Ugocsai erdőispánság központjaként alakult ki a XIII században. A megye II András idejében királyi praedium, vagy a királyi udvartartásra rendelt vadászterület volt. 1271 évi „Forestae Regnum” megnevezéséből arra következtethetünk, hogy csak később, a flamand

és szász telepítésekkel vált királyi magánuradalomból várispánsággá<sup>1</sup>. A kővárat valószínűleg IV László és III Endre uralkodása alatt, vagyis 1272-1315 között építették.

A XIV század elején Károly Róbert a várat a Borsa Bekének, a királyné tárnokmesterének adományozta, aki nem sokkal ezután Csák Máthéhoz pártolt. A rozgonyi csata után Nyaláb várat Tamás munkácsi várnagy ostromolta. Hűségéért a király Ugocsa és Bereg megye főispánságával jutalmazta, Nyaláb várat romjaiból felújította<sup>2</sup>.

1378-ban Nyalábot a Moldvából áttelepült Balk máramarosi vajda és fivérei, Drág és Oláh János kapták meg, mint az ugocsai ispánság honorbirtokát. A vár 1402-ig, Balk haláláig maradt Szász vajda utódainak tulajdonában, miután visszaszállt a koronára. Még ugyanebben az évben a várat Perényi Péter kaphatta meg pro

1 Botka 1871 393.

2 Komáromy 2001 20-21.



2) *Királyháza, Nyaláb vára*

honore, Ugocsa megye ispáni tisztjével együtt, 1405-ben pedig örökjogon az 1402-03 lázadás leveréséért<sup>3</sup>.

A nyalábinak nevezett Perényi-ág Zsigmond korában kezdte felemelkedését. Alapítója, Perényi Simon fia, Péter először 1378-ban szerepel a forrásokban. A királyi udvarba unokatestvérei közbenjárásával kerül, majd néhány évtized leforgása alatt szédületes karriert fut be: székely ispán és macsói bán, Ung, Bereg, Szepes, Máramaros, Abaúj, Sáros, Szatmár és Ugocsa megyék ispánja, majd 1415-1423 között országbíró<sup>4</sup>.

Bár a Nyalábvári uradalom kiterjedését tekintve nem versenyezhetett a család zempléni vagy abaújívári birtokaival, a XV század első felére 24 helyiség és egy város tartozott hozzá, vagyis a Perényiek a megye több mint 1/3-t birtokolták<sup>5</sup>. Az országbíró fiainak, Jánosnak és Miklósnak nem sikerült megtartani atyjuk örökségét, nagy részét elidegenítették. A csehek magyarországi betörése idején János Giskra kapitány fogságába került, szabadulásáért kényte-

len volt átadni annak Nagyida várát Szikszóval együtt és kifizetni 30000 forint váltságdíjat<sup>6</sup>. Hogy ezt a hatalmas összeget fedezni tudja, 1441-ben János a nyalábi uradalmat is zálogba adta 4500 arany forintért a nádori ágból származó rokonuknak, Perényi János tárnokmesternek<sup>7</sup>. 1471-ben Miklós zálogosította el saját részét a Báthoryaknak 32 000 arany forintért<sup>8</sup>. Később unokaöccsei, kisperényi Perényi János fiai, Jób és Gábor kénytelenek voltak visszafizetni a Báthoryaknak ezt az összeget, hogy ne osszák apai örökségüket idegenekkel<sup>9</sup>.

Perényi Miklós idejében Nyaláb valószínűleg rablófészekké válik. Dacsó László és Fancsikay Mojzes várnagyok rettegésben tartották a Szirmaiakat, Zovárffyakat, Ujhelyieket, melyek birtokai a nyalábvári uradalom tőszomszédságában feküdtek. Később fordult a kocka, s a tiszaháti kisnemesek, Wethéssyek, Surányiak, Zovárffyak, Csaholyiak támadták meg a Perényiek falvait: Ardót és Gyulát, a

3 Tringli 2008 № 266; Komáromy 2001 30.

4 C. Tóth 2012 157.

5 Komáromy 2001 31.

6 U.o.

7 Tringli 2008 № 466.

8 Tringli 2008 № 539.

9 Komáromy 2001 31.





3) *Királyháza, Nyaláb vára. A várpalota falának maradványa*

Káta nemzetségbeli Csarnavodayak fölgyújtották Terebest, megrabolták Szászfalut.

Mátyás király halála után a Perényiek helyzete alaposan megváltozott. Beatrix királyné elhalmozta a családot kegyelmével. Perényi Jánost 1485-ben a királyné udvarához tartozónak (aulicus) nevezik, majd 1489-től a királyné főajtónállómestere, ugyanebben az évben a német-római császárral tárgyal külföldön<sup>10</sup>. Medgyesaljai Morócz Istvánnal és Báthory István országbíróval kötött örökösödési szerződése, melyet 1490-ben a király is jóvá hagyott, a nyalábvári Perényieket utóbb Magyarország egyik leghatalmasabb dinasztiájává tette. Morócz István halála után hatalmas birtokait megosztották a Báthoryak és Perényi János örökösei közt<sup>11</sup>.

A XVI. század elején Nagyszőlős és Nyalábvár ura két Perényi testvér, Gábor és István lett. István királyi főétekkfogó mester, Gábor kamarásmester, Ugocsa megye főispánja 1511-ben Ulászlótól a máramarosi sókamarát és a huszti várat zálogba vette<sup>12</sup>. 1526-ban mind a



4) *Királyháza, Nyaláb vára. A várpalota falának maradványa*

10 Tringli 2008 № 621.

11 Tringli 2008 № 632, 633.

12 Komáromy 2001 35.





5) Királyháza, Nyaláb vára. A vár központi része

két Perényi fiú elesik a mohácsi csatában, a vár Gábor özvegyére Frangepán Katalinra és János fiára száll. A XVI század közepétől, egy rövid időköz kivételével (amikor a várat Perényi Zsófia gyámja, Dobó Ferenc igazgatta) 1672-ig Nyaláb vára a Perényiek tulajdonában maradt, amikor II Lipót parancsára lerombolták és többé nem építették újjá.

Bár Nyaláb vára történeti, építészeti és kulturális szempontból jelentős értéket képvisel, régészeti kutatása a közelmúltig csak epizodikus jellegű volt. 1859 és 1881-ben a Magyar Nemzeti Múzeum gyűjteményébe kerültek Királyházáról származó leletek. A XX század 80-as éveiben a Kijevi Természettudományi Múzeum, a 90-es években pedig az Ukrán Tudományos Restaurációs Intézet (Lviv) munkatársai végeztek itt kisebb felderítéseket.

A műemlék szisztematikus régészeti feltárása 2007-ben kezdődött. A 2007, valamint a 2011-2014 idényekben az Ungvári Nemzeti Egyetem kutatói folytattak itt ásatásokat a vár alaprajzána és középkori járószintjeinek meghatározása céljából. A leletanyag elemzése alapján a vár

a XIV század elejétől a XVII század közepéig volt lakott, ami megegyezik a korabeli írott források tartalmával is.

Az erőd központi részében a kultúrreteg 4,5-5 méter, stratigráfiaiag két horizontra bontható (a falak rombolása előtti és utáni). A felső réteg masszív faltöredékekből, andezit kötömbökből, tégl- és vakolattörmelékből áll, mely többé-kevésbé egyenletesen tölti be a beomlott helyiségeket. Az alsó horizont a vár lerombolása korának járószintje alatt fekszik. Talaja jelentős mennyiségű, apró építkezési törmelék tartalmaz (vakolat, tégl- és kötörmelék). Betöltésében kerámia és XIV-XVI századi tárgyi leletek.

A 2015 évadban folytattuk Nyaláb lakóhelyiségeinek feltárását. A lakópalota dél-nyugati falánál kezdtük a IV ásatási szelvényt. Keleti profiljával a 2. szoba feltárására 2014-ben nyitott, III ásatási szelvényel érintkezett. A felső omladékréteg eltávolítása után a szelvény területét 3. helyiség falaival határoltuk be (81,6 négyzetméter). A mai napra ez a királyházi vár legnagyobb feltárt helyisége. Az eddig kutatott

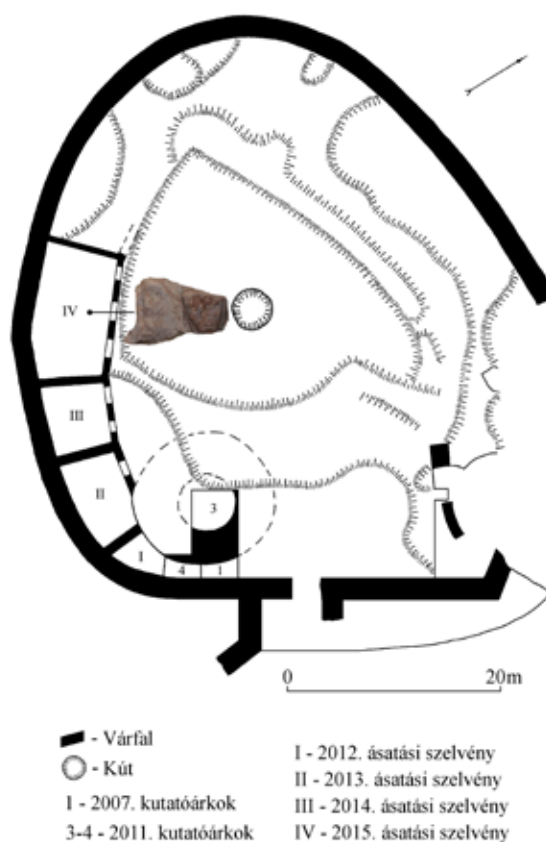


6) Királyháza, Nyaláb vára. Az északkeleti bástya

gazdasági épület és lakószobák mérete sokkal kisebb volt – 7,1; 26,56 és 36,5 négyzetméter.

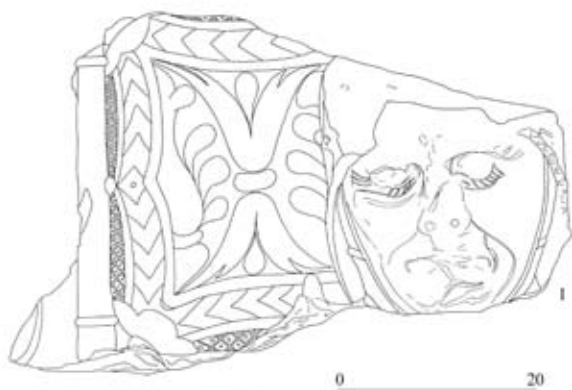
A 3. szoba négyszög alaprajzú. Dél-nyugati fala 12,3 m, egyben a várpalota külső fala, enyhén ívelt. A dél-keleti fal 6 m, az észak-keleti 12,1 m, a dél-nyugati 7,1 m. A szoba bejárata, valamint két, 1,6 m széles ablak az észak-keleti falon kapott helyet, a belső udvarba nyílt. A helyiség keleti sarkában a fal a szobába benyúló, 1,84 négyzetméteres (0,8 x 2,3 m) fülkét képez. Hosszabb oldalának felületén egy befallazott ajtónyílás nyomait rögzítettük, melyet, valószínűleg a vár XVI századi újjáépítéséig használtak.

A helyiség viszonylag nagy mérete miatt a 2015 ásatási idényben csak a felső horizontot sikerült feltárni, mely mintegy 2 métert tett ki. A faltörmelék felső rétegében, 1,0 m-ig egyáltalán nem kerültek elő tárgyi leletek. Az alsó réteg betöltésében (1,0- 2,0 m) jelentéktelen mennyiségű XVI-XVII századi edény- és csempetöredék fordult elő. A tárgyi leletek közül figyelemre méltó I (Öreg) Zsigmond (1506-1548) lengyel király pénzérméje, egy díszes végződésű, vékony réz lemez (valószínűleg óramutató),



7) Királyháza, Nyaláb vára. A vár központjának alaprajza a sírkő lelőhelyének bejelölésével



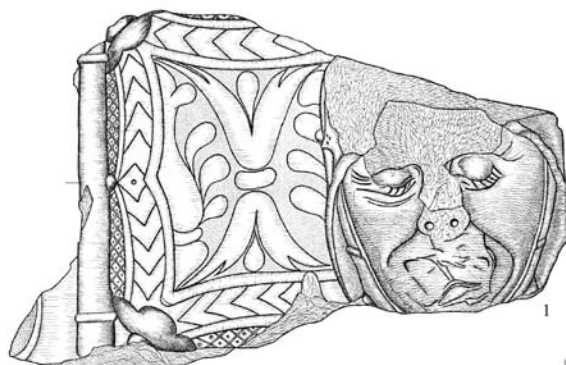


8) A nyalábvári sírkő

textil zárjegy fele S és T betűkkel a felületén, evőeszközök nyelének töredékei és három vas golyó.

Jóval reprezentatívabbak a faltörmelék alatt, 2 m mélyen fekvő, homokos réteg leletei, elsősorban a kőfaragványok. Néhány kisebb, domború, faragott betűkkel dekorált tufa lapon kívül előkerült két kettős boltíves ablakkeret is. Egyikükön (öt darabra törve) virágdíszítmény között a következő, három soros felirat olvasható: [H]OC OPVS RESTAVRAV[IT] [M]AG(NIFICUS) DOMINVS IOHANES DE PEREN COMES COMITATVS DE VGOCHIA 15( ) KG (ezt az építményt Ugocsa megye ispánja, Perényi János úr állíttatta helyre 15( )). Az ablakkeretek építészeti sajátosságából ítélve a XVI század végére datálhatóak, a feliratban említett Perényi János pedig 1576-tól töltötte be Ugocsa megye ispánjának tisztét.

Az I horizont alatti rétegben a kerámiatöredékek számának szembetűnő növekvését figyeltük meg. A tárgyi leletek közül XV századi magyar pénzermék, hamis pénzek (közülük néhány összeolvadva) és két bronz ágyú darabjai kerültek elő.



0 20

9) A nyalábvári sírkő

A pénzverés mindig állami monopólium volt, ugyanakkor szinte megjelenése óta jelen van a hamispénzverés is, amit az állam szigorúan üldözött és büntetett. Különösen a politikailag és társadalmilag zavaros időkben virágzott ez az „iparág”. A mohácsi vész után, amikor Magyarország Habsburg Ferdinánd és Szapolyai János hatalmi harcának helyszíne lett, a pénzhamisítás egyik központja a Felvidéken alakult ki. Legnagyobb sikerrel a magasabb körökben, a Dobók, Homonnay Drugetek, Báthoryak udvarában gyakorolták<sup>13</sup>. A két ellenkirály fennhatósága alá tartozó területek határai állandóan változtak. A főurak gyakran cseréltek királyt és ez szinte ösztönözte sokukat a hamispénzverésre, bár ezt mindkét országgrészben üldözték, jószág- és fővesztéssel járt.

A hamispénzverők egyike, Miklós mester, regénybe illő élete során többször is megfordult Nyaláb várában, ahol különféle feladatokat teljesített. Nem kizárt, hogy vele hozhatjuk kapcsolatba a hamis érmék egy részét, melyeket a vár területén találtunk, a bronz ágyútöredékek

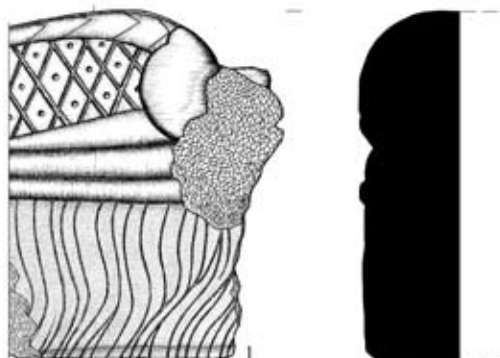
13 Komáromy 1893 647.



1a



1b



0 5



1a

10) A nyalábvári sírkő. 1a: oldalnézet balról,  
1b. oldalnézet jobbról

11) A nyalábvári sírkő, a kőlap felső vége

pedig alapanyagul szolgálhattak a pénzverésnél.

Az erdélyi szász származású Miklós mester Németországban festészetet, kőfaragást tanult, tanulmányozta a velencei ötvösséget is. Hazatérve Erdélybe királyi kőműves lett. Mivel építészetet nem tanult, kénytelen volt ennek a szakmának búcsút mondani és hamarosan újra útnak indult. Sorsa Ugocsa vármegyébe vezetete, ahol Perényi Gábor főispán Nyaláb várában felfogadta márvány síremlékek készítésére.

A mohácsi csata után, ahol a magyar főurak nagy része, köztük Perényi Gábor is, elesett, Miklós Kávássy Kristóf kapitány, máramarosi kamaraispán meghívására Nyalábvárból Huszt várába költözött, majd Munkácson, Szerednyén, Homonnán, Sárospatakon foglalkozott pénzhamisítással. Az 1540-es években visszavándorolt Ugocsa vármegyébe, ahol volt patrónusa, Perényi Gábor fia, Perényi János főispán szolgálatába állt, megrendelésére sírkövet faragott<sup>14</sup>.

Érdekes, hogy az I horizont alatti, rétegből származik egy nem túl nagy méretű, de masszív (60,02 kg) vörös márvány, valószínűleg egész alakos, sírkő felső negyedének két részre hasadt töredéke (7. ábra). Pereme szabálytalan. A fennmaradt darab méretei: magassága 34 cm, maximális szélessége 57, vastagsága 17 cm.

Faragott felületének alapját liliomos-indás mintával és geometrikus ornamentummal gazdagon díszített „párna” képezi, melyen egy lovag enyhén jobbra forduló, sisakos feje nyugszik. Arca 10-11 cm-re kiemelkedik a kőlap felett. A sisak felső része hiányzik, a lovag orra és szemei erősen megrongálódtak (8-10. ábra). A kőlap oldala a fennmaradt részen hullámvonalakkal díszített (11. ábra). Hátoldala peremein durván megmunkálva (12. ábra).

A 2015 évadban feltárt IV szelvény leletanyagának elemzése alapján a 3. helyiség a XVI században - XVII század elején volt használatban. A XVI század végén Perényi János ugocsaai ispán megrendelésére felújították. A leletkörülmenyekből kifolyólag a sírkő jelenlétére a helyiségben egyenlőre nem találtunk megfelelő

14 Komáromy 1893 666.





## 12) A nyalábvári sírkő, a sírkő hátoldala

magyarázatot. Nem kizárt, hogy a kutatás következő évre betervezett folytatása és a II horizont feltárása válasz ad a kérdésre, hogy a sírkő a vár lerombolása idején került ide, vagy eleve ebben a helyiségben volt elhelyezve (ebben az esetben a vár kápolnájáról lehet szó).

A fentebb leírtak alapján logikus lenne feltételezünk, hogy a síremlék-töredék itt, helyben készült, a Perényi-család valamelyik tagjának, Gábornak, vagy fiának, Jánosnak, megrendelésére. Viszont a sírkő legközelebbi analógiái (Báthori István, +1493, Kinizsi Pál +1494, Újlaki Miklós +1477) a XV század utolsó évtizedeire datálhatók. Ebből kifolyólag a nyalábvári példány, nagy valószínűséggel, az 1493-ban elhunyt, bárói ágból származó, Perényi János ajtónálló mesteré lehet.

Közelebb hozhat minket a megfejtéshez a sírkő alapanyagának vizsgálata is (sajnos idő hiányában még nem foglalkoztunk vele). Térségünkben a síremlékek többsége helyi eredetű, tufa, trachit vagy homokkőből készült, a márvány ritkább, általában Közép-Magyarország

területéről származik<sup>15</sup>, bár Kárpátalján Rahó környékén vannak jelentősebb márvány-lelőhelyek<sup>16</sup>. Eredetéből arra következtethetünk, hogy a sírkövet helyben faragták, vagy készen szállították Királyházára.

A mai napra megyénkben a királyházai sírkövön kívül mindössze két hasonló keltezésű lovagi síremlékről van tudomásunk: az Ungvári vár kápolnájának területéről és a szürtei római katolikus templomból<sup>17</sup>. A királyházai sírkő alapanyaga, kivitelezése ezektől nagyban eltér tőlük, ezzel is hangsúlyozva Nyalábvár urainak, a Perényi család bárói ágának befolyását, jelentőségét a mikrorégió történetében.

*Prohnenko Igor – Zsilenko Mária*

•

2015-ben Nyaláb várában, Prohnenko Igor és Zsilenko Mária ásatása során a vár egyik helyiségében, XVI-XVII. századi rétegből egy vörösmárvány sírkőtöredék került elő. A töredék egy lovalakos sírkő felső részének közepéből származik, egy párnán nyugvó sisakos férfifejet ábrázol. A párna mellett, a lovak jobb keze felől egy zászlórudat, és a párna, illetve az zászló alatt egy drapériával letakart ravatalt láthatunk. A faragványtöredék egyetlen ép széle a fej mögötti felső perem, amelyen látható a párna teteje és a ravatalt takaró drapéria lecsüngő rojtjai. Ezek a rojtok igazolják, hogy a sírkövön sem feliratos, sem profilált keret nem volt. A drapéria felülete a töredéken máshol nem látható, a párna, illetve a zászló teljesen takarja. A zászló a rúdja hurkokkal van rögzítve, amelyből a töredéken kettő látható. A zászló mintájából csak egy íves szalag maradt meg, ami esetleg egy címerpajzs alsó része lehetett. A párnán dupla huzatot ábrázolt a szobrász: az alsó hálós, a hálószemekben egy-egy ponttal díszített huzat fölé reneszánsz brokátmustrával díszített felső huzat feszül, amelyet a párna oldalainak közepén gombok, a sarkokon virágszerű töből induló bojtok díszítenek fognak össze úgy, hogy

15 Luxová 2003 333.

16 Поп 2003, 247-249.

17 ЛеBi 2013.

közöttük látni engedik az alsó huzatot is. A halottat ábrázoló reliefnek csak a töredékes arca maradt meg, de a homlok, az áll, az orr, a szemek és az ajkak sérültek. A szemek és az ajkak sérülésének jellege tudatos rongálásra vall. A nagyon magas színvonalú relief jellegzetessége az arc ráncainak mélyen bevéssett, éles vonalakkal való jelölése a szem és száj körül. A halott fején salade, más néven sallet sisak van. A homlok sérülése ellenére megfigyelhető a sisak karéjos, gótikus homloklemeze, annak azonban nincs nyoma, hogy a sisakon lehajtható visort is ábrázolt volna a szobrász. Valószínű, hogy a sisakforma Angol-burgundi típusú, visor nélküli változatát látjuk. Szintén nem ábrázolta a szobrász német salade sisakok másik jellegzetes kellékét a magas, az állat is takaró nyakvértet. Az arc bal oldalán látható, a jóval alacsonyabb, csak az áll alá érő nyakvért pereme. Ellenben a sisak alatt különös, karéjos oldalú, pálcával (talán zsanérral) tagolt arcvédő lemezek jelennek meg, amelyek esetleg a sisak alatt viselt csuklyára lehettek erősítve. Pusztán a sisak alapján a sírkövet a 15. század közepe és a 16. század 20-as évei közé lehetne keltezni, ám szerencsére a sírkőtöredék többi jellemzője alapján egy elég jól meghatározható magyarországi síremlék-csoportba sorolható, amely ennél sokkal pontosabb keltezést tesz lehetővé.

A teljesalakos, páncélos lovagi sírkövekre már a 13-14. századból és a 15. század első két harmadából is van egy-két példa a középkori Magyarországról,<sup>18</sup> ám szélesebb körű elterjedésük csak a 15. század utolsó negyedétől kezdődött meg. Ezeknek, az 1480-1530 kö-

<sup>18</sup> A 13. század első harmadában készült a pilisi lovagialakos sírkő (Takács 1994 256-257. Kat. IV-22.), valamint későbbi az 1241-ben elhunyt Kálmán herceg – mára elveszett – császári sírköve. A 14. századból származik már az 1327-es besztercei lovagialakos sírkő és az erősen provinciális kivitelű kishánai valamint a jobb minőségű harácsonyi sírkövek (Művészet 1987 340-341. /Lövei Pál - Varga Lívía). Ezen előzmények után Garai Miklós nádor (+1386) siklósi sírköve (Lövei 1994 276-278. Kat.: IV-49.) valamint a két Stibor (+1414, + 1434) székesfehérvári, illetve budai sírkövei (Művészet 1987 589-591. / Lövei Pál - Varga Lívía), az Ifjabb Hunyadi János (+1440) 1446 után készült gyulafehérvári valamint Szentgyörgyi és Bazini György (+1467) pozsonyszentgyörgyi síremlékei (Művészet 1987 697-698. /Lövei Pál - Varga Lívía) már a 15. század végi síremlékekhez sokkal közelebb álló kompozíciót és minőséget képviselnek.



10) Szapolyai Imre szepeshelyi sírköve

zötti időszakból származó sírköveknek három nagyobb csoportja különíthető el. A legkorábbi csoport emlékei még Mátyás király uralkodása idején, az 1480-as években készültek. A legjobban meghatározható közülük az 1487-ben elhunyt Szapolyai Imre szepeshelyi sírköve.<sup>19</sup> Vele egyidős lehet az a felirat nélküli tőketerebesi sírkő, amelyet a korábbi kutatás az

<sup>19</sup> Balogh Jolán: Grabmal des Palatins Emerich Szapolyai (gest. 1487) in Zipser Kapitel (Szepeshely). in: Schallaburg 1982 683. (Kat.: 836.)





11) A tőketerebesi Perényi-sírkő (fotó: Jan Hovanec)

1519-ben elhunyt Perényi Imre nádor síremléke részének tartott, de legújabbban Lővei Pál vetette fel, hogy inkább Imre apjáié, az 1483-87 között elhunyt<sup>20</sup> Perényi István tárnokmesteré lehetett.<sup>21</sup> A két sírkövet egyező kompozíciójuk köti össze: mindkét faragványon a német típusú későgótikus páncélba öltöztetett, salade sisakot

20 Perényi István 1483-ban még biztosan élt (Tringli 1992. 188.) de 1487 szeptemberében már halott volt (Szörényi 2003 194.)

21 Lővei 2009 340-341.

viselő lovag alakja ötkaréjos árkádív alatt jelenik meg, az árkádív feletti ívháromszögeket pedig rozettás központból kinövő akantuszlevél csokrok töltik ki. A lovagok mellükre helyezett jobb kezük alatt címeres zászlóval díszített lándzsát szorítanak. A zászló a fejük felett lobog. Bal kezükkel oldalukon függő kardjukat fogják. Lábukat oldalnézetben ábrázolt fekvő oroslán hátán pihentetik. Válluk fölött mindkét oldalon egy-egy angyal brokátmintás, rövid köpenyt nyit szét, lábuk mellett pedig másik két angyal a halott tárcsapajzsokon ábrázolt címereit tartja. A két sírkő között azonban részletekben számos különbség van: a szepeshelyi sírkövön az árkádívet két oszlop tartja, amelyek Tőketerebesen elmaradtak. Eltér a páncél ábrázolása: más a combvért formája és a Szepeshelyen megjelenik két sugaras díszű hónaljvért (besagew), ami Tőketerebesen hiányzik. Eltér az angyalok és az oroslánok mérete és megjelenítése is. Tőketerebesen a lovagalak nyakában egy ékköves díszű láncot faragtak ki, ami Szepeshelyen hiányzik. Az eltérések egy része – a páncél vagy a nyaklánc különbségei – származhatnak a megrendelő eltérő igényiből, illetve a modell különbségeiből is. Ám a többi, elvileg azonos funkciójú és tárgyú ábrázolási részlet eltérő kivitelezése bizonyosan más mesterkézre vall. A két síremlék többi, ma már elpusztult részlete sem lehetett egyforma: a tőketerebesi sírkövön a körirat hiánya arra vall, hogy itt a felirata a tumba oldallapjain lehetett, míg Szepeshelyen hagyományosabb módon a fedlapon helyezték el a szöveget.

Míg a tőketerebesi sírkővel csak kompozíciójában azonos a szepeshelyi, egy harmadik sírkőtöredék már kifejezett stílári rokonságot is mutat vele. Nemrégiben Szolnokról került elő az vörösmárvány sírkőtöredék, amelyet közlője Kertész Róbert meggyőző érveléssel az 1483-ban elhunyt Pálóci Imre lovászmester síremléke töredékeként azonosított.<sup>22</sup> A töredék csak a mellvértet ábrázolja, ám a német típusú gótikus mellvért, karéjos lemezeinek lilomos díszei, a vért nyakrészének pikkelymintás kiképzése, a nyaklánc ékköves díszítésének mintája és a vállvérték formálása, különösen a Szapolyai Imre sírkövén feltűnő két hónaljvédő korong

22 Kertész – D. Mezey 2015





12) A szolnoki Pálóczy-sírkő töredéke (Ker-  
tész Róbert – D. Mezey Alice nyomán)



13) Sírkőtöredék a budai Mária Magdolna temp-  
lomból (Lővei Pál nyomán)

(besagew) elhagyása feltűnő hasonlóságot mutat a tőketerebesi Perényi-sírkővel. Egyedül a jobb kéz tartása tér el a tőketerebesi és szolnoki sírkövön, ugyanis ha a szolnokin is a tőketerebesihez hasonlóan a mellvértre helyezett kéz szerepelt volna, annak látszania kellene az előkerült töredéken. A szolnoki sírkövet minden bizonnyal ugyanaz a szobrász faraghatta aki a tőketerebesit készítette.

Talán egy negyedik sírkőtöredék is besorolható még ebbe a csoportba: Budán, a Mária Magdolna templomból került elő egy befejezetlen faragású vörösmárvány sírkő töredéke, amely egy címert tartó angyalt ábrázol.<sup>23</sup> A töredék a sírkő jobb széléből maradt meg, ugyanis az angyal jobb oldalán egy bevéssett egyenes horony töredéke látható, amely valamilyen külön kőből faragott keret illesztésére készülhetett. Az angyalfigura kompozíciója teljesen megegyezik Szapolyai Imre sírkövének jobb alsó, címertartó angyalával, bár a részletek: címerpajzs, ruha, hajviselet ábrázolása eltérő. A két faragvány bizonyosan nem azonos kéztől származik, ám valószínűleg azonos kompozíciójú sírkövek

lehetnek. Amennyiben eme feltevésünk helyes, az lehetővé tenné e késő Mátyás-kori síremlék-csoport készítési helyének meghatározását: mivel a budai sírkő befejezetlen, így valószínűleg készítési helyén maradt, tehát e sírkőcsoportok készítő műhelyről feltételezhetjük, hogy Budán működött.

E csoport sírkövei az alakos gótikus sírkövek típusát követik. Az architektonikus fülkekeret, a heraldikus megfogalmazású angyal és oroszlánfigurák, az inkább élőként álló, mint halottként ábrázolt, zászlósúri rangjuk jelképét, a zászlós lándzsát tartó lovagok szimbolikus megjelenítései a halott személyének.

Bár a sírkövek pontos datálása mindig bizonytalan, lévén, hogy ezeket akár a halála előtt a tulajdonosa, akár a halála után az utódai is megrendelhatték, és – különösen ez utóbbi esetben – akár sok év vagy extrém esetben akár egy-két évtized is eltelhetett a síremlék készítése és a halál időpontja között. Egy stílusosan összefüggő csoportnál azonban a sírkövön feltüntetett, vagy más forrásból ismert halálozási dátumok többsége mégis jó megközelítést adhat a csoport datálására. Ennek alapján az első csoport sírkövei tulajdonosainak a halálozási

23 Lővei 2009 512., 1438. kép (1430 körüli datálással)



14) Báthori István vajda nyírbátori sírköve

dátumai: Pálóci Imre (+1483), Perényi István (+1483/87), Szapolyai Imre (+1487) elég jó megközelítéssel az 1480-as éveket jelölik ki a csoport keletkezési idejének.

A magyarországi lovagi síremlékek egy másik csoportja – bár néhány lényeges motívumot átvett e késő Mátyás-kori csoportból – új formai és stílári megoldásokkal jelentkezett. E csoport legépebben fennmaradt emléke az 1493-ban elhunyt Báthori István vajda nyírbátori sírköve.<sup>24</sup> Ez is a páncélba öltözött lovagot ábrázol, a Mátyás-kori sírkövekhez hasonló német gótikus vértzetben és salade sisakban, nyakában a Sárkány-rend láncával, lába alatt

fekvő oroszlánnal, baljában karddal, jobbában zászlós lándzsával (a zászlón itt nem címer, hanem a Szent Bernardino által elterjesztett, napsugarakba foglalt IHS trigramma jelenik meg). Lényeges különbség azonban a Mátyás-kori sírköcsoporttal szemben, hogy itt a zászló nem a lovagfigura feje felett lobog, hanem realiztikus módon, a lándzsa mellett van kiterítve a ravatalra. Szintén lényeges újdonság maga a brokátmintás terítővel letakart ravatal, a halott feje alá elhelyezett dupla, brokátmintás, bojtos párna, és a nem angyalok által tartott, hanem a halott kardjára fektetett címeres tárcsapajzs. Összességében a sírkő alapvetően nem szimbolikus jellegű gótikus ábrázolás, hanem kifejezetten realiztikus, egyértelműen a ravatalon fekvő halottat ábrázoló reneszánsz dombormű. Ez a realizmust fejezi ki az oroszlán megformálása is, amely nem természetellenes kifordult pózban fekszik, mint a korábbi csoport sírkövein, hanem a ravatal végében természetes testtartásban kuporog. Nem csak az ábrázolás jellege reneszánsz de a sírkő tagozatai is azok: a sírkő körülfutó párkánya egy symatagos reneszánsz tagozat, és a tumba külön előkerült lábazata is egy vörösmárványból faragott bukó syma volt. Ha feltételezésünk helyes, és ehhez a tumbához tartozott egy kuporgó puttó részletét tartalmazó nyírbátori vörösmárvány faragványtöredék is, akkor a tumba oldallapját is egy jellegzetes reneszánsz motívum: feliratos táblát tartó puttók díszíthették. Az bizonyos, hogy a síremlék 17. századi átíratban fennmaradt eredeti felirata a tumba valamely oldallapján volt, ugyanis a sírkövön nincsen.

A Báthori István vajda nyírbátori síremlékével sok közös vonást mutat az 1494-ben elhunyt Kinizsi Pál nagyvázsonyi síremléke is.<sup>25</sup> A vörösmárványból faragott sírkő itt sokkal töredékesebb mint a nyírbátori, de biztosan megállapítható róla, hogy ez is egy brokátmintás drapériával letakart ravatalon fekvő, páncélba öltöztetett halottat ábrázolt. A sírkőnek azonban itt nincs párkánya, a kő szélét a lehajló drapéria borítja. A halott tartása, fegyverei, címerpajzsa hasonló elhelyezésű volt, de itt a lándzsának

24 Buzás Gergely: Báthori István vajda nyírbátori síremléke. in: *Reneszánsz* 2009 502-507.

25 Éri – Sedlmayr 2004 11-17.; Buzás Gergely: A nagyvázsonyi pálos templom. in: *Reneszánsz* 2009 426-431. 428-429.





15) Kinizsi Pál nagyvázsonyi sírköve (Éri István – Sedlmayr János nyomán)

csak az oroszlán feje mellett lévő indítása maradt meg, a párnák pedig teljesen elpusztultak. Van viszont néhány egyéni elem, mint a halott bal lába alatti török figura, és a kard mellett ábrázolt török szablya. A kard markolatgombja helyén is egy csaplyuk van a mellvértbe vésve, ami felveti a lehetőséget, hogy esetleg valamilyen más anyagból készült ez az elem, de lehet egyszerű kőfaragó javítás nyoma is. A páncél ábrázolása, amelynek legtöbb elemében: a kar és lábvértknél, a hónaljkorongoknál a szokásos német gótikus típust követik, néhány részletében mégis különleges: a mellvért háromszög alakú haslemezt külön kőből faragták ki és vascsappal rögzítették. Ilyen nagy tömb külön kifaragását nem indokolhatja javítási szándék, inkább feltételezhetjük, hogy ez az elem valamilyen más anyagból volt. A mellvért ilyen

formálása nem a német, hanem inkább a két különálló, egymáshoz szíjjal rögzített lemezből álló olasz típusú mellvértre vall. A sisak szintén nem a szokványos német salade típus, hanem inkább az állat is védő olasz armet. Viszont itt is megvan a salade sisakokra jellemző karéjos homloklemez, és a kúpos elejű armetétől eltérő formájú keskeny, lapos, visor. A mellvért felett ábrázolt nyaklánc sem Báthori István sárkányrendes nyaklánc, hanem inkább a Perényi és Pálóczi sírkövek szalagszerű, ékkövekkel díszített láncára hasonlít, bár részleteinek ábrázolása azokétól is eltér. A Kinizsi-sírkő mindenesetre ugyanolyan realiztikus, ravatalon fekvő halotta ábrázoló relief mint a Báthori síremlék fedlapja, ugyanakkor néhány szimbolikus egyéni elemet is tartalmaz (török figura, szabja), amelyek első sorban a halott személyére utalnak. A sírkő ez esetben is egy reneszánsz tumbához tartozott, amelynek minden fontos eleméből kerültek elő töredékek: a vörösmárvány reneszánsz profilú párkányokból és a márgából faragott domborműves, reneszánsz keretelésű oldallapokból. A domborművek szenteket és a halott életéből vett jeleneteket ábrázoltak, felettük pedig reneszánsz antikba betűs felirat futott végig. A Kinizsi-sírkő stílusa kétségkívül közel áll a Báthori-sírkőéhez, ami alapján akár közös műhelyre is gondolhatunk, viszont az olyan azonos funkciójú részletek eltérő megfaragása, mint amilyen az oroszán sörénye, arra vall, hogy a kettőt nem ugyanaz a kéz faragta.

A csoport harmadik tagja az 1477-ben elhunyt Újlaki Miklós bosnyák király újlaki sírköve.<sup>26</sup> A vörösmárvány tumbafedlap a Kinizsi-sírkőhöz hasonlóan nem rendelkezik architektonikus keretetéssel, hanem oldalaira is leboruló mintás brokát takarja. A faragványon a felirat hiánya arra vall, hogy az itt is az egykori tumba oldallapjain kaphatott helyet. A halott páncélos alakját a Báthori síremlékhez hasonló német típusú gótikus vértzetben, hónaljkorongokkal ábrázolja. Feje alatt itt is dupla brokátpárna van, lába alatt pedig oroszlán, ám ez a Kinizsi- és Báthori síremlékek realiztikus testhelyzetben kifaragott oroszlánjaival ellentétben inkább a Mátyás-kori síremlékeihez hasonló, természetellenes oldalnézetben ábrázolt oroszlánfigura.

26 Lővei 2009 333., 1123-1127. képek



Az egyetlen címerpajzs helyett itt négyet találunk, az egyik felett sisakdísszel, egy másik alatt pedig két kicsiny címertartó angyalfigurával. Ezek a heraldikus motívumok csökkentik az ábrázolás realizmusát. Vannak itt is egyéni megoldások, amelyek a halott egyéniségét hivatottak hangsúlyozni: hiányzik a zászlós lándzsa is, viszont jobb kezében királyi méltóságára utaló országalmát tart. Nincs sisakja, így feje szinte portrészzerűen jelenik meg.

A nyalábvári sírkövet minden ismert részlete ebbe a második csoportba sorolja: a ravatalt takaró drapéria, a halott feje alatti brokátmintás bojtos párna, a zászlós lándzsa, amelynek zászlaja a ravatalra van kiterítve. Ugyanakkor ezen is találunk egyéni megoldásokat: a halott sisakja ez esetben is új típust képvisel, valamint úgy tűnik a fej alatt csak egy párna volt. Maga a sírkő a Kinizsi- és az Újlaki-sírkőhöz hasonlóan nem rendelkezett architektonikus kerettel, így egy tumba párkányán helyezhették el, felirata pedig nyilván a tumba oldallapjain kapott helyet.

Mivel a sírkő Nyalábvárból került elő, logikusan Nyaláb vár 15. századi birtokosai között kell keresnünk tulajdonosát. A várat Perényi Péter országbíró kapta meg 1405-ben Zsigmond királytól, így a Perényiek bárói ágának rezidenciájává vált.<sup>27</sup> Péter után unokája, Perényi János érte el újra a bárói méltóságot: 1489-ben mint Beatrix királyné ajtónálló mesterét említik. A királyné bizalmi embereként Mátyás király halála után fontos szerepet játszott, és az özvegy királyné kegyéből 1490-ben jelentős vagyonra tett szert.<sup>28</sup> 1493-ban hunyt el.<sup>29</sup> Utódai közül két fia érte el újra a bárói rangot: István asztalnokmester, aki 1523-ban és Gábor tárnokmester, aki 1526-ban halt meg. A nyalábváron talált sírkő minden bizonnyal az 1493-ban elhunyt Perényi Jánosé lehetett.

A fenti sírkövek tulajdonosai közül Perényi János és Báthori István 1493-ban, Kinizsi Pál 1494-ben hunyt el, ami eléggé egybehangzó dátumokat mutat. Ehhez képest Újlaki Miklós jóval korábban, már 1477-ben meghalt. Úgy vélem kevésbé valószínű, hogy sírköve is ennyi-



16) Újlaki Miklós újlaki sírköve

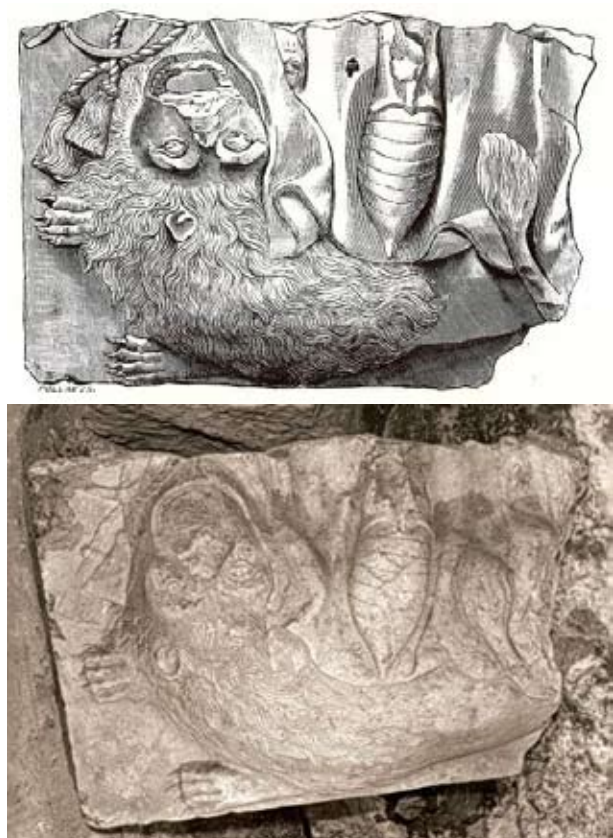
re korai lenne, sokkal valószínűbbnek tartom, hogy vörösmárvány síremlékét, amelyhez a sírkő készült csak fia Újlaki Lőrinc készítette el. Lőrinc herceg Mátyás király halála után Corvin János pártjának vezető személyiségévé vált, ám miután szövetségeseivel vereséget szenvedett a csontmezei csatában II. Ulászló híveivel szemben először Habsburg Miksa támogatója lett. Miksa kivonulása után sem békült meg Ulászlóval, és 1494-ben újra nyíltan fel is lázadt, de újra vereséget szenvedett, és többek között újlaki várát is elvesztette. Csak 1496-ban kapta vissza újlakot és ezután indult meg az udvari karrierje: 1498-ban már a mágnások között sorolták fel, 1499-től pedig a szűkebb királyi tanács tagja volt.<sup>30</sup> A legvalószínűbb, hogy családi reziden-

27 Prohnenko – Zsilenko 2015 68-71.

28 Tringli 1992 175-191. 189-190.

29 1493 október 1-én még élőként, december 2-án már néhaiként említik (Tringli 2008 314.)

30 Újlaki Lőrinc pályafutásáról: Fedeles 2012



17) Vránai perjel óbudai sírkövének töredéke (Lövei Pál nyomán)

ciájának visszaszerzése után készíthette el apja új síremlékét, amelynek megjelenése talán nem véletlenül hasonlított az Ulászló-párt korábbi meghatározó tagjaihoz síremlékeihez: ezzel Lőrinc herceg egyrészt családjának előkelő múltját, másrészt Ulászló a királyi udvar belső köreihez való tartozását demonstrálta.

Végül e csoport kapcsán még egy töredéket kell megemlítenünk: Óbudáról származik egy lovagi sírkő bal alsó sarka, amelyen egy fekvő oroszlánra támaszkodó páncélos láb, és egy címer zsínóros bojt díszítése maradt meg. A halott alatt kiterített drapéria különös módon az oroszlán figurájára is ráfed. A sírkő oldalának gótikus profilja alapján eredetileg egy gótikus tumba fedlapja volt. A realiztikusan kuporgó oroszlánfigura a Kinizsi-sírkőhöz hasonlóan csak a halott jobb lába alatt volt, a bal láb alatt valami másnak kellett lennie. A töredéket a fenti csoporthoz köti a ravatalt borító drapéria, az oroszlán testhelyzete, azonban elkülöníti tőle a drapériának a szokásosnál kisebb mérete, díszítetlen felületet és az ahogy az oroszlánt alá bujtatták és a gótikus oldalsó profilozás. A jobb

kézben tartott lándzsa hiánya és a címernek a halott jobbjára felől való elhelyezése is szokatlan, de ezek a vonások Újlaki Miklós sírkövén is tapasztalhatóak. Lövei Pál hívta fel a figyelmet arra, hogy a páncélba öltözött lovas figura és a főpapi címerhez tartozó bojtos szalag csak egy vránai johannita perjel esetében képzelhető el egy sírkövön.<sup>31</sup> Mivel a sírkő leginkább a fent tárgyalt 1490-es évekre datálható csoporthoz kapcsolódik, így más személy nem igen jöhet számításba, mint Beriszló Bertalan, aki 1475-től 1512-ig állt a vránai perjelség élén.<sup>32</sup> Beriszló Bertalan Újlaki Lőrinchez hasonló utat járt be: Lőrinc herceg szövetségeseként részt vett az 1494-95-ös lázadásban, de ő a lázadás bukása után néhány évre börtönbe is került, ám néhány év múlva ő is visszanyerte szabadságát és a király kegyét, majd csak 1512-ben halt meg. Sírköve valószínűleg későbbi az előzőleg tárgyalt síremlékeknél, de legkésőbb 1512-ben ez is elkészülhetett.

E sírkőcsoport legfontosabb jellemzője a ravatalt realiztikusan ábrázolása: a brokáttal letakart lapon, díszes párnákon fekvő ábrázolják a halott páncélba öltöztetett alakját: kardja, zászlója, címerpajzsa valóságosan van mellé helyezve mellette. Ez az ábrázolásmód egyértelműen az itáliai síremlékszobrászatból eredeztethető, ahol e magyarországi csoporthoz leginkább hasonló formában: szarkofág tetejére helyezett, brokátdrapériával letakart matracszerű ravatallal, kettős párnával elsősorban a pápai síremlékek jellemzője volt már a 13. század óta. Elsőként IV. Kelemen pápa (1265-1268) viterbói síremlékén találkozunk ezzel az ábrázolási formával,<sup>33</sup> majd utódai és a korszak számos kardinális követték e példát. IV. Honorius (1285-1287) pápa Arnolfo di Cambio által faragott síremléke révén e típus már a 13. században megjelent Rómában is,<sup>34</sup> ahol több pápai és kardinális síremléken alkalmazták. A 15. századtól ez a sírkőkompozíció lett a római reneszánsz síremlékszobrászat legigényesebb típu-

31 Lövei 2009 237., 924-926. kép.

32 Engel 2001 292.

33 Gardner 1992 55-56. Fig. 25-27.

34 Gardner 1992 Fig. 97-98.



19 *Arvolfo di Cambio: IV. Honorius pápa római síremléke*

18) *IV. Kelemen pápa viterbói síremléke*

sa is.<sup>35</sup> Magyarországra e síremléktípust aligha közvetíthette más, mint az a Giovanni Dalmata, aki Róma egyik legjelentősebb szobrászaként a 15. század második negyedében több kardinális síremlék mellett II. Pál pápa síremlékét is kifaragta. E síremléket ráadásul az is összekapcsolja a magyar emlékanyaggal, hogy a szarkofág oldalát puttók által tartott feliratos tábla díszíti, akárcsak a nyírbátori Báthory-síremlék esetében.<sup>36</sup> Ez a megoldás nem egyedi példa Dalmata művészetében: ugyanez a motívumot, a nyírbátorihoz még közelebbi formában: ülő, ruhátlan puttókkal alkalmazta már Tebaldi kar-

dinálnak a római Santa Maria Sopra Minerva templomban felállított síremlékén is.<sup>37</sup>

Dalmata az 1480-as évek elején érkezhetett Magyarországra, ahol Mátyás szolgálatába állva a király nagyszabású építkezéseinek a szobrászműhely vezetője lett. Ennek eredményeként a király munkáiért 1488 július 25-én jelentős adományban részesítette, amit 1489 július 8-án meg is erősített.<sup>38</sup> Az adományozás összefüggésben a király síremlékének készítésével, amelyet Mátyás nagyjából ebben az időben kezdett el készíttetni. A síremlékről legtöbbet Ludovicus Tubero árul el, aki Mátyás temetéséről szólván elmondja, hogy: “... síremléke még nem volt befejezve, amelyet ugyan még életében költséggel és pompával kezdett építeni, az egykor Dáciának nevezett Erdélyből szereztén márványt, ahol a római császárok által emelt sok

35 A legkorábbi római reneszánsz példája IV. Jenő pápa (1431-1444) Isaia da Pisa által faragott síremléke a romai S. Salvatore in Lauro templomban (Röll 1994 12., 2. kép.)

36 Röll 1994 60-63., 96. kép. A puttók által tartott feliratos tábla antik eredetű motívuma a pápai síremlékek között a Mino da Fiesole által V. Miklós pápának (1447-1455) faragott szarkofágon tűnik fel.

37 Röll 1994 109-117., 123. kép

38 Balogh 1966 489-490.





20) Isaia da Pisa: IV. Jenő pápa római síremléke (Johannes Röhl nyomán)



21) Giovanni Dalmata: II. Pál pápa római síremléke (Johannes Röhl nyomán)

győzelmi emlékmű található. Azt mondják, hogy Mátyás a síremlékét, mintha a fenyegető halál előhírnöke lett volna, félelmében nem fejezte be, és a nagy fáradtsággal kezdett művet befejezetlenül hagyta” A síremlék a székesfehérvári bazilikába készült, amelynek újjáépítését a király 1483 körül már elkezdte: ekkor templom tetejének ólomfedése készült.<sup>39</sup> Az új tető elkészítése összefügghetett a főhajó boltozatának megépítésével, amely így 1483 után épülhetett fel, de 1490-ben már biztosan elkészült, mert a temetés kapcsán Tuberó már említést tett róla, aki szerint Mátyás eleve ezt a helyet válasz-

totta temetkezési helyéül.<sup>40</sup> Bonfini szerint viszont a király a síremlékét a bazilikához épített új szentély egyik kápolnájába szánta, ahová a többi családtagja: apja, anyja és fivére sírjait is át akarta helyeztetni, mintegy családi temetkezőhelyként kialakítva az épületrészt. A szentély kápolnáinak ugyan Bonfini szerint a boltozatát is megépítették, de a boltozat alatt a síremlék nem készült el a király temetésére, ezért testét ideiglenes sírba helyezték el a bazilika köze-

39 Balogh 1966 179.

40 A ravatalt már a templomnak abba a részébe vitték, ahol a Mátyás költségén csodálatos művészettel készített kőboltozat épült, tudniillik ezt a helyet választotta temetkezési helyéül. Tuberó 1994 64.



22) Giovanni Dalmata: Tebaldi kardinális római síremléke

pén.<sup>41</sup> Bonfini értesülései minden bizonnyal pontosabbak lehettek Tuberoénál, így a tervezett síremlék helyét inkább az új szentélyben, annak is leginkább a szokatlanul nagyméretű axiskápolnájában kereshetjük. A sírkápolna befejezésére csak a 80-as évek második felében kerülhetett sor, ugyanis Mátyás anyja, Szilágyi Erzsébet 1484-1485-ben hunyt el, és Bonfini szerint Mátyás később hozatta át ide testét. Feltehetően saját síremlékét is ekkor, vagy ez után kezdhetette el készíttetni. Nagy valószínűséggel feltételezhetjük, hogy az 1480-as évek második felében, végén készülő Mátyás-síremlék vezető mestere a király szobrása, Giovanni Dalmata lehetett, és ezen megjelenhettek a római reneszánsz sírszobrászat Dalmata által jól ismert, és alkalmazott motívumai is. Az a Dalmata által vezetett szobrászműhely, amely ebben az időben Mátyás építkezésein, így feltehetően síremlékén dolgozott 1490 után is fennmaradt, hiszen II. Ulászló bizonyosan folytatta a budai

reneszánsz építkezéseket is. Bár maga Dalmata Mátyás halála után távozott Magyarországról – 1493 előtt már Trauban dolgozott<sup>42</sup> – ám műhelyének tagjai minden bizonnyal teljesíteni tudták a Mátyás-kor olyan kiemelkedő arisztokratáinak síremlék-megrendeléseit, amilyenek Báthory István, Kinizsi Pál, Perényi János vagy Beriszló Bertalan voltak. És úgy megrendelők, mint a szobrászműhely logikusan tekinthette előképnek Mátyásnak a néhány évvel korábban készült, vagy legalábbis tervezett síremlékét. Ez a közös minta lehet magyarázat az 1490-es és a későbbi bárói síremlékek közti kisebb eltérésekre, ugyanis ez inkább arra utal, hogy nem egymást másolták. És egy ilyen mindenki által jól ismert előkép lehet az oka e síremléktípus néhány fő motívuma hosszú továbbélésének is.

A teljes alakos lovagi sírkövek kronológiailag a legkésőbbi, harmadik csoportja nem tekinthető olyan egységesnek mint az előző kettő. Közös azonban bennük, hogy míg az

41 Bonfini 1995 871 o. (4.7.111.); 898 o. (4.8.241.)

42 Röhl 1994 133.





23) Szapolyai István szepeshelyi sírköve

előző két csoport emlékei igen magas színvonalú szobrászi munkák, e harmadik, csoportba sorolható sírkövek sokkal gyengébb minőségű faragványok, és általában felfedezhető rajtuk az első két csoport sírköveinek hatása. A legjobb minőségű sírkő az 1499-ben elhunyt Szapolyai István szepeshelyi tumbafedlapja,<sup>43</sup> amely egyértelműen bátyja Szapolyai Imre sírkövének hatását mutatja, ám annak gótikus architektonikus elemeinek helyét reneszánsz motívumokkal helyettesítették. Szintén az első, késő-Mátyás kori síremlékesorozat hatását fedezhetjük fel az

43 Balogh Jolán: Grabmal des Palatins Stephans Szapolyai (gest. 1499) in Zipser Kapitel (Szepeshely). in: Schallaburg 1982. 683-684. (Kat.: 837.)



24) Tarczay Tamás héthársi sírköve (Balogh Jolán nyomán)

1493-ban elhunyt Tarczay Tamás héthársi sírkövén,<sup>44</sup> de ennek a sokkal szerényebb művészi színvonalat képviselő síremléknek a kompozíciója is egyszerűbb. Az 1508-ban elhunyt Horváth Márk nagyvázsonyi<sup>45</sup> és az 1516-ban meghalt Máriássy István márkusfalvi sírköve<sup>46</sup> nem csak kompozíciójában de részleteiben is olyan mértékű hasonlóságot mutat, amely szín-

44 Balogh Jolán: Grabmal des Thomas Tarczay (gest. 1493) in Siebenlinden (Héthárs). in: Schallaburg 1982 684. (Kat.: 838.)

45 Éri– Sedlmayr 2004 11-17.

46 Balogh Jolán: Grabmal des Stephan Máriássy (gest. 1516) in Marksdorf (Márkusfalva). in: Schallaburg 1982 685. (Kat.: 835.)





25) Horváth Márk nagyvázsonyi sírköve (Éri István – Sedlmayr János nyomán)



26) Máriássy István márkusfalvi sírköve

te bizonyosan azonos mesterre vall. E két sírkő az 1490-es évekre keltezhető második síremlékcsoport sírköveit követi, bár erősen leegyszerűsített formában. A korábbi keltezésű Horváth-sírkő esetében ez a kapcsolat akár onnan is származtatható, hogy a síremlék Kinizsi Pál tumbája mellé készült, a nagyvázsonyi pálos kolostor templomába. Mivel nem csak a sírkő, hanem a tumba töredékei is ismertek, egyértelmű, hogy a Horváth Márk síremléke Kinizsi Pál síremlékét másolta.

Alapvetően ugyanezekből az előképekből vezethető le, de még egyszerűbb és gyengébb minőségű faragvány Pálóczy Mihály és Antal

1519-es keltezésű sárospataki sírköve.<sup>47</sup> Ehhez áll közel az 1520-ban meghalt Varkocs Kristóf késmárki,<sup>48</sup> és az 1524-ben elhunyt Újlaky Lőrinc újlaki sírköve<sup>49</sup> is.

Míg ezek a sírkövek jól beilleszthetőek a Mátyás- és II. Ulászló-kori síremlékek által megteremtett hazai hagyományba, van néhány olyan lovagi sírkövünk a 16. század első feléből amely ezekkel az 15. század végi magyarországi előzményekkel semmilyen kapcsolatot nem mutat, inkább német területek síremlékszobrá-

47 Balogh Jolán: Grabmal der brüder Michael und Anton Pálóczy (1519) in Sárospatak. in: Schallburg 1982 681-683. (Kat.: 839.)

48 Divald 1906 110., 82. kép,

49 Lövei 2009 333., 1128-1131. képek



27) Pálóczy Mihály és Antal sárospataki sírköve (Kertész Róbert – D. Mezey Alice nyomán)



28) Varkocs Kristóf készmárki sírköve (Divaéd Kornél nyomán)

szatának közvetlen hatásáról árulkodik. Ilyen az 1504-ben meghalt Corvin János lepoglavai síremléke<sup>50</sup> és egy vörösmárvány sírkő 1535-ös évszámmal Szakolcáról.<sup>51</sup>

A 15. század végi, 16. század eleji magyarországi lovagi sírkövek a 16. század későbbi évtizedeiben is hatást gyakoroltak a hazai síremlékszobrászatra. A valószínűleg 1533-ban, az elpusztult régi helyett újonnan készült gyulafehérvári Hunyadi János síremlék fedlapja<sup>52</sup>

50 Lővei 2009 113., 70. kép

51 Lővei 2009 462., 105. kép

52 Ritookné 2000 297-299. (kat.: IV-16.)

egyértelműen a késő-Mátyás kori sírkőcsoport mintájára készült, tumba-oldallapjainak domboorműves kompozíciói pedig a nagyvászonyi Kinizsi-síremlékkal rokoníthatóak. Külön hangsúlyoznunk kell e síremlék kiemelkedően magas szobrászi színvonalát. Egyik legkésőbbi képviselője e későközépkori síremléktípusnak az 1570-ben elhunyt Zeleméry László nyitrasárfői sírköve,<sup>53</sup> amely leginkább Máriaissy István 1516-os síremlékével mutat rokon vonásokat.

Az újonnan előkerült nyalábvári Perényi-sírkő egy olyan későközépkori síremléktípus

53 Némethy 1910





29) Újlaki Lőrinc újlaki sírköve

képviselője, amely előzményeivel és utódaival együtt csaknem egy évszázadon át meghatározták a magyarországi világi előkelők sírrepresentációjának művészi megformálását. A nagyszámú emlékcsoport legmagasabb színvonalú darabjai a kései Mátyás-kor arisztokratáinak az 1490-es években, nagy valószínűséggel Mátyás király síremlékének hatására, a királyi szobrászműhelyben készült alkotásai voltak. A nyalábvári sírkő azért is különösen fontos, mert ennek a szűkebb de nagy jelentőségű emlékcsoportnak egy jelentős darabja.

*Buzás Gergely*

## Irodalom

- Balogh 1966 Balogh Jolán: A művészet Mátyás király udvarában. Budapest, 1966.
- Bonfini 1995 Antonio Bonfini: a magyar történelem tizedei. fordította: Kulcsár Péter, Budapest, 1995.
- Botka 1871 Tivadar: A vármegyék első alakulásáról és őskori szervezetéről. Századok, 1871, 388-398.
- C. Tóth 2012 C. Tóth Norbert: Szász vajda utódainak felemelkedése és bukása. in: A Szilágyság és a Wesselényi család (14-17 század) (Szerk. Hegyi Géza és W. Kovács András). Kolozsvár, 2012, 135-166.
- Divald 1906 Divald Kornél: Szepesvármegye művészeti emlékei II. Budapest, 1906.
- Engel 2001 Engel Pál: The Estates of the Hospitallers in Hungary at the End of the Middle Ages . in: The crusades and the military orders : expanding the frontiers of medieval latin christianity ; in memoriam Sir Steven Runciman (1903-2000). ed. by Zsolt Hunyadi, Budapest, 2001.
- Éri – Sedlmayr 2004 Éri István – Sedlmayr János: Kinizsi Pál és Horváth Márk nagyvázsonyi síremlékeinek története és rajzi rekonstrukciója. Magyar Múzeumok 10/3. (2004)
- Fedeles 2012 Fedeles Tamás: A király és a lázadó herceg. Újlaki Lőrinc és szövetségesei elleni királyi hadjárat (1494-1495). Szeged, 2012.
- Gardner 1992 Julian Gardner: The Tomb and the Tiara. Curial Tomb Sculpture in Rome and Avignon in the Later Middle Ages. Oxford, 1992.
- Kertész – D. Mezey 2015 Kertész Róbert – D. Mezey Alice: Adatok egy bárói família és Szolnok késő középkori kapcsolataihoz: a Pálóci-sírkőtöredék. Archaeologia - Altum Castrum Online, 2015. (<http://archeologia.hu/content/archeologia/351/kertesz-mezey-sirko.pdf>)
- Komáromy 1893 Komáromy András: Egy hamis pénzverő a XVI. században. Századok, 1893, 647-667.
- Komáromy 2001 Komáromy András: Nyalábvár és uradalma. in: Ugocsa vármegye a történelemben (Szerk. Kobályné Homoki Ilona). Ungvár, 2001, 15-41.
- Lővei 1994 Lővei Pál: Garai-sírkő in: Pannonia Regia 1994.
- Lővei 2009 Lővei Pál: Posuit hoc monumentum pro aeterna memoria. Bevezető fejezetek a középkori Magyarország síremlékeinek katalógusához (akadémiai doktori értekezés) Budapest 2009.
- Luxová 2003 Luxová Viera: Memento mori: formy náhrobnej skulptúry. in: Gotika. Dejiny slovenského výtvarného umenia (ed. D. Buran). Bratislava, 2003, 325-333.
- Művészet 1987 Magyarországi Művészet 1300-1470 körül. szerk.: Marosi Ernő, Budapest, 1987.
- Némethy 1910 Némethy Lajos: Zeleméry László és Rajcsányi Ádám sírkövei. Turul, 1910/3.
- Prohnenko – Zsilenko 2015 Igor Prohnenko – Zsilenko Mária: A királyházi Nyaláb vár. Várak kastélyok templomok. Évkönyv 2015.



30) *Corvin János lepoglavai sírköve (Lővei Pál nyomán)*

Reneszánsz 2009 *Reneszánsz látványtár, Virtuális utazás a múltba.* Szerk.: Buzás Gergely – Orosz Krisztina – Vasáros Zsolt, Budapest, 2009.

Ritookné 2000 Ritookné Szalay Á.: Hunyadi János gyulaféhevári síremlékének domborművei. in: *Történelem – kép. Szemelvények múlt és művészet kapcsolatából Magyarországon.* Szerk.: Mikó Árpád – Sinkó Katalin. Budapest 2000.

Röll 1994 Johannes Röhl: Giovanni Dalmata. Worms, 1994.



31) *Síremlék Szokolcáról a Magyar Nemzeti Múzeumban*





32) Hunyadi János gyulafehérvári sírköve  
(Entz Géza nyomán)



33) Zeleméry László nyitrasárfői sírköve  
(Némethy Lajos nyomán)

Schallaburg 1982 Matthias Corvinus und die Renaissance in Ungarn. Schallaburg 1982.

Szörényi 2003 Szörényi Gábor András: A csorbakői vár története 1648-ig. Herman Ottó Múzeum Évkönyve 42. (2003)

Takács 1994 Takács Imre: Lovagi síremlék töredékei. in: Pannonia Regia 1994.

Tringli 1992 Tringli István: Hunyadi Mátyás és a Perényiek. Levéltári Közlemények 1992.

Tringli 2008 Tringli István: A Perényi család levéltára 1222–1526 (Magyar Országos Levéltár kiadványai, II. Forráskiadványok 44. Budapest, 2008.

Tubero 1994 Ludovicus Tubero: Kortörténeti feljegyzések (Magyarország). Közreadja: Blazovich László – Sz. Galántai Erzsébet, Szeged, 1994.

Леви 2013 Леви Пал: Середньовічні надгробні камені: Кішварда (Kisvárd), Сюрте (Szürte), Ужгород (Ungvár). in: Середньовічні церкви від Тиси до Карпат. Шляхами середньовічних церков у Сабольському та Березькому краях і на Закарпатті (ред. Т. Колар). Ніредьгаза, 2013, Т.ІІ, 217-223.

Поп 2003 Поп Степан: Природні ресурси Закарпаття. Ужгород, 2003.