

## Lakossági hitelek és betétek alakulása Romániában és Erdélyben

Románia az EU-s mezőnyben az utolsó helyen szerepel az egy lakosra jutó hitel- és betétállományt tekintve. Mindez annak ellenére van így, hogy az elmúlt tizenhárom évben a megtakarítások fokozatosan és jelentősen nőttek az országban. A hitelállomány – a lakáskölcsönök töretlenül növekvő igénybevétele és a fogyasztási hitelek enyhe visszaesése mellett – szintén jóval az inflációt meghaladó mértékben növekedett 2008 és 2020 között.

Erdélyben a hitelállomány az országgal megegyező növekedése mögött egyre jelentősebb regionális különbségek húzódnak. Székelyföldön a legkisebb az egy főre jutó hitelek mértéke, 497 euró az erdélyi 1367 eurós átlaggal szemben. A lakáskölcsönök igénylése különösen alacsony, egy átlagos székelyföldi lakosra az erdélyi átlagnak kevesebb mint negyede jut. A megtakarítások esetében kisebbek, de szintén jelentősek a regionális egyenlőtlenségek: az egy lakosra vetített bankbetét-állomány Erdélyben 2156 euró, Székelyföldön 1453 euró.

A járvány időszakát október végéig – a lakáshitelek alig csökkenő igénybevétele mellett – országszerte az óvatosabb pénzgazdálkodás jellemezte: a fogyasztás visszafogása és a tartalékolás. A hátralékosok aránya egyelőre továbbra is alacsonynak mondható, és a hitelmoratórium ideje alatt tovább csökkent.

### 1. Bevezető, módszertani megjegyzések

Elemzésünkben a lakossági hitel- és betétállományának az összetételét, valamint a változását vizsgáljuk a 2008 és 2020 közötti időszakban. Erre az Európai Központi Bank, valamint a Román Nemzeti Bank havi rendszerességgel közzétett jelentései alapján van lehetőség, melyeket az adott országban működő bankok és hitelintézetek<sup>1</sup> kimutatásai alapján összesítenek. Fontos

---

<sup>1</sup> A bankok és hitelintézetek (együttesen: Monetary Financial Institutions) listája elérhető itt: [https://www.ecb.europa.eu/stats/financial\\_corporations/list\\_of\\_financial\\_](https://www.ecb.europa.eu/stats/financial_corporations/list_of_financial_)

megjegyezni, hogy ezek a kimutatások elsősorban monitoring-céllal készülnek, a bankrendszer pénzügyi stabilitásának, kockázati kitettségének, betétgyűjtési és hitelezési hatékonyságának a nyomon követését szolgálják. Az adatok gyűjtésének eredeti fókuszja tehát a pénzintézetekre irányul, mi viszont a lakosság kölcsön-, illetve betétállományának az elemzéséhez használjuk, másodlagos adatforrásként. A hitelezésnek és a megtakarításnak vannak egyéb formális és informális módozatai, amelyek nem kerülnek be az RNB összesítéseibe. Ezeknek a gyakorlatoknak az elterjedtsége eltéréseket mutathat típusonként (pl. fogyasztási vs. lakáskölcsönök esetében), de regionálisan is (pl. vidékiesebb vagy urbanizáltabb régiók között). Fontos megemlíteni azt is, hogy a hitel- és betétügyletek egy részét külföldi székhelyű bankok, újabban pedig különböző fintech-szolgáltatók által fenntartott számlákon bonyolítják – az RNB kimutatásai ezeket sem tartalmazzák. A megtakarítások között nem szerepel vállalati részvénytulajdon, illetve az államkincstáraknál jegyzett államkötvények értéke sem. Elemzésünk ilyen értelemben tehát a lakosság pénzügyi erőforrásainak, illetve a pénzgazdálkodási gyakorlatainak az egészére vonatkozóan nem reprezentatív.

Az elemzésben először a hitel-, majd a betétállományra vonatkozó adatokat mutatjuk be. Mindegyik alfejezetben először a romániai adatokat hasonlítjuk össze az EU-s statisztikákkal, ezt követően az országon belüli nagyrégiók, végül pedig az erdélyi régiók között mutatkozó eltéréseket vizsgáljuk meg, különös tekintettel a magyarok által sűrűbben lakott területekre.

Az elemzés végén – a járványhelyzetre való tekintettel – a hitel- és a betétállomány 2020-ban bekövetkezett változásait mutatjuk be.

## 2. Bankhitelek

2020 januárjában<sup>2</sup> Romániában a teljes hitelállomány 56,9 milliárd eurót tett ki, ennek 52,8%-át háztartások (30 milliárd euró), 43,8%-át vállalatok (25 milliárd euró), 3,4%-át (1,9 milliárd) pedig pénzintézetek, biztosítási vállalatok és nyugdíjalapok vették fel.

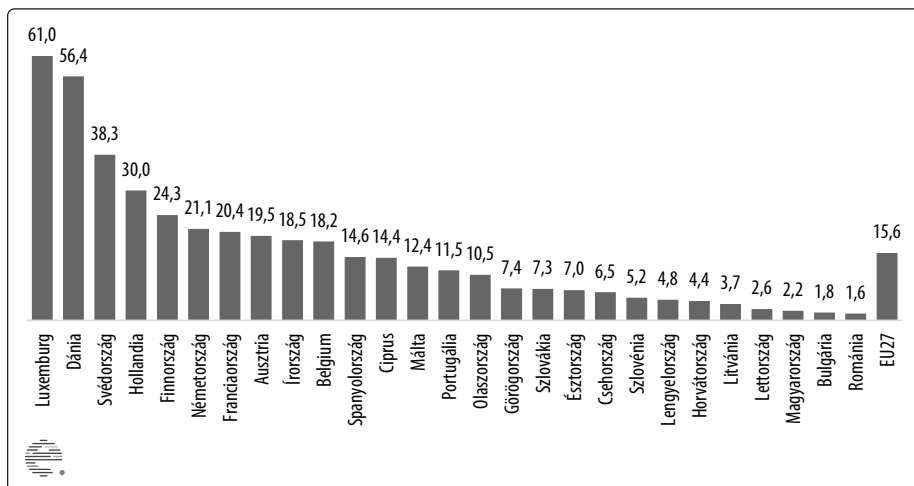
---

institutions/html/daily\_list-MID.en.html. [Letöltve 2020. december 21-én.] Az elemzésben bemutatott nemzetközi adatsorok ezeknek a pénzintézeteknek a havi kimutatásaiból származnak, amelyek az Európai Központi Bank adattárában érhetőek el: <https://sdw.ecb.europa.eu/browseExplanation.do?node=1491>.

<sup>2</sup> Az állományadatokat mindig a hónap utolsó napján jegyzett hitel-, illetve betétmenynységet jelentik. Az állományadatokat euróban mutatjuk be, a lejben megjelenített összegeket szintén a hónap utolsó napjára érvényes nemzeti banki árfolyamon számoltuk át euróra.

Az egy főre jutó háztartási hitelállomány tekintetében az EU-n belül jelentős különbségek vannak a nyugati, a déli és a volt keleti tömb országai között. Romániában ennek az értéke 2020 januárjában 1555 euró volt, ami kevesebb mint tizede az EU-s átlagnak (15 561 euró), ezzel a kelet-közép európai országok rangsorában is az utolsó helyet foglalja el, Magyarország (2177 euró) és Bulgária (1770 euró) után.

1. ábra Egy lakosra jutó hitelállomány (ezer EUR, 2020. január)



Forrás: Európai Központi Bank, MFI-mérlegstatisztika; EUROSTAT, TPS00001<sup>3</sup>

Romániában a 30 milliárd eurós háztartási hitelállomány 57%-át ingatlanvásárlás céljából vették fel, ennek a teljes összege 2020 januárjában 17,1 milliárd euró volt. További 41,8%-ot (12,6 milliárd eurót) tesznek ki a fogyasztási hitelek, a fennmaradó 1,2%-ot (357 millió euró) pedig egyéb célokra – egyéni és családi vállalkozások finanszírozása, adósságok konszolidációja, tanulmányi hitelek stb. – szerződték az ügyfelek.

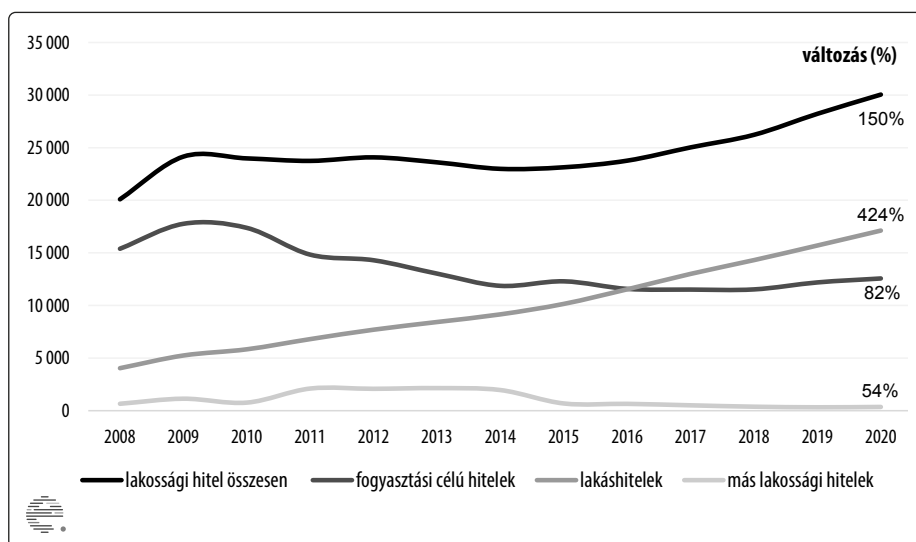
<sup>3</sup> Hitelállományra vonatkozó adatsorok: Európai Központi Bank, MFI balance sheets: <https://sdw.ecb.europa.eu/reports.do?node=1000003157>. [Letöltve 2020. december 16-án.]

Rezidens lakosságra vonatkozó adatsorok: EUROSTAT (táblakódja: TPS00001) <https://ec.europa.eu/eurostat/databrowser/view/tps00001/default/table?lang=en>. [Letöltve 2020. december 16-án.]

Az eurózónán belüli országok esetében a hitelállomány az adott országból az euró-övezetbe kihelyezett hitelállományt, az eurózónán kívüli országok esetében a belföldre kihelyezett hitelállományt jelenti.

2020-ban a háztartási hitelállomány 150%-kal emelkedett,<sup>4</sup> a növekedés viszont nem volt egyenletes: a háztartási hitelek volumene a fogyasztási hitelek visszaesése miatt 2009-től kezdődően enyhén csökkent, majd egy 5-6 éves stagnálási időszakot követően gyors növekedésnek indult: 2016 és 2020 között több mint negyedével nőtt. A növekedés elsősorban a lakáshitelek iránti kereslet stabilan emelkedő tendenciáját tükrözi, amely a vizsgált időszakban következetesen, évente átlagosan mintegy 1 milliárd euróval bővült.

2. ábra A háztartási hitelállomány és annak relatív változása Romániában (2008. január – 2020. január, millió EUR, ill. %)

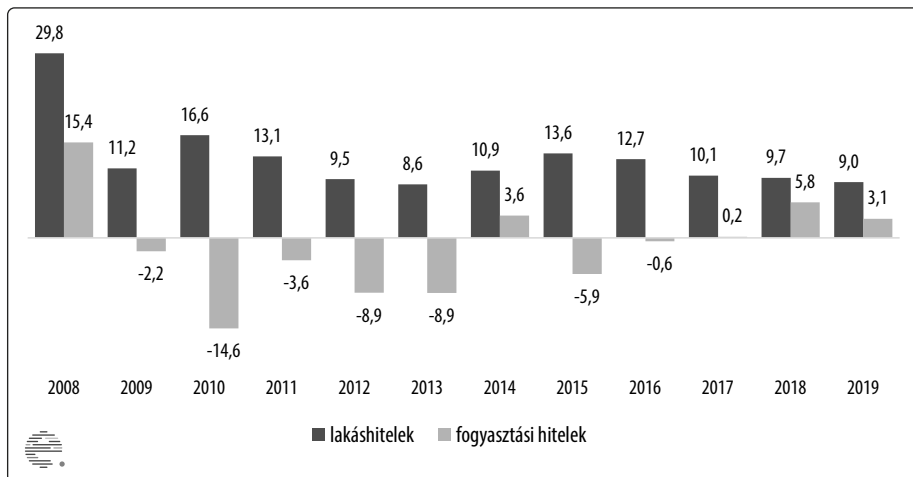


Forrás: Román Nemzeti Bank, hitelek és betétek területi statisztikája<sup>5</sup>

<sup>4</sup> Ez lejjben számolva 193%-os bővülést jelent 2008-hoz képest – reálértékben tehát jóval meghaladta az infláció mértékét, amely 149%-os volt ebben az időszakban. Az inflációra vonatkozó adatsorok az Országos Statisztikai Intézet nyilvántartásaiból származnak: <https://insse.ro/cms/ro/content/ipc-serie-de-date-anuala>. [Letöltve 2020. december 15-én.]

<sup>5</sup> Román Nemzeti Bank: Credite și depozite în profil teritorial, <https://bnr.ro/Credite-si-depozite-in-profil-teritorial-3171.aspx>. [Letöltve 2020. december 16-án.] Az állományadatok a külföldi, nem rezidens lakosok által felvett hiteleket is tartalmazzák.

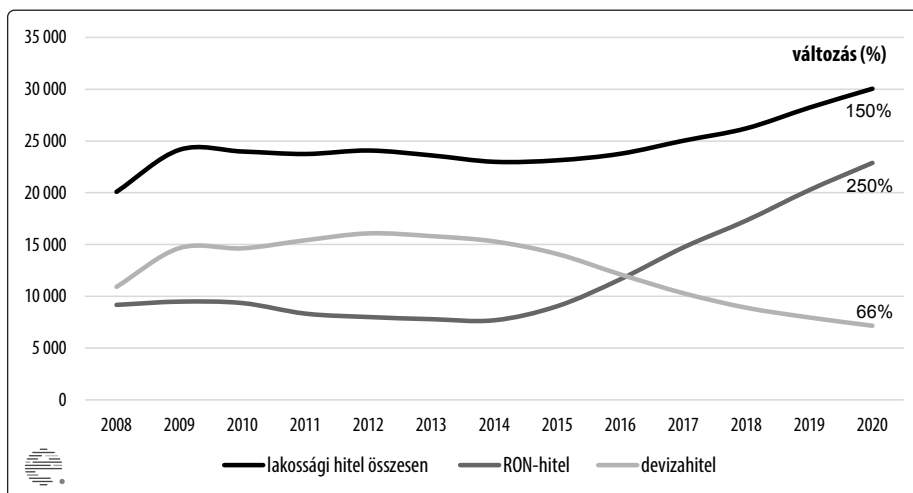
3. ábra A hitelállomány éves relatív változása 2008. január és 2020. január között (%)



Forrás: Román Nemzeti Bank, hitelek és betétek területi statisztikája

A romániai háztartási hitelpiacon a devizakölcsön népszerűsége 2008 és 2012 között enyhén emelkedett, 2014 óta viszont gyors ütemben csökkent, a lejalapú hiteleké pedig nőtt. 2016-ban még nagyjából fele-fele arányban szerződtek lej-, illetve deviza-kölcsönöket, 2020 júniusára viszont a hazai pénznemben felvett lakossági hitelek aránya 77%-ra emelkedett. Ez arány a lakáshitelek esetében 74%, a fogyasztási hitelek esetében 82% volt.

4. ábra Lejalapú és devizahitelek alakulása Romániában (2008. január – 2020. január, millió EUR, ill. %)



Forrás: Román Nemzeti Bank, hitelek és betétek területi statisztikája

Erdélyben a háztartási hitelállomány összege 2020 januárjában 9,1 milliárd euró volt, ennek az összetétele megegyezik az országos átlaggal: 57%-át lakásvásárlásra, 42%-át pedig fogyasztási céllal vették fel. Az egy főre jutó hitelállomány toronymagasan a fővárosi régióban volt a legnagyobb, itt 4670 eurónyi bankkölcsön jutott egy lakosra, Erdélyben ez az érték 1367 euró, Havasalföldön 1005 euró, Moldvában pedig 936 euró volt. A regionális eltérések esetében számolni kell azzal, hogy a lakosok egy része nem a lakóhelyük megyéjében található bankfiókban tartja megtakarításait vagy folyamodik hitelhez, ezért az egy főre jutó állomány regionális különbségei a valós helyzethez képest enyhén eltérhetnek.

Az erdélyi régiók között is jelentősek a különbségek: miközben a két székelyföldi megyében átlagosan mindössze 497 eurónyi hitel jutott egy lakosra, Dél-Erdélyben ennek több mint háromszorosa (1504 euró), Közép-Erdélyben pedig ennél is több (1796 euró). Tovább árnyalva a különbségeket, egy székelyföldi lakosra körülbelül feleannyi fogyasztási és ötödannyi lakáshitel-tartozás számolható, mint egy átlagos erdélyire. A lakáshitelek relatív népszerűtlenségét Székelyföldön az is jól mutatja, hogy körülbelül feleakkora összeg jut egy lakosra, mint a sorban előtte járó Észak-Erdélyben.

1. táblázat Háztartási hitelállomány 2020 januárjában

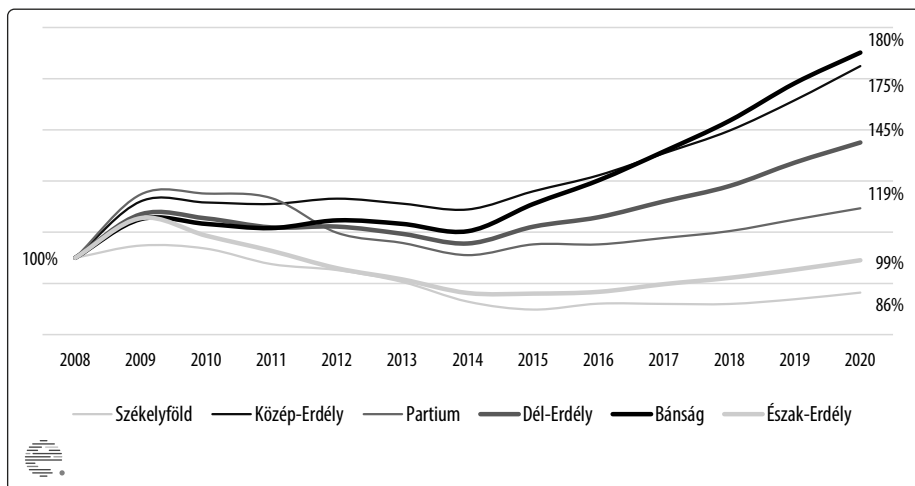
	Lakossági hitelállomány (millió EUR)	Egy főre jutó lakossági hitel (EUR)	Egy főre jutó fogyasztási hitel (EUR)	Egy főre jutó lakáshitel (EUR)	Egy főre jutó egyéb hitel (EUR)	Devizahitelek aránya (%)
<b>Románia</b>	<b>30 046</b>	<b>1 555</b>	<b>651</b>	<b>886</b>	<b>18</b>	<b>22,9</b>
Erdély	9 068	1 367	572	780	15	21,9
Moldva	3 721	936	433	489	14	23,0
Havasalföld	6 425	1 005	520	466	19	19,7
Bukarest–Ilfov	10 833	4 670	1 608	3 027	35	25,5
<b>Erdély</b>	<b>9 068</b>	<b>1 367</b>	<b>572</b>	<b>780</b>	<b>15</b>	<b>21,9</b>
Székelyföld	250	497	313	175	8	16,4
Közép-Erdély	2 232	1 796	631	1 150	14	22,6
Partium	1 153	1 047	521	509	17	24,5
Dél-Erdély	2 494	1 504	633	859	12	22,1
Bánság	2 338	1 681	638	1 021	22	20,0
Észak-Erdély	602	818	464	343	10	23,5

Forrás: Román Nemzeti Bank, hitelek és betétek területi statisztikája; Országos Statisztikai Intézet, POP105A<sup>6</sup>

<sup>6</sup> A rezidens lakosságra vonatkozó adatsorok: Országos Statisztikai Intézet (táblakódja: POP105A) <http://statistici.insse.ro:8077/tempo-online/#/pages/tables/insse-table>. [Letöltve 2020. december 7-én.]

A háztartási hitelállomány időbeli változását tekintve megfigyelhető, hogy a régiók közötti különbségek jelentősen növekedtek 2008 óta: míg Székelyföldön a lakossági hitel volumene ma sem éri el a 2008-as szintet, a Bánságban 180%-ot, Közép-Erdélyben 175%-ot, Erdély egészében pedig 147%-ot emelkedett.

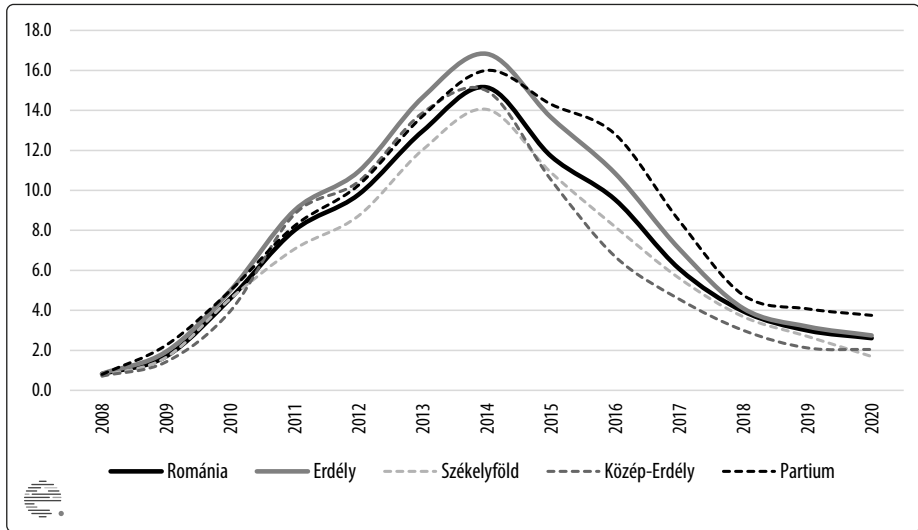
5. ábra A lakossági hitelállomány változása az erdélyi régiókban, 2008-hoz viszonyítva (%)



Forrás: Román Nemzeti Bank, hitelek és betétek területi statisztikája

A pénzügyi stabilitás, konkrétan a hitelkockázatok szempontjából fontos indikátor a nemteljesítő hitelek aránya. Ezeket az adatokat a hitelállomány egészére közli a Román Nemzeti Bank, tehát tartalmazza a vállalatok hiteleit is. Ez a mutató 2008 és 2014 között mindegyik régióban meredeken emelkedett (országosan 0,8%-ról 15,1%-ra), majd hasonló ütemben csökkent, 2020 januárjára a 2009 közepére jellemző szintig esett vissza (2,6%). A nagyrégiók szintjén általában Erdélyben volt a legmagasabb, Havasalföldön pedig a legalacsonyabb a hátralékos kölcsönök aránya, a különbségek viszont nem számottevők. Erdélyen belül 2020 januárjában a partiumi megyékben (3,8%) és Dél-Erdélyben (3,4%) volt a legmagasabb, Székelyföldön pedig a legalacsonyabb (1,5%) a nemteljesítő hitelek hányada.

6. ábra A nemteljesítő hitelek aránya a teljes hitelállomány százalékában (2008–2020. június)



Forrás: Román Nemzeti Bank, hitelek és betétek területi statisztikája

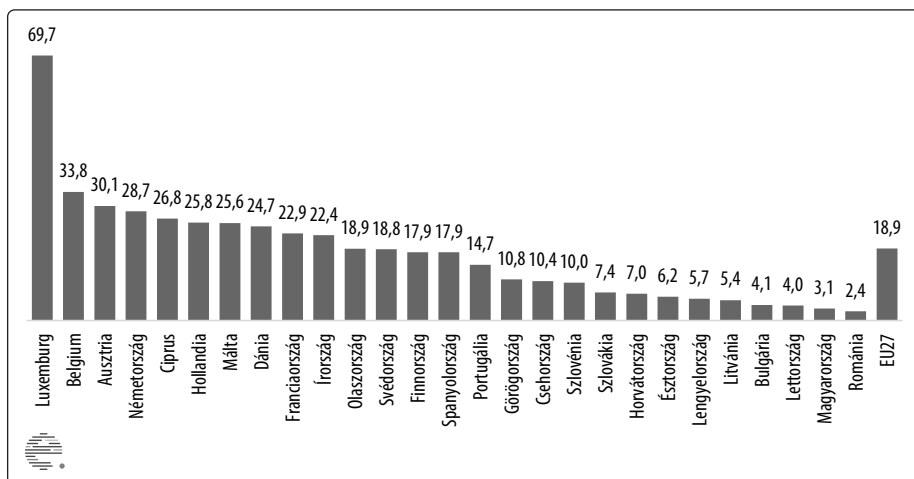
### 3. Bankbetétek

2020 januárjában Romániában a háztartások által a bankokban elhelyezett betétállomány összesen 46,2 milliárd euró volt, ami a teljes betétállomány 63,5%-át tette ki, a maradék 32,8%-ot a nem pénzügyi vállalatok (25,9 milliárd euró), 4,4%-ot (3,5 milliárd) pedig a pénzügyi intézetek, biztosítási vállalatok és nyugdíjalapok helyezték letétbe.

Romániában az egy lakosra jutó háztartási betétek összege 2420 euró volt, ami az EU-s átlag alig több mint nyolcada, ezzel a tagállamok rangsorában az utolsó helyen szerepel Lettország (3975 euró) és Magyarország (3135 euró) mögött. A lista élén Luxemburg (69 662 euró), Belgium (33 808 euró) és Ausztria (30 088 euró) található.



7. ábra Egy lakosra jutó háztartási betétek (ezer EUR, 2020. január)



Forrás: Európai Központi Bank, MFI-mérlegstatisztika; EUROSTAT, TPS00001<sup>7</sup>

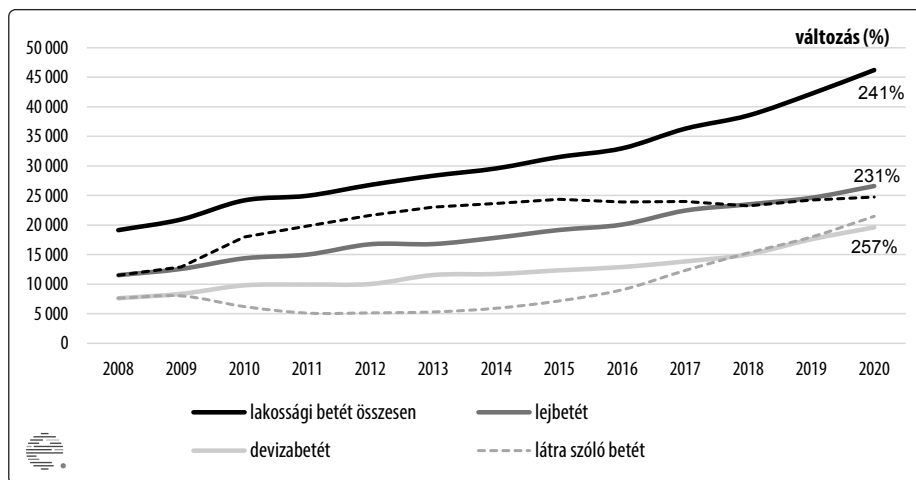
2020 januárjában Romániában a 46,2 milliárd eurónyi háztartási betét 57,5%-a lejben, 42,5%-a pedig devizában volt, 46,5%-a látra szóló, 53,5%-a pedig lekötött vagy felmondásos betétként volt elhelyezve (a lakossági repülőgépek hányada elenyésző mértékű).

A megtakarítások az elmúlt tizenhárom évben jelentősen növekedtek, a 2020 januári állomány csaknem két és félszerese a 2008-as 19 milliárd eurónak.<sup>8</sup> A háztartási betétállomány gyarapodása fokozatos volt, jelentős kilengések nélkül, euróban kifejezve évente átlagosan 7,6%-kal emelkedett. A vizsgált időszakban a lej- és a devizabetétek hasonló mértékben: 231, illetve 257%-kal növekedtek. A lekötött megtakarítások aránya kisebb mértékben emelkedett (215%), mint a látra szóló betéteké (281%), ez valószínűleg annak köszönhető, hogy jelentősen csökkentek a kamatráták és a közöttük levő különbségek.

<sup>7</sup> Az eurózónán belüli országok esetében a betétállomány az euróövezet lakosai által az adott országban letétbe helyezett betétmennyiséget, az eurózónán kívüli országok esetében a belföldiek által letétbe helyezett állományt jelenti.

<sup>8</sup> Lejben kifejezve ez több mint háromszoros bővülést jelent, ami akkor is nagyon jelentős, ha az erre az időszakra számolt 149%-os inflációt figyelembe vesszük – a háztartási megtakarítások volumene tehát a hitelállománynál is lényegesen gyorsabban emelkedett (utóbbinál 193%-os volt a bővülés).

8. ábra Háztartási betétállomány és annak relatív változása Romániában  
(2008. január – 2020. január, millió EUR, ill. %)



Forrás: Román Nemzeti Bank, hitelek és betétek területi statisztikája<sup>9</sup>

Erdélyben a háztartási betétállomány értéke 2020 januárjában 14,3 milliárd euró volt, ami a teljes romániai állomány 31%-át tette ki. Az egy lakosra jutó megtakarítások értéke 2156 euró volt, jelentősen elmaradva Bukarest–Ilfovtól (6792 euró), de jelentős, mintegy 600 eurós előnnyel Moldvával és Havasalfölddel szemben. A változás dinamikáját tekintve a főváros és a vidék közötti különbség relatív csökkenése figyelhető meg: Bukarest–Ilfovban kétszeres, az ország többi részében viszont több mint háromszoros volt a betétállomány növekedése. Ezzel együtt egy átlagos fővárosi lakosra 2020 januárjában több mint háromszor annyi megtakarítás jutott, mint egy erdélyire.

Az erdélyi régiókat vizsgálva az látszik, hogy egy átlagos közép-erdélyi lakosra 2020 januárjában több mint kétszer annyi megtakarítás jutott, mint egy székelyföldre (3015, illetve 1453 euró), utóbbi 700 euróval marad el az erdélyi átlagtól (2156 euró). Ez azt is jelenti, hogy miközben Erdély lakosságának 7,6%-a lakik a két székelyföldi megyében, a betétek csupán 5,2%-át helyezték el székelyföldi bankokban. Bár a betétek gyarapodása 2008 és 2020 között körülbelül háromszoros volt mindegyik erdélyi régióban, abszolút értékben ez azt eredményezte, hogy a nagyobb tartalékokkal rendelkező régiók előnye tovább nőtt – miközben egy átlagos közép-erdélyi lakosra jutó megtakarítás 2114 euróval lett több, egy székelyföldi csupán

<sup>9</sup> A betétre vonatkozó állományadatok a külföldi, nem rezidens lakosok által Romániában elhelyezett betétek összegét is tartalmazzák.

972 euróval gyarapodott. Összességében kijelenthető tehát, hogy a háztartási betéteket illetően az általános növekedéssel együtt a regionális különbségek is egyre nagyobbak lettek Erdélyen belül.

A megtakarítások pénznemét illetően figyelmet érdemel még, hogy a többi erdélyi régióhoz képest Székelyföldön a legalacsonyabb a devizában elhelyezett betétek aránya – 2008-ban ez 19,1%-ot, 2020-ban pedig 26,6%-ot tett ki, miközben az erdélyi átlag 36,2, illetve 41,3% volt.

2. táblázat Az egy lakosra jutó háztartási betétállomány változása (2008. január – 2020. január)

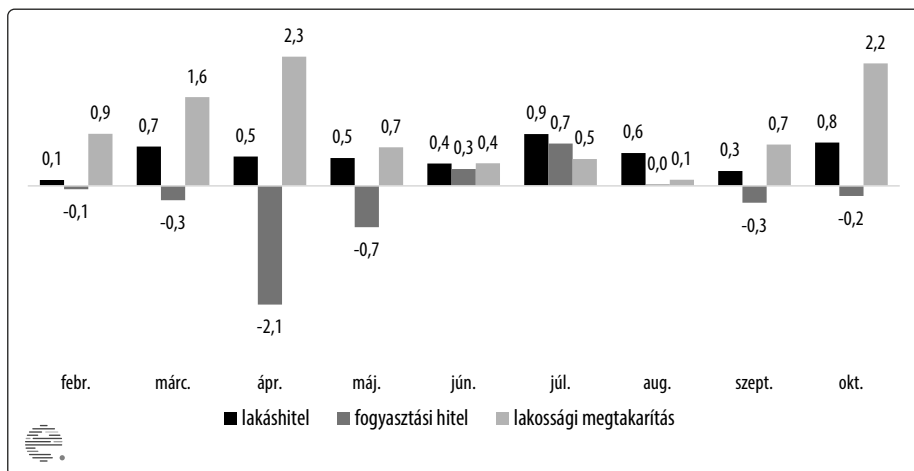
	Lakossági betétállomány (millió EUR)				Egy lakosra jutó betétállomány (EUR)				Devizabetétek aránya
	2008	2020	Vált. (%)	2020 (%)	2008	2020	Vált.	Vált. (%)	2020 (%)
<b>Románia</b>	<b>19 145</b>	<b>46 225</b>	<b>241</b>	<b>100,0</b>	<b>849</b>	<b>2 393</b>	<b>1 544</b>	<b>282</b>	<b>42,5</b>
Erdély	5 114	14 298	280	30,5	677	2 156	1 479	318	41,3
Moldva	2 323	6 202	267	13,6	476	1 560	1 084	328	41,1
Havasalföld	3 548	9 971	281	21,7	464	1 560	1 096	337	35,3
Bukarest–Ilfov	8 160	15 754	193	34,1	3 314	6 792	3 478	205	48,5
<b>Erdély</b>	<b>5 114</b>	<b>14 298</b>	<b>280</b>	<b>100,0</b>	<b>677</b>	<b>2 156</b>	<b>1 479</b>	<b>318</b>	<b>41,3</b>
Székelyföld	274	731	267	5,2	481	1 453	972	302	26,6
Közép-Erdély	1 183	3 746	317	25,4	901	3 015	2 114	335	40,3
Partium	662	1 907	288	13,6	519	1 732	1 213	334	39,1
Dél-Erdély	1 538	3 798	247	27,0	779	2 290	1 511	294	40,3
Bánság	1 040	2 959	285	20,6	671	2 127	1 456	317	49,5
Észak-Erdély	417	1 157	278	8,2	482	1 572	1 090	326	40,2

Forrás: Román Nemzeti Bank, hitelek és betétek területi statisztikája; Országos Statisztikai Intézet, POP105A

#### 4. A hitelek és a betétek változása a járvány ideje alatt

A 2020 elején kirobbant koronavírus-járvány hatásai eltérő mértékben érintették a lakossági hitel- és betétállomány változását. A megtakarítások volumene 2020 januárja és októbere között közel 110%-ra nőtt. A lakossági hitelállomány összességében 102%-ra emelkedett úgy, hogy a kihelyezett fogyasztási hitelek 97,5%-ra csökkentek, a lakáshitelek pedig 104,8%-ra nőttek.

9. ábra A hitel- és betétállományok havi relatív változása  
2020. január 31. és október 31. között (%)



Forrás: Román Nemzeti Bank, hitelek és betétek területi statisztikája

Összességében elmondható tehát, hogy a járvány időszakát október végéig az óvatosabb pénzgazdálkodás – a fogyasztás visszafogása és a tartalékolás – jellemezte, a lakáshitelek alig csökkenő igénybevétele mellett. A nagyobb megtakarítás és a fogyasztói hitelezés visszaesése azokban a hónapokban volt jellemző, amikor a szigorúbb járványügyi korlátozások voltak érvényben.

Az éves ciklikus hatásokat kiküszöbölendő a 2019. november és 2020. október közötti számsorokat összehasonlítottuk az egy évvel korábbi, valamint a 2008. január és 2020. január közötti időszak éves növekedésének átlagaival. Ebből az látszik, hogy az elmúlt évben a lakossági megtakarítások kétszer olyan gyorsan növekedtek, mint az előző évben (12,6%, szemben a 6,4%-kal) és az elmúlt tizenhárom év növekedésének átlagát is lényegesen meghaladták (7,6%). A lakáshitelek mennyisége a tavalyihoz hasonló mértékben nőtt (6,4%), a fogyasztási hitelek iránti kereslet lanygulása (-3,3%) viszont megtörte az előző néhány évre jellemző enyhe növekedési trendet. A járvány évében a nemteljesítő hitelek aránya a tavalyihoz hasonló mértékben, 10%-kal csökkent (2020 októberében a hitelek csupán 2,3%-a tartozott ide). Fontos megemlíteni, hogy áprilistól hitelmoratórium van érvényben: a járványhelyzetre való tekintettel az ügyfelek kérvényezhették a bankoktól a havi hiteltörlesztés késleltetését 2020 végéig.

Erdélyben a járvány idején a hitel- és a betétállomány általában az országos tendenciáknak megfelelően változott, az erdélyi lakosok valamivel több lakáshitelt és kevesebb fogyasztói hitelt vettek fel (7,2%-os, illetve -5%-os

változás). A fejlettebb közép-erdélyi régióban az erdélyi átlagnál is magasabb volt a megtakarítások gyarapodása és a lakáshitel-állomány növekedése is. Ezzel szemben Székelyföldön a lakossági betétek szerényebb mértékben gyarapodtak (7,4%), és a lakáshitelek mennyisége is visszafogottabban nőtt (3,9%-kal) – ezek a trendek azonban nem térnek el az előző évitől.

3. táblázat A hitel- és a betétállomány változásai (%)

	Románia			Erdély			Székelyföld			Partium			Közép-Erdély		
	'08-'19	'19	'20	'08-'19	'19	'20	'08-'19	'19	'20	'08-'19	'19	'20	'08-'19	'19	'20
Lakossági hitel	3,4	4,6	<b>2,4</b>	3,3	4,6	<b>2,1</b>	-1,2	1,8	<b>-0,4</b>	1,5	2,5	<b>-0,2</b>	4,8	6,3	<b>3,5</b>
Lakás-hitel	12,8	6,9	<b>6,4</b>	13,2	7,4	<b>7,2</b>	8,8	3,8	<b>3,9</b>	10,1	5,4	<b>6,0</b>	14,1	9,2	<b>8,3</b>
Fogyasztási hitel	-1,7	1,5	<b>-3,3</b>	-1,9	0,8	<b>-5,0</b>	-3,8	-1,3	<b>-3,9</b>	-2,3	-0,6	<b>-6,3</b>	-1,5	1,6	<b>-5,1</b>
Lakossági megtakarítás	7,6	6,4	<b>12,6</b>	8,9	8,1	<b>12,5</b>	8,5	6,9	<b>7,4</b>	9,2	7,7	<b>12,5</b>	10,1	10,8	<b>14,8</b>
Nemteljesítő hitelek	–	-9,3	<b>-10,0</b>	–	-15,0	<b>-3,6</b>	–	-34,6	<b>-12,8</b>	–	-17,3	<b>8,1</b>	–	-9,2	<b>6,2</b>

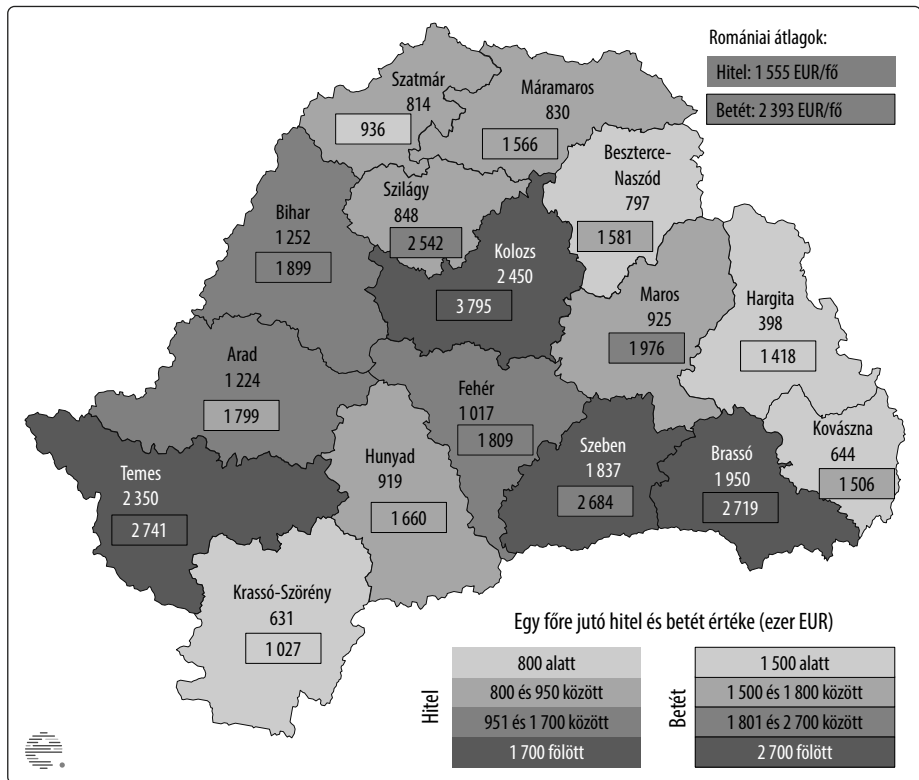
'08 – '19 – 2008. január és 2020. január közötti éves átlagos változás (mérési átlagok)

'19 – 2018. november és 2019. október közötti változás

'20 – 2019. november és 2020. október közötti változás

Forrás: Román Nemzeti Bank, hitelek és betétek területi statisztikája

1. térkép Az egy főre jutó háztartási hitel- és betétállomány Erdély megyéiben (ezer EUR),  
2020. január



Közzététel: 2020. december 22.