

# KÉPVISELŐK ÉS KÉPVISELŐNŐK A HELYI POLITIKAI ELITBEN

Mehring-Tóth Szilvia

(Pécsi Tudományegyetem Bölcsészettudományi Kar Demográfia  
és Szociológia Doktori Iskola)

## ÖSSZEFOGLALÓ

A politikai elit összetétele, nyitottsága a társadalomtudósokat és a közvéleményt is foglalkoztató kérdés. Vajon ki tartozik az (éppen aktuális) politikai elitbe és mi jellemzi ezt a közösséget? Tanulmányunk ezekből az egyszerű kérdésekből kiindulva – a klasszikus pozicionális vagy kormányzó elít kutatások mintájára – egy eddig kevésbé feltárt területet, az önkormányzati politikusokat (helyi elitet) vizsgálja, az 1994–2014-es időszakra vonatkozóan. Az elemzés során egy Big Data típusú adatbázis került felhasználásra, amelynek köszönhetően a helyi-területi döntéshozatali szereplők teljességére ( $n = \text{all}$ ) vonatkozóan tudunk statisztikai alapadatokat és összehasonlító elemzéseket bemutatni. Az eredményekből – a mandátumszerzési módokat és a választási rendszer alapján elkülönülő település típusokat követve – a nembeli arányok alakulása és a professzionális politikusok százalékos értékei ismerhetők meg.

**Kulcsszavak:** helyi elit ■ politikai elit ■ női részarányok ■ Big Data ■ professzionális politikusok

## BEVEZETÉS ÉS A KUTATÁS ALAPJAI

Az elit összetétele, nyitottsága és problematikája (különös tekintettel a politikai elitre) nem csak a társadalomtudósokat, hanem a közvéleményt is foglalkoztató kérdés. A politikatudomány több aspektusból kutatja, hogy ki tartozik az (éppen aktuális) politikai elitbe, hol húzódik a határ a politikai elit és professzionális politikusok között, és mi jellemzi e két közösséget? A politikai elit homogenitásának vizsgálatát Czibere Ibolya például az elitszociológia egyik kiemelt fontosságú kérdésének tartja (Czibere, 2011: 337). Ez a tanulmány az előző kérdésekből kiindulva – a klasszikus pozicionális (Putnam, 1976) vagy kormányzói (Pareto, 1963) elit-elemzések megközelítését alkalmazva – egy eddig kevésbé feltárt területet, az önkormányzati képviselők csoportjait vizsgálja. A tanulmányban a rendszerváltás utáni Magyarországon kialakult helyi politikai elitet, annak nemek szerinti megoszlását vizsgáljuk meg, az önkor-

mányzati választási rendszerből következő települési szintek és mandátumszerzési módok alapján, valamint az önkormányzati képviselők között megfigyelhető professzionális politikusok csoportját különítjük el. Elsőként a felhasznált adatok forrását ismertetjük. Az önkormányzati mandátumot betöltő helyi és megyei képviselők (valamint a köztük megtalálható professzionális politikusok) vizsgálata során egy viszonylag új látószögű kvantitatív módszer került felhasználásra, amelyet a szakirodalom a Big Data-elméletben interpretál. Így elemzésünk – az adatfeltárás szándéka mellett – egy „bigdata típusú” adatbázis gyakorlati felhasználását is szemlélteti. A módszertani alapok után az elitdefiníciók sokszínűségéből idézünk és néhány korábbi kutatási eredményt tekintjük át. Elemzésünk alapját az egyik legelterjedtebb és legegyszerűbb elitvizsgálat biztosítja, amely Magyarországon döntően, de nemzetközi szinten is dominánsan, a pozíciók, hatalmi viszonyok és a strukturális hely alapján határozzák meg az elit csoportokat (Takács, 1998: 123.). Ilyen megközelítést használva a parlamenti és egyéb szervezetben megtalálható politikai elitről (többféle módszertan alapján) már számos információval rendelkezünk, melyek néhány releváns aspektusát szintén összegezzük. A helyi politikai életben tevékenykedő szereplőkről azonban kevesebbet tudunk. Ezért vesszük most górcső alá az önkormányzati mandátumot nyert képviselőket, definitíve is elhatárolva az országos politikusoktól. Rájuk a vizsgálat során a helyi politikai elit tagjaként tekintünk és statisztikai adatok elemzésével az 1994–2014 között kimutatható jellemzőiket írjuk le. Az elitek összetétele, zártsága kvantitatív módszerekkel jól vizsgálható, a klasszikus elméleteken alapuló korábbi elitkutatások is döntően így születtek. Ez a típusú megközelítés (az alapadatok feltárásához és az összehasonlító elemzésekhez) azért lehet jó, mert a demokratikus államok esetében a hatalom letéteményeseit a pozíciók birtokosai között kell keresni. Az önkormányzati képviselők a döntéshozatali rendszerben elfoglalt helyük alapján befolyással bírnak a helyi politikai folyamatokra, intézmények működésére és olyan döntésekre, amelyek a helyi társadalom életére hatással vannak (Kristóf, 2015: 60.). A tanulmány elsősorban a helyi képviseleti elit nembeli arányainak időbeli alakulását, annak időbeli és a mandátumszerzési módokat elkülönítő, feltáró alapkutatásnak tekinthető. A feltárt, országos hatáskörű adatok azonban – remények szerint – jó kiindulópontja lehet a különböző helyi-területi döntéshozatali szereplők további empirikus vizsgálatának.

## FELHASZNÁLT ADATOK ÉS MÓDSZERTAN

Napjainkban – kutatói szándék nélkül – nagyon sok (becslések szerint hetente 27 exabyte-nyi) adat keletkezik és ezen információtömeg 98%-a digitálisan is rögzítésre kerül (Dessewffy–Láng, 2015:158.). Ezek a „termelődő” adathalmazok az emberi viselkedés nyomait követik és rögzítik, a „természeti és társadal-

*mi folyamatok korábban elképzelhetetlen kiterjedésű és komplexitású modellezését teszi lehetővé*” (Csepeli, 2015: 171.). Az adatok az elsődleges felhasználást követően innovatív módon újrahasznosíthatók és tudományos, kutatási eredmények leírására jól használhatók. Ezt a sokszínű értelmezési lehetőséget kínáló jelenségkört a szakirodalom Big Data-elméletként interpretálja. Az ilyen módon keletkező adatbázisok előnyét, szociológiai jelentőségét a kutatók abban látják (Csepeli, 2015: 173–174.), hogy (1) a megismerni kívánt aktoroktól származó viselkedés teljeskörűen vizsgálhatóvá válik (azaz  $n = all$ ), (2) az adatok keletkezése és elemzése közötti idő lerövidül, (3) a longitudinális megközelítések alkalmazásának lehetősége szélesedik (a társadalmi folyamatok időbeli alakulását is követni lehet) és (4) a kognitív szűrők, hipotézisek, kérdőívek hiánya miatt közvetlenül a szereplők viselkedését tudjuk megismerni (nem a véleményeket). Vagyis az információ speciális keletkezési módjának köszönhetően az adatokat nem befolyásolja a kutatásra szánt pénzügyi források mérete, a megkérdezés módja, a kérdezőbiztos személye és a mintavétel esetleges korlátai.

Jelen vizsgálatunk alapját az önkormányzati választási adatok jelentik, amelyek azért sorolhatók a Big Data típusú „nagyadatok” körébe, mert nem megfigyeléssel és nem kutatási szándékkal keletkeztek. Az információ alapja a demokratikus működés alapján, négyévente megrendezett önkormányzati megmérettetések „végterméke”, vagyis a választási eredmények digitalizált jegyzőkönyvei. Ezeket a dokumentumokat a Nemzeti Választási Iroda Választási Információs Szolgálatától kértük ki és kaptuk meg, benne az 1994–2014-es önkormányzati választásokon indult és mandátumot nyert önkormányzati képviselők teljes állományával (név, választási év, mandátumszerzés típusa, település stb).<sup>\*</sup> Technikailag az adatbázis 615 MB-nyi információt tartalmaz. Az adatok txt kiterjesztésűek, strukturáltak (17 800 file), szerkezetileg a mindenkori választási jegyzőkönyvek felépítését követik (fej és tételsor bontásúak). A txt file-ok változó sor és mező hosszúságúak, win 1250 kódkészlettel készültek. Így a kutatási eredmények az önkormányzati képviselők teljes populációjára vonatkoznak (vagyis  $n = all$ ), amely relatív értelemben kimeríti a Big Data sajátosságát. A „nagyadat” ugyanis nem csak a terrabájtnyi kiterjedésű adattállományokat jelöli, hanem az elemzés tárgyát képező, a vizsgálni kívánt jelenséggel kapcsolatos *összes információ* felhasználását is (Mayer-Schönberger–Cukier 2012). Tehát a lényeg nem csak az adatok mérete, hanem azok teljeskörűsége és a keletkező információ újrahasznosítása. A Big Data koncepció szerint ugyanis az információ (esetünkben a választási eredmények) értéke jóval nagyobb, mint amire elsődlegesen használjuk (a választási eredmények megállapítása). Az adatok opciós értékkel rendelkeznek, amely az új célokra

\* Ezúton mondok köszönetet témavezetőmnek, dr. habil. Vámosi Tamásnak a szakmai támogatásért, valamint a VISZ azon munkatársának, aki segítőkész információival ismeretlenül is hozzájárult a kutatás elindításához.

való felhasználás során keletkezik. Esetünkben akkor, amikor a helyi politikai elit nemek szerinti megoszlását és mandátumszerzési sajátosságait vizsgáljuk a választási eredmények alapján. A lehetőségek kiaknázásához a szükséges adatok megfelelő kiválasztására és kezelésére van szükség. Egyáltalán nem biztos, hogy minden adatsorra szükség van.

Az általunk használt adatbázis alapján elvégezhető elemzés időhorizontja: 1994–2014 közötti hat önkormányzati választás. A vizsgálat célcsoportja: a mandátumot szerzett önkormányzati és megyei közgyűlési képviselők (polgármesterek és kisebbségi képviselők nélkül). Az adattisztítás és a szükséges adatok azonosítása után az esetszámunk (választási évenként) több mint 25 ezer mandátumot nyert önkormányzati képviselőt jelent. A számok megoszlása a következőképp alakult: a helyi politikusok legnépesebb tábora a 10 ezer fős vagy annál kisebb településeken található (amely 1994–2006 között választási évenként, 20 és 21 ezer fő, 2010-től kezdve 14 500 fő körüli esetszámot jelent). Őket követik a 10 ezernél több lakossal rendelkező városok (1994–2006 között) egyidejűleg 3400-at meghaladó, majd a választójogi reform után 2200 fő körüli csökkenő képviselői csoport létszáma. A legszűkebb közössége a megyei közgyűlési politikusoknak van, a maguk 901 db (1994–2006), majd 424/418 db (2010/2014) mandátumával. Az eredmények összesítve és a mandátumszerzési mód szerint (10 ezer fő alatti településen, 10 ezer fő feletti városokban, egyéni választókerzeti és kompenzációs listán mandátumhoz jutott, valamint a megyei közgyűlések tagjai) követhetők nyomon. A rendszerváltás utáni első önkormányzati választásra vonatkozó információ hiányának legfőbb oka az, hogy a felhasznált adatbázis nem tartalmaz erre vonatkozóan részletes adatokat. A vizsgált téma szempontjából azonban (bár vitathatatlanul jó lenne) nem feltétlen hiányzó, hiszen 1990-re a pártok szervezetei még nem épültek ki, a rendszerváltás után nem volt még idő arra, hogy alsóbb, helyi szinteken is beágyazódjanak (Tóth, 2013: 118.).

### A fogalmi megközelítések és kutatási előzmények

Az elit, a politikai elit és a professzionális politikusok  
A kutatásoknál általában is alapvető a vizsgált célcsoport pontos meghatározása, de az elitek esetében különösen fontos a definíció. Az elitfogalom ugyanis olyan konstrukció, amelyet a kutatói hagyomány és a társadalmi közmegegyezés folyamatosan (újra)alkot (Légmán, 2011: 60.). Ezáltal az elit sokféle módon írható le, különíthető el, amelyekhez különböző jellemzők és társadalmi szerepek kapcsolhatók. A szó maga a 17. században jelent meg először az angol nyelvben és a különböző árucikkek minőségi jellemzésére használták. Ezt terjesztették ki később fokozatosan a magasabb státuszú társadalmi csoportok meghatározására is, például a főnemességre (Schlenker, 2011: 1., Takács

1998: 1–2.). Azóta az eliteket kutatók számos megközelítést dolgoztak ki, mind a nemzetközi (Mosca, 1939; Pareto, 1968; Mills, 1972; Putnam, 1976) mind a hazai szakirodalomban (Lengyel, 1989; Gyáni, 1998; Szalai, 1998; Kovács, 2005; Kovách és mtsai, 2011). Történeti kutatásokban Lengyel György (1989) a gazdasági élet vezető szereplőire alkalmazta, Gyáni Gábor viszont az eliten (1998: 191.) a társadalmi hierarchia csúcsán helyet foglaló teljes kollektívumot értette, amelynek a társadalom alsóbb rétegeivel szemben (politikai, gazdasági stb.) erőfölénye van. *„Eliten sokan kizárólag a politikai elitet értik, mások kiterjesztik a definíciót a gazdasági, kulturális, esetleg a katonai elitre is, és léteznek olyan elméletek is, amelyek minden társadalmi kontextusban értelmezik az elitfogalmat.”* (Takács, 1998). Mills (1972) szerint az elit az országos döntések letéteményese.

A vizsgálat során mi az elit-meghatározások és -felosztások közül a pozicionális elit (Putnam, 1976) vagy kormányzó elit (Pareto, 1963) megközelítést alkalmaztuk. Vagyis a politikai elitet a különböző formális szervezetekben és intézményekben (országgyűlés, önkormányzat) betöltött pozíciója alapján azonosítjuk. A vizsgálat alapja tehát az intézményi háttér, amely az egyénnek hatalmat biztosít, az elitpozíciót a közösségben betöltött szerep és feladat keletkezteti. Ezáltal a vizsgálati körbe bevont személyek (a kutatás célcsoportja) objektív, (át)látható és formális kritériumok alapján pontosan behatárolhatók (Légmán, 2011: 61.). Guttsman (1960) szerint a politikai elit a hatalmi pozíciók betöltői, az ország ügyeire közvetve vagy közvetlenül befolyással bíró személyek, és hatalmukat választás vagy kinevezés útján gyakorolják. Gyáni Gábor (1998: 191.) a politikai elitet a kormányzó rétegben azonosította. Ilonszki (2013: 118.) Aron elitdefinícióját kiegészítve képviseleti elitről ír (pártvezetők, miniszteriális vezetők és a parlamenti elit), akikre jellemző, hogy a döntések szempontjából nem állnak azonos fontossági szinten, mégis mindegyik csoport számtalan módon érvényesíti befolyását (párton belül, helyi politikában). Körösenyi (1998: 42–59.) a politikai elitől elkülöníti a politikai osztályt (amely nála részben tágabb, részben szűkebb fogalmat takar). A politikai elit a politikai osztály azon része, amelybe a professzionális politikusok tartoznak, az egyszerű képviselők nem (ugyanakkor a politikai elitbe a hivatásos politikusokon kívül a befolyásos csoportok is benne vannak).

#### *A korábbi kutatások néhány eredménye az országos politikai elitre*

A XX. század utolsó évtizede az elitkutatás reneszánsza volt, az 1980–90-es évek társadalmi változásait értelmezni kívánó társadalomtudósok újra felfedezték (Pareto, Mosca) az elitközponitú megközelítéseket (Kristóf, 2011: 37.). Magyarországon a rendszerváltás utáni vizsgálatok a gazdasági, kulturális és politikai elit összetételét, szerepvállalását elemezték (Szélenyi és mtsai, 1998, 2005; Lengyel, 1989; Kovách, 2006, 2011). Eredményeiből tudjuk, hogy az elit hazánkban nem alkot egységes csoportot, rájuk a kutatók heterogén jelenségként tekintenek, amelybe a globalizációs folyamatok következtében (új) cso-

portok is bekapcsolódnak (Kovács, 2005). Szelényi (és mtsai, 1996) és Szalai (1998) a demokratikus átmenet idején a politikai elit esetében cirkulációt írt le, amelynek következtében a késő-kádári másodvonalbeli technokrácia elfoglalta a politikai pozíciókat. Körösényi (Körösényi és mtsai, 2003) a döntéshozatali osztály tekintetében a kilencvenes évek közepétől egységesedést mutatott ki, kutatási eredményeiből látszik, hogy a politikai szereplők zárt társadalmi csoporttá váltak és hivatásos politikusi életpályák alakultak ki. „*A politikai elitnek van egy viszonylag letről induló csoportja, de a lekérdezés során már a bezárkózás – korábban nem tapasztalt – jeleivel találkoztunk.*” (Kovách, 2011: 11.). Ez a politikai elit professzionalizálódik, tagjai a politikusi pályát élethosszig tartó karriernek választják. Identitásuk az elitcsoportok közül (Légmán, 2011) a legproblematisabb. Jellemző, hogy a politikai szerepet vállalók a politikai elithez tartozással nem, csak a szakértői szereppel azonosulnak. Az elitek esetében (Kovách, 2011) „*növekszik az életkor, lelassul a fiatalabb generációk beáramlása. Meg a gazdasági elit a legnyitottabb.*” (Kovách, 2011: 11.). Ennek ellenére a társadalom minden szegmense kitermeli a saját elitrétegét (Takács, 1998). Egy 2009-es vizsgálat (MTA Politikai Tudományok Intézet) a politikai elitet tekintve 16,3–83,7%-os nő–férfi arányt írt le. Czibere Ibolya (2011: 338.) külön is görcső alá vette a mintába került 224 képviselőnőt és különböző ismérvek alapján 30%-ukat a politikai elithez sorolta.

#### *A local government szerepe és a helyi politikai elit*

Bár a korábbi kutatások fókuszában döntően az országos politika található, az önkormányzati alapok kialakításával a politikatudomány felfigyelt a helyi politika (*local politics*) jelentőségére (Tamás, 2014: 10.). A vizsgálatok során tisztázódtak fogalmak, mint például az önkormányzat jelentése (valamely testületnek, közösségnek az a joga, hogy ügyeit önállóan intézheti – Böhm, 1996: 64.). Megfogalmazásra került a szűkebb értelmű *local government* (helyi kormányzat) definíciója is, amely alatt a helyi önkormányzatot és az intézményes politika szereplőit kell értenünk (Tamás, 2014: 11.). Az autonóm helyi önkormányzatok a rendszerváltás során, a demokratikus berendezkedés részeként jöttek létre Magyarországon. Formálisan tekintve a változásra, helyi szinten az 1470 tanács helyett közel 3200 önkormányzat alakult meg (Böhm, 1996: 48–50.). Az új hatalmi szerkezetben a helyi hatalom partnere lett a kormánynak, a parlamenti pártoknak, a megyei önkormányzatoknak.

A politikai eliten belül maguk a pártok, a politikai szociológia és a választópolgárok is megkülönböztetik az országos és az önkormányzati politikában megjelenő szereplőket. A bizalmi szintek vizsgálataiból tudjuk például, hogy a helyi döntéshozatalban mandátumot nyert politikusokról pozitívabb az emberek véleménye, mint a kormány és a parlament esetében (Kovách, 2006: 444–447.). Ezzel szemben a pártok mintha nem tudnának a helyi politikával

mit kezdeni, kevés figyelmet fordítanak a helyi társadalomra, a választások eredménye az erőviszonyok felmérése miatt fontos számukra (Bóhm, 2003: 220.). A helyi önkormányzatokkal foglalkozó kutatók is eltérő folyamatokat hangsúlyoznak a témában. A szakirodalom egy része az országos politika (fokozódó) dominanciáját fogalmazza meg. Körösi András (1998: 59.) szerint „az 1990-ben létrehozott önkormányzati vezetőknek a befolyása az országos politikára nem számottevő”. A hatalmi viszonyok szempontjából azt is tudjuk, hogy a rendszerváltás óta a helyi önkormányzatok pozícióvesztése folyamatos (Pálné, 2008). Az önkormányzati szerepek átalakítása során a korábbi radikális, majd féloldalas decentralizációt erős centralizáció váltotta fel, mégpedig rendkívül rövid idő alatt. „A helyi társadalmak fejletlensége, a politikai elit erős szervilizmusa és pártkötöttsége, általában a »horizontális« jellegű kormányzás feltételeinek hiánya, a külső mintakövetés dominanciája, a parlamenti törvénykezés szerepének túlértékelése [...] megannyi elem, mozaik, amelyek hozzájárultak ahhoz, hogy a decentralizáció nem vált a magyar kormányzati rendszer szilárd sajátosságává.” (Pálné, 2013: 29–30.). A helyi hatalom szerepét elemző kutatók egy másik csoportja viszont az önkormányzati politikai elit 1990-es évektől megfigyelhető erősödő befolyását hangsúlyozza a helyi privatizációs folyamatokban, az önkormányzati feladatként megjelenő településfejlesztési és szociálpolitikai szerepekben és a fejlesztési-beruházási források kezelésében (Táll, 1993; Valuch, 2015: 58.). Az Európai Unió csatlakozás és a pályázati logika átvétele a helyi politikusok pozíció-erősödését eredményezte, új típusú hatalmi hálózatok alakultak ki, amelyekkel az önkormányzatok kapcsolatrendszere sokszereplős lett. A lokális elitek összekapcsoló gazdasági és politikai befolyása új hierarchiakat hozott létre (Kovách, 2012: 163.). A helyi problémák, fejlesztések kezelése mellett az önkormányzatnak az is feladata, „hogy létrehozza és erősítse azt, amit polgári öntudatnak szokás nevezni” (Kákai 2003: 6.). Szerepet játszik a helyi lakosság preferenciáinak és véleményeinek képviseletében, lehetőséget ad politikai részvételre és érdekek kifejezésére. Ezért nem mellékes, hogy ebben kik és milyen arányban jutnak képviselethez. B. Kelemen Ida a női politikusok szemszögéből például azt írja, hogy számarányuknak szimbolikus jelentősége van, „üzenetet hordoz a társadalom számára”, ezért különösen fontos, hogy „a nőkre is úgy tekintsenek, mint politikai tényezőkre. A női képviselők számának növekedése megváltoztatja a társadalom vélekedését a nőkről, és a nőket is önmagukról” (B. Kelemen 2010: 84.).

A társadalmi rétegződés szempontjából a vidéki elit státusza azonban nem jelent a középrétegnél magasabb társadalmi pozíciót. Egy adott közösség szempontjából azonban az önkormányzati képviselői feladat elitpozíciónak számít, és a helyi társadalom felső szintjén helyezkedik el a közigazgatásban, gazdaságban és a kulturális területen betöltött hatalmi pozíciója révén. A lokális szintér a maga érdekcsoportjaival, erőtereivel az országostól külön, bár nem

független politikai arénaként értelmezhető. A helyi hatalom formális és informális csatornákon keresztül szabályozza, döntéseivel befolyásolja a helyi társadalom mozgásterét, mindennapi életét, értékeket közvetít a lokális közösség és a nagypolitika szervezetei között (Bóhm, 2003: 198.). Valuch Tibor a helyi vezetőket (2015: 133.) a tágran értelmezett politikai elitbe sorolja, Körösényi András (2015: 35.) a helyi elit tagjának, a politikai elit egy csoportjának nevezi az önkormányzati képviselőket. Táll Éva szerint „lokális szinten mindig a sikeres emberek mentalitása és értékrendje válik követésre méltóvá. Azok, akikre egy helyi társadalomban felnéznek és mintául választanak, joggal nevezhetők helyi elitnek” (Táll, 2002: 327.). A köztük megtalálható professzionális politikusokat Kunszt Márta (2011) Pécs esetében vizsgálta (a 1990–2010 közötti időszakra vonatkozóan). Elméleti megközelítése szerint az elit azokból áll, akik a közösségi és a gazdasági források fölötti rendelkezés birtokában vannak, ebből kiindulva a *helyi erőforrások* fölött rendelkezőket is az elitbe tartozónak tekintette. Vizsgálata során különbséget tett a politikai osztály tagjai (önkormányzati képviselők, helyi politikai szervezetek vezetői és hivatalnokai) és a helyi elit (erőforrások fölött rendelkezők, nyomásgyakorlók, befolyással rendelkezők) között. Kunszt különböző változók alapján (amelyből az egyik a több ciklusban való részvétel) 148 képviselő közül 27-et azonosított elitként. *„Mértékadó politikai tényezővé azok a politikusok válhattak, akiket pártjuk többször jelölt képviselőségre.”* Mindebből Kunszt azt a következtetést vonja le, hogy az önkormányzati képviselők hovatartozása nem egyértelmű, de a helyi politikai elit szereplőit mindenképpen közöttük kell keresni.

Tanulmányunk elméleti megközelítése azon kutatókhoz csatlakozik, akik szerint a helyi döntéshozatal fontos, az állampolgárokhoz leginkább közel álló politikai/kormányzati szint, ezért szereplőinek megismerése vizsgálatra érdemes. Rájuk a helyi politikai elit tagjaként tekintünk, akik a tágran értelmezett politikai elit részét alkotják. Az önkormányzatiság lényegének pedig azt tekintjük, hogy „a választópolgárok szavazatukkal eldöntsék, kikre bízzák a helyi közügyek intézését és a város igazgatását” (Tóth, 2013: 120.). A helyi társadalom szempontjából meghatározó fontosságú a közélet, így a szereplői is. Az önkormányzati választás különböző típusú mandátumszerzési lehetőségei pedig érdekes kutatói megközelítést, összehasonlító vizsgálatot tesznek lehetővé. A 10 ezer fő alatti települések esetében elsősorban a választói akarat közvetlen érvényesülését lehet vizsgálni, hiszen az ún. kislistás elv alapján nem szervezetre, hanem a jelöltekre lehet szavazni. 10 ezer fővel rendelkező vagy azt meghaladó népesség (és a fővárosi kerületek) esetében már vegyes választási rendszerben, szervezetek és személyek között dönthetnek az arra jogosultak, míg a megyei és fővárosi közgyűlések esetében csak listára, azaz szervezetre lehet voksolni. Így a magyar, összetett választási szisztéma az összehasonlító vizsgálatok tekintetében jó alap, egyazon választáson belül tudunk választói akaratot és pártműködési mechanizmust vizsgálni.



## A helyi politikai elit vizsgálatának eredményei

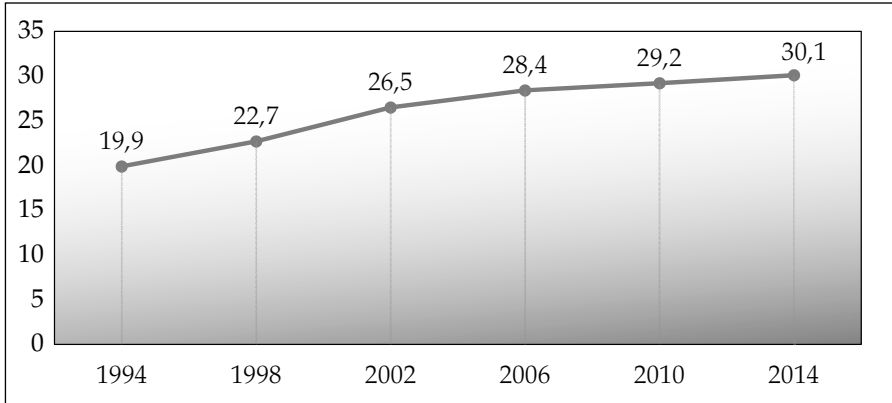
*A helyi politika szereplői – a nemek szerinti megoszlás alapján*

A helyi elitkutatás egyik legalapvetőbb szempontja a nemek szerinti arányok leírása. Az összetétel vizsgálata azért fontos, mert a társadalom és a képviselői elit közötti távolság egyik mutatójaként is értelmezhető (Ilonszki, 2013: 121.). Az országgyűlési döntéshozatalban tapasztalható férfi dominancia a korábbi kutatási eredményekből ismert (Ilonszki, 2011; Várnagy–Ilonszki, 2012; Koncz, 2006). A nőkre is kiterjedő általános választójog az országos politikában nem hozta magával automatikusan a XX. században a nemek szempontjából arányos képviseletet (B. Kelemen, 2010: 83.). Ismert, hogy Magyarországon a képviselőnők parlamenti részaránya a rendszerváltás óta 10% körüli értéken ingadozik és összességében stagnál. Ezzel az értékkel a Világgazdasági Fórum által mért *Global Gender Gap Index* (<http://www.weforum.org/issuess/global-gender-gap>) politikai pozíciókra (*political empowerment*) vonatkozó alindexe esetében a 139. helyet foglaltuk el 2015-ben (a vizsgált 145 ország alapján). A települési képviselőtestületeket elemző, főként gender-fókuszú (Bandi, 2007; Koncz, 2006) korábbi kutatásokból előzetesen azt már tudtuk, hogy helyben magasabb női részvételi arányokat fogunk találni, mint az országgyűlésben. A főként polgármesterekre kiterjedő kutatások azt állapították meg, hogy a lakosságszám csökkenésével párhuzamosan emelkedik a nők aránya. Ha demográfiai szempontból közelítjük meg a kérdést, akkor az országos politikában stagnáló női képviselet mellett folyamatosan emelkedő feminizációs indexet találunk Magyarországon. Még 1980-ban 1000 férfira 1062 nő jutott, addig 2008-ra ez a szám már 1107-re emelkedett (Valuch, 2015: 47.).

A szakirodalmi előzmények ismeretében megfogalmazott kutatói kérdésünk, hogy az 1994–2014-es időszakban hogyan alakult pontosan a helyi elitben a képviselőnők aránya országos összesítésben és a különböző területi szintű önkormányzatokban? Kimutatható-e kapcsolat a mandátumszerzés módja, a település mérete és a nemek szerinti arányok alakulása között?

Az első ábra a helyi politikai elit nembeli arányainak időbeli alakulását mutatja be összesítve, majd a település és a mandátumszerzés típusa szerinti bontásban (2. és 3. ábra), végül a megyei közgyűlések (4. ábra) esetében. Az 1. ábrán jól látszik, az 1994–2014-es időszak hat választása során folyamatosan emelkedett a női képviselői arány a helyi önkormányzatok testületeiben. A 20%-ról 30%-ra változó érték a magyarországi helyi politikai elit nemi alapú zártságának lassú oldódását mutatja. Az utolsó, 2014-es választások alkalmával elért 30%-os arány – a Dahlerup (1988) által megfogalmazott „kritikus tömeg” elmélete alapján – szimbolikus jelentőséggel is bír. Vagyis a 10% körül stagnáló országgyűlési képviselettel párhuzamosan a helyi döntéshozatalban választásról-választásra több nő került politikai pozícióba.

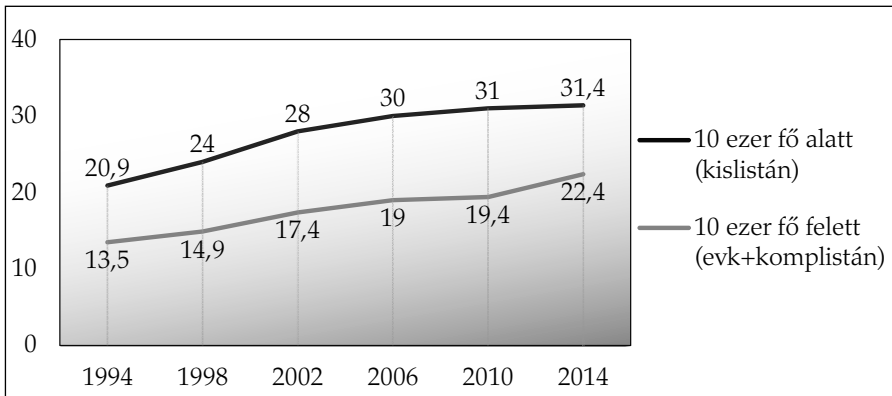
1. ábra. Képviselők aránya a települési önkormányzatokban



Forrás: választási adatok alapján saját szerkesztés

Amennyiben az adatokat a magyar választási rendszer nagy választóvonalát jelentő 10 ezer fős lakosságszám mentén külön-külön vizsgáljuk, a korábbi kutatásokat igazoló (kisebb településen magasabb a női politikusok aránya) eredményeket kapunk.

2. ábra. Képviselők aránya a települési önkormányzatokban



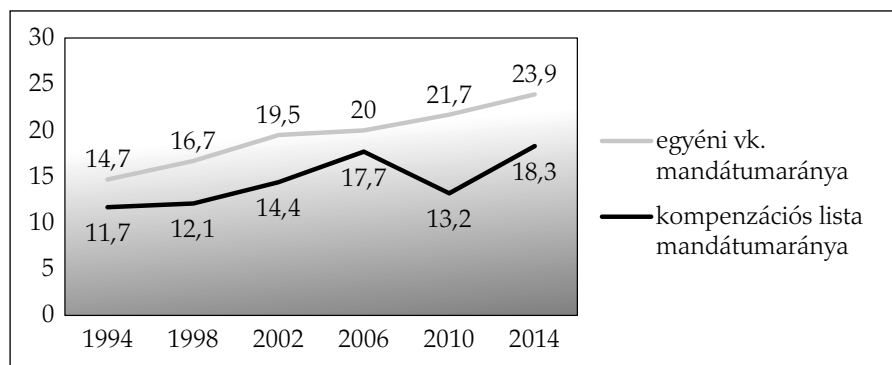
Forrás: választási adatok alapján saját szerkesztés

A 2. és 3. ábra a mandátumszerzés módja szerint elkülönített (kislista, egyéni választókerület és kompenzációs lista) országos átlagait mutatja be. Az eredményekből látszik, hogy mind a 10 ezer lakos feletti, mind az ennél kisebb települések képviselői között a nők részaránya emelkedik, de eltérő százalékos értékeken (21%-ról 31%-ra és 13%-ról 22%-ra). Sőt, 1994 és 2010 között, a két trendvonal értékei közti különbség is növekszik (7,4-ről 11,6-ra), vagyis a kisebb települések esetében nagyobb léptékű a képviselők arányának emel-

kedése, mint a 10 ezer fő feletti városokban. Ez a tendencia a 2014-es, utolsó önkormányzati választás alkalmával megváltozott és a két trendvonal közti különbség 9%-ra csökkent, amely az 1998-as állapotnak felel meg. Az eredmények alapján látható, hogy a kisebb településeken erőteljesebben oldódik a férfi képviseleti dominancia a helyi politikai elitben, mint a nagyobb lakosság-számmal rendelkező városokban.

A 3. ábra (amely tulajdonképp a 2. alsó vonalának továbbfejlesztése) a 10 ezer főt meghaladó lakosságszámmal rendelkező települések női képviseleti arányát mutatja be, a mandátumszerzés módja szerinti bontásban. Egyértelműen látszik, hogy a városi politikai elit női arányainak növekedése nagyobb részben az egyéni választókerületi mandátumoknak köszönhető, amely a nők egyéni megmérettetéseként mutatja (14,7–23,9%). A pártok és szervezetek által befolyásolt kompenzációs listák arányai bár szintén emelkedtek, de a választókerületi eredményeknél alacsonyabb értékeken (11,7% és 18,3% között) mozogtak és a 2010-es választási reformot követő első alkalommal időszakosan meg is törtek. A pártlisták biztos mandátumot jelentő helyeiről időszakosan kiszorultak a női képviselők.

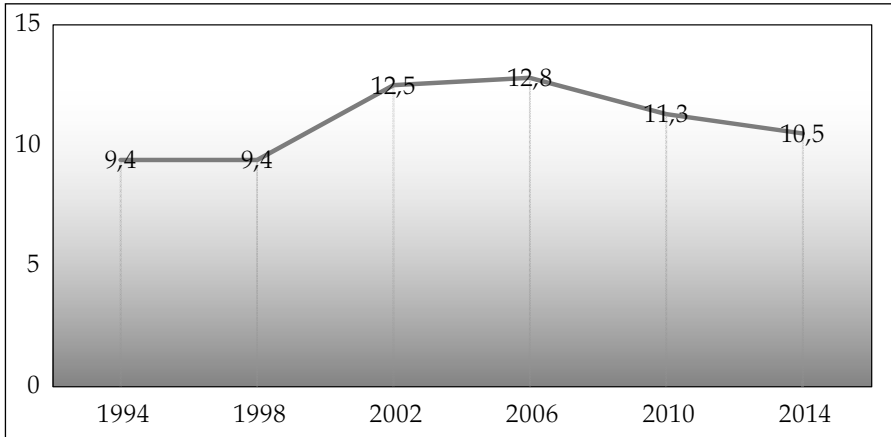
3. ábra. Képviselőnők aránya az önkormányzatokban, a 10 ezer fő feletti településeken



Forrás: választási adatok alapján saját szerkesztés

Az utolsó (4.) ábrán a megyei közgyűlések összetételét követhetjük nyomon. A megyei döntéshozatal szereplőit két okból ábrázoltuk külön. Egyrészt azért, mert a mandátumszerzés módja is eltér a településeken megfigyelhetőtől (csak listás mandátumok kerülnek kiosztásra), másrészt a százalékos eredmények is indokolták a külön elemzést. Az előzőkben leírt folyamatoktól való eltérés mind a trendben, mind a képviseleti részarányok alakulásában jól látszik. A települések több szintjén tapasztalt emelkedő női részvétel a megyei politikai elitre nem jellemző, a nők részaránya messze elmarad a helyi-települési döntéshozataloktól (9,4–12,8%-os értékekkel) és meglepő módon inkább az országgyűlési arányokkal mutat hasonlóságot.

4. ábra. Képviselőnk aránya a megyei közgyűlésekben



Forrás: választási adatok alapján saját szerkesztés

Összefoglalóan tehát a négy diagram hat trendvonalának eredménye alapján a következő megállapításokat tehetjük. A helyi – önkormányzati politikában (az országgyűlés összetételéhez képest) magasabb és folyamatosan növekvő arányú női képviseletet találunk, mely alól a megyei közgyűlések trendje kivételt képez. Emellett, a 3. diagram eredményei alapján azt mondhatjuk, hogy döntő befolyással a női részvétel alakulására a helyi döntéshozatalban nem csak a település mérete van, mint ahogy korábban, a polgármesterekre alapuló vizsgálatok alapján látszott. A *mandátumszerzés módja* a település nagyságánál is erősebb tényezőnek bizonyul, a képviselőnk sikeresek az egyéni megmérettetések alkalmával vidéken.

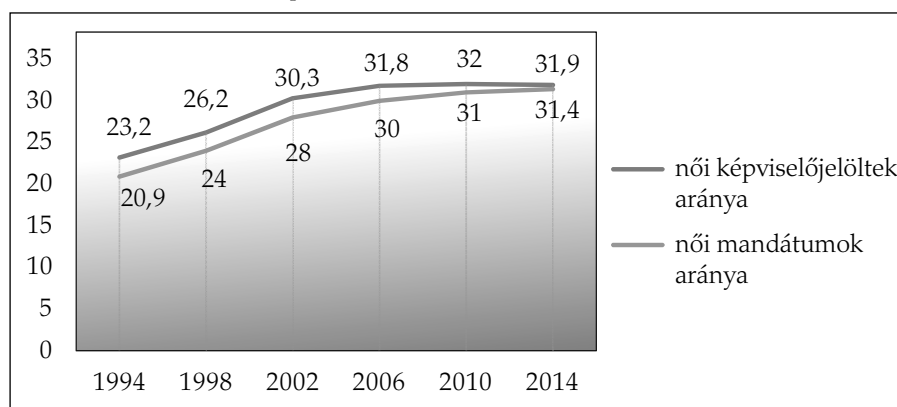
#### Az eredmények értékelése

A helyi politikai elitben növekvő női részvétel megfelel a nemzetközi folyamatoknak, a fokozódó női közéleti aktivitásnak. A javuló arányokat a nők erősödő gazdasági szerepvállalásával, a jóléti társadalmi berendezkedés (oktatás, szociálpolitika) kiépülésével és a női egyenjogúság melletti kormányzati és politikai elköteleződéssel (kvóták, küszöbök) magyarázzák (Böhm, 2003: 100.). A magyarországi eredményeket részben hasonló folyamatok eredményezhetik, a politikai elkötelezettség kivételével. Mivel a legkisebb női képviseleti arányt a kompenzációs és a megyei közgyűlési listák eredményei mutatják, a pártok kapuőr szerepe (Várnagy–Ilonszki, 2012) a vidéki politikába is tetten érhető. „A pártok szempontjából – a helyi pozíció – a társadalmi beágyazottság növelésének eszköze lehet, így vannak értékes és kevésbé értékes pozíciók, önkormányzatok.” (Tóth, 2013: 121.). A pozitív elmozdulás (főként a kislista, egyéni válasz-

tórkörzetek esetében) mögött a szavazók választási hajlandóságának változása állhat (a nemzetközi folyamatoknak megfelelően, lásd: Tóth–Ilonszki, 2015: 30.). A családi és nemi szerepek is lassan átértékelődnek hazánkban, amely összefügg a nők munkába állásával, szakmai, karrier építési törekvéseivel, önálló jövedelemhez jutásával (Valuch, 2015: 183–184.) és a polgári társadalom kialakulásával (Bóhm, 2003: 100.). A nők több, korábban férfiasnak tartott szakmában és pozícióban is megjelennek. Ennek a folyamatnak eleme, a szakmai karrierút következő lépcsőfoka lehet például egy helyi közéleti feladatvállalás, mely még összeegyeztethető az egyéb családi, munkahelyi kötelezettségekkel. Vagyis a nők aktívabb megjelenése a helyi politikai elitben nem a közéleti szerep utáni vágynak vagy a politika iránti elkötelezettségnek köszönhető, hanem a főállásban folytatott szakmai, gyakran vezető beosztású munka motiválja (lásd a Baranya megyei iskolaigazgató képviselőnőkkel készített interjúk eredményét – Mehring–Tóth–Vámosi, 2017).

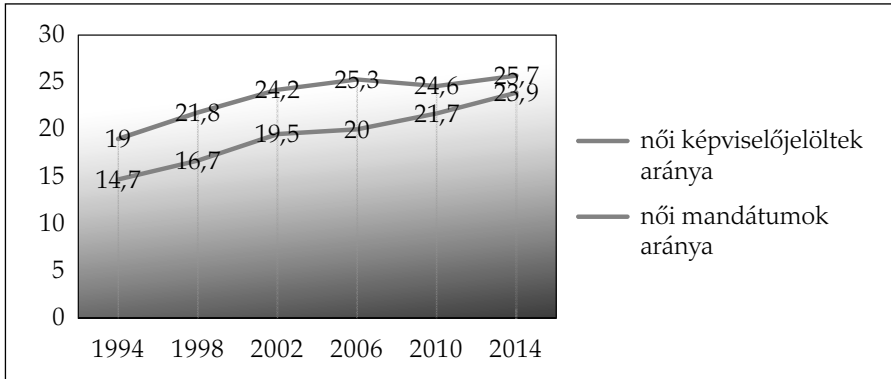
Magyarázó faktorként szolgálhatna még a női képviselőjelöltek számának emelkedése is, ezért megvizsgáltuk ennek alakulását. A képviselőnők aránya leginkább a 10 ezer fő alatti településeken és a városok egyéni választókereteiben volt tapasztalható, így ennek eredményei a leginkább érdekesek. Figyelemre méltó, hogy 1994–2006 között a női képviselő-jelöltek és a mandátumhoz jutott képviselőnők növekvő arányában (lásd 5. és 6. ábra) együttmozgás tapasztalható. Ez azonban 2010-ben megszűnik, az utolsó két választás során stagnáló, sőt enyhén csökkenő női jelöltszám mellett is tovább nőtt a politikusnők aránya a települési döntéshozatal szintjén. Ebből úgy látjuk, hogy a pozitív elmozdulás oka nem a jelöltek számának növekedésének függvénye Magyarországon. Úgy tűnik, a helyi politikai elit női tagjai jól mérik fel saját, egyre javuló esélyeiket az önkormányzati döntéshozatal különböző szintjein.

5. ábra. 10 ezer fő alatti települések (kislista)



Forrás: választási adatok alapján saját szerkesztés

6. ábra. 10 ezer fő feletti települések egyéni választókeretekben



Forrás: választási adatok alapján saját szerkesztés

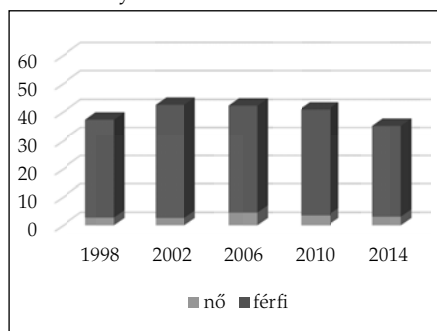
#### *Mandátumisméltlések vizsgálata – a professzionális helyi politikusok*

A nemek szerinti megoszlás vizsgálata mellett a másik nagy elemzési fókuszunk a mandátumisméltlések arányainak feltárása. A korábbi kutatási eredményekből tudjuk, hogy a képviseleti elit egyik közös jellemzője a profeszionalizálódás (a hivatásos politikussá válás) és az egyre zártabb csoporttá formálódás (Valuch, 2015: 136–137), amely az országos és települési döntéshozatalt egyaránt jellemzi. 2002–2006-ban a parlamenti képviselők 70 százaléka, 2010-ben 50%-a volt továbbszolgáló és jellemzően az egyéni választókerületekből érkeztek (Ilonszki, 2011: 279.). A kutatói kérdésünk ebben az esetben az, hogy a professzionális politikusok aránya hogyan alakul – 1994 és 2014 között – a nem szerinti megoszlás és a mandátumszerzési módok alapján a helyi politika esetében? Professzionális politikusnak azokat a mandátumisméltlő önkormányzati képviselőket tekintjük, akik legalább két egymást követő időszakban választást nyertek, egyazon testületi szinten belül. Tóth Adrienn és Ilonszki Gabriella (2015: 35.) az országgyűlés esetében vizsgált hasonló módon újrainduló képviselőket (*inkumbens*nek nevezve őket). Korábbi kutatások a helyi politikai elitben (az országoshoz hasonlóan) az 1990-es években részleges elitcseret mutattak ki. Összetételüket vizsgálva tudjuk, hogy sok volt tanácselnök került polgármesteri székbe – 1990-ben a képviselők 26,5%-a (Bocz–Sághi, 2003, 21.).

Az első vizsgálat eredményeiből egyértelműen látszik, hogy a nők részaránya számottevően alacsonyabb, valamint a települési szint által és a mandátumszerzési módtól is befolyásolt, ezért a professzionális politikusok arányait két viszonyítási pontból mutatjuk be. A diagramok mindkét csoportja az újraindulói arányokra vonatkozik, de még az első esetben a viszonyítási alapot az előző ciklusban mandátumot kapott képviselők összessége jelenti, addig a második esetben a professzionális politikusokat a saját nemük részarányaihoz

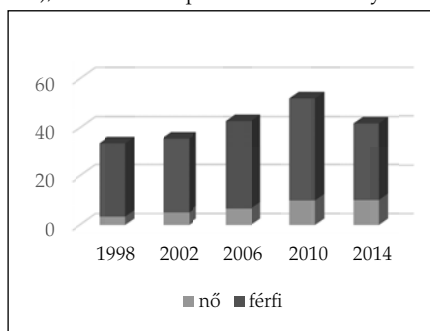
képeket vizsgáltuk meg. (A 2014-es évre vonatkozó adatok a listás – kompenzációs és kislistás – eredményeket a rendelkezésre álló adatok jelenlegi formája miatt nem tudjuk bemutatni).

7. ábra. Mandátumismétlések aránya a megyei közgyűlésekben az összes képviselőhöz viszonyítva



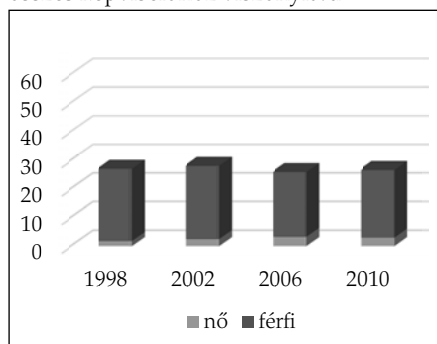
Forrás: választási adatok alapján saját szerkesztés

8. ábra. Mandátumismétlések aránya az egyéni választókerületekben (10 ezer fő felett), az összes képviselőhöz viszonyítva



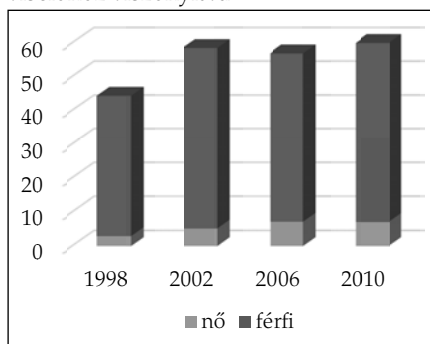
Forrás: választási adatok alapján saját szerkesztés

9. ábra. Mandátumismétlések aránya a kompenzációs listákon (10 ezer fő felett), az összes képviselőhöz viszonyítva



Forrás: választási adatok alapján saját szerkesztés

10. ábra. Mandátumismétlések aránya a kislistákon (10 ezer fő alatt), az összes képviselőhöz viszonyítva

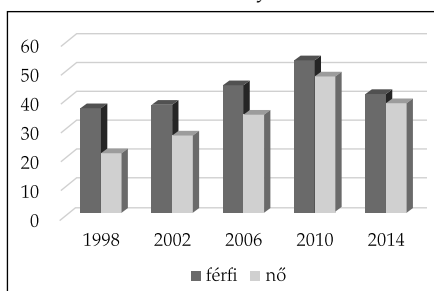


Forrás: választási adatok alapján saját szerkesztés

Az első négy oszlopdiagram értékeit összehasonlítva látható, hogy az előző év összes képviselői közül a 10 ezer fő alatti települések esetében (10. ábra) találjuk meg a legtöbb (44%-63%-nyi) mandátumismétlőt, akik nagyrésze (87%-93%-ban) férfi politikus. Őket a 10 ezer fő feletti városok képviselői követik, a 2010-es választásokig folyamatosan emelkedő tendenciával (33%-ról 51%-ra) és 11-23%-nyi újrászolgáló politikusnővel (8. ábra). A megyei közgyűlések tag-

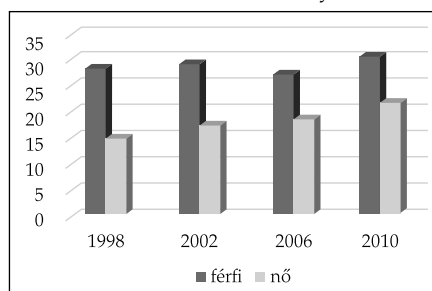
jainak (7. ábra) 35-43%-a marad – viszonylag kiegyensúlyozott szintet tartva – a következő ciklusban is képviselő, és döntő többségükben (89-97%-ban) szintén férfiak. A mandátumismétlések leginkább alacsony és állandó értékeit a kompenzációs listák esetében (25-28%) láthatjuk (9. ábra). A korábbi eredményekkel összehangban azonban a professzionális politikusok között csak 6-12% a női képviselő. Az adatok alapján tehát főként férfi mandátumismétlőket jelentő 30-50% stabilitást (ismétlődést) mutató helyi professzionális politikusi csoport azonosítható.

11. ábra. Mandátumismétlések aránya az egyéni vk.-ban (10 ezer fő felett) az előző évhez és nemhez viszonyítva



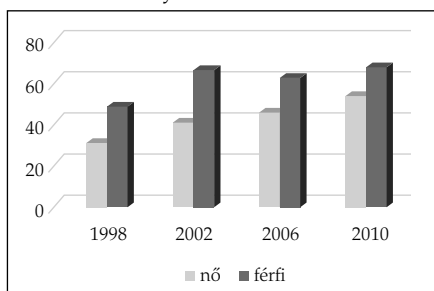
Forrás: választási adatok alapján saját szerkesztés

12. ábra. Mandátumismétlések aránya a kompenzációs listákon (10 ezer fő felett) az előző évhez és nemhez viszonyítva



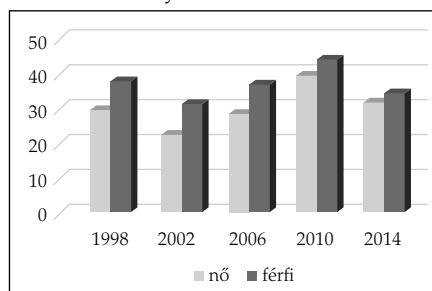
Forrás: választási adatok alapján saját szerkesztés

13. ábra. Mandátumismétlések aránya kislistákon (10 ezer fő alatt) az előző évhez és nemhez viszonyítva



Forrás: választási adatok alapján saját szerkesztés

14. ábra. Mandátumismétlések aránya a megyei közgyűlésben, az előző évhez és nemhez viszonyítva



Forrás: választási adatok alapján saját szerkesztés

A diagramok második csoportja annyiban szolgáltat új információt, hogy a mandátumismétlőket a saját nemükhöz viszonyítva ábrázolja. Ekkor a képviselők alacsonyabb részarányát is tükröző aránytalanságokat kiküszöböl-



tük. Az eredményekből az látható, hogy a saját nembeli részarányaikhoz képest, a férfi önkormányzati képviselőkre inkább jellemző a magasabb ismétlődési arány, bármely települési szintet vagy mandátumszerzési módot is nézzük.

A mandátumismétlések eredményeit összefoglalva láthatjuk, hogy a helyi politikai elitben szintén megtalálható a professzionális politikusok csoportja, bár az országos politikai elitnél kevésbé alkotnak zárt közösséget. Önkormányzati szinten, a kisebb települések esetében a képviselők több mint felét választják újra, a megyei közgyűlésben 40% körül találunk tapasztalt politikust egyik választásról a másikra. A mandátumismétlés természetesen nem csak két egymást követő választási évben mutatható ki. A közgyűlés esetében több olyan képviselőt találtunk, aki a harmadik (18%) vagy negyedik (11%) alkalommal vettek részt a területi önkormányzat életének irányításában. Az újraválasztott önkormányzati képviselők magas százalékos aránya (Bocz–Sághi, 2003: 21.) mögött az áll, hogy a potenciális jelöltek száma alacsony, a jelölő szervezetek szívesen indítanak tapasztalt, már „bevált” képviselőt, így kialakul egy helyi politizáló közösség. A képviselőnők politikai elitben megtalálható alacsonyabb százalékos értékei mögött hasonló okok állnak, amelyek a nők pozícióba kerülését és annak megtartását általában gátolják (Offermann–Armitage, 1993: 141.). Ilyen például a kapcsolati tőke – férfiakéhoz viszonyított – alacsonyabb szintje, a formális és informális hálózatból való kívül maradás (időhiány vagy egyéb kapcsolatszervezési logika miatt). A nők esetében különösen nagy jelentőségű (lenne) a támogató háttérkörnyezet, egy mentor-személy (Women in business, 2005) abban a közegben, ahol a pozícióba jutás legjelentősebb eleme a személyes kapcsolat és nem a rátermettség, tehetség (Koncz, é. n.: 226.).

## ÖSSZEGZÉS

Az előzőekben bemutatott kutatási eredményekkel többes célunk volt. Módszertani szempontból azt kívántuk bemutatni, hogy egy, a hazai közigazgatásban keletkező választási adatbázis jól alkalmazható kutatási-elemzési céllal. Tartalmi szempontból az önkormányzati szintű politika jelentőségére, a női képviselők folyamatosan, de mandátumszerzési módok alapján eltérő mértékben emelkedő arányára és a professzionális politikusok kimutatására helyeztük a hangsúlyt. Az ország sorsa feltehetőleg nem egy vidéki önkormányzat testületi ülésén dől el és a mindenkori szabályozás, költségvetés is nagymértékben determinálja a helyi lehetőségeket. Politikai harcok, közéleti események, politikai elit és köztük professzionális politikusok azonban minden települési szinten megtalálhatók. Róluk most már annyit tudunk, hogy a mandátumszerzés módjától függően 25-63%-ban legalább két önkormányzati

ciklusban dolgoznak képviselőként, amely arányokkal kevésbé alkotnak zárt közösséget, mint a parlamenti képviselők. A nemi alapú (férfi) dominancia lassú oldódása a kislistas és egyéni választókerületi pozíciókban az országgyűlési politikától eltérő tendenciájú és pozitív irányú folyamatként értékelhető hazánkban, mely illeszkedik a nemzetközi tendenciákba. Láthatóvá vált, hogy Magyarországon a női képviselők helyben, választásról választásra egyre nagyobb eséllyel kerültek döntéshozatali pozícióba. Ez alól a megyei közgyűlések összetétele mutat eltérést, amelynek nemek szerinti megoszlása az országos arányokhoz áll közelebb. Végezetül a növekvő női közéleti szerepvállalás és a politikai elitben megjelenő részarányok okaira kerestünk magyarázatot, melynek további empirikus megerősítése az önkormányzati képviselők vizsgálatának következő lépése lehet.

## IRODALOM

- Bandi Zsuzsa (2007): A nők a helyi politikában a rendszerváltás után. In: Palasik Mária (szerk.): *A nő és a politikum*. Budapest, Napvilág, 345–394.
- B. Kelemen Ida (2010): Női képviselők – női képviselet? *Politikatudományi Szemle*, XIX/3., 83–103.
- Bocz János–Sághi Tamás (2003): Az önkormányzatok döntéshozói 1990–202. *Társadalomstatistikai füzetek*, 40., Budapest.
- Böhm Antal (2003): A helyi hatalom és a helyi politika. In: Böhm Antal (szerk.): *Az ezredvég magyar társadalma*. 198–211.
- Böhm Antal (1996): *A helyi társadalom*. Budapest.
- Bozóki András (2003): Az elitváltás elméleti megközelítései. *Politikatudományi Szemle*, XIII/3., 5–40.
- Czibere Ibolya (2011): Nők a kulturális, gazdasági és politikai elit tagjai között. In: Kovách Imre (szerk.): *Elíték a válság korában*. Budapest, Argumentum, 337–393.
- Csepeli György (2015): A szociológia és a Big Data. *Replika*, 92-93. szám, 171–177.
- Dahlerup, Drude (1988): From a Small to a Large Minority: Theory of Critical Mass. *Scandinavian Political Studies*, No. 4., 275–298. ([https://tidsskrift.dk/index.php/scandinavian\\_political\\_studies/article/view/13010/24817](https://tidsskrift.dk/index.php/scandinavian_political_studies/article/view/13010/24817))
- Dessewffy Tibor–Láng László (2015): Big Data és a társadalomtudományok véletlen találkozása a műtőasztalon. *Replika*, 92-93. szám, 157–170.
- Dobos Gábor (2011): Elmozdulás középszinten: a 2010-es önkormányzati választási reform hatása a megyei önkormányzatokban. *Politikatudományi Szemle*, XX/4., 61–83.
- Fricz Tamás (2003): Régi elit az új demokráciában Magyarországon. *Politikatudományi Szemle*, XIII/4., 87–107.
- Guttman, Wilhelm L. (1960): Social Stratification and Political Elite. *British Journal of Sociology*, 11, 137–150.
- Gyáni Gábor (1998): Magyarország társadalomtörténete a Horthy-korban. In: Gyáni Gábor–Kövér György: *Magyarország társadalomtörténete a reformkortól a második világháborúig*. Budapest, Osiris, 169–341.
- Ilonszki Gabriella (2013): Számít-e az elit folytonossága? *Politikatudományi Szemle*, XII/4., 109–124.

- Iloszki Gabriella (2011): Képviseleti szerepek, politikai intézmények, demokratikus deficit. Két évtized változásai. In: Tardos R.–Enyedi Zs.–Szabó A. (szerk.): *Részvétel, képviselet, politikai változás*. Budapest, 267–290.
- Kristóf Luca (2011): Elitkutatások Magyarországon. In: Kovách, Imre (szerk.): *Elit a válság korában*. Budapest, Argumentum, 37–57.
- Kákai László (2003): *Pártok és civil szervezetek a helyi önkormányzatokban*. [http://www.ajk.elte.hu/file/POLDI\\_KakaiLaszlo\\_tez.pdf](http://www.ajk.elte.hu/file/POLDI_KakaiLaszlo_tez.pdf)
- Koncz Katalin (2006): Választás 2006: nők az önkormányzatokban. *Munkügyi Szemle*, 50. évf. 11. szám, 8–10.
- Koncz Katalin (é. n.): *Nők a politikai hatalomban. Számvetés a rendszerváltástól napjainkig*. Magyar Női Karrierfejlesztési Szövetség, Tatabánya.
- Körösényi András (2015): *A magyar politikai rendszer – negyedszázad után*. Budapest, MTA Társadalomtudományi Kutatóközpont Politikatudományi Intézet.
- Körösényi András (2003): Politikai képviselet a vezérdemokráciában. *Politikatudományi Szemle*, XIII/4., 5–22.
- Körösényi András (1998): *A magyar politikai rendszer*. Budapest, Osiris.
- Kovács Imre (szerk.) (2012): *A vidék az ezredfordulón. A jelenkori magyar vidéki társadalom szerkezeti és hatalmi változásai*. Budapest, MTA Társadalomtudományi Kutatóközpont (Szociológiai Intézet), Argumentum.
- Kovács Imre (2011): *Elit a válság korában*. Budapest, Argumentum.
- Kovács Imre–Kristóf Luca–Lengyel György (2006): Elit és társadalom a kilencvenes években. In: Kovách, Imre (szerk.): *Társadalmi metszetek*. Budapest, Napvilág, 431–448.
- Kovács Gábor (2005): Elit és társadalmak a globalizáció és az információs forradalom korában. In: Nyíri Kristóf–Palló Gábor (szerk.): *Túl az iskolaifilozófián*. Budapest, 355–371.
- Kunszt Márta (2011): A politikai osztály formálódása Pécsen. In: Tarrósy, István (szerk.): *Pécsi Politikai Tanulmányok*, VI. PTE Bölcsészettudományi Kar Politikai Tanulmányok Tanszék. [http://www.tankonyvtar.hu/en/tartalom/tamop425/0050\\_11\\_politika\\_6/ch04.html#id489518](http://www.tankonyvtar.hu/en/tartalom/tamop425/0050_11_politika_6/ch04.html#id489518)
- Légmán Anna (2011): A kvalitatív módszerek helye az elitkutatásokban. In: Kovách Imre (szerk.): *Elit a válság korában*. Budapest, Argumentum, 57–77.
- Lengyel György (2006): Megjegyzések az „elit minőségéről”. In: Molnár János (szerk.): *Elit Kelet-Közép-Európában*. Friedrich Ebert Alapítvány, 5–13.
- Lengyel György (1989): *Vállalkozók, bankárok, kereskedők. A magyar gazdasági elit a 19. században és a 20. század első felében*. Budapest, Magvető.
- Marger, Martin N. (1981): *Elites and Masses: An Introduction to Political Sociology*. New York, Van Nostrand.
- Mehring-Tóth, Szilvia–Vámosi, Tamás (2017): Developing balanced public life and socialization pattern from gender approach in elementary schools. *Tudásmenedzsment* 18:(1), 103–109.
- Mills, C. Wright (1972): *Az uralkodó elit*. Budapest, Gondolat.
- Mosca, Gaetano (1939): *The Ruling Class*. New York, McGraw Hill.
- Mayer-Schönberger, Viktor–Cukier, Kenneth (2013): *Big Data. A Revolution That Will Transform How We Live, Work and Think*. London, John Murray.
- Németh Renáta (2015): A számok tényleg magukért beszélnek? *Replika*, 92-93., 203–209.

- Offermann, L.–Armitage, M (1993): The stress and health of the women manager. In: Fagerson, E. A. (ed): *Women in management: trends, issues and challenges in managerial diversity*. Newberry Park, 131–161.
- Pálné Kovács Ilona (2013): Miért hagytuk, hogy így legyen? *Politikatudományi Szemle*, XXII/4., 7–37.
- Pareto, Vilfredo (1968): *The Rise and Fall of the Elites: An Application of Theoretical Sociology*. Totowa Bedminster Press.
- Putnam, Robert D. (1976): *The Comparative Study of Political Elites*. London, Prentice-Hall
- Schlenker Ádám (2011): Elitelméletek Közép-Európában és Magyarországon. In: *EuVi elemzések*, III/3., 1–24. [https://www.academia.edu/6044427/Schlenker\\_%C3%81d%C3%A1m\\_Elitelm%C3%A9letek\\_Kelet-K%C3%B6z%C3%A9p\\_Eur%C3%B3p%C3%A1ban\\_%C3%A9s\\_Magyarorsz%C3%A1gon\\_-\\_Az\\_1989-es\\_rendszerv%C3%A1lt%C3%A1s\\_ut%C3%A1n](https://www.academia.edu/6044427/Schlenker_%C3%81d%C3%A1m_Elitelm%C3%A9letek_Kelet-K%C3%B6z%C3%A9p_Eur%C3%B3p%C3%A1ban_%C3%A9s_Magyarorsz%C3%A1gon_-_Az_1989-es_rendszerv%C3%A1lt%C3%A1s_ut%C3%A1n)
- Szelényi, Szonja–Szelényi, Ivan–Kovács, Imre (2001): The Making of the Hungarian Post- communist Elite: Circulation in Politics, Reproduction in the Economy. In: Lengyel, György – Rostoványi, Zsolt (ed): *The Small Transformation*. Budapest.
- Putnam, Robert D. (2000): *Bowling Alone, the Collapse and Revival of American Community*. New York, Simon & Schuster.
- Szalai Erzsébet (1998): *Az élitek átváltozása*. Budapest, Új Mandátum.
- Szelényi Iván–Szelényi Szonja (1996): Elitcirkuláció vagy elitreprodukció. In: Andorka Rudolf–Kolos Tamás–Vukovich György (szerk.): *Társadalmi riport 1996*. Budapest, TÁRKI, Századvég, 475–500.
- Takács Károly (1998): Az elit szociológiai fogalmáról. *Szociológiai Szemle*, 1, 139–148.
- Táll Éva (2002): A helyi vezetők sikerességének néhány feltétele a rendszerváltás első évtizedében. In: *Politika és társadalom*. Budapest, MTA PTI, 321–329.
- Tamás Veronika (2014): *Politikai élet a helyi önkormányzatokban*. MTA Társadalomtudományi Kutatóközpont, Budapest.
- Tóth Adrienn–Ilonszki Gabriella (2015): Pártok vagy választók? A női jelöltek esélye az egyéni választókerületekben, 1998–2010. *Politikatudományi Szemle*, XXIV/3., 27–50.
- Tóth Adrienn (2013): Országos pártok – helyi önkormányzatok. *Politikatudományi Szemle*, XXII/3., 117–136.
- Valuch Tibor (2015): *A jelenkori magyar társadalom*. Osiris, Budapest.
- Várnagy Réka–Ilonszki, Gabriella (2012): Üvegplafonok. Pártok lent és fent. *Politikatudományi Szemle*, XXI/4., 7–25.
- Women in business. The conundrum of the glass ceiling (2005). *The Economist*, 2005. 07. 21. Letöltés: <http://www.economist.com/node/4197626>
- [www.valasztas.hu](http://www.valasztas.hu) adatai.