

## A Sár-hegy kétéltű és hulló faunája

SOLTI Béla — VARGA András  
Gyöngyös, Mátra Múzeum

**ABSTRACT:** (The amphibian and reptilian fauna of Sár-hegy) - Authors establish 8 amphibian and 5 reptilian species and further variation to each animal group out of the area of Sár-hegy, which belongs to Mt. Mátra. They do not regard their investigations as closed, because one can count with the occurrence of further 4 amphibian and 2 reptilian species according to their opinion.

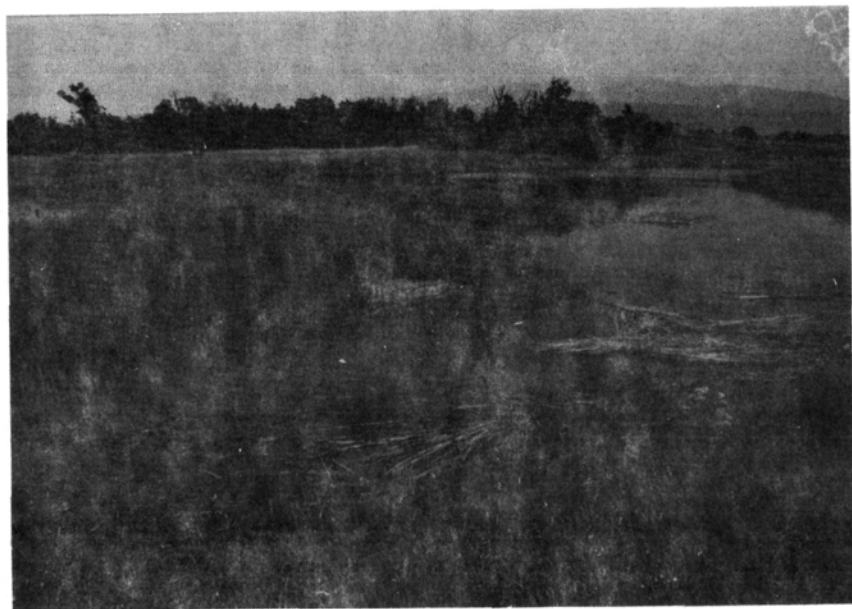
A Sár-hegy a Központi Mátrának félszigetszerűen délre előreugró nyúlványa. 500 m magas, alapközete andezitből és andezittuffból áll, oldalait felsőpannon és pleisztocén lejtőtörmelék fedi.

Növénytakaróját az egykori tatárjuharos lösztölgyesek (*Aceri tatarico-Quercetum*) maradványai, a felhagyott szőlőkultúrák, a füves sztyeplejtők (*Diplachno-Festucetum sulcatae* és a *Cynodonti-Festucetum pseudovinae*), a mészkedvelő (*Corno-Quercetum*) és a cseres tölgyesek (*Quercetum petraeae-cerris*) jellemzik.

Az 1970-80-as években kisebb nagyobb megszakításokkal kétéltű és hullófaunisztikai megfigyeléseket végeztünk a Mátra hegység területén, és annak déli dombvidékén. Adatainkat UTM rendszerben publikáltuk (SOLTI & VARGA 1981, 1984; VARGA 1987). "A Mátra és a Cserhát természeti képe" kutatási program kiemelt vizsgálati objektuma a Sár-hegy, melynek intenzív kutatása 1980-ban kezdődött. A teljesség kedvéért a már publikált kétéltű és hulló adatokat kiegészítve az újabb sár-hegyi megfigyeléseinkkel a most megjelenő tanulmánykötetben újra közreadjuk. Ezzel nem tekintjük a területet feldolgozottnak, munkánk csupán alapvetés jellegű. Feltételezésünk szerint további fajok előkerülése várható. A *Salamandra salamandra* a Bene-patak völgyében. A *Pleurodeles fuscus* legközelebbi élőhelye Gyöngyöshalász térsége, előfordulhat a löszterület határáig, különösen a hegy déli lábánál. Mindkét *Bufo* fajunk előkerülhet a megfelelő élőhelyén. A *Lacerta muralis* különösen a keleti oldal sziklás útbevágásaiban, az *Elaphe longissima* a terület meleg tölgyeseiben várható.

### A FAJOK ISMERTETÉSE

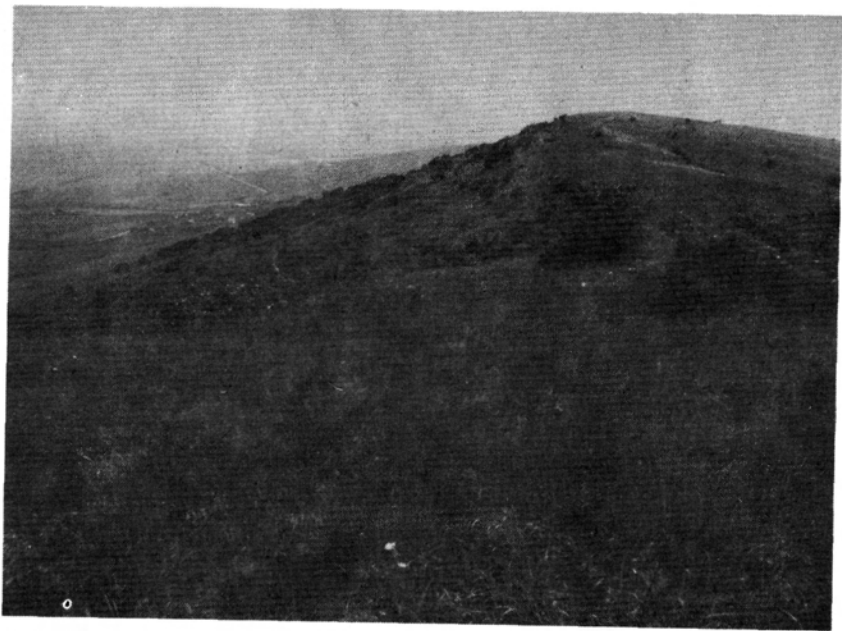
- Triturus cristatus* LAUR.: Abasár, a gáztelep melletti kis vígyűjtő (Sár-hegy lába), 1976. VI. 23. BEKE Zs. (2 lárva); ugyanitt 1976. VII. 5. BEKE Zs. (12 db); Szurdokpart, bányató 1976. VI. 2. (1 db + 2 lárva). Eddigi vizsgálataink alapján, csupán a Sár-hegy peremterületeiről ismert.
- Triturus vulgaris* L.: Pipis-hegy, kis tó az erdészház közelében, 1977. VI. 22. VARGA (10 db); ugyanitt, 1988. VIII. 17. (1 lárva); Szent Anna-tó (kövek alól), 1970. IV. 10. (1 db); ugyanitt, 1976. VIII. 10. (3 lárva). A Sár-hegy leggyakoribb farkos kétéltűje, minden alkalmas vizes biotópban megtalálható.
- Bombina bombina* L.: Abasár, gáztelep melletti kis vígyűjtő (Sár-hegy lába), 1976. VII. 5. BEKE Zs. (4 db); Pipis-hegy, kis tavacska az erdészház közelében, 1977. VI. 22. (5 db); Szent Anna-tó, 1977. V. 8. NAGY G. (1 db); ugyanitt 1976. VIII. 10. (10 db); ugyanitt 1988. VIII. 17. (több példány); Szurdokpart, a 3-as műút mellett, 1977. V. 17. (3 db); ugyanitt bányató, 1977. VI. 2. (9 db); var. *viridis* MARIAN: Szurdokpart bányató, 1977. VI. 2. (3 db); Pipis-hegy, kis tavacska az erdészház közelében 1977. VI. 22. (1 db). Állandó vizeknél gyakori, de az időszakos vízállásoknál is hamar megjelenik.
- Hyla arborea* L.: Abasár ÉNY, a víműnél (Sár-hegy oldal), 1977. III. 15. BEKE Zs. (1 db); Abasár, kis vígyűjtő a gáztelep mellett (Sár-hegy lába), 1976. VII. 5. BEKE Zs. (1 db); Pipis-hegy, kis tavacska az erdészház közelében, 1977. VI. 22. (1 lárva); Szent Anna-tó, 1976. VIII. 10. (1 db); ugyanitt 1988. VII. BÁNKUTI - VARGA (2 db). Rejtettebb életmódja miatt, előfordulását többnyire a szaporodási helyein azonosítottuk.



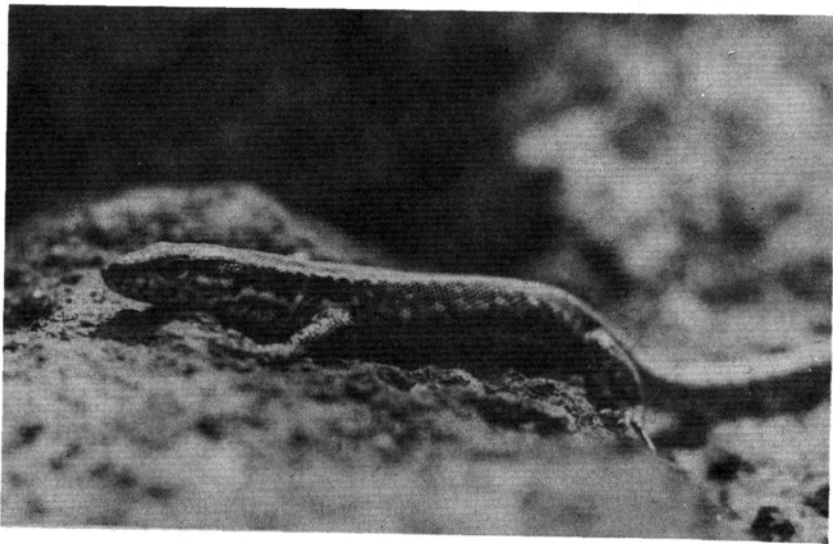
1. kép. A Szent Anna-tó, a Triturus vulgaris, Hyla arborea, Rana esculenta élőhelye (FOTO: SOLTI Béla).



2. kép. Hyla arborea (FOTO: VARGA András).



3. Kép. Csepje-tető, a Lacerta agilis és a Lacerta viridis tipikus élőhelye (FOTO: SOLTI Béla).



4. kép. Lacerta agilis (FOTO: VARGA András).

- Rana dalmatina BONAPARTE: Abasár, a gáztelep melletti kis vízgűjtő (Sár-hegy lába), 1976. VII. 5. BEKE Zs. (1 db); Abasár, kis tó a falu NY-i szélén, 1977. III. 15. BEKE Zs. (12 db); Szurdokpart, bányató, 1972. VI. 2. (11 lárva). Eddigi ismereteink szerint csak a Sár-hegy peremterületein fordul elő.
- Rana temporaria L.: Pipis-hegy, kis tavacska az erdészház közelében, 1977. VI. 22. (15 lárva). Populációját lárvai alapján azonosítottuk.
- Rana esculenta L.: Abasár, kis vízgűjtő a gáztelep mellett (Sár-hegy lába), 1976. VII. 5. BEKE Zs. (4 db); Pipis-hegy, kis tavacska az erdészház közelében, 1977. VI. 22. (5 lárva); Szent Anna-tó, 1976. VIII. 10. (10 lárva); ugyanitt 1988. VIII. 17. (több példány); Szurdokpart, bányató, 1977. V. 17. (több példány); Szurdokpart, a 3-as műút mellett, 1977. V. 17. (több példány). A terület állóvízeiben általánosan elterjedt, gyakori.
- Rana ridibunda PALLAS: Abasár DNY 225 m, 1977. III. 15. BEKE ZS. (1 db); Abasár, kis vízgűjtő a gáztelep közelében (Sár-hegy lába), 1976. IV. 8. BEKE Zs. (4 db). Csak a peremterületeken ismert.
- Lacerta agilis agilis L.: Abasár, Bika-halom, 1988. 8. 17. (1 db); Csepje-tető, 1988. VII. 11., D-i oldal (1 db), DNY-i oldal (2 db); Csepje-tető NY, a Farkasmályi-kőbányák felett, 1988. VII. 13. (3 db); Szurdokpart, a volt téglagyár fölött, 1983. V. 17. (4 db); Visonta -hegy, 1988. VII. 11. DK-i oldal a szőlők felett (2 db), D-i oldal (1 db), a csúcson közelében (1 db). A zárt erdők kivételével a Sár-hegy szinte minden részén megtalálható, a leggyakoribb hüllőfaj.
- Lacerta viridis (LAUR.): Csepje-tető, 1988. VII. 11. D-i oldal (1 db), DNY-i oldal (1 db); Csepje-tető NY, a Farkasmályi-kőbánya feletti "kőgát"-ban, 1988. VII. 13. (1); Pipis-hegy, a reptér közelében, 1986. V. 8. FEHÉR M. - HÜTTLER B. (1); Sár-hegy lába Gyöngyösnél, 1978. VI. 1. (1 db); Sár-hegy, kőbánya, 1983. V. 26. NECHAI G. - SZABÓ J. B. (1 db); Sár-hegy K-i lába, az abasári műút mellett, 1978. VI. 1. (1 db); Szent Anna-kápolna mellett, füves, sziklás hegyoldal, 1988. VIII. 17. (1 db); Szent Anna-tó, 1980. FEHÉR M. (1 db); Visonta -hegy, 1988. VII. 11., D-i oldal (1 db), a csúcson közelében (1 db). A pusztafüves lejtők jellemző, de az *agilis*-nél ritkább hüllőfaja, gyakran megjelenik a kulturterületeken is.
- Anguis fragilis colchicus (NORDMANN): Pipis-hegy, az erdészház melletti tölgyerdő, 1978 (1 db); Pipis-hegy, a repülőtér DK-i szélén, 1988. VIII. 17. (1). Ritka, leginkább az erdős részek tisztásain figyelhető meg.
- Coronella austriaca LAUR.: Gyöngyös, temető (Sár-hegy NY-i lába), 1985. VI. 7. (1).
- Natrix natrix natrix (L.): Szent Anna-tó, 1976. VIII. 10. (3 db); var. *persa* PALL.: Abasár, vízgűjtő a gáztelep mellett (Sár-hegy lába), 1976. VII. 5. BEKE ZS. (1 db). Előfordulása a terület több pontján várható.

#### IRODALOM

- SOLTI, B. - VARGA, A. (1981): A Mátra hegység kétéltűi - Fol. Hist.-nat. Mus. Matr., 7: 81-101.
- SOLTI, B. - VARGA, A. (1984): A Mátra hegység hüllő faunája - Fol. Hist.-nat. Mus. Matr., 9: 129-140.
- VARGA, A. (1987): Újabb adatok a Mátra hegység kétéltű és hüllő faunájához - Fol. Hist.-nat. Mus. Matr., 12: 87-92.

Dr. SOLTI Béla  
VARGA András  
Mátra Múzeum  
H-3200 GYÖNGYÖS  
Kossuth út 40.