

Moré, Levente: Dilectio sequitur cognitionem (Form follows knowledge)

Citation: *Metszet*, Vol 13, No 3 (2022), pp 40-47,

<https://doi.org/10.33268/Met.2022.3.5>

Received: 26 April 2022

Accepted: 23 May 2022

Published: 30 June 2022

**PARISH OF SAINT ANTHONY OF PADUA, BUDAPEST, HUNGARY
ARCHITECT: GÁBOR SAJTOS**

It might sound strange, but the urban composition of bus stop, restaurant and church create the visual and social focal point of Pasarét in Budapest. The architectural quality of these three buildings is outstanding, therefore the new parish presbytery needed to meet the same standard. Where a clear use of spatial forms, materials and historical cloister design has been applied.

01



02

- 01 A két szint magas boltozatok a templom portikuszát idézi
- 02 A közösségi ház hátsó homlokzata nagyméretű nyílászárókkal nyit az udvar felé
- 03 A korai modernista részletek megőrzése mellett az új díszítésekben is igyekeztek a '30-as évek stílusjegyeihez igazodni
- 04 A SAGRA Architects munkája szoros egységet képez Rimanóczy együttesével

DILECTIO SEQUITUR COGNITIONEM*

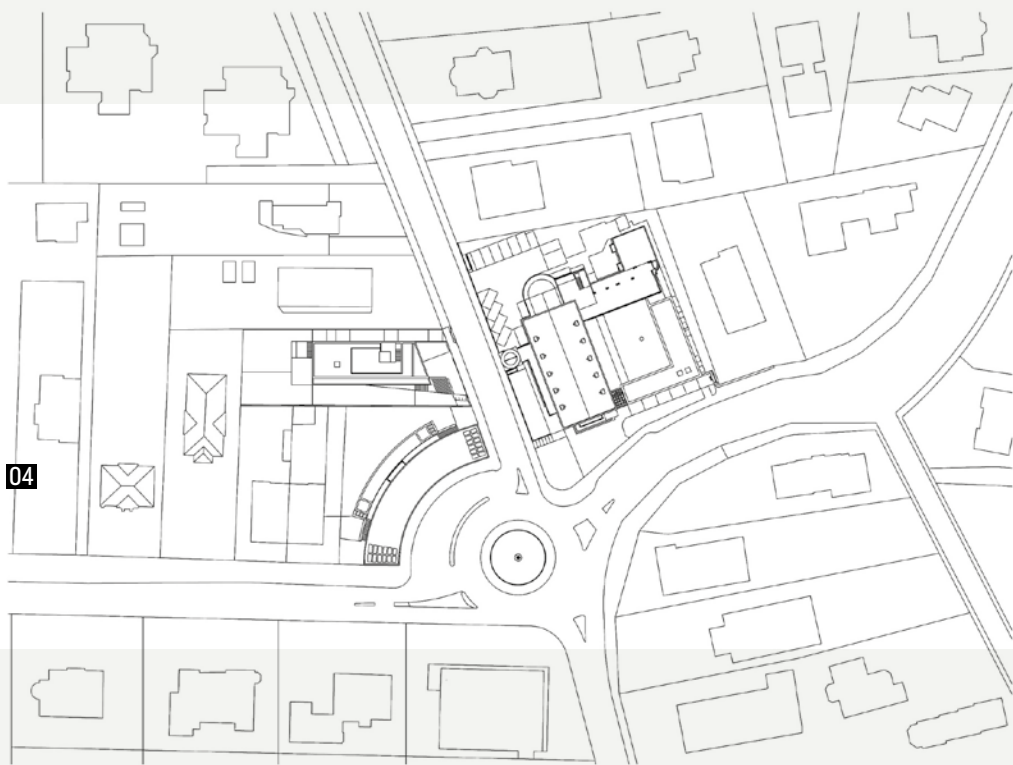
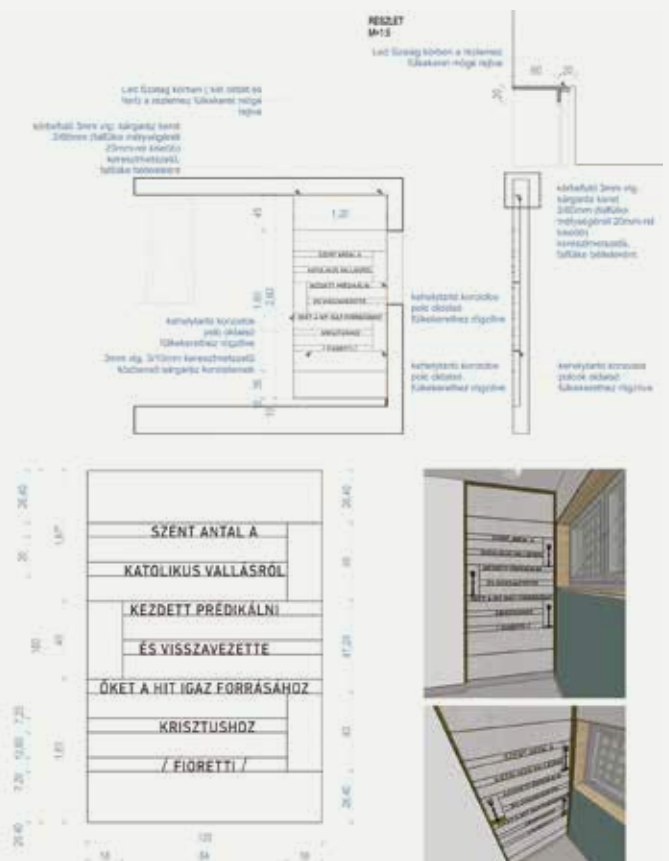
A PASARÉTI PÁDUAI SZENT ANTAL PLÉBÁNIA | BUDAPEST

Mára négy egység alkotja Budapest egyik legismertebb modernista építészeti alkotását. A Rimanóczy Gyula 1933-as terve alapján felépült templom, harangtorony és rendház (valamint tágabban a buszforduló) megérett a korszerűsítésre, melléjük pedig Sajtos Gábor és tervezőtársai tették le az együttes záróelemét, a templommal szomszédos közösségi házat, amelynek az eredeti épülethez való szerves kapcsolódása nemcsak a SAGRA Architects tervezőinek tudását, de Rimanóczy együttesének mély ismeretét és szeretetét is tükrözi.

**„A szeretet a tudást követi”
(Aquinói Szent Tamás: *Summa theologiae*, Quaestio LX/1)



03



04

ÉPÍTÉSZ | ARCHITECT
Sajtos Gábor

FOTÓ | PHOTO
Bujnovszky Tamás

SZERZŐ | AUTHOR
Móré Levente

AZ EREDETI

— Budapest két világháború közötti építészetének nehéz emblematikusabb szimbólumot keresni a Pasaréti tér körül kialakult városképnél. Fővárosunk kevés modern temploma közül is az egyik legkorábbi épült fel itt: Rimanóczy Gyula művét számos áttervezést követően végül 1934-ben szentelték fel. A klasszikus elemeket, ezzel az olasz modernizmus egyértelmű jeleit felvonultató épületegyüttest Rimanóczy nagy gonddal tervezte meg, amelyhez hozzátartozott, hogy számos berendezési tárgyat maga talált ki, mindezek pedig Vilt Tibor szobrainak és Sztehlo Lili üveglakainak kiváló



05

kiegészítéseként valóban nagyvonalú, ugyanakkor a katolikus hagyományokat tiszteletben tartó épületet eredményeztek. Amint egy korabeli beszámoló említi: „A megbízó felismerte a ferences szegénység és a modern architektúra egyszerűségében rejlő gondolati azonosságot és a modern forma olcsóbb voltát is.” Kivételes lehetőségként 1937-ben Rimanóczy megbízást kapott a pasaréti templom környezetének megtervezésére: az 5-ös autóbussz végállomására Rimanóczy buszfordulót tervezett, amely köré üzletekkel ellátott, földszintes pavilionsort, a tér közepére pedig díszkutat helyezett, amelyhez Boldogfai Farkas készítette el Szűz Mária szobrát.

AMI RÉGI

—Építészettörténetünk fontos állomását, Budapest második modernista templomát (az első címét Árkay Aladár városmajori temploma szerezte meg) utoljára a '80-as években újították fel, így a nemrég befejeződött korszerűsítés és átalakítás már igen időszerű volt. Tervezői megtartották a sűrke vakolatot, amely Rimanóczy szándéka szerint a ferences csuha színére reflektál, megtisztították ugyanakkor az évtizedek alatt végzett kisebb felújítások idegennek tetsző elemeitől, így a templom portikuszában elhelyezett, lyuggatott műkö lapok fehér festésétől, míg belső terében a karakterképző elemek megtartása mellett lehetőségük nyílt tereinek világosabbá tételére is a belső udvari kerengő

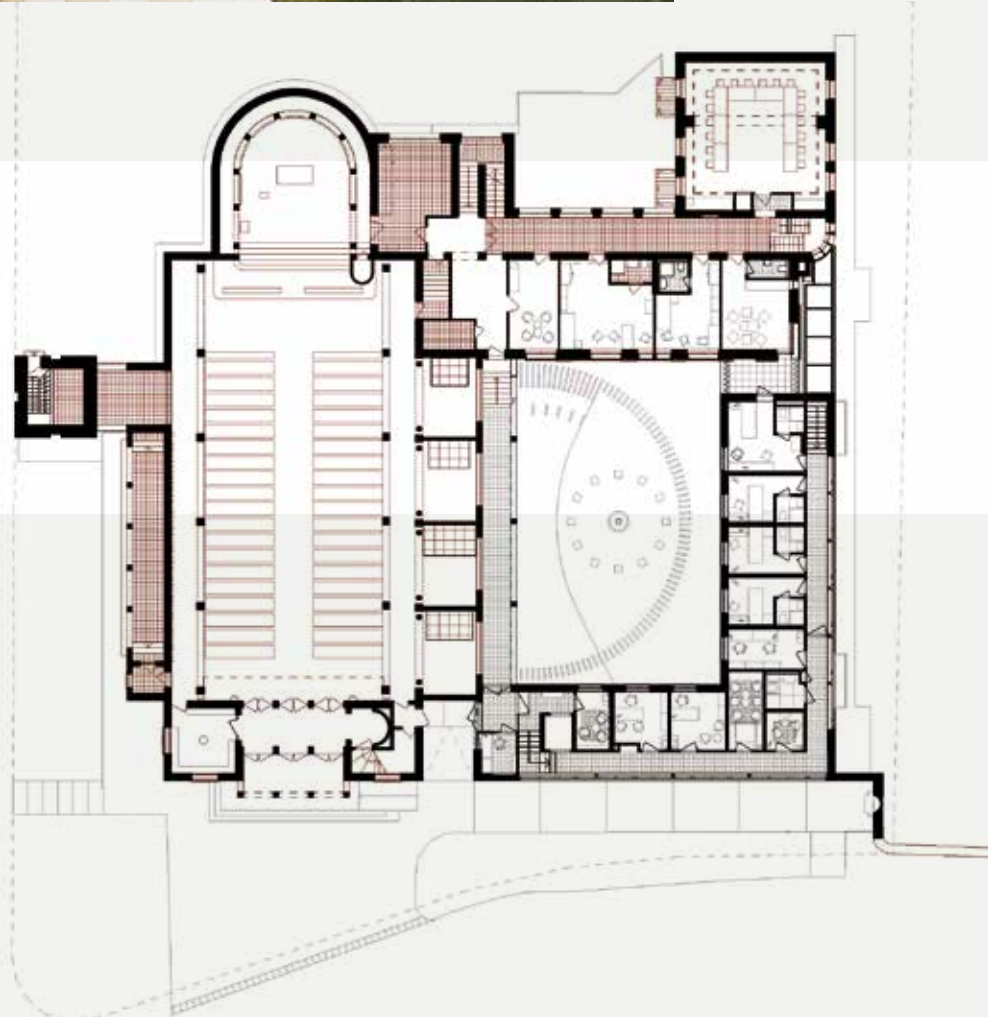
megújításával. Ezzel a mozzanattal Sztehlo Lili üvegablakai a korábbinál nagyobb hangsúlyt kaphattak, míg a mellékoltárok természetes fénnel való jobb megvilágítása a templomtér hangulatát barátságosabbá, könnyedebbé frissítette.

—A rendház U alakú, a templomhoz északkelet felől illeszkedő tömbjének utcafronti üvegtégláit Sajtos Gábor és munkatársai egybeöntött betonráccsal váltották ki, ezzel pedig nem pusztán a templommal való szorosabb kapcsolatot teremtették meg: időtálló megoldásuk a belső tér átszervezésével együtt az épületszárnyban lévő irodaterék és gyóntatószoba intimitását is erősítette. Míg korábban az üvegtégla falazat szolgált az itteni helyiségek ablakaként, tervezői most a folyosót vezették el a kórác előtt. Az így létrejött izgalmas fényhatásokat a folyosó egyszerű, öntött kőburkolata is (ami megidézi a '30-as évek jellemző burkolatait) érvényre engedi jutni. E tér gömblámpákkal való megvilágítása bár kortárs, erősen kapcsolódik az eredeti tervekhez, az innen nyíló irodaterék pedig egyszerű, ugyanakkor tartós anyagokból, világos fából, pasztellszínű kiegészítővel készültek. Szép részlet a gyóntatószoba palazöld falfestése, amely a szoba méretéhez képest hatalmas felülvilágítóval egyenesen az éggel teremt közvetlen kapcsolatot.

—Az utcafronton futó folyosó a közösségi helyiségeket magában foglaló szárny felé átfordul a zárt, belső udvar felé, fordulóit pedig ügyesen használták a ferences



06



07

- 05 Mintegy inverzként kapcsolódik az új, közösségi szárny a dormitóriumhoz
- 06 Zárt udvarának átszervezése számos tér természetes fénnel való jobb megvilágítását is segítette
- 07 Rimanóczy együttese évezredes értékeket és hagyományos szerkesztésmódot vonultat fel

rendház tulajdonában lévő műtárgyak kiemelésére. A világos fa ablakpárkányok szépen illeszkednek a fel-felbukkanó kacsú krisztogramokhoz és az udvar felől, az ablakokon át felseljő palazöld spalettákhoz. A rendház közösségi és vendégfogadó tereit L alakban befoglaló, újabb épületszárnyak a kolostorépület dormitóriumához szintben kapcsolódnak. E hálóhelyiségek épülettömbjét még Rimanóczy tervei szerint bővítették a második emelettel, szalagablakszerűen elhelyezett, csúsztatható spalettái pedig referenciapontként szolgáltak az újabb épületrészek számára; az átalakított szárnyak nyílászáróin azonban a SAGRA Építész tervezői megfordították a szigorú homlokzatrendet: míg a nyílászárók a spalettákkal meg egyező szint kaptak, azok eltolható, merev árnyékolói a homlokzat színét viselik, ezek elhúzásával tehát szinte homogén falfelület képezhető, így segítve az udvarban a csendes elmélyedés lehetőségét.

—A kvadrum talajszintjét az eredetnél lejjebb süllyesztették, így téve világosabbá a földszinti helyiségeket, és bár ezáltal az udvart megtöri egy kisebb rézsű, ez segít is vizuális hangsúlyt adni a templomépületnek; illetve a szándékosan mértéktartó udvar tizenkét kövel övezett Szent Ferenc-szobrát is kiemeli.



08

- 08 Az üvegtéglákat kiváltó betonkeretek időtlenséggel ruházzák fel az épületet
09 Szehtlo Lili üvegablakai új életre keltek a közlekedő fedésének megemelésével

AMI ÚJ

—Ugyan Sajtos Gábor építész egyetlen mondatban összefoglalta a közösségi ház lényegét, kiemelve: „a pasaréti buszforduló és bisztró építésetileg elválaszthatatlan a templomtól, az új közösségi ház ezt az egységet erősíti,” mégis érdemes egy alaposabb sétát tennünk az épületben.

—Bár az új Pasaréti Községi Ház néhány hónappal korábban elkészült a ferences plébánia felújításánál, ennek ünnepélyes avatására a templomával együtt került sor. A Rimanóczy-együttessel szemközti telekre került egyszerű, nagyvonalú, kellemes arányú, lapostetőű épület legjellegzetesebb karakterképző elemei a homlokzatán ismétlődő árkádívek, amelyek Rimanóczy templomának portikuszán keresztül a katolikus kultusz egységét idézik. A héttengelyes, két szint magas árkádsor az épület oldalán, a templom bejáratával párhuzamosan fut, míg a szándékosan dísztelen bejárati homlokzat a szomszédos épület helyett a telekhatárt, ezzel a templom hossz tengelyét követi. E megoldás a Pasaréti tér felől ék alakban megjelenő épülettömböt eredményezett – nagyvonalú arányokkal képzett, egyszerű épületük külső megjelenésénél kritika talán az egy nézőpontra szerkesztettségét érheti. Árkádsora alatt, valamint az épület hátsó homlokzatain a plébániára tervezett rokon betonrácozat jelenik meg, ezzel tervezői sikeresen mérsékeltek a belátást, de vizuális kapcsolatot is teremtettek a templom utcafronti főhomlokzatával – ugyanígy, bár ennél messzebből kapcsolódik a modernizmushoz az emeleti termek ablaksora is. Utcai homlokzata kétrétegű, (ál)homlokzata a templomot, míg belső, bejárati nyílászáróját magában foglaló homlokzata a szomszéd épületet követi. Az így kialakult ék alakú előtér jellegzetes eleme a rendház spalettáival megegyező színű, nagyméretű krisztogram, amely közvetlen megvilágítás helyett nappal a matt üvegtetőn át, este a bejárat síkjában futó, kétrétegű homlokzat belső faláról visszaverődően kap fényt, ezzel mintegy fordított oculusként utal a sok évezredes keresztény építési hagyományokra.

—A nagyjából hétszáz négyzetméteres, száznál több főt befogadni képes, mozgatható, akusztikai falakkal három részre osztható nagytermet, több kisebb tantermet, gyerekeknek szánt játszósarkot, sporttermet és kápolnát is magában foglaló épület minden apró részletéből a tartósságra való törekvés, a minőségi anyaghasználat és az átgondolt tervezés sugárzik. Az öntött padló, az egyszerű fémkorlátok és a nyersen hagyott beton valamelyest ipari jelleget adnak az egyébként kellemes hangulatú belső térnek, e kissé a külső megjelenéstől idegen utilitarizmuson gyorsan átvezetnek



09

azonban nagy gonddal választott bútorai és visszafogott színei, amelyek szorosan kapcsolódnak a templomegyüttesbe választottakhoz. A ferences címer minden emeleten, több ponton is előkerül: láthatjuk padlóba süllyesztve ugyanúgy, mint kiemelt arany díszítőelemként az utcánál egy szinttel mélyebbre helyezett, fő közösségi térben. E tér mellé került gyereksarok külön érdeme, hogy a játékteret a homlokzati árkádsor motívuma uralja; de a ház közel sem központi, mégis legizgalmasabb helyisége a kápolna. Sűrűn rakott vasbeton gerendázat (amely egyébként minden helyiségben megjelenik) közé rejtett fényforrások világítják be a kis helyiséget, amelyben transzcendens perspektívát teremt a betonrácszat közé helyezett üvegablakok sora, a kék-fehér kockák közé illesztett egyetlen piros elem – az örökmécses – pedig kompozíciós tengelyt alkot az oltárkövel. Kedves részlet, hogy a zárt, szakrális elmélyülést erősítő, sűrű tér falain egyedüli díszítésként megjelenő, Mátyássy László szobrászművész (ő alkotta a kápolna keresztútját, oltáriszentség-tartó házát, ereklyetartóját és keresztelőkútját is) által készített, stációkat ábrázoló kortárs plasztikák irányított megvilágítása finoman idézi a délkeleti homlokzat árkádsorát.

— Sajtó Gábornak és tervezőtársainak nem volt könnyű dolga: a szinte unikális, egységes modernista városszövet kompozícióját kiegészíteni nagy bátorságot igényelt. Munkájukon ebből fakadhat, hogy egyértelműen lekövethető: a hazai modernizmus egyik jelképe mellett nem kívántak feltűnő kortárs gesztusokhoz nyúlni. Közösségi házuk primer folytonosságot mutat a régi épületekkel, amelyről így nemcsak Rimanóczy alkotásának tisztelete, de szeretete is tükröződik. Ugyanezen apró mozzanatok adják meg a plébánia frissességét is, miközben sikerült számos hibát kiküszöbölni az öregedő épületen, ezzel további száz évre biztosítani annak fennmaradását. Minden rekonstrukció talán legfontosabb eleme a viszonypontok meghatározása, amelyeket a SAGRA Architects munkatársai példaértékűen választottak meg.

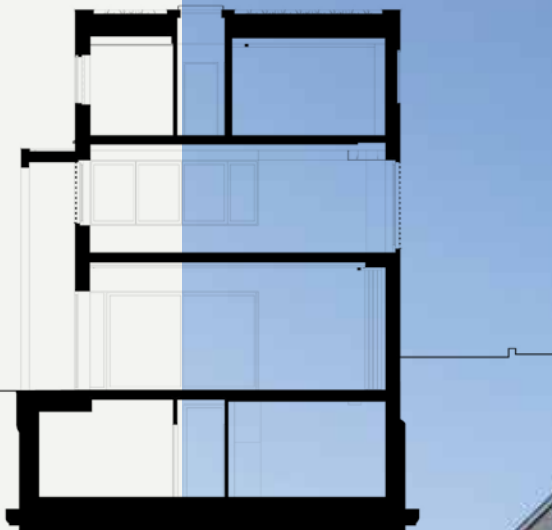


10

- 10 Klasszikus arányú hátsó homlokzata inkább tömszerű, mintsem légies
- 11 A kápolna nagy gonddal szerkesztett részletei Mátyássy László alkotásait is kiemelik
- 12 A közösségi ház tartószerkezete is egyszerű, mégis kiegyensúlyozott
- 13 Az utcaszinttől jelentős eltolással nyílnak a fő közösségi terek



11



12



13

ÉPÍTÉSZ: Sajtos Gábor DLA (Sagra Építész Kft.) | ÉPÍTÉSZ-,
BELSŐÉPÍTÉSZ TERVEZŐK: Sajtos Gábor DLA, Sajtos-Grand
Gabriella, Takács László, Virág Péter, Bálint Anna, Pintér Sára,
Jäger Zsolt, Páll András | MŰEMLEKI SZAKÉRTŐ: Harsányi
István | TARTÓSZERKEZET: Madaras Koppány, Madaras Botond |
ÉPÜLETGÉPÉSZET: Potoczky László | ELEKTROMOSSÁG: Tóth András
| KÖRNYEZETRENDEZÉS: Fodor Mátyás | ÉPÍTETTŐ: Magyarok
Nagyasszonya Ferences Rendtartomány

IRODALOM / REFERENCES

- [1] Vámosy, Ferenc: *A 20. század magyar építésze, 1902-2002*, I. kötet, Tarsoly, Budapest 2016, p. 143.
- [2] Ferkai, András: *Farkasdy Zoltán építésze*, HAP Tervezőiroda Kft, Budapest 2014, p. 126.