

## Füstbe ment terv – Építészeti tervpályázat a győri olajgyári kéményért

Szerkesztette: Horváth Tamás PhD  
Lektorálta: Kottmayer Tibor

A kötetet kiadja a  
Széchenyi István Egyetem  
Winkler Gábor Szakkollégium  
Győr, 2019.

ISBN 978-615-5837-56-2 [könyv]  
ISBN 978-615-5837-57-9 [e-könyv]  
DOI 10.35927/FUSTBE.2019

Nyomatás, kötés: Topbalaton Kft.

Az ötletpályázat támogatója volt a  
Győr-Moson-Sopron Megyei Építész Kamara

A kötet létrejöttét támogatta az  
Emberi Erőforrások Minisztériuma  
Emberi Erőforrás Támogatáskezelő  
Nemzeti Tehetség Programja

A projekt címe:

A szerkezettervezés és városépítés szimmetriái  
Pályázati azonosító: NTP-SZKOLL-18-0059

A Kisalföld és a Kisalföld Online  
cikkeinek és fotóinak utánközlése  
Garamvölgyi Imre főszerkesztő  
hozzájárulásával történt.

A címlapfotó Nemes Zoltán 'mettor'  
Győr, 2018. március 23. 11:03:39  
című képe, mely elnyerte a  
Sony World Photography Awards  
Magyar Nemzeti Díját 2019-ben.

## Tartalom

- 2 A pályázat előzményei, sajtószemle  
szerkesztette: Horváth Tamás PhD
- 10 Az olajgyári kémény építészeti jelentősége  
Veöreös András PhD
- 18 Olajgyári kémény és környezete  
zártkörű ötletpályázat – Pályázati kiírás
- 21 A tiltakozáson túl: Tíz állítás a kéményről avagy  
zárójelentés jellegű összefoglaló az olajgyári  
kémény és környezete zártkörű ötletpályázathoz
- 22 1. számú pályamű, Beiermeiszter Tamás, Élő  
József, Fodróczy József DLA, Jóna László,  
Ladányi Gábor, Tóth Gergő
- 26 2. számú pályamű, Benkő Diána, Háklár Barbara,  
Horváth Virág, Fátrai Júlia, Mátis Teodóra, Soós  
Adrienn, Tátrai Ádám
- 30 3. számú, 1. díjas pályamű, Cseh András DLA,  
Csikár Ottó, Frühwald Evelin, Pócza Krisztina,  
Rendi András Mihály, Victor Pérez Sánchez,  
Virginia Martinez Navarro
- 34 4. számú pályamű, Csikszentmihályi Péter DLA,  
Lajtosné Spéder Hajnalka, Molnár Melinda,  
Ubrankovics Judit
- 38 5. számú pályamű, Benyusovics Dalma, Berbik  
Ferenc, Buchinger Péter, Golda János DLA,  
Somlói-Péter Barnabás
- 42 6. számú pályamű, Bodrossy Attila DLA, Doma  
László, Farkas Fanni, Kóczian Klaudia, Molnár  
Zsolt, Salacz Ádám, Spánicz Dorina
- 46 7. számú, 2. díjas pályamű, Gráding Dóra, Nagy  
Fanni, Pethő László, Reiner Éva, Simon László
- 50 8. számú pályamű, Bach Péter DLA, Eredics Éva,  
Horváth Ágnes, Joó Tamás, Maráz Veronika
- 54 9. számú, 3. díjas pályamű, Barna Izabella,  
Brassányi Tímea, Czígány Tamás DLA, Csörgő  
Gábor, Vojtek Rita
- 58 10. számú pályamű, Bálint Eszter, Csuzi Barbara,  
Geyer Dorottya, Nagy András, Nagy Viktória,  
Scmidt Edina, Zentai Fruzsina
- 62 A pályázat után, sajtószemle  
szerkesztette: Horváth Tamás PhD
- 68 A kémény sztori két olvasata  
Tutervai Máttyás

# FÜSTBE MENT TERV

„S jutott eszembe számtalan  
Szebbnél-szebb gondolat,  
Míg állni látszék az idő,  
Bár a szekér szaladt.”

Petőfi Sándor: Füstbement terv

## ÉPÍTÉSZETI TERVPÁLYÁZAT A GYŐRI OLAJGYÁRI KÉMÉNYÉRT

# 8. számú pályamű

Bach Péter DLA, Eredics Éva, Horváth Ágnes, Joó Tamás, Maráz Veronika

## Építészeti leírás, az alkotók gondolatai

**ELHELYEZKEDÉS** A tervezési helyszín Győr Sziget városrészében, a volt Rábca folyó medrével határolt Bercsényi liget mentén helyezkedik el, a régi növényolajgyár területén. A belváros közelségének köszönhetően a környék infrastrukturális ellátottsága megfelelő. Mind autóval, mind tömegközlekedéssel könnyen megközelíthető. Ezen kívül a legtöbb közintézmény, óvoda, iskola, orvosi rendelő egyszerűen elérhető, akár gyalogosan is.

**KONCEPCIÓNK** Fontos volt számunkra, hogy épületeinkkel illeszkedjünk Győr-Sziget városszerkezeti rendszerébe; a kéménnyel kapcsolatot teremtsünk, helyzetbe hozzuk; és olyan kereskedelmi és közösségi funkciókat alakítsunk ki, amire szükség van, és ami nap mint nap a lakók igényeit szolgálja. Lényeges szempont, hogy az Akác utca folytatásaként, nagyobb zöldfelülettel és közösségi térrel kössük össze a Simor János püspök teret és a Bercsényi ligetet. Ezt a közterületi tengelyt hangsúlyoznánk, szemben a Bercsényi ligettel párhuzamos, a területet kettészelő úttal.

**LAKÓFUNKCIÓ** A vevői igények teljes körű kielégítése érdekében az épületegyüttesben megtalálhatók a kisebb méretű egyszobás, valamint a gyerekes családok igényeit is kiszolgáló két- és háromszobás, nagyobb alapterületű lakások. A Bercsényi ligetre néző keskeny épületekben pedig kilenc, tömbönként három duplex lakás kialakítását kezdeményezzük. A lakótömbök tervezésénél fontosnak tartottuk, hogy mindegyik lakás megfelelő tájolású legyen, nagy üvegfelületekkel, kedvező kilátással. Két eltérő felépítésű lakóépület alkot egy keretet, így kialakul köztük három átjárható, mégis

védett, szűrt udvar, melyeket más-más funkcióval látunk el. Az így kialakult hidak használatára több javaslattal is élhénk: közösségi tevékenységeknek adnak helyet; ahol lehetséges, magántulajdonú terasszá formálódnak; helyenként áttörté válnak, növények felfuttatására szolgálva. A teraszok kiépítésénél is három eltérő kialakítást ajánlunk a leendő lakóknak az épületek homlokzati sávjának különböző használatát illetően.

**EGYÉB FUNKCIÓK** A kémény körül egy kétszintes fedett-nyitott közteret terveztünk, mely kereskedelmi és vendéglátó funkciókat lát el. Őstermelői pultok, kisebb pavilonok elhelyezésének biztosítunk lehetőséget, mely összességében egy piacot alkot. A vendéglátó egységeknek zárható / fűthető tereket, közlekedési rendszert és vizesblokkokat terveztünk. A többi tér kihasználására csak javaslatot teszünk. Azok flexibilisen alakíthatók lennének a tulajdonos által, a város és a bérlők igényei alapján.

**KÉMÉNY** Az olajgyár egyetlen megmaradt építészeti emléke, Győr 19. századi ipari életének jelképe a falazott építési móddal, golyvás kialakítással rendelkező kémény. A kémény Győr városképi arcának, kontúrjának alkotórésze. Jelen állapotában emblematikus tájékozódási pontként kezd újjáéledni. A kémény a tervünk központi, szervező eleme, amit a kereskedelmi és szolgáltató épület ölel körbe. Fontos közlekedési tengelyek metszéspontjában áll. A Bercsényi liget felől egy infópontot alakítunk ki itt, ahol informálódni lehet Győr-Sziget ipari múltjáról és a kéményről.

## Szemelvények a Bíráló Bizottság tagjai által megfogalmazott véleményekből

„A városi lakásformák, lakóházak megújítása terén nem hoz feltétlen új megoldásokat a terv. Megoldásai kissé elnagyoltak, formálisak, és nem eredményeznek igazán városias tereket. Az olajgyári kéményt kissé kényszeredett helyzetbe hozza a beépítés »főtere«, és újszerű rendeltetését sem rendel hozzá.”

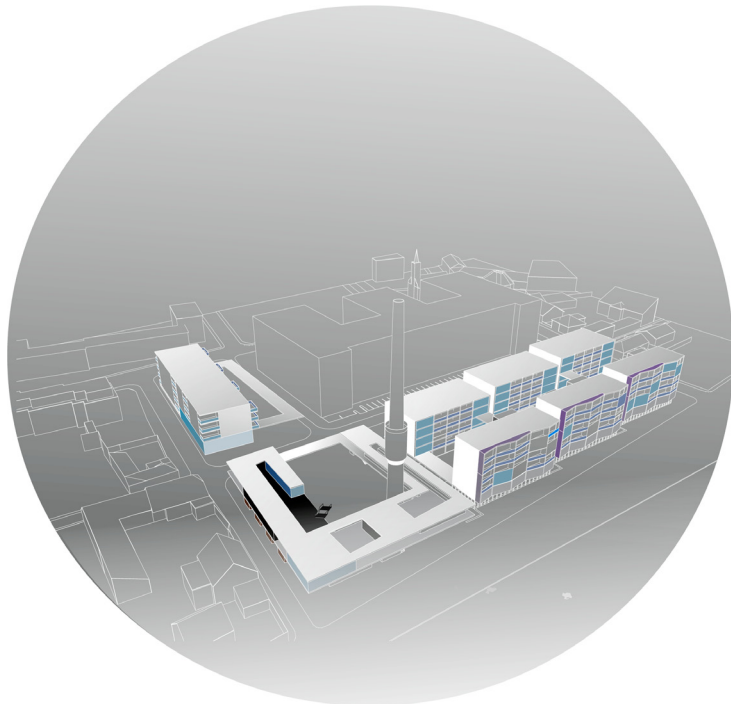
„A helyszínrajzon ábrázolt négy keret nagyvonalú felvetés. A keretes piactér, és a kerettel körülvelt kémény önmagában szép téri helyzet a sarkon. Ugyanakkor a lakótömbök keretessége elbizonytalanodik a tömegformálásban, a hármaskörös lakótömb lineáris kialakítása sematikus beépítést eredményez. Így a lakóépületek és a piactér között nem alakul ki szerves építészeti viszony, mintha két különböző időszakban épültek volna.”

„A kémény, a körülépítettségnek köszönhetően beágyazódik a városias, a tömbök egymásmellettségére alapozott struktúrába. A lepény épület és a kémény erős kontrasztja kiemeli a komponálás lényegi szabályát.”

„Az átnézeti helyszínrajz intenzitása, keretezése többet sugall, mint amennyit a terv valójában megvalósít. A szűken mért zöldfelület, a földszinti parkolók bizonytalaná teszik a tömbök közti udvarok sétány jellegét. A kémény körüli lepényépület jó építészeti gondolat, ugyanakkor léptékét tekintve vitatható a helyzete a lakóépületekhez és a kéményhez képest.”

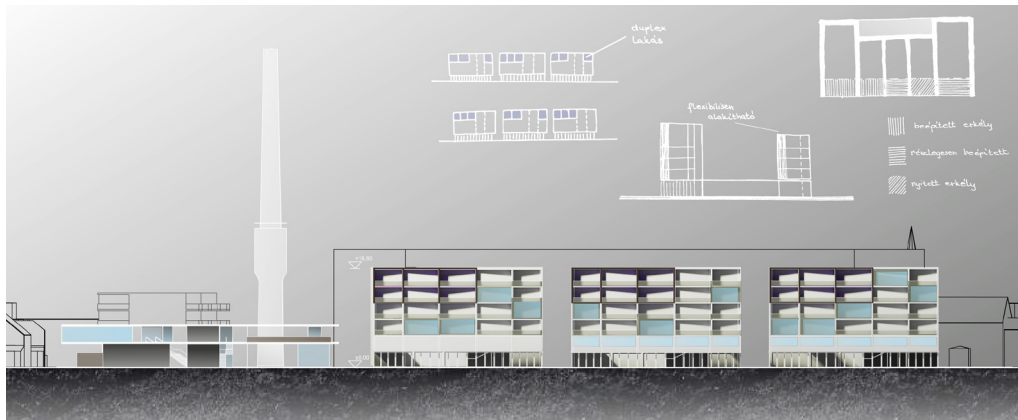


átnézetű helyszínrajz

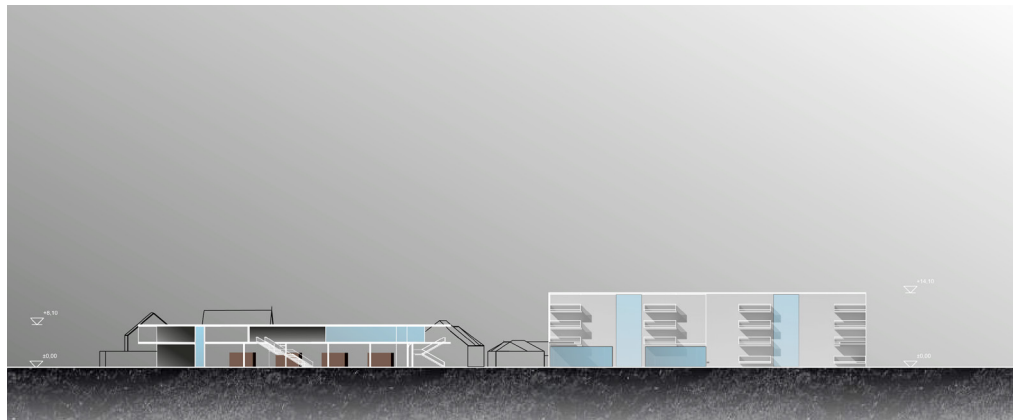


földszinti átnézetű alaprajz

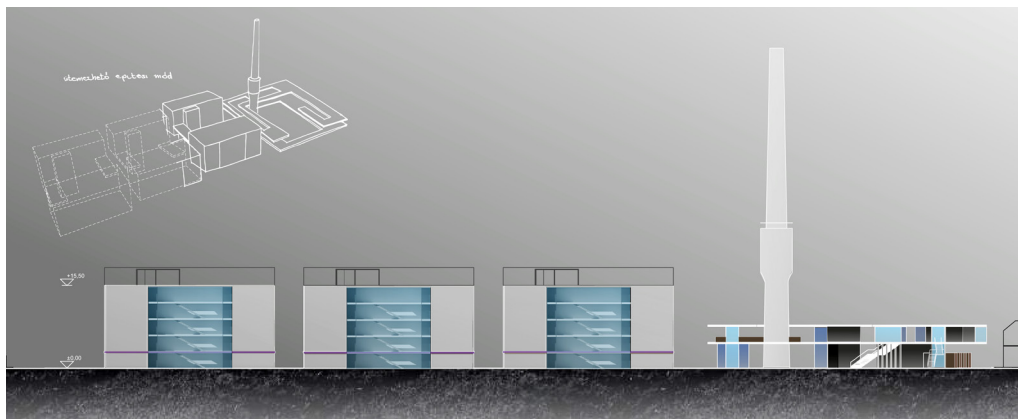
a telek területe:	12 500 m <sup>2</sup>
beépítettség:	50,00%
zöldterület:	4 560 m <sup>2</sup>
szintterületi mutató:	1,60 m <sup>2</sup> /m <sup>2</sup>
építménymagasság:	18,00 m
lakásszám:	178 db
parkolószám:	272 db
összes nettó alapterület:	20 930 m <sup>2</sup>
ebből lakás alapterület:	16 620 m <sup>2</sup>
ebből egyéb alapterület:	4 310 m <sup>2</sup>



délkeleti homlokzat



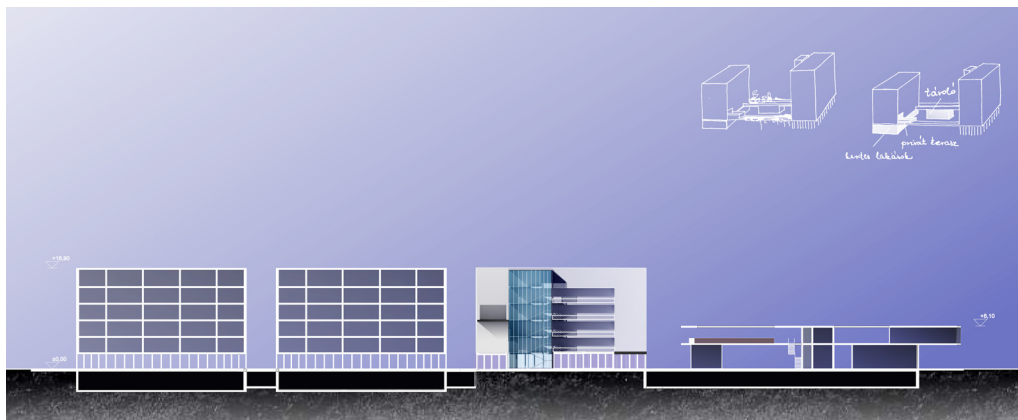
északkeleti homlokzat



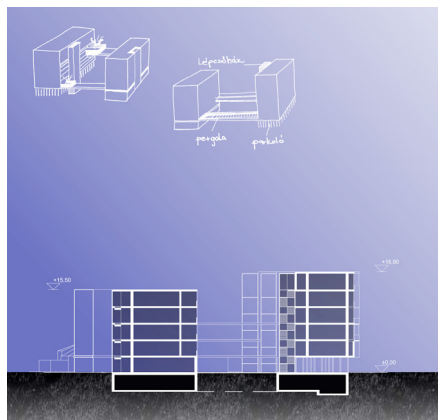
északnyugati homlokzat



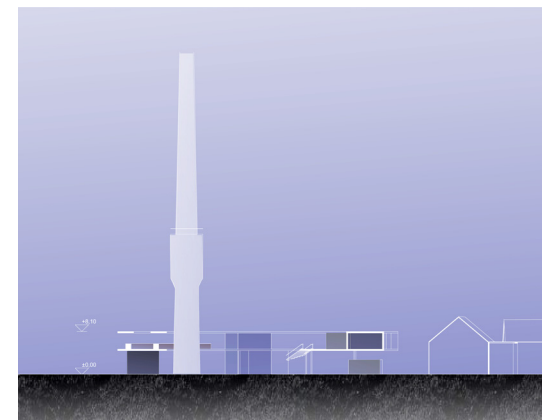
délnyugati homlokzat



metszet 03

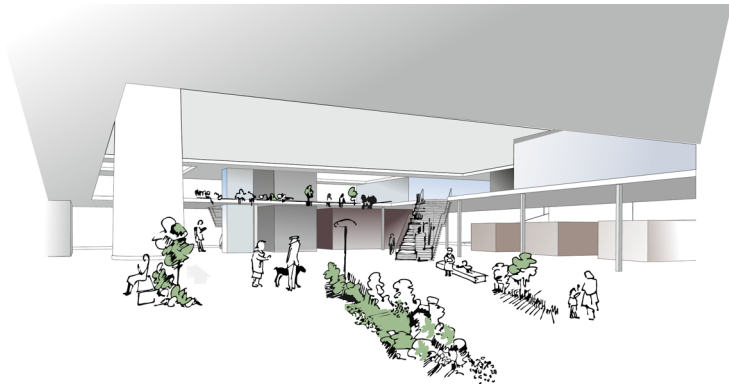
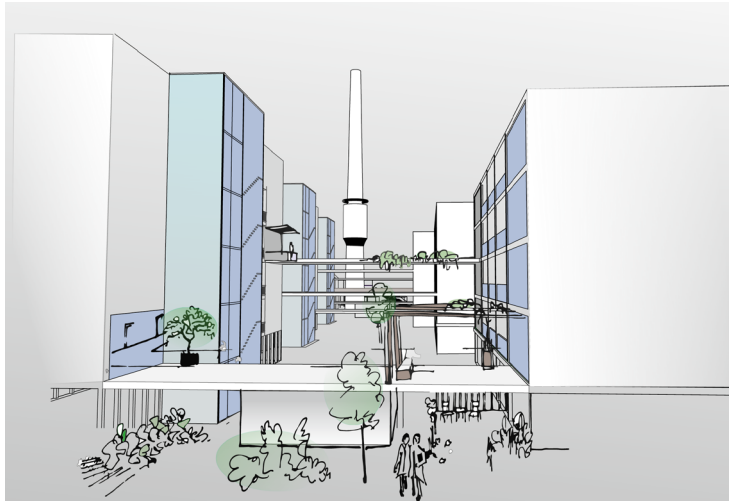
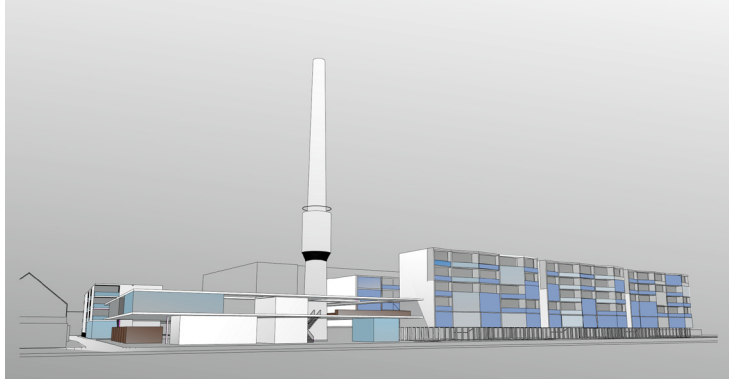


metszet 021



metszet 04





általános szintű átrnézeti alaprajz

