

AKADÉMIAI KIADÓ

## Archaeologiai Értesítő

146 (2021) 65–92

DOI:

10.1556/0208.2021.00016

© 2021 Akadémiai Kiadó, Budapest

## Tanulmány



# A helyi lakosság továbbélése Pannoniában a településszerkezeti változások tükrében – előtanulmány

Bíró Szilvia\* 

Iseum Savariense Régészeti Műhely és Tárház – Szombathely, 9700 Szombathely, II. Rákóczi Ferenc utca 6–8.

Kézirat beérkezett: 2021. június 14. • Kézirat elfogadva: 2021. augusztus 3.

### ABSZTRAKT

A késő vaskori és a pannoniai kora római falvak településein gyakran előforduló veremházak kapcsán az objektumtípus és a települések továbbélésének lehetőségét vizsgálja a tanulmány. A La Tène D-kori falvak római kori *vicus*okká való átalakulása többtényezős, amelyen keresztül a romanizáció folyamata is nyomon követhető.

### KULCSSZAVAK

földbe mélyített épület, LT D periódus, *vicus*, továbbélés

### ABSTRACT

Through the sunken-featured buildings documented often in the Late Iron Age and Early Roman villages the paper examines the possible survival of this feature and the settlements. The transformation of the La Tène D-villages to Roman *Vici* was multifactor, which offers examples of investigating the Romanisation process.

### KEYWORDS

sunken-featured buildings, LT D period, *vicus*, continuity

## BEVEZETŐ<sup>1</sup>

A kora római időszak egyik legsokrétűbb témája a romanizáció kérdése, azaz, hogy a foglalás előtti lakosság és a római kultúra hogyan találkozott, ez milyen régészeti forrásokban mérhető le, illetve hogyan hatott egymásra a két különböző életformával, különböző tárgyi hagyattal rendelkező népcsoport. Mivel ez egy rendkívül összetett és sokrétű folyamat, amelynek megértéséhez csak a különböző aspektusok együttes értelmezésével juthatunk közelebb, teljes, mindenre kiterjedő elemzésre jelen keretek között nincs lehetőség. A kiindulópontot a 2017-ben megjelent „*Die zivilen Vici in Pannonien*” című monográfiához<sup>2</sup> összegyűjtött adatok képezik. A kötetben több olyan résztema került felvetésre, amelynek kifejtésére akkor nem volt lehetőség. A következőkben a római foglalást követő településszerkezeti átalakulásra helyezzük a hangsúlyt, természetesen fenntartva annak lehetőségét, hogy az újabb eredmények módosíthatják az itt felvázolt folyamatokat. Ennek keretében a tanulmány első felében a településeken előforduló jellegzetes épülettípusok (ezen belül is a veremházak) kerülnek bemutatásra, míg a második felében a településekre helyezzük a hangsúlyt, azt körüljárva, hogy egyes falvakat miért használtak a római korban is, míg mások miért néptelenedtek el.

A nemzetközi kutatás egyik központi témája évtizedek óta a két, különböző kultúrájú népcsoport közötti interakció vizsgálata, a folyamatok különböző szempontból való elemzése.

\* Levelező szerző.

E-mail: szilvia.biro@hotmail.com

<sup>1</sup>A kézirat elkészítésében nyújtott segítségét köszönöm Sosztarits Ottónak és Molnár Attilának, illetve az ábrák tekintetében Kiss Tamásnak.

<sup>2</sup>Bíró 2017.

A romanizáció klasszikus, koloniális szemléletű felfogása mellett (amelynek során a Római Birodalom szempontjából kerülnek értelmezésre a folyamatok – imperializmus, kolonializmus narratívák mentén –) a 20. század végére egyre inkább előtérbe kerül a jelenség összetett, komplex folyamatként való vizsgálata (post-koloniális szemlélet). Ennek során – elsősorban a kulturális antropológia tudománya felől érkező – új értelmezések honosodtak meg a témában, egy-egy aspektust kiemelve: ld. akkulturáció, asszimiláció, integráció, önromanizáció, identitás/önkifejezés, nemi szerepek (gender), amelyek folyamatos kulturális kölcsönhatás keretein belül próbálják meg felvázolni a problémát.<sup>3</sup> A romanizáció elméleti megközelítése az elmúlt évtizedekben került újra definiálásra, illetve került ismét viták keresztüztüzébe. A *Romanization 2.0* elmélet szerint nagyobb hangsúlyt kell fektetni a globalizációs megközelítésre, illetve az egyes tárgyak/tárgytípusok térbeli elterjedésére, így a tézis ezek közvetítő szerepére fókuszál (*“object in motion”*), a történeti megközelítést pedig kissé háttérbe helyezi.<sup>4</sup> Az elmélet mellett több alternatíva került felvázolásra, ezek a romanizáció témakörének holisztikus szemléletű megközelítése mellett érvelnek. A regionalitás felől megközelítve egyértelmű válik, hogy a teljes Római Birodalomra érvényes elmélet nem dolgozható ki, hanem egyes provinciák/régiók/földrajzi-politikai egységek vizsgálata során más és más szempontok kerülnek előtérbe és válnak meghatározóvá (glokalizáció), és a romanizációnak nevezett politikai-gazdasági-kulturális változás csak egy hosszabb, több aspektusból megvizsgált folyamatként értelmezhető.<sup>5</sup>

Pannonia esetében az elmúlt évtizedek régészeti kutatásai újabb lehetőséget rejtenek a romanizáció fogalmának szélesebb körű értelmezéséhez. A korábbi összefoglalások mellett<sup>6</sup> az elmúlt időszakban egy-egy résztema révén<sup>7</sup> vagy egy-egy lelőhely feldolgozása kapcsán, az adott térség vizsgálatával

együtt került előtérbe a romanizáció folyamata.<sup>8</sup> A következőkben az utóbbi tematikához kapcsolódunk, a településhálózat, településkép változásának egy szegmensét mutatjuk be. A római hódítást, adminisztrációs berendezkedést követően Pannonia/*Illyricum Inferius* provincia területén a leglátványosabb infrastrukturális/tájképi változások természetesen azokban a térségekben mentek végbe, ahol a korai katonai táborok vagy éppen városok jöttek létre. Az ezektől távolabb eső részeket, a vidéki településeket, falvakat azonban közvetlenül nem, vagy csak kisebb mértékben, illetve fokozatosan érintették a politikai változások, ezért a korábbi tradíciók továbbélésének vizsgálata szempontjából ezek kulcsfontosságúak.

## JELLEGZETES ÉPÍTMÉNYEK – FÉLIG FÖLDBE MÉLYÍTETT ÉPÜLETEK

A kelta alaplakosság továbbéléséhez a mindennapi élet körülményeinek, tárgyainak vizsgálatán keresztül is közelebb juthatunk, a régészetileg nehezen megfogható nem tárgyasult kulturális elemeken (pl. nyelv, hitvilág, társadalmi tagoltóság) túl. A településtípusok, illetve az épületek, építmények készítésének módja, jellege sokáig meghatározó formái egy közösségnek, csakúgy, mint a mindennapi tevékenységek során használt tárgyak (ld. főzőedények, mezőgazdasági eszközök). Az egyes épülettípusok fennmaradásában nemcsak azok funkciójának, a közösség életvitelének konzisztens jellege játszhat közre, hanem a másfajta technológia építéséhez szükséges szaktudás (esetleg nyersanyag) is hiányzik kezdetben egy, a nagyobb városoktól távolabb eső, zárt közösségben,<sup>9</sup> továbbá a helyi tradíció (tudatos) fenntartása is befolyásoló tényező lehet. Ezért a római kor első évszázadában a falusias jellegű vidéki települések (*vicusok*) vizsgálata igen alkalmas a korábbi lakosság továbbélésének vizsgálatára.<sup>10</sup>

Mind a késő kelta, mind a kora római időszakban ezen települések meghatározó objektumformái – Pannonia legnagyobb részén – a félig földbe mélyített építmények („veremházak/gödörházak”) (*1. kép*). Ezeknek a benszülött alaplakossághoz való kötése a római kor kezdetén viszonylag

<sup>3</sup>A romanizáció elméleti háttéréhez / történeti fejlődéséhez főbb irodalommal ld. ALFÖLDY 2005; ROTHE 2012; VERSLUYS 2014, 2–7. Egy újabb rövid magyar nyelvű összefoglaló: PÁSZTÓKAI-SZEŐKE 2020, 71–73.

<sup>4</sup>VERSLUYS 2014.

<sup>5</sup>Pl. WOOLF 2014 (kisebb egységek felőli megközelítés, [kulturális] változások időbeli változásai), illetve az *Archaeological Dialogues* 21 (2014) további tanulmányai; FERNÁNDEZ-GÖTZ-MASCHEK-ROYMANS 2020 (humánfaktor – emberi történetek a tárgyak mögött, katonai aspektusból következő kizsákmányoló birodalom képe). A téma az elmúlt években újra népszerűvé vált Illyricum területén – ld.: DZINO 2018; MIHAJLOVIĆ-JANKOVIĆ 2018; MIHAJLOVIĆ 2020.

<sup>6</sup>B. BÓNIS 1969; illetve a „*Die Eroberung Pannoniens und die Fragen der Romanisation. Tagung der Ungarischen Gesellschaft für Archäologie, Kunstgeschichte und Numismatik am 29. Oktober 1970*“ konferencia előadásai (Acta Archaeologica Scientarium Hungaricae 23, 1971, 29–113); utolsó összefoglalók: GABLER 1982; GABLER 1991; GABLER 1994.

<sup>7</sup>Pl. a helyi elit romanizációs szerepe a temetkezések fényében: MRÁV 2007; NAGY 2007; MRÁV 2012; MRÁV 2013a; MRÁV 2013b; étkezési szokások megváltozása Dél-Pannoniában: REED-OŽANIĆ ROGULJIĆ 2020.

<sup>8</sup>GABLER 1983 (Szakály); GABLER 1996; GABLER 2015 (Savaria és környéke); GABLER 2003 (ÉNy-Pannonia); OTTOMÁNYI 2005a; OTTOMÁNYI 2012 (Budaörs és Aquincum hátszaga); SIMON 2015; SIMON 2017; SIMON 2019 (Aquincum, Brigetio és Carnuntum hátszaga).

<sup>9</sup>TÍMÁR 2019, 205.

<sup>10</sup>A *vicus* kifejezés már a kelta lakosság esetében is a „falu” megjelenésére szolgált. Ld. CAESAR *Bell. Gall.* 1,5. A római kori *vicus* kifejezés – a kelta „falu” megnevezésén túl – tulajdonképpen minden városi ranggal nem rendelkező településre vonatkozatható, legyen az auxiliáris *vicus* vagy kisvárosi jelleggel rendelkező, római építészeti tradíciókkal rendelkező település. Ezek teljes körű bemutatása jelen tanulmány keretein túlmutat. A pannoni civil *vicusokról* ld. összefoglalóan, korábbi irodalommal: BÍRÓ 2017, az auxiliáris *vicusokról* pedig: KOVÁCS 1999.





1. kép. Kelta korú (a) és római kori (b) ágasfás veremház Győr-Ménfőcsanakról. (Fotó: Bíró Szilvia)

Fig. 1. Sunken-featured buildings with two forked-ridge poles: from the Celtic (a) and from the Roman Period (b) from Győr-Ménfőcsanak (Photo: Szilvia Bíró)

egyértelműnek tűnik,<sup>11</sup> hiszen több település esetében még a lokális kontinuitást is ki lehet mutatni (ld. később). Ezzel szemben az itáliai építészetben nem találunk hasonló építményt, a Kr. u. 1. században megjelenő katonaság és az ide érkező civil lakosság teljesen más épülettípusokat és építéstechnikákat hozott magával (fagerendás, oszlopszerkezetes épületek). Így nem meglepő, hogy a Kr. u. 1–2. századi vidéki falvak vezető struktúrája továbbra is a félig földbe mélyített épület. Az elmúlt évtizedekben ezen építményforma megítélése igen sokat változott. A Kárpát-medencei kelta házak értelmezési és rekonstrukciós lehetőségei több tanulmányban is publikálásra kerültek.<sup>12</sup> Mivel ezek alapvető problémafelvetései, eredményei ugyanezen objektumtípus pár évtizeddel későbbi létezésénél is érvényesek, ezért ezen tanulmányok főbb gondolatmeneteiből csak azokat mutatjuk be és egészítjük ki, amelyek a római kori „veremházak” értelmezéséhez elengedhetetlenek.

Ez a félig (vagy teljesen) földbe mélyülő, általában négyszögletes objektumtípust, amelynek alapterülete eléri a 10–12 m<sup>2</sup>-t, a szakirodalomban sokszor „gödörház” néven szerepel, amely már funkciót is rendel a struktúrához – sokszor tévesen.<sup>13</sup> A téglalap vagy négyzetes alaprajz mellett létezik kerek vagy ovális struktúra is, azonban ezen jellegzetességek az objektum esetleges másodlagos használata miatt (agyag-nyerőhelyek, szemétgödör stb.) nem mindig mérvadóak a

funkció vagy rekonstrukció szempontjából,<sup>14</sup> bár a legújabb elemzések a téglalap alakú épületek és a római módra történő, *tegulás–imbrex*es fedés lehetősége között technikai kapcsolatot mutatnak ki.<sup>15</sup>

### Az elterjedés és funkció kérdése

Noricum és Pannonia területén leginkább a mai Dunántúl területén koncentrálódik a veremházak elterjedése, Noricum felé egyelőre csak a *limes* sávjában ismertek, illetve a Szerémség területén kerülnek még elő nagy számban, amely a *scordiscus* szállásterülete volt (2. kép).<sup>16</sup> Raetiában, Germaniában és Galliában, illetve a Balkánon szóróványosan kerülnek azonosításra a földbe mélyített épületek. Ezek a területeken szinte kizárólag gazdasági építményekként értelmezik őket; egyrészt kisebb alapterületük miatt, másrészt pedig az azonos periódushoz tartozó épületek között van egyértelműen lakófunkcióval bíró egyéb épület (*Streifenhaus*/hosszú ház a legtöbb esetben). Lakófunkcióval csak azokon a lelőhelye-

<sup>11</sup>BUDAI BALOGH 2009, 81–83. A „bennszülött” kifejezés esetében foglalkozási lakosságot értünk, a másod-, harmad- vagy többgenerációs vagy esetleg máshonnan odaköltözött/-telepített népcsoportok esetében a korábbi szokások, hagyományok megtartása kelta családi/közösségi eredetre utal.

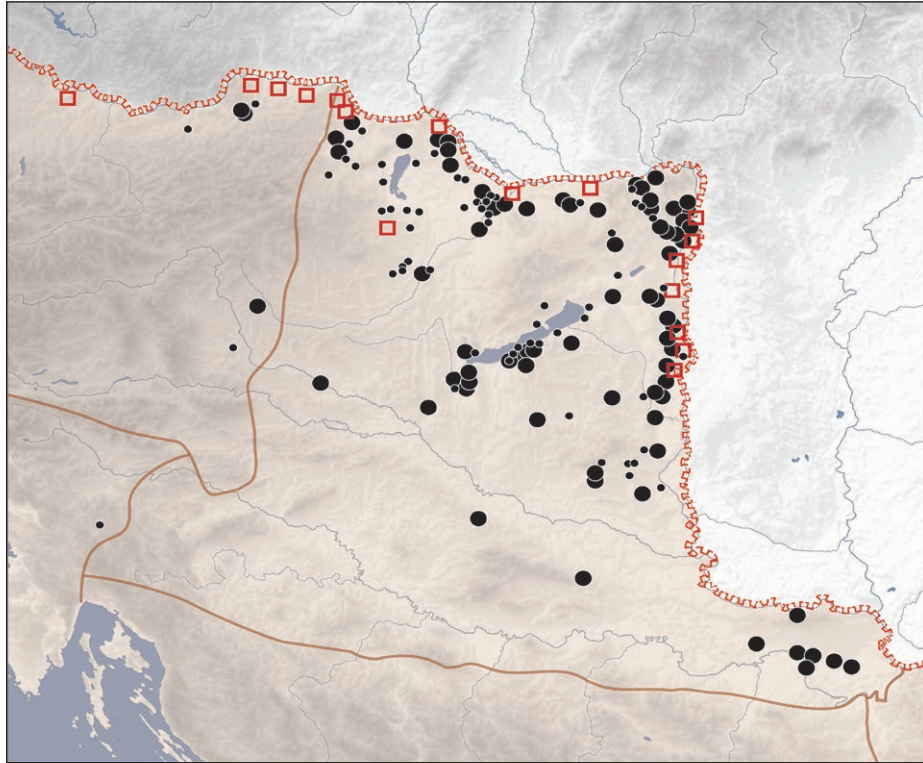
<sup>12</sup>TÍMÁR 2007; TÍMÁR 2011; TÍMÁR 2019.

<sup>13</sup>A római kori földbe mélyített épületek terminológiájához ld. TÍMÁR 2007, 203–208; BÍRÓ 2015a, 90–91.

<sup>14</sup>Összefoglalóan a típus római kori változatához a korábbi szakirodalommal: BUDAI BALOGH 2009; OTTOMÁNYI 2012, 103–144; OTTOMÁNYI 2015; BÍRÓ 2017, 93–108. A tipológiai besorolás sokszor nem tükrözi a valós építmény konstrukcióját – ld. TÍMÁR 2011, 294.

<sup>15</sup>TÍMÁR 2019, 213–215. A *tegulás–imbrex*es tetőfedési mód téglalap alakú épületet feltételez, azonban ez fordítva nem igaz.

<sup>16</sup>Noricum területére részletesen ld. KUPKA 2011, összefoglalóan: BÍRÓ 2015a. A korábbi gyűjtéshez képest egyre több gödörház kerül elő, ezek közül is kiemelendő a mai Ausztria területe. Néhány újabban ismertté vált lelőhely, ahol veremházak ismertek: Halbtun (DONEUS et al. 2018, 218–219); Großwarasdorf (GROH-FREITAG 2018, 58); Theiß-Gewerbegebiet (RUSS 2018, 250), Dunaszentgyörgy-Középső-dűlő (HORVÁTH 2018), Ács-Kovács-rétek (VÁGVÖLGYI 2015), Vértesszőlős (CSIKÓ 2016).



2. kép. Veremházak elterjedése a Pannoniában és Noricumban különböző településtípusokon. Négyzet: katonai tábor, nagy kör: civil vicus, kis kör: tanyasias jellegű település. (BÍRÓ 2015a, táblázat és BÍRÓ 2017 alapján)

Fig. 2. The distribution of the sunken-featured buildings on different settlement types in Pannonia and Noricum. Square: military fort(resss), big circle: civilian vicus, small circle: farmstead (based on BÍRÓ 2015a, table, and BÍRÓ 2017)

ken ruházzák fel őket, ahol a Birodalmon kívülről betelepült/betelepített germán lakosság azonosítása sikerült.<sup>17</sup>

A római kori veremházak Pannoniában különböző településtípusokon jelennek meg, leginkább a vidéki/falusias jellegű településeken (civil vicusok),<sup>18</sup> de elterjedt az auxiliáris vicusokban,<sup>19</sup> illetve későbbi városi ranggal rendelkező települések előzményeként létrejött vicusok területén is.<sup>20</sup> Az elterjedés kapcsán mindenképpen meg kell említeni, hogy az objektumtípus a Kárpát-medencében a római kort követően egészen a 13. századig gyakori és népszerű épületforma.<sup>21</sup>

Az elterjedés mellett a funkció kérdésére is röviden ki kell térni. Bár a magyar terminológiában meghonosodott „gödörház/veremház” kifejezés egyúttal az adott objektum funkciójára is utal, a kutatás mai állása szerint ez nem egyértelműen alkalmazható így. A rendelkezésünkre álló adatok alapján valószínűsíthető, hogy multifunkcionális objektumtípusról van szó, azaz a régészeti módszerekkel feltárt és dokumentált, földbe mélyülő résszel rendelkező építmények egy

része lakófunkcióval bírt, más részük műhelyként vagy gazdasági jellegű/tároló építményként hasznosult.<sup>22</sup>

Az argumentáció sarkalatos pontja lehet a belső tűzhely megléte.<sup>23</sup> A pannoni civil vicusok vizsgálatakor azonban kiderült, hogy az azonosított 133 település közül mindösszesen 14 esetben lehetett épületen belül tűzhelyet azonosítani, ezzel szemben 22-ben az építmények között dokumentáltak valamilyen tüzelőberendezést.<sup>24</sup> A többi esetben nem sikerült kemencét/tűzhelyet azonosítani.<sup>25</sup> Azokon a lelőhelyeken, ahol nagy területen sikerült a települést feltárni és több

<sup>22</sup>Nagyon szerencsés konstelláció kell, hogy egy földbe mélyített objektum egykori külső felszínét, esetleg felszín feletti részét régészeti módszerekkel dokumentálni és esetleg rekonstruálni lehessen, illetve nagyon kevés *in situ* lelet utal az objektum eredeti funkciójára – mivel sok esetben a használatát követően a környéken talált szeméttel, földdel töltik be. BUDAI BALOGH 2009, 77–78, különösen 6. l.j; BÍRÓ 2015a, 91–92; OTTOMÁNYI 2015, 138–147; VÁGVÖLGYI 2015, 137–140; BÍRÓ 2017, 103–106.

<sup>23</sup>BUDAI BALOGH 2009, 78–79; OTTOMÁNYI 2015, 147.

<sup>24</sup>Ezek jó része feltételezhetően főző funkcióval bíró külső tűzhely lehetett, hiszen a fűteni kívánt tértől távolabb helyezkedtek el.

<sup>25</sup>BÍRÓ 2017, 104–106, Abb. 91, Abb. 93. Budai Balogh Tibor korábban leginkább a *civitas Eraviscorum* területén tudta kimutatni a belső tűzhellyel ellátott veremházak elterjedését (BUDAI BALOGH 2009, 78–80, Abb. 1), azonban ez leginkább a kutatás területi aránytalanságával állhatott összefüggésben, mivel a civil vicusok esetében ez a területi elterjedés módosult.

<sup>17</sup>Általában a túlpárti germánokra jellemző hatcölöpös épületek alapján: Ld. WALTER 2004.

<sup>18</sup>A civil vicusok több mint 53%-ából ismert eddig veremház (BÍRÓ 2017, 93–108).

<sup>19</sup>BÍRÓ 2015a, 96–97; KOVÁCS 1999; GROH–SEDLMEYER 2006, 118–143.

<sup>20</sup>Erről ld. példákkal: BÍRÓ 2015a, 97, illetve Aquincum: LÁNG 2015.

<sup>21</sup>MESTERHÁZY 2002.



szempontú feldolgozása és értékelése is elkészült, a lakóépületek mintegy 15–25%-ában sikerült a fűthetőséget bizonyítani, míg *cca.* 10%-ában külső kemencét sikerült dokumentálni, utóbbi alacsony aránya az eredeti járófelszín pusztulásából is fakadhat.<sup>26</sup> Úgy tűnik, hogy belső tűzhely régészeti maradványa nélkül is szolgálhatott lakásként az objektumok egy része, mivel több olyan település is ismert, ahol nincs, vagy csak néhány objektum fűthetőségére van adat.<sup>27</sup>

Az újabb elemzések alapján inkább az alapterület és a megfelelő belmagasság a lakhatás alapkritériuma.<sup>28</sup> A néprajzi párhuzamok alapján rekonstruált alacsony belmagasságú, egyszerű belső kialakítású „pásztoraknyhókát” elnézve valóban nem tűnik komfortosnak az építmény. Ráadásul erős kontrasztot képez a Kr. u. 1. században megjelenő és elterjedő alapárkos/fagerendás épületekkel szemben, amelyek technikája jórészt a katonasággal érkezett Pannoniába: az ilyen épületek akár pár mérföldre (egy auxiliáris *vicus* esetében pár méterre) is állhattak a veremházaktól. Tímár L. helyálló és logikus gondolatmenetét<sup>29</sup> a római korra átültetve ezt kétféleképpen lehet feloldani: vagy a rekonstrukciókat kell újragondolni, vagy nem ezek az építmények funkcionáltak lakhatásra. Utóbbi feltételezés szerint a lakófunkciót a „gödörház” mellett álló földfelszíni épület bírta. Ha megvizsgálunk néhány Pannoniában nagy felületen feltárt települést, akkor valóban azt találjuk, hogy szinte mindegyik lelőhelyen megtalálhatóak az oszlophelyes/gerendavázis földfelszínre épített struktúrák. Azonban ha a két építménytípus arányát is megnézzük egy-egy településen belül, akkor teljesen más képet kapunk. Néhány példa ehhez:

### 1. táblázat. A veremházak és felszínre épített épületek arányának egy-egy civil *vicus*on belüli megoszlása

**Tab.1.** The proportion of the sunken-featured buildings (2nd column) and of the wooden structures built above the ground (3rd column) in some civilian *vici*

Lelőhely	Azonosított veremházak száma	Azonosított felszínre épített épületek száma	Irodalom
Budaörs	kb. 150	27	OTTOMÁNYI 2012
Győr-Ménfőcsanak (M1 autópálya)	66	5	BÍRÓ 2017, Abb. 52.
Ács-Kovács-rétek	7	2	VÁGVÖLGYI 2015
Rusovce (2. század)	15	0	VARSÍK 1999
Wien-Unterlaa	7	13	ADLER-WÖFL 2015b
Virovitica-Kiskorija dél	8	33	JELINČIĆ VUČKOVIĆ 2015

Ezek alapján térképre tudjuk vinni azokat a településeket, amelyeken a földbe mélyített épületek kerülnek nagyobb arányban elő, és azokat is, amelyeken a felszín feletti (3. kép). A két térképet összehasonlítva azt találjuk, hogy elsősorban a Drávától északra (illetve a Szerémségben) találhatóak azok a *vicus*ok, amelyeken a „gödörház” a vezető objektumforma, ezzel szemben a Dráva–Száva között illetve a Bécsei-medence környékén feltárt ugyanilyen jellegű falusias települések esetében inkább az oszlopos vagy fa alapárkos épületek találhatók meg túlnyomó többségben.<sup>30</sup> Ezek alapján úgy tűnik, a két épülettípus funkcióját tekintve kiegészíti egymást, és egész egyszerűen területi eltérés van a két építészeti megoldás között, amely összefüggésben állhat a földrajzi viszonyokkal vagy a helyi vaskori hagyományokkal szintű. Nem tartom valószínűnek, hogy a Dunántúl területén szinte az összes falusias település régészeti feltárása esetében a feltételezett felszínre épített házak megsemmisültek volna, míg a provincia más területén feltárt lelőhelyek esetében ezek dokumentálásra kerülhettek.<sup>31</sup> Így mindenképpen feltételezni kell, hogy a földbe mélyített épületek – egy része legalábbis – lakófunkcióval is rendelkezett.

Arra vonatkozóan, hogy a földbe mélyített épületek lakóházként (is) funkcionálhattak, adalékul szolgál még néhány

<sup>26</sup>Pl. Pátyon 45 földbe mélyített házból 11 esetében volt belső tűzhely; és 13 esetben szabadtéri tüzelőhelyet/kemencét azonosítottak, igaz, ezek egy része már a kóperiódushoz tartozott (OTTOMÁNYI 2007, 124–209). Budaörsön az azonosított 151 földbe mélyített ház esetében 15-nél került elő belső tűzhely és további 15 esetében a ház síkjából kiugró vagy kívülről a házhoz csatlakozó tűzhelyet/kemencét sikerült dokumentálni. Ugyanitt a házak között csak mindössze 11 tűzhelyet sikerült azonosítani (OTTOMÁNYI 2012, 138–142, 153–154, 8. táblázat). Az arány hasonló a veremházak lelőhelyek esetében is: 170 lelőhelyből 19-ben (11%) van belső tűzhely, míg 31 esetben (18%) kerültek elő épületek között tűzhelyek (BÍRÓ 2015a, App. 1).

<sup>27</sup>Így Győr-Ménfőcsanak esetében, az M1 autópálya alatti területen feltárt 66 földbe mélyített építmény egyikében sem találtak tűzhelyet. Korábban egy négyzetes épület esetében merült fel a belső tűzhely megléte (173. obj.) (SZÖNYI 2005, 402), azonban az objektum keltezése a leletanyag feldolgozása során az Árpád-korra került át (MERVA 2018, Függelék, 122. tábla 2). Bátaszéken a 16 kora római veremház közül egynél találtak belső tűzhelyet és egynél külsőt (MAGYAR 2015, 204).

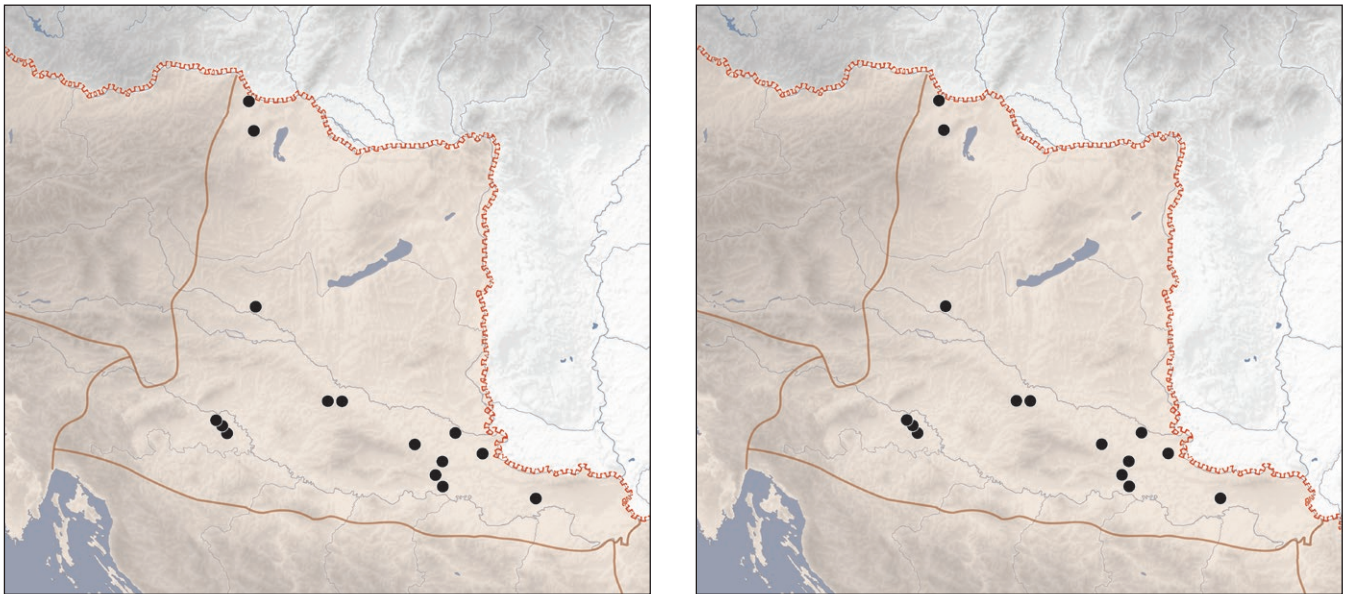
<sup>28</sup>TÍMÁR 2010, 63–64; TÍMÁR 2011, 292–293.

<sup>29</sup>TÍMÁR 2011, 292–293.

<sup>30</sup>Ezt támasztja alá, hogy római kori veremházakat csak a legutóbbi időkben azonosítottak a Dráva–Száva-közén, azokat is civil *vicus*okban („*dwelling shelter*” funkcióval Virovitica és Našice lelőhelyeken). Oszlopos épületek maradványai kerülnek elő főként. Ehhez ld. legutóbb: LELEKOVIC–RENDIĆ–MIČEVIĆ 2012, 294–296.

<sup>31</sup>Ezt támasztja alá, hogy a legtöbb „gödörházas” lelőhelyen kerültek elő oszlophelyes épületek. Pl. Budaörsön csak a 2. században jelennek meg a gödörházak mellett (OTTOMÁNYI 2012, 299). Szakály: késő római időszak (GABLER–OTTOMÁNYI 1990, 183–185).





3. kép. Civil vicusok főleg veremházakkal (a) és főleg faszervezetű földfelszínre épített épületekkel (b)

Fig. 3. Civilian *vici* of mainly sunken-featured buildings (a) and of mainly wooden structures built above the ground (b)

lelőhely, ahol az egyes háztartási egységek meghatározása sikerrel zajlott. Budaörsön a legkorábbi időszakban egy ház és hozzá kapcsolódó egy-két gödör alkotott egy egységet.<sup>32</sup> Győr-Ménfőcsanakon néhány esetben egy csoportban, egymás mellett, egy periódusban betemetett házak figyelhetők meg, amelyek feltehetőleg egy egységet alkottak, és így a struktúrák között valószínűleg van, amelyik lakó-, van amelyik gazdasági és van amelyik műhelyfunkcióval bírt.<sup>33</sup> Ugyanerre a következtetésre jutott Ottományi Katalin is az általa elemzett települések vizsgálata során. Mind Pátyon, mind Budaörsön egyes objektumokra lebontva próbálta meg azok hasznosítását meghatározni. Az ezekből kirajzolódott egyes funkciókhoz kötődő jellegzetességek (tűzhely, padka megléte stb.) más lelőhelyekre történő átvitítése azonban mindenképpen óvatossággal kezelendő.

### A római kori veremházak rekonstrukciós lehetőségei

A fentiek alapján a rekonstrukciós lehetőségek problémájára kell még röviden kitérni, mivel a többi régészeti, illetve néprajzi párhuzamok alapján a funkció meghatározása determinálja az építmény rekonstrukciós lehetőségeit is.<sup>34</sup> Az egyszerűen, a földre helyezett tetőszerkezetes rekonstrukció úgy tűnik, lakóépüle-

tek esetében nem tartható, mivel a szükséges belmagasság és/vagy a szükséges alapterület nem áll rendelkezésre.<sup>35</sup> A szükséges alapterület növelését úgy lehet elérni, hogy a régészeti módszerekkel azonosított gödör csak egy része a lakóterületnek, a tetőszerkezet a gödör oldal falán túlnyúlik. Míg a sokszor idézett Sabján Tibor-féle Árpád-kori rekonstrukció esetében közvetlenül a tetőszerkezet fekszik a járószinten és a gödör külső peremén egy padka került kialakításra,<sup>36</sup> az őskori és római hasonló alaprajzú épületek esetében feltételezhetően a tetőszerkezetet nem a földfelszín, hanem fából vagy agyagból készült falak tartották.<sup>37</sup> A kora római időszak földbe mélyített épületei kapcsán észszerűnek tűnik azok kelta kori építészeti megoldásokkal való összevetése. A későbbi régészeti korok rekonstrukciói esetében sokszor más jellegű régészeti formákkal és egyéb belső elemekkel (pl. tűzhely) rendelkező veremházak adatai csak részben használhatók fel.<sup>38</sup> Ez természetesen nem zárja ki, hogy gazdasági jellegű építmények – akár állattartó, akár tárolóépítmények – esetében a tetőszerkezetet ne az eredeti járófelfelületre helyezték.

<sup>35</sup> Az Árpád-kori épületek esetében már régebben megfogalmazásra került kritika: összefoglalóan ld. SABJÁN 1999, 131–142; TAKÁCS 2020, 154–155; A korábbi rekonstrukciók kritikájához ld. TÍMÁR 2007, 203–215; TÍMÁR 2011, 293–300.

<sup>36</sup> SABJÁN 1999, 26–34. kép.

<sup>37</sup> Ld. ehhez Szőnyi E. rekonstrukcióit: SZŐNYI 1996, 251–252, Abb. 2–5., illetve TANKÓ–TÍMÁR 2019, 162–164, Fig. 4–5.

<sup>38</sup> Alapvetően már a szarmata településeken megtalálható a kelta/római korban leggyakoribb téglalap alakú földbe mélyített épület két rövidebb oldal közepén oszlophely nyomaival, azonban a sarkokban elhelyezett oszlopos, illetve négyzetes alaprajzi formák is hasonló gyakorisággal (ha nem gyakrabban) megtalálhatók, nem beszélve az Árpád-korban szinte kötelező elemként megjelenő tűzhelyről. Összefoglalóan ld. TAKÁCS 2002., illetve a „gödörház” mint Kárpát-medencei építészeti sajátosságához ld. még MESTERHÁZY 2002.



## A veremházak fejlődése

Bár az elmúlt évtizedek alatt több kora római település került feltárára, viszonylag kevés olyan épületet ismerünk, ahol a szerkezetre vagy alapterületre vonatkozóan kiegészítő információval rendelkezünk a földbe mélyülő struktúrán kívül. A római kori tipológiára nem térünk ki itt, a leggyakoribb forma a két rövidebb oldalán oszlophelyes-ágasfás veremház. Néhány lelőhelyen sikerült kronológiai eltérést megfigyelni a különböző alaprajzi sajátosságokkal bíró veremházak kapcsán: pl. a három oszlophellyel rendelkező veremházak a település legkorábbi (Kr. u. 1. századi) periódusához tartoznak,<sup>39</sup> vagy hogy az oszlop nélküli típusok válnak a későbbiekben elterjedtebbé.<sup>40</sup> Ezen építészeti típusváltások azonban a rendelkezésünkre álló csekély feldolgozás alapján egyelőre nem általánosíthatók.

Néhány olyan építészeti megoldás azonban ismert, amelyek túlmutatnak az „egyszerű veremház” típusán. Nagyobb alapterület tartozik a Győr-Ménfőcsanakon előtetős épületekként rekonstruált veremházakhoz, ahol a bejárati rész a konstrukció központját alkotó gödrön kívül helyezkedett el.<sup>41</sup> A javasolt rekonstrukció helyállóságán nem vagyunk teljesen meggyőződve, mert az előtető közepére rekonstruált oszlophely az építménybe való bejárást elég megnehezítené, azonban mindenképpen a gödrnél nagyobb alapterületet lehet feltételezni. A római *vicus*okban több olyan példát is ismerünk, ahol a gödrön kívül több oszlophelyet is sikerült azonosítani, amelyek az építményhez tartozhattak, így nagyobbítva az épület alapterületét. Szintén Győr-Ménfőcsanakon került elő egy olyan félig földbe mélyített konstrukció, ahol a gödrön kívül több kisebb-nagyobb oszlophelyet lehetett az építmény szerkezetébe kötni, és az eredeti, kb. 4×5 méteres gödör alapterület így 5×7 méteresre növelhető (4. kép).<sup>42</sup> Hasonló példát ismerünk még Budaörsről,<sup>43</sup> illetve Tác/Gorsium területéről<sup>44</sup> és a dél-pannoniai Pecinci-ből<sup>45</sup> is. Az eddig ismert, ilyen jellegű épületek (funkciótól függetlenül) nem a települések legkorábbi időszakára tehetőek, az 1–2. század fordulójától jelennek meg, és így feltételezhető, hogy ezek a szerkezetek már bizonyos – inkább a katonai, illetve itáliai lakosság által meghonosított – építészeti megoldásokat is átvehettek.<sup>46</sup>

Említettük már, hogy Germániában sokszor egyszerűen gazdasági objektumként/pinceként értelmezik a gödörházakat, és itt a régészeti dokumentáció is alátámasztja ezt a felte-

vést.<sup>47</sup> Hasonló belső kőfallal rendelkező építmények panonniai *vicus*okból is ismertek. Budapest-Csúcshegyen a gödörház egyik oldalát rakták ki kővel, igaz, itt valószínűleg a könnyen beomló homokot támasztották meg vele.<sup>48</sup> A budaörsi *vicus*ban feltárt, belső kőfallal rendelkező, földbe mélyülő épületrésszel rendelkező építmények (már az 1. század második felétől) külön tipológiai besorolást kaptak (5. kép). A *vicus*ban a gödör falai mentén álló kőfalak általában több oldalon megtalálhatók. A feltáró és publikáló Ottományi Katalin szerint egy részük – elsősorban a nagyobb alapterületűek – lakófunkcióval is bírhattak, erre utalnának az ezekben előkerült freskótöredékek és a nagyszámú import áru is, azonban a bennük előkerült szerszámok és/vagy a kialakításuk miatt is inkább műhelyként vagy raktárként értelmezhetőek jórészt.<sup>49</sup> Budatétényben egy korábban gödörházként használt épületrészt kéthelyiséges, kőfalas épületté alakították át.<sup>50</sup> A kelta és római építészet egymásra hatását mutatja a veremházas településeken előkerült *tegula-* és *imbrex-*mennyiség, amelyek tetőszerkezetként való rekonstrukciója esetén maga a földbe mélyített épület is komolyabb vázszerkezetet igényel.<sup>51</sup> A fenti példák jól illusztrálják, hogy a késő kelta veremházak építészeti megoldásaira hogyan hatnak a római elemek, és alakulnak át – részben – római épületekké.

## TELEPÜLÉSSZERKEZETI VÁLTOZÁSOK A KR. E. 1. – KR. U. 1. SZÁZAD FOLYAMÁN

### A La Tène D korszak településhálózata

A helyi lakosság továbbélésének kérdését a települések szintjére emelve, át kell röviden tekinteni a késő vaskori településhálózatot is, bár erre vonatkozó ismereteink meglehetősen hiányosak. A késő kelta kor történeti keretei a források alapján jól megrajzolhatók. Ezek részben régészeti adatokkal is összevethetőek, kiegészíthetőek, alátámaszthatók. Az írásos források korlátozott mértékben említik az egyes településtípusokat, így a Caesarnál említett *oppidum/vicus/aedificium* települések régészeti is azonosíthatók. A magaslati erődítést jelölő *oppidum* mellett a falu megnevezésére használhatták a *vicus* kifejezést, míg a tanyasias jellegű települést *aedificium*nak hívhatták.<sup>52</sup> A viszonylag jól adatolható történeti

<sup>39</sup>Budapest-Csúcshegy: HAVAS–SZILAS–VIRÁG 2007, 169; Budaörs: OTTOMÁNYI 2012, 107; Győr-Ménfőcsanak: BÍRÓ 2017, 98.

<sup>40</sup>Budaörsön inkább az 1. század 2. felére – 2. századra jellemzőek (OTTOMÁNYI 2015, 121–137).

<sup>41</sup>SZŐNYI 1996, Typ 2; 251, Abb. 3. (632. obj.).

<sup>42</sup>BÍRÓ–SZŐNYI 2006, 37; BÍRÓ 2017, 97, Abb. 78.

<sup>43</sup>OTTOMÁNYI 2012, A8 típus (104–106): L/575. felső ház – 107, 88. kép 1. Itt a külső oszlophelyek és a gödör rajzolt ki egy szabályos négyzetes formát, így az épület alapterülete akár 37,5–56 m<sup>2</sup> is lehetett.

<sup>44</sup>V. KOCZTUR 1972, 543; V. KOCZTUR 1974, 88–90.

<sup>45</sup>BRUKNER 1995, 99, Taf. 7.

<sup>46</sup>BÍRÓ 2017, 97–98.

<sup>47</sup>Pl. Güglingen (NETH 2013); Ld. CZYSZ 2013, 326–330 további példákkal.

<sup>48</sup>HAVAS–SZILAS–VIRÁG 2007, 171.

<sup>49</sup>OTTOMÁNYI 2012, 67–81.

<sup>50</sup>1972/2. obj. (SZIRMAI 1978, 54).

<sup>51</sup>Ehhez ld. TÍMÁR 2019, 213–215.

<sup>52</sup>CAESAR Bell. Gall. 1,5 (...*oppida sua omnia, numero ad duodecim, vicus ad quadringentos, reliqua privata aedificia incendunt...*); 1,28 (...*ipsos oppida vicisque, quos incenderant, restituere iussit.*); 6,5 (*desertis vicis oppidisque*) a *vicus aedificiaque* kifejezés pedig számos helyen szerepel: pl. 2,7; 3,29; 4,4; 4,9; 6,6; 6,43; 5,14. Az azonosításhoz ld. még a budapesti lelőhelyek kapcsán: MARÁZ 2011, 245–246, továbbá: TARPIN 2000; TARPIN 2002.





**4. kép.** Római kori veremház a gödrön kívüli kiegészítő oszlopokkal Győr-Ménfőcsanakról (ld. BÍRÓ 2017, Abb. 78)

**Fig. 4.** Roman sunken-featured building with additional columns outside the pit from Győr-Ménfőcsanak (see BÍRÓ 2017, Abb. 78)

eseményekkel szemben azonban a későbbi Pannonia területén csekély számú régészeti lelőhelyet sikerült eddig azonosítani, amely bizonyíthatóan a La Tène (LT) D2 korszakban, azaz a Kr. e. 1. évszázad második felében is használatban volt.<sup>53</sup> Az elmúlt évtizedek régészeti feltárási dömpingje sem segített ezen: az elsődleges feldolgozási eredmények óvatosságnak a LT D korszakra való keltezéssel, így a kizárólag feltárási jelentésekből ismert lelőhelyek keltezése sokszor csak „késő kelta” lehatárolást kap, ebből azonban nem tudjuk egyértelműen eldönteni, hogy a lelőhely megélte-e a Kr. e. 1. század utolsó évtizedeit. További problémát jelent a foglaláskori lelőhelyek meghatározásában, hogy ezeket sokszor indirekt módon lehet csak keltezni: általában azokat a lelőhelyeket soroljuk ide, ahol a grafitos, a festett, illetve a szürke, finoman iszapolt, kelta jellegű korongolt áru mellett még nem jelenik meg a római technológiával készült vagy import kerámia. Ezek a kerámiatípusok és leletösszetételek ugyanis a későbbi, Kr. u. 1. századi objektumok leletanyagában is megvannak, és csak igen részletes anyagfeldolgozás eredményeként választható ketté a két kronológiai csoport. Ez egyben azt is jelenti, hogy a szóban forgó kerámiacsoport nem feltétlenül (csak) a római kort megelőző időszakra keltezhető,

<sup>53</sup>A kontinuitás szempontjából alapvető fontosságú a késő keltának meghatározott leletanyag pontos meghatározása. Győr-Ménfőcsanak lelőhelyről ismert kelta és római települések esetében is sokáig tartotta magát az a feltételezés, hogy továbbélő telepről van szó, azonban a kelta leletanyag feldolgozása során egyértelművé vált, hogy a telep (és a hozzátartozó temető) csak a LT C periódus kezdetéig követhető (TANKÓ 2020; VADAY–TANKÓ 2020, 518), a Kr. u. 1. század közepén induló római település és eközött másfél évszázad hiátus van. Néhány, egyértelműen a LT D periódusra keltezhető lelet alapján (oroszlános fibula: Riha-típus 4.6; Feugère-típus 18.b1 – BÍRÓ 2013, 249) egyelőre nem tudjuk alátámasztani, hogy a Kr. e. 1. században is lakott volt a környék.



**5. kép.** Kőfallyal megerősített veremház a budaörsi vicusból (OTTOMÁNYI 2012, 77, 67, 3. kép alapján)

**Fig. 5.** Sunken-featured house reinforced by stone wall from the vicus of Budaörs (based upon OTTOMÁNYI 2012, 77, 67, 3. kép)

hanem megéli a foglalást vagy az azt követő időszakot is. Ennek fényében egy szegényebb réteghez köthetőek az adott lelőhelyen feltárt jelenségek, akik nem igényelték/nem tudták megfizetni a római árut,<sup>54</sup> vagy – ami még valószínűbb – olyan térségben található, ahová a római áru később jutott el. Utóbbira lehet jó példa a Balaton déli partján feltárt lelőhelyek sora. Ezen az öblökkel és mocsarakkal tagolt területen több olyan település került napvilágra, amely az elsődleges keltezésük alapján háborítatlanul él a késő kelta kortól egészen a Kr. u. 2. századig. Serlegi G. ezen lelőhelyeket két nagy csoportra osztotta: 1. ahol nem, vagy csak kismértékben kerültek elő római leletek – ezek megszűnének a rómaiak megjelenésével, 2. ahol a késő kelta kerámia mellett nagyszámú római áru is megtalálható már – ezek folyamatosan továbbélnek a római időszakban.<sup>55</sup> Sajnos, a fenti leletanyagok teljes feldolgozása még várat magára, egyedül Balatonlelle-Kenderföldök keltezése kapcsán van némi támpontunk a kronológiát illetően. Az objektumok egy része csak késő kelta (LT D-nek meghatározott) kerámiákat tartalmaz, ám ugyanezek a formák olyan struktúrákban is megtalálhatók, ahol már római áru is előfordul. A leletanyag feldolgozása alapján a Kr. u. 2. század közepe előtt római leletanyag nem ismert, és inkább a 3. századtól terjedt el széles körben.<sup>56</sup>

<sup>54</sup>Perbál-Kukorica-dombi-dűlő (OTTOMÁNYI 2017a, 47–48).

<sup>55</sup>A 2. csoporthoz tartozó lelőhelyek az előzetes jelentésekben Kr. u. 2–3. századi római telepként jelennek meg, amelyen LT D periódusra keltezhető telepobjektumok is előkerültek (SERLEGI 2007, 299–300).

<sup>56</sup>A *terra sigillata* töredékek feldolgozása alapján a legkorábbi darabok Hadrianus–Antoninus-korra keltezhető közép-galliai töredékek, de a leletanyag 88%-át ennél későbbi, elsősorban rheinzaberni darabok teszik ki. Az egyes lelőhelyek megszűnése, illetve továbbélése a Kr. u. 2. században bekövetkezett klímaváltozás miatt a Balaton vízszintemelkedésével hozható összefüggésbe



A lelőhelyek LT D leletanyagainak feldolgozása, pontos keltezése a fenti metodikai probléma megoldása miatt fontos lenne, ezek hiányában egyelőre óvatosan mondhatjuk ki, hogy a Balaton déli partján a római provincia létrejöttét követően évtizedekig háborítatlanul élhetett tovább a helyi lakosság.

A provincia többi területét tekintve szintén kisebb térségek, földrajzi egységek vizsgálata révén vonhatunk le következtetéseket a településszerkezetben lezajló átalakulásra, de fontos hangsúlyozni, hogy ezek semmiképpen nem vetíthetők ki a provincia teljes egészére. Jelen tanulmány nem hivatott az összes LT D korra keltezett lelőhelyet bemutatni és ezeket értékelni, csupán néhány ismert példa alapján szeretnénk a kor főbb településjellegzetességeit bemutatni.

Ha megvizsgáljuk a Kr. e. 1. századot, a század utolsó évtizedeit, akkor településszerkezeti-tájképi szempontból meghatározóak az oppidumok.<sup>57</sup> Ezeken kívül néhány nem magaslati települést is ismer a szakirodalom, amelyek szintén régióközpontok lehettek.<sup>58</sup> Az oppidumok feladása/megszüntetése – néhány kivétellel – tradicionálisan a rómaiak megjelenésével hozható összefüggésbe, azonban úgy tűnik, ez lelőhelyenként, térségenként változik. A Dráva–Száva közti területen több magaslati telepen is sikerült pusztulási réteget megfigyelni, ezek egy része összeköthető a Kr. e. 12–9-es Tiberius-féle hadjárattal, több esetében azonban egyelőre nem áll rendelkezésre elég információ a záródátumot illetően.<sup>59</sup> Ezzel szemben a Drávától északra eső területen pusztulási réteget alig találunk, úgy tűnik, itt békésebb módszerrel szüntették meg az erődített településeket a rómaiak,<sup>60</sup> ezek közül csak Pozsony–Várhegy és Dévény kivétel, ahol az újabb elemzések alapján (el nem földelt temetkezések, félbehagyott munkára utaló jelek, illetve égésrétegek) alapján két szándékos pusztítás is feltételezhető, a Kr. e. 1. század közepén, illetve az Augustus-korban.<sup>61</sup>

Az egy-egy oppidum körül fekvő falusias települések, illetve tanyák (szatellit települések) kutatása egyelőre azonban háttérbe szorult. Némiképp javítottak a helyzeten a nagy felületű feltárások, ezek elsődleges közléseiben azonban – néhány kivételtől eltekintve – keltezésük, esetleges belső kronológiájuk nincs pontosítva. A síkvidéki telepek sokszor csak néhány lakóegységből álltak, félig földbe mélyített épületek jellemzők rájuk. Nagyobb, kiterjedt települések, illetve sűrűbb lakosság szám egyelőre csak néhány térségben

feltételezhető: a Dunántúl középső részén (Zala folyó völgyében és a Balatontól délre eső részen),<sup>62</sup> illetve a nagyobb törzsi szálláshelyek térségében: a Porta Hungarica környékén, a Dunakanyar–Budapest régióban, Kelet-Szlavóniában és a Szerémségben. A következőkben a fenti főbb központi területekre vonatkozó adatok alapján mutatunk be néhány településszerkezeti átalakulási folyamatot.

A későbbi provincia északnyugati részén – a *boi* törzs egykori szállásterületén – több oppidum is ismert, amelyek az egykori törzsi területet Pozsony (Bratislava)–Várhegy, Pozsony–Dévény (Bratislava–Devín), Wien–Leopoldsberg, Hainburg–Braunsberg, és annak déli határát: Sopron, Velem, illetve Schwarzenbach jelölhetik ki.<sup>63</sup> A *boiok* az írásos források alapján a Kr. e. 2. század folyamán telepedtek le a Duna két partján, a Kárpát-medence északnyugati részén.<sup>64</sup> Központjuk a pozsonyi Várhegy lehetett. A fellegvár és a körülötte elhelyezkedő két suburbium területe gazdaságilag és politikailag is szorosan összefüggött. Az elmúlt évtizedekben a Várhegyen folytatott ásatások eredményei alátámasztani látszanak a már korábban történeti források alapján feltételezhető szoros kapcsolatot a köztársaságkori Itáliával, elsősorban a Kr. e. 1. század folyamán.<sup>65</sup> A Mediterráneumból és Itáliából származó import tárgyak mellett a hegytetőn előkerült opus signinum padlóval ellátott épületkomplexum és a korábban kapuépítményként azonosított terrazzopadlós létesítmények is itáliai mintára készültek, sőt itáliai mesterek jelenlétére is utalhatnak.<sup>66</sup> Ugyanakkor az oppidum körül, a Duna mindkét oldalán viszonylag sűrű településhálózat rajzolódik ki az ismert LT D korú leletek és lelőhelyek

<sup>62</sup>Ehhez összefoglalóan HORVÁTH 1987a; HORVÁTH 1987b; GABLER 1991, 56–60; GABLER 1982.

Tanyasias jellegű telepek, pl. Balatonöszöd-Temetői-dűlő (4 veremház, gödrök, kemence) – BELÉNYESI et al. 2007, 102–103; Balatonszemes-Szemesi-berek (2 veremház, 2 kemence, több gödör) – BELÉNYESI et al. 2007, 103; Zamárdi-Kútvolgyi-dűlő (3 veremház) – BELÉNYESI et al. 2007, 66–67; Zamárdi-Szántód-puszt (2 veremház, kemence, gödrök) – KISS 2000, 375–376.

Nagyobb települések, pl. Balatonkeresztúr-Réti-dűlő: SERLEGI 2004, 157–158; SERLEGI 2005, 172–173; HONTI et al. 2004, 13–14; Baracs-Szitányi-dűlő (gödörházak): KISS 2010, 11; Nagykanizsa-Palin (több gödörház – feltehetőleg továbbélő falu): EKE 2005, 249–250; EKE 2007, 237; Vörs-Battyáni disznólegelő: HONTI-NÉMETH 2001, 174; HONTI-NÉMETH 2002, 266; HONTI-NÉMETH 2003, 233–234; Zamárdi-elkerülő 56. sz. lelőhely: GALLINA 2006, 344.

<sup>63</sup>ČAMBAL 2004; ČAMBAL et al. 2015; KOVÁR–ČAMBAL–BUDAJ 2018 (Pozsony, Dévény – korábbi irodalommal); URBAN 1995 (Braunsberg); URBAN 1999 (Leopoldsberg); LOBISSER–NEUBAUER 1997 (Schwarzenbach); SZABÓ 2015a, 64–65 (Velem). Braunsberghez újabb: SCHMITSBERGER 2018, 140–144.

<sup>64</sup>Összefoglalóan legutóbbi korábbi irodalommal: DOBESCH 1995; SZABÓ 2015b; ČAMBAL et al. 2015; FEHÉR–KOVÁCS 2003, 56–63.

<sup>65</sup>ČAMBAL et al. 2015, 225. Lamb. 2, Dressel 6A átmeneti formák, Dressel 1 és Dressel 2–4 formájú amphorák, ld. OLMER–KYSÉLA 2014; anyagvizsgálatok alapján egyiptomi, görög területről származó üvegtöredékek: MUSILOVÁ 2012b.

<sup>66</sup>MUSILOVÁ 2011; MUSILOVÁ 2012a; VRTEL 2015, 64.

▷ (SERLEGI 2009, 502–506). Hasonló eredmény ismert Szakály-Réti-földek *vicus*ban, ahol a római jellegű leletanyagok csak a 2. században jelennek meg (GABLER 1982, 94–97, GABLER–OTTOMÁNYI 1990, 161).

<sup>57</sup>URBAN 1999, 226–232; TAPAVIČKI-ILIČ 2004, 13–26; DIZDAR 2012; SZABÓ 2015a, 62–71; BÍRÓ 2017, 249–252.

<sup>58</sup>Ezek egy-egy térség refugiumaként működhetnek: pl. Szabadhidvég-Pusztavár (KISS 2000, 379; NOVÁKI 2003, 216), Balatonföldvár, Ostffyasszonyfa (GABLER 1991, 52).

<sup>59</sup>Pl. Paljevina (Donja Bredbina), Orolik, Dalj, Vukovar, Sotin, Ilok, Sarvaš (DIZDAR 2012, 119).

<sup>60</sup>GABLER 1991, 52–56; BÍRÓ 2017, 251 (korábbi irodalommal).

<sup>61</sup>VRTEL 2015, 59–65.



alapján,<sup>67</sup> ez a településkoncentráció a Bécsi-medence térségében is folytatódik: a Leopoldsbergi oppidum mellett további településeket sikerült azonosítani a mai Bécs területén: a Liesing völgyében (Oberlaa, Großmarktstraße, Oberlaaer Straße) és a Duna északi oldalán Leopoldau és Aspern városrészek alatt.<sup>68</sup> Ezek közül kiemelkedik a későbbi Vindobona városa alatt előkerült LT D2 korú leletek és a feltárt jelenségek alapján kirajzolódó *boi* település.<sup>69</sup> Az előkerült leletek nemcsak az Itáliával és a Mediterráneummal kiépült, élénk kereskedelmi kapcsolatokra utalnak, hanem kereskedelmi lerakat (*emporion*) is feltételezhető, ahol az itáliai származású és a helyi, kelta lakosság egymás mellett élt.<sup>70</sup>

Ami a kelteztést illeti, a legtöbb fenti lelőhely esetében a Kr. e. utolsó évtizedekre nagyon kevés konkrét adat áll rendelkezésre. A pozsonyi oppidumon és annak közvetlen környezetében a Kr. e. 40-es évekre datálható pusztulási horizontot lehetett azonosítani, amely egybevág a *boi* éremverés megszűnésével. Ezt követően nem szűnik meg teljesen a telep élete, de lényegesen kevesebb jelenséget lehet a következő korszakhoz kötni.<sup>71</sup> A fentebb említett Bécs, III. kerületi késő kelta kiterjedt síkvidéki telep is viszonylag rövid időszakra keltezhető: megszűnése a Kr. e. utolsó évszázad harmadik negyedénél később nem történhetett meg.<sup>72</sup> A többi oppidum esetében is feltételezhető, hogy a római hódítást nem éri meg, így a leopoldsbergit a Kr. e. utolsó évtizedekben feladják,<sup>73</sup> Velem-Szentvid eddig feltárt részletei (erődítmény) sem későbbiek, mint a LT D1 periódus.<sup>74</sup>

A települések életében bekövetkező törést az írásos forrásokból ismert Boirebistas vezette dák–*scordiscus* támadással kapcsolják össze, amelynek következtében a *boi*ok elvesztik vezető szerepüket a térségben. A feltételezhetően nagyobb területre kiterjedt *boi* fennhatóság ezt követően a központi szállásterület környékére zsugorodhat össze, amely a régészeti adatokkal részben össze is vág: ld. a Pozsony-Várhegyen és környékén még a LT D2 periódusra keltezhető jelenségek,

lelőhelyek. Az írásos forrásokban ezt követően megjelenő „*deserta Boiorum*” értelmezésére jelen keretek között nem térünk ki.<sup>75</sup> A kutatás ma már egyetért abban – és ezt a régészeti adatok is alátámasztani látszanak –, hogy semmiképpen sem szabad teljesen elnéptelenedett területet keresni, hanem egy ritkán lakott településhálózattal lehet számolni a térségben. Ugyanakkor a római korban megjelenő, a térségre lokalizálható *civitas Boiorum* közigazgatási egység arra utal, hogy az egykori kelta népesség maradványával lehet, sőt kell is számolni.

A régészeti adatok alapján Pozsony és a Bécsi-medence, illetve déli irányban a Lajta-hegység környékén figyelhető meg a LT D2 korszakban lelőhely-koncentráció, déli irányban a LT D2 periódusra keltezhető síkvidéki települések a felsőpulyai (Oberpullendorf) medencében ritkulnak meg, és szinte csak kisebb tanyásias jellegű településre vannak utalások – elsősorban felszíni leletek alapján. A térségben inkább ipari jellegű termelés folytatható, intenzív vasérc-bányászatot és -feldolgozást lehet feltételezni, amely kiterjedt erdőirtással járhatott.<sup>76</sup> Hasonló gyér lakottság figyelhető meg kelet–délkelet felé: a Kr. e. 1. század utolsó évtizedeire keltezhető lelőhelyek megritkulnak, a mai Kisalföld területén is csak néhányat ismerünk.<sup>77</sup> Utóbbi terület esetében, különösen a mai Hanság és Rábaköz területén – csakúgy, mint a Csallóközben – esetleg feltételezhető, hogy a mocsaras területek miatt kevésbé volt alkalmas a megtelepedésre, illetve az ismert oppidum-központoktól is távolabb estek ezek a vidékek. A néhány ismert lelőhely kelteztése egyelőre az itáliai import hiánya miatt általánosan a LT D2 időszakra tehető.

A Dunakanyar és a mai Pest megye területén az *eraviscus* törzs tűnik fel a Kr. e. 1. század közepétől az írásos forrásokban. Feltehetőleg korábban a *boi* érdekszférához tartozó népcsoportról van szó, amely a *boi* hatalom összeomlása után jelent meg önállóan.<sup>78</sup> Központjuk a Budapest-Gellért-hegyi oppidum volt, önálló pénzveréssel, erődítésrendszerrel, amely egy, a hegy lábánál elrejtett éremkincs alapján időszámításunk kezdete körül pusztul el.<sup>79</sup> A környékén síkvidéki települések (*vici*) sűrű hálózata rajzolódik ki, amelyek közül több területén került sor feltárássra az elmúlt évtizedekben, illetve értelmezésük új irányt vett. Ezek alapján a Tabán, Békásmegyér, Budakalász, Budapest-Corvin tér, Budaörs, déli irányban Nagytétény, Érd és Szigetszentmiklós lelőhelyek jelölik ki a központi területet.<sup>80</sup> A szállásterület legdélebbi pontjaként Százhalombatta jelölhető meg. Észak felé, a Duna mentén egészen a Dunakanyarig követhetők a késő

<sup>67</sup>ČAMBAL et al. 2015, Abb. 1. Burgenland területén pl. Margarethen am Moss (SAUER–BRZYSKI 2006, 26), Potzneusiedl (SAUER–BRZYSKI 2005, 13), Prellenkirchen (SAUER–CZUBAK 2004, 27).

<sup>68</sup>ADLER–WÖLFL 2012, 173.

<sup>69</sup>EHRENHÖFER–PICHLER 2001; ADLER–WÖLFL 2012, 166–169; ADLER–WÖLFL–MOSSER 2015, MOSSER–ADLER–WÖLFL 2018.

<sup>70</sup>ADLER–WÖLFL–MOSSER 2015, 35–38. A település a mai Rennweg vonalában azonosítható, észak felé a Duna irányába szélesebb sávban. Gödörházak mellett fazekaskemencék is előkerültek a Duna egykori kavicsos hordalékteraszán, amely feltehetőleg egy ÉNy–DK irányú, a Dunával párhuzamos kereskedelmi útvonal mentén feküdt. A kereskedelmi élet kiemelt szerepére utalnak a legújabb ásatásokon (Rochusmarkt és környéke) előkerült római import tárgyak (stílustűk, övveretek, Campana-áru és más itáliai kerámia-típusok).

<sup>71</sup>KOVÁR–ČAMBAL–BUDAJ 2018, 54–57; ČAMBAL et al. 2015, 231.

<sup>72</sup>ADLER–WÖLFL–MOSSER 2015; MOSSER–ADLER–WÖLFL 2018, 149–161. A két település kiterjedéséhez ld. különösen ADLER–WÖLFL–MOSSER 2015, 36 Abb. 16. Ezt követően Tiberius-korára keltezhető a következő római leletanyagot tartalmazó horizont: ADLER–WÖLFL 2015a, 24–27.

<sup>73</sup>URBAN 1999, 233–234.

<sup>74</sup>SZABÓ 2015a, 64–65.

<sup>75</sup>Ehhez ld. GABLER 2003, ZABEHLYCKY–ZABEHLYCKY 2004; BÍRÓ 2015b; KOVÁCS 2015.

<sup>76</sup>WALLNER 2013, 213–221.

<sup>77</sup>BÍRÓ 2015b, 71–73. Ezt egészíti ki az újabb kutatás alapján a mai Győr térségében szórványleletek alapján feltételezhető késő kelta megtelepedés – ehhez ld. MOLNÁR–UJVÁRI 2020, 408–410.

<sup>78</sup>B. BÓNIS 1969, 223–230; SZABÓ 2015a, 75. Összefoglalóan: OTTOMÁNYI 2007, 249–250; MARÁZ 2011.

<sup>79</sup>Gellérthegyről irodalom: MARÁZ 2006, 31–34 (korábbi irodalommal).

<sup>80</sup>MARÁZ 2016, 121, az egyes lelőhelyekre vonatkozó szakirodalommal. Budapest LT D korú lelőhelyeihez ld. MARÁZ 2011.



kelta lelőhelyek.<sup>81</sup> A síkvidéki telepek közül mindenképpen a Tabánt kell kiemelni, amely az újabb kutatások tükrében sem szerkezetileg, sem kronológiailag nem kapcsolódik az *oppidum*hoz és a főleg kerámiagyártásra specializálódott falu különálló településként létezhetett.<sup>82</sup> A további, Kr. e. 1. század utolsó évtizedeire – Kr. u. 1. század első évtizedeire keltezhető lelőhelyeket legutóbb Ottományi Katalin gyűjtötte össze a budaörsi *vicus* késő kelta horizontjának feldolgozása kapcsán.<sup>83</sup> Kutatásai alapján az ismert erődített telepek (Gellérthegy, Pomáz, Százhalombatta) körül nagyobb síkvidéki telepek (*vicusok*) elhelyezkedése jelöli ki a főbb közlekedési útvonalakat,<sup>84</sup> ezek között pedig kisebb tanyasias jellegű épületcsoportok helyezkedtek el.<sup>85</sup> A legjobban feltárt és feldolgozott budaörsi lelőhely esetében is az egymástól távolabb elhelyezkedő házcsoportok alkothatták a későbbi római kori település magját.<sup>86</sup> Az eddig ismert adatokból az rajzolódik ki, hogy a térség folyamatosan lakott volt az első római katonai alakulatok megjelenéséig, és jó néhány település továbblést mutat a Kr. u. 1. század folyamán is.

A *boiok*hoz hasonlóan a Kr. e. 2. században tűnnek fel a *scordiscusok* a mai Kelet-Szlavóniában, Szerémségben és a Tisza és Száva torkolata környékén. Már Kr. e. 179-ben összeütközésbe kerülnek a rómaiakkal.<sup>87</sup> Későbbi történetüket is meghatározza a római hadsereggel való többszöri konfrontáció. Feltételezhetően a *scordiscus* érdekszférához tartozott még a Dél-Dunántúl területe (Regöly, Szalacska), illetve a Szlavónia területén élő illír népek is.<sup>88</sup> Ez a hatalmi szféra Kr. e. 88–81 közötti L. Scipio Asiagenus győzelme után török meg, és végül a Kr. e. 12 körül végleg római fennhatóság alá kerülnek. Több lelőhelyen a LT D1/2 periódusok határán figyelhető meg törés, azaz a lelőhelyek a Kr. e. 1. század második felére elvesztik korábbi intenzív kereskedelmi kapcsolataikat Itáliával, illetve a kelet-alpi térséggel.<sup>89</sup> A Kr. e.

1. század közepén dák szövetségként jelennek meg a történeti forrásokban, ennek hatását elsősorban a kerámianyagban sikerült kimutatni.<sup>90</sup>

Az elmúlt évtizedek nagy felületű feltárásai itt is rengeteg új adatot hoztak napvilágra a térség késő kelta – kora római kori átmeneti időszakáról.<sup>91</sup> Ezekből a fentiekhez hasonló településszerkezet rajzolódik ki, miszerint erődített telepek láncolata felügyeli a főbb útvonalakat. Több erődített település ismert erről a területről, amelyek egy részének a területén a Kr. u. 1. évtizedekben római katonai táborokat létesítenek.<sup>92</sup> Ezek közül kivételt jelent a már említett Hrtkovci-Gomolava, melynek erősen ipari jellege a Kr. u. 1. században is megmarad.<sup>93</sup> A síkvidéki települések között itt is a legtöbb a néhány épületből álló tanya, azonban néhány nagyobb falu is ismert.<sup>94</sup> Több esetben megfigyelhető volt, hogy – Budaörshez hasonlóan – a nagyobb települések is lazább beépítettségűek voltak, a házcsoportok egymástól távolabb álltak (pl. Velike Ledine, Kuzmin).<sup>95</sup> A települések nagy része nem szűnik meg a rómaiak megjelenését követően, valamilyen formában továbbélnek és a mezőgazdasági jellegük továbbra is megmarad (erről ld. később). A néhány megszűnő település közelében nagyobb centrum létesül, megszűnésük ezzel állhat kapcsolatban.

A Drávától délre eső terület nyugati részeit ismerjük még jobban, az egykori *tauriscus* törzs szállásterületét.<sup>96</sup> Újabb ásatások itt is hasonló kisebb, néhány épületből álló egységeket hoztak felszínre, bár leginkább a temetők ismertek ebből az időszakból.<sup>97</sup> Itália „közelsége” miatt már a Kr. e. utolsó évtizedekben szoros kapcsolatot lehet feltételezni Itáliával, elsősorban Aquileiával (ld. Nauportus kora Augustus-kori megalapítását,<sup>98</sup> illetve Segestiké Kr. e. 35-ös ostromát).

A *Taurisci* és a *Scordisci* közötti területen lakó pannoni lakosságról is egyre több régészeti adat áll a rendelkezésre a

<sup>81</sup> OTTOMÁNYI 2009, 14. kép.

<sup>82</sup> Míg a Gellérthegyen LT C korszak leletei is megvannak, a Tabánt csak a LT D korszaké, és utóbbi egészen a Kr. u. 1. század közepéig fennmaradhatott (MARÁZ 2005, 39–44). A Tabántól ld.: B. BÓNIS 1969, illetve MARÁZ 2009.

<sup>83</sup> OTTOMÁNYI 2005a, 70–72, Abb. 1.

<sup>84</sup> Ehhez ld. még a publikált lelőhelyeket: Perbál-Kukorica-dűlő (OTTOMÁNYI 2017a, 11–48), Budakalász-Csajerszke (OTTOMÁNYI 2009).

<sup>85</sup> A települések közötti hierarchia Ausztria területén is megfigyelhető, ld. TREBSCH 2014; TREBSCH 2019.

<sup>86</sup> OTTOMÁNYI 2005a, 72–74; OTTOMÁNYI 2012, 289–291.

<sup>87</sup> LIVIUS LIV. 40,57,7. Történeti összefoglalások legutóbb: TAPAVIČKI-ILIĆ 2004, 7–11; SZABÓ 2015a, 58–59, 71–73; RADMAN-LIVAJA 2012; DOMIĆ KUNIĆ 2012.

<sup>88</sup> SZABÓ 2015a, 64–65; illetve ld. legutóbb a Balaton déli oldalán feltárt, LT C2–LT D1 periódusra keltezett balatonöszödi település leletanyag: TANKÓ 2016, 171–172.

<sup>89</sup> Pl. Blato lelőhely esete Vinkovcától északra: DIZDAR 2016, 42. A korábbi intenzív kereskedelmi kapcsolatok elsősorban görög és itáliai leletek alapján rajzolhatók meg, ehhez ld. DIZDAR 2012, 122–124.

<sup>90</sup> Pl. JOVANOVIĆ 1979.

<sup>91</sup> Összefoglaló a horvát területről: DIZDAR 2012; a Szerémségről: TAPAVIČKI-ILIĆ 2004, 13–26.

<sup>92</sup> Pl. Vinkovci/Cibale; Novi Banovci/Burgenae, Sremska Mitrovica/Sirmium, Osijek/Mursa (helyben LT D korú gödrök ACO pohárral), Dalj/Teutoburgium, Sotin/Cornacum, Ilok/Cuccium (DIZDAR 2001; DIZDAR 2012, Fig. 1, 127, 130–131; TAPAVIČKI-ILIĆ 2004, 13–26).

<sup>93</sup> Egyedül Hrtkovci-Gomolava esetében feltételezhető a kontinuitás, itt a fazekasnegyed és a fémműves központ működése központ egészen a Flavius-korig kimutatható – igaz, a Kr. u. 1. században feltételezhetően már római katonai felügyelet alatt (JOVANOVIĆ–JOVANOVIĆ 1988, 202; DAUTOVA-RUŠEVLJAN–BRUKNER 1992, 15–16).

<sup>94</sup> Tanyasias települések: Voganj-Bare, Livade (Sremska Mitrovica mellett); Gajići-Adaševci; nagyobb falu: Pećinci, Kuzmin (BRUKNER 1995).

<sup>95</sup> TAPAVIČKI-ILIĆ 2004, 20; BRUKNER 1995, 94.

<sup>96</sup> GUŠTIN 1984, 310, 333–338, legutóbb összefoglalóan: GUŠTIN 2011.

<sup>97</sup> Eddig leginkább a LT D1 korszakra keltezhető farmszerű települések kerültek elő, de szerkezetük megegyezik a többi területen megtalálhatókkal: pl. Kotare-Baza (GUŠTIN 2012), Murska Sobota környékén (PAVLOVIĆ 2011).

<sup>98</sup> Legutóbb összefoglalóan: HORVAT 2020.



La Tène időszakból. A régebbi anyagok újraértelmezése és a nagy felületű feltárások alapján a „klasszikus” La Tène tárgyak/tárgytípusok mellett más horizontokat is sikerült azonosítani, amely az illyr–pannon népcsoporttal kapcsolható össze. Egyelőre kevés települést lehet hozzájuk biztosan kötni: pl. Virovitica, Varaždin, Slavonski Brod.<sup>99</sup> A térség nyugati végén elhelyezkedő Segestiké település speciális földrajzi helyzete miatt különböző kultúrák találkozási pontja lehetett.<sup>100</sup> A leletanyag elemzése alapján úgy tűnik, hogy a Kr. e. 1. század közepe előtt a Pliniusnál megjelenő *Iasi* és *Andizetes* a nyugati részen élő *Taurisci*, míg a délebbi részeken élő *Breuci* és *Oseriates* a *Scordisci* fennhatósága alatt állhattak, a két hatalom közötti határvonal a *mons Claudius*ként ismert szlavóniai Papuk-hegység lehetett – amely a Kr. u. 2. században *Pannonia Inferior* és *Superior* határaként is szolgált.<sup>101</sup> Az illyr–pannon tradíciókat a Drávától északra is sikerült azonosítani, a Pécsi-medence és a Mecsek környékén azonosított LT D korú leletanyagok a kelta és illyr hatások keverékét mutatják, úgy tűnik, hogy a korábbi *scordiscus* fennhatóság erre a térségre is kiterjedhetett.<sup>102</sup> A Kr. e. 1. század közepére lezajló történeti változások következtében meggyengült *tauriscus* és a *scordiscus* törzsek között ekkor válnak „láthatóvá” a fenti pannon népcsoportok, a római provinciává válásban betöltött aktív szerepükre utal a későbbi Pannonia provincia névadása is.<sup>103</sup> Településképiük tekintve nem különböznek a kelta településektől, földbe mélyített, illetve cölöpös építmények állhattak bennük, bár a rendelkezésünkre álló adatok alapján úgy tűnik, hogy ezen a területen az oszlophelyes, illetve faszerkezetes épületek nagyobb arányban fordulnak elő a földbe mélyítettekkel szemben.<sup>104</sup>

Összességében elmondható, hogy az eddig ismert, Kr. e. 1. századra tehető települések régészeti képe meglehetősen egységes. A kisebb, tanyasias jellegű települések mellett – egy-egy központi területen – nagyobb lélekszámú falvak is megtalálhatók, ezek sokszor laza szerkezetűek. Utóbbiak kereskedelmi kapcsolataik révén gyakran túllépnek a hagyományos mezőgazdasági berendezkedésen, ipari létesítmények, kereskedelmi lerakatok feltételezhetők ezeken, néhány esetben, mint például Bécs területén, itáliai kereskedők (akár időszakos) letelepedése is lehetséges. A települések vezető épületformája a földbe mélyített épület (veremház), de a Drávától délre elsősorban a faszerkezetű, oszlophelyes épületek alkothatták a lakóépületek többségét.

Az írásos forrásokból ismert kelta és pannon törzsek azonosítása a régészeti anyagban régóta a kutatás egyik központi témája.<sup>105</sup> Az írásos forrásokban előforduló népcsoportnevek közvetlen visszavetítése a késő vaskorra azonban annak elle-

nére problémákat vet fel, hogy néhány auktor valószínűleg Augustus-kori forrásokat is használt – például Plinius Agrippa kommentárjait.<sup>106</sup> Más források, mint pl. Strabón vagy Poseidónios kortársak ugyan, de leírásaik értelmezése, topográfiai elhelyezése sokszor nem egyértelmű. A leírások alapján azonosított *civitas peregrinák* már római közigazgatási egységek, bár az egyes *civitasok* elnevezése a különböző népcsoportok után bizonyára nem ok nélkül történt. A Kr. u. 1. század és a Kr. e. 1. század különböző viszonyaira, egy-egy népcsoporthoz tartozó területek nagyságának változására legjobb példa a *civitas Eraviscorum* területe, amely a Kr. u. 1. század folyamán a Dunakanyartól egészen a Sió-csatornáig lokalizálható az előkerült *eraviscusok*hoz köthető feliratok alapján.<sup>107</sup> Ezzel szemben a Kr. e. 1. századi *eraviscus* lelőhelyek jóval kisebb területen azonosíthatók: csak a Budai-hegység területén, illetve a Duna menti sávban, a Dunakanyartól Százhalombatta vonaláig.<sup>108</sup>

## A római kori vicusok

### Történeti keretek

Jelen tanulmánynak nem célja a római foglалás menetének, illetve kronológiájának teljes körű bemutatása, azonban mindenképpen ki kell térni rá röviden.<sup>109</sup>

A Száva völgyében már a Kr. e. 1. században is intenzív római jelenlét figyelhető meg részben kereskedelmi kapcsolatok révén, de Kr. e. 85-től kezdődően egyre aktívabb katonai jelenlét is adatható. Ennek főbb mérföldkövei Segestiké Kr. e. 35-ös ostroma, majd a Kr. e. 12–9-re keltezhető hadjárat, amelynek következtében a térségek pacifikáltak és a Szerémség területén elérték a Duna vonalát. Az erődített települések megszüntetése is mindenképpen a korai katonai táborok kiépítésével függ össze, azonban a főbb közlekedési útvonalától távolabb eső falvakat, tanyákat nem érintette ez a változás.

Ezzel szemben a Drávától északra eső területen békésebb jelenlét figyelhető meg: a Kr. e. 1. század második felére keltezhető itáliai leletek alapján Bécs és Pozsony, illetve Dévény területén leginkább szoros kereskedelmi kapcsolatok révén igyekeztek az itt élő keltákkal jó viszonyt kialakítani. Tiberius Maroboduus elleni tervezett, Kr. u. 6-ra keltezett hadjárat az első ismert adat, amely római katonai jelenlétet adhat a Borostyánkőút térségében.<sup>110</sup> Bár a hadjárat nem érte el a célját, és Tiberiusnak a két Bato által vezetett pannon lázadás leverése miatt vissza kellett fordulnia, ezt követően már

<sup>99</sup>DIZDAR 2012, 120.

<sup>100</sup>ŠKRUGLJA–TOMAŠ BARIŠIĆ 2015; DRNIĆ 2018.

<sup>101</sup>DIZDAR–POTREBICA 2005, 64; DIZDAR 2012, 118–119.

<sup>102</sup>MARÁZ 2008, 75–88.

<sup>103</sup>DIZDAR 2012, 117, ld. még DZINO–DOMIĆ KUNIĆ 2012.

<sup>104</sup>Ld. pl. Virovitica–Kiškoriye észak: DIZDAR 2006.

<sup>105</sup>Ld. FEHÉR–KOVÁCS 2003, 54–63, 88–105, 255–263; DIZDAR 2012; DZINO–DOMIĆ KUNIĆ 2012.

<sup>106</sup>FEHÉR–KOVÁCS 2003, 54–55; KOVÁCS 2015.

<sup>107</sup>Legutóbb KOVÁCS 2011, 50 (korábbi irodalommal).

<sup>108</sup>MARÁZ 2016, 119–121.

<sup>109</sup>Történeti összefoglaló: SZABÓ 2015a, 76–78; FEHÉR–KOVÁCS 2003, 264–299; RADMAN–LIVAJA 2012.

<sup>110</sup>A *hiberna (...)* ad *Danubium* (VELL. PAT. II.110.1), azaz *Pannonica hiberna Carnunti* (PLINIUS, NH IV 80) a kutatás jelen állása szerint nem a későbbi Carnuntum térségében állt, hanem a Duna túloldalán, feltehetőleg Pozsony körzetében lehetett: korábban: URBAN 1995, 516–517; újabban: ČAMBAL et al. 2015, 231.



folyamatos római jelenléttel számolhatunk a térségben. Ennek során katonai táborok láncolata épül ki a Tiberius-korban (Poetovio, Salla, Strebersdorf, Carnuntum és Arrabona), amely *oppidum Iulia Scarbantia* egyetlen ismert civil településével egészül ki.<sup>111</sup>

A Dunántúl északkeleti részével, a későbbi Aquincum térségével már Augustus alatt kimutathatók kereskedelmi kapcsolatok,<sup>112</sup> azonban – szemben a korábban Claudius uralkodására keltezett dátummal –, valószínűleg már Tiberius uralkodására tehető a teljes későbbi provincia területének meghódítása. Ennek fontos mozzanata Illyricum Kr. u. 8-as kettéosztása.<sup>113</sup>

Az első katonai táborokat hamar követték az első civil települések, elsősorban a katonai létesítményekhez kapcsolódóan, de nem szabad elfeledkezni az első városokról sem: Savaria coloniájáról, Scarbantiaról, majd Neviodunum, Andautonia, Siscia, Sirmium városi rangra emeléséről a Kr. u. 1. század folyamán. Az ezektől távolabb eső területek egyelőre úgy tűnik, érintetlenek maradtak. Épp ezért a vidéki, elsősorban falusias jellegű települések korai történetének elemzése jó lehetőséget ad az egykori településhálózat szerkezetének és átrendeződésének vizsgálatára.

### Vici / bennszülött települések / falvak

A Caesartól megismert *vicus* elnevezés a római császárkorban is továbbél, M. Terentius Varro is ugyanezeket a kategóriákat nevezi meg az itáliai településformákra.<sup>114</sup> S. Pompeius Festus által használt *vicus*-definíció az, amelyet leginkább a császárkori településformák esetében lehet alapul venni: azok a vidéki települések, amelyek nem villák. Rendelkezhetnek saját igazgatási intézményekkel, bírósággal, tarthatnak piacot és vezetők a *magistri vici*.<sup>115</sup> A régészeti lelőhelyekkel való azonosítása sokszor problematikus, de általánosságban elmondható, hogy azokat sorolhatjuk ide, amelyek városi ranggal nem rendelkeznek, és amelyek nem villagazdaságok vagy katonai létesítmények. A települések igen széles palettája tartozhat ide: a falusias jellegű, vidéki települések mellett így a katonai segédcsoport táborok körül kialakult civil települések (*Kastellvicus*), illetve későbbi városok elődei (a városi rang megszerzése előtti időszakból), vagy akár egy termálforrás körül kialakult fürdőhely, illetve egy útállomás helyén

kialakuló kisvárosi jellegű település is ide sorolható.<sup>116</sup> Jelen tanulmányban – Pannonia területét vizsgálva – azokra a falvakra koncentrálnánk, amelyeket a szakirodalom sokszor csak „bennszülött” településként emleget, azaz az erősen mezőgazdasági karakterrel rendelkező falvak, amelyekben valamilyen formában kimutatható a rómaiakat megelőző őslakosság (illetve hagyományainak) továbbélése. Ez a településtípus jellegéből és sokszor a római városoktól, táboroktól, főbb útvonalaktól távolabb eső földrajzi helyzetéből fakadóan, a mindennapi élet terén közelebb áll a pár évtizeddel korábban létezett falvakhoz. A korábbi hagyományok továbbélése ezeken a településeken általában több formában kimutatható: leletanyag szintjén (pl. kerámiaformák és -technikák),<sup>117</sup> kelta/pannon nevek és viseletek a kömlékeken, temetkezési szokások stb. Mi a továbbiakban csak a település építészeti formái között fellelhető korábbi hagyományok továbbélését vizsgáljuk. Egy-egy lelőhely/régió esetén a komplex vizsgálat elengedhetetlen, hiszen ezeken keresztül jobban megérthető a romanizáció/integráció folyamata, amely során a kelta faluból provinciális közigazgatási egység lesz.

### A vicusok megjelenése

Természetesen a római provincia kialakításával és új kulturális elemek megjelenésével párhuzamosan településszerkezeti átalakulások is megfigyelhetők. Mint már korábban említettük, a késő kelta magaslati települések nagy részének megszűnése a rómaiak megjelenésével egy időben következhetett be, mely történhetett békés vagy akár fegyveres úton is. Ezzel együtt a kisebb települések életében is változások zajlottak le. Elsősorban arra a kérdésre keressük a választ, hogy egy-egy falu miért maradhat meg (szinte) változatlan állapotban a római foglalat követően, míg máshol miért és hogyan alakul ki egy szintén – sokszor erős kelta hagyományokkal rendelkező alaplakosságú – új falu.

A pannoniai civil *vicus*ok vizsgálata során továbbélés szempontjából három csoportra lehetett szétbontani őket: 1. a rövid ideig továbbélő települések, 2. továbbélő *vicus*ok, 3. újonnan létrejövő falvak.<sup>118</sup> Az alábbiakban csak a régészeti megkutatott lelőhelyeket vonhatjuk be a vizsgálatba.

<sup>116</sup>A nyugati provinciákban a *vicus*ok kutatása viszonylag nagyobb hagyománnyal rendelkezik, ezekben leginkább a kisvárosi jellegű települések ismertek, bár az elmúlt időszakban ott is egyre nagyobb hangsúlyt kap a mezőgazdasági, falusias jellegű települések kutatása: ld. BÍRÓ 2017, 6–9; RORISON 2001, 90–93; BURNHAM 1995, 10–12; CZYSZ 2013, 267–269.

<sup>117</sup>Ehhez ld. pl. a grafitos áru, szürke, finoman iszapolt korongolt áru: OTTOMÁNYI 2005a; festett kerámia: OTTOMÁNYI 2005b.

<sup>118</sup>BÍRÓ 2017, 256–271. Csak a régészeti megkutatott lelőhelyek kerültek a katalógusba, ezek alapján 133 *vicus* sikerült azonosítani. Természetesen számuk azóta már a feltárásoknak és a (főleg online) publikációknak és adatbázisoknak köszönhetően megnőtt. Újabb azonosított *vicus* többek között: Dunaszentgyörgy: HORVÁTH 2018; Ács-Kovács-rétek: VÁGVÖLGYI 2015; Slatina-Veliko polje-Trnovača: FILIPOVIĆ 2009 [2010], 132–135; Stružani-Vrtlovi: LOZUK 2007, 107–106; Osijek-Frigis: NAĐANDER 2014, 25–27; Halbturn: DONEUS et al. 2018.

<sup>111</sup>Ld. MRÁV 2010–2013.

<sup>112</sup>OTTOMÁNYI 2015, 124–125.

<sup>113</sup>BORHY 2015, 87–92.

<sup>114</sup>VARRO *rust.* 1.16.4; 1.20.3; VARRO *LL.* V. XXXII, 160. Az írásos forrásokhoz korábbi irodalommal/gyűjtésekkel ld. BÍRÓ 2017, 3–6.

<sup>115</sup>FESTUS 502, 508 L: „*Vici ... appellari in>cipiunt ex agris, qui ibi villas non habent, ut Marsigni aut Peligni. Sed ex vic[t]is partim habent rempublicam et ius dicitur, partim nihil eorum et tamen ibi nundinae aguntur negoti gerendi causa, et magistri vici, item magistri pagi quotannis fiunt.*” Ld. még: PLINIUS *epist.* II 17, 26; ISID. *Etymol.* XV 2, 11–15.



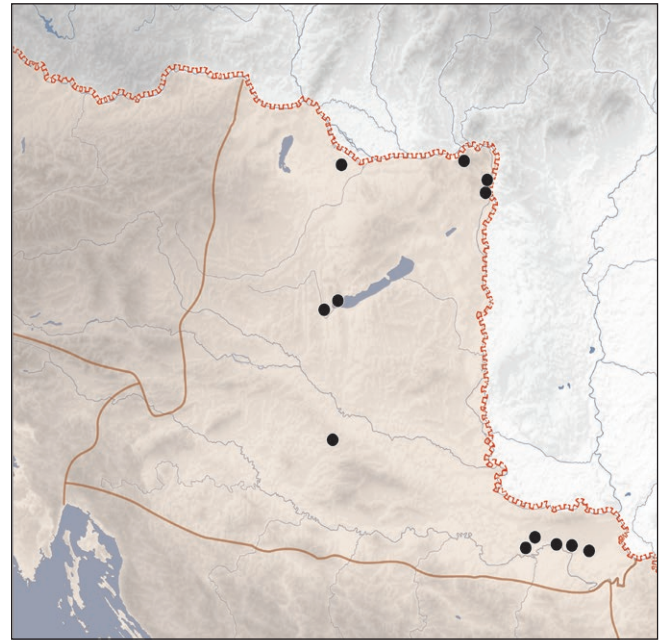
A terepbejárásból, felszíni szórványból azonosított települések száma sokkal nagyobb.<sup>119</sup> Ezek esetében azonban sem a pontos keltezésre, sem a település szerkezetére vonatkozóan nem rendelkezünk információkkal.

### Rövid ideig továbbélő vicusok

Néhány LT D2 periódusra keltezhető település esetében megfigyelhető, hogy egészen a római hódítást követő néhány évtizedig lekövethető használatuk (6. kép). Leletanyagukat tekintve gyakorlatilag szinte csak LT D korú anyag található bennük, azonban néhány import tárgy már arra utal, hogy megélik a rómaiak érkezését. Egyelőre néhány települést tudunk ehhez a csoporthoz kötni, melyek három területre koncentrálódnak:

A Szerémségben és Szlavóniában elsősorban mezőgazdasági jellegű késő kelta települések jó része egészen a Kr. u. 1. század közepéig követhető a kerámialeletek alapján<sup>120</sup> (Kuzmin-Bregovi Atovac, Kuzmin-Velike Ledine, Pećinci, Voganj,<sup>121</sup> Sremska Mitrovica-Mitrovačke Livade<sup>122</sup>) – megszűnésük a rómaiak megjelenésével összefüggő gazdasági feltételek, körülmények megváltozására vezethető vissza.<sup>123</sup>

A Dunakanyar térségében, Aquincum hátságában is ismerünk ilyen településeket: Budakalász-Csajerszke,<sup>124</sup> Esztergom-Szentgyörgymező,<sup>125</sup> Budapest-Békásmegyér.<sup>126</sup> Felhagyásuk legtöbb esetben kronológiailag egybeesik egy közeli katonai tábor létrehozásával (Esztergom/Solva kiépítése,<sup>127</sup> Budapest-Corvin tér<sup>128</sup>) vagy a *limes* kiépítésével (Budakalász,<sup>129</sup> Érd-Tepecs,<sup>130</sup> Budapest-Nagytétény<sup>131</sup>) függ össze. Ezt a jelenséget az egykori *eraviscus* terület átfogó



6. kép. A Kr. u. 1. század folyamán megszűnő LT D korú vicusok (Bíró 2017, Abb. 201 alapján javítva)

Fig. 6. LT D vici ending during the 1st century AD. (corrected version based upon Bíró 2017, Abb. 201)

elemzése során több esetben sikerült kimutatni, hogy a Kr. u. 1. század közepén – legkésőbb a korai Flavius-korban a Duna menti sávot kiürítik, és az addig ott élő kisebb falusias közösségeket elköltöztetik.<sup>132</sup>

Egyelőre kérdéses a pontos keltezése az északnyugati-dunántúli, lébény-magasmarti késő kelta településnek, mivel a lelőhelyen csak egy *tegulat* töredék került elő, amely a Kr. u. 1. századi továbbélését bizonyítaná.<sup>133</sup> Az egészen kis területen feltárt település kutatása azóta sem folytatódott, de a lelőhely fontosságát mutatja, hogy a *deserta Boiorum* területén ismert csekély számú késő kelta falusias települések közül az egyetlen publikált lelőhely. A Balaton nyugati medencéjében is ismert néhány lelőhely, amely a Kr. u. 1. század folyamán szűnik meg (Sármellék, Balatonyörök), bár a lelőhelyek többsége ebben a régióban tovább él.<sup>134</sup> Ezek megszűnésének oka egyelőre ismeretlen.

Az eddigi feltárások eredményei alapján úgy tűnik, hogy a rómaiak megjelenésével megszűnő települések – a Balaton környéki (kivéve a Zala megyei falvak) – felhagyása az első katonai táborok alapításával, illetve a *limes*út/felvonulási út vonalának kiépítésével, ill. a *limes*út környékének kiürítésével áll összefüggésben. Módszertanilag fontos kiemelni, hogy ezen lelőhelyeken néha csak egy-egy (véletlenszerű?) lelet szerencsés körülmények közötti előkerülése keltezi a településeket a Kr. u. 1. századra. Így felmerül annak lehetősége,

<sup>119</sup>Ehhez ld. GABLER 1994; VISY 1994.

<sup>120</sup>BRUKNER 1995, 91–136. Több lelőhely leírásával, összefoglalóan: ĐORĐEVIĆ 2007, 20–39.

<sup>121</sup>BRUKNER 1987, 77–78.

<sup>122</sup>BRUKNER 1989, 113–114; BRUKNER 1990, 109–114.

<sup>123</sup>TAPAVIČKI-ILIĆ 2004, 15; DIZDAR 2012, 130. Legutóbb: JELINČIĆ VUČKOVIĆ 2015, 355–357. Sremska Mitrovica körzetében a lelőhelyek csak a Kr. u. 1. század első évtizedéig követhetők, Sremska Mitrovica-Mitrovačke Livade esetében egy Augustus-érem segíti a keltezést. Sirmium területén legkésőbb Kr. u. 6-tól adatolható római katonai jelenlét magyarázatot adhat ezen közeli települések megszűnésére (RADMAN-LIVAJA 2012, 164).

<sup>124</sup>OTTOMÁNYI 2009.

<sup>125</sup>H. KELEMEN 1990, 39–41.

<sup>126</sup>BUDAI BALOGH 2006, korábbi irodalommal.

<sup>127</sup>H. KELEMEN 1990, 39–41, a táborhoz legutóbb: H. KELEMEN-MERCZI 2019, 409–411.

<sup>128</sup>Bár Kr. u. 1. századra keltezhető lelet nem került itt elő, a település használatának végét a vízvárosi tábor és a rómaiak intenzív megjelenésével lehet összekapcsolni. HABLE 1998, 35–38; HABLE 1999, 113–118.

<sup>129</sup>OTTOMÁNYI 2009, 197–199. Néhány római kerámia töredék jelzi csak a telep Kr. u. 1. század közepi létét.

<sup>130</sup>OTTOMÁNYI 2014a. Kopott, Kr. e. 32–7 között vert érem.

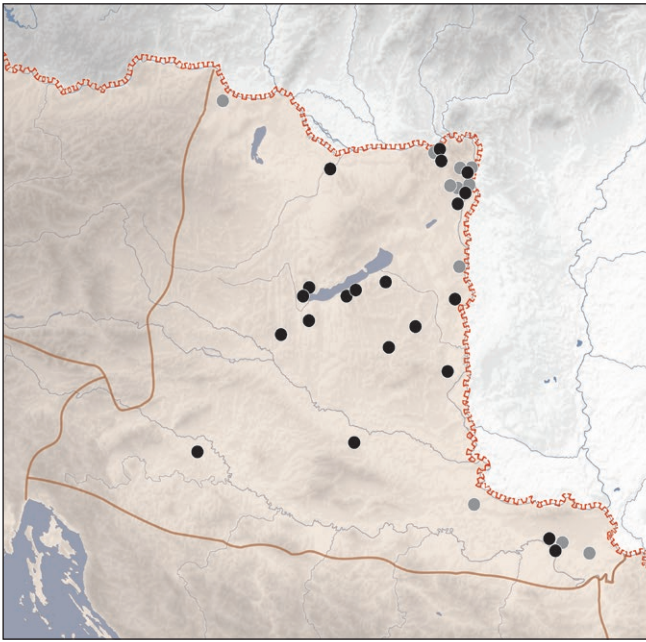
<sup>131</sup>SZILAS 2002.

<sup>132</sup>OTTOMÁNYI 2009, 199–201; PÓCZY 2003; OTTOMÁNYI 2014b, 79–80.

<sup>133</sup>PUSZTAI 1967.

<sup>134</sup>HORVÁTH 1987, 68–70, 125.





7. kép. Továbbélő vicusok Pannoniában (BÍRÓ 2017, Abb. 11 alapján javítva)

Fig. 7. Surviving vici in Pannonia (corrected version based upon BÍRÓ 2017, Abb. 11)

a LT D2 periódusra keltezhető települések jóval nagyobb része érte meg a rómaiak megjelenését, csak éppen a feltárások esetlegessége, kis mérete miatt ez leletekkel nem alátámasztható. Figyelemre méltó továbbá, hogy a korábban jórészt pár házból álló, tanyaszerű települések pusztulása/felhagyása valószínűleg békés körülmények között történhetett, mivel pusztításra utaló jelenség egyelőre nem ismert.

### Továbbélő vicusok (7. kép)

Néhány, csak a Kr. u. 1. században továbbélő települést nem a fenti kategóriába sorolunk. Ezek esetében – bár magának a településnek a záró keltezése egybeesik egy római tábor kiépítésével vagy más infrastrukturális építkezéssel (pl. *limes*-út), de felhagyásuk nem jelenti a lakosság szétszéledését, hanem a közvetlen közelben ismert olyan kora római település, amely ugyanebben az időben indul, és így feltételezhető, hogy a késő kelta falu lakossága „csak” áttelepül. A jelenség nem ismeretlen, ahogy később látni fogjuk, Aquincum környékén már régóta ismert, a pannoni civil vicusok genezisének vizsgálatakor azonban több lelőhely esetében vált bizonyíthatóvá. Az áttelepülés/áttelepítés folyamat nem mindig egyértelmű, ennek részben oka a feldolgozatlanság okozta kronológiai bizonytalanság, azonban mint tendencia mindenképpen megfigyelhető.

A legjobb példa Aquincum környékén ismert: a tabáni késő kelta település és a lágymányosi vicus esetében. A Gelérthegy lábánál levő Tabáni késő kelta fazekastelep Kr. u. 1. század közepi megszűnését követően a hegy túloldalán, a mai Lágymányos területén alakul ki egy település, amely

viszi tovább a korábbi fazekas hagyományokat.<sup>135</sup> Az átköltözés okaként a Tabántól 2 km-re északra létesített vízvárosi *alat*abort lehet sejteni.<sup>136</sup>

Több vicus esetében általában egy patak két oldalán vagy a szomszédos völgyben, csak néhány kilométerrel arrébb jön létre egy erősen kelta hagyományokat mutató falusias telep, úgy, hogy a két telep kronológiája összevág. Ezek topográfiailag nem közvetlenül a limeszónában található, hanem attól kissé távolabb, de mindenképpen még a pár mérföldes távolságot jelentő háterszágban.<sup>137</sup> Ide sorolható Budapest-Békásmegyér,<sup>138</sup> Érd,<sup>139</sup> Solymár,<sup>140</sup> Baracs,<sup>141</sup> Wien-Unterlaa,<sup>142</sup> illetve Dél-Pannoniából Vinkovci-Liskovac,<sup>143</sup> és a Sirmium–Singidunum útvonal mentén Ruma és Šimanovci.<sup>144</sup> Kivételt jelent Virovitica-Kiškoriya jug, amely

<sup>135</sup>BÍRÓ 2017, 261–262. Összefoglalóan legutóbb: BESZÉDES 2020, 598–601.

<sup>136</sup>BESZÉDES 2020 korábbi irodalommal.

<sup>137</sup>A korábbi felsorolásban (BÍRÓ 2017, 267) még helyet kaptak Sárvár-Móka-dűlő lelőhelyei, ahol a Gyöngyös patak két oldalán azonosítottak egy kelta, illetve egy római korra keltezhető falut. A kelta település, az újabb eredmények alapján, azonban nem éri meg a LT D kort (SZILASI 2011, 194), így a két lelőhely kronológiai összekapcsolása nem lehetséges. Hasonló módon a Moson-szentmiklós-Gergelyhoma lelőhelyet is problémásnak érzem, a közeli (fent említett) lébenyi lelőhellyel való összekapcsolását ma már nem merném biztosra venni.

<sup>138</sup>A korábbi, kisebb LT D korú telepe(ke)t a *limes*útól kissé távolabb, nyugatabbra telepíthették át. A római kori lelőhely csak szórvány leletanyagból ismert, ezek között a vicus *Vindonianus* említő felirat (CIL III 10509) kapcsán lehet a felszíni kőépitményekkel (is) rendelkező települést a vicusok közé sorolni: MARÁZ 2011, 249, Nr. 10–11 (korábbi irodalommal); PÓCZY 2003, 76.

<sup>139</sup>Az Érd-Simonpuszta lelőhelyen feltárt falusias jellegű település esetében felmerült a lehetőség, hogy a lakosság a *limes* menti sáv Claudius alatti kiürítésekor költözhetett kissé beljebb a Bentapatak partjára (OTTOMÁNYI 2017b, 217–218). A lelőhelyet korábban a „továbbélő” telepek közé soroltam, ezt a leletanyag feldolgozása megcáfolta (BÍRÓ 2017, 263–265, 1086. lábjegyzet, Nr. 31).

<sup>140</sup>A római vicus környezetében több késő kelta lelőhely ismert, főleg szórványleletek alapján.

<sup>141</sup>Baracs-Szitányi-dűlőben ismert egy LT D korú település (KISS 2010, 11), az 1. századtól pedig a Kokasdi-patak partján (KOVÁCS 2009, 16; KOVÁCS 2010, 139–140), illetve később a Boldog-dűlőben ismert bennszülött hagyományokkal rendelkező, földbe mélyített épületekkel bíró falu (BARTUS 2010, 139).

<sup>142</sup>A Liesing-patak észak oldalán, Oberlaa területén tártak fel gödörházakat (LINDIGER–PICHLER 2002, 31, Tab. 1, 9), a patak déli oldalán pedig egy Kr. u. 1. században induló falusias települést (ADLER–WÖLFL 2015b, korábbi irodalommal).

<sup>143</sup>Az 1. század végén induló, leletanyagában kelta hagyományokat mutató vicustól 1 km-re ismert LT D korú lelőhely. A vicus kialakulásában szerepet játszhatott a mintegy 3 kilométerre fekvő Cibalae is (OŽANIĆ ROGUJIĆ 2009).

<sup>144</sup>BRUKNER 1995, 100–101.

a provincia belsejében, a római infrastruktúrától távolabb található.<sup>145</sup> Az átköltözés okaként szintén a rómaiak megjelenését és az azok által kiépített infrastruktúrát kell megvizsgálni minden esetben.

Ezzel párhuzamosan több korábbi kelta település úgy mond virágzásnak indul a közelbe költöző rómaiak miatt. A korábban kis területű, tanyasias jellegű település lakói helyben maradnak, és a falu szép lassan központi szerepet kezd betölteni a térségben. Ez a folyamat a legjobban a budaörsi *vicus*-ban mérhető le. A teljesen feldolgozott és publikált település és temetője a Kr. e. 1. századtól kezdve folyamatosan lakott volt. A LT D 2–3 periódusra keltezett település belső szerkezetére az elszórt házak/műhelyek voltak a jellemzőek, melyeket kisebb-nagyobb tárológödörök és egyéb objektumok kísérték. A földbe mélyített épületek koncentrációja már ekkor megfigyelhető a déli területen, egész házsorok rajzolódhatnak ki.<sup>146</sup> Erre az időszakra Ottományi K. 14 lakóépületet azonosított, míg a következő periódusra (Claudius/Flavius-kor – 2. század eleje) már 33-at. A korábban ismert félig földbe mélyített lakóházak mellett már megjelennek oszlophelyekkel kívülről körülvett épületek, illetve a korábban kétszlopos házak helyett az oszlophely nélküliek lesznek gyakoribbak. A korszak végére keltezhetőek az első oszlopos épületek is, illetve ekkor jelennek meg a kőfallal megerősített földbe mélyített konstrukciók is. Ezek a technikai újítások minden bizonnyal már a Duna vonalában létesített első katonai táborokkal és a körülöttük létrejött településekkel való szoros kapcsolat eredményei. A késő kelta korban a település központját jelző házsorok ebben az időszakban is megmaradnak, emellett a település több pontján sikerült további házcsoportokat (esetleg házsorokat) azonosítani.<sup>147</sup> Szintén Aquincum hátsó részében található további két *vicus*, Páty-Malom-dűlő<sup>148</sup> és Perbál-Kukorica-dombi-dűlő,<sup>149</sup> amelyek területén szintén dokumentálni lehetett LT D2–3 periódusra keltezett településnyomokat. Bár a lelőhelyek teljes feltárása nem történt meg, a Budaörsön megfigyelhető LT D2–3 / Kr. u. 1. századi településnövekedés és objektumsűrűsödés mindkét helyen dokumentálható volt, illetve a jellegze-

tes településobjektum-formák sem változtak (földbe mélyített házak, vermek, kemence).<sup>150</sup>

Korábban Bécs esetében a legiotábortól pár mérföldre levő LT D korú település (Wien, 3. kerület) esetében is továbbélést feltételezett a kutatás. Ki kell emelni azonban, hogy a LT D2 időszakra keltezhető településjelenségek és az első katonai tábor (Flavius-kornál nem korábbi) között egyelőre a kontinuitás nem egyértelmű. A késő kelta településanyagában a Kr. e. 30-as éveknél későbbi lelet nincs, ezt követően csak Tiberius-korától kezdve jelenik meg szórványos leletanyag.<sup>151</sup>

A fentiekkel szemben néhány, elsősorban belső területen, vélhetően azért élnek tovább a késő vaskori települések, mert a kereskedelmi főútvonaltól távol esnek. A Balaton déli partján sorakozó falvakról, amelyek esetleg a Kr. u. 2. századig szinte háborítatlanul éltek tovább, feljebb már volt szó.<sup>152</sup> A Kapos völgyében a Szakály-Réti-földek települése sorolható még ide,<sup>153</sup> illetve a limes hátsó részében található Bata-szék-Körtvélyes-dűlőben feltárt *vicus*.<sup>154</sup>

A Drávától délre eső területen egyelőre a Szerémség területe jobban kutatott. Itt az egykori *scordiscus* szállásterületen sokszor egészen a 2. századig követhető egy-egy síkvidéki kelta falu élete,<sup>155</sup> a magaslati telepek közül csak Hrtkovci-Gomolava területén is folytatódik tovább a civil élet.<sup>156</sup>

A Dráva–Száva közötti területről ide lehet még sorolni az Emona–Siscia útvonalon fekvő Okujet,<sup>157</sup> a Siscia–Sirmium útvonalon Stružant,<sup>158</sup> a valószínűleg Poetovio–Mursa útvonal mentén Slatina (Veliko polje, Trnovača)<sup>159</sup> lelőhelyet. A fentebb tárgyalt többi *vicus*-tól ezek abban különböznek, hogy szinte kizárólag faszervezetű, oszlophelyes épületek kerültek dokumentálásra, nem figyeltek meg földbe mélyített épületeket. A provincia délnyugati részén, nem érzékelhető törés a *tauriscus* temetők használatában, a római foglaltság időszakában, azonban a hozzájuk tartozó települések egyelőre alig ismertek.<sup>160</sup>

Pannonia teljes területét tekintve egyelőre az azonosított *vicus*-ok közül 24-ben sikerült az egyértelmű helyi kontinuitást kimutatni, amely az eddig ismert civil *vicus*-ok

<sup>145</sup>JELINČIĆ VUČKOVIĆ 2015, 355–357. A lelőhelytől északra 265 méterre került feltárára egy LT D2 korú település részlete (DIZDAR 2006). A további lelőhelyek közül Ordacsehi található még a provincia belsejében, azonban itt a feltárt késő kelta és római kori település közti továbbélés kétséges, mivel kronológiailag a két horizont közé sorolható egy markomann kori menettábor részlete, ld. BELÉNYESI et al. 2007, 216–217; 223–226.

<sup>146</sup>OTTOMÁNYI 2005a, 72–74; OTTOMÁNYI 2012, 289–291.

<sup>147</sup>OTTOMÁNYI 2012, 298–302.

<sup>148</sup>OTTOMÁNYI 2007, 124–140. Bár itt tisztán LT D korú leletanyagot tartalmazó objektum nem került elő, mert megjelennek a római áruk is, az Augustus uralkodása alatt létesült falu lakossága *eraviscus* volt.

<sup>149</sup>A lelőhelyt korábban még „új”, kelta lelőhelyként vettem fel, azaz LT D periódus nélkülinek (Bíró 2017, Nr. 77). A leletanyag feldolgozását a kronológiát módosította (OTTOMÁNYI 2017a, 11–48), illetve a Kőbölküti-dűlő túoldalán levő későbbi, 2–3. századi Perbál-Zsidó-földek a lelőhellyel szoros kapcsolatot mutat.

<sup>150</sup>OTTOMÁNYI 2014b, 102–104, 111–112.

<sup>151</sup>MOSSER-ADLER-WÖFL 2018, 149–161; ADLER-WÖFL 2015a.

<sup>152</sup>SERLEGI 2007, illetve ld. Nagykanizs-Palin (EKE 2005, 249–250; EKE 2007, 237).

<sup>153</sup>GABLER 1983; GABLER 1982, 57–97. A térségben több lelőhely is továbbélést feltételez, igaz csak felszíni nyomok alapján.

<sup>154</sup>MAGYAR 2015. Leletanyagában Domitianus korától megjelennek a római áruk, amely a *limes* közelsége miatt esetleges funkcióátalakulás (mezőgazdaságilag önfenntartó településből többlettermelésre átálló, a *limes* lakosságát ellátó falu) eredménye lehet. A településszerkezetben nem következik be változás.

<sup>155</sup>BRUKNER 1995, 91–136.

<sup>156</sup>Gomolava különleges szerepéről több helyen esett már szó.

<sup>157</sup>LELEKOVIĆ-RENDIĆ-MIOČEVIĆ 2012, 291–292; <http://baza.iarh.hr/public/locality/detail/1832> (2021. május 18.).

<sup>158</sup>LOZUK 2008, 104–106.

<sup>159</sup>FILIPOVIĆ 2010, 132–135; DIZDAR 2012, 131.

<sup>160</sup>Ld.: Mihovo, Bela Cerkev, Verdun, Novo Mesto gazdag temetői (DIZDAR 2012, 120–121).





mintegy 18%-a. Azaz, az áttelepített településekkel is csak a *vicusok* mintegy negyedénél sikerül a közvetlen továbbélést bizonyítani.

## Újonnan létrejött *vicusok* (8. kép)

Az utolsó bennszülött jegyeket mutató csoporthoz azok a lelőhelyek tartoznak, amelyek a Kr. u. 1. század folyamán (vagy még később) jönnek létre, helyi előzmények nélkül, de erős bennszülött hagyományokat mutatva. Ezek esetében a leletanyagban már a legkorábbi időktől megjelennek a római importkerámiák – több, kelta hagyományokat mutató kerámiatípus mellett –, de a településre jellemző építészeti megoldások még mindig a La Tène formákat mutatják. A *vicusok* legnagyobb része ide sorolható: egyelőre az 1. század végéig létrejövő *vicusok* közül 22,<sup>161</sup> míg a Hadrianus-kortól indulók közül további 28 sorolható ide,<sup>162</sup> ez az eddig ismert *vicusok* mintegy 37%-a.

Területi elterjedésüket nézve leginkább a *limes* hátszágában, illetve egy-egy nagyobb regionális központ vonzáskörzetében találhatjuk meg őket. Utóbbira példa az Aquincum környéki településhálózat átszervezése,<sup>163</sup> e mellett több kisebb térség topográfiai kutatása foglalkozik az adott terület vidéki településhálózatával, amelyek leginkább ezen átrendezés utáni 2–3. századi állapotot tükröznek.<sup>164</sup> A *limes* több szakaszán sikerült kimutatni, hogy a táborok kiépítése után egy-két generációval a közelében megjelennek azok a falusias jellegű települések, amelyekre a késő vaskori gyökerű építészeti hagyományok és településszerkezet a jellemző (ezek legtöbbször földbe mélyített épületek), leletanyagukat tekintve mégis inkább rómainak nevezhetők.<sup>165</sup> Ezek esetében fel-

tehető, hogy a környéken a kisebb, tanyasias jellegű településeken élő lakosság a megélhetést biztosító nagyobb római létesítmény közelébe költözött, a római kultúrával való rendszeres kapcsolatuk miatt anyagi kultúrájuk egy kimutatható része is átalakult. Ezen falvak – megőrizve mezőgazdasági jellegüket – nagyobb volumenű termelésre áll(hat)tak át, és kereslettel bíró áruk termelésével láthatták el a *limeszóna* lakosságát.<sup>166</sup> Ez nemcsak egy-egy *limes* hátszágában fekvő civil *vicus* esetében feltételezhető, hanem a katonai táborok mellett kialakuló települések esetében is, ahol a gödörházas struktúrák jelennek meg nagyobb arányban. Így ezekben feltételezhető, hogy a katonai alakulattal érkező civil lakosság mellett a település alaplakosságát a környékről beköltöző bennszülött hagyományú lakosság teszi ki (2. táblázat).<sup>167</sup>

## 2. táblázat. Túlnyomórészt földbe mélyített épületekkel rendelkező települések Pannoniában, amelyek nem civil *vicusok* a 2–3. században

Tab. 2. Pannonian settlements with mainly sunken-featured buildings, which are not civilian *vici* in the 2<sup>nd</sup>–3<sup>rd</sup> century

Lelőhely	Jelleg	Irodalom
Gerulata / Rusovce	auxiliáris <i>vicus</i>	SCHMIDTOVÁ – VORLIČKOVÁ 2006, 175–178; SCHMIDTOVÁ – KOZUBOVÁ 2006, 179.
Odiavum / Almásfüzitő	auxiliáris <i>vicus</i>	HORVÁTH 2003a, 90; HORVÁTH 2003b, 134; HORVÁTH 2004, 174–175; HORVÁTH 2005, 166, 168; HORVÁTH 2008, 160–161.
Solva / Esztergom	auxiliáris <i>vicus</i>	KELEMEN 1997, 9; KELEMEN – HORVÁTH 1997, 44–45; HORVÁTH et al. 1979, 128–129.
Budapest-Víziváros	auxiliáris <i>vicus</i>	KÉRDŐ 2005, NAGY 2018 (korábbi irodalommal)
Budapest-Albertfalva	auxiliáris <i>vicus</i>	BESZÉDES 2007
Campona / Budapest-Nagytétény	auxiliáris <i>vicus</i>	KOVÁCS 1999, 31

<sup>161</sup>BÍRÓ 2017, 34–35, Abb. 11–12. alapján javítva, illetve az „áttelepülő” *vicusok* kivételével: Győr-Ménfőcsanak, Oberwaltersdorf, Sárvár-Móka-dűlő, Velm (oszlophelyes), Balatonvilágos-Balatonaliga, Beočin, Biatorbágy, Bicsérd, Bruckneudorf, Csákvár, Donji Vukojevac, Győr-Gyirmót, Hof am Leithagebirge (oszlophelyes), Nagyvenyim, Pécs-Málom, Sela (faszerkezet), Solymár (?), Szabadegyháza, Szekszárd, Tát, Úny, Velika Gorica (oszlophelyes).

<sup>162</sup>BÍRÓ 2017, 36 Abb. 13. alapján javítva, illetve az „áttelepülő” *vicusok* kivételével: Ács, Balatonlelle-Rádpusztá, Balatonmagyaród, Budapest-Budatétény, Čunovo, Dunaföldvár, Duna-szentgyörgy, Ivanci (faszerkezet), Kaposvár, Környe-Szentgyörgypusztá, Levél, Murska Sobota, Našice, Paks-Felső-Csámpa, Pér, Perkáta, Rajka, Rigyc, Rusovce, Somogytúr, Tikos, Virovitica (faszerkezetes), Vörs. Néhány *vicus* egyelőre legkorábban a 2. század végére keltezhető, amelyekben még szintén kelta építészeti hagyományok lelhetők fel, ezek (BÍRÓ 2017, 37 Abb. 14. alapján): Előszállás, Ivandvor (faszerkezetes), Mosonszentmiklós, Nagynyárad, Ordacsehi.

<sup>163</sup>PÓCZY 2003; újabban: OTTOMÁNYI 2007, 252–259; SIMON 2015.

<sup>164</sup>Ld. pl. BÍRÓ 2007 (Sokoró-vidék); PLOYER 2007 (Lajta-vidék); OŽANIĆ ROGUJIĆ et al. 2020 (Mursa környékén).

<sup>165</sup>SZÓNYI 2005; BÍRÓ 2017, 184–191; BÍRÓ–LÁNG 2018, 613–616. illetve legújabban a Tolna megyei szakaszon HORVÁTH 2018. A *limes* ellátásába annak kiépülése után több évtizeddel is bekapcsolódhatnak a vidéki falvak, ld. Ivandvor Teutoburgium/

▷ Dalj hátszágában a 2. század derekán (LELEKOVIĆ–RENDIĆ–MIOČEVIĆ 2012, 296–300).

<sup>166</sup>Egyik nemrég feltárt példája ennek a mechanizmusnak az Arrabona déli külvárosában azonosított „katonai lerakat”, amely területén a Flavius-korban oszlopos raktárpépületek álltak, a nagyszámú *militaria* lelet alapján a katonaság felügyelete alatt (MOLNÁR 2015).

<sup>167</sup>Arrabona nem került be a listába, mivel itt az ismert gödörházak a *vicus* szélén találhatóak, a településre már az 1. század közepétől inkább a faalapárkos épületek a jellemzőek. Ugyanígy Klosterneuburg (NEUGEBAUER 2000, 21) auxiliáris *vicus*ban is elenyésző a gödörházak megléte.



## 2. táblázat folytatása

Lelőhely	Jelleg	Irodalom
Vetus Salina / Adony	auxiliáris <i>vicus</i>	BARKÓCZI–BÓNIS 1954; KOVÁCS 1999, 147.
Matrica / Százhalombatta	auxiliáris <i>vicus</i>	KOVÁCS 1999, 146–147.
Intercisa / Dunaújváros	auxiliáris <i>vicus</i>	BÍRÓ 2015a, Appendix Nr. 41; KISS 2018, 592–593.
Lussonium / Paks	auxiliáris <i>vicus</i>	BESZÉDES 2002, 232–233; BESZÉDES 2003, 202.
Aquincum	civil <i>vicus</i> a későbbi municipium területén	LÁNG 2015
Mursella	civil <i>vicus</i> a későbbi municipium területén	Szőnyi 2004, 91–92.

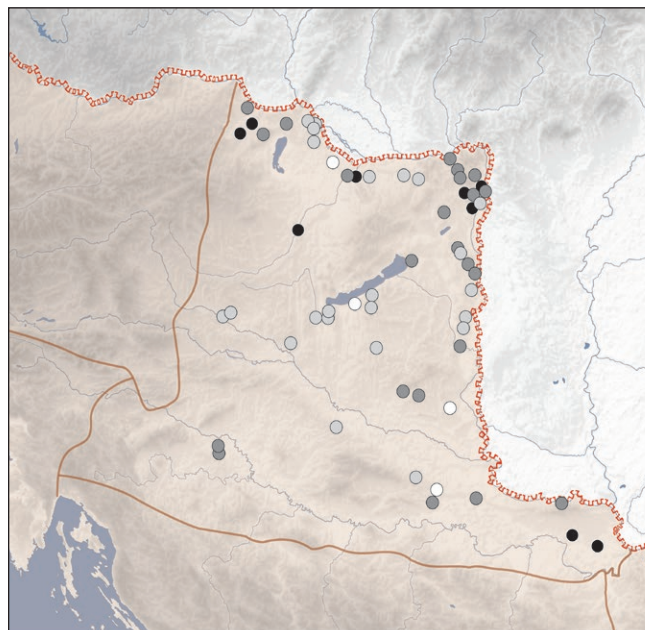
Az újonnan létrejövő, de bennszülött hagyományokkal rendelkező *vicus*ok egy másik csoportját a belső területen találjuk, a Balatontól délre elterülő sávban. A nagyobb számban 2. században létrejött falvak keletkezése egybecsengene az ezen a területen ismert, talán a Kr. u. 2. századig háborítatlanul élő kelta falvak belső kronológiájával, azaz a térség csak a 2. században kerülhetett a rómaiak látóterébe.<sup>168</sup>

A rendelkezésünkre álló információk alapján úgy tűnik, hogy a Kr. u. 1. század folyamán a korábbi késő vaskori eredetű településhálózat fellazul, és megkezdődik annak átalakulása. A települések fenntartása gazdaságilag már nem megoldható, a lakosság a nagyobb központok felé költözik. A létrejövő római táborok és városok olyan gazdasági tényezővé váltak, amelyek a vidéki lakosság számára hatalmas vonzerővel rendelkeztek.

## ÖSSZEGZÉS

A római foglалás előtti bennszülött lakosság továbbélésének egyik aspektusa az építészeti és településszerkezeti, településhálózati hagyományok megléte a Kr. u. 1–2. évszázadban. Néhány tárgytípus mellett a késő kelta korban elterjedt építészeti megoldások is több évszázadig megtalálhatók a provinciában. Ennek legjellemzőbb példái a földbe mélyített struktúrák (veremház/gödörház), amelyek a későbbi Pannónia területén élő késő vaskori lakosság meghatározó épületformái voltak a Bécsi-medencétől egészen a Szerémségig. Úgy tűnik ugyanakkor, hogy a veremházak elsősorban a kelta lakosság területein terjedtek el, míg az illír-pannon kultúrkörhöz tartozó, a Dráva–Száva-közében élő népcsoportok a faszerkezetű, elsősorban oszlopszerkezetű épületeket része-

<sup>168</sup>Ez alátámasztani látszik azt a feltevést, hogy a Dunántúlt kelet-nyugat irányba átszelő belső útvonal a Balatontól északra és nem délre futott. Ehhez ld. Tóth 2006, 55, 2. kép, 63–65.



8. kép. La Tène hagyományokkal rendelkező, újonnan létrejött *vicus*ok. Fekete kör: Kr. u. 1. század közepén létrejött *vicus*, sötétszürke: Flavius-korban létrejött *vicus*, világosszürke: Hadrianus-korban létrejött *vicus*, fehér kör: Severus-korban létrejött *vicus* (BÍRÓ 2017, Abb. 11–14. alapján)

Fig. 8. *Vici* of indigenous traditions emerging in the Roman times. Black circle: *vici* emerging in the middle of the 1<sup>st</sup> century AD; dark grey circle: *vici* emerging in the Flavian Age; light grey circle: *vici* emerging in the Hadrianic Age; white circle: *vici* emerging in the Severan Age (based upon BÍRÓ 2017, Abb. 11–14)

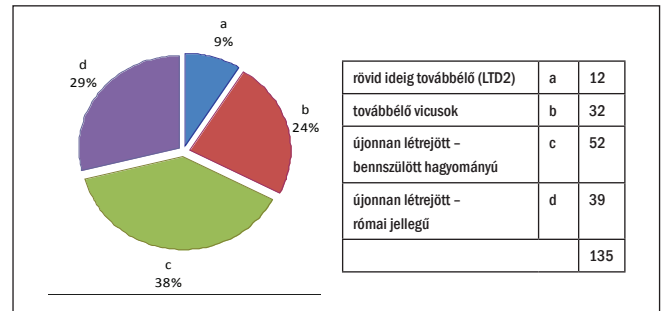
sítették előnyben. Ugyanez a területi különbség kimutatható a Kr. u. első évszázadokban is, azaz a falusias jellegű települések több évtizedig megtartották a korábbi tradíciókat. Ebből adódott, hogy a pannoniai kutatás rendre bennszülött falvakként hivatkozik a veremházakból álló településekre, és általában a szegényebb, elmaradottabb társadalmi rétegekhez kötötte őket. Azonban a legújabb rekonstrukciók alapján már korántsem a néprajzból ismert „putrinak” kell elképzelnünk ezeket a lakóépületeket, illetve a társadalmi és gazdasági elemzések is egyre inkább abba az irányba mutatnak, hogy az itt lakók aktív szerepet töltek be a provincia életében (ld. auxiliáris veteránok letelepedése, a *limeszóna*, illetve a városok lakosságának ellátása elsősorban mezőgazdasági termékekkel). A veremházak szerkezeti megoldásainak változásában – egy-egy lelőhely esetében – tendenciák figyelhetők meg. Így a késő vaskorban népszerűbb, háromszlopos struktúra helyett a kétoszlopos válik gyakoribbá, esetleg a lelőhely későbbi periódusára az oszlop nélküli megoldások lesznek jellemzőek. A római építészeti megoldások megjelenésére utalhatnak a külső oszlopos szerkezetek vagy éppen a veremház/pince átmenet is. A romanizációs folyamatok holisztikus szemléletű megközelítése sokban árnyalja a képet, és természetesen a római foglалást követően bekövetkezett politikai, gazdasági és társadalmi átalakulást is egy hosszabb ideig tartó komplex folyamatként szabad értékelni.

A foglалást követő évtizedekben létrejövő római katonai táborok, városok, települések geopolitikai helyzete és gazda-

sági vonzereje meghatározta a térségben található korábbi települések életét. A pannoniai civil *vicusok* korai történetét vizsgálva eltérő fejlődési modellek rajzolódhatnak ki. Egyes települések megszűnnek szinte a római berendezkedés időszakában (rövid ideig továbbélő *vicusok*, 9%, 1. diagram), míg mások továbbélnek, és akár területi központokká (*pagus* központokká) is válhatnak, erre jó példa Budaörs. Az egyes lelőhelyeket megvizsgálva gyakran kimutatható, hogy milyen folyamat vezetett az ismert állapothoz. A megszűnés mögött állhat a limeszóna infrastruktúrájának (tábor, limesút) kiépítése vagy egy város alapítása, míg a továbbélés kulcsa inkább az adott kelta település földrajzi elhelyezkedésében kereshető (főbb útvonal mentén, vagy éppen a provincia belsejében). Mindenesetre ez a régészeti adatolható jelenség felhívja a figyelmet a La Tène D2 periódusra keltezett lelőhelyek kronológiájának esetleges újraértelmezésére, és annak lehetőségére, hogy a falusias jellegű közösségek szinte háborítatlanul éltek tovább a római provinciában, megtartva tárgyi, építészeti és kulturális hagyományait. Erre utalhatnak a szórva nyosan (esetlegesen) megjelenő római áruk, illetve a Balaton déli oldalán megfigyelhető falvak kronológiája is.

Ahol helyben megfigyelhető a továbbélés, ott a késő kelta kori laza, elszórtan elhelyezkedő települési struktúrákat a római megjelenését és első létesítményeik létrehozását követően a nagyobb lakosságú falvak váltják fel (24%). A lakosság azokra a helyekre koncentrálódik, ahol a politikai és gazdasági változások következtében nagyobb lehetőséget lát a megélhetésre. A gazdasági érdekek kölcsönös hatását láthatjuk ebben a településhálózati átrendeződésben: azaz a római települések lakossága, illetve az ide vezényelt katonai alakulatok felvásárló igénye találkozik a helyben élő alaplakosság megélhetési igényeivel, akik lehetőséget látva ezekben, a római településekhez közelebb költöznek és elsősorban lokális mezőgazdasági áruval és talán néhány ipari termékkel látják el a nagyobb települések lakosait. Ezt tükrözi a Kr. u. 1. század folyamán újonnan megjelenő nagyszámú falvak esete is, amelyek lakossága magával hozza építészeti és tárgyi tradícióit (38%). Ez már nemcsak a falusias jellegű, „vidéki” településekre jellemző, hanem már a katonai táborok körül kialakuló auxiliáris *vicusok*ban is megfigyelhető.

Végezetül térjünk ki röviden a terminológiára is. Mint említettük, a „bennszülött” kifejezés negatív felhangja miatt kevésbé szerencsés. Mivel ezen folyamatok esetében akár száz-százötven évnnyi időtartamról is beszélhetünk, ezért használata a Kr. u. 2. századi lakosság esetében már anakronisztikus is. Az építészeti megoldások, a veremházak, illetve az oszlophelyes épületek, illetve az itt kevesebbet tárgyalt tárgyi leletanyag bizonyos elemeinek megléte azonban mindenképpen a helyi lakosság továbbélésére utal a foglalást követő évtizedekben. A mindennapi életben használt eszközök, elsősorban kerámiaformák és technológiák hosszabb idejű használatára itt most nem tudunk kitérni. Összefoglalóan elmondható, hogy a késő kelta korra jellemző festett, illetve grafitos kerámia leginkább a Kr. u. 1. századi lelőhelyeken található meg, míg a finoman iszapolt szürke korongolt áru akár még a Kr. u. 2. század elején is, igaz, a formakincs kissé módosul. Ezek elterjedése párhuzamot mutat a veremházak települések elterjedésével, ugyanakkor városias környezetben



**1. diagram.** A civil *vicusok* „eredet” szerinti megoszlása. a: a Kr. u. 1. század folyamán megszűnő LT D2 korú telepek; b: továbbélő *vicusok*; c: La Tène hagyományokkal rendelkező, újonnan létrejött *vicusok*; d: helyi hagyományokkal nem rendelkező, római jellegű *vicusok*

**Diagram 1.** The distribution civilian *vici* regarding their “emerge type”. a: LT D2 settlements ending during the 1<sup>st</sup> century AD; b: surviving *vici*; c: *vici* of indigenous traditions emerging in the Roman times; d: *vici* of Roman practice without indigenous traditions

ritkán jelennek meg.<sup>169</sup> A civil *vicusok* leletanyaga a Kr. u. 1. század második felétől, de inkább a Kr. u. 2. századtól a közeli, nagyobb római településekkel fenntartott, intenzív kereskedelmi kapcsolatról árulkodik, ebből következik, hogy gazdasági érdekeik is kétségkívül ezekhez kapcsolják őket. Az előkerülő *militariak* (sőt katonai diplomák) azonban már a római közeget megjárt auxiliáris veteránok letelepedésére utalnak a Flavius-kortól, akiknek nem okozott gondot a tábori életmódot falusi életvitellel felváltani.<sup>170</sup> Ettől az időszaktól kezdve már kimutatható a különböző kultúrák találkozására, egymásra hatásra, így bennszülött lakosság helyett talán szerencsésebb a hagyományok megtartása mellett érvelni, és a *helyi hagyományok / bennszülött tradíciók* továbbélését látni az ekkor épített földbemélyített épületek kapcsán. Az, hogy a kelta hagyományok római kori meglétét mennyiben kell a helyi identitás kifejezésének értelmezni, a további kutatás feladata.

## FORRÁSOK

- |                   |  |
|-------------------|--|
| Caes. Bell. Gall. | Caesar: De bello Gallico               |
| Festus            | Festus: De verborum significatione     |
| Isid. Etymol.     | Isidorus: Etymologiae                  |
| Livius            | Livius: Ab urbe condita                |
| Plinius epist.    | Plinius minor: Epistulae               |
| Plinius, NH       | Plinius maior: Naturalis historia      |
| Varro LL          | Varro: De lingua latina                |
| Varro rust.       | Varro: Res rusticae                    |
| Vell. Pat.        | Velleius Paterculus: Historiae Romanae |

<sup>169</sup>BÍRÓ 2017, 213–218. A kerámiákhoz ld. B. BÓNIS 1969, 169–188; OTTOMÁNYI 2005a, 106–110; OTTOMÁNYI 2005b; TAPAVIČKI-ILIĆ 2004, 33–37.

<sup>170</sup>BÍRÓ 2017, 231–244; legutóbb ld. HORVÁTH 2018.



## IRODALOM

ADLER-WÖFL, KRISTINA

2012 Spätlatènezeitliche Fundstellen in Wien. Zborník Slovenského Národného Múzea 106 – Arheológia 22, 166–185.

2015a Frühromische Funde aus Wien. In: Lohner-Urban, U.–Scherrer, P. (Hrsg.): Der obere Donauraum 50 v. bis 50 n. Chr. Akten des V. Symposiums Region in Umbruch vom 17.-20. 11. 2011 an der Universität Graz. Berlin, 13–34.

2015b Die ländliche Siedlung in Wien-Unterlaa. Holzarchitektur mit autochthonen Wurzeln. In: Bíró, Sz.–Molnár, A. (Hrsg.): Dörfliche Siedlungen der römischen Kaiserzeit im Mitteldonauegebiet. Győr, 69–88.

ADLER-WÖFL, KRISTINA–MOSSER, MARTIN

2015 Archäologie am Rochusmarkt – Die Grabungen in Wien 3, Rasumofskygasse 29–31. Fundort Wien 18, 4–48.

ALFÖLDY, GÉZA

2005 G. Romanisation – Grundbegriff oder Fehlgriff? Überlegungen zum gegenwärtigen Stand der Erforschung von Integrationsprozessen im Römischen Weltreich. In: Visy, Zs. (ed.): Limes XIX. Proceedings of the XIXth Congress of Roman Frontier Studies held in Pécs, Hungary, September 2003, Pécs. Pécs, 25–56.

BARTUS DÁVID

2010 36. Baracs, Boldog-dűlő. In: Kisfaludi, J. (szerk.): Régészeti kutatások Magyarországon 2009 (Archaeological Investigations in Hungary 2009). Budapest, 139.

BELÉNYESI KÁROLY–HONTI SZILVIA–KISS VIKTÓRIA

2007 Belényesi, K.–Honti, Sz.–Kiss, V. (szerk.): Gördülő idő. Régészeti feltárások az M7-es autópálya Somogy megyei szakaszán Zamárdi és Ordacsehi között (Rolling time. Excavations on the M7 Motorway in County Somogy between Zamárdi and Ordacsehi). Kaposvár–Budapest.

BESZÉDES, JÓZSEF

2002 230. Paks, Dunakömlőd, Bottyán-sánc (Sánchegy), római vicus. In: Marton, E.–Kisfaludi, J. (szerk.): Régészeti kutatások Magyarországon 1999 (Archaeological Investigations in Hungary 1999). Budapest, 232–233.

2003 205. Paks, Dunakömlőd, Bottyán-sánc, római vicus. In: Kisfaludi, J. (szerk.): Régészeti kutatások Magyarországon 2001 (Archaeological Investigations in Hungary 2001). Budapest, 202.

2020 Die frühromische einheimische Siedlung von Budapest-Lágymányos (Budapest, XI. Bezirk) Die frühkaiserzeitliche Siedlung (vicus). Acta Archaeologica Academiae Scientiarum Hungaricae 71, 575–604. DOI: <https://doi.org/10.1556/072.2020.00014>

BÍRÓ, SZILVIA

2007 A Sokoró vidéke a római korban (Die Sokoró-Region in der Römerzeit). In: Bíró, Sz. (szerk.): FiRKák I. Fiatal Római Koros Kutatók I. Konferenciakötete. Győr, 17–33.

2013 Fibeln aus einer dörflichen Siedlung in Pannonien. In: Grabherr, G.–Kainrath, B.–Schieler, Th. (Hrsg.): Verwandte in der Fremde – Relations abroad. Fibeln und Bestandteile der Bekleidung als mittel zur Rekonstruktion von interregionalem Austausch und zur Abgrenzung von Gruppen vom Ausgreifen Roms während des I. Punischen Krieges bis zum Ende des Weströmischen Reiches. Akten des Internationalen Kolloquiums. Innsbruck 27. bis 29. April 2011. IKARUS 8. Innsbruck, 247–256.

2015a Die räumliche und zeitliche Verbreitung der pannonischen Grubenhäuser. In: Bíró, Sz.–Molnár, A. (Hrsg.): Dörfliche Siedlungen der römischen Kaiserzeit im Mitteldonauegebiet. Győr, 89–117.

2015b Der östliche Teil der deserta Boiorum. Ein Forschungsstand. In: Lohner-Urban, U.–Scherrer, P. (Hrsg.): Der obere Donauraum 50 v. bis 50 n. Chr. Akten des V. Symposiums Region in Umbruch vom 17. – 20. 11. 2011 an der Universität Graz. Berlin, 71–82.

2017 Die zivilen Vici in Pannonien. RGZM Monographien 131, Mainz.

BÍRÓ, SZILVIA–LÁNG, ORSOLYA

2018 “Unpleasant to live in, yet it makes the city rich”. Industry and Commerce in Military and Civil Settlements along the Pannonian Limes. In: Sommer, C. S.–Matešić, S. (Hrsg.): LIMES XXIII. Proceedings of the 23rd International Congress of Roman Frontier Studies, Ingolstadt 2015. Akten des 23. Internationalen Limeskongresses in Ingolstadt 2015. Beiträge zum Welterbe Limes. Sonderband 4/II. Mainz, 609–619.

BÍRÓ, SZILVIA–SZŐNYI, ESZTER

2006 Ménfőcsanak – Településrészletek (Ménfőcsanak – Siedlungsdetails). In: Bíró, Sz. (Hrsg.): Rómaiak nyomában... Kiállításvezető (Auf der Spur der Römer... Ausstellungsführer). Győr, 33–40.

BORHY, LÁSZLÓ

2015 A rómaiak Magyarországon. In: Szabó, M.–Borhy, L.: Magyarország története az ókorban: kelták és rómaiak. Budapest, 83–229.

B. BÓNIS, ÉVA

1969 Die spätkeltische Siedlung Gellérthegy-Tabán in Budapest. Archaeologia Hungarica XLVII. Budapest.

BRUKNER, OLGA

1987 100. Voganj/Bare. Arheološki Pregled 1986 (Archeological Reports 1986), Beograd–Ljubljana, 77–78

1989 156. Sremska Mitrovica/Livade. Arheološki Pregled 1987 (Archeological Reports 1987), Beograd–Ljubljana, 113–118.

1990 111. Sremska Mitrovica/Mitrovačke livade. Arheološki Pregled 1988 (Archeological Reports 1988) Beograd–Ljubljana, 109–114.

1995 Домоородачка насеља (Native settlements). In: Археолошка истраживања дуж аутопута кроз Срем (Archeological investigations along the highway route in Srem). Нови Сад, 91–136.

BUDAI BALOGH, TIBOR

2006 A kissingi Pusztatemplom környékén végzett megelőző feltárásról (Excavation preceding development work in the region of Pusztatemplom at Kissing). Aquincumi Füzetek 12, 79–86.

2009 Pannonische Grubenhäuser. Abriss der römerzeitlichen Geschichte der eingetieften Wohnhäuser. In: Bíró Sz. (Hrsg.): Ex officina... Studia in honorem Dénes Gabler. Győr, 77–110.

BURNHAM, BARRY C.

1995 Small town: the British perspective. In: Brown, A. E. (ed.): Roman Small towns in Eastern England and Beyond. Oxbow Monograph 52. Oxford, 7–17.

CZYSZ, WOLFGANG

2013 Zwischen Stadt und Land – Gestalt und Wesen römischen Vici in der Provinz Raetien. In: Heising, A. (Hrsg.): Neue Forschungen zu zivilen Kelinsiedlungen (vici) in den römischen Nordwest-Provinzen. Akten der Tagung Lahr 21.-23. 10. 2010. Bonn, 261–377.

CSIKÓ, ANNA

2016 A vértesszőlősi római villagazdaság (Roman villa rustica in Vértesszőlős). Tatabányai Múzeum Évkönyve 3, 53–85.

ČÁMBAL, RADOSLAV

2004 Bratislavský hradný vrch – akropola neskoroláténskeho oppida (Der Bratislavaer Burghügel – Die Akropolis von spätlatènezeitlichem oppidum). Zborník Slovenského Národného Múzea – Arheológia, Supplementum 1.



- ČAMBAL, RADOSLAV–BAZOVSKÝ, IGOR–BUDAJ, MAREK–KOVÁR, BRANISLAV  
2015 Boische Besiedlung im Oppidum von Bratislava und in seinem Hinterland. In: Karwowski, M.–Salač, V.–Sievers, S. (Hrsg.): Boier zwischen Realität und Fiktion. Akten des internationalen Kolloquiums in Český Krumlov vom 14.-16.11. Kolloquien zur Vor- und Frühgeschichte 21. Bonn, 225–242.
- DAUTOVA-RUŠEVLIJAN, VELIKA–BRUKNER, OLGA  
1992 Gomolava. Rimski period. Gomolava 3. Novi Sad.
- DIZDAR, MARKO  
2001 Nalazište latenske kulture na vinkovačkom području (La Tène culture sites in the Vinkovci region). Prilozi Instituta za arheologiju u Zagrebu 18, 103–134.  
2006 Zaštitna istraživanja naselja latenske kulture na nalazištu Virovitica-Kiškorija sjever (Rescue Excavations of La Tène Settlement at the Virovitica – Kiškorija sjever Site). Annales Instituti Archaeologici 2, 55–60.  
2012 The Archaeological Background to the Formation of Ethnic Identities. In: Migotti, B. (ed.): The archaeology of Roman Southern Pannonia. The state of research and selected problems in the Croatian part of the Roman province of Pannonia. British Archaeological Reports – International Series 2393. Oxford, 117–136.  
2016 Late La Tène Settlements in the Vinkovci Region (Eastern Slavonia, Croatia): Centres of Trade and Exchange. In: Karwowski, M.–Ramsel, P. C. (eds): Boii – Taurisci. Proceedings of the International Seminar, Oberleis-Klement, June 14<sup>th</sup>–15<sup>th</sup>, 2012. Österreichische Akademie der Wissenschaften Philosophisch-historische Klasse. Mitteilungen der Prähistorischen Kommission 85. Wien, 31–48.
- DIZDAR, MARKO–POTREBICA, HVORJE  
2005 The Late La Tène culture in Central Slovenia (Croatia). In: Dobrzańska, H.–Megaw, V.–Poleska, P. (eds): Celts on the Margin. Studies in European Cultural Interaction 7<sup>th</sup> Century BC – 1. Century AD. Dedicated to Zenon Woźniak. Krakow, 57–66.
- DOBESCH, GERHARD  
1995 Die Boier und Burebista. In: Tejral, J.–Pieta, K.–Rajtár, J. (Hrsg.): Kelten, Römer, Germanen im Mitteldonauebiet vom Ausklang der La Tène-Zivilization bis zum 2. Jahrhundert. Brno–Nitra, 15–19.
- DOMIĆ KUNIĆ, ALKA  
2012 Literary sources before the Marcomannic wars. In: Migotti, B. (ed.): The archaeology of Roman Southern Pannonia. The state of research and selected problems in the Croatian part of the Roman province of Pannonia. British Archaeological Reports – International Series 2393. Oxford, 29–69.
- DONEUS, NIVES–NEUBAUER, WOLFGANG–DONEUS, MICHAEL–WÄLNER, MARIO  
2018 Die archäologische Landschaft von Halbtorn. Ergebnisse aus drei Jahrzehnten integrierter archäologischer Prospektion. Archaeologia Austriaca 102, 201–228. DOI: <https://doi.org/10.1553/archaeologia102s201>
- DRNIĆ, IVAN  
2018 Segestika i Siscija – Od ruba Imperija do provincijskog središta (Segestica and Siscia – From the periphery of the Empire to a provincial center). In: Drnić, I. (ed.): Segestika i Siscija — Od ruba Imperija do provincijskog središta -Segestica and Siscia (From the periphery of the Empire to a provincial center). Musei Archaeologici Zagrabienensis Catalogi et Monographiae 16. Zagreb, 7–21.
- DZINO, DANIEL  
2018 Afterword: Reflections on Roman Imperialism: A View on 'Romanization 2.0' from the Ultimate Periphery. In: Janković, M. A.–Mihajlović, V. D. (eds): The Reflections on Roman Imperialism. Newcastle upon Tyne, 370–377.
- DZINO, DANIEL–DOMIĆ KUNIĆ, ALKA  
2012 Pannonians: Identity-Perceptions from the Late Iron Age to Later Antiquity. In: Migotti, B. (ed.): The archaeology of Roman Southern Pannonia. The state of research and selected problems in the Croatian part of the Roman province of Pannonia. British Archaeological Reports – International Series 2393. Oxford, 93–115.
- ĐORĐEVIĆ, MAJA  
2007 Arheološka nalazišta rimskog perioda u Vojvodini (Archaeological sites from the Roman period in Vojvodina). Beograd.
- EHRENHÖFER, JOACHIM–PICHLER, ELISABETH  
2001 Spätlatènezeitliche und römische Funde aus Wien 3, Rudolfstiftung. Fundort Wien 4, 280–293.
- EKE, ISTVÁN  
2005 257. Nagykanizsa-Palin, Szociális Otthon. In: Kisfaludi, J. (szerk.): Régészeti kutatások Magyarországon 2004 (Archaeological Investigations in Hungary 2004). Budapest, 249–250.  
2007 233. Nagykanizsa-Palin, Szociális Otthon. In: Kisfaludi, J. (szerk.): Régészeti kutatások Magyarországon 2006 (Archaeological Investigations in Hungary 2006). Budapest, 237.
- FEHÉR, BENCE–KOVÁCS, PÉTER  
2003 Korai földrajzi írók – a római hódítás kora. Fontes Pannoniae Antiquae I. Budapest.
- FERNANDEZ-GÖTZ, MANUEL–MASCHEK, DOMINIK–ROYMANS, NICO  
2020 The dark side of the Empire: Roman expansionism between object agency and predatory regime. Antiquity (Cambridge) 94 (378), 1630–1639. DOI: <https://doi.org/10.15184/aqy.2020.125>
- FILIPOVIĆ, SLAVICA  
2010 79. Slatina–Veliko polje–Trnovača. Hrvatski arheološki godišnjak (Croatian Archaeological Yearbook) 6, 132–135.
- GABLER, DÉNES  
1982 Aspects of the Development of late Iron Age Settlements in Transdanubia into the Roman Period (Evidence based upon the excavation at Szakály in Southern Hungary). In: Gabler, D.–Patek, E.–Vörös, I. (eds): Studies in the Iron Age in Hungary. British Archaeological Reports – International Series 144. Oxford, 57–127.  
1983 Forschungen in der späteisenzeitlich-römerzeitlichen Siedlung von Szakály. Antaeus 10–11, (1980–1981), 71–99.  
1991 The shaping of the life of the La Tène settlements in the Roman Period. Antaeus 19–20, 51–70.  
1994 Die ländliche Besiedlung Oberpannoniens. In: Bender, H.–Wolf, H. (Hrsg.): Ländliche Besiedlung und Landwirtschaft in den Rhein–Donau-Provinzen des Römischen Reiches. Passauer Universitätsschriften zur Archäologie 2. Espelkamp, 377–419.  
1996 Spätkeltische und römische Siedlungen des 1. nachchristlichen Jahrhunderts im Stadtgebiet von Savaria. Arheološki Vestnik 47, 239–247.  
2003 Frühe Romanisierung in Nordwest-Pannonien? In: Noelke, P. (Hrsg.): Romanisation und Resistenz: in Plastik, Architektur und Inschriften der Provinzen des Imperium Romanum; neue Funde und Forschungen. Akten des VII. Internationalen Colloquiums über Probleme des provinzialrömischen Kunstschaffens, Köln 2. bis 6. Mai 2001. Mainz, 385–393.  
2015 Das römerzeitliche Siedlungssystem auf dem Territorium von Savaria. In: Lohner-Urban, U.–Scherrer, P. (Hrsg.): Der obere Donauraum 50 v. bis 50 n. Chr. Akten des V. Symposiums Region in Umbruch vom 17.-20. 11. 2011 an der Universität Graz. Berlin, 131–151.
- GABLER, DÉNES–OTTOMÁNYI, KATALIN  
1990 Késő római házak Szakályban (Late Roman houses in Szakály). Archaeologiai Értesítő 117, 161–188.



GALLINA ZSOLT

2006 437. Zamárdi, 65101. sz. elkerülőút. In: Kisfaludi, J. (szerk.): Régészeti kutatások Magyarországon 2005 (Archaeological Investigations in Hungary 2005). Budapest, 343–345.

GROH, STEFAN–FREITAG, KLAUS

2018 KG Großwarasdorf. Fundbericht aus Österreich 55, 58.

GROH, STEFAN–SEDLMEYER, HELGA

2006 Forschungen im Vicus Ost von Mautern-Favianis. Die Grabungen der Jahre 1997–1999. Textband. Der Römische Limes in Österreich 44/1. Wien.

GUŠTIN, MITJA

1984 Die Kelten in Jugoslawien. Jahrbuch des Römisch-Germanischen Zentralmuseums 31, 305–363.

2011 On the Celtic tribe of Taurisci. Local identity and regional contacts in the ancient world. In: Guštin, M.–Jevtić, M. (eds): Eastern Celts. The communities between Alps and the Black Sea. Koper–Beograd, 119–130.

2012 Die keltische Bauernsiedlung bei Murska Sobota am Südrand Pannoniens. In: Anreiter, P. (Hrsg.): Archaeological, cultural and linguistic heritage. Festschrift for Erzsébet Jerem in honour of her 70<sup>th</sup> birthday. Budapest, 215–223.

HABLE, TIBOR

1998 Előzetes jelentés egy kelta (eraviszkusz) telep és római kori temető feltárásáról a vízvárosi katonai tábornól délre. Aquincumi Füzetek 4, 25–39.

1999 A Corvin téri ásátás legújabb eredményei – 1998. Aquincumi Füzetek 5, 109–120.

HAJNAL, ZSUZSANNA

2009 Házak a kölked–feketekapui avar kori telepen (Häuser in der awarenzeitlichen Siedlung Kölked-Feketekapu). Archaeologiai Értesítő 134, 91–116. DOI: <https://doi.org/10.1556/archert.134.2009.6>

HAVAS, ZOLTÁN–SZILAS, GÁBOR–VIRÁG, ZSUZSANNA

2007 Próbafeltárás a csúcshelyi római villa környezetében II. (Test excavation in the region of the Roman villa on Csúcshely II). Aquincumi Füzetek 13, 154–179.

HONTI SZILVIA–NÉMETH PÉTER GERGELY

2001 193. Vörs, Battyáni disznólegelő. In: Jankovics-Bésán, D. (szerk.): Régészeti kutatások Magyarországon 1998 (Archaeological Investigations in Hungary 1998). Budapest, 174.

2002 337. Vörs, Battyáni disznólegelő. In: Marton, E.–Kisfaludi, J. (szerk.): Régészeti kutatások Magyarországon 1999 (Archaeological Investigations in Hungary 1999). Budapest, 266.

2003 419. Vörs, Battyáni disznólegelő. In: Kisfaludi, J. (szerk.): Régészeti kutatások Magyarországon 2000 (Archaeological Investigations in Hungary 2000). Budapest, 233–234.

HONTI, SZILVIA–BELÉNYESI, KÁROLY–FÁBIÁN, SZILVIA–GALLINA, ZSOLT–HAJDÚ, ÁDÁM DÁVID–HANSEL, BALÁZS–HORVÁTH, TÜNDE–KISS, VIKTÓRIA–KOÓS, ISTVÁN–MARTON, TIBOR–NÉMETH, PÉTER GERGELY–OROSS, KRISZTIÁN–OSZTÁS, ANETT–POLGÁR, PÉTER–PÁSZTÓKAI-SZEŐKE, JUDIT–SERLEGI, GÁBOR–SIKLÓSI, ZSUZSANNA–SÓFALVI, ANDRÁS–VIRÁGOS, GÁBOR

2004 A tervezett M7-es autópálya Somogy megyei szakaszának megelőző régészeti feltárása (2002–2003). Előzetes jelentés III. (Preliminary report III. The preceding archaeological excavations of the M7 highway in Somogy County [2002–2003]). A Somogy Megyei Múzeumok Közleményei 16, 3–70.

HORVAT, JANA

2020 Nauportus – Vrhnika. In: Horvat, J.–Lazar, I.–Gaspari, A. (eds): Manjša rimska naselja na slovenskem prostoru (Minor Roman settlements in Slovenia). Opera Instituti Archaeologici Sloveniae 40, Ljubljana, 93–112. DOI: <https://doi.org/10.3986/9789610502586>

HORVÁTH, FRIDERIKA

2003a 4. Almásfüzitő, Timföldgyár VII. sz. iszaptároló. In: Kisfaludi, J. (szerk.): Régészeti kutatások Magyarországon 2000 (Archaeological Investigations in Hungary 2000). Budapest, 90.

2003b 6. Almásfüzitő, Vicus. In: Kisfaludi, J. (szerk.): Régészeti kutatások Magyarországon 2001 (Archaeological Investigations in Hungary 2001). Budapest, 134.

2004 5. Almásfüzitő, Foktorok. In: Kisfaludi, J. (szerk.): Régészeti kutatások Magyarországon 2002 (Archaeological Investigations in Hungary 2002). Budapest, 174–175.

2005 13. Almásfüzitő, Foktorok. In: Kisfaludi, J. (szerk.): Régészeti kutatások Magyarországon 2004 (Archaeological Investigations in Hungary 2004). Budapest, 166, 168.

2006 6. Almásfüzitő, Foktorok. In: Kisfaludi, J. (szerk.): Régészeti kutatások Magyarországon 2005 (Archaeological Investigations in Hungary 2005). Budapest, 160–161.

2018 Militaria Finds from the Rural Settlement at Dunaszentgyörgy-Középső-dűlő Early Roman Settlements in the Hinterland of the Limes. In: Bács, T. A.–Bollók, Á.–Vida, T. (eds): Across the Mediterranean – Along the Nile... Studies in Egyptology, Nubiology and Late Antiquity Dedicated to László Török on the Occasion of His 75<sup>th</sup> Birthday. Vol. 1. Budapest, 177–211.

HORVÁTH, ISTVÁN–H. KELEMEN, MÁRTA–TORMA, ISTVÁN (SZERK.)

1979 Komárom megye régészeti topográfiája. Az esztergomi és dorogi járás. Magyarország Régészeti Topográfiája 5. Budapest.

HORVÁTH, LÁSZLÓ

1987a The surrounding of Keszthely. In: Horváth, L.–Kelemen, M.–Uzsoki, A.–Vadász, É. (eds): Corpus of Celtic Finds in Hungary. Transdanubia I. Budapest, 63–178.

1987b Késővaszkori ház- és településtípusok Dél-Zalában (Späteisenzeitliche Haus- und Siedlungstypen auf dem südlichen Teil des Komitat Zala). Zalai Múzeumok 1, 59–80.

JELINČIĆ VUČKOVIĆ, KRISTINA

2015 Rimsko selo u provinciji Gornjoj Panoniji: Virovitica Kiškoriya jug (Roman village in the province of Upper Pannonia: Virovitica Kiškoriya south). Monografije Instituta za arheologiju 7. Zagreb.

JOVANOVIĆ, BORISLAV

1979 Значење дачке керамике на насељима Скордиска у Подунављу (La signification de la céramique dace dans les agglomérations des Scordisques dans le Podunavlje). Starinar 27–29, 9–17.

JOVANOVIĆ, BORISLAV–JOVANOVIĆ, MARIJA

1988 Gomolava. Naselje mlađeg gvozdenog doba (Gomolava. Late La Tène settlement). Novi Sad–Beograd.

H. KELEMEN, MÁRTA

1990 Keltische Siedlungen in der Gemarkung von Esztergom. In: Die Ergebnisse der archäologischen Ausgrabungen beim Aufbau des Kraftwerksystems Gabčíkovo-Nagymaros. Nitra, 37–42.

1997 8/1. Esztergom, Kossuth u. 14–18. (MRT 5. k. 8/3 lh.). In: Wollák, K. (szerk.): Az 1994. év régészeti kutatásai. Régészeti Füzetek I/48. Budapest, 9.

H. KELEMEN MÁRTA–HORVÁTH ISTVÁN

1997 52. Esztergom, Kossuth u. 14–18. (MRT 5. k. 8/3 lh.). In: Wollák, K. (szerk.): Az 1995. év régészeti kutatásai. Régészeti Füzetek I/49. Budapest, 44–45.

H. KELEMEN, MÁRTA–MERCZI, MÓNICA

2019 Az esztergomi Várhegy a római korban. Esztergom.

KISS, ALEXANDRA

2018 Terra Sigillata from Intercisa-Papsziget (Pannonia Inferior). Acta Rei Cretariae Romanae Fautores 45, 591–598.

KISS CSABA KÁLMÁN

2010 1. Baracs-Szitányi-dűlő. In: Kvassay, J. (szerk.): Évkönyv és jelentés a Kulturális Örökségvédelmi Szakszolgálat 2008. évi



- feltárásairól (Field Service for Cultural Heritage 2008. Yearbook and review of archaeological investigations). Budapest, 11.
- KISS, TÜNDE  
2000 A Sió völgy későkelta és koracsászárkori településtörténetének vázlatja (Settlement Patterns of the La Tène D and Early Roman Population in the Sió Valley [South Eastern part of Western Hungary]). A Wosinszky Mór Múzeum Évkönyve 22, 371–431.
- V. KOCSZTUR, ÉVA  
1972 Újabb adatok Gorsium őslakosságának háztípusaihoz (Neure Daten zu den Haustypen der Urbevölkerung von Gorsium) *Folia Archaeologica* 23, 43–58.  
1974 Ausgrabungen im südlichen Stadtviertel von Gorsium. *Alba Regia* 13, 69–148.
- KONDÉ, ZSÓFIA  
2015 Avar kori földbe mélyített és földfelszíni épületek Rákóczifalva–Bagi-földek lelőhelyeken (Sunken and above-ground buildings of the Avar period at the Rákóczifalva–Bagi-Földek site). *Archaeologiai Értesítő* (Budapest) 140, 71–92. DOI: <https://doi.org/10.1556/0208.2015.140.3>
- KOVÁCS LÓRÁND OLIVÉR  
2009 19. Baracs, Kokasdi-ér partja. In: Kisfaludi, J. (szerk.): *Régészeti kutatások Magyarországon 2008* (Archaeological Investigations in Hungary 2008). Budapest, 16.  
2010 37. Baracs, Kokasdi-ér partja. In: Kisfaludi, J. (szerk.): *Régészeti kutatások Magyarországon 2009* (Archaeological Investigations in Hungary 2009). Budapest, 139–140.
- KOVÁCS, PÉTER  
1999 Vicus és castellum kapcsolata az alsó-pannoniai limes mentén. *Studia Classica Universitatis catholicae de Petro Pázmány Nominata Series Historica* 1. Piliscsaba.  
2011 Megjegyzések a Civitas Eraviscorum déli határának kérdéséhez (CIL III 3303 = RIU 1011). *Studia Epigraphica Pannonica* 3, 46–51.  
2015 Der Bernsteinstrassenraum und seine Bewohner. In: Lohner-Urban, U.–Scherrer, P. (Hrsg.): *Der obere Donauraum 50 v. bis 50 n. Chr. Akten des V. Symposiums Region in Umbruch vom 17.–20. 11. 2011 an der Universität Graz*. Berlin, 217–226.
- KOVÁR, BRANISLAV–ČAMBAL, RADOSLAV–BUDAJ, MÁREK  
2018 The La Tène oppidum in Bratislava. In: Berecki, S.–Rustoiu, A.–Egri, M. (eds): *Iron Age Connectivity in the Carpathian Basin. Proceedings of the International Colloquiums from Târgu Mureș*. Bibliotheca Musei Marisiensis Series Archaeologica 16. Cluj-Napoca, 51–63.
- KUPKA, ANGELIKA  
2011 Grubenhäuser entlang des norischen und oberpannonischen Donaulimes. Diplomarbeit. Universität Wien, Klassische Archäologie, Wien.
- LÁNG, ORSOLYA  
2015 Semi-subterranean pit house sin the civilian vicus of Aquincum. In: Bíró, Sz.–Molnár, A. (Hrsg.): *Dörfliche Siedlungen der römischen Kaiserzeit im Mitteldonauegebiet*. Győr, 169–195.
- LELEKOVIĆ, TINO–RENDIĆ-MIOČEVIĆ, ANTE  
2012 Rural Settlements. In: Migotti, B. (ed.): *The archaeology of Roman Southern Pannonia. The state of research and selected problems in the Croatian part of the Roman province of Pannonia*. *British Archaeological Reports – International Series* 2393. Oxford, 279–311.
- LINDINGER, VOLKER–PICHLER, ELISABETH  
2002 Beitrag zur Erforschung eines urgeschichtlichen Siedlungsraumes im unteren Liesingtal. *Fundort Wien* 5, 30–47
- LOBISSER, WOLFGANG–NEUBAUER, WOLFGANG  
1997 Rekonstruktion der spätlatènezeitlichen Befestigungsanlage auf der Höhsiedlung Burg bei Schwarzenbach / NÖ. *MG Schwarzenbach VB Wr. Neustadt. Archaeologica Austriaca* 81, 211–219.
- LOZUK, JOSIP  
2008 44. Stružani – Vrtlovi, Kućište, Veliki Trstenik – sjever. *Hrvatski arheološki godišnjak* (Croatian Archaeological Yearbook) 4, 104–106.
- MAGYAR, ZSOLT  
2015 Research in a Late La Tène – Early Roman Settlement at Bátaszék, Körtvélyes-dűlő. The Early Roman Period. In: Bíró, Sz.–Molnár, A. (Hrsg.): *Dörfliche Siedlungen der römischen Kaiserzeit im Mitteldonauegebiet*. Győr, 197–224.
- MARÁZ, BORBÁLA  
2005 Budapest-Gellérthegey és környékének késő LaTène kori településtörténete I. Budapest-Tabán kelta–eraviszkusz telep topográfiai és településtörténeti meghatározásának kérdése (Die spätlatènezeitliche Siedlungsgeschichte von Budapest-Gellértberg und seiner Umgebung I). *Budapest Régiségei* 39, 39–49.  
2006 Budapest-Gellérthegey és környékének késő La Tène-kori településtörténete II. A gellérthegeyi kelta oppidum és a romanizált őslakosság települései a Gellérthegey körüli síkságon (Siedlungsgeschichte von Budapest-Gellértberg und Umgebung in der späten La Tène-Zeit II. Das keltische Oppidum auf dem Gellértberg und die Siedlungen der romanisierten Urbewohner auf der Ebene um den Gellértberg). *Budapest Régiségei* 40, 31–44.  
2008 Archaeologische Angaben zur mittleren und späten La Tène-Zeit in Südosttransdanubien. *Communicationes Archaeologicae Hungariae*, 65–93.  
2009 Újabb feltárások a Budapest-Tabán késő La Tène-kori fazekastelep területén. (Előzetes jelentés 2005–2008. évi ásátásokról) (Neue Ausgrabungen im Bereich der Töpfer-siedlung von Budapest-Tabán der späten La Tène-zeit [Vorbericht der ausgrabungen 2005–2008]). *Communicationes Archaeologicae Hungariae*, 101–124.  
2011 Budapest késő La Tène-kori településtörténeti képe. In: Kővári K. – Miklós Zs. (szerk.): „Fél évszázad terepen”. Tanulmánykötet Torma István tiszteletére 70. születésnapja alkalmából. Budapest, 243–260.  
2016 The Chronology of the Late La Tène Period on the Tribal Territory of Eravisci, on the Basis of Historical Events and Painted Pottery. In: Berecki, S.–Rustoiu, A.–Egri, M. (eds): *Iron Age Connectivity in the Carpathian Basin. Proceedings of the International Colloquiums from Târgu Mureș*. Bibliotheca Musei Marisiensis Series Archaeologica 16. Cluj-Napoca, 119–140.
- MERVA, SZABINA  
2018 „...circa Danubium...” a késő avar kortól a kora Árpád-korig. 8–11. századi települések a Kisalföld középső részén és a Dunakanyarban. Doktori disszertáció, ELTE BTK, Budapest.
- MESTERHÁZY, KÁROLY  
2002 Gödörházváltozatok Magyarországon térben és időben. In: Kissné Cseh, J. (szerk.): *Központok és falvak a honfoglalás és kora Árpád-kori Magyarországon*. Tatabánya, 85–93.
- MÍHAJLOVIĆ, VLADIMIR D.  
2020 The Emergence of Roman Provincial Settlin. Shifting Relationalities in Southeastern Pannonia. In: Mihajlović, V. D.–Janković, M. A. (eds): *Pervading Empire. Relationality and Diversity in the Roman Provinces*. *Potsdamer Altertumswissenschaftliche Beiträge* 73. Stuttgart, 89–109.
- MÍHAJLOVIĆ, VLADIMIR D.–JANKOVIĆ, MARKO A.  
2018 Reflecting Roman Imperialisms. In: Janković, M. A.–Mihajlović, V. D. (eds): *The Reflections on Roman Imperialism*. Newcastle upon Tyne, 1–29.



MOLNÁR, ATTILA

2015 Grubenhäuser auf dem Kasernenhof. Vorbericht über die Ausgrabungen in Győr, Frigyes-laktanya (Friedrichskaserne) der Jahre 2009 und 2010. In: Bíró, Sz.–Molnár, A. (Hrsg.): Dörfliche Siedlungen der römischen Kaiserzeit im Mitteldonauegebiet. Győr, 225–262.

MOLNÁR, ATTILA–UJVÁRI, FERENC

2020 Adatok Győr vaskorához. Kora vaskori leletek a Káptalandombról és kelta lelőhelyek a város területéről. In: Nemes, G. (szerk.): Tomka 80. Ünnepi tanulmányok Tomka Péter köszöntésére. Győr, 401–418.

MOSSER, MARTIN–ADLER-WÖLFL, KRISTINA

2018 Neues von der spätlatènezeitlichen Siedlung am Rochusmarkt – Die Grabungen in Wien 3, Kundmannngasse 21–27. Fundort Wien 21, 148–164.

MRÁV, ZSOLT

2007 Díszpajzs, markolatgyűrűs kard és lándzsák egy budaörsi római kocsisírból. A helyi elit fegyveres temetkezései Pannoniában. In: Bíró, Sz. (szerk.): FiRKák I. Fialat Római Koros Kutatók I. Konferenciakötete. Xántus János Múzeum, Győr. 2006. március 8–10. Győr, 233–266.

2012 Auf den Spuren der Eravisker-Stammeselite. Kaiserzeitliche Wagen- und Pferdegräber im Gräberfeld der römischen Siedlung von Budaörs-Kamaraerdei-dűlő. In: Ottományi, K. (szerk.): A budaörsi római vicus temetője. Régészeti tanulmányok. Budapest, 490–528.

2011–2013 The Roman Army Along the Amber Road Between Poetovio and Carnuntum in the 1st Century A.D. – Archaeological Evidence. A Preliminary Research Report. Communicationes Archaeologicae Hungariae, 49–100.

2013a Összecsukható vasszékek a helyi őslakos elit császárkori temetkezéseiből Pannoniában. A pannoni kocsisírok fűrdő- és tisztálkodókészlet mellékleteihez (Eiserner Klappstühle aus kaiserzeitlichen Bestattungen der einheimischen Elite in Pannonien. Zu den Beigaben der Bade- und Reinigungsgarnitur pannonischer Wagengräber). Archaeologiai Értesítő 138, 105–144. DOI: <https://doi.org/10.1556/archert.138.2013.4>

2013b Graves of auxiliary soldiers and veterans from the first century AD in the northern part of Pannonia. In: Sanader, M. (ed.): XVII Roman Military Equipment Conference, Zagreb 2010, 24<sup>th</sup>–27<sup>th</sup> May, 2010. Proceedings of the XVII<sup>th</sup> Roman Military Equipment Conference: Weapons and military equipment in funerary context – Radovi Sedamnaesti ROMEC-a: Rimska vojna oprema u pogrebnom kontekstu. Akten der 17. Roman Military Equipment Conference: Militaria als Grabbeilage. Dissertationes et monographiae 7. Zagreb, 87–116.

MUSILOVÁ, MARGARÉTA

2011 Bratislavaer Burg – Arx Boiorum im Lichte der neuesten archäologischen Funde. Archäologische Forschung – Winterreithalle. Anodos – Studies of the Ancient World 10, 187–205.

2012a Prienik rímskej kultúry do neskorolaténskeho prostredia. Najnovšie výskumy na Bratislavskom hrade. Výskum zimnej jazdiarne. In: Šedivý, J.–Štefanovičová, T. (Hrsg.): Dejiny Bratislavy 1. Od počiatkov do prelomu 12. a 13. storočia. Brezalauspurc – na križovatke kultúr. Bratislava, 197–201.

2012b Antické sklo z Bratislavského hradu – zimná jazdiareň. In: Březinová, G.–Varsik, V. (eds): Archeológia na prahu histórie. K životnému jubileu Karola Pietu. Archaeologica Slovaca Monographiae. Communicationes Tomus 14. Nitra, 363–374.

NAĐANDER, ANDREJA

2014 Osijek – Frigis 2 (AN3). Hrvatski arheološki godišnjak (Croatian Archaeological Yearbook) 10, 25–27.

NAGY, LEVENTE

2007 Beiträge zur Frage der gesellschaftlichen Stellung der in den römerzeitlichen Hügelgräbern Bestatteten in Transdanubien.

Acta Archaeologica Academiae Scientiarum Hungaricae 58, 145–163. DOI: <https://doi.org/10.1556/AArch.58.2007.1.5>

NETH, ANDREA

2013 Der vicus bei Güglingen – Zentrum einer römischen Siedlungskammer im Zabergäu. In: Heising, A. (Hrsg.): Neue Forschungen zu zivilen Kelinsiedlungen (vici) in den römischen Nordwest-Provinzen. Akten der Tagung Lahr 21. – 23. 10. 2010. Bonn, 167–180.

NEUGEBAUER, JOHANNES-WOLFGANG

2000 Klosterneuburg. Fundbericht aus Österreich 38, 21.

NOVÁKI GYULA

2003 243. Szabadhidvég-Pusztavár. In: Kisfaludi, J. (szerk.): Régészeti kutatások Magyarországon 2001 (Archaeological Investigations in Hungary 2001). Budapest, 216.

OLMER, FABIENNE–KYSÉLA, JAN

2014 The Roman amphorae discovered in the excavation of the Bratislava castle – a preliminary study. In: Musilová, M.–Barta, P.–Herucová, A. (eds): Bratislavský hrad dejiny, výskum a obnova. Bratislava, 167–188.

OTTOMÁNYI KATALIN

2005a Die spätlatènezeitlich-römische Siedlung von Budaörs. Acta Archaeologica Academiae Scientiarum Hungaricae 56, 67–132. DOI: <https://doi.org/10.1556/AArch.56.2005.1-3.3>

2005b Mintásan festett kora római kerámia a budaörsi és a pátyi telepről (Gemustert bemalte römische Keramik in den Siedlungen Budaörs und Páty). Archaeologiai Értesítő 130, 53–103. DOI: <https://doi.org/10.1556/archert.130.2005.1-2.3>

2007 A pátyi római telep újabb kutatási eredményei (Die neuen Forschungsergebnisse der römischen Siedlung von Páty). Studia Comitatus 30, 7–238.

2009 Késő kelta telep a budakalászi Duna-parton (Spätkeltische Siedlung von Budakalász–Duna-part). Communicationes Archaeologicae Hungariae, 179–207.

2012 Római vicus Budaörsön (Der römische Vicus von Budaörs). In: Ottományi, K. (szerk.): Római vicus Budaörsön. Régészeti tanulmányok. Budapest, 9–407.

2014a Késő kelta telep Érd határában. In: Rajna, A. (szerk.): Múltunk a föld alatt. Újabb régészeti kutatások Pest megyében (Our Past under the Earth. Recent Archaeological Investigations in Pest County). Szentendre, 51–86.

2014b Újabb római vicusok Aquincum territoriumán. Dissertationes Archaeologicae 3/2, 97–142. DOI: <https://doi.org/10.17204/dissarch.2014.97>

2015 In den Boden eingetieft Häuser im Vicus von Budaörs. In: Bíró, Sz.–Molnár, A. (Hrsg.): Dörfliche Siedlungen der römischen Kaiserzeit im Mitteldonauegebiet. Győr, 119–167.

2017a Késő kelta – kora római településrészletek Perbálon. (Late Celtic – Early Roman Settlement Fragments from Perbál). Studia Comitatus 35, 11–67.

2017b Az érdi villagazdaság 1. századi előzményei (Érd, Simonpusztai-dűlő). In: Kisné Cseh, J. (szerk.): Korszakik és birodalmak határában – Kelták a Kárpát-medencében című tudományos tanácskozási konferenciakötete. Tatabánya, 2015. január 15–16. Tatabánya, 195–240.

OŽANIĆ ROGULJIĆ, IVANA

2009 Rimski nalazi s lokaliteta Liskovac – Južna obilaznica Vinkovaca (Roman Finds from the Liskovac/Vinkovci South Beltway Site). Prilozi Instituta za arheologiju u Zagrebu 26, 79–142.

OŽANIĆ ROGULJIĆ, IVANA–ŠILJEG, BARTUL–KALAFATIĆ, HRVOJE

2020 Prilog poznavanju topografije teritorija kolonije Elije Murse unutar dnevne zone kretanja (*cotidianus excursus*) (Contribution to the topography of the territory of the colony *Aelia Mursa* within the daily movement zone [*cotidianus excursus*]). Annales Instituti Archaeologici 16, 71–77.





- PÁSZTÓKAI-SZEŐKE, JUDIT  
2020 Mít ér a nő, ha provinciális? Római imperializmus és társadalmi nemek a Római Birodalom határvidékén. In: Székely M.–Dávid N. (szerk.): „Nehéz is asszonyoknak újszerű dicséreteket szerezni” Női szerepek az ó- és középkorban. *Acta Atiqua et Archaeologica. Suppl.* 15. Budapest, 71–85.
- PAVLOVIĆ, DAŠA  
2011 La Tène farmsteads near Murska Sobota. In: Guštin, M.–Jevtić, M. (eds): *Eastern Celts. The communities between Alps and the Black Sea. Koper–Beograd*, 83–89.
- PLOYER, RENÉ  
2007 Siedlungsarchäologische Aspekte im Hinterland von Carnuntum. Die ländliche Besiedlung zwischen Leithe und Neusiedler See in römischer Zeit. *Carnuntum Jahrbuch*, 55–119.
- PÓCZY, KLÁRA  
2003 Eraviskersiedlungen im Raum Aquincum. In: Zsidi, P. (Hrsg.): *Forschungen in Aquincum 1969–2002. Aquincum Nostrum II/1*. Budapest, 73–79.
- PUSZTAI, REZSŐ  
1967 Késő-vaskori házak Lébényben (Späteisenzeitliche Häuser in Lébény). *Arrabona* 9, 5–11.
- RADMAN-LIVAJA, IVAN  
2012 The Roman Army. In: Migotti, B. (ed.): *The archaeology of Roman Southern Pannonia. The state of research and selected problems in the Croatian part of the Roman province of Pannonia. British Archaeological Reports – International Series 2393*. Oxford, 159–189.
- REED, KELLY–OŽANIĆ ROGULJIĆ, IVANA  
2020 The Roman Food System in Southern Pannonia (Croatia) From the 1<sup>st</sup>–4<sup>th</sup> Century A.D. *Open Archeology* 6, 38–62. DOI: <https://doi.org/10.1515/opar-2020-0105>
- RORISON, MONICA  
2001 *Vici in Roman Gaul. British Archaeological Reports – International Series 933*. Oxford.
- ROTHER, URSULA  
2012 Romanisation. In: Bagnall, R. S.–Brodersen, K.–Champion, C. B.–Erskine, A.–Huebner, S. R. (eds): *The Encyclopedia of Ancient History*. Malden, 5875–5881.
- RUSS, DAVID  
2018 KG Theiß. *Fundbericht aus Österreich* 55, 250.
- SABJÁN, TIBOR  
1999 A veremház rekonstrukciója. In: Bencze, Z.–Gyulai, F.–Sabján, T.–Takács, M.: *Egy Árpád-kori veremház feltárása és rekonstrukciója. Monumenta Historica Budapestinensia* 10. Budapest, 131–176.
- SAUER, FRANZ–BRZYSKI, STANISLAUS  
2006 Margarethen am Moos. *Fundberich aus Österreich* 44, 26.
- SAUER, FRANZ–BRZYSKI, ZBIGNIEW  
2005 Potzneusiedl. *Fundbericht aus Österreich* 43, 13.
- SAUER, FRANZ–CZUBAK, JAROSLAW  
2004 Prellenkirchen. *Fundbericht aus Österreich* 42, 27.
- SCHMIDTOVÁ, JAROSLAVA–VORLÍČKOVÁ, BARBORA  
2006 Pokračovanie výskumu na stavbe Odkanalizovanie Rusoviec (Fortsetzung der Grabung auf der Baustelle der Entkalisierung in Rusovce). *Archeologické výskumy a nálezy na Slovensku* 2004. Nitra, 175–178.
- SCHMIDTOVÁ, JAROSLAVA–KOZUBOVÁ, ANITA  
2006 Výskum na stavbe bytového domu v Bratislave-Rusovciach (Grabung auf der Baustelle eines Wohnhauses in Bratislava-Rusovce). *Archeologické výskumy a nálezy na Slovensku* 2004. Nitra, 179.
- SCHMITSBERGER, OLIVER  
2018 Bemerkenswerte Funde der spätesten La-Tène-Zeit (und anderer Metallzeiten) aus Hainburg an der Donau, Niederösterreich. *Fundbericht aus Österreich* 55, 140–144.
- SERLEGI, GÁBOR  
2004 20. Balatonkeresztúr-Réti-dűlő. In: Kisfaludi, J. (szerk.): *Régészeti kutatások Magyarországon 2003 (Archaeological Investigations in Hungary 2003)*. Budapest, 157–158.
- 2005 25. Balatonkeresztúr-Réti-dűlő. In: Kisfaludi, J. (szerk.): *Régészeti kutatások Magyarországon 2004 (Archaeological Investigations in Hungary 2004)*. Budapest, 172–173.
- 2007 A balatonkeresztúri „vízmerce”. In: Bíró, Sz. (szerk.): *FiRKák I. Fialat Római Koros Kutatók Konferenciakötete*. Győr, 297–317.
- 2009 The Waterlogged Century. In: Bíró, Sz. (Hrsg.): *Ex officina... Studia in honorem Dénes Gabler*. Győr, 501–514.
- SIMON, BENCE  
2015 Roman settlement pattern and LCP modelling in ancient North-Eastern Pannonia (Hungary). *Dissertationes Archaeologicae* 3/3, 105–126. DOI: <https://doi.org/10.17204/dissarch.2015.105>
- 2017 Physical landscape and settlement pattern dynamics around Aquincum and Carnuntum. *Dissertationes Archaeologicae (Budapest)* 3/5, 259–286. DOI: <https://doi.org/10.17204/dissarch.2017.259>
- 2019 Rural Society, Agriculture and Settlement Territory in the Roman, Medieval and Modern Period Pilis Landscape. *Dissertationes Archaeologicae (Budapest)* 3/7, 205–230. DOI: <https://doi.org/10.17204/dissarch.2019.205>
- ŠKRUGLJA, ROSANA–TOMAŠ BARIŠIĆ, TEA  
2015 Od Segestike do Siscije (From Segestica to Siscia). In: Škruglja, R.–Tomaš Barišić, T. (eds): *35. prije Krista (35 before Christ)*. Sisak, 45–66.
- SZABÓ, MIKLÓS  
2015a A kelták Magyarországon. In: Szabó M.–Borhy L.: *Magyarország története az ókorban: kelták és rómaiak*. Budapest, 13–81.
- 2015b Boïens de Bohême – Boïens de Pannonie. In: Karwowski, M.–Salač, V.–Siewers, S. (Hrsg.): *Boier zwischen Realität und Fiktion. Akten des internationalen Kolloquiums in Český Krumlovom 14.–16.11. Kolloquien zur Vor- und Frühgeschichte* 21. Bonn, 243–251.
- SZILAS, GÁBOR  
2002 Késő kelta falusias település feltárása Nagytétény határában (The excavation of a late Celtic settlement at Nagytétény). *Aquincumi Füzetek* 8, 114–130.
- SZILASI, ATTILA BOTOND  
2011 Sárvár-Móka dűlő. In: Farkas Cs. (szerk.): *Időcsiga – Újabb eredmények Vas megye őskorának kutatásában (Zeitschnecke – Neue Forschungsergebnisse zur Vorgeschichte vom Komitat Vas)*. Óskorunk 3. Szombathely, 189–194.
- SZIRMAI, KRISZTINA  
1978 Előzetes jelentés a budatétényi római telep feltárásáról, 1972–1973 (Vorbericht über die Freilegung der römischen Siedlung von Budatétény, 1972–1973). *Archaeologiai Értesítő* 105, 54–65.
- SZŐNYI, ESZTER  
1996 Römerzeitliche Altansässigensiedlung von Ménfőcsanak (Umgebung von Győr). *Arheološki Vestnik* 47, 249–256.
- 2005 Landwirtschaftliche Siedlungen hinter dem Limes. *Balácai Közlemények* 9, 401–412.
- TAKÁCS, MIKLÓS  
2002 Hausbau in Ungarn vom 2. bis 13. Jahrhundert n. Ch. – ein Zeitalter der unifizierten Grubenhäusern? In: Klápště, J. (ed.):



- The Rural House from the Migration Period to the Oldest Still Standing Buildings. *Ruralia IV – Památky archeologické Suppl.* 15. Praha, 272–290.
- 2020 Veremház-rekonstrukciók az utóbbi két évtized Árpád-kori településrégészetében. *Ház és ember: A Szabadtéri Néprajzi Múzeum Közleményei* 32, 153–165.
- TANKÓ, KÁROLY
- 2016 Chronological Aspects of Ceramic Types from Recently Investigated La Tène Settlements in Hungary. In: Berecki, S. (ed.): *Iron Age Chronology in the Carpathian Basin: Proceedings of the International Colloquium from Târgu Mureș*, 8–10 October 2015. Cluj-Napoca, 165–190.
- 2020 Kelta falu Győr határában – A ménfőcsanaki késő vaskori település (A Celtic Village in North-West Hungary). *Studien zur Eisenzeit im Ostalpenraum* 2. Budapest.
- TANKÓ, KÁROLY–TÍMÁR, LŐRINC
- 2019 Late Iron Age settlements in Hungary. In: Cowley, D. C. – Fernández-Götz, M.–Romankiewicz, T.–Wendling, H. (eds): *Rural Settlement. Relating buildings, landscape, and people in the European Iron Age*. Leiden, 157–166.
- TAPAVIČKI-ILIČ, MILICA
- 2004 Die Romanisierung der Skordischer. *Internationale Archäologie* 84. Rahden/Westf.
- TARPIN, MICHEL
- 2000 Colonia, municipium, vicus: Institutionen und Stadtformen. In: Hanel, N.–Suchany, C. (Hrsg.): *Colonia – municipium – vicus*. *British Archaeological Reports – International Series* 783. Oxford, 1–10.
- 2002 Vici et pagi dans l'Occident romain. *Collection de l'École française de Rome* 299. Rome.
- TÍMÁR, LŐRINC
- 2007 Structure d'habitat, formes de maison. In: Szabó, M. (dir.): *L'habitat de l'époque de La Tène à Sajópetri-Hosszú-dűlő*. Budapest, 201–227.
- 2010 Les reconstitutions possibles des constructions de l'Âge du Fer, découvertes à Ráckeresztúr. In: Borhy, L. (ed.): *Studia Celtica Classica et Romanae Nicolae Szabó septuagesimo dedicata*. Budapest, 261–272.
- 2011 Késő vaskori veremházak maradványainak értelmezése. *Ősrégészeti Levelek* 13, 290–302.
- 2019 From huts to houses: the transition between indigenous and Roman architecture. *Anodos – Studies of Ancient World* 14, 205–216.
- TÓTH, ENDRE
- 2006 *Itineraria Pannonica (Római utak a Dunántúlon)*. Budapest.
- TREBSCH, PETER
- 2014 Size and economic structure of La Tène period lowland settlements in the Austrian Danube region. In: Hornung, S. (Hrsg.): *Produktion – Distribution – Ökonomie. Siedlungs- und Wirtschaftsmuster der Latènezeit. Akten des internationalen Kolloquiums in Otzenhausen*, 28.–30. Oktober 2011. Bonn, 341–373.
- 2019 Die latènezeitlichen Großsiedlungen im österreichischen Donaauraum – Forschungsstand, Typologie und Überlegungen zur Genese. In: Fichtl, S.–Barral, Ph.–Pierrevelcin, G.–Schönfelder, M. (dir.): *Les agglomérations ouvertes de l'Europe celtique (IIIe-Ier s. av. J.-C.)*, Table ronde internationale, Glux-en-Glenne, 28, 29 et 30 octobre 2015 (Offene Großsiedlungen im keltischen Europa (3.-1. Jh. v. Chr.)), Internationaler Workshop Glux-en-Glenne 28., 29. und 30. Oktober 2015). *Memoires d'Archeologie du Grand-Est* 4. Strasbourg, 367–388.
- URBAN, OTTO H.
- 1995 Keltische Höhensiedlungen an der mittleren Donau vom Linzer Becken bis zur Porta Hungarica. 2. Der Braunsberg. Linz.
- 1999 Der Leopoldsberg. *Archäologische Forschungen auf dem Wiener Hausberg*. *Wiener Archäologische Studien* 2. Wien.
- VADAY, ANDREA–TANKÓ, KÁROLY
- 2020 The Celtic Cemetery at Ménfőcsanak. The Excavation Before the Construction of Road No. 83 in 1993–94. *Acta Archaeologica Academiae Scientiarum Hungaricae* 71, 443–560. DOI: <https://doi.org/10.1556/072.2020.00012>
- VÁGVÖLGYI, BENEC
- 2015 Quantitative and GIS-based archaeological analysis of the Late Roman rural settlement of Ács-Kovács-rétek. *Dissertationes Archaeologicae* 3/3, 127–189. DOI: <https://doi.org/10.17204/dissarch.2015.127>
- VARSÍK, VLADIMIR
- 1999 Die Notgrabung einer römischen Siedlung des 2-3. Jahrhunderts im Hinterland des Kastells Gerulata (vorläufige Ergebnisse 1995–1997). In: *Das mitteleuropäische Barbaricum und die Krise des römischen Weltreich im 3. Jahrhundert*. Spisy Srch. Ústavu AV ČR Brno 12. Brno, 215–234.
- VERSLUYS, MIGUEL JOHN
- 2014 Understanding objects in motion. An archaeological dialogue on Romanization. *Archaeological Dialogues* 21:1, 1–20. DOI: <https://doi.org/10.1017/S1380203814000038>
- VÍSY, ZSOLT
- 1994 Die ländliche Besiedlung und Landwirtschaft in Niederpannonien. In: Bender, H.–Wolff, H. (Hrsg.): *Ländliche Besiedlung und Landwirtschaft in den Rhein-Donau-Provinzen des Römischen Reiches*. *Passauer Universitätschriften zur Archäologie* 2. Espelkamp, 421–450.
- VRTEL, ANDREJ
- 2015 Bemerkungen zum Katastrophenhorizont des Bratislavaer Oppidums. In: Wefers, S. (Hrsg.): *Waffen, Gewalt, Krieg: Beiträge zur Internationalen Tagung der AG Eisenzeit und des Institut Archeologii Uniwersytetu Rzeszowskiego – Rzeszów* 19.–22. September 2012. Beiträge zur Ur- und Frühgeschichte Mitteleuropas 79. Langenweißbach, 53–69.
- WALLNER, MARIO
- 2013 Die ‚deserta Boiorum‘ – ein Zentrum der vorrömischen Eisenindustrie? In: Karl, R.–Leskovar, J. (Hrsg.): *Interpretierte Eisenzeiten. Fallstudien, Methoden, Theorie. Tagungsbeiträge der 5. Linzer Gespräche zur interpretativen Eis enzeitarchäologie*. *Studien zur Kulturgeschichte von Oberösterreich Folge* 37. Linz, 209–222.
- WALTER, DÖRTE
- 2004 „Germanenviertel“ am Limes? Lagebeziehungen germanischer Siedlungen zu römischen Kastellen und Kastellvici. In: Schallmayer, E. (Hrsg.): *Limes Imperii Romani*. Beiträge zum Fachkolloquium „Weltkulturerbe Limes“ November 2001 in Lich-Arnsburg. *Saalburg-Schriften* 6. Bad Homburg, 127–134.
- WOOLF, GREG
- 2014 Romanisation 2.0 and its alternatives. *Archaeological Dialogues* 21:1, 45–50. DOI: <https://doi.org/10.1017/S1380203814000087>
- ZABEHLICKY, HEINRICH–ZABEHLICKY, SUZANNE
- 2004 Wieder einmal „agri et deserta Boiorum“. In: Heftner, H.–Tomaschitz, K. (Hrsg.): *ad fontes! Festschrift für Gerhard Dobesch zum fünfundsechzigsten Geburtstag am 15. September 2004*. Wien, 733–736.



# The continuity of the local population in the light of the settlement structures and network – a preliminary paper

Szilvia Bíró

A significant aspect of the continuity of the local people living on the territory of the later Pannonia before the Roman occupation is the continuity of the architectural and structural traditions in the 1st–2nd centuries AD. The existence of some Late La Tène architectural traditions is visible for centuries in the province, along with some everyday objects. One of the most typical structure is the pit house (sunken-floored features), which was the leading feature-form of the open settlements in the Transdanubian Area and in Sarmia in the Late Iron Age. Though these pit houses were wide-spread among the Celtic population, the Illyrian–Pannonian people living between the rivers Drava and Sava preferred wooden structures with wooden columns. The same territorial difference is visible in the first centuries AD, therefore these rural settlements preserved their traditions for decades. This tendency led to the misconception that categorized these indigenous villages as poor, developing territories. Based on the latest architectural reconstructions, these villages should not be imagined as settlements of huts, since the social and economic studies are constantly proving their active role in the life of the province (settling of auxiliary veterans, the supply of the limes zone and the cities with agricultural products etc.). General tendencies (architectural transformations) are visible in case of some settlements, such as the popular two columnar structure, which replaced the three columnar version that had been popular in the late Iron Age (e. g. Győr-Ménfőcsanak), or even structures with no columns at all got popular in later periods (e.g. Budaörs); but all these are local development features. The appearance of external column structures or the transitional solutions between pit houses and stone-walled cellars were presumably indicated by Roman influence. The holistic approach of the Romanization is necessary to understand the whole process; it must have taken a more decades, it can only be evaluated as a whole, complex social, political and economic transition. The analysis of the settlement structure is only a small piece in this process; however the latest archaeological researches and results let us review the transition model (see: GABLER 1991) drafted decades ago, and integrate the new data in it.

The quantity and the types of available data differs in the territories, the historical sources often give a more detailed picture than the archaeological results. The detailed list and description of the La Tène D-sites was not our aim, though the short introduction of the settlement structure and network of different populations helps to see the circumstances of the Roman appearance and aspects of the encounter of the two cultures in the last decades of the first century BC – first decade of the first century AD (military rather in the southern

areas, merchandise and trade along the Amber Road). Open settlements and villages were not so much affected by these interactions, not like by the political-structural changes around the middle of the first century AD when the infrastructural frames of the province were formed.

The geopolitical situation and economic attraction of the new military facilities, civilian settlements around the forts and cities affected the local native population too. Analysing early history of the rural settlements/civilian *vici* (mainly with agricultural aspect), diverse tendencies are seen. Some of them disappear right after the Roman occupation (9%, the so-called short-living-*vici*), while some other did not only survive, but were able to adapt to the new situation and became territorial centres (e. g. *pagus*-centres, like Budaörs). By analyzing every single site, it is possible to track the cause of the abandonment: it might have happened due infrastructural construction of the limes zone (military fort/fortress, limes road), due to the establishment of a municipium or colony. Meanwhile the key of survival is rather to be found in their geographical location (i. e. near a central road or contrary in the heart of a province). This process supported by archaeological data draws the attention to the reinterpretation of the chronology when it comes to La Tène D2-sites. It is possible, that native settlements lived undisturbed already in the Roman times, preserving their architectural, cultural and material traditions. This idea is supported by the sporadically appearing Roman finds and the inner chronology of the villages located in the southern part of Lake Balaton.

Where the native settlements lived further, the sporadic settlements of the Late Iron Age were replaced by more densely-populated villages (24%). The population was centred on places where the living standard seemed higher. Studying the structural changes in the settlements, the mutual economic interest is visible. The demand of the Roman population and the military met the agricultural and sometimes industrial supply of local people, who recognising the opportunity moved closer to the Roman settlements. This tendency is identified in the case of several new villages appearing in the first century AD, which' population keeps their architectural and material traditions (38%). This appears not only in rural villages, but in auxiliary *vici* too.

Last but not least, terminology. The word “indigenous” is not the best choice in Hungarian due to its pejorative tone. Since the Romanisation process can take even 100–150 years, the word seems quite anachronistic in case of the population living in the second century AD. The survival of the Late Iron Age population after the Roman occupation is proved by the architectural structures (pit houses and columnar



structures) and the here less mentioned material finds. The long-term use of everyday objects – such as ceramics – and their technologies cannot be detailed analyzed here. To sum up, the painted and graphite wares derived from the Late Iron Age are wide-spread mostly in the first century AD, while the wheel-thrown grey ware is still to find in the second century, although in the form range changed slightly. The occurrence of this kind of ceramic assembly with the pit house structures on many sites is noticeable, they rarely occur in urban environment. The first but mainly the second century archaeological material of rural villages confirms an active trade between the settlements and the bigger Roman

settlements close-by, their economic interests also connect them to these urban and military settlements. The militaria found in rural settlements suggest that auxiliary veterans have (re)settled in the *vici* since the Flavian era, for whom the rural lifestyle did not cause a problem. Parallel existing cultures and mutual influence and interaction are proven since this period, so the word “indigenous” does not seem authentic anymore, referring to the “preservation and survival of local traditions” and “indigenous customs” seems more accurate at this point. The extent to which the Iron Age traditions in Roman times can be interpreted as an expression of local identity needs further research to be done.

