

## Területi egyenlőtlenségek a történeti Magyarország területén a török kor után (1715–1720)<sup>1</sup>

### *Bevezetés*

Bár a 18. századi adatok felhasználása sokkal több módszertani problémát vet fel, mint a későbbi statisztikáké, és sok kritika érheti mind az eredeti felvételezések célját, mind kivitelezését, mind az utókor interpretációit, „ahhoz, hogy a magyar társadalom újkori fejlődésének tendenciáit megrajzolhassuk, szükség van egy szilárd kiindulási pontra. Tudnunk kell azt, hogy [...] a török megszálló erők XVII. század végi kiűzése után mi maradt ránk a népesség, a településhálózat, a gazdaság középkori örökségéből” – írja Faragó Tamás a jelen tanulmány alapját képező 1720-as összeírás részletes kritikájakor.<sup>2</sup> Annak vizsgálatához, hogy honnan hová jutott el az ország a török kor utáni újraberendezkedés során, és milyen területi eltérések jellemezték a polgári-liberális társadalom születése előtti gazdasági-társadalmi rendszert, akkor is megkerülhetetlenek ezek az adatok és összeírások, ha felhasználhatóságuk (akár időbeli komparatív vizsgálat a cél,<sup>3</sup> akár az adott korban megfigyelhető területi differenciáltság mértékének megismerése) korlátozott.

Az már a dualizmus kori vizsgálatainkból is nyilvánvalóvá vált, hogy a sokat dicsért fejlődés<sup>4</sup> nemcsak ágazatilag, de területileg is differenciált, egyenlőtlen volt,<sup>5</sup> ami jelentős mértékben járult hozzá a különböző (elsősorban a területi vetülettel rendelkező etnikai) társadalmi törésvonalak erősödéséhez.<sup>6</sup> Az a tény, hogy az ország földrajzi periferiái egybeestek a gazdasági periferiákkal és a kisebbségek által dominált területekkel, a hátrány halmozódását jelentette.<sup>7</sup> Az is nyilvánvaló, hogy az 1910-ben létező periferiák a korábbi évszázadokban nem feltétlenül voltak azok:<sup>8</sup> erre jó példa a Felvidék északnyugati része, mely a török korban demográfiai és politikai refugiumként működött, míg 1910-re már korántsem volt kedvező helyzetben. Ha a magyar történetírás nemzeti sérelemként tárgyalta sokáig az 1754-es vámhatárokat, azt állítván, hogy visszavetette az ország fejlődését,<sup>9</sup> akkor az utódállamok történészeinek hasonló kérdésfelvetései (mitől és mikor lett fejlett területből fejletlenné a Felvidék, hiszen hasonló volumenű rendelkezések Magyarországon belül nem voltak) ugyanilyen jogosak (és a nacionalista felhangok is csak éppen annyira kérhetők számon, mint a magyar esetben).<sup>10</sup> E példa is alátámasztja, hogy

---

<sup>1</sup> A tanulmány az MTA BTK Lendület Tíz Generáció Kutatócsoport területi egyenlőtlenség munkacsoportjában készült.

<sup>2</sup> Faragó 1996: 100–124.

<sup>3</sup> A török kori vagy azt megelőző adatok és a 18. század végi országos adatsorok is hasonló jellegűek.

<sup>4</sup> Katus 2012: 429.

<sup>5</sup> Demeter 2021, magyarul Demeter 2019.

<sup>6</sup> Demeter 2018.

<sup>7</sup> Demeter 2020.

<sup>8</sup> Mások, mint Dél-Zala, viszont igen – már a középkorban is. Lásd kötetünkben F. Romhányi Beatrix, Szilágyi Zsolt és Demeter Gábor tanulmányát.

<sup>9</sup> Eckhart 1922: 4.

<sup>10</sup> Demeter–Horbulák 2021.

az állami gazdaságpolitikák szándékolt és járulékos hatásainak megítéléséhez mindenképpen szükség van a még korábbi időszakot vizsgálni.

### *A vizsgálatba bevont forrás korlátai és lehetőségei*

A jelen tanulmány alapját képező 1715/1720-as Regnicolaris Conscriptio a török kor utáni első, Erdély területére is kiterjedő,<sup>11</sup> településszintű, bár korántsem teljes igényű összeírás volt, és nem is kifejezetten abból a célból készült, amire használni szeretnénk. Szemben az 1786-os úgynevezett „kancelláriai” összeírással,<sup>12</sup> ahol egyes indikátorok a korfelfogás szerint (és az utókor szerint is) gazdasági teljesítőképességet reprezentáltak, 1720-ban erről szó sem volt,<sup>13</sup> ráadásul az eredeti összeírást és feldolgozását is komoly kritikák érték.<sup>14</sup> Mindezen nehézségek ellenére Faragó Tamásnak a gazdasági teljesítőképességet illetően is voltak regionális mintázat feltárását célzó kísérletei ezzel az adatsorral – igaz, megyei szinten –,<sup>15</sup> tehát hasznosítása nem lehetetlen.

Dányi Dezső szerint több peremfeltétel sérülése miatt korlátozott az 1720-as forrás használhatósága:<sup>16</sup> a forrás csak az adózókat veszi figyelembe (ez a parasztság történetét-életminőségét vizsgáló kutatási projekt<sup>17</sup> szempontjából nem hátrány, de a kitűzött végcél, a komplex fejlettség mérése szempontjából igen). Az adókvetés módszerének változása miatt még a hasonló jellegű források időbeli összevethetősége is korlátozott – nem tudhatjuk, hogy a növekmény valódi társadalmi-demográfiai folyamatok eredménye, vagy az összeírási alap megváltozásáé (vagy mindkettőé).<sup>18</sup> Ez pedig – az 1786-os összeírással való összevetés megkísérlése esetén – reális probléma.<sup>19</sup>

Az 1720-as összeírás az adóalap meghatározására fókuszált, tehát az egyéb jövedelmek (ipar) felmérését eleve meg sem célozta – Acsády Ignác utólag próbálta esetlegesen kiegészíteni ezzel a kötetét (miközben a földminőség és a nyomások száma kimaradt).<sup>20</sup> Így az sem a termésre és terméshozamra, sem az állatállományra vonatkozó adatot nem tartalmaz.<sup>21</sup> Ezek, mint indikátorok pedig inkább megfelelnek a modern geográfiai-

---

<sup>11</sup> Erdélyben 1722–1723-ban volt összeírás, melyet Acsády Ignác integrált 1896-os kötetébe.

<sup>12</sup> H. Németh István szóbeli közlése szerint a népszámláláshoz az úrbéri tabellák összesítésével készített, parasztságra vonatkozó anyag, mely adataiban és struktúrájában az 1767-es úrbéri összeíráshoz hasonlít (Fónagy 2013), de jóval több változót tartalmaz mind ahhoz, mind a népszámláláshoz képest. MNL OL A 39 Magyar Kancelláriai Levéltár, Acta Generalia 3688/1786. A továbbiakban az 1786-os évszám, illetve a „kancelláriai” szó jelzi a forrás felhasználását.

<sup>13</sup> Lásd Őri (2003: 107) elemzését a lélekösszeírások mögött álló külföldi felfogások hatásairól.

<sup>14</sup> Acsády 1896; Faragó 1996: 100–124. A korra jellemző felvételezésekről, melyek középpontjában az adózóképesség mérése állt, lásd Szántay Antal összefoglalóját. Szántay 2014: 2–18.; Szántay 2015.

<sup>15</sup> Faragó 1996: 100–124.

<sup>16</sup> Dányi 1962: 5–21, esp. 12–14.

<sup>17</sup> A Lendület Tíz Generáció Kutatócsoport.

<sup>18</sup> Faragó 1996: 101.

<sup>19</sup> Éppen ezért a 18. századra előállított „változástérkép” nemcsak nagyságrendileg nem pontos, de még tendenciáit tekintve sem (akkor sem lenne, ha a felhasznált változók teljesen megegyeznének).

<sup>20</sup> Köszönjük az MNL OL illetékeseinek, Szatucsek Zoltánnak és Záros Zsoltnak az adatok megszerzésében nyújtott segítségét.

<sup>21</sup> Faragó 1996: 104. A teleknagyság eltért a különböző minőségi osztályba sorolt földeken, illetve eltérő minőségű, de azonos méretű föld is eltérően adózott (ami a terméshozam indirekt figyelembevételét jelenti).

regionalista megközelítésnek. Ugyanígy a nem telki állomány – akár közjóság (legelő, erdő), akár földesúri kezelésű – sem került összeírásra.<sup>22</sup>

A legnagyobb gondot a megyénként változó összeírási metódus jelenti, mert ez nem szisztematikus,<sup>23</sup> hanem véletlenszerű hibákkal terheli az összeírást<sup>24</sup> és így annak vizualizált kiértékelését is.<sup>25</sup> A többi, hasonló jellegű összeírás (így az 1696-os vagy 1728-as) kiértékelésére tett kísérletek megrekedtek: az 1696-os eleve tartalmilag és területileg is több hiátussal bírt, az 1728-as pedig, hiába a legkimunkáltabb, végrehajtás közben félbeszakadt.<sup>26</sup>

Az 1720-as összeírás nem öleli fel az összes társadalmi csoportot: nem tartalmazza a telekkel nem rendelkező zselléreket, a kuriális nemeseket, ellenben a jobbágytelken ülő nemeseket igen. Ez megint probléma az indikátorok használhatósága vagy a későbbi összeírásokkal való összevetés szempontjából.<sup>27</sup> Ennek következtében az általunk kialakított zselléresedési index is a telkes jobbágyok arányának *változásán* alapszik,<sup>28</sup> és csak tendenciákat reprezentál, semmiképpen sem értelmezhető abszolút vagy százalékos értéként.

Szintén jellemző Acsádyra a lokálisan nagy pontatlanság (ez egy településszintű megközelítés esetében kellemetlen), ami viszont magasabb szinteken eliminálódik.<sup>29</sup> Így például Ugocsa megyéből 1717-ben a tatárok több embert hurcoltak el, mint amit az 1715-ös összeírás tartalmaz. Ugyanígy különbség jellemzi Békéscsabát az 1720-as országos és

---

Ily módon a *földminőség és földnagyság együttesen használható a terméshozam proxyjaként* – lásd részletesen Demeter 2022).

<sup>22</sup> Szántay 2015.

<sup>23</sup> Szisztematikus hiba például, hogy II. József népszámlálása nem telkes jobbágyot (1720), hanem parasztot rögzít, ami nem feltétlenül ekvivalens kategória.

<sup>24</sup> Faragó 1996: 101.

<sup>25</sup> Ha az itt közölt térképeken a megyehatárok mentén találunk éles különbségeket, akkor ez részben a fenti probléma meglétére utalhat.

<sup>26</sup> Bár az 1920-as országterületet elég jól lefedi, tehát a regionális egyenlőtlenségekkel foglalkozó geográfusok számára jó terep lehetne egy *longue durée* vizsgálat esetében, mivel változó struktúrája – különösen Perjés Géza kiegészítéseivel (Perjés 1978: 11–80; Perjés 1979: 33–109) – jól kvantifikálható, és szellemiségében közelebb áll a regionális tudomány preferálta felfogáshoz, mint az 1720-as indikátoroké. A Lendület projekt kapcsán az alapadatokat rögzítettük – azóta a KSH-tól az MNL-be került anyag rendezés alatt áll, és nem is kutatható. MNL OL XXXII-23-j-12, 31–85. doboz.

<sup>27</sup> 1720-ban az Acsády művében összeírtak 60%-a telkes jobbágy volt, 12%-uk (tehát a telkesek számának ötöde) zsellér, 6%-uk szabados és taxás (a többi egyéb, például mezővárosi polgár, kollektív kiváltsággal bíró stb.). 1786-ban az összeírt *telki* állományú lakosság (a „kancelláriai” összeírás csak őket tartalmazza) 6%-a volt házatlan zsellér, 27%-a házas zsellér, és 66%-a telkes jobbágy, tehát ekkor már 1:2 volt a két réteg aránya, a korábbi 1:5-höz képest. Ez felveti a kérdést, hogy ekkora deklaszáció játszódott le, vagy a korábbi összeírásból maradt ki sok zsellér? Elvileg két generáció alatt, az örökösödési szokások és földbőség csökkenése miatt az úrbéresek körében a telkesek 84%-os aránya akár csökkenhetett is 66%-ra, míg a házas zselléreké is nőhetett 15,5%-ról 27–30%-ra. Az esetlegesen kimaradó zsellérek számának korrekciójaként a Faragó Tamás által alkalmazott módszer, az 1715-ös összeírásból a zsellérek átvétele és aggregálása az 1720-as adatokhoz, nem automatizálható és nem is használható, mert néhány zsellért még 1720-ban is összeírtak településenként, így csak név szerint kikeresve, egyesével lehetne rekonstruálni a zsellérek tényleges számát a közel tízezer településen.

<sup>28</sup> Abból kiindulva, hogy az elmozdulás nagyobb valószínűséggel történt a zsellérség irányába, mint a többi réteg felé.

<sup>29</sup> Nem véletlen, hogy mind Faragó, mind Benda (1973) megyei szinten vizsgálta a regionális differenciákat.

helyi összeírások viszonylatában.<sup>30</sup> Ellenben egész Békés megyére nézve már csak 12% a differencia az országos és megyei összeírások között.

Faragó kritikája azonban nem is annyira az alapadatokra, mint a származtatott adatokra vonatkozik, az etnikai viszonyok és a népességszám rekonstrukciójára.<sup>31</sup> Acsády etnikai becslései Dávid Zoltán szerint (is) használhatatlanok:<sup>32</sup> Ugocsa 27 településén Szabó István 179 bizonytalan besorolását névvel szemben (30%) Acsádynál egyetlenegy sem szerepel.<sup>33</sup> A vizsgálat során az első lépés az adatbázis alapváltozóinak értelmezése (melyikkel milyen jelenség mérhető). Ezt követően indikátorokat (fajlagos vagy százalékos értékek) képeztünk belőlük, majd ezt az intervallumokba osztályozott indikátorok településszintű, térképi ábrázolásával a területi jellegzetességek, differenciák bemutatása követi.<sup>34</sup> Az indikátorértékek térképi megjelenítésével későbbi vizsgálatokba bevont változók előszelekciója is megtörtént (a jellegtelen vagy hiányos területi képet vagy teljesen mozaikos térbeli eloszlást mutató változók bevonása a további vizsgálatokba haszontalan). Ezt követi a komplex (korrelációs, klaszter stb.) vizsgálatokhoz felhasználható változók transzformálása (a nem normál eloszlású – Gauss-görbéhez nem közelítő – adatsorok esetében logaritmikus transzformálás). A nem normál eloszlású adatsorok mellett célszerű kerülni az egymásból számolható, illetve fajlagos–nem fajlagos indikátorok keverését). A következő lépésben kerül sor a kialakított indikátorok szelekciójára (korrelációs vizsgálatok főkomponens-analízis segítségével, az egymástól nem független változók kiszűrése érdekében). Ezt követi a független változóként azonosított indikátorok településenkénti értékeinek aggregálásával előállt összesített mutató területi különbségeinek felvázolása és értelmezése. Hasonló alapokon, de más módszerrel (klaszteranalízis segítségével) történik a hasonlósági régiók keresése (a hasonló adottságú települések területi elterjedésének illusztrálása) és jellemzése.<sup>35</sup> A tanulmányban ezt követően az így képződött csoportokra jellemző változónkénti átlagértékek bemutatásával, összehasonlításával foglalkozunk (beleértve az egyedi indikátorok fejlettségi indexszel való kapcsolatát is). Végül a térképes elemzéseket a legfejletlenebb települések elterjedésének és sajátosságainak vizsgálata zárja (újabb klaszteranalízis).<sup>36</sup>

Mivel a tanulmány nemcsak az egyes indikátorok vizualizálását tűzte ki célul, de azon túlmenve az indikátorok aggregálásával nyert, komplexebb kép bemutatására törekszik a regionális tudomány módszertana szerint (a 19. század végi helyzetet bemutató tanulmányaink analógiájára),<sup>37</sup> szükséges pár szót szólni arról, hogy a kapott komplex kép mit is jelent valójában, és miért van rá szükség egyáltalán. Először is a felhasználható változók alacsony száma és az agrárszférára (annak is csak egy szűkebb szeletére, a

---

<sup>30</sup> Faragó 1996: 106.

<sup>31</sup> Bár az ország lakosság számának rekonstrukcióját e forrás alapján végezte el a szakirodalom, de nem helyezkedett egységes álláspontra 4,3–5,3 millió közé téve azt (Acsády értékeit mindkettő jócskán felülmúlja).

<sup>32</sup> Dávid 1957: 145–199.

<sup>33</sup> Faragó 1996: 111.

<sup>34</sup> Itt csak egyféle osztályozási rendszer látható, de a valóságban több módszerrel is próbálkoztunk, annak érdekében, hogy minél jobban illusztráljuk az adatok területi szórását, differenciáltságát.

<sup>35</sup> Beluszky – Sikos T. (1982, 2007 és 2011) nyomdokain.

<sup>36</sup> Péntes–Demeter 2021 alapján.

<sup>37</sup> Demeter 2018; Péntes 2018.

termelőerők gazdasági potenciáljára) vonatkozó kizárólagos jellegük miatt<sup>38</sup> fejlettségről olyan értelemben nem is beszélhetünk, mint az 1910-es indikátorok esetében, melyek (bár az indikátorhalmaz eltért) jól összevethetőek voltak a 2010-es indikátorok alapján nyerhető képpel.<sup>39</sup> Az 1720-as évekre vonatkozó aggregált kép szigorúan véve csak a rurális viszonyok differenciáira utal (a fejlettség sokkal több dimenzióval bír a mai értelmezés alapján,<sup>40</sup> mint a korban célkeresztben álló adózóképesség). Joggal merül fel a kérdés, hogy mi értelme van a komplex mutató kialakításának, ha az 1910-es viszonyokkal az így nyert kép nem vethető össze. A 18. század második felének összeírásai azonban ugyancsak a rurális (és azon belül is a termelői oldali) viszonyok komplexitásának és diverzitásának megragadására alkalmasak, a két időmetszet alapján pedig a változások (például egy jobbágyra jutó telki állományú szántó, a telkes jobbágyok arányának változása, a népességnövekedés területi differenciáltsága stb.) már megragadhatók. Hasonló jellegűek a török kori és azelőtti összeírások is. Így az agrárviszonyok változása, korlátokkal ugyan, de a korábbi időszakokkal is összevethető.<sup>41</sup> A korlátozott indikátorszámú, kevésbé átfogó vizsgálatok megbízhatósága természetesen kisebb, de az 1750-es, jóval részletesebb és több „kemény” változót felhasználó erdélyi összeíráson alapuló vizsgálatunk<sup>42</sup> egyik járulékos eredménye éppen az volt, hogy nem találtunk lényeges különbséget az 1750-es és 1720-as Erdély rurális adottságainak területi mintázata között.<sup>43</sup> Azaz annak ellenére, hogy az 1720-as változókészlet diverzitása jóval szerényebb, a végeredményt tekintve jól adta vissza a belső differenciáltságot. Ebből persze nem következik, hogy az ország egészére nézve is igaz ez. Sőt, az 1720-as Regnicolaris Conscriptióhoz időben közelebb álló, de csonka 1728-as összeírás 11 vármegyéjének feldolgozása jóval árnyaltabb és az 1720-astól eltérő képet ad(na), csak éppen az 1728-as adathalmaz nem vizualizálható.<sup>44</sup>

---

<sup>38</sup> Az összeírásokból kimaradtak az allodiális és közföldek (például legelők). Az allodiális gazdálkodás súlya viszont 1720-ban még kisebb, mint a század végén vagy a 19. század elején. Erre utal Soós Imre 1941-es, Sopron megyéről szóló tanulmánya, de a Harruckern-birtoktest kialakítása is éppen csak ekkor kezdődik, s itt is gyakori a földek bérbe adása (Szilágyi 2018). A telek adóegységként való felfogása (1723) is korlátozta az allódiumok kiterjesztését a jobbágytelkek (de például nem a közjóság, mint a legelő) rovására. Még a puszta telket sem lehetett allódiumba vonni. Acsády 1906: 329. A földesurak józan érdeke akadályozta ezt a folyamatot. Munkaerő nélkül semmit sem ért a föld. A földesurak a 18. század során folyamatosan alapítottak jobbágytelkeket és telepítettek be úrbéreseket. Ekkor az úrbéri járadékokat preferálták, nem törekedtek hatalmas méretű saját gazdaság (alkalmazottakkal üzemeltetett uradalom) kiépítésére. Még az allodiális földet is inkább bérbe adták, vagy nagy részekben legelőnek (Harruckernnek gyakorlata, Demeter et al. 2021), vagy kisebb darabokban a többletjövedelemre törekedő és kevés földdel rendelkező úrbéreseknek (például sok házas zsellér élhetett bérelt allodiális, úgynevezett industriális földből, melyek nem szerepeltek az összeírásban). Az árutermelő nagybirtokos uradalmak még a nyugati határszélen, ahol a legkedvezőbbek a piaci lehetőségek, sem voltak gyakoriak, az Esterházy, Batthyány, Széchényi stb. nagybirtokosok is elsősorban az úrbéri járadékokat szedték be.

<sup>39</sup> Demeter 2018; Péntes 2018; Papp et al. 2021.

<sup>40</sup> Egészségi állapot, boldogság (anyagi és lelki értelemben is), infrastruktúrákhoz való hozzáférés, tényleges jövedelem, kultúrához való hozzáférés stb., csupa olyan szempont, melyek ma mércéi a „fejlettségnek”, de (ellenben 1910-zel) a 18. században nem mérhetőek.

<sup>41</sup> Lásd kötetünkben Papp István, Péntes János, F. Romhányi Beatrix és Demeter Gábor tanulmányát.

<sup>42</sup> Demeter–Mikle 2022.

<sup>43</sup> Lásd kötetünkben Papp István, Péntes János, F. Romhányi Beatrix és Demeter Gábor tanulmányát.

<sup>44</sup> Demeter Gábor: *A jobbágyság helyzetének regionális differenciái 1728-ban*. Publikálatlan kézirat, 20 oldal.

Hozamra, bevételre vonatkozó közvetlen adatot egyik itt elemzett 18. századi országos összeírás sem tartalmaz<sup>45</sup> (az erdélyi közvetlen, a vetőmagigény és földméret kombinációjával igen). Ennek hiányában a gazdasági potenciál is csak proxy változokon keresztül becsülhető. A hiánynak az az oka, hogy a fenti összeírások az adózási potenciált birtoknagyság<sup>46</sup> és nem a hozamok/bevételek alapján mérték,<sup>47</sup> ez pedig a korabeli gondolkodással függ össze. A 18. század elején még az „*ubi populus, ibi obulus*”<sup>48</sup> merkantilista elve volt meghatározó. A nagy népesség = nagy pénzerő elv viszont már korszakunkban sem evidens az itt bemutatott térképek alapján. Trencsénben a kis birtoktestek, rossz minőségű földek nagy eltartottszámmal párosultak,<sup>49</sup> míg az üres Bácskában az egy gazdaságra jutó birtokméret is nagy volt, és a föld is jobb minőségű. II. József idején viszont már a jobbágyra jutó földméretet tekintették az adózóképességet meghatározó tényezőnek.<sup>50</sup> (Az adózóképesség ugyan továbbra sem ekvivalens a fejlettséggel, de ezt az 1780-as években már az ország jólétével, tehát fejlettségével kötötték össze – miként ma is –, nem pedig a depriváció fokát értették rajta, mint a marxista történetírás.)<sup>51</sup>

A fejlettséget meghatározó tényezőkről alkotott elképzelésekről részletesebben a 18. század végi állapotokat elemző tanulmányban lehet olvasni.<sup>52</sup> Jelen esetben az eleve kevés kvantifikálható változó miatt az általunk használt komplex mutatóba igyekeztünk a lehető legtöbb, hasonló (nagy) területi lefedettségű és eloszlású változót bent tartani a vizsgálatban (azokat zártuk ki, melyek 100%-ra egészítették ki egymást). Összefoglalva: vizsgálataink az időben is változó - indikátorkészlet miatt a területi egyenlőtlenségek agrárjellegét domborítják ki elsősorban a parasztság helyzetére fókuszálva, de hangsúlyozandó, hogy a rurális oldal csupán egy lehetséges olvasata, aspektusa a fejlettségnek.<sup>53</sup>

---

<sup>45</sup> A csonka 1728-as összeírás megadja az elvetett mag hozamát. Ugyanígy a Dávid Zoltán (1960: 33–58) és Rózsa Sándor (2020, 2021) által közölt, a 18. század végén meghiúsult kataszteri fölmérésből fennmaradt településlista is lehetővé teszi a hozam számítását az uradalmakban és a jobbágytelkeken egyaránt. Számításokat lásd Demeter et al. 2022.

<sup>46</sup> A birtoknagyság mellett az állatállomány, a lakhatási minőség és egyéb jövedelmek is szerepet kaptak. Dávid 1996: 27–61. Vö. kötetünkben Demeter Gábor tanulmányát a 18. század végéről.

<sup>47</sup> Az agrárszférában mért adózási potenciál így messze áll a mai „nemzeti termék” (és egy főre jutó GDP) fogalmától (egy hozam alapján számolt potenciál közelebb állna).

<sup>48</sup> Kautz 1868: 107.

<sup>49</sup> Szabó 1941.

<sup>50</sup> A nemesség 1729-ben és 1741-ben is megakadályozta, hogy az állami adó alanya a telek legyen, és az továbbra is a jobbágy személyét illette (Kautz 1868: 111; Acsády 1896: 322). (A telekadó célja a nemesi adómentesség megszüntetése lett volna hosszú távon.)

<sup>51</sup> Egyszerűbben: ha valaki sokat adózik, az jelentheti azt, hogy vagyonos, mert ki tudja fizetni, de akár azt is, hogy „túladóztatják” a termelőképességéhez képest. Különbséget tenni csak egyéb indikátorok, például az adóhátralék alapján lehet (ezt az 1750-es erdélyi összeírás említi csak az általunk feldolgozott forrásbázisban).

<sup>52</sup> Lásd kötetünkben Demeter Gábor tanulmányát.

<sup>53</sup> Így például a zsellérek magas arányát kedvezőtlennek tekintettük, holott közöttük sok iparos lehetett, akiket szegénynek nevezni téves. Még több volt közöttük a bérelt földön gazdálkodó, a közös erőforrásokat (vizek, erdő, legelő) kihasználó. Demeter et al. 2022 és Rózsa 2021 ugyanezt a jelenséget tapasztalja a Tisza mentén az 1780-as években. Ugyanakkor pusztán agrárszempontból a telkes jobbágyoknál kedvezőtlenebb helyzetben voltak. A jogi környezet regionális differenciáit a fejlettségben szintén nem vettük figyelembe.

## *Regionális mintázat az egyedi indikátorok alapján*

A török kor utáni Magyarország helyzetéről az az általános kép él, hogy a nyugati-északnyugati – töröktől kevésbé háborgatott – részek alapvetően fejlettebbek voltak, abból is kiindulva, hogy el tudták tartani az ország vezető arisztokratáit, s az északra menekülő vármegyei középnemességet, szemben a kiürült és kiélt Dél-Alfölddel, melynek újraterelítése több hullámban a 19. század elejéig folyamatosan zajlott. Hasonlóan negatív színben ecsetelik az útleírások is a helyzetet Marsiglitől Seetzenig,<sup>54</sup> a hivatalos leírások,<sup>55</sup> de Gyimesi Sándor városhierarchia-vizsgálatai<sup>56</sup> és a 18. század eleji-végi állapotokra utaló kartogramok is ezt erősítik.<sup>57</sup> Északnyugat-Magyarország refugiumterületként szolgált a termelőrétegek számára is,<sup>58</sup> a lokális népességnövekedés azonban demográfiai nyomást okozott (2. térkép), és kérdéses, hogy ez a terület eltartóképességét meghaladta-e, illetve milyen társadalmi stratégiák léteztek ennek kezelésére. Az ugyanis bizonyos, hogy a Dél-Alföld így is vonzóerőt gyakorolt a földhiány elől menekülő (és arányaiban kisebb terhekben reménykedő<sup>59</sup>) északi jobbágyok számára.<sup>60</sup>

A Faragó Tamás adataiból<sup>61</sup> készített, egy gazdaságra jutó földméretet és földjövédelmet, illetve a kettő kombinációját bemutató 1–2. térkép a fenténél komplexebb képet rajzol ki, és a jászkunok aligha tudták volna kifizetni a redemptio költségeit, ha sanyarú állapotok uralkodtak volna a térségben.<sup>62</sup> E fejezetben a fenti két probléma – a fejlettségről alkotott általános kép, illetve a termelőerők helyzete – körüljárására kerül sor történeti statisztikai vizsgálatok segítségével.

Az 1720-as Regnicolaris Conscriptio alapváltozóiból mindössze hat olyan fajlagos mutatót sikerült kialakítani, mely a rurális fejlettség, a parasztság agrárpotenciálja értelmezésében

---

<sup>54</sup> Igaz, elsősorban a Duna mentére fókuszálva. A tiszai alföld leírása gyakran hiányzik. Marsigli 1726. Magyarul még csak az első kötete jelent meg (*Danubius Pannonico-Mysicus*, tomus 1. Budapest, 2004). Seetzen 2020; Glatz 2013. Ha nem járt az utazó a területen (mint Townson délen 1793-ban), az is indikatív lehet. Townson 1797.

<sup>55</sup> Oross 2021: 40–41, 45.

<sup>56</sup> Gyimesi 1975.

<sup>57</sup> Szabó 1941.

<sup>58</sup> Lásd a sok „Horvát” vezetéknevet például Nyitra és Trencsén falvaiban, ami a „Tót”-tal ellentétben egyértelműen lokalizálja a kibocsátó területet. Regnicolaris Conscriptio.

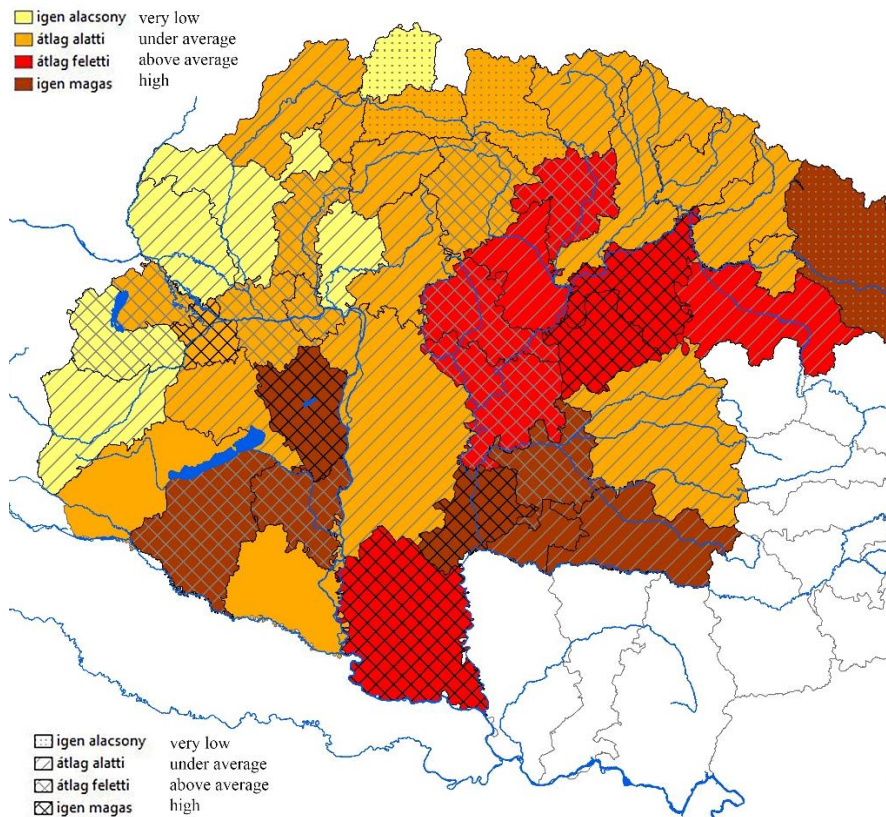
<sup>59</sup> A robotnapok száma 1786-ban délen, az Alföldön nem volt kisebb, mint északon (inkább az Erdéllyel határos keleti végeken, Békésben, Csongrádban, Bihar megyében volt kisebb, ami befolyásolta az erdélyi jobbágyság bihari kirajzását is). A természetbeni szolgáltatások értéke a Bácskában valóban alacsonyabbnak tűnik, mint nyugaton, északnyugaton. Lásd kötetünkben Demeter Gábor tanulmányát.

<sup>60</sup> Acsády 1906: 319. Egyes vármegyék, mint Zólyom, megkísérelték megakadályozni a szökést, Nógrád a parasztvármegyére bízta ennek megakadályozását, Szabolcsból 15 év alatt 1350 földműves család költözött el. Acsády 1906: 325. Ezen egyedi adatokat tanulságos összevetni a tanulmányban kirajzolt komplex fejlettségi képpel – tudniillik nem szükségszerűen vágnak egybe. Szabolcs például 1720-ban átlagos helyzetet tükröz az általunk számolt komplex indikátor alapján, közepes szórással, míg Faragó szerint átlag feletti a hozam. Békést vizsgálatunk fejlett megyének hozza ki (a Harruckernek nélkül is), mégis parasztfelkelés tört ki itt 1735-ben. Acsády 1906: 335.

<sup>61</sup> Faragó 1996: 100–123; Acsády 1906: 319.

<sup>62</sup> Rózsa 2020; Rózsa 2021.

valamennyire releváns lehet, és elemszáma és területi eloszlása megfelelő.<sup>63</sup> Ezek területi mintázatát elemeztük először egyváltozós kartogramok alapján.



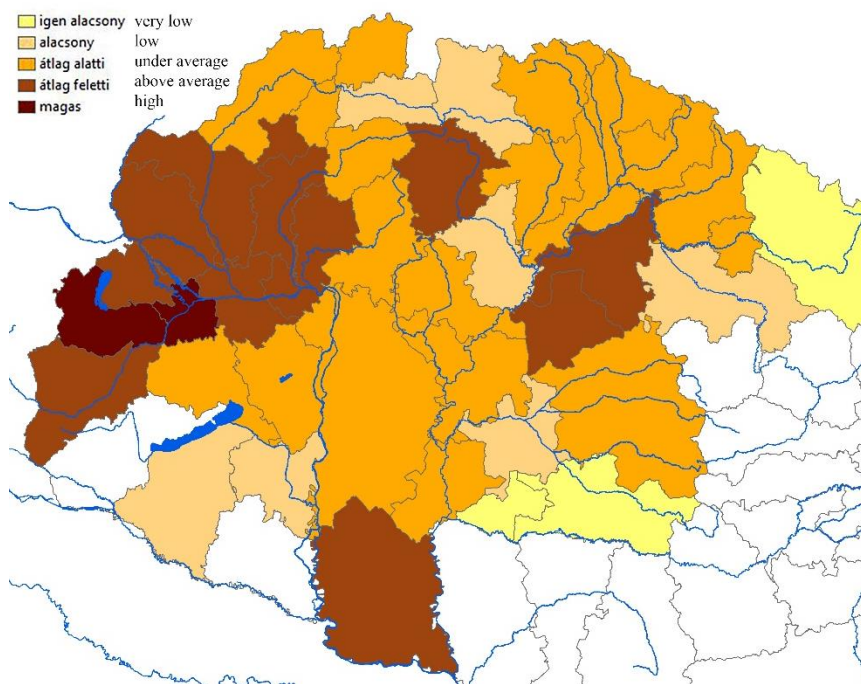
1. térkép. Egy gazdálkodóra jutó föld (színes) és termés (vonalkázott) nagysága, 1720. A kettő aránya alapján készült termelékenységi térképet lásd: 2. térkép<sup>64</sup>

Forrás: Saját szerkesztés Faragó Tamás adatai alapján

<sup>63</sup> Így például az adatbazisokononline.hu-n elérhető nyomás- és földminőség-adatokat nem tudtuk használni, mert hiányosan voltak meg, és Erdély teljesen hiányzott.

<sup>64</sup> A kategorizálásra lásd Faragó 1996: 117–121. Faragó kritizálja az abszolút értékek intervallumba sorolását Wellmann (1989: 39) részéről, és az országos átlaghoz viszonyít megyei szintű vizsgálataiban. Mi is azon a véleményen vagyunk, hogy nem az osztályközökbe sorolás esetében látható abszolút számértékek a mérvadóak minden indikátor esetében, hanem az osztályközök által meghatározott relatív sorrend. Ugyanígy az országon belül látható különbségeket sem érdemes „abszolútizálni”.





2. térkép. Termés/földnagyság, 1720

Forrás: Saját szerkesztés Faragó Tamás adatai alapján

A vizsgálatba bekerült az 1720-as adatok közül a teljes jobbágyra jutó szántóterület<sup>65</sup> és a zsellérek aránya. Az elemzések során a két változó együttes használata indokolt, ugyanis nagy telki állományú szántóterület mellett is előfordulhat magas zsellérearány (kevés teljes jobbágy esetén), de alacsony zsellérearány is mérhető kis telki szántóföldek mellett is (sok féltelkes, negyedtelkes paraszt esetén). A legrosszabb opció a kis jobbágyi birtokméret magas zsellérearány mellett. A nagy gazdaságméret és alacsony zsellérearány (mint elvi szélső érték, amely abszolút földbőségre utal) viszont az előbbiekhöz képest stabilabb életfeltételeket jelent. Az előbbi két eset a földműves-agrárszféra túltelítődését jelzi, s foglalkozási átrétegződésre, migrációra, társadalmi feszültségre utaló jel lehet. A hozamra, földminőségre, családméretre vonatkozó országos adatok híján a relatív földhiányt vagy relatív túlnépesedést e két indikátor alapján lehet közelíteni.

Azaz önmagában a teljes jobbágyra jutó földméret még nem informatív a demográfiai nyomást és a földbőséget illetően, miként önmagában a zsellérek 1720-as aránya sem (összeírásuk pontatlanságai miatt sem). Az összeírt népességre jutó földméret akár lényeges társadalmi különbségeket is elfedhet. Nem ismert ugyanis, hogy az egyes települések lakói milyen arányban részesültek a földből és hasznából. Hangsúlyozandó, a településszintű vizsgálatok a belső differenciáltságról nem tájékoztatnak, s a föld és a társadalom viszonyának kibontására, a földtulajdon-szerkezet rekonstruálására az

<sup>65</sup> A teljes jobbágyra jutó földnagyság a statisztikai számításokban (átlag, korreláció) használt érték. Térképre viszont az összeírtakra jutó földnagyságot tettük rá (3. térkép). Acsády Nógrád és Somogy megyében az összeírtak társadalmi bontását nem adta meg, így a térkép foghíjas lett volna a teljes jobbágyokra jutó szántó ábrázolásakor. Egyéb esetben a teljes jobbágyra jutó szántóterületet használtuk indikátorként, mert a „földművesre” jutó föld értéke a zsellérek összeírásának és birtoklásának bizonytalanságai miatt nem volt számítható.

országos összeírások önmagukban nem alkalmasak a települési és kistáji léptékre elérhető történeti irodalom nélkül.

A *telki állományú szántók egy összeírt főre jutó értéke* alacsony volt Zalában, Trencsénben, Pozsonyban, Árvában, Máramarosban, Fogarasban, emellett Biharban Hunyadban és Beszterce vidékén volt erősen érezhető a földhiány (3. térkép), ehhez társult még az Alpokalja. Ezzel szemben az Alföldön, Kisalföldön, Dél-Dunántúlon és a Bácskában, továbbá a Szászföldön és Székelyföldön a mennyiséggel nem volt probléma. (A konzervatív tulajdonságnak tekintett talajminőségről kellő számú adatunk csak a század végén van. Ezt a későbbi fejlettségi vizsgálatok során használtuk fel.)<sup>66</sup>

A *zsellérek aránya* (9. térkép) ugyanekkor Trencsénben, Erdélyben, Szilágyban, a Dél-Dunántúlon, Fejérben, Buda-Esztergom és Pest-Mátraalja térségében volt magas, a Mezőségben pedig kirívóan magasnak számított. A két változó kombinálása esetén a legkedvezőbb területként (kevés zsellér + nagy telki szántóállomány + jó föld = kiegyensúlyozott agrártársadalom és relatíve kedvező-stabil megélhetés) a Tiszántúl északi fele, Bácska és Zemplén jön szóba. A Tiszántúl déli részén a zsellérek aránya magas volt, a nagy, egy (telkes) gazdára jutó szántóterület mellett. Ugyanez érvényes Mosonra, Erdély közepére, Komárom és Esztergom vármegyékre. A Székelyföld déli részén ugyan kevés volt a zsellér, és magas a telkes gazdára jutó szántó nagysága, de itt a föld nem volt jó minőségű. A Hajdúság és a Nyírség, az előbbi két változó alapján egyaránt kedvező tendenciákat mutató területe is elkülönül a harmadik tényező, a földminőség alapján. Fejérben sok volt a zsellér, és emellett volt nagy a jobbágyi telki állomány, míg Árva és Máramaros a kevés zsellér – kevés jobbágyi föld kategóriára jó példa (itt a gyenge földminőség még kedvezőtlenebb irányba befolyásolja a helyzetet). A Duna–Tisza közén a zsellérek aránya átlag feletti, a gazdaságméreté átlag alatti. Zalában sok volt a zsellér,<sup>67</sup> és kicsi volt a telkes gazdára jutó szántóföldi terület, a Dél-Dunántúl allódiiumokkal jellemezhető részén (Baranya, Tolna) azonban legalább az egy jobbágyra jutó szántó mérete nagy volt a sok zsellér mellett.

Ezt a képet még az – állattartást reprezentáló – rétnagyság módosíthatta. Az *egy összeírtra jutó rét*<sup>68</sup> nagysága (4. térkép) egyértelműen magas volt az Alföldön, Biharban ezzel kompenzálva a kis telekméreteket és a rosszabb földeket. Ugyanígy magas volt az egy jobbágyra jutó telki rétmennyiség Észak-Erdélyben (itt viszont Biharral szemben sok zsellér volt, a paraszti szántóföldméret pedig változatos), míg kifejezetten alacsony volt a nyugati és északnyugati peremterületeken, valamint Abaúj és Szatmár térségében, továbbá a nagy telki szántóméretet, de átlag feletti számú zsellért tömörítő Szászföldön. Ez a túlnépesedésnek azon fázisára utal, amikor a földművelés elkezdheti kiszorítani az

---

<sup>66</sup> Lásd kötetünkben Demeter Gábor tanulmányát.

<sup>67</sup> Fónagy 2013: 69. Zalában és Trencsénben, Liptóban és Kárpátalján 70% fölé teszi a 100 hold alatti és csak zsellérekkel rendelkező birtokosok arányát a nemességen belül. Véltetően ez is e területek többször említett hátrányos helyzetét tükrözte.

<sup>68</sup> A térképen az egy összeírtra jutó rét látható, mert Nógrád és Somogy megyében csak az összes összeírt számát adták meg, társadalmi bontásukat nem, így a térkép foghíjas lett volna a telkes jobbágyokra jutó rét ábrázolásakor, noha módszertanilag ez lett volna a helyesebb (a nem vizualizált statisztikai számításokban ezt használjuk).

állattartást. E változás az Alföldön csak a 19. században következik majd be,<sup>69</sup> az említett területeken azonban hamarabb kifejlődött a két földhasználati mód konfliktusa. A Felvidék nyugati részén 1720-ban a rét mellett a telki szántóterület is kicsi volt, ezt kompenzálандó itt érzékelhetően sok volt az irtás.

Noha a viszonyítási alap eltérő volt 1720-ban és 1786-ban,<sup>70</sup> a *telkes jobbágyok arányának* különbsége a két időpontban indirekt módon (5. térkép) a zselléresedés időbeli előrehaladására utal (feltételezve, hogy a telkes jobbágyok nagy arányú csökkenése nem a nemesség és a polgárság előretörését jelzi).<sup>71</sup> Bár a kapott számszerű értékek az összeírások eltérő vonatkoztatási alapja miatt nem tekinthetők valódi százalékos értékeknek, a telkes jobbágyok arányának használata mindenképpen pontosabb, mint a zselléréké, hiszen az utóbbiakat 1720-ban hiányosan írták össze, az 1785–1787-ben vagy 1786-ban használt zsellérfogalom viszont nem ekvivalens az 1720-assal.<sup>72</sup> Erdélyben a telkes parasztság arányának csökkenése mérsékelt folyamat volt (elsősorban Brassó, Beszterce-Naszód és Hunyad környékén, zömmel német nyelvterületen volt markáns), szemben Szatmár–Máramaros térségével, Bihar, Gömör-Borsod-Abaúj, az Észak-Dunántúl és a Nyugat-Felvidék régiójával. Baranyában, Fejérben (ahol már 1720-ban is jelentős volt a zsellérek aránya – igaz, a későbbi felvételezések arra utalnak, hogy ezek nem házatlan zsellérek voltak), valamint Trencsén-Árva, Baranya és Zala területén pedig még javult is a helyzet a század végére (bár elég rossz mutatókkal bírt e terület már 1720-ban is). Az erdélyi értékek értelmezésénél fontos tudni, hogy itt az 1785–1787-es népszámlálási adatok kerültek be (a telkes jobbágyot a vele nem teljesen ekvivalens „paraszt” kategóriával helyettesítve,<sup>73</sup> mert az 1750-ben szereplő (a kisebb időintervallum és eltérő fogalomhasználat miatt sem releváns) „adófizető család” kategóriája tágabb a telkes jobbágyok halmazánál, az 1786-os összeírás adatai pedig nem állnak rendelkezésre.

Szintén a dinamikus indikátorok közé tartozhatna a *szántóterületek és a rét egy földművesre jutó nagyságának változása* 1720–1786 között (6–7. térkép). Ezeket azonban nem vettük fel a fejlettségi indikátorok közé, mert (miként a nyomások száma és a földminőség esetében) jelentős adatvesztéssel járt kiszámításuk.<sup>74</sup> Nemcsak Erdély hiányzik, de több ezer további település is – a vizualizálható esetszám a 6000-et is alig érte el, a rét esetében még kevesebb volt. Térképen ugyan – viszonylag kiegyensúlyozott eloszlása miatt – megjeleníthető és meglehetősen informatív a telki állományú rét és

---

<sup>69</sup> Rózsa (2020, 2021) kutatásai is arra utalnak, hogy a gabona és az állat „elfért” a Jászságon, nem merült fel az a probléma a gabonatermés volumenével kapcsolatban, mint a demográfiai forradalmat átélő Szerbiában 1860 után, hogy abból az állattartást vagy az emberi élelmezést kell-e fedezni, összeférhetetlenné téve a két hasznosulási módot.

<sup>70</sup> Az évszám a „kancelláriai” összesítésre, és nem a népszámlálási adatokra utal.

<sup>71</sup> A polgárság aránya olyan alacsony a II. József korabeli népszámlálás idején is, hogy aligha volt statisztikailag jelentős átrétegződés.

<sup>72</sup> 1785-ben a zsellér kategória nem társadalmi csoportra vonatkozott, heterogén a kijelölése (életkor, testmagasság és katonai alkalmasság foglalkozás szerinti ismérvek alapján). Thirring 1938: 78. 1786-ban megkülönböztetik a házas és házatlan zsellért, míg 1720-ban nem.

<sup>73</sup> Ez megnevezés jó eséllyel a telkes jobbágyokat jelenti, de a két kategória nem feleltethető meg teljesen egymásnak, az adatbázisból vett szűrőpróbaszerű (magyarországi) mintavételezés szerint.

<sup>74</sup> Egyébként sem javasolt a statikus és dinamikus változók keveredése a regionális vizsgálatok módszertana szerint.

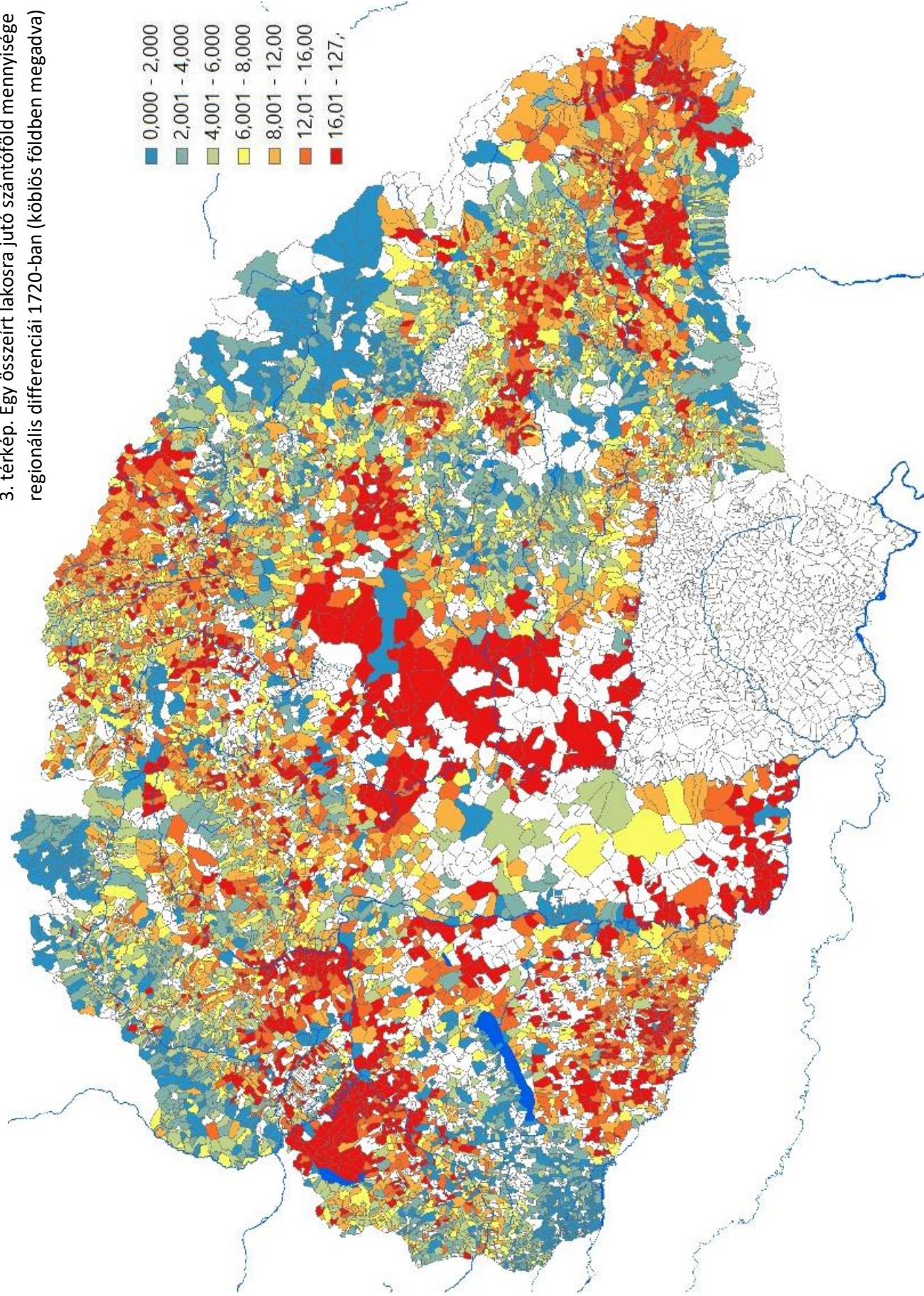
szántó nagyságának, arányának változása, itt azonban elemzésüktől terjedelmi okok miatt eltekintünk.<sup>75</sup>

---

<sup>75</sup> Az egy összeírtra jutó rét nagysága 1720-ban bekerült a fejlettségi indikátorok közé, csak a dinamikus mutatók nem. A rét szántóhoz viszonyított aránya Mária Terézia korában sem volt állandó (vö. Torna, Trencsén, Bács – Acsády 1906: 359), de a megyei differenciákon túl a megyén belül (Bihar) sem volt állandó a rétek településenkénti átlagmérete vagy a rét/szántó aránya (6. térkép), a minőségbeli differenciák következtében.



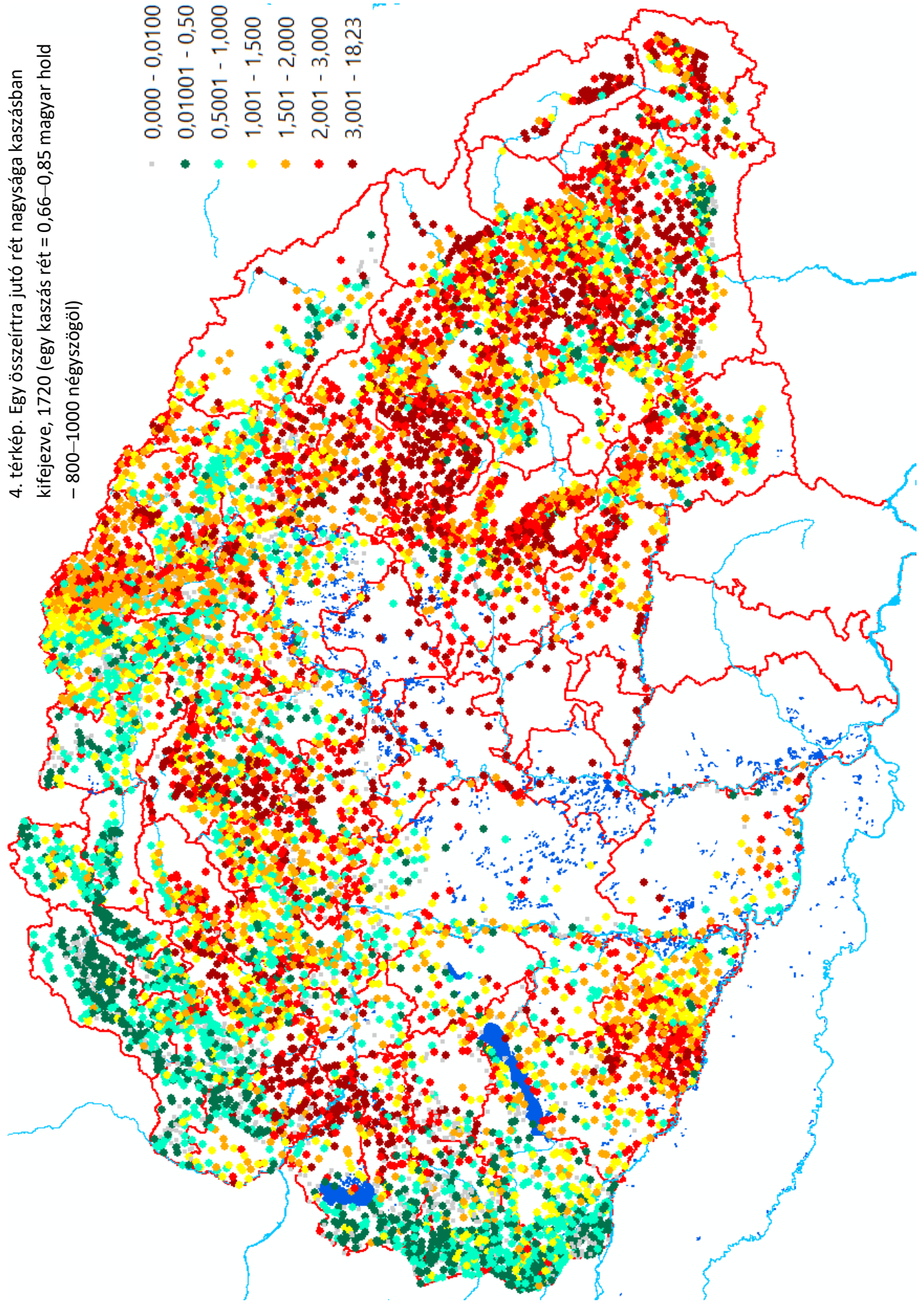
3. térkép. Egy összeírt lakosra jutó szántóföld mennyisége regionális differenciái 1720-ban (köbös földben megadva)



Forrás: Saját szerkesztés Acsády (1896) GISa Hungarorum adatbázisba integrált adatai alapján



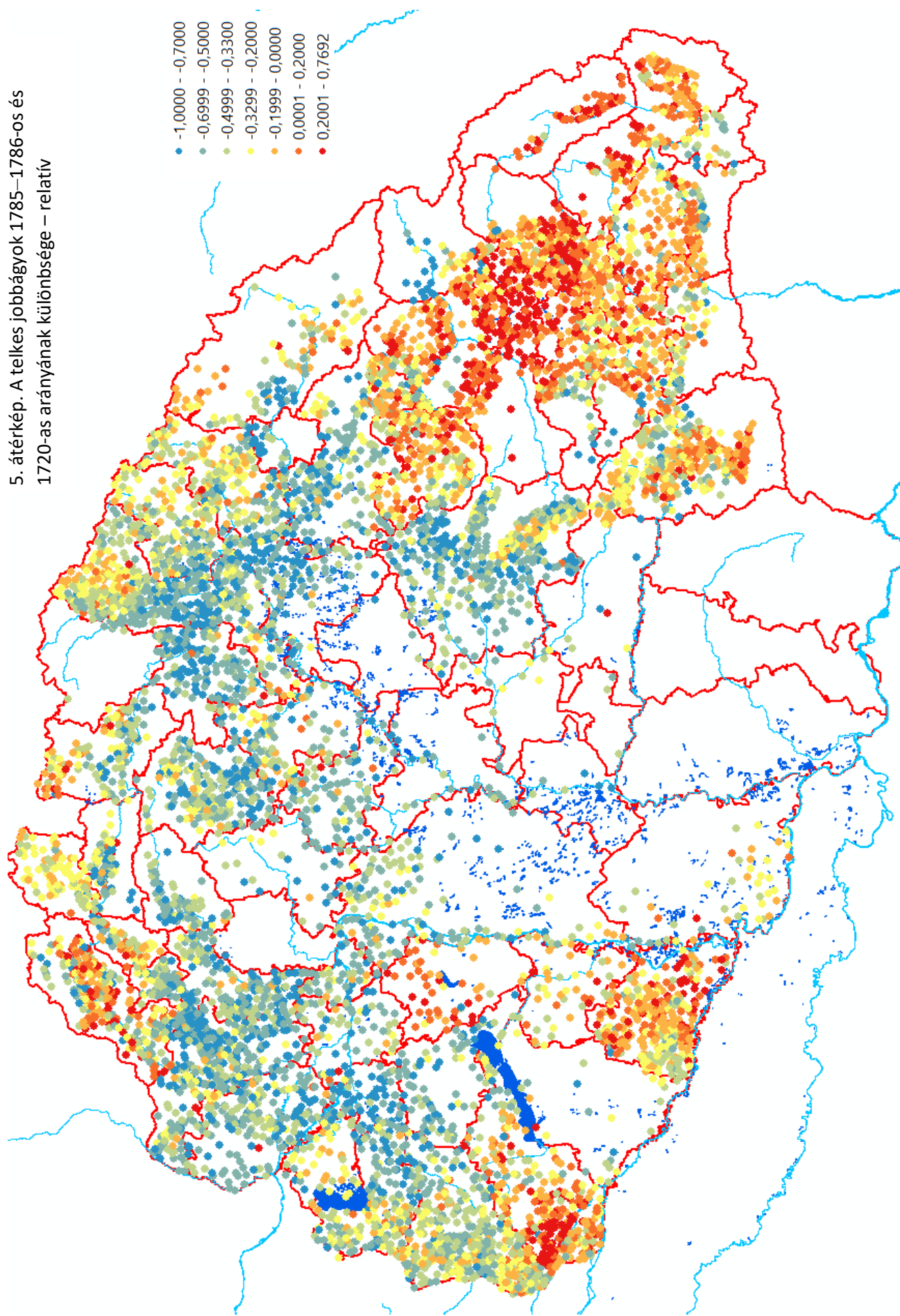
4. térkép. Egy összeírtra jutó rét nagysága kaszásban kifejezve, 1720 (egy kaszás rét = 0,66–0,85 magyar hold – 800–1000 négyszögöl)



Forrás: Saját szerkesztés Acsády (1896) GISa Hungarorum adatbázisba integrált adatai alapján

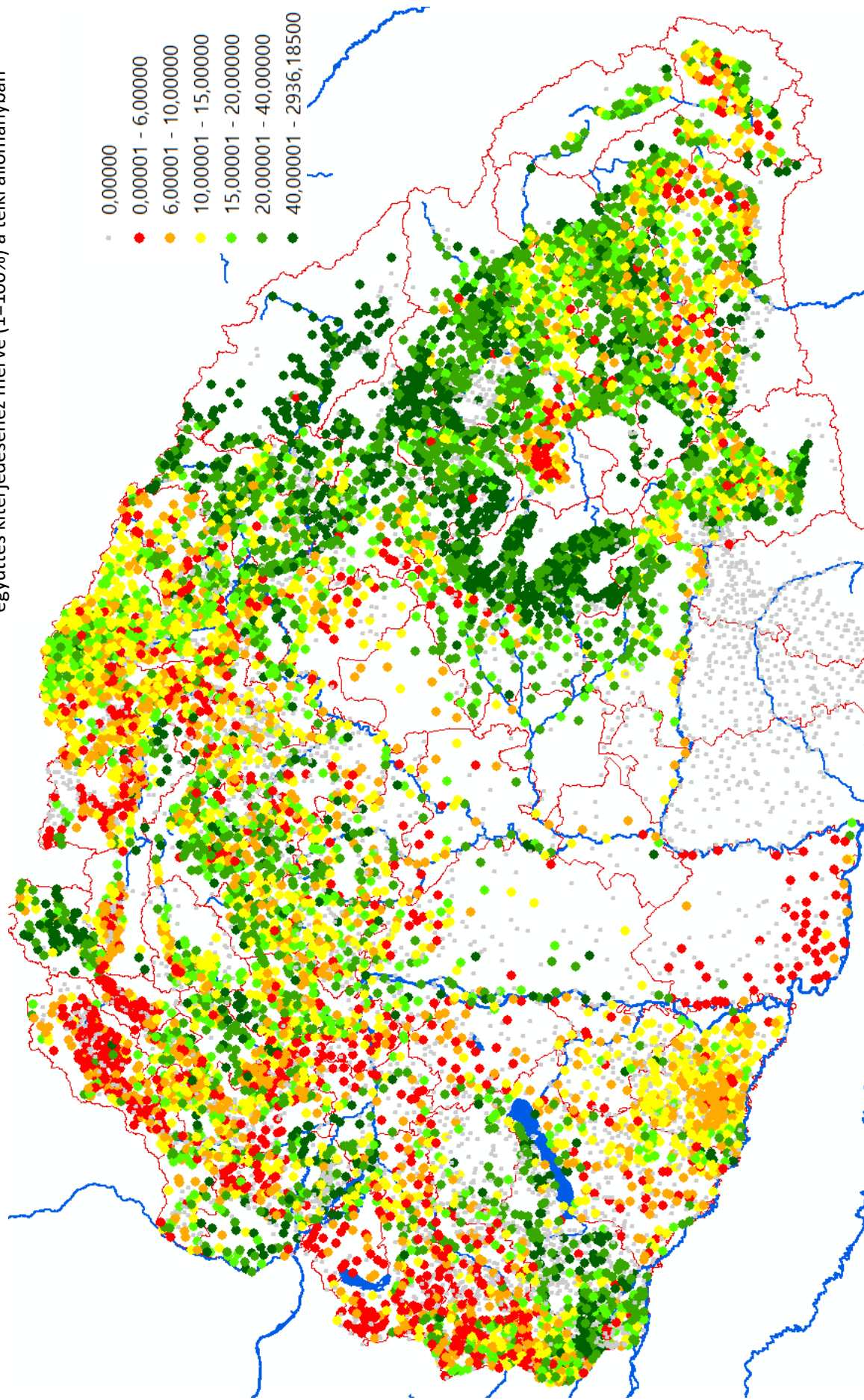


5. átvérkép. A telkes jobbágyok 1785–1786-os és 1720-as arányának különbsége – relatív

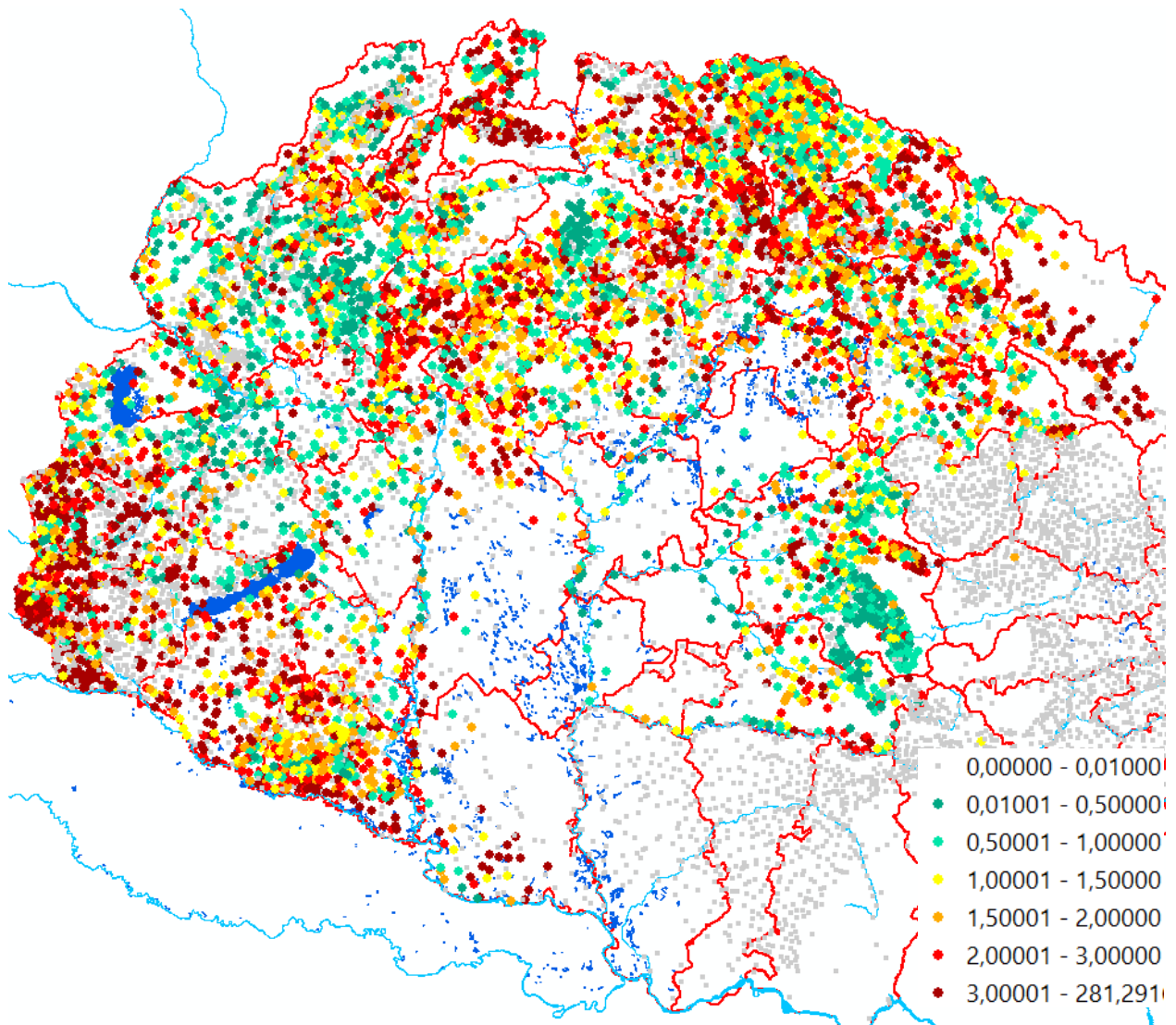


Forrás: Saját szerkesztés Acsády (1896), Az első magyarországi népszámlálás (1960) GISta Hungarorum adatbázisba integrált adatai alapján

6. térkép. A rét gyakorisága 1720-ban a szántó- és irtástérületek együttes kiterjedéséhez mérve (1=100%) a telki állományban



Forrás: Saját szerkesztés Acsády (1896) GISta Hungarorum adatbázisba integrált adatai alapján

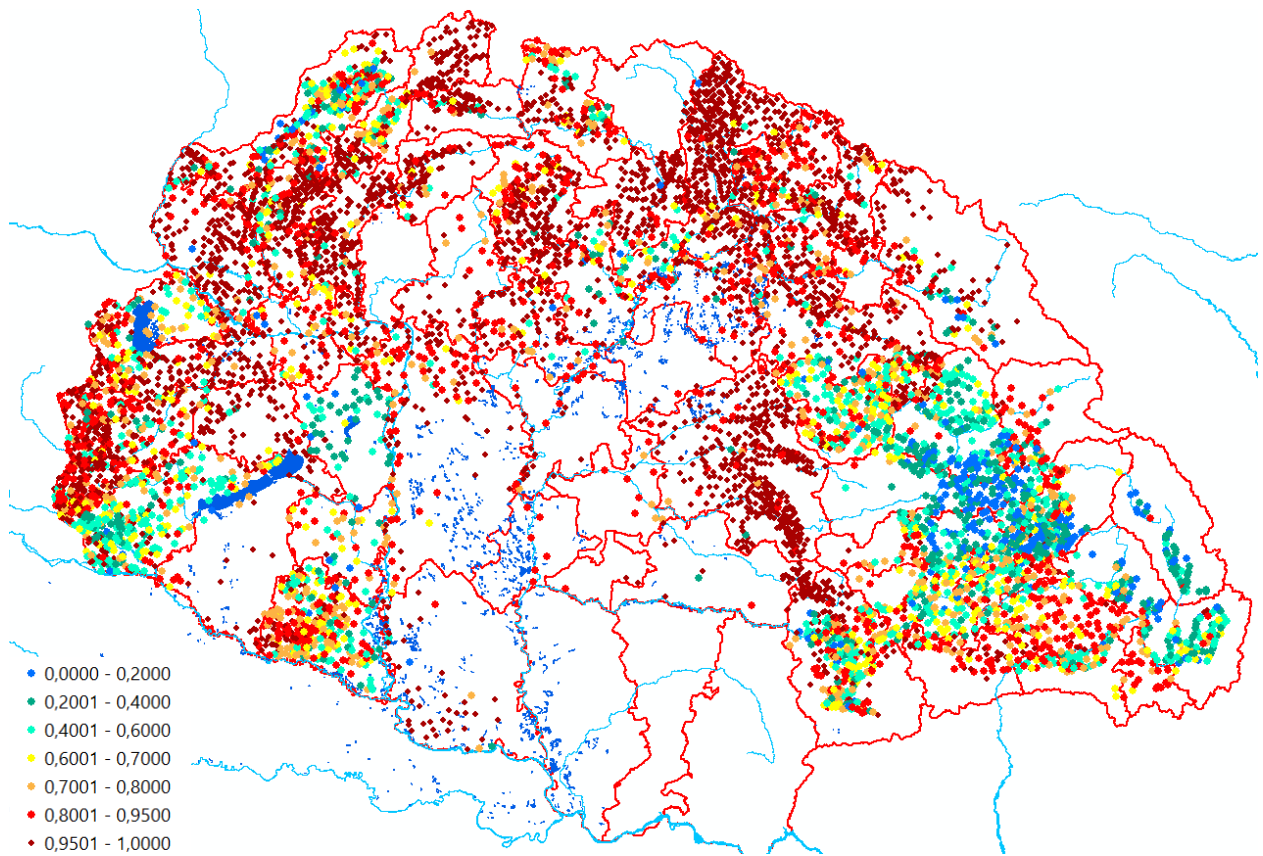


7. térkép. Összes összeírt parasztra jutó összeírt rét nagyságának változása 1720-hoz képest 1785-ig (1720=1; kapásban)<sup>76</sup>

Forrás: Saját szerkesztés Acsády (1896), Az első magyarországi népszámlálás (1960) GISta Hungarorum adatbázisba integrált adatai alapján

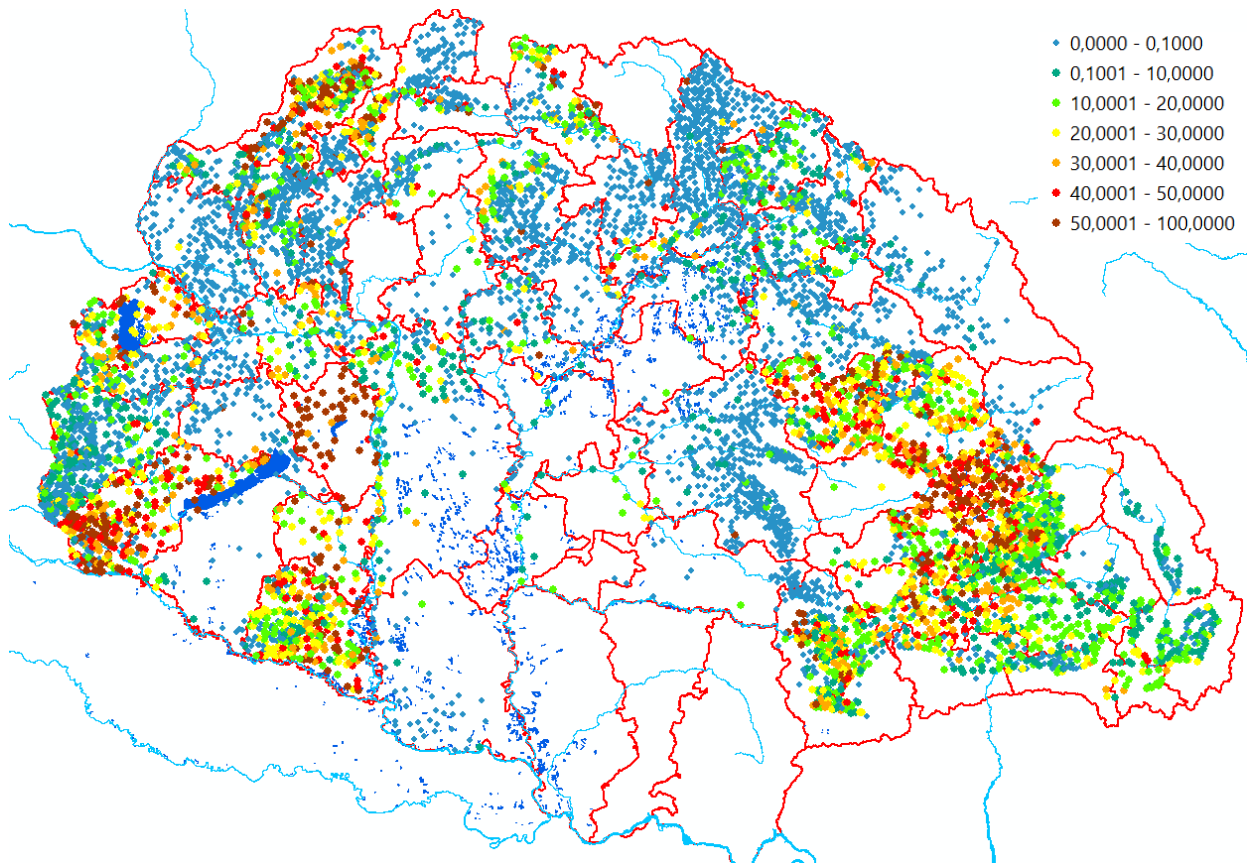
<sup>76</sup> 1720-ban 2,1 kaszás rét jutott egy úrbéresre (bár a zsellérek száma hiányos). 1786-ban egy jobbágyra 3,27 kaszás rét, egy zsellérre statisztikailag legfeljebb 0,28 kaszás irtásrét jutott.





8. térkép. A teljes jobbágyok százalékos aránya, 1720

Forrás: Saját szerkesztés Acsády (1896) GISta Hungarorum adatbázisba integrált adatai alapján



9. térkép. Zsellérek százalékos aránya, 1720<sup>77</sup>

Forrás: Saját szerkesztés Acsády (1896) GISa Hungarorum adatbázisba integrált adatai alapján

### *Fejlettségi vizsgálatok*

Az egy-egy indikátort bemutató térképek jelentős regionális különbségekre hívták fel a figyelmet, érdemes tehát ezek összegzésével kísérletezni – még ha ez több fenti indikátor kiesését jelenti is.

Mivel a változók normál eloszlást mutattak,<sup>78</sup> korrelációs vizsgálatok és dimenzióredukció (PCA – főkomponens-analízis<sup>79</sup>) alanyai lehettek. A korrelációs mátrix<sup>80</sup> koefficiensei zömmel közepes erősségű korrelációra engedtek következtetni (1. táblázat), így jó eséllyel több független változóra lehetett számítani a főkomponens-analízis során. Erős, de negatív korrelációt mérhettünk a zsellérek és a teljes jobbágyok aránya között – nem meglepően, valamint erős volt a korreláció a zsellérek és a teljes jobbágyok arányának változása között. Viszonylag erős volt a kapcsolat a rét és a szántók mérete között, és fordított irányú volt a kapcsolat a jobbágyok aránya és a rétnagyság között, ami arra utal, hogy előrehaladott volt a rétek szántóvá alakítása. Nagy rétméret / teljes jobbágy esetén a zsellérek aránya is nagyobb volt.

Ezt követően az interpretálhatóság, az egyenletes lefedettség és a nagy elemszám kritériumát szem előtt tartva szelektáltuk a változókat, a fejlettséget valóban befolyásoló tényezőkre szűkítve a halmazt. A kiválasztott öt változó esetében mintegy 10 000 település maradt bent a vizsgálati halmazban. A változók függetlenségének vizsgálata érdekében végzett PCA 0,7-es KMO-Bartlett teszt mellett, a variancia 76%-ának megtartásával három „ősváltozóba” sorolta viszonylag kevés iteráció során e változókat (2. táblázat). Az adatok varianciájának 40%-át magyarázta az első főkomponens, mely agrárgazdasági mutatókat tömörített, a második komponenssel a változók közül a legjobban az agrármunkaerő sajátosságai korreláltak: a zsellérek aránya és maga a zselléresedés folyamata került ide, a harmadik változócsoporthoz pedig a polgárosodottság foka határozta meg. Az egyes társadalmi-gazdasági tényezőket tehát a PCA jól elkülönítette egymástól.

Az alacsony változószám miatt a PCA által azonosított három csoport faktorértékeinek összevonása helyett egyszerűbb volt minden változó értékét aggregálni egy közös fejlettségi indexbe. A rét és a szántó esetében a viszonylag magas korreláció (hiszen a telekméretnél sokszor rögzített volt a rétválasztás értéke) ezt nem indokolta volna, 1910-es tapasztalatunk azonban azt mutatta, hogy a szántóföldi *jövedelem* nem azonos nagyságú

---

<sup>77</sup> Jól látszik a 8. térképpel való összevetésben, hogy a 0 nem adathiányt jelöl, hanem a zsellérek hiányát – mert adott településen összeírták a teljes jobbágyokat. Somogy, Sáros és Nógrád esetében csak az összes összeírt rovatot töltötték ki 1720-ban, ezért hiányzik sok helyen az adat.

<sup>78</sup> Azaz eloszlásuk hasonlított a Gauss-görbééhez.

<sup>79</sup> A vizsgálatba bevonható indikátorok számának csökkentésére, a független (egymással kevésbé korreláló) változók azonosítására alkalmazott módszer. Használatával elkerülhető, hogy bizonyos tényezők (feleslegesen) többszörös súllyal kerüljenek számításba.

<sup>80</sup> Minden indikátor többi indikátorral való kapcsolatának ábrázolására alkalmas táblázat, ahol a kapcsolat erősségét és jellegét az úgynevezett korrelációs koefficiens (-1-től +1-ig terjedő intervallumon) testesíti meg. Két indikátor közötti erős kapcsolat még nem jelent ok-okozati viszonyt.

és nem is korrelál az állattartásból származóval, részben ez utóbbi háttérbe szorulása miatt az Alföldön. Noha az állatállomány zöme a legelőkön ridegtartáson volt, ezek közföldeknek minősülve nem kerültek összeírásra 1720-ban (és a század végén sem).<sup>81</sup> Jobb híján a rétek aránya hivatott az állattartást proxyként reprezentálni 1720-ban feltételezésünk szerint.<sup>82</sup> A 19. század végén a rétek kiterjedése (is) jelentősen csökkent a szántó rovására,<sup>83</sup> s akkor ez jól korrelált az állattartásból befolyt agrárjövödelmek részesedésének csökkenésével. Az egy jobbágyra eső földnél eleve nagyobb esetszámmal bír az egy jobbágyra eső rét nagysága, ami a területileg egyenletes adateloszlásra adott reményt, mely a későbbi, rácshálós vizsgálatok esetén fontos kritérium.

1. táblázat. Az 1720-as fejlettségi vizsgálatban használt indikátorok korrelációs mátrixa

Indikátorok (zárójelben az esetszám)	Zsellér / összeírt (fő)	Szántó / telkes jobbágy (köblös)	Jobbágy / összeírt	Telkes jobbágyok arányának differenciája, 1785-1720	Nemesek aránya*	Polgárok aránya	Szabadosok és taksások aránya*	Rét / telkes jobbágy	Komplex agrárindikátor
Zsellér / összeírt (9558)	1	0,278**	-0,771**	0,636**	-0,042**	-0,009	-0,037**	0,306**	-0,448**
Szántó / telkes jobbágy (7892)	0,278**	1	-0,444**	0,333**	0,130**	0,031**	0,298**	0,581**	0,569**
Jobbágy / összeírt	-0,771**	-0,444**	1	-0,758**	-0,348**	-0,090**	-0,401**	-0,534**	0,164**
Telkes jobbágyok arányának differenciája, 1785-1720 (9073)	0,636**	0,333**	-0,758**	1	0,175**	0,044**	0,278**	0,412**	-0,402**
Nemesek aránya*	-0,042**	0,130**	-0,348**	0,175**	1	0,009	0,087**	0,137**	0,059**
Polgárok aránya (9558)	-0,009	0,031**	-0,090**	0,044**	0,009	1	-0,002	0,014	0,014
Szabadosok és taksások aránya* (9558)	-0,037**	0,298**	-0,401**	0,278**	0,087**	-0,002	1	0,371**	0,364**
Rét / telkes jobbágy (9558)	0,306**	0,581**	-0,534**	0,412**	0,137**	0,014	0,371**	1	0,488**

\* A fejlettségi vizsgálatnál végül nem használt változó. \*\* p=0,01. A kiugró értékek kiemelve.

Forrás: Saját számítás Acsády (1896) és Az első magyarországi népszámlálás (1960) GIS-ta Hungarorum adatbázisba integrált adatai alapján

2. táblázat. A fejlettséget meghatározó szelektált tényezők és a rajtuk végzett faktoranalízis eredménye, 1720

Indikátorok besorolása	Főkomponensek és az indikátorok korrelációs együtthatói, zárójelben a variancia értéke		
	1 (40,5%)	2 (19,1%)	3 (17,1%)
Zsellérek aránya	0,005	0,935	-0,025
Telkes jobbágyra jutó szántó	0,709	0,314	0,037
Jobbágyok arányának változása	0,320	0,798	0,042
Polgárok aránya	0,007	0,006	0,999
Telkes jobbágyra jutó rét	0,752	0,354	0,007

<sup>81</sup> 1728-ban is csak annyit tudhatunk meg, hogy elegendő vagy kevés a településre jutó legelő.

<sup>82</sup> Ezt erősíti, hogy ahol 1728-ban a 11 megye adatai alapján elegendő legelőt említenek, ott a rét nagysága is nagyobb (2,45 kaszás/jobbágy vs. 1,77 kaszás/jobbágy, 1031, illetve 750 település figyelembevételével). A 6. térkép területi mintázata is az összefüggés meglétére utal.

<sup>83</sup> Demeter et al. (szerk.) 2020: 168, 170, 171, 211, 213 és 214. térkép, 212-214 és 250-253. oldalak.

A magas korrelációs együtthatók kiemelve.

Forrás: Saját számítás Acsády (1896) és Az első magyarországi népszámlálás (1960) GISa Hungarorum adatbázisba integrált adatai alapján

A csekély számú (és egyoldalú) indikátorok miatt világos, hogy az itt közölt összegző térkép is csak általánosságban használható. Egyrészt egész megyék (Somogy, Nógrád, Sáros) estek ki a végső térkép elkészítése során főként adathiány miatt,<sup>84</sup> másrészt a bent maradt települések esetében a fejlettségi kategóriák elterjedése többször egybevág a megyehatárral (Zala), ami inkább az összeírás egy lokális jellegzetességére (hibájára), mint valós differenciákra utal (10. térkép). A Bánság szinte üres, az Alföld nagy részén is lyukak tátonganak – nemcsak a kis településsűrűség miatt, hanem mert az összeírás jellegéből fakadóan a privilegizált (curiális, hajdú- és jászkun) településeket nem mind írták össze 1720-ban. Ami azonban mindenképpen említést érdemel, az a Kisalföld – a Mosonnal és a Duna-balparton a mai szlovákiai oldallal – környezeténél kedvezőbb helyzete, ami talán nem is meglepő, hiszen a török által kevésbé sújtott síksági környezetet jelentett, másrészt a török kori magyar arisztokrácia egyik bázisának (így vagyoni alapjának) tekinthető. Egy végletekig kizsigerelt népesség aligha tudta volna eltartani a Batthyányakat, Esterházyakat. A Harruckernek uralta Békés megye az adatok alapján ugyancsak jó adottságokkal bírt: itt szinte minden település kedvező képet mutatott vizsgálatunk alapján, bár ezt a korabeli naplók egyáltalán nem így látják.<sup>85</sup> (És ez azt is jelenti, hogy a statisztikai összeírásból kirajzolódó kép, mely inkább a gazdasági potenciált tükrözi, mint az életminőséget reprezentálja, eltérhet a más forráscsoportok alapján nyert képtől.)<sup>86</sup> Szintén fontos kiemelni, hogy a nyugati határzóna (a töröktől szintén kevésbé háborgatott) aprófalvai felé haladva a rurális társadalom helyzete romlik – ez mindenképpen érdekesség a mai helyzethez viszonyítva (és az 1728-as adatsor sem erősíti meg). Zala kedvezőtlen, bár nem teljesen egyveretű (így valamelyest megbízható) képet mutat, mely egyébként 1910-ben is jellemezte, sőt a középkorban is. Különösen érvényes ez a periferikusság a Vend-vidékre, mely ráadásul még homogén is. A Borsodi-Mezőség és a Közép-Tisza-vidék – ma az ország belső perifériái – látványosan jó képet mutatott a kis településszám ellenére is, ami egyértelműen a természeti erőforrások (víz és föld) dominanciáját látszik tükrözni a korban – ami nem is meglepő figyelembe véve az összeírás jellegét. Kiemelendő Trencsén, Árva és Liptó térségének rossz helyzete, melyet a telkes jobbágyokra jutó földnagyság (3. térkép) és a zsellérek aránya is mutat. A demográfiai túltelítettség jeleit mutató térség a későbbiekben migrációs forrássá vált. A zsellérek nagy aránya és a földszűke miatt nem valószínű, hogy telki állományhoz jutásukkal levezethető lett volna a demográfiai feszültség – erre utal, hogy az irtások, melyek 1720-ban még jelentősek voltak, 1785-re itt

---

<sup>84</sup> A három megyében Acsády nem tünteti fel társadalmi rétegenként a lakosságot, csak az összeírtak számát közli. Így választani kellett, hogy a három megyéből hiányzó indikátorokat (polgárság, zsellérek stb.) vetjük el a többi megyéből is, a területi kép teljessé tétele érdekében, vagy a bemenő változók számának megtartása mellett a három megyéről mondunk le.

<sup>85</sup> Arany et al. (szerk.) 2021. Lásd még Acsádyt (1906: 335) az 1735-ös felkelésről.

<sup>86</sup> Itt különben a jó minőségű csernozjomtalajok ekkor még legelőként funkcionálnak, s a napóleoni gabonakonjunktúra idején történik meg a földhasználatváltás (Demeter et al. 2021), míg a Tiszántúl többi részén ez csak 1850 után gyorsul fel (Demeter et al. 2022 és ugyanitt a 19. század előtti viszonyokra Rózsa 2021).



abbamaradtak, a délebbi szlovák megyékbe helyeződtek át (11. térkép), miközben a zsellérek aránya még ekkor is magas volt. Noha a demográfiai nyomás a későbbiekben enyhült (még a nagy kivándorlás előtt is), 1910-ben még mindig a fejletlen területek között találjuk a Felvidék északnyugati részét.

Nem meglepő Bácska újratelepítőinek kedvező helyzete – itt nagy volt a földmért, különösen ha a Duna–Tisza közének északabbi, rosszabb talajú, homokosabb részeivel vetjük össze. Ugyancsak jól kirajzolódik a vásárvonal, a későbbi transzverzális vasút mentén elhelyezkedő települések átlag feletti fejlettsége, és ugyanúgy a felvidéki bányavárosok környékéé is. A Székelyföld kedvező pozíciója a szabadosok-taksások arányával magyarázható. E kategória meglehetősen képlékeny – idetartozik a Borsodi-Mezőség parasztsága mellett Tokaj-Hegyalja szőlőművelő parasztsága is.<sup>87</sup> A székelység esetében azonban nem gazdasági fejlődésre utaló jelként kell értelmezni e kategóriát, hanem régi privilégiumaik maradványaként, aminek önmagában nincs magyarázó ereje (a nemesség szintén ezért nem került a vizsgálati képbe, nem csak az összeírás hiányosságai miatt). Ezért a vizsgálatot megismételtük immár a szabadosok nélkül, de Székelyföld még így is a jobb adottságú térségek közé tartozott, igaz, relatív pozíciója már némileg romlott, és differenciáltabb képet is mutatott (vö. Marosszék). A jelenség azért is érdekes, mert az 1750-es vizsgálat (jóval több és jobb minőségű) változói alapján Székelyföld Erdélyen belül nem számított fejlett centrumterületnek<sup>88</sup> (a középkorban sem).<sup>89</sup> Az 1780-as állapotokkal való összevetés pedig nemcsak a kétgenerációs különbség miatt nem járható út, hanem azért sem, mert ekkor zömmel társadalmi jellegű indikátorok állnak rendelkezésre Erdélyből a zsellérek arányán mint gazdasági mutatón túl.

Az Érmellék 1720-ban még kedvező képet mutat – 1910-hez képest különösen. Biharban a fokozatos átmenet bizonyítja, hogy a hegyvidék kedvezőtlenebb adottságokkal rendelkezett az összeírás preferálta indikátorok tükrében (a legelőről és az állattartás bevételeiről nincs rendszerezett adat, csak a rétek nagysága használható proxyként). Az Erdélyi Mezőség és a Szászföld kedvező képet mutatott (1750-ben szintúgy), Fogarasföld és Dél-Hunyad hegyei viszont a bihari hegyvidéki lakosság kedvezőtlenebb állapotait idézik (az 1750-es, részletesebb összeírás alapján ugyancsak). Bereg és Máramaros (Rákóczi földrajzi bázisai alig tíz éve) szignifikánsan rosszabb képet mutatott, mint például Zemplén (Máramaros ráadásul a török kor előtt fejlett volt). Az 1910-ben fejletlennek tekinthető régiók<sup>90</sup> jó része társadalmi-agrárgazdasági mutatói alapján az országos átlag alatt volt 1720-ban is – a kivételek közé tartozik a Nyírség és a Cserehát.

---

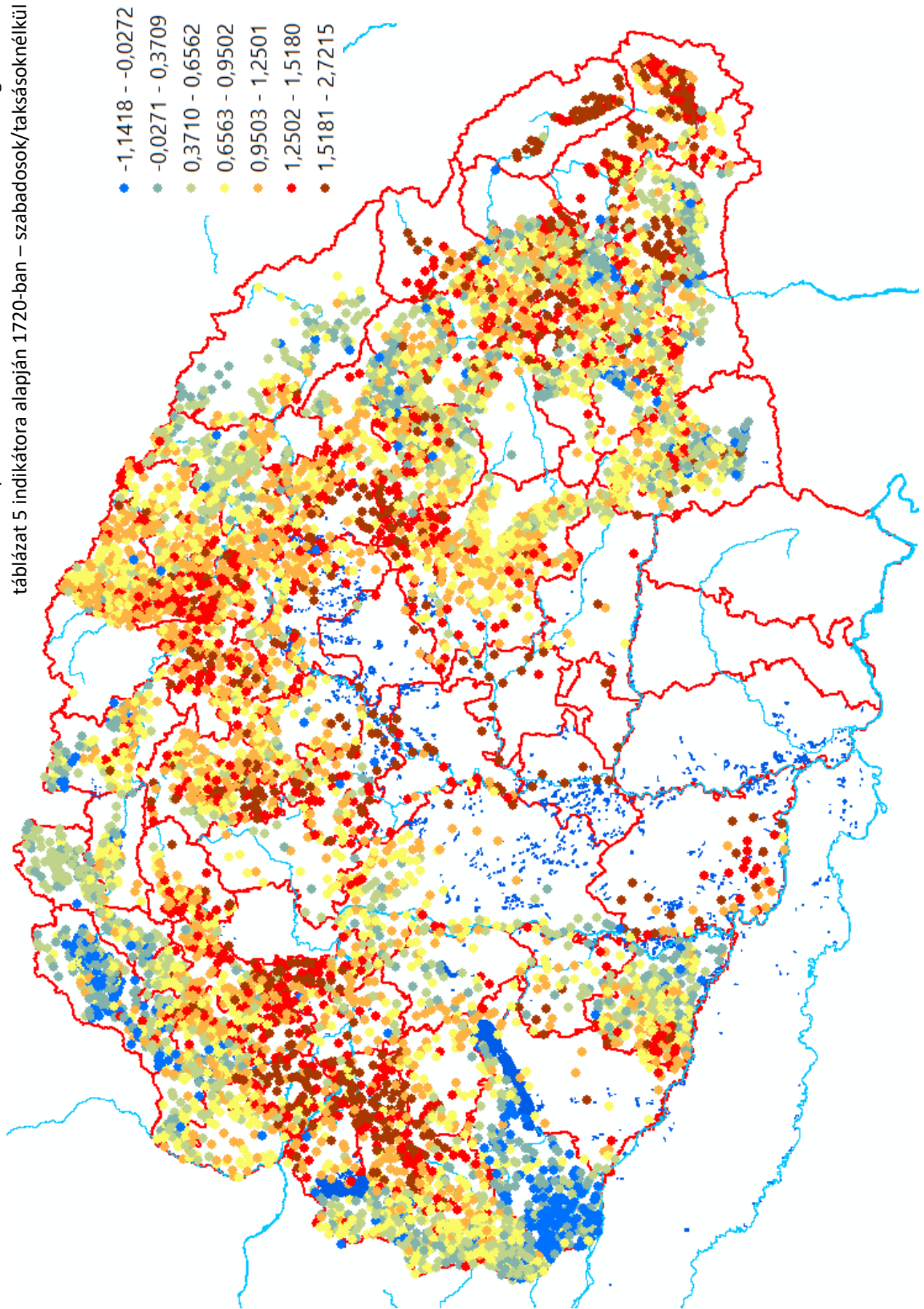
<sup>87</sup> A szőlőterületet mint indikátort sajnos ki kellett venni, mert túl sok helyre mutatott o vagy nincs adat értéket, pedig jövedelemképző szerepe nem volt kicsi már ekkor sem.

<sup>88</sup> Demeter–Mikle 2022.

<sup>89</sup> Lásd kötetünkben F. Romhányi Beatrix, Szilágyi Zsolt és Demeter Gábor tanulmányát. Az 1720-as változók közül csak 2, a zsellérek aránya és a jobbágyok/zsellérek arányváltozása kapott szerepet az 1750-es vizsgálat 15 változója között.

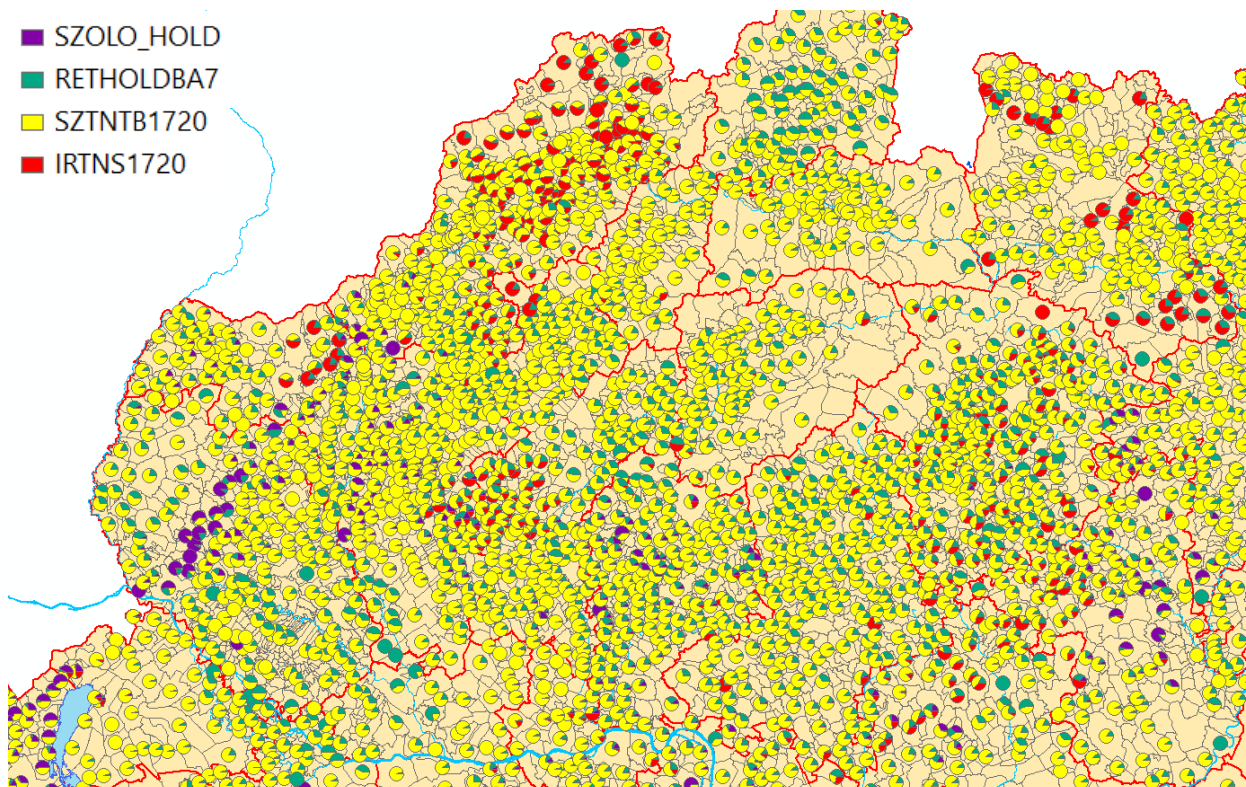
<sup>90</sup> Demeter 2020.

10. térkép. A rurális társadalom területi differenciáltsága a 2. táblázat 5 indikátora alapján 1720-ban – szabadosok/taksásoknélkül



Forrás: Saját szerkesztés Acsády (1896) és Az első magyarországi népszámlálás (1960) GIS-ta Hungarorum adatbázisba integrált adatai alapján

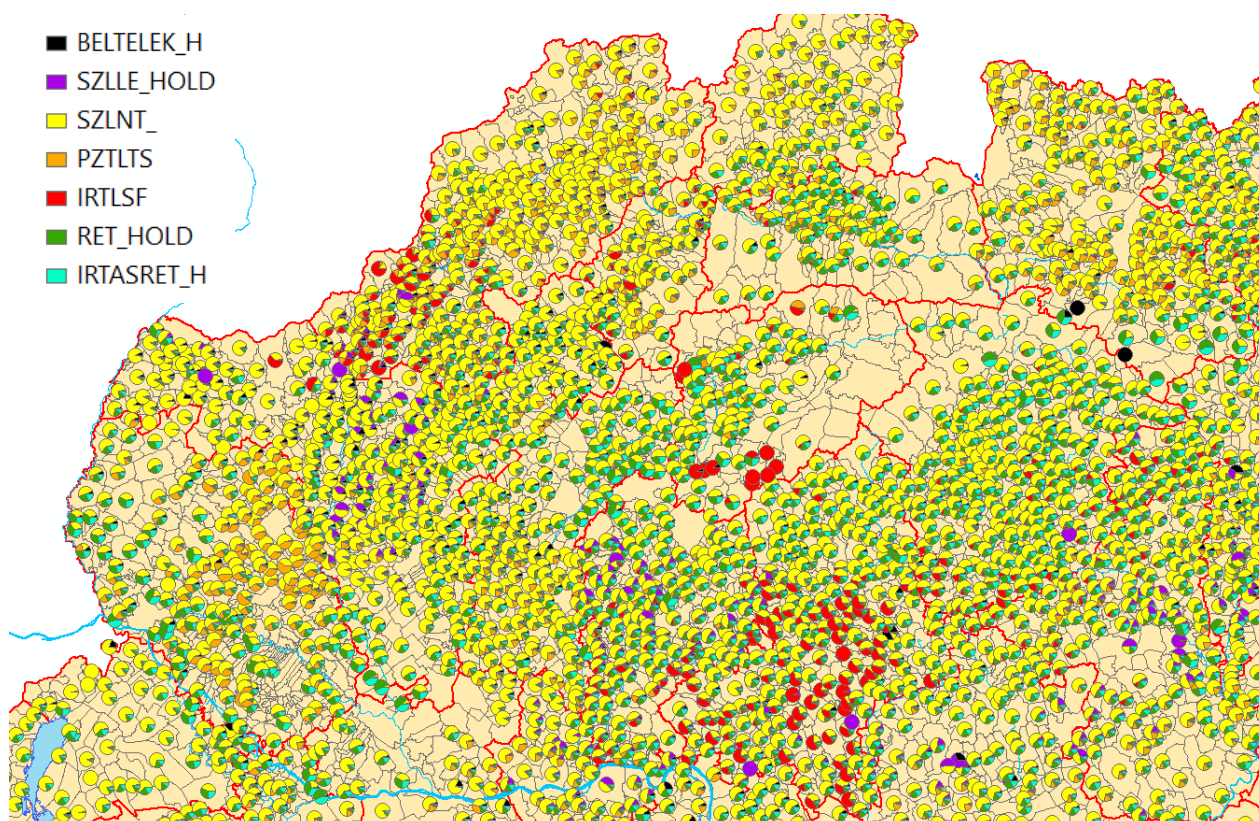
Ha ezek után összevetjük a fejlettségi képet a Faragó Tamás megyei adatai alapján<sup>91</sup> készített térképünkkel, mely a gazdaság nagysága és a gazdaság outputja alapján minősíti az országot (Erdély nélkül), akkor a kép (2. ábra) azt sugallja, hogy kedvezőtlen természeti és demográfiai adottságai ellenére az ország nyugati része így is termelékeny volt, az Alföldön pedig csak a Bácska és a Tiszántúl északi része vette fel vele a versenyt. Ez némileg ellentmond a településszintű adatokból nyert képnek, de termelési adatok településszinten nem voltak elérhetőek. Békésben például jó földön és nagy gazdaságokon átlagos mennyiségű termést takarítottak be, Bácskában kevésbé jó földön ennél többet, Sopronban pedig átlag alatti földterületen az országos átlagot meghaladó termésmennyiséggel találkozunk.



---

<sup>91</sup> Faragó 1996.





11. térkép. A földhasználat típusai és az irtások területének átrendeződése a Felvidéken mint népszerűség növekedésre utaló proxy, 1720–1786

Forrás: Saját szerkesztés Acsády (1896) és Az első magyarországi népszámlálás (1960) GISTa Hungarorum adatbázisba integrált adatai alapján

### *Településtípusok és hasonlósági régiók – történeti tájak a felszabadító háborúk után*

Ezt követően megvizsgáltuk, hogy a mérhető indikátorok (tehát a kvalitatív differenciáló tényezők, mint például a vallás, etnikum nélkül)<sup>92</sup> alapján milyen hasonló adottságú településcsoportok azonosíthatók, és ezen klaszterekre milyen átlagértékek jellemzők az egyes indikátorok esetében. Szintén vizsgáltuk, hogy regionális mintázatot mutatnak-e ezek a csoportok, vagy mozaikos térszerkezet (kevertség) jellemzi a hasonló adottságú települések elhelyezkedését. A klaszteranalízis során a klaszterek számát folyamatosan növeltük, hogy lássuk, a nagy csoportok mikor és hogyan bomlanak fel. A közel 7600 települést érintő vizsgálatnál<sup>93</sup> még 10 klaszter esetében is 4 darab 1000 fő feletti csoportunk marad, míg a kisebbek 200–300-as elemszám között szórtak. 3–4 klaszteres

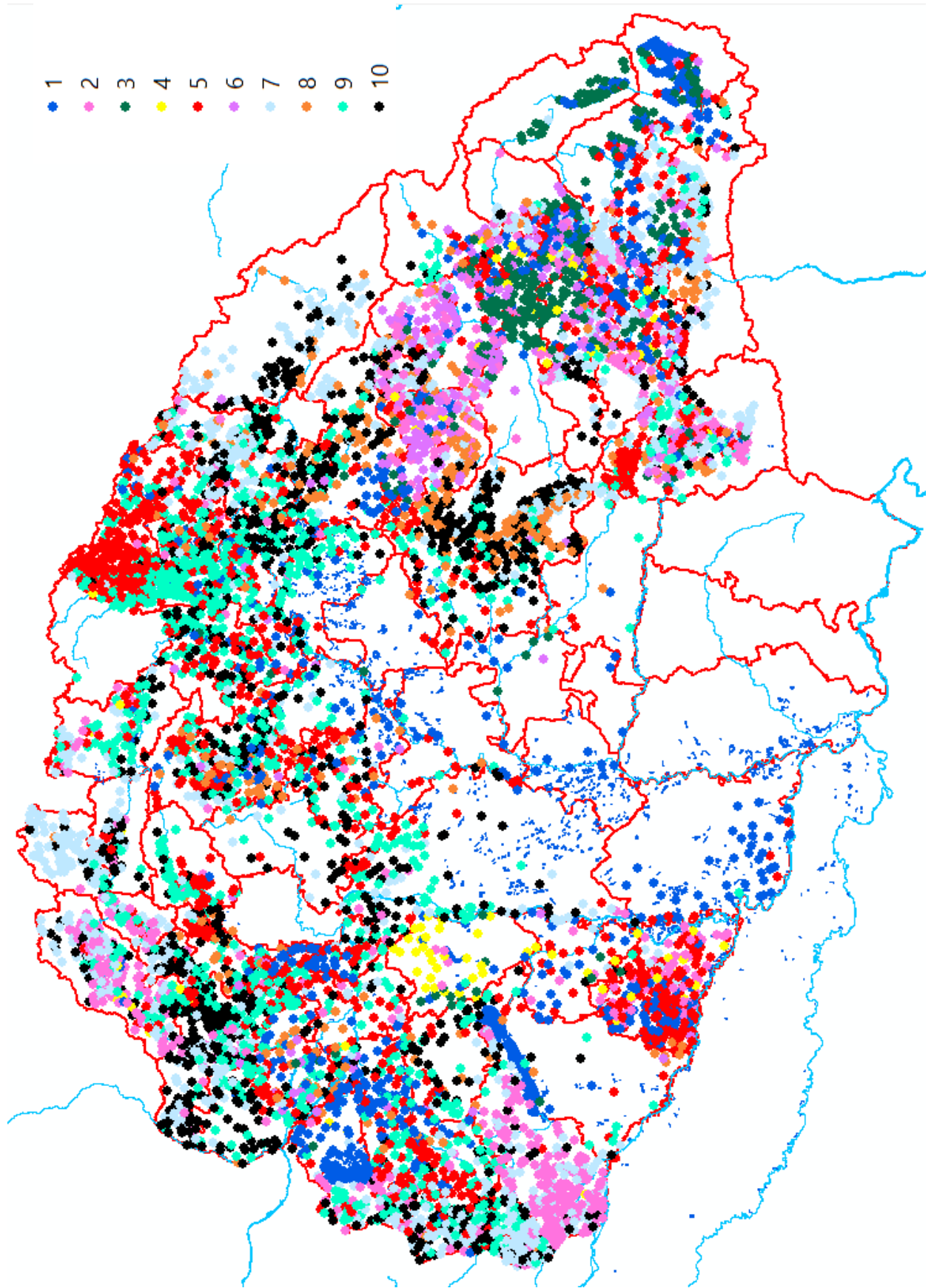
<sup>92</sup> Ami a *fejlettség etnikai jellegét* illeti, elvileg lehetőség nyílna ennek vizsgálatára Acsády 1720-as adatai alapján, ezek azonban nem megbízhatók (maga a névelemzési módszer sem). A *Lexicon locorum* adatai alapján az 1780-as évekre elvégeztük a vizsgálatot, de ezt nem mertük visszavetíteni 1720-ra, a vallásra nézve ugyanis Kovács I. Gábor nem tekinti lehetségesnek a visszavetítést. Kovács 2011a: 211–251; Kovács 2011b: 321–359.

<sup>93</sup> A településszámot limitáló tényező ez esetben is a telkes jobbágyra jutó föld, mint (a gazdasági helyzetet reprezentáló) indikátor. Mint írtuk, telkes jobbágyra kevesebb adat volt, mint összeírtra, ezért térképi ábrázolásnál ez utóbbit használtuk, statisztikai számításoknál – például átlag, szórás, korreláció – az előbbit.

beállításnál a legnagyobb településcsoport még közel 4500 települést tömörített – úgy tűnik tehát, 1720-ban viszonylagos egyveretűség jellemezte az országot (a kevés indikátor is oka ennek). A legnagyobb elemszámú csoportok ráadásul meglehetősen szórtan helyezkedtek el az országban.

A vallási és nyelvi adatok nélkül végrehajtott klaszteranalízis eredménye csak kevés esetben mutatott területi koncentrációt – s ahol mutatott is, ott egymástól olykor távol eső területeken is sűrűsödést figyelhettünk meg, ami arra utal, hogy a töröktől pusztított ország sajátosságai nem mutattak egyezést sem a táji, sem a korábbi adminisztratív, sem a társadalmi struktúra leképeződéseivel. Ez utóbbira talán egyetlen példa a Székelyföld, ahol a szabadosok aránya olyan erős distinktív tényező volt, hogy elnyomta a többi sajátosságot. Ha e tényezőt kivettük, rögtön legalább két településcsoport jelent meg itt is. Táji jellegű klaszternek tűnik a Duna mentén látható 4. klaszter, de az Erdélyi Mezőségben és a Székelyföldön domináló 3. klaszter is. Szintén lehetne táji klaszter Zalában a 2. számú csoport, de ugyanebbe a típusba sorolt települések jelennek meg magashegységi környezetben a Vág mentén (igaz, ez majd 1910-ben is így lesz) és Észak-Erdélyben. A 7. típusnál szintén kimutatható egyfajta hegyvidékiség, mely a trencséninél jobb, de még átlag alatti fejlettséggel párosult az Alpokaljától Máramarosig, elszórtan, főleg magashegységi környezetben, illetve az országhatár mentén. Területileg ezzel keveredik az 5. klaszter, annyi differenciával, hogy Dél-Erdélyben és Zemplénben ez jut túlsúlyra, de dominál Baranyában és a Kárpátok belső vulkáni íve mentén is, sőt alföldi típusai is vannak. Szintén hegyvidéki jellegű és nagy elemszámú a 10. klaszter, mely a Kárpátok belső és külső vulkáni íve mellett az Erdélyi-szigethegységben és a Nyugati-Kárpátokban is jelen van. Úgyszintén az 5. és 10. klaszter elterjedésével párhuzamos a 9. klaszteré, bár ez inkább alföldi-hegységperemi jellegű. A 10., 9., 7. és 8. klaszter (ez utóbbi szintén táji jelleget mutatva Biharban koncentrálnak) az 5. klaszteres beállítást uraló 5. klaszterből alakult ki. Az 5. klaszteres beállítás 1. klasztere a Kisalföldtől a Bácskáiig húzódik egységesen a Duna mentén, s csak a klaszterszám növelése során vált ki belőle Fejér megye. A 10. klaszteres beállításnál az 1. klaszter dominálja a Kisalföld centrumát, a 9. a széleit, de az 1. csoport tömegesen jelen van Dél-Erdélyben is, Háromszéken (ott dominál), továbbá a Mezőségben a 3. klaszterrel keveredve. Területileg viszont egyértelműen domináns a Bácskában és a Tisza középső és déli folyásánál. Szatmár környékén és Hunyadban összpontosul az 6. klaszter nagy része, tehát ennek elterjedése is regionális, nem szórt-mozaikos mintát mutat, igaz, mindig a 2. (Zala–Trencsén) klaszterrel keveredik (12. térkép).

12. térkép. Klaszterezés eredménye a szabadosok-taksások  
figyelmen kívül hagyásával, 10 csoport, 1720



Forrás: Saját szerkesztés Acsády (1896) és Az első magyarországi népszámlálás (1960)  
GISTa Hungarorum adatbázisba integrált adatai alapján

## *A csoportok közötti differenciák és mintázatuk, distinktív tényezők*

A klaszterek distinktív tényezőinek azonosítása érdekében (mint láttuk, a területiség nem feltétlenül az, sok az átfedés, egy tájegységet/megyét gyakran 2-3 klaszter kombinációja fed le, a hegyvidéken gyakori a sávos-övezetes megjelenés részben a magassági öveknek megfelelően) kiszámoltuk az indikátorok átlagértékeit a klasztereken belül. (Beleértve néhány olyan indikátorét is, amelyek nem kerültek a fejlettségi indikátorok közé, illetve magát a fejlettség átlagértékét is). Az átlag alatti és feletti értékeket kiemeltük, és megvizsgáltuk „mintázatukat”.

Az 1. és 3. klaszter kiemelkedő összfejlettséggel bírt, míg a 2. csoport nagyon rossz értékeket mutatott, de átlag alatti volt a 7. és 4. klaszter fejlettségi átlagszintje is, csak míg az elsőbe 1200 település tartozik, az utóbbiba alig 100. Az 5., 6. és 9. klaszter szintén átlag feletti fejlettségű volt, a nagy elemszámú 10. csoport csak átlagos fejlettségű (3. táblázat). Sem a klaszterek mérete nem játszik közre a fejlettségben, sem a fejlettség nem kapott szerepet önmagában a csoportok kialakulásában (több bemeneti változóval is közepes erősségű korrelációja volt, lásd 1. táblázat). Klaszterünk tehát valóban hasonlósági, s nem elsősorban fejlettség alapján definiált csoportok. Önmagában még a zsellérek aránya sem határozza meg a fejlettséget – és a klasztereket sem. Az 5. klaszter ugyanis átlag alatti zselléraránnyal bírt, de fejlettségi szintje nem volt magas, miként a 6. klaszteré sem, ahol viszont átlag feletti volt a zsellérek aránya. A 4. klaszterben (ez a legkisebb, 93 eset került ide, de már 6 klaszteres beállításnál is megvolt) a zsellérek aránya 66% volt (a tulajdonképpen Fejér megye) gyenge fejlettséggel, de hasonló fejlettség jellemezte a 7. klasztert is (1243 eset), ahol viszont 10% alatt volt a zsellérek aránya.

*A szántó föld (és rét) mérete és a komplex fejlettség között már erősebb az összefüggés* (1. táblázat). Az 1., 3. és 5. klaszter esetében a nagy telkes jobbágyra jutó földterület nagyobb összfejlettséget indikál, annak ellenére, hogy ezen mutató kedvező értéke ellenére találkozhatnánk magas zselléraránnyal, ami visszahúzná a fejlettségi értéket. A 100 alatti elemszámmal bíró 4. klaszterben (Fejér és Tolna) a nagy földmennyiség ellenére is alacsony maradt a fejlettség, pontosan a zsellérek nagy aránya miatt. Itt tehát viszonylag kevés jobbágy birtokolt nagy telket, a többiek az allódiumon dolgoztak. A telkek megosztása itt nem volt jellemző.<sup>94</sup>

A fentiek után nem meglepő, hogy átlag feletti és átlag alatti jobbágyarány mellett is egyformán találkozunk fejlett és fejletlen csoporttal. Váratlan módon a *nemesek aránya viszont összefüggést mutatott a fejlettséggel*, noha a nemesek aránya nem is volt bemenő változó a fejlettségi vizsgálat során, és összeírásuk sem volt teljes. A polgárság magas (de alapvetően 1% alatti) értéke sem garantálta viszont a fejlettséget (5. klaszter – a felvidéki bányavárosok és az Északi-középhegység vásárvonalának települései mellett idetartoztak Baranya és Észak-Zemplén rurális települései is), ami világosan rámutat arra, hogy az összeírás legfeljebb a rurális fejlettség kimutatására alkalmas. Ugyanígy a szabadosok és taksások aránya sem perdöntő (20%-os és 6%-os arányuk az 1. és 3. csoportban hasonlóan

---

<sup>94</sup> Ez talán meglepő, de Fejérben és Tolnában sok a német telepes falu. A primogenitúrát maga a Kamara is preferálta. A telepítésekre lásd Wellmann 1989: 46–66.

nagy fejlettséggel jár, bár *csökkenő arányuknál a fejlettségi érték is csökken*, tehát a mutató használható – azzal a korláttal, hogy a Székelyföld esetén nem releváns, mint korábban írtuk). Az is érdekes, hogy noha ezt a mutatót végül kivettük a bemenő változók közül, Székelyföld zöme így is abba a két klaszterbe került, ahol az utólagos számítás a szabadosok magas arányát indikálta. Az egyik, a 3. klaszter ráadásul kifejezetten lokális jelleget mutatott, az 1. klaszterbe viszont a székely falvak mellett például mosoni települések is tartoztak. Az 1. klaszter átlagos rétnagyság mellett mutatott jó fejlettséget, azaz itt zömmel földművelő lakosság élt – jól, a 3. klaszterről a rétek magas aránya mellett mondható el ugyanez (fél Székelyföldre ez jellemző), a 4. (Fejér) és 6. (Erdély, Zala, Trencsén) pedig átlag feletti rétméret mellett is fejletlen maradt. Kedvező fejlettsége ellenére pedig az 1. klaszterben a telkes jobbágyok aránya 1785-ig csökkent, tehát hosszú távon a zselléresedés fenyegette, akárcsak az 5. és 7. klaszter településeit, csak hogy az előbbiek 1720-ban átlagos fejlettségűek voltak, az utóbbiak pedig egyenesen periferikusak már ekkor. Az átlagos fejlettségű 8–10. klaszterben ugyancsak magas volt a zselléresedés, átrétegződés. A 3. és 4. klasztert pedig a telkes jobbágyok arányának növekedése jellemezte – ez utóbbi csak azért nem kedvező tendencia, mert a 3., székely klaszter esetében a telkes jobbágyok arányának növekedése a szabadosok rovására történt, ami nem feltétlenül járt életmódváltással, csak a jogi állapot megváltozásával; a 4. klaszter pedig eleve szegény volt. Az igen fejletlen 2. klaszterben enyhén nőtt a jobbágyok aránya, ez viszont némi jelentéktelen felzárkózást indikál.

Összességében *a klasztereket nem feltétlenül egy speciális tulajdonság kiugró értéke vagy területi jellegük, hanem több sajátosság kombinált mintázata határozza meg* – erre utal az is, hogy *egyik változó értékével sem korrelált erősen a komplex fejlettségi mutató értéke* (leginkább a birtoknagyság hatott rá). Másként fogalmazva, a településcsoportokon belüli koherencia erősnek volt tekinthető, továbbmenve pedig az sem zárható ki, hogy bizonyos helyi szinten változó társadalmi sajátosságok erőteljesen befolyásolták a többi, más jellegű attribútum alakulását (ami a szociologizáló szemléletmód relevanciáját erősíti ebben az esetben).

A 10. klaszter átlagos fejlettségű volt – mind a zsellérek aránya, mind az egy jobbágyra jutó földméret kicsi volt, de előrehaladott zselléresedést mutatott 1786-ig, ami újfent arra utal, hogy a Máramarosban, Biharban és Nyugat-Felvidéken a már 1720-ban is kis méretű parcellák nem voltak tovább oszthatók. A 9. klaszter átlagnál jobb fejlettsége a 10.-nél sokkal nagyobb telki állományú földméretnek köszönhető, viszont hosszú távon itt is a zselléresedés felé mozdult el a helyzet. A 7., ugyancsak alföldi klaszter abban különbözött tőlük, hogy a zsellérek aránya itt már 1720-ban is magas, de a földméret kicsi volt, ezért a fejlettsége is átlag alatti volt. Nem meglepő, hogy a zselléresedés később itt már csak kisebb szerepet játszott. A 6. klaszterben a földméret és a zsellérek aránya is magas volt (de nem annyira, mint a 4. csoportban), így a fejlettség átlagon felüli volt 1720-ban. A 3. klaszterben a zsellérek aránya még magasabb, de a szántóföld és rét mérete is nagyobb, és a nemesség aránya is, ráadásul itt a zselléresedés meg is áll 1784-ig. Az 1. klaszter a 3.-hoz hasonló fejlettséget a 3. klaszterénél *kisebb* zsellérarány és hasonló földméret és nemesarány, de kisebb rétméret mellett érte el (itt viszont a telkes jobbágyok aránya a század végéig csökkenő, bár nem kiugró mértékű volt). A 2. és 4. klaszter zselléraránya



igen-igen magas, és mindkettő alacsony fejlettségű, de a 4. klaszterben nagy volt a földméret és a rétek mérete is a 3. klaszterhez hasonlóan, viszont nem folytatódott a zselléresedés folyamata. Mindezekből az is látszik, hogy az országot nem azonos jellegű és irányú folyamatok jellemezték – és ez nem csak a frissen benépesült területekre volt igaz.

3. táblázat. A generált klaszterek (10) tulajdonságai és fejlettsége, 1720

Ward módszere (zárójelben az esetszám)	Zsellérek aránya	Telkes jobbágyra jutó szántó	Jobbágyok aránya	A jobbágyok arányának változása	Nemesek aránya	Polgárok aránya	Szabadosok, taksások aránya	Telkes jobbágyra jutó rét	Komplex agrárindikátor
1 (674)	13,086	27,257	0,717	-0,257	0,046	0	0,067	4,737	<b>1,429</b>
2 (757)	<b>44,406</b>	8,619	0,515	0,029	0,007	0	0,004	2,351	0,011
3 (344)	<b>34,732</b>	29,784	0,256	0,19	0,069	0,001	0,204	11,693	<b>1,431</b>
4 (93)	<b>66,889</b>	27,702	0,299	0,182	0,002	0	0,003	5,039	0,493
5 (1219)	5,329	16,067	0,891	-0,359	0,026	0,005	0,009	2,553	1,055
6 (261)	<b>28,44</b>	16,212	0,533	-0,053	0,042	0	0,032	9,057	1,063
7 (1243)	9,16	4,994	0,848	-0,243	0,032	0	0,008	1,402	0,435
8 (405)	2,397	7,362	0,931	<b>-0,438</b>	0,015	0	0,011	4,728	1,053
9 (1227)	2,335	10,025	0,962	<b>-0,587</b>	0,007	0	0,003	<b>1,663</b>	1,036
10 (1305)	1,455	<b>3,743</b>	0,975	<b>-0,66</b>	0,006	0	0,002	<b>1,385</b>	0,886
Összes (7528)	12,174	11,678	0,81	-0,343	0,022	0,001	0,021	2,981	0,859

A kiugró értékek kiemelve.

Forrás: Saját számtás Acsády (1896) és Az első magyarországi népszámlálás (1960) GISA Hungarorum adatbázisba integrált adatai alapján

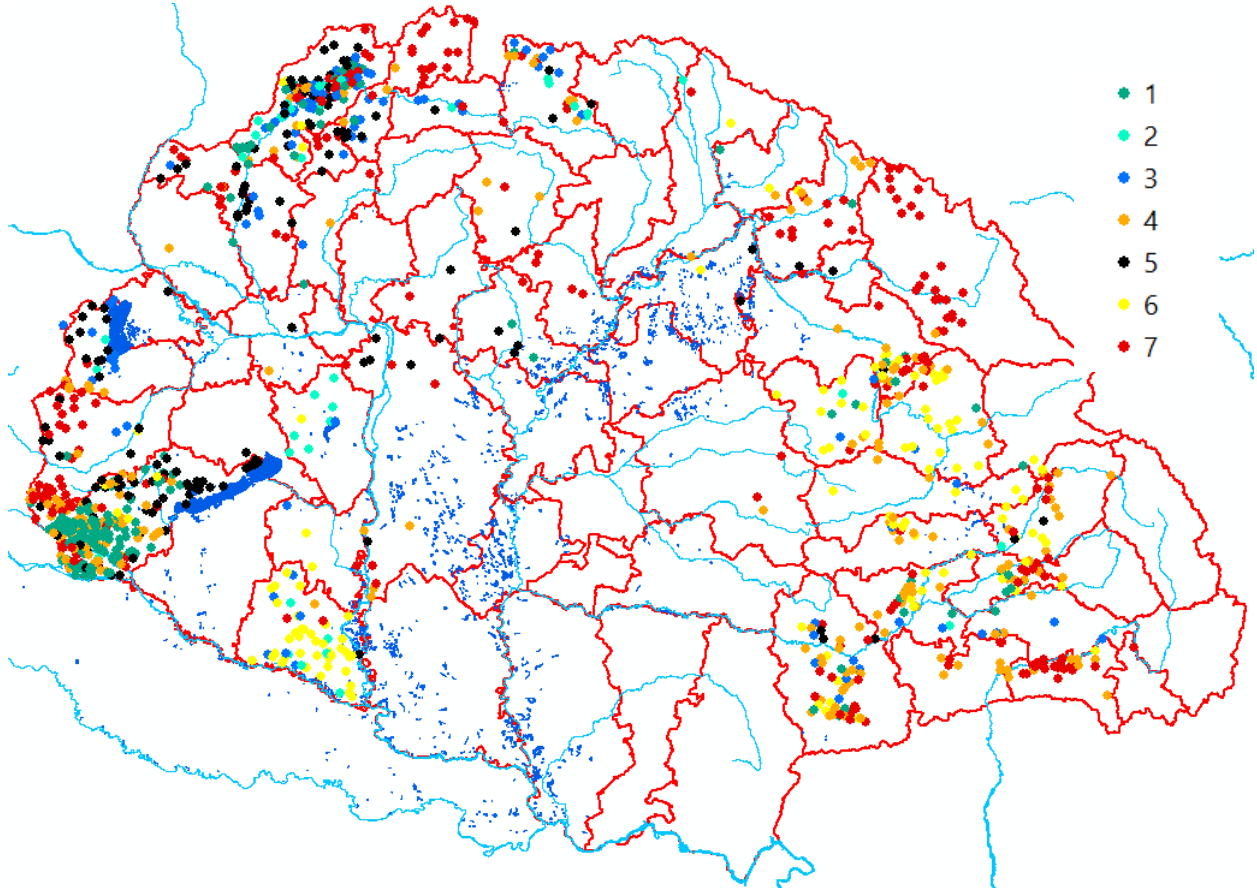
### *A perifériák típusai – a legkedvezőtlenebb agrárviszonyokkal jellemezhető települések klaszteranalízisének eredményei*

Láthattuk korábban, hogy a hátrányos helyzetűnek tekinthető területek több esetben földrajzi perifériákon helyezkedtek el. A következőkben a komplex agrármutató alapján az 1720-ban legrosszabb helyzetben lévő 1000 település térképre helyezésével, majd csoportba sorolásával (numerikus mutatók alapján) keressük a választ arra, hogy melyek voltak az elmaradottság területi és statisztikai ismérvei.<sup>95</sup>

*A települések legkedvezőtlenebb agráradoottságokkal bíró 15%-a érdekes módon nem a feldúlt Alföldön csoportosult (13. térkép).* Ennek nemcsak a kis településsűrűség és a privilegizált települések összeírásból való kimaradása az oka, de valószínűleg a kedvező természeti adottságok is szerepet játszanak benne, illetve az itt élők és ide költözők nagyobb telekterületet kaptak, ami már az 1720-as összeírás alapján is értékelhető (noha a terület nagy része ekkor még látványosan üres a térképek alapján). A fentiek fényében nem meglepő Zala–Vas és Trencsén–Árva kiugróan kedvezőtlen helyzete (az elmaradott települések harmada itt összpontosul, a maradékon Baranya, Dél-Erdély és Máramaros osztozik). Az is érdekes, hogy a fejletlen területek még Zalában is két, területileg (de etnikailag is) jól elkülöníthető (vend és horvát–magyar) csoportra bomlanak – ráadásul a

<sup>95</sup> Jelenkori viszonyokra alkalmazott hasonló módszerre lásd Péntes–Demeter 2021: 217–230.

„vend csoport” megjelenik Árvában is domináns klaszterként. Baranyában a 6. klaszter dominál, főleg délen vannak fejletlen települések – a majdani dárdai-bellyei (1870-ben mintaértékűnek tekintett)<sup>96</sup> uradalom területén (az Esterházy- vagy Harruckern-uradalmak települései viszont nem voltak fejletlenek). E klaszter egyébként Erdély területén is megjelenik, míg a 4. klaszter nemcsak Hunyad és Fogaras környékén mutat sűrűsödési pontokat, de az Alpokalján is jelen van. Ugyanez érvényes persze a két vas-zalai koncentrációjú klaszterre is, az 1. Trencsénben is jelen van (de Erdélyben nincs), igaz, itt sok más típussal keverten, míg a 7. klaszter Fogarastól Máramarosig megfigyelhető, de Vas és Zala területén is van kompakt csoportja. Az 5. klaszter ugyan zalai dominanciájú (és magyar jellegű ott), de ugyancsak nem kizárólagos a földrajzi elterjedése (Nyitra-Trencsénben is jelen van), és a 2. klaszterrel (Fejérben dominál) együtt viszonylag kis elemszámú. Érdekes, hogy Dél-Bihar települései, bár alapvetően fejletlenebbek voltak, de nem tartoztak bele a legrosszabb kategóriába még így sem (véltetően a rétek már említett jelentőségének köszönhetően).



13. térkép. Az 1000 legkedvezőtlenebb agráradottságú település elterjedése és típusai, 1720  
 Forrás: Saját szerkesztés Acsády (1896) és Az első magyarországi népszámlálás (1960) GISa Hungarorum adatbázisba integrált adatai alapján

<sup>96</sup> Nagy-Heckenast 1870: 269. A gazdaságilag erős uradalom persze nem szükségszerűen jelentette a parasztság kedvező helyzetét is.

Ezt követően elemeztük e periférikus települések indikátoronkénti átlagmutatóit (4. táblázat). A 4. és 7. klaszter együttesen az esetek közel felét tömörítette, míg volt olyan csoport, mely mindössze 40 esetből állt. Mivel a nagy klaszterek a klaszterszám növelésével sem estek szét, ellenben a kisebbek már 6 klaszter esetén fragmentálódni kezdtek, a csoportszámok növelését nem folytattuk. A 7. (nagy méretű) klaszterben egyébként a zsellérek aránya nem volt magas, és a többihez mérten kedvező volt a komplex agrármutató értéke, viszont másutt, ahol a zsellérek aránya átlag feletti volt, ez egyáltalán nem predesztinálta a fejletlenséget. Bár kétségtelen, hogy 50% feletti zsellérearánynál már egyáltalán nem találkozunk átlagot elérő agráradottságokkal, de ez nem magyarázható ezen egyetlen változó súlyával, hiszen csak 20%-ot képviselt a normál bemeneti adatok között. A 3. és 6. klaszterben viszont a zsellérek hasonló aránya mellett is eltérő fejlettséggel találkozunk, ami megerősíti, hogy a zsellérek aránya *egyedül* nem lehet magyarázó tényező a lemaradást, periferezálódást illetően. Az 1., 5. és 7. típust a kis telki szántó méret jellemezte, de mint mondtuk, az utóbbi a többihez képest fejlettebb volt, részben mert az összeírt polgárság aránya is itt volt a legmagasabb (bár jócskán az országos átlag alatt). A nemesség ugyancsak itt mutatott országos átlag feletti értéket, és a legkedvezőtlenebb agráradottságú területeken volt aránya a legkisebb. A 3. és 6. klaszter viszont a magas egy gazdára jutó földméret ellenére is eltérő kumulatív fejlettséget produkált. Az 1., 2. és 6. klaszterben a településeken nőtt a jobbágyok aránya 1785-re, míg az 5. és 7. klaszterben romlott. Ez azonban 1720-ban még nem mutatkozott meg az agráradottságokat tükröző komplex mutatóban, mindkét típusnál voltak kedvezőbb helyzetű és hátrányosabb településcsoportok. A 7. klaszterben kiemelkedő volt a jobbágyok aránya, másutt viszont, ahol ugyancsak átlag feletti volt az arányuk, kedvezőtlen agrárviszonyokkal találkozunk. Ahol pedig alacsony volt a telkes jobbágyság gyakorisága, ott sem dönthető el egyértelműen, hogy ez a jellegzetesség kedvező vagy kedvezőtlen agrárviszonyokkal párosult. A 6. klaszter sajátossága az átlag feletti rétnagyság, de ez tükröződik fejlettségi mutatója értékében is, míg a 7. klaszter a polgárság relatíve magas arányának köszönheti viszonylag kedvező pozícióját. A legrosszabb komplex indikátorértékkel jellemezhető 1. klaszter esetében viszont általánosságban mindenütt átlag alatti értékekkel találkozunk, a zsellérek száma magas, a telki állomány kicsi volt. A 2. és 6. klaszter között különbség, hogy bár mindkettőben magas volt az egy családra jutó földmennyiség, a 2. klaszterben sokkal magasabb volt a zsellérek aránya (de mindkettőben átlag feletti), ami inkább előrehaladott társadalmi differenciálódásra utal, s nem a telki állomány darabolódására. A 2. és 3. klaszter azonos fejlettségű, de a 2.-ban a nagy mennyiségű rét, a 3. klaszterben pedig a jobbágyok zsellérekhez képest mért magasabb aránya jelent kedvező tendenciát.

A kedvezőtlen agrárviszonyokkal jellemezhető területek klaszterei összességükben jóval markánsabbak, mint a teljes adathalmazéi, egy-két sajátosság alapján már jól definiálhatók, elkülöníthetők a részhalmazok. Az 1. klaszter distinkatív tulajdonságai között említhető a szántók kis mennyisége mellett a zsellérek alacsony aránya, ami a korábbi elemzéseket is megerősítve igen rossz komplex agrármutatókkal párosult. A 2. klaszterben a telkes jobbágyra jutó szántók nagysága kedvező volt, viszont a zsellérek aránya igen magas. Itt (Baranya, Fejér, Erdély egyes részei) tehát a telki állomány egyben tartásának

ára az előrehaladott zselléresedés volt, ami viszont hosszú távon enyhülő tendenciát mutatott. A 3. klaszterben a zsellérek aránya még mindig magas, de az előbbieknél kedvezőbb, viszont még relatíve sok föld jutott egy teljes jobbágyra, tehát itt a birtokaprózódás és a zselléresedés sem volt előrehaladott, nem úgy, mint az 1. klaszterben (ahol viszont hosszú távon ugyancsak csökkent a zselléresedés). A 4. klaszter hozzájuk képest teljesen jellegtelen – az 5. klasztertől az különíti el, hogy az utóbbiban előrehaladottá vált a zselléresedés 1786-ra. A 7. klaszter a legfejlettebb a periférikus csoportok között (Vend-vidék, Fogaras, Hunyad), itt magas a nemesek aránya (ezt nem tekintettük eredetileg fejlettséget befolyásoló tényezőnek), de kicsi a szántó és rét mérete, és erőteljes a későbbiekben a teljes jobbágyok arányának csökkenése. A hasonló fejlettségű, és sok helyütt együtt előforduló 6. (Baranya, Észak-Erdély) és 2. klaszter között alapvető különbség, hogy az előbbiben a jobbágyok aránya kifejezetten nő 1780-ig, és a rétek nagysága is jelentősebb.<sup>97</sup>

4. táblázat. A legkedvezőtlenebb agrárviszonyokkal jellemezhető 1000 település típusai és karakterisztikájuk, 1720

Ward módszere (zárójelben az esetszám)	Zsellérek aránya	Jobbágyra jutó szántó	Jobbágyok aránya	Telkes jobbágyok arányának változása	Nemesek aránya	Polgárok aránya	Szabadosok, taxások aránya	Rét / teljes jobbágy	Komplex agrárindikátor
1 (179)	<b>54,363</b>	<b>4,328</b>	0,442	0,194	0,001	0	0,003	1,521	-0,466
2 (38)	<b>76,233</b>	25,611	<b>0,233</b>	0,274	0	0	0	2,2	0,001
3 (99)	<b>46,503</b>	11,949	0,507	0,017	0,004	0	0,001	1,028	0,002
4 (207)	26,739	<b>4,67</b>	0,65	0,003	0,018	0,002	0,012	1,874	0,042
5 (149)	40,328	<b>4,74</b>	0,588	<b>-0,268</b>	0,001	0	0,002	<b>0,87</b>	0,095
6 (125)	<b>45,385</b>	13,258	0,467	0,219	0,02	0	0,001	4,245	0,123
7 (237)	7,221	<b>3,217</b>	0,823	<b>-0,126</b>	0,079	0,004	0,008	<b>0,856</b>	0,234
Összes (1034)	34,971	6,793	0,594	0,005	0,025	0,001	0,005	1,653	0,01

A kiugró értékek kiemelve.

Forrás: Saját számítás Acsády (1896) és *Az első magyarországi népszámlálás* (1960) GISa Hungarorum adatbázisba integrált adatai alapján

Ezek után azt néztük meg, hogy az *intervallumba sorolt komplex indikátorértékek* mellett milyen értéket vett fel a többi indikátor értéke. E módszerrel a fejlettségi index kialakításának validitását ellenőriztük, hiszen ha egy változó, melyet a vizsgálatba belevettünk, feltételezésünkkel ellentétesen viszonyul az összfejlettséghez, akkor ott hibás a nullhipotézis (és így a végeredmény is).

A *zsellérek aránya* csökkent az agrárpotenciál növekedésével (5. táblázat), ami beigazolta előfeltevésünket. Az *egy jobbágyra jutó szántóterület* is növekedett a komplex agrárviszonyok javulásával. A *telkes jobbágyok aránya* eleinte növekszik, aztán csökken,

<sup>97</sup> A legfejletlenebb települések nyelvi viszonyai nem tértek el a teljes halmazaitól: lényeges felül- és alulreprezentáltság nem volt mérhető. Az ábra által sugallt kép, miszerint a központi, magyar dominanciájú területen alig van periférikus település, téves, hiszen itt a településszám is jóval kisebb volt. A földrajzi értelemben vett perifériákon azonban több volt a gazdaság-társadalmi mutatók alapján periférikusnak minősíthető település.

ami tulajdonképpen nem mond ellent az általános fejlettséget meghatározó elméletnek, hiszen a nem paraszti rétegek arányának növekedése (mint láttuk, a zselléréké csökkent a fejlettség növekedésével, tehát világos, hogy a nem paraszti lakosság arányának kellett növekednie) vélhetően pozitív irányba befolyásolja az állapotokat. Végeredményben a jobbágyok arányának kimaradása a komplex, agrárviszonyokat jellemző indexből (a zselléeraránnyal erősen komplementer jellege miatt,  $r=-0,771$ ) nem okoz problémát.

A *telkes jobbágyok arányának változása* már bonyolultabb mintát mutat. Kis értékről kiindulva a komplex agrármutató javulásával folyamatosan romlik a zselléresedési index (a feltételezésünkkel ellentétben), majd stagnál, és végül javul ugyan, de az első kategóriára jellemző települési átlagértéket így sem éri el (igaz, az átlagnál már kedvezőbb a legfejlettebb kategóriában a zselléresedési mutatószám). Ennek oka az összeírás megbízhatatlansága mellett az is, hogy az 1720-ban legjobb helyzetűnek tekintett településeken a század végéig nem romlott tovább a telkes jobbágyok aránya (tehát ez már 1786-ra lezajlott), mert arányuk eleve viszonylag alacsony volt.

Az összeírt *nemesek aránya* először romlik, majd emelkedik, de a legelső kategória értékét majd csak az utolsó két csoportban haladja meg. Az összeírt nemességet ugyan nem vettük be a fejlettségi index kialakításakor használt változók körébe a kapcsolat jellegének bizonytalansága miatt, de utólag akár bevonható is lehetett volna.

Bár a *polgárok aránya* növekszik az agrárviszonyok javulásával, de arányuk és az érvényes (nem nulla értékű) esetszám is alacsony. A *szabadosok száma* nő az agráradottságok javulásával párhuzamosan, de ezt a mutatót a fent jelzett székely probléma miatt szintén kizártuk a komplex fejlettségi index kialakításába bevont mutatók közül. A *telkesre jutó szántóföld mennyisége* és az agrárviszonyok között elég egyértelmű a kapcsolat. A *rétek* esetében is hasonló a helyzet, azzal a megkötéssel, hogy a rétek nagysága igazából a két legfejlettebb kategóriában ugrik meg. A *földminőséget* szintén nem vontuk be a fejlettségi indexbe látszólagos anakronizmusa<sup>98</sup> (és nem objektív mivolta) okán, de a fejlettség növekedésével javuló tendenciát mutatott, ezért érdemes még pár szót szólni róla lentebb. Végeredményben egyedül a dinamikus változó nem viselkedett úgy, ahogy előzetesen vártuk, így a komplex indikátor kialakításának módszere helyesnek tekinthető.

5. táblázat. Az intervallumokba sorolt komplex agrárindikátor értékeinek kapcsolata a többi indikátor átlagértékével

Komplex agrárindikátor (esetszám)	Zsellér / összeírt, 1720 (%)	Egy telkes jobbágyra jutó szántó, 1720 (köblös)	Jobbágyok aránya, 1720 (1=100%)	Telkes jobbágyok arányának változása, 1785-1720 (1=100%)	Nemesek aránya a családok számához mérve	Polgárok aránya a családok számához mérve	Szabadosok és taksások aránya	Egy telkes jobbágyra jutó rét, 1720 (kaszás)	Földminőség, 1786
0 alatt (386)	48,868	5,698	0,477	0,124	0,013	0,000	0,002	1,386	2,044
0-0,5 (1206)	21,318	7,191	0,728	-0,126	0,027	0,001	0,004	1,845	2,256
0,5-0,75 (1297)	11,022	7,982	0,844	-0,299	0,018	0,001	0,004	2,081	2,161
0,75-1 (1634)	8,110	9,926	0,874	-0,409	0,015	0,001	0,006	2,533	2,049
1-1,25 (1444)	6,614	12,573	0,888	-0,500	0,017	0,000	0,009	3,058	1,939

<sup>98</sup> Csak 1786-os összesítésből van rá adat, de a talajminőség eléggé konzervatív tulajdonság, leszámítva az erózióveszélyt.

1,25-1,50 (826)	6,660	16,711	0,864	-0,530	0,022	0,001	0,019	3,832	1,843
1,5-2,00 (504)	7,059	23,833	0,777	-0,425	0,051	0,003	0,062	5,991	1,847
2 felett (229)	3,845	28,369	0,551	-0,209	0,049	0,002	0,335	9,808	1,840
Összes (7527)	12,171	11,679	0,810	-0,343	0,022	0,001	0,021	2,982	2,034

A kiugró értékek kiemelve. Forrás: Saját számítás Acsády (1896) és *Az első magyarországi népszámlálás* (1960) GISa Hungarorum adatbázisba integrált adatai alapján

*Az 1786-os földosztályozás<sup>99</sup> szerinti földminőség és a többi tényező kapcsolatáról a következő megállapításokat tehetjük (6. táblázat): a zsellérek aránya látszólag nem mutatott összefüggést a föld minőségével, a belső eloszlásra rávilágító diagramok alapján azonban a kép finomítható. A földminőség romlásával nő a zsellér nélküli települések aránya, ami arra utalhat, hogy a nagybirtok kevésbé gyakori ezeken a földeken, mint a jobb minőségű szántókon. A fajlagos szántóterület viszont már ekkor is nagyobb volt (igaz, nem sokkal) a jobb földeken. Ez 1786-ra még egyértelműbbé válik.<sup>100</sup> A rét kapcsán viszont nem mutatható ki ilyesmi. A jobbágyság aránya, úgyszintén a zselléresedés sem függött a földminőségtől, a szabadosok aránya viszont jóval magasabb volt a rossz földeken. Az agrárfejltség és a földminőség között pedig összefüggés mutatható ki, noha a földminőség nem is szerepelt a fejlettségi vizsgálat bemeneti változói között.<sup>101</sup>*

6. táblázat. A komplex agrárindikátor és más indikátorok átlagértékei a különböző földminőségi kategóriák esetén

Földminőség	Zsellér / összeírt, 1720 (%)	Egy teljes jobbágyra jutó szántó, 1720 (köblös)	Jobbágyság aránya, 1720 (1=100%)	Teljes jobbágyság arányának változása, 1785-1720 (1=100%)	Nemesek aránya a családok számához mérve	Polgárok aránya a családok számához mérve	Szabadosok és taksások aránya	Egy teljes jobbágyra jutó rét, 1720 (kaszás)	Komplex agrárindikátor
1 (1884)	9,477	11,939	0,877	-0,460	0,021	0,001	0,005	2,240	0,955
2 (1868)	10,066	10,144	0,881	-0,428	0,011	0,000	0,004	2,071	0,843
3 (1054)	7,023	9,000	0,912	-0,412	0,012	0,000	0,002	2,051	0,815
4 (406)	5,648	8,567	0,924	-0,401	0,006	0,000	0,011	2,140	0,819
5 (62)	8,684	8,847	0,904	-0,342	0,000	0,000	0,008	2,436	0,761
Összes (5276)	8,893	10,420	0,889	-0,433	0,014	0,001	0,005	2,137	0,874

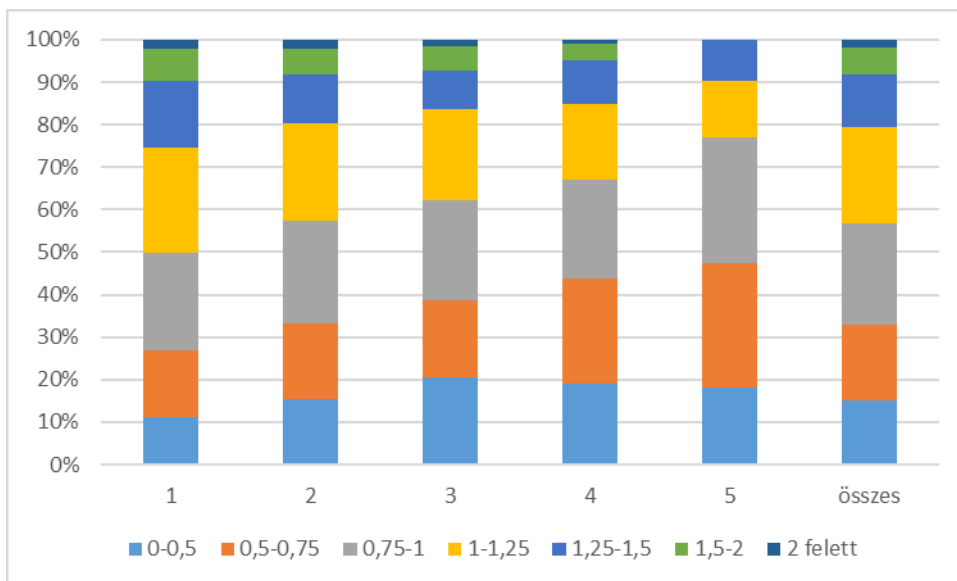
A kiugró értékek kiemelve.

Forrás: Saját számítás Acsády (1896) és *Az első magyarországi népszámlálás* (1960) GISa Hungarorum adatbázisba integrált adatai alapján

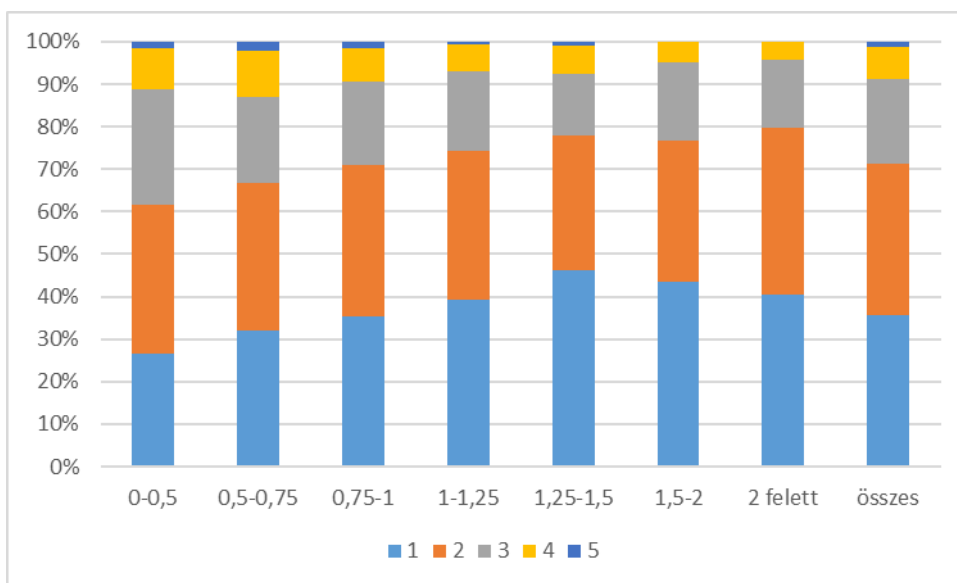
<sup>99</sup> Az urbáriumok „kancelláriai” összesítése.

<sup>100</sup> Vélhetően a rossz föld művelése még akkor sem érte meg, ha nagyobb darabot vettek belőle művelés alá. Elképzelhető, hogy ez esetben a rét (ez ugyanis megvizsgálható) vagy az erdő dominálta a település közigazgatási határát. (Ez utóbbira viszont nincs adatunk.) Fordított irányú vizsgálat esetén is áll a megállapítás: az egy jobbágyra jutó szántóterület növekedésével növekszik a jobb minőségű földek aránya (az első osztályúé 20%-ról 45%-ra nő, a másodosztályúnál gyengébbeké pedig 40%-ról 20%-ra esik).

<sup>101</sup> A diagramok alapján a földminőség romlásával az átlag alatti fejlettségű településcsoportok aránya 51%-ról (még az első osztályú földeken lévő települések fele is fejletlennek minősült 1720-ban) 75%-ra nőtt - de ennél erősebb kapcsolat itt sem mérhető. És az is egyértelmű, hogy az első osztályú földek gyakorisága is emelkedik a fejlettség növekedésével, de csak 25%-ról 45%-ra.



1. ábra. Az agrárfejlettségi csoportok gyakorisága a különböző földminőségi osztályoknál (1–5.)  
 Forrás: Saját számítás Acsády (1896) és *Az első magyarországi népszámlálás (1960)* GISTa Hungarorum adatbázisba integrált adatai alapján



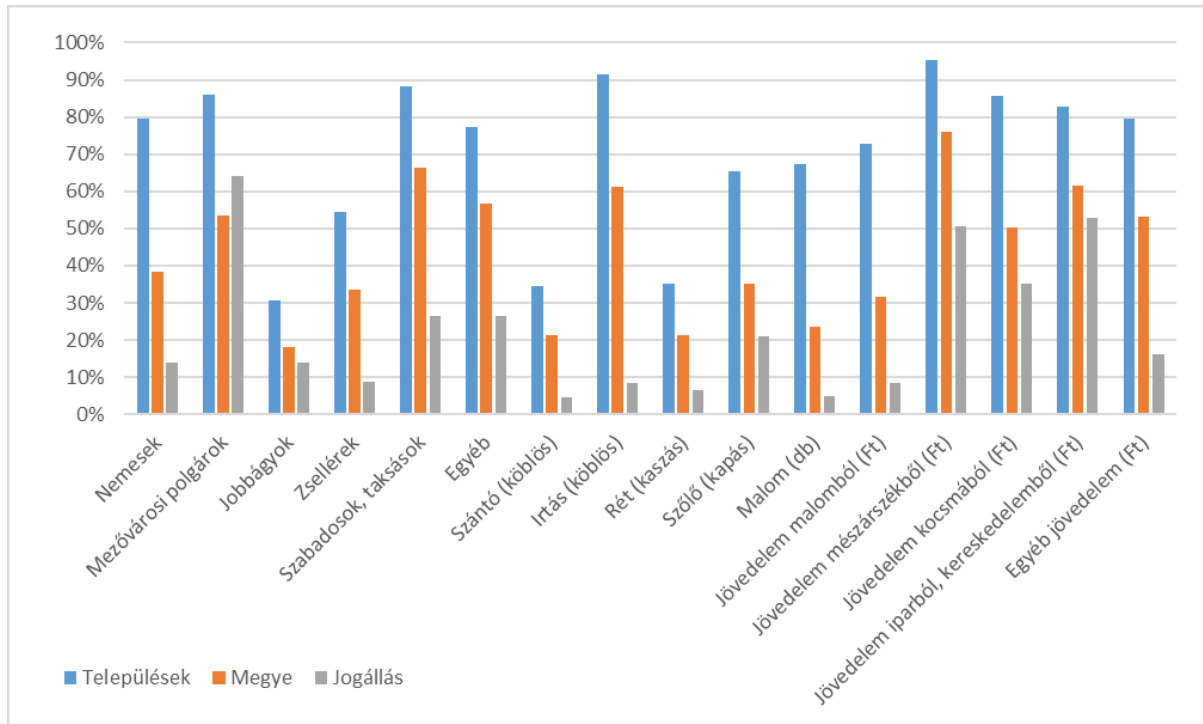
2. ábra. A földminőségi kategóriák gyakorisága az egyes agrárfejlettségi csoportokban 1720-ban  
 Forrás: Saját számítás Acsády (1896) és *Az első magyarországi népszámlálás (1960)* GISTa Hungarorum adatbázisba integrált adatai alapján

Az előzőekben vizsgált mutatószámok területi koncentrációja vizsgálható az úgynevezett Hoover-index segítségével (térképi ábrázolás nélkül is).<sup>102</sup> Az index segítségével a népességszám és a többi jelenség területi eloszlásának egymáshoz viszonyított

<sup>102</sup> A Hoover-index használatára a földrajztudományban számos példa akad. A vizsgálatok nagy részében a mutatószám a makrokép megrajzolásának eszköze, vagyis a területi egyenlőtlenségeket elemző tanulmányok bevezetőiben kerül bemutatásra a különböző léptékeken jelentkező koncentráció és annak időbeli változása: Nemes Nagy 2003; Nemes Nagy et al. 2001. Néhány tanulmányban ugyanakkor a Hoover-index mélyebb elemzés tárgyát is képezi: Németh-Kiss; Péntes et al. 2018.



egyenlőtlenségeit tudjuk kifejezni.<sup>103</sup> A települési szinten számolt koncentráció mértékén kívül figyelmet szenteltünk az egyes mutatószámok járási, megyei szintű különbségeinek, illetve a települések egyéb attribútumai alapján képzett csoportjai közötti különbségeknek is. Az utóbbi módszerrel módszertani probléma, hogy a vizsgálható települések száma változó. A megyék szintjén (1784-es megyebeosztással dolgoztunk) 9623 település vethető össze, ahol az összeírt népesség több mint 99%-a élt. Hasonlóan jó lefedettségű a települési jogállás kategóriája, amely 9629 település esetén ismert. A többi mutatót tekintve már jelentősebb adathiánnyal kell számolnunk.<sup>104</sup>



3. ábra. A Hoover-index nagysága települési, megyei léptéken és jogállás szerint<sup>105</sup>

Forrás: Saját számítás Acsády (1896) és *Az első magyarországi népszámlálás* (1960) GISTa Hungarorum adatbázisba integrált adatai alapján

Teljes körűen az egyes mutatók települési szintű koncentrációja vizsgálható. Az 1720-as összeírásban feljegyzett társadalmi csoportok közül nem meglepő módon a jobbágyok

<sup>103</sup> A 0 és 100 között szóródó mutató segítségével megtudhatjuk, hogy az elemzett indikátor eloszlása hogyan viszonyul a népességszám eloszlásához. Másképpen fogalmazva, arra a kérdésre kaphatunk választ, hogy mennyire esik egybe az egyes társadalmi-gazdasági mutatószámok településállományon belüli (százalékos) eloszlása a népességszám (százalékos) eloszlásával. Az eredmények értelmezése során ugyanakkor figyelembe kell venni az elemzett összeírás célját és módját is.

<sup>104</sup> A közigazgatási kategóriák közül vizsgáltuk a járási léptékű koncentrációt, azonban ez csak 7096 településre volt elérhető, ahol ráadásul az összeírt népesség 55,7%-a élt. A nyelvi megoszlás (az 1773-as adatokat visszavetítve) elemzésének akadálya, hogy itt is hasonlóan sok település maradt ki: 7270 településre érhető el ez a jellemző, az összeírt népesség 60,6%-ával. A vallás attribútuma mindössze 6825 településre volt elérhető, ami a népesség 58,3%-a. A földminőség tekintetében mindössze 6793 települést tudtunk vizsgálni, ahol a népesség fele élt.

<sup>105</sup> Acsády 1896 adatai és kategóriái alapján az 1720-as évekből; jogállás szerinti vizsgálat: a pusztá, falu, mezőváros, szabad királyi város kategóriákat takarja.



eloszlása tekinthető a leginkább egyenletesnek, míg az összeírt nemesek, mezővárosi polgárok és a szabados, taksás népesség eloszlása volt a leginkább koncentrált. A különböző művelési, földhasználati módok közül a szántók és a rétek közel azonos mértékben, kevéssé koncentrált módon helyezkedtek el az ország településein, szemben az egyenlőtlen eloszlású szőlőkkel (ennek természetföldrajzi okait nem kell részletezni), az irtásföldek elhelyezkedése pedig egészen szélsőséges koncentrációt mutatott. Az itt ábrázolt jövedelemformák települési szintű koncentrációja magasnak tekinthető, különösen a mézárszékből származó jövedelem esetén, bár ennek Acsády rekonstrukciós módszerének korlátai is okai lehetnek. A települési szintű koncentrációnál minden mutatószám esetén kisebb fokú volt mind a megyei szintű, mind a jogállási kategóriák szerinti koncentráció. A jogállási kategória alapján számított egyenlőtlenségek (érthető okokból) egyedül a mezővárosi polgárság eloszlása esetén voltak jelentősebbek, mint a megyei szinten mért egyenlőtlenségek.<sup>106</sup>

### *Összegzés*

Tanulmányunkban a települések szintjén kimutatható területi különbségeket próbáltuk megragadni a 18. század első felében. A három fő közelítésmód – az egyes mutatószámok területi mintázatának külön-külön elemzése, az agrárviszonyok mérésére használt komplex mutató alkalmazása, valamint a klaszteranalízis – együttes értékelése révén az ország társadalmának differenciáiról a térbeli mintázat alapján az alábbi megállapítások tehetők.

Az ország nagyobb tájegységei az esetek nagy részében nem mutattak homogén képet, de még a domborzat, természetföldrajzi viszonyok sem minden esetben befolyásolták érdemben a társadalom és gazdaság jellegzetességeit (leszámítva a földminőséget, és így a területhasználat és a művelési ágak alakulását). Az egymáshoz közeli, szomszédos települések esetén is gyakran megfigyelhetők az egyes attribútumok helyi szintű különbségei. Homogénnek és a környezetétől elütőnek viszonylag kisszámú tájegység volt tekinthető. Zala és Trencsén vármegyék egymáshoz sok szempontból hasonló attribútumokkal voltak jellemezhetőek: itt az összeírtakra jutó szántók és a telki állomány alacsony fajlagos értéke mellett a zsellérek magas aránya volt meghatározó, amely ezen vármegyéket a fejletlenebbek közé sorolta (a legfejletlenebb települések aránya is igen magas volt ezeken a területeken). A nyugati határ közelében elkülönült a Kisalföld nyugati, középső része. Itt az összeírtakra jutó szántó mennyisége magasnak volt tekinthető, bár a tájegység bizonyos részein a telkes jobbágyság (a Csallóköz és Győr, valamint Sopron vármegye egy része) dominált, míg Mosonban a zsellérek aránya volt magas. Ezzel együtt is a Kisalföld nagy része az országos átlagnál fejlettebbnek számított, a legfejletlenebb települések közül elenyésző számú helyezkedett el ezen a területen. Fejér megye, a Mezőföld az összeírtakra jutó szántók magas aránya mellett kapott kedvezőtlen besorolást, ami elsősorban a zsellérek nagyon magas arányára volt visszavezethető.

---

<sup>106</sup> Bár a Hoover-indexet gyakran használják a koncentráció időbeli változásának kifejezésére, mivel az 1780-as évekből kevés a közös indikátor, ezek elemzésétől itt eltekintünk.

Az Alföld az összeírás jellegzetességei miatt csak hézagosan vizsgálható, az általunk bemutatott indikátorok pedig első ránézésre kevés újdonsággal szolgálnak a történeti földrajz korábbi eredményeihez képest: a rétek nagy aránya a szántó rovására és a földbőség is régóta ismert tulajdonságai a korabeli Alföldnek. Szinte egész területén (leszámítva a Mezőföldet) jellemző volt a telkes jobbágyság dominanciája a zsellérekkel szemben. A nagytáj területi differenciáltságára utal ugyanakkor, hogy míg a Duna–Tisza közének északi és középső részén a szántók aránya alacsony, a Bácska déli részén, valamint a Tiszántúl zömében a nagy rétnagyság mellett is nagy volt az összeírtakra jutó szántóterület. Szintén a tájegység belső megosztottságára mutat rá, hogy a Duna mente települései 1720-ban összességében rosszabb képet mutattak, míg a 20. század óta stabilan belső perifériának számító Közép-Tisza-vidék, de még Szatmár egy része is jobb helyzetűnek volt tekinthető a komplex fejlettség tekintetében.

Erdélyben a településállomány még kistáji szinten is heterogén volt, a Székelyföld, a Szászföld és a Mezőség ugyanakkor mutattak bizonyos fokú belső koherenciát. A Székelyföldön és a Szászföldön is az összeírt népességre jutó szántók és rétek nagy kiterjedése volt jellemző, de míg a Szászföldön a telkes jobbágyság dominált, addig a Székelyföldön a telkes jobbágyság és a zsellérek aránya is alacsony volt; összességében mindkét terület magasabb fejlettséget mutatott. A környezetétől némileg elütő Mezőség ugyanakkor a zsellérek magas aránya mellett rosszabb általános agráradottságokkal bírt: a legfejletlenebb 1000 település közül több is ezen a területen volt.<sup>107</sup> A Küküllők vidéke ugyanakkor a zsellérek alacsony, a telkes jobbágyság magas aránya mellett volt a legfejletlenebbek között, ami az összeírtakra jutó rétek és szántók csekély méretének következménye.

Az Északkeleti-Kárpátok települései szintén rosszabb helyzetűek voltak, bár Máramarostól Zemplén felé haladva az agrárviszonyok javuló képet mutattak, és a klaszteranalízis alapján is több, egymástól elütő részre oszlott ez a hegyvidéki térség – a legmarkánsabb különbség az összeírtakra jutó szántók északról déli irányban csökkenő méretében mutatkozott (miközben ezek minősége viszont javult).

Mivel az általunk használt forrás főként a *rustális területek szempontjából releváns jellemzőkkel* számolt, ezért a *területi különbségek számos aspektusa vizsgálatunkban rejtve maradt*. Csak korlátozottan elemezhető például a települési jogállás jelentősége, a nem a mezőgazdasághoz köthető gazdasági tevékenységek szerepe, illetve az anyanyelv és a felekezeti hovatartozás hatását sem tudtuk feltárni. Az általunk közölt kép tehát – a tanulmányban is ismertetett módszertani korlátok és a források hiányosságai miatt – *csak egy lehetséges nézőpontot jelenít meg a sok közül*, és a területi különbségek egy rétegének (a termelőerőkre vonatkozó agrárviszonyoknak) közelítő bemutatására alkalmas. Vizsgálatunk eredményeinek pontosítása, az összefüggések mélyebb feltárása nem nélkülözheti a hagyományos történeti eszköztár bevonását – a lokális léptékre elérhető forrásanyag vizsgálata egy olyan irány, amely a jövőben tágíthatja a 18. századi területi különbségek mögött meghúzódó okok feltárását. Az itt bemutatott eredmények a

---

<sup>107</sup> Eckhart (1922: 22–23) szerint Erdély helyzete rosszabb volt Magyarországnál a földművelést illetően, míg az állattartás esetében ez nem volt annyira érzékelhető.

történészek munkáját az esettanulmányok helyszínének kiválasztásával, a komparatív szemlélet erősítésével segíthetik, hiszen kutatásunk a lokális jelenségeket tágabb kontextusba helyezi. E tekintetben sokat várhatunk az 1728-as, részletesebb, ámde csak 11 megyében fennmaradt összeírás adatsorának elemzésétől és az 1720-as Regnicolaris Conscriptióval való összevetésétől, ami lehetőséget teremt az országos és lokális megközelítés kombinációjára. A fejlettségi vizsgálatok irányába történő (másik) továbblépési lehetőséget a nyomások számára és a földminőségre vonatkozó digitális levéltári adatok bevonása rejti (adatbazisokonline.hu) – ezzel az indikátorszám növelhető, megbízhatóbbá és szélesebb körűvé téve a fejlettség értelmezését, igaz, Erdély vizsgálatból való kizárása árán.

## FORRÁSOK

Magyar Nemzeti Levéltár Országos Levéltára (MNL OL)

Központi Statisztikai Hivatal, Iratgyűjtemények (volt F iratgyűjtemény) (1701–1996)

XXXII-23-j-12, 31–85. doboz. Az 1728-as adóösszeírás feldolgozásának anyaga (Perjés Géza ajándéka, áthelyezve a KSH-ból, 2022-ben rendezés alatt)

A 39 Magyar Kancelláriai Levéltár, Acta Generalia (1770–1848)

3688/1786.

F 51 Erdélyi országos kormányhatósági levéltárak, Gubernium Transylvanicum levéltára (13–19. sz.), 1785/1786-i úrbéri összeírás (1785–1786)

Regnicolaris Conscriptio. [www.adatbazisokonline.hu](http://www.adatbazisokonline.hu) – utolsó letöltés: 2022. szeptember 13. Acsády Ignác 1896: *Magyarország népessége a pragmatica sanctio korában 1720–21.* Budapest.

*Az első magyarországi népszámlálás (1784–1787).* Budapest, 1960.

II. József népszámlálásának községi adatai. (KSH Népeségtudományi Kutató Intézetének Történeti Demográfiai Füzetei 15.) Szerk. Dányi Dezső, Faragó Tamás és László Géza. Budapest, 1996.

Pótlás az első magyarországi népszámláláshoz 1786–87. (Történeti statisztikai tanulmányok 2.) Budapest, 1975.

## FELHASZNÁLT IRODALOM

Acsády Ignác 1906: *A magyar jobbágyság története.* Budapest.

Arany Krisztina – Bara Júlia – Laczlavik György – Lengyel Nóra (szerk.) 2021: *A 18. századi arisztokrácia mindennapjai – Therese Corzan és Hueber Antal naplói (1757–1759).* Budapest.

Beluszky Pál – Sikos T. Tamás 1982: *Magyarország falutípusai.* Budapest.

Beluszky Pál – Sikos T. Tamás 2007: *Változó falvaink. (Magyarország falutípusai az ezredfordulón).* Budapest.

- Beluszky Pál – Sikos T. Tamás (szerk.) 2011: *Változó falvaink. Tizenkét falurajz Kercaszomortól Nyírkarászig*. Budapest.
- Benda Gyula 1973: Statisztikai adatok a magyar mezőgazdaság történetéhez (1767–1867). (Számok és Történelem 1.) Budapest.
- Dányi Dezső 1962: A történeti demográfia tárgya és módszerei. In: *Történeti Statisztikai Évkönyv 1961–1962*. Budapest, 5–21.
- Dávid Zoltán 1957: Az 1715–1720. évi összeírás. In: Kovacsics József (szerk.): *A történeti statisztika forrásai*. Budapest, 145–199.
- Dávid Zoltán 1960: Magyarország első kataszteri felmérése, 1786–1789. In: *Történeti Statisztikai Évkönyv 1960*. Budapest, 33–58.
- Dávid Zoltán 1996: A paraszti gazdálkodás mérlege (Bihar megyei adatok 1789-ből). In: Visi Lakatos Mária (szerk.): *Tanulmányok Dányi Dezső 75. születésnapjára*. Budapest, 27–61.
- Demeter Gábor 2018: Bevezetés. In: Demeter Gábor – Szulovszky János (szerk.): *Területi egyenlőtlenségek nyomában a történeti Magyarországon: Módszerek és megközelítések*. Budapest–Debrecen, 7–15.
- Demeter Gábor 2019: A fejlettség területi mintázata a dualizmus kori Magyarországon: az agrárszférától az adóztatásig. In: Csikós Gábor – Hegedűs István – Horváth Gergely Krisztián – Ö. Kovács József (szerk.): *Területi-társadalmi törésvonalak és a boldogulás útjai*. Budapest, 7–69.
- Demeter, Gábor 2020: Estimating Regional Inequalities in the Carpathian Basin – Historical Origins and Recent Outcomes (1880–2010). *Regional Statistics* (10.) 1. 23–59.
- Demeter, Gábor 2021: Territorial Disparities and Uneven Development in Hungary During the Time of Dualism. In: Gyáni, Gábor (ed.): *The Creation of the Austro-Hungarian Monarchy: A Hungarian Perspective*. New York, 291–325.
- Demeter Gábor 2022: *A 18. századi országos összeírások településszintű statisztikai kiértékelésének és vizualizálásának lehetőségei*. Budapest. (Megjelenés alatt.)
- Demeter Gábor – Horbulák Zsolt (2021): Regional socio-economic inequalities before and after the collapse of the hungarian kingdom: modernization, „magyarization” and economic exploitation from a different perspective. *Historicky časopis* (69.) 5. 889–919.
- Demeter Gábor – Mikle György 2022: Regionális különbségek Erdélyben az 1750-es összeírás alapján. *Erdélyi Múzeum* (84.) 1. 101–120.
- Demeter Gábor – Németh Gábor – Szulovszky János – Bottlik Zsolt – Frisnyák Zsuzsa – Nagy Béla – Beluszky Pál – Radics Zsolt – Nagy Mariann – Jakobi Ákos (szerk.) 2020: *Kisatlasz a dualizmus kori Magyarország regionális társadalmi-gazdasági folyamatainak tanulmányozásához (1869–1910)*. Budapest–Debrecen.
- Demeter Gábor – Szilágyi Adrienn – Túri Zoltán 2021: Földminőség, nemesi érdekérvényesítés, jövedelmezőség a Tiszántúl déli részén a 18–19. században. *Századok* (155.) 2. 285–316.
- Demeter Gábor – Szilágyi Zsolt – Pinke Zsolt 2022: Sártenger és búzatenger. Mérlegen az alföldi gabonakonjunktúra és a vízszabályozások regionális következményei (1720–2020). *Századok*. (156.) 5. 961–997.

- Eckhart Ferenc 1922: *A bécsi udvar gazdasági politikája Magyarországon Mária Terézia korában*. Budapest.
- Faragó Tamás 1996: Gondolatok az 1715–20. évi országos adóösszeírás népesség és társadalomtörténeti célú felhasználásáról. In: Visi Lakatos Mária (szerk.): *Tanulmányok Dányi Dezső 75. születésnapjára*. Budapest, 100–123.
- Fónagy Zoltán 2013: *A nemesi birtokviszonyok az úrbérrendezés korában. Adattár I–II*. Budapest.
- Glatz Jakob 2013: *Egy magyar ember őszinte megjegyzései hazájáról, néhány magyar vidéken tett utazása során*. Budapest.
- Gyimesi Sándor 1975: *A városok a feudalizmusból a kapitalizmusba való átmenet időszakában*. Budapest.
- Katus László 2012: *A modern Magyarország születése. Magyarország története 1711–1914*. Pécs.
- Kautz Gyula 1868: *Nemzetgazdasági eszmék fejlődési története és befolyása a közviszonyokra Magyarországon*. Pest.
- Kovács I. Gábor 2011a: Ellenreformáció – természetes szaporulat – vándormozgalmak (Észrevételek Faragó Tamásnak a Dunántúl 18. századi felekezeti szerkezetváltozásaira vonatkozó számításaihoz). In: *Elitek és iskolák, felekezetek és etnikumok. Társadalom- és kultúratörténeti tanulmányok*. Budapest, 211–251.
- Kovács I. Gábor 2011b: Sáros megye nyelvi viszonyai 1880–1910 (Előtanulmány a sárosi tanítókat bemutató 1895-ös szociológiai felmérés elemzéséhez). In: *Elitek és iskolák, felekezetek és etnikumok. Társadalom- és kultúratörténeti tanulmányok*. Budapest, 321–359.
- Marsigli, Luigi Ferdinando 1726: *Danubius Pannonic-Mysicus, observationibus geographicis, astronomicis, hydrographicis, historicis, physicis perlustratus et in sex Tomos digestus*. Hagae–Amstelodami.
- Nagy Miklós – Heckenast Gusztáv 1870: *Magyarország képekben. Honismertető album. A magyar Duna és melléke 4. rész. Kenessey Albert leírása a Duna-völgyről*. Pest, 261–281.
- Nemes Nagy József 2003: Gazdasági-társadalmi súlypontok és mozgásuk az ezredvégi Magyarországon. *Területi Statisztika* (43.) 1. 3–14.
- Nemes Nagy József – Jakobi Ákos – Németh Nándor 2001: A jövedelemegyenlőtlenségek térségi és településszerkezeti összetevői. *Statisztikai Szemle* (79.) 10–11. 862–884.
- Oross András 2021: *Udvari kamarai tanácsosok jelentései a Magyar Királyság törököktől visszafoglalt területeiről*. Szeged.
- Óri Péter 2003: *A demográfiai viselkedés mintái a 18. században. Lélekösszeírások Pest megyében, 1774–1783*. (Központi Statisztikai Hivatal NKI Kutatási Jelentések 75.) Budapest.
- Papp István – Péntes János – Demeter Gábor 2021: A közlekedési hálózatok és a komplex területi fejlettség időbeli összehasonlító vizsgálata a történelmi Magyarország példáján. *Területi Statisztika* (61.) 4. 445–465.
- Péntes János 2018: Fejlettségi különbségek és centrum-periféria viszonyok a történelmi Magyarországon: Összehasonlító módszertani vizsgálat. In: Demeter Gábor – Szulovszky János (szerk.): *Területi egyenlőtlenségek nyomában a történeti Magyarországon. Módszerek és megközelítések*. Budapest–Debrecen, 85–116.



- Pénzes, János – Demeter, Gábor 2021: Peripheral areas and their distinctive characteristics: The case of Hungary. *Moravian Geographical Reports* (29.) 3. 217–230.
- Pénzes János – Kiss János Péter – Deák Attila – Apáti Norbert 2018: Térségi sokszínűség és stabilitás: az iskolázottság települési szintű egyenlőtlenségeinek változása Magyarországon 1990–2011 között. *Területi Statisztika* (58.) 6. 567–594.
- Perjés Géza 1978: Jelentés az 1728. évi összeírás gépi feldolgozásáról. *Agrártörténeti Szemle* (20.) 1–2. 11–80.
- Perjés Géza 1979: Bihar megye 1728. évi adóösszeírásának gépi feldolgozása. *A Hajdú-Bihar Megyei Levéltár Évkönyve* (6.) 33–109.
- Rózsa, Sándor 2020: Evaluation of the Floodplain Farming of the Settlements of Nagykunság Based on the First Cadastral Survey. *Hungarian Historical Review* (9.) 2. 213–240.
- Rózsa Sándor 2021: Az ártéri gazdálkodás mérlege. A nagykunsági települések gazdasági kondíciója az első kataszteri felmérés alapján. In: Demeter Gábor – Kern Zoltán – Pinke Zsolt – F. Romhányi Beatrix – Vadas András – Bíró László (szerk.): *Környezettörténet* 3. Budapest, 39–64.
- Seetzen, Ulrich, Jasper 2020: *Unterwegs auf der Donau in Ungarn 1802*. Hildesheim – Zürich – New York.
- Soós Imre 1941: *Az úrbéri birtokrendezések eredményei Sopron megyében*. Sopron.
- Szabó István 1941: A nemzetiségek térnyerése és a magyarság. In: Domanovszky Sándor (szerk.): *Magyar művelődéstörténet. IV. Barokk és felvilágosodás*. 2. fejezet. Budapest. <https://dka.oszk.hu/html/kepoldal/index.phtml?id=25790> Magyarország népessége 1715/20-ban / DKA-025790 (helyesen: népsűrűsége) – utolsó letöltés: 2022. szeptember 13.
- Szántay Antal 2014: Magyarország felmérése és leírása II. József korában. *Catastrum* (1.) 3. 2–18.
- Szántay, Antal 2015: Rural Commons in eighteenth century Hungary. *Jahrbuch für Geschichte des ländlichen Raumes* 12. 91–102.
- Szilágyi Adrienn 2018: *Az uradalom elvesztése*. Budapest.
- Thirring Gusztáv 1938: *Magyarország népessége II. József korában*. Budapest.
- Townson, Robert 1797: *Travels in Hungary; with a short account of Vienna in the year 1793*. London.
- Wellmann Imre 1989: Magyarország népességének fejlődése a 18. században. In: *Magyarország története*. IV/1. Budapest, 25–81.