



# Területi Statisztika

Közzététel: 2022. szeptember 21.

**A tanulmány címe:**

A közfoglalkoztatottak munkaerőpiacra való kilépését segítő képzések Borsod-Abaúj-Zemplén megyében, 2016–2020

Szerzők:

Hajdú Dávid–Koncz Gábor–Lipták Katalin

<https://doi.org/10.15196/TS620502>

***Az alábbi feltételek érvényesek minden, a Központi Statisztikai Hivatal (a továbbiakban: KSH) Területi Statisztika c. folyóiratában (a továbbiakban: Folyóirat) megjelenő tanulmányra. Felhasználó a tanulmány, vagy annak részei felhasználásával egyidejűleg tudomásul veszi a jelen dokumentumban foglalt felhasználási feltételeket, és azokat magára nézve kötelezőnek fogadja el. Tudomásul veszi, hogy a jelen feltételek megszegéséből eredő valamennyi kárért felelősséggel tartozik.***

- 1) A jogszabályi tartalom kivételével a tanulmányok a szerzői jogról szóló 1999. évi LXXVI. törvény (Szjt.) szerint szerzői műnek minősülnek. A szerzői jog jogosultja a KSH.
- 2) A KSH földrajzi és időbeli korlátozás nélküli, nem kizárólagos, nem átadható, tértítésmentes felhasználási jogot biztosít a Felhasználó részére a tanulmány vonatkozásában.
- 3) A felhasználási jog keretében a Felhasználó jogosult a tanulmány:
  - a) oktatási és kutatási célú felhasználására (nyilvánosságra hozatalára és továbbítására a 4. pontban foglalt kivétellel) a Folyóirat és a szerző(k) feltüntetésével;
  - b) tartalmáról összefoglaló készítésére az írott és az elektronikus médiában a Folyóirat és a szerző(k) feltüntetésével;
  - c) részletének idézésére – az átvevő mű jellege és célja által indokolt terjedelemben és az eredetihez híven – a forrás, valamint az ott megjelölt szerző(k) megnevezésével.
- 4) A Felhasználó nem jogosult a tanulmány továbbértékesítésére, haszonszerzési célú felhasználására. Ez a korlátozás nem érinti a tanulmány felhasználásával előállított, de az Szjt. szerint önálló szerzői műnek minősülő mű ilyen célú felhasználását.
- 5) A tanulmány átdolgozása, újra publikálása tilos.
- 6) A 3. a)–c.) pontban foglaltak alapján a Folyóiratot és a szerző(ke)t az alábbiak szerint kell feltüntetni:

***„Forrás: Területi Statisztika c. folyóirat 62. évfolyam 5. számában megjelent, Hajdú Dávid – Koncz Gábor – Lipták Katalin által írt, A közfoglalkoztatottak munkaerőpiacra való kilépését segítő képzések Borsod-Abaúj-Zemplén megyében, 2016–2020 c. tanulmány”***

- 7) A Folyóiratban megjelenő tanulmányok kutatói véleményeket tükröznek, amelyek nem esnek szükségképpen egybe a KSH, vagy a szerzők által képviselt intézmények hivatalos álláspontjával.

## **A közfoglalkoztatottak munkaerőpiacra való kilépését segítő képzések Borsod-Abaúj-Zemplén megyében, 2016–2020**

### **Training to help public workers enter the labour market in Borsod-Abaúj-Zemplén County, 2016–2020**

#### **Hajdú, Dávid**

Magyar Agrár- és Élettudományi Egyetem, Gazdaság- és Regionális Tudományi Doktori Iskola  
E-mail: hajdu.david91@gmail.com

#### **Koncz, Gábor**

Magyar Agrár- és Élettudományi Egyetem, Vidékfejlesztés és Fenntartható Gazdaság Intézet  
E-mail: koncz.gabor@uni-mate.hu

#### **Lipták, Katalin**

Miskolci Egyetem, Világ- és Regionális Gazdaságtan Intézet  
E-mail: liptak.katalin@uni-miskolc.hu

A tanulmány az elsődleges munkaerőpiacról kiszorult, a közfoglalkoztatottak támogatott felnőttképzésében részt vevők felzárkóztatásának 2016 és 2020 közötti folyamatát ismerteti Borsod-Abaúj-Zemplén megyében, majd a képzések sikerességét elhelyezkedési mutatók alapján elemzi. A közfoglalkoztatottaknak szóló képzés lehetővé teszi a résztvevők számára az esetlegesen félbehagyott alapfokú tanulmányok befejezését, továbbá munkaerőpiaci tréningekkel, új szakmai végzettség megszerzésével az elhelyezkedés felgyorsítását és hatékonyabbá tételét. A közfoglalkoztatottak egyenlőtlen megyén belüli eloszlásának megfelelően a képzésben részt vevők létszáma is jelentős területi különbségeket mutat, amit azonban nagymértékben befolyásol a képzések járási központokban történő koncentrációja és az eltérő munkaerőpiaci kínálat is. A szerzők a közfoglalkoztatottaknak szóló képzések vizsgált időszakra vonatkozó létszámáról és megoszlásáról az Innovációs és Technológiai Minisztérium által szolgáltatott adatokat használták fel, továbbá 2019 szeptembere és 2021 júniusa közötti elsődleges kutatásukban, kérdőíves vizsgálat segítségével 1285 képzésben részt vevő életkörülményeit, motivációit és sikerességét tárták fel. A tanfolyamok sikeres elvégzése azonban nem feltétlenül járt együtt a várt munkaerőpiaci hatással, mivel az új képzettség megszerzését követően a közfoglalkoztatottak nagyobb arányban kerültek vissza a másodlagos munkaerőpiacra vagy váltak álláskeresővé. Így nem sikerült kitörniük az álláskereső-

közfoglalkoztatott-támogatott felnőttképzésben tanuló státusok által meghatározott háromszögből. Ez rámutat arra, hogy az elsődleges munkaerőpiacon való elhelyezkedéshez jelentős és összetett erőfeszítésre van szükségük, és sok esetben pedig a képzésen való részvétel számukra fontosabbá vált, mint annak felhasználása a továbblépéshez.

A kutatás fő célkitűzése a közfoglalkoztatás keretében szervezett képzéseken részt vevők főbb jellemzőinek, motivációinak, valamint az elhelyezkedés belső és külső korlátozó tényezőinek bemutatása. A szerzők kutatásukban meghatározó szempontnak tekintették a földrajzi elhelyezkedés és a településhierarchia mentén a megyén belüli egyenlőtlenségek kiderítését. Másodlagos adatbázisokból gyűjtötték a képzéseken részt vevő sokaság főbb jellemzőit, valamint az elsődleges és a másodlagos munkaerőpiacon való elhelyezkedés területi különbségeit. Elsődleges, kérdőíves vizsgálatuk lehetővé tette a képzéseken részt vevők jellemzőinek, továbbá az elhelyezkedés korlátozó tényezőinek részletes bemutatását is.

**Kulcsszavak:**  
közfoglalkoztatás,  
felnőttképzés,  
elhelyezkedés,  
munkanélküliség,  
munkavállalási hajlandóság

The study presents the process of catching up of persons excluded from the primary labour market who participated in the subsidised adult education of public workers in Borsod-Abaúj-Zemplén County between 2016 and 2020, and analyses the success of the training courses based on job placement indicators. The training of public workers enables participants to complete the basic education they have previously abandoned, and accelerates and improves their employability through labour market training and new vocational qualifications. In line with the uneven distribution of public workers across the county, the number of trainees also varies significantly from one area to another, but this is also strongly influenced by the concentration of

training in district centres and the different labour market supply.

The authors used data provided by the Ministry of Innovation and Technology on the number and distribution of training courses for public workers over the period under review, and conducted a primary survey between September 2019 and June 2021, using a questionnaire to explore the life circumstances, motivations and success rates of 1,285 trainees. However, successful completion of the courses did not necessarily have the expected labour market impact, as a higher proportion of public workers returned to the secondary labour market or became jobseekers after gaining the new qualification. Thus, they have not managed to break out of the triangle defined by the status of 'jobseeker-public worker-student in subsidised adult education'. This shows that they need a significant and complex effort to find a job in the primary labour market, and in many cases, attending training has become more important to them than using it to move on.

The main objective of the research is to describe the main characteristics, motivations and internal and external barriers to employment of participants in public work training. In their research, the authors considered the geographical location and the hierarchy of municipalities within the county as a crucial aspect to identify inequalities. From secondary databases, they extracted the main characteristics of the training population and the spatial differences in job placement in the primary and secondary labour markets. Their primary survey, based on questionnaires, also allowed a detailed description of the characteristics of those taking part in training and of the barriers to finding a job.

**Keywords:**

public work,  
adult training,  
employment,  
unemployment,  
willingness to work

*Beküldve:* 2022. január 23.

*Elfogadva:* 2022. május 2.

## Bevezetés

A munkaerőpiacon megnyilvánuló területi egyenlőtlenségek vizsgálata az 1990-es évek eleje óta a társadalomtudósok érdeklődésének középpontjában áll. A magyar gazdaságban bekövetkező konjunkturális és recessziós periódusok váltakozása nagy feladat elé állította azokat a szakembereket, akik a szakképzés szerkezetét igyekeztek összehangolni a munkaerőpiaci igényekkel, és azokat is, akik annak kedvezőtlen hatásait voltak hivatottak kiigazítani a támogatáspolitikai beavatkozásaival (Hajdú–Koncz 2021, 2022). A változások eltérő térbeli következményei időről időre okot adtak annak megvizsgálására, hogy azok hogyan tükröződtek vissza Magyarországon sajátos térszerkezeti viszonyaiban (Pénzes et al. 2018). A különböző fejlettségű térségekben az álláskeresők jellemzői és a gazdaságfejlesztésben rejlő lehetőségek miatt eltérő munkaerőpiaci eszközök lehetnek hatásosak a foglalkoztatás és a térségi jövedelmek bővítésében (Halmos 2005). Mivel a legnehezebben mobilizálható társadalmi csoportot a hátrányos helyzetű, tartósan munkanélküliek alkotják, a támogatáspolitikai is a komplex foglalkoztatási-képzési programok irányába mozdult el (Benke 2006, Kluve 2010). A lokális és egyéni sajátosságokat figyelembe vevő, mentorálással kiegészített képzések hosszabb távon kedvezőbb társadalmi környezetet teremthetnek, elősegítve a lakosság fogadó- és alkalmazkodóképességét a gazdaság keresleti szereplői felé (Alpek–Tésits 2019).

A 2010-es években a magyar foglalkoztatáspolitikának fontos elemévé vált a közfoglalkoztatás, ami különösen a hátrányos helyzetű térségekben lett nagyobb jelentőségű (Kóti 2018, Vusal 2022). A közfoglalkoztatás a résztvevők havi átlagos létszámadatai alapján 2016-ban volt a legmagasabb, 223 469 fővel, ami 2020-ra 100 ezer fő alá csökkent. Egyes térségekben új beruházások révén a kedvezőtlenebb foglalkoztathatósági paraméterekkel jellemezhető csoportokat is „felszívta” a munkaerőpiac, az elmaradottabb településeken azonban még ma is létjogosultsága van ezeknek a programoknak (Kóti 2020). A kisebb településeken gyakran meghatározó falufejlesztési eszközként tekintenek a közmunkára, amelyben a szociálisnál erősebben érvényesülnek a gazdasági szempontok (Gerő–Vigvári 2019).

A közfoglalkoztatási koncepcióban eredendően megfogalmazott átmeneti jelleg érvényesülésében a munkaerőpiac átalakulásán túl fontos szerepet kapnak a résztvevők személyes preferenciái is (Tésits–Alpek 2015). A közfoglalkoztatási programok végeztével a résztvevők abba a nehéz döntési helyzetbe kerülnek, amikor is választaniuk kell, hogy kilépnek a nyílt munkaerőpiacra, vagy visszatérnek a munkaügyi támogató rendszer valamelyik ágába (Cseres-Gergely–Molnár 2015). A vizsgált különböző fejlettségű térségekben eltérő lehetőségek nyílnak az elhelyezkedésre, illetve alternatív jövedelemforrásokhoz jutásra. Amellett, hogy az urbánus és a rurális lakókörnyezet más-más szocializációs feltételeket biztosít, a periférikus települések lakóinak többnyire az ingázást is be kell vállalniuk az elsődleges munkaerőpiacon való elhelyezkedéshez (Tésits–Alpek 2014a). Közfoglalkoztatási és képzési programok sok esetben helyben is megszervezhetők, sokkal inkább, mint befektetők vonzása

ezekre a településekre. Kutatásunk során választ keresünk arra a kérdésre, hogy mely tényezők befolyásolják e döntés meghozatalát, valamint a munkaerőpiaci sajátosságok, továbbá az egyéni döntések összességében milyen területi egyenlőtlenségeket hoznak létre Borsod-Abaúj-Zemplén megye területén belül az elsődleges és a másodlagos munkaerőpiacon való elhelyezkedés tekintetében? Kérdőíves vizsgálatunk során felmértük, hogy a támogatott képzéseken részt vevők korábbi tanulmányai és munkatapasztalatai hogyan befolyásolják munkaerőpiaci preferenciáikat, a képzéseken való részvétel mennyire vált sokkal inkább célkitűzéssé, mint az elhelyezkedés eszközévé, valamint milyen további erőfeszítéseket (például aktív munkakeresés, ingázás felvállalása, a hátrányos helyzetből adódó nehézségek leküzdése, nyelvtanulás) hajlandók megtenni az elhelyezkedés érdekében. Az erőfeszítések természetesen az elérhető előnyök, vagyis a többletterhek vállalásával együtt járó magasabb havi jövedelmek révén nyerhetnek értelmet (Alpek–Tésits 2019), ezért ezeknek a kapcsolatát is megvizsgáltuk. Részletesen foglalkoztunk az előzményekkel a munkanélküliség, a közmunkaprogramban eltöltött idő és a támogatott képzéseken való részvételek számának szempontjából. A területi szempontú elemzések során elsődleges adatbázis alapján a városok és a községek közötti különbségeket, valamint a megye járásainak sajátosságait elemeztük. A vizsgált időszakban működő Innovációs és Technológiai Minisztérium<sup>1</sup> (ITM) által szolgáltatott másodlagos adatbázis települési szintű területi autokorrelációs vizsgálatát végeztük el az egymásra hatás, az együtt mozgás szorosságának kimutatására a területi mintában, az elsődleges és a másodlagos munkaerőpiacon való elhelyezkedés alapján.

A kutatás szakirodalmi megalapozásaként a közfoglalkoztatás magyarországi sajátosságait és fejlődési pályáját tekintettük át. Ezt követően ismertetjük másodlagos adatbázisokra és elsődleges kérdőíves adatgyűjtésre egyaránt építkező kutatásunk főbb jellemzőit, beleértve a mintavételből és az adatszolgáltatásból származó korlátokat is. Kutatási eredményeink bemutatását az ITM-től kapott másodlagos adatbázis alapján a közfoglalkoztatottaknak szóló képzések főbb sajátosságainak áttekintésével kezdjük, amit kifejezetten csak az elsődleges és a másodlagos munkaerőpiacon történő elhelyezkedés területi szempontjainak elemzése követ. Az elsődleges kérdőíves kutatásunk eredményei között bemutatjuk a résztvevők tanulmányi és munkavállalási előzményeit, a képzésekkel kapcsolatos motivációkat és a továbblépés korlátait. Ezt követően visszatérünk a másodlagos adatok elemzéséhez.

## A közfoglalkoztatás történeti áttekintése és jellemzői

A közfoglalkoztatás formái közé tartozott a közhasznú munkavégzés, közmunkaprogram, a közcélú foglalkoztatás keretében történő munkavégzés. A közhasznú foglalkoztatást 1987-ben vezették be, célja az volt, hogy segítse azokat, akik önhibájukon kívül nem tudtak elhelyezkedni. Ennek keretein belül jellemzően nehéz fizikai

<sup>1</sup> 2022. május 24-én megszűnt. Jogutódja a Technológiai és Ipari Minisztérium.

munkát lehetett végezni, s az időtartama is korlátozott (2 hónap) volt. Bár a munkavégzés elsősorban a fővárosra terjedt ki, idővel a települési önkormányzatokat is egyre inkább bevonták abba (Frey 1993). A közhasznú foglalkoztatás tehát a munkanélküliség egyik formája, egy olyan átmeneti kényszermegoldás, amely az állástalanok munkaerőpiacra történő visszailleszkedését segíti (Csoba 2010b). A közmunkaprogram 1996. évi bevezetése óta a tartós álláskereső és az álláskeresői ellátásból már kiszorult aktív korúak számára jelentett munkaviszony keretében történő átmeneti foglalkoztatást, olyan munkakörben, ami települési, közösségi célokat valósított meg. Az országos kiterjedésű közmunkaprogramban többnyire a szezonálisan véggezhető nehéz fizikai munkákat osztották ki, úgymint az ár-, belvízvédelmi rendszerek helyreállítása, fenntartása, a közúthálózat karbantartása, valamint környezetvédelmi feladatok ellátása (Bördös 2014). Közcéli munka (bevezetése: 1997) azon állami vagy helyi önkormányzat által kötelezően ellátandó, illetve önként vállalt feladat végrehajtására irányuló tevékenység, amelynek megszervezéséről, teljesítéséről a helyi önkormányzat gondoskodik. A közcéli foglalkoztatás rendszere a 2000-es évektől kezdett átalakulni (Ördögh 2002), amikor is célul tűzték ki a „segély helyett munka”, azaz a workfare elvét, valamint a feketemunka visszaszorítását (Csoba 2010a, Váradi 2016). A változások kiindulópontja az volt, hogy a munkanélküliség fő okaként a munkakínálati oldalon megfigyelhető problémákat jelölték meg, azaz a munka nélkül maradottnak előnyösebb segélyből élni és illegálisan „feketén” dolgozni, mint állandó munkát vállalni. A workfare rendszer amerikai eredetű, az 1980-as években vezették be, programjaiban a segély folyósítását munkához kötötték (Kálmán 2015, Keller et al. 2016a, Kildal 2001). Az 1990-es évektől, valamint a 2008. évi gazdasági világválság kitörése óta egyre több fejlett ország távolodott el a feltétel nélküli segélyezéstől, illetve egyre nagyobb figyelmet fordítanak a különböző feltételekhez és kötelezettségekhez kötött jóléti ellátásokra (Kálmán 2015, Lødemel–Trickey 2001). A workfare központi logikája az, hogy a passzív ellátások csökkentik a munkavállalási hajlandóságot és fenntartják a jóléti ellátásoktól való függést (Kálmán 2015, Fekete 2020). A különböző szankciók és feltételek a munkavállalásra ösztönöznek, emellett szűrőként működnek, így a leginkább rászorulóknak kerülnek be a programba, továbbá elrettentő hatással bírnak, vagyis a résztvevők minél előbb ki akarnak lépni a segélyezésből (Besley–Coate 1992). A munkanélküliséghez kapcsolódó támogatások csökkentésével, a feltételek szigorításával munkára lehet készíteni, a közfoglalkoztatással pedig munkára lehet nevelni az abban résztvevőket (Cseres-Gergely–Molnár 2014).

A közfoglalkoztatás mint foglalkoztatáspolitikai eszköz három fő funkciót látott el a rendszerváltás utáni nehéz munkaerőpiaci helyzetben, a 2000-es évek közepéig: (1) Megerősítette a javak elosztásának szabályát a munkaközpontú társadalmi és gazdasági berendezkedésben, valamint keretet teremtett az egyének számára a közfeladatok ellátásában való részvételre. (2) Segített csökkenteni a munkaerőpiacról kikerülő jövedelemkiesését. (3) Biztosította a szegénység társadalmi kontrollját,

valamint a szegénység társadalmi okainak individuális okként való megjelenését. Ellensúlyozta azt a társadalmi sztereotípiát, amely szerint a szegények munkanélkülisége a saját hibájuk (Csoba 2010a).

A segélyezettek számára az együttműködési kötelezettség tehát már nem az önkormányzati szabályozás függvénye volt, hanem törvényi erejű követelmény (Csoba 2010a), mindezt a 2008-ban bevezetett „Út a munkához” program segítette. Ennek keretében az önkormányzatok a munkaképes, munkát kereső, de nem találó személyek számára évi minimum 90 nap közfoglalkoztatásban való részvételt biztosítottak, maximum a minimálbérnek megfelelő díjazás mellett. A program céljai között szerepelt az érintett csoportok visszavezetése a munkaerőpiacra, a munkahelyteremtést támogató projektek bővítése és ezzel egy időben a feketemunka visszaszorítása (G. Fekete–Lipták 2014). Az említett program komplex intézkedésekkel azt kívánta elérni, hogy a munkára képes, de tartósan munka nélküli személyek a korábbiaknál sokkal nagyobb mértékben vegyenek részt valamilyen közfoglalkoztatási formában annak érdekében, hogy ezáltal rendszeres jövedelemhez jussanak (Csoba 2010a). A program alapvetően átalakította az aktív korúak ellátásának rendszerét: az addig rendszeres szociális segélyben részesülőket két csoportra osztották: a munkavégzésre alkalmasak és a munkavégzésre nem alkalmasak csoportjára. Míg az előbbiek jogosultak lettek az újonnan bevezetett rendelkezésre állási támogatásra és bevonták őket a közcélú foglalkoztatásba, addig az utóbbiak továbbra is rendszeres szociális segélyt kaptak (Bördös 2014). A program főleg a 2008. évi gazdasági világválság negatív hatásaira igyekezett gyors választ adni, ezáltal a magas munkanélküliséget visszaszorítani (Bass 2010). Célja volt még a válságkezelésen és a munkaerőpiaci reintegráción túl a társadalmi elégedetlenség mérséklése is (ezt Zolnay (2013) szegénységellenes fordulatnak nevezte), hiszen ha egyre többen dolgoznak, egyre többen járulnak hozzá a közteherviseléshez.

Az „Út a munkához” program két évig, azaz 2011-ig működött. A program előnyei az ezzel foglalkozó kutatók szerint a következők voltak: (1) A korábbiaknál nagyobb ösztönzést adott a munkavállalásra (a szociális segélynél nagyobb volt a kereset). (2) Erősödött a munkára való szocializáció, a szülő példát mutatott a gyermeknek. (3) Figyelembe vette a program a területi különbségeket. A program hátrányai azonban a következők: (1) Csak átmeneti (körülbelül 3 hónapos) megoldást nyújtott az egyénnek, a rövid foglalkoztatás után az egyén és a család visszazuhant a korábbi állapotba. (2) Rejtett önkormányzati finanszírozást jelentett, de a célcsoport szűkítése miatt a magasabb képzettséget igénylő közfeladatok ellátásába már kevésbé volt bekapcsolható. (3) A gazdasági eredmény nem számított, megmaradt az egyoldalú szociális megközelítés. (4) A kiválasztás íratlan szabályai rontották a nők esélyegyenlőségét (egy családon belül a férfi élvez elsőbbséget). (5) A program nem mérsékelte a települések közötti területi egyenlőtlenségeket. (6) A közfoglalkoztatás nem töltötte be munkaerőpiaci reintegrációt, s nemcsak az elsődleges munkaerőpiac korlátozott felvevőképessége miatt, hanem amiatt is, hogy a közmunkások munkata-



pasztalata nem elégséges az elsődleges munkaerőpiacra. (7) A tartósan munkanélküliek továbbra is a segélyezési és a munkanélküliségi csapdába záródtak bele. (8) A közfoglalkoztatás szervezői és lebonyolítói a települési önkormányzatok, akik sokszor humán erőforrás tekintetében kapacitáshiánnyal működtek, vagyis alkalmatlannak voltak a feladat ellátására (Bass 2010, Csoba 2010a, Váradi 2010, Virág–Zolnay 2010, G. Fekete–Lipták 2014).

A közfoglalkoztatásban való részvétel bizonyos településtípusok esetében egyértelműen akadályozta a munkaerőpiacra való visszakerülést, melynek egyik következménye lett az, hogy a tartós közfoglalkoztatás megbélyegzést jelentett (G. Fekete et al. 2014) és további probléma vele, hogy nem biztosított a közfoglalkoztatottak számára az elsődleges munkaerőpiacra való visszatérést. A gyakorlatban éppen ezzel van a probléma, az elsődleges munkaerőpiac kismértékben szívja fel a korábbi közfoglalkoztatottakat.

2011. január elsejétől a közfoglalkoztatás rendszere jelentős mértékben átalakult, a korábbi három közfoglalkoztatási formát (a közhasznú munkavégzést, a közcélú munkát, valamint a közmunkaprogramot) felváltotta az „egységes közfoglalkoztatás rendszere”, vagyis a Nemzeti Közfoglalkoztatási Program (Bagó 2013, Koós 2016). A reform célja kezdetben az volt, hogy a közfoglalkoztatási rendszer egységes jogi szabályozási keretet kapjon, amely segít a munkaképes álláskeresőknél abban, hogy a közfoglalkoztatási jogviszony keretein belül munkához jussanak, illetve visszalépjenek a munkaerőpiacra (Pődör 2016). Az 1179/2020. (IV. 24.) Kormányhatározat a közfoglalkoztatással összefüggő egyes kérdésekről rendelkezik és részletesebben kifejti a közfoglalkoztatás céljait. Ezek közül néhány cél, a teljesség igénye nélkül: az elsődleges munkaerőpiacon elhelyezhető álláskeresőknél közfoglalkoztatásból kilépésének ösztönzése, a tartósan álláskeresőknél közfoglalkoztatásba történő bevonása, a munkaerőpiacon jelentkező globális szakemberhiány enyhítése, a Start-mintaprogram folytatása, a roma lakosság integrációja, a vidék lakosságmegettartó képességének növelése. Módosultak továbbá a finanszírozási keretek és lehetőségek: nemcsak megnöttek a közfoglalkoztatási célokra rendelkezésre álló források, de a költségvetési keret felülről nyitottá is vált. Az önkormányzatok fajlagosan sokkal nagyobb támogatást kaptak a közfoglalkoztatásra, mint a segélyekre (Novoszáth 2018). Az újítások egyik célja volt, hogy a közfoglalkoztatási rendszer egységes jogi szabályozási keretet kapjon, amely segít a munkaképes álláskeresőknél abban, hogy újra munkájuk legyen és így visszaléphessenek a munkaerőpiacra is (Pődör 2016, Mélypataki 2017). A közfoglalkoztatás tehát egy olyan állami segítségnyújtást jelent, amely a munkanélküliektől aktív magatartást követel, s amely segítséget nyújt nekik abban, hogy megőrizhessék a munkaképességüket és megtermeljék a rájuk fordított kiadásokat (vagy legalábbis azok egy részét). Köszönhetően annak, hogy a közfoglalkoztatás keretein belül számos állami vagy önkormányzati beruházás valósul meg, így nemcsak foglalkoztatáspolitikai eszköznek tekinthetjük, hanem egy olyan lehetőségnek is, amely segíti az állami és a közösségi fejlesztési célok elérését (Szabó 2013).

Az új nemzeti közfoglalkoztatásban nemcsak az önkormányzatok lehetnek közfoglalkoztatók, hanem a vízügyi igazgatóságok, a nemzeti parkok, a közhasznú jogállású szervezetek, a szociális szövetkezetek, az erdőgazdálkodók, a civil szervezetek, az egyházi jogi személyek, valamint a vasútipálya-hálózatot működtető szervezet is (Szabó 2013). Változást jelent a korábbi gyakorlathoz képest, hogy az új rendszerben megszűnt a 35 év alatti és legfeljebb alapfokú iskolai végzettséggel rendelkező munkanélküliek kötelező képzése (Pirisi 2018).

A Start-mintaprogramok önálló közfoglalkoztatási eszközként 2013-ban jelentek meg, ezért különálló típusnak tekintjük. Két fő típusa ismert: a kistérségi Start-mintaprogramok, amelyekben a kedvezőtlen helyzet miatt jogosultak a települések részt venni a közfoglalkoztatási programban, és a mezőgazdasági mintaprogramok, amelyeknek hosszú távú célja az önfenntartó gazdálkodás kialakítása, a szociális szövetkezetek és a háztáji termelés elterjesztése révén (Bördös 2014). Fő céljuk, hogy segítsék az önkormányzatokat a termelői és helyi infrastruktúrát fenntartó beruházások beindításában. Ezek során a közfoglalkoztatásban részt vevők helyben hasznosuló javakat és szolgáltatásokat, valamint gazdaságilag is értékesíthető termékeket hoznak létre. A Start-mintaprogram a munkaerőpiaci szempontból leginkább kedvezőtlen helyzetben lévő, főként vidéki településeken jellemző (Tésits–Alpek 2014b). A kistérségi, majd járási Start-mintaprogram mezőgazdasági típusa a leggyakoribb, amely lehetővé tette gépek és eszközök beszerzését is, továbbá a hagyományos közfoglalkoztatási feladatoktól (útseprés, parkgondozás) eltérően ez értéket is teremt. A járási Start-mintaprogram mérsékelte a közfoglalkoztatási források elosztásában mutatkozó egyenlőtlenségeket, és a periferikus térségek települései számára forrásbővülést eredményezett (Váradi 2016). A mintaprogramok indításánál a támogatás egyik feltétele volt, hogy a tevékenység igazodjon a helyi igényekhez. Meg kellett vizsgálni a piaci alapon működő hasonló profilú vállalkozásokat. Figyelni kellett, hogy az adott tevékenység ne versenytársat teremtsen, hanem a munkalehetőségek számát bővítse a településen, illetve a támogatott közfoglalkoztatás a település közösségére is kedvező hatással legyen (G. Fekete et al. 2011).

Az 1. ábra a közfoglalkoztatottak létszámát mutatja az egyes közfoglalkoztatási típusok szerint. A megyében 2015-ben (39 270 fő) és 2016-ban (40 052 fő) volt a legmagasabb a közfoglalkoztatottak létszáma, azóta folyamatosan csökkent és 2020-ban 21 237 fővel zárult.

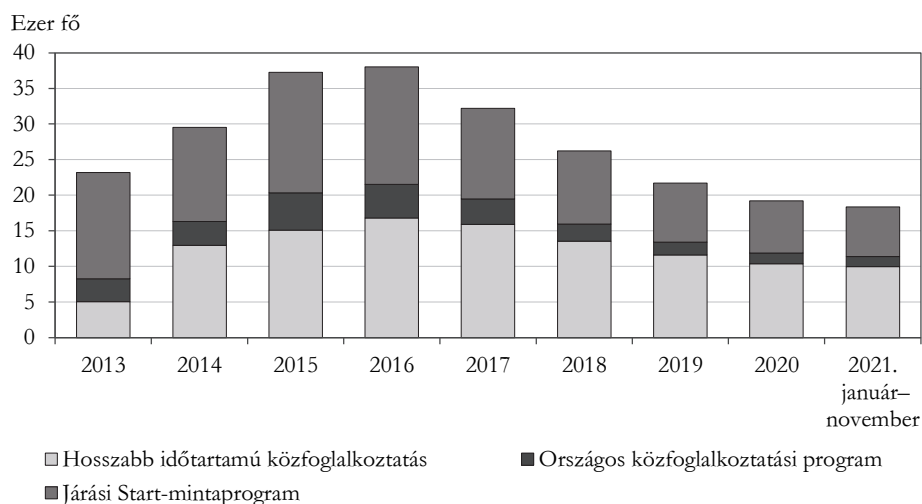
A 2011 óta érvényben lévő közfoglalkoztatás egyszerre tölt be szociális, foglalkoztatási és politikai funkciókat is, és egyik célja a szegénység kezelése (Váradi 2015). Számos hatásvizsgálatot végeztek már a közfoglalkoztatás sikerességéről vagy sikertelenségéről, ezek összehasonlítása nehézségekbe ütközik a vizsgált időszak, a közfoglalkoztatási program típusa és az ellátott feladatok tekintetében (Tésits et al. 2019). A Start-mintaprogramban részt vevő periferikus térségek közfoglalkoztatottai más megítélés alá esnek, mint egy magasabb gazdasági potenciállal rendelkező kisváros közfoglalkoztatottai. A pozitív hatások közül a legtöbbször a rendszeres jövedelem miatt javuló életminőséget és szubjektív jólétet emelik ki. A nagyobb helyi jöve-

delem hatására a településen is megnövekedhet a vásárlóerő. A közfoglalkoztatási programok hozzájárulhatnak a település önellátó kapacitásainak bővítéséhez, társadalmi vállalkozások indításához, valamint a helyben termelt élelmiszerek felhasználhatók a helyi étkeztetési intézményekben. A munkanélküliség csökkenésével a településen a közbiztonság javulhat, és mérséklődhetnek a lakosok közötti feszültségek is. Alacsonyabb népességszámú településeken, aprófalvakban jellemző, hogy a lehető legtöbb munkanélkülit vonják be a munkaprogramokba, akár csak néhány hónapos időtartamra is (Asztalos Morell 2014, Szőke 2015, Váradi 2016, Keller et al. 2016b, Koltai et al. 2018, Kovai 2019).

1. ábra

### A közfoglalkoztatottak létszámának alakulása Borsod-Abaúj-Zemplén megyében, közfoglalkozási típusok szerint

Trends in the number of public workers in Borsod-Abaúj-Zemplén County, by type of public work



Forrás: <http://kozfoglalkoztatás.bm.hu/> alapján saját szerkesztés.

G. Fekete–Lipták (2014) szerint a közfoglalkoztatás hasznos lehet mind az egyénnek, mind a közösségnek, hiszen példamutató jellegű a közfoglalkoztatási munkaviszony a következő generáció számára, valamint az elvégzett munka jellege miatt a település képe szebb és élhetőbb lesz. Fontos szerepe van a közfoglalkoztatásnak abban, hogy a munkaerőpiacról kikerülők jövedelemkiesésének pótlásával megakadályozza a megélhetési bűnözés kialakulását, valamint csökkenti a jóléti kiadásokat is (Csoba 2010b). A közfoglalkoztatás hozzájárul a tartós munkanélküliség hosszú távú gazdasági és társadalmi hatásainak mérsékléséhez is. Segít ellensúlyozni a munka értékének csökkenését, a morális válság kialakulását, a társadalmi kirekesztődést, a fokozott elszegényedést, az egyenlőtlen jövedelmi viszonyok állandósulását,

az anyagi függőség vagy az anyagi kiszolgáltatottság kialakulását, illetve a vásárlóerő fokozatos csökkenését és a belső piac szűkülését (Pirisi 2018).

A kutatók között többnyire egyetértés van a közfoglalkoztatás negatív hatásairól. Az álláskeresésre vonatkozó negatív hatást (tartósan közfoglalkoztatottak maradnak); illetve a munkahelytorzító hatást (gyakran még azok is inkább a közfoglalkoztatásban vállalnak munkát, akik egyébként a képességeik és lehetőségeik alapján el tudnának helyezkedni az elsődleges munkaerőpiacon) Kálmán (2015) és Váradi (2016) is említi. Továbbá a kiszorítási hatással (a közfoglalkoztatási programok elszívják a munkaerőt az elsődleges munkaerőpiacról) és helyettesítési hatással (a korábban nem közfoglalkoztatottak által betöltött munkaköröket is a közfoglalkoztatottak töltik be) is számolni kell. Megállapítható, hogy a közfoglalkoztatásnak számos előnye és hátránya van, de a perifériákon, ahol szinte nincs is más munkalehetőség, az ott élőknek könnyebbé teszi az életét, mert kiszámítható havi rendszeres jövedelmük van, továbbá sokszor a mélyszegénységből és a nyomorból is kikerülhetnek (Asztalos Morell 2014, Kálmán 2015). Általában a közfoglalkoztatottak csekély hányada tud csak elhelyezkedni az elsődleges munkaerőpiacon, így nagy valószínűséggel továbbra is a közfoglalkoztatásban maradnak, ott ragadnak (Váradi 2010, Koós 2016).

Fontos megállapítani, hogy munkahelyet teremteni önmagában a foglalkoztatás kedvéért nem lehet, kötelező feltétel, hogy a munkának valamilyen értelme legyen, valamint a feladat elvégzése teljesítménnyel is járjon. A munkahelyteremtés nem lehet öncélú. Egyre több az olyan kezdeményezés, amelyben a nonprofit elvek is megjelennek, akár a közfoglalkoztatás klasszikus keretei között. A regionális foglalkoztatási problémák megoldásában a nonprofit szektor, a szolidáris gazdasági kezdeményezések egyre nagyobb szerepet kapnak. A közfoglalkoztatottak számára továbbra is fontos cél, hogy segítse őket az elsődleges munkaerőpiacra való visszajutásban, értéket hozzon létre, az előállított termék, szolgáltatás valós igényeket elégítsen ki, javítsa a munkavállalók kompetenciáit, növelje a szellemi tőkét, munkára nevelés valósuljon meg. Érdeemes szem előtt tartani, hogy a közfoglalkoztatás nagy terhet ró a helyi és települési önkormányzatokra, így a szociális szövetkezetek létrehozása és a települési közfoglalkoztatási programok irányítása az önkormányzati terhek csökkentésében kiemelt jelentőségű (Lipták 2020).

## **Anyag és módszertan**

Borsod-Abaúj-Zemplén megye Magyarország második legnagyobb kiterjedésű és egyben második legnépesebb megyéje, 16 járásból, valamint 28 városból és 330 községből áll. A megye gazdasági kapcsolatai 1990 után átalakultak, jelentős részben szétestek, a negatív tendenciákat az állami segítséggel is csak enyhíteni tudták, így a folyamat kiterjedt rozsdavezetet hozott létre. A korszerűbb ipari technológiával és kedvezőbb társadalmi-gazdasági adottságokkal rendelkező városoknak mára sikerült

regenerálódniuk (Kocziszky–Szendi 2021). A 2014 és 2020 közötti pénzügyi ciklusban a megye 16 járásából kizárólag a Miskolci és a Tiszaújvárosi járás nem tartozott a valamilyen szempontból kedvezményezett járások körébe. Hét járás fejlesztését komplex programmal segítették, amelyek az országos rangsor utolsó 20 helyének valamelyikét foglalták el. A kedvezőtlen besorolás meghatározó összetevői ezekben a térségekben az alacsony foglalkoztatási ráta mellett a magas munkanélküliségi és közfoglalkoztatási ráta. A kormány a magas munkanélküliségi ráta mérséklése érdekében felzárkóztató és átképzéseket szervez, melyeken a részt vevők létszáma évről évre Borsod-Abaúj-Zemplén megyében az egyik legmagasabb.

Elsődleges kutatásunk egy 34 kérdésből álló kérdőívben alapult, amelyet Borsod-Abaúj-Zemplén megyei felnőttképzési helyszíneken töltöttünk ki, 2019 szeptembere és 2021 júniusa között. A közfoglalkoztatottaknak szóló képzéseken részt vevő válaszadók demográfiai, munkavállalással, tanulással kapcsolatos kérdéseinkre válaszoltak, eddigi tapasztalataik és jövőbeni terveik alapján. A munkatapasztalatokra irányuló kérdésekkel a résztvevők elsődleges munkaerőpiaccal való eddigi kapcsolatát és a közfoglalkoztatás szerepét, valamint az alternatív jövedelemszerzési lehetőségek jelentőségét tártuk fel. Kutatási céljainknak megfelelően a kérdőívben egyaránt szerepeltek egyszerű és többszörös választási lehetőséget felkínáló kérdések, valamint egyszerű információkra vonatkozó nyitott, szöveges kérdések.

A papír alapú kérdőívet összesen 1285 fő töltötte ki, akik közfoglalkoztatott státusban vettek részt támogatott felnőttképzésben, a kitöltés folyamatát személyesen felügyeltük. A képzéseken a kérdőívet az összes résztvevő kitöltötte, ami így nem befolyásolta a minta összetételét. A képzési helyszínek felkeresése a megyei kormányhivatallal való egyeztetés alapján történt, az azonban fizikai korlátokba ütközött, hogy az összes helyszínre ellátogassunk. A vizsgálatba bevont válaszadók köre a közel két-éves vizsgálati periódusban a 2019–2021 teljes három évre vonatkozó Borsod-Abaúj-Zemplén megyei teljes sokasághoz képest 27,68%-os részarányt képviselt.

Területi megoszlás szempontjából a kérdőíveket Borsod-Abaúj-Zemplén megye 47 településén töltöttük ki. A vizsgálatba bevont válaszadók lakóhelye alapján kutatásunk a megye összesen 167 településére terjedt ki, köztük 27 városi jogállású településre, egyedül a legkisebb népességszámú Pálháza maradt ki ebből a körből. A válaszadók lakóhelye szerint a vizsgált települések a megye mind a 16 járását érintették. A legtöbb képzési helyszín a Miskolci járásban volt (10 darab), miközben a vizsgálatban szerepelt öt olyan járás (Kazincbarcikai, Ózdi, Sárospataki, Sátoraljaújhelyi és Tokaji járás) is, ahol csak egy képzési helyszín jelent meg a kutatásban. A Miskolci járásban volt a legtöbb válaszadó is (260 fő), míg a legkevesebb a Tokaji járásban (12 fő). A válaszadók létszáma települések szerint Ózdon (116 fő) volt a legmagasabb és Tiszabábolnán (3 fő) a legalacsonyabb.

Nemek szerint a válaszadók között a nők voltak többségben, akik a megkérdezettek 84,2%-át tették ki. A legidősebb résztvevő 64 éves volt, a legfiatalabb 16 éves, míg az átlagéletkoruk 35,75 év. A férfiak átlagéletkora 37,19 év volt, bő másfél évvel

meghaladva a nőket (35,49 év). A megkérdezettek közül legtöbben (53%) általános iskolai végzettséggel rendelkeztek, míg ennél is alacsonyabb volt az iskolai végzettsége a válaszadók 26,75%-ának, ami összességében szinte ezrelékre megegyezett az ITM által 2019–2021-re szolgáltatott adatokkal. Az elsődleges munkaerőpiacon történő elhelyezkedés szempontjából – az iskolai végzettséget tekintve – meghatározóbb szakmai végzettsége azonban a képzéseken részt vevők csupán 15,57%-ának volt. A válaszadóknak mindössze 4,68%-a rendelkezett érettségi bizonyítvánnyal. A mintában nem fordult elő felsőfokú iskolai végzettséggel rendelkező. Diplomával az alapsokaságban is csak néhány fő rendelkezett. A képzések befejezése után a szakmai iskolai végzettséggel rendelkezők aránya sokat javult, 15,57-ről 48,31%-ra.

A másodlagos adatbázis alapján a Borsod-Abaúj-Zemplén megyei képzéseken minden vizsgált évben a nők voltak többségben, a részarányuk összességében azonban csak 67,6% volt a 2019 és 2021 közötti három évben, vagyis a kérdőíves mintánkban felülreprezentáltak a nők. Arányaiban a legtöbb résztvevő a 25–54 éves korosztályból került ki (71,76%), ami illeszkedik ahhoz, hogy ez a legnagyobb korcsoport az ITM által nyilvántartott álláskeresők körében is. A 25 év alatti korosztály aránya 17,7, míg az 54 évnél idősebb, a nyugdíjhoz már közeledő korosztályé csupán 10,53%. A képzésben részt vevők alapvetően alacsony iskolai végzettséggel rendelkeztek. A vizsgált időszakban (2019–2021) az összes résztvevő 79,7%-ának a legmagasabb iskolai végzettsége nem haladta meg az általános iskola nyolc osztályát, középfokú iskolai végzettséggel rendelkezett a résztvevők 19,8, míg felsőfokú iskolai végzettséggel csupán a 0,47%-a.

A másodlagos kutatás megalapozásaként a témakörben elérhető hazai és nemzetközi szakkönyveket és folyóiratcikkeket tekintettünk át. Azok megismerését követően az ITM által szolgáltatott adatokat dolgoztuk fel Borsod-Abaúj-Zemplén megye munkaügyi kirendeltségeire és településeire vonatkozóan (meg kell jegyeznünk, hogy a vizsgálatba bevont adatszolgáltatás nem volt mind a két területi szinten teljes körű, települési szinten csak relatív mutatókkal tudtunk dolgozni, ami behatárolta az alkalmazható módszertani eszközök körét). A területi szempontú másodlagos kutatás a 2016–2020-ig terjedő időszakot dolgozza fel, rámutatva a vizsgált öt év munkaerőpiaci változásaira és a közfoglalkoztatás keretében meghirdetett képzésekre beiskolázott tanulók számának alakulására. A vizsgálatok során a kormányhivatalok által indított, közfoglalkoztatottaknak szóló képzéseken részt vevők statisztikai adatait elemeztük az adatgyűjtés sajátosságai szerint rendelkezésünkre álló szempontok alapján. A vizsgálat fókuszába a képzettek elsődleges és másodlagos munkaerőpiacon való elhelyezkedését állítottuk. Az összegyűjtött adatbázisok feldolgozását, kiértékelését a Microsoft Office 2013 program segítségével végeztük el. A számított statisztikai adatok térbeli elemzéséhez és a kapott eredmények feltérképezéséhez ArcGIS 10.6.1. szoftvert használtunk.

A képzéseken részt vevők térbeli összefüggésrendszerének feltárása érdekében területi autokorrelációs vizsgálatot végeztünk Global Moran I statisztika segítségével:

$$I = \frac{n \sum_{i=1}^n \sum_{j=1}^n \delta_{ij} (y_i - \bar{y})(y_j - \bar{y})}{2A \sum_{i=1}^n (y_i - \bar{y})^2},$$

ahol  $n$  a területegységek száma,  $y_i$  és  $y_j$  a vizsgált változó értéke az egyes területegységekben,  $\bar{y}$  a vizsgált mutató számtani átlaga. A szomszédsági kapcsolatok száma, a  $\delta_{ij}$  együttható értéke pedig 1, ha  $i$  és  $j$  szomszédosok, egyébként pedig 0. Az  $n$  az elemszámot jelzi (Tóth 2014). Ha  $I > -1/n-1$ , akkor pozitív, ha  $I < -1/n-1$ , akkor negatív az autokorrelációs kapcsolat. Ha  $I = -1/n-1$ , akkor nem áll fenn autokorrelációs kapcsolat az egyes területi egységek között (Moran 1948, Egri 2017, Egri–Tánczos 2018, Fitriani et al. 2021).

A térbeli mintázatok ismertetéséhez a térbeli autokorreláció lokális próbafüggvényre, az Anselin által 1995-ben létrehozott egyváltozós Local Moran I módszerre támaszkodtunk. Ez a módszer alkalmas arra, hogy rámutasson az egymással hasonló, illetve különböző, egymással szomszédos területegységekre (Tóth 2003). A Local Moran I képlete:

$$I_{i,t} = z_{i,t} \sum_i W_{ij} z_{j,t}$$

ahol  $z_{i,t}$  és  $z_{j,t}$  a megfigyelési egységek standardizált értékei  $t$  időpontban. Az egyváltozós Local Moran esetében  $z_{i,t}$  és  $z_{j,t}$  ugyanarra az adatbázisra vonatkozik.  $W_{ij}$  a területi súlymátrix (Anselin 1995). A kapott eredmény négy csoportba sorolja a településeket:

- Magas–magas (HH): magas értékkel rendelkező területegységek, amelyek esetén a szomszédság is magas értékkel rendelkezik,
- Magas–alacsony (HL): magas értékkel rendelkező területegységek, melyek esetén a szomszédság alacsony értékkel rendelkezik,
- Alacsony–alacsony (LL): alacsony értékkel rendelkező területegységek, ahol a szomszédság is alacsony értékkel rendelkezik,
- Alacsony–magas (LH): alacsony értékkel rendelkező területegységek, melyek esetén a szomszédság magas értékkel rendelkezik (Tóth 2014, Egri 2017).

A Local Moran szignifikanciafilterét 0,05 alatt határoztuk meg, a permutációk számát pedig 499-ben.

A felnőttképzésben részt vevők számát összesítettük, elhelyezkedésük arányát a két munkaerőpiaci szektor tekintetében megyei és települési szinten átlagoltuk. Az aggregátumok területi szempontú vizsgálatához hot spot elemzést végeztünk.

## Eredmények

### A felnőttképzésben részt vevő közfoglalkoztatottak főbb jellemzői Borsod-Abaúj-Zemplén megyében

A képzésekbe bevont közfoglalkoztatottak létszámát a közfoglalkoztatottak átlagos létszámához viszonyítva Borsod-Abaúj-Zemplén megyében a legrosszabb aránnyal a Megyei Munkaügyi Központ Kazincbarcikai Kirendeltsége (24,04%), míg a legjobbal a

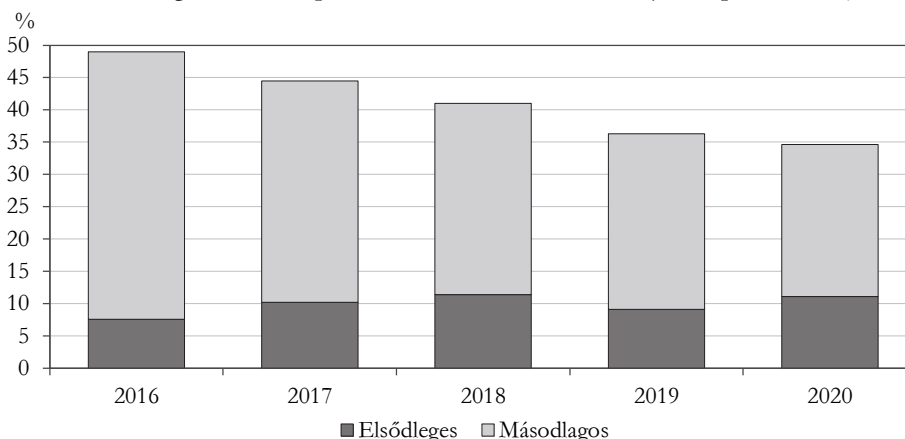
Tiszaújvárosi Kirendeltség rendelkezett. Összességében a megyében a közfoglalkoztatásban munkát vállalók 58,17%-át iskolázták be a képzésekre. A közfoglalkoztatottaknak szóló képzések megyei eloszlásáról megállapítható, hogy a vizsgált időszakban képzésen részt vevők legnagyobb arányban a megyeszékhely térségére (23,94%) és Ózd térségére (12,38%) koncentrálódtak. A legkisebb arányban képzésbe bevont közfoglalkoztatott a Mezőkövesdi Kirendeltséget (1,88%) jellemezte.

A képzések munkaerőpiaci eredményességét leginkább az elhelyezkedési arányok fejezik ki, főként azzal, ha a közfoglalkoztatott vissza tud kerülni az elsődleges munkaerőpiacra. A képzésben részt vevők az öt év átlagában munkaerőpiaci szektortól függetlenül összességében 41,07%-a tudott elhelyezkedni, azonban többségük (31,19%) a másodlagos munkaerőpiacon, azaz továbbra is a közfoglalkoztatásban talált munkát, szemben az elsődleges munkaerőpiacon elhelyezkedettek 9,88%-os arányával.

2. ábra

### A közfoglalkoztatottak képzésében részt vevők elsődleges és másodlagos munkaerőpiacon történő elhelyezkedésének aránya Borsod-Abaúj-Zemplén megyében

Job finding rates in the primary and secondary labour market of participants in training courses for public workers in Borsod-Abaúj-Zemplén County



Forrás: az ITM adatai alapján saját szerkesztés.

A közfoglalkoztatottaknak szóló képzéseken részt vevők munkaerőpiaci státusát a képzés befejezését követő 180. napon méri a kormányhivatal. A 2. ábra az elsődleges és másodlagos munkaerőpiacon történt elhelyezkedés sikerességét mutatja, azonban még az összesített részarányuk egyetlen évben sem érte el az 50%-ot, tehát nagyobb részük munkanélkülivé vagy ismeretlen státusúvá vált. Az elhelyezkedési mutatószámok alapján a legsikeresebb évben, 2016-ban a résztvevők 49,0, a legsikeretlenebb évben, 2020-ban pedig mindössze 34,6%-a talált munkát a képzés végén. Az ábra szerint az elhelyezkedések aránya csökkenő tendenciát mutat. Az elsődleges munkaerőpiacon elhelyezkedők szempontjából 2018 volt a legsikeresebb (11,4%), a



legsikertelenebb pedig 2016 (7,6%), alapvetően enyhe növekedés figyelhető meg a vizsgált időszakban. A másodlagos munkaerőpiacon történő elhelyezkedés folyamatosan csökkenő tendenciájú.

### A közfoglalkoztatottaknak szóló képzések területi elemzése

A felnőttképzésben részt vevő közfoglalkoztatottak elhelyezkedési mutatóinak települési szintű vizsgálata során az elsődleges és a másodlagos munkaerőpiacon való munkavállalás arányszámait vetettük össze a 2016 és 2020 közötti időszakban.

A vizsgálat megközelítésmódjából adódóan rá tudunk mutatni az elsődleges és a másodlagos munkaerőpiacon történő elhelyezkedés eltérő térszerkezeti sajátosságaira (3. ábra). Az elsődleges munkaerőpiacon történő nagyobb arányú elhelyezkedés a Miskolcot Szlovákiával összekötő két főútvonal mentén volt megfigyelhető, azonban csak szórványosan. A másodlagos munkaerőpiacon való elhelyezkedés inkább a megye határ menti, periférikus településeit jellemezte, ahol a tömeges munkalehetőségek teljesen hiányoznak a rurális térségekben, helyenként azonban a megyeszékhely környékén is előfordultak kimagasló arányok. A megyeszékhelyen és a járási központokban nem volt számottevő egyik rész munkaerőpiacon sem az elhelyezkedés, miközben a munkalehetőségek többnyire ezekre a városokra koncentrálnak. Ebből arra következtethetünk, hogy vizsgálatunkban jelentős számban olyan szereplők vettek részt, akik hosszú távon nem képesek, vagy nem is akarnak munkát vállalni az elsődleges munkaerőpiacon.

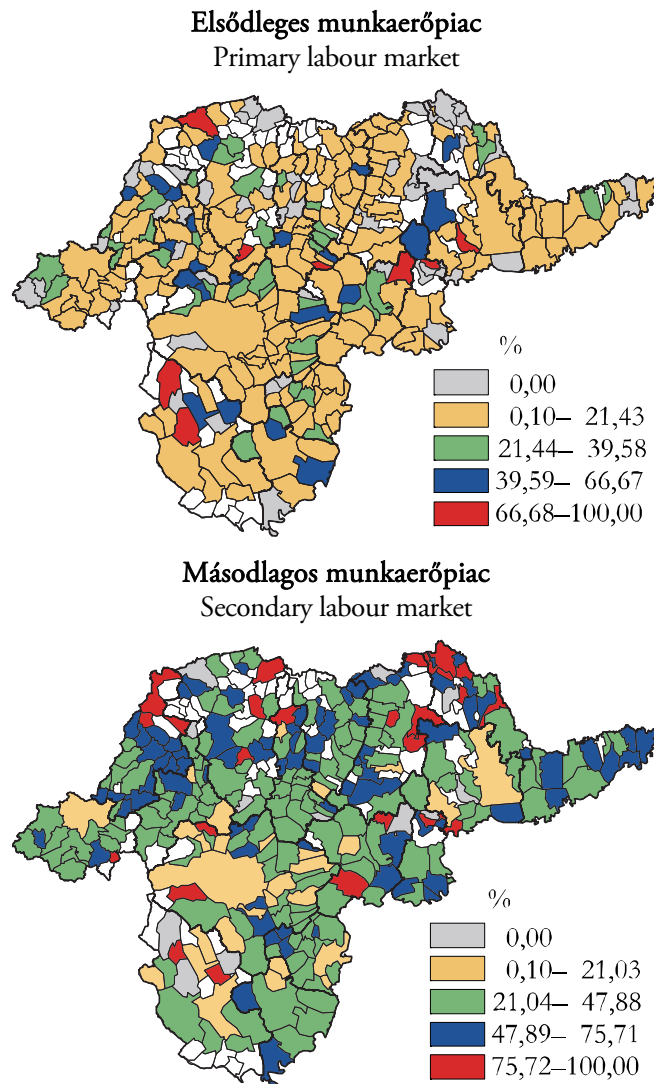
Az elsődleges munkaerőpiacon való elhelyezkedés hot spot elemzése azt mutatta, hogy a megyeszékhelyet Sárospatakkal összekötő 37-es számú főútvonal mentén összefüggően kedvező mutatókkal rendelkező települések találhatók. További két csoportosulás különíthető el a 4. ábrán a Miskolc és Kazincbarcika közötti településeken, valamint a megye legkedvezőbb közlekedésföldrajzi helyzetű nyugati kapujában, Mezőkövesd környékén, ami a területen található multinacionális vállalatokkal magyarázható.

A másodlagos munkaerőpiacon történő elhelyezkedés az elsődlegesétől teljesen eltérő jellemzőket mutat. Összefüggő „hideg folt” alakult ki Miskolc mintegy 40 kilométeres keleti előterében, ami egészen Tiszaújvárosig húzódott. Ezek a településeken szinte egyáltalán nem volt jellemző a közfoglalkoztatásban való elhelyezkedés, köszönhetően a térségben található ipari parkokban megtelepedett multinacionális vállalatoknak és a munkavállalókért folytatott versenynek, ami a kedvezőbb feltételeket biztosított a munkaerőpiacra való be-, illetve visszalépéshez. A támogatott programok természetesen nem is a megye legfejlettebb térségeire irányulnak. A Szlovákiával határos területeken a Sátoraljaújhelyi, a Gönci és az Encsi járás északi, határ menti, rurális térségeiben volt jellemző a közfoglalkoztatásban való elhelyezkedés, ezeken a területeken 99%-os konfidenciaintervallum alkalmazása esetén is hot spotok alakultak ki (4. ábra).

3. ábra

**A közfoglalkoztatottaknak szóló képzéseken részt vevők elhelyezkedésének aránya elsődleges és a másodlagos munkaerőpiacon Borsod-Abaúj-Zemplén megyében, 2016–2020**

Job finding rate of participants in training courses for public workers in the primary and secondary labour market in Borsod-Abaúj-Zemplén County, 2016–2020



*Megjegyzés:* Fehér színnel jelöltük azokat a településeket, ahol egyáltalán nem volt bejelentve GINOP-6.1.1-15-2015-00001 azonosító számú képzés: „Alacsony képzettségűek és közfoglalkoztatottak képzése”.

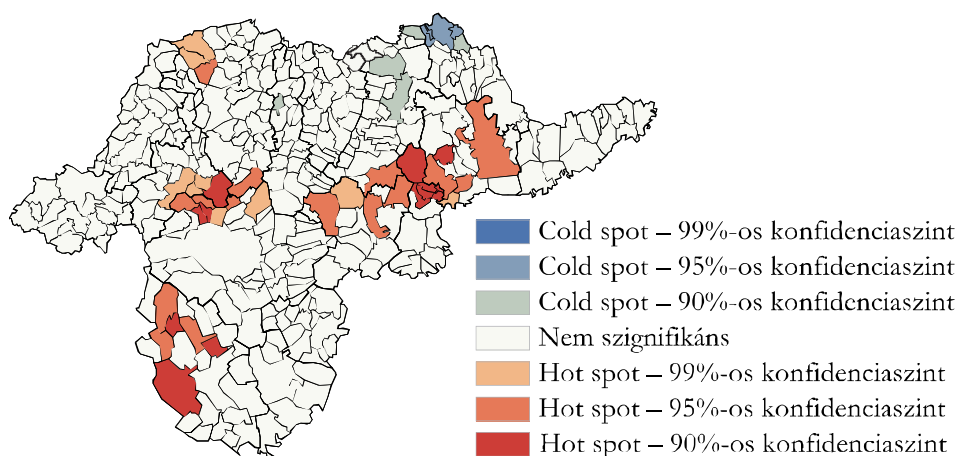
*Forrás:* az ITM adatai alapján saját szerkesztés.

4. ábra

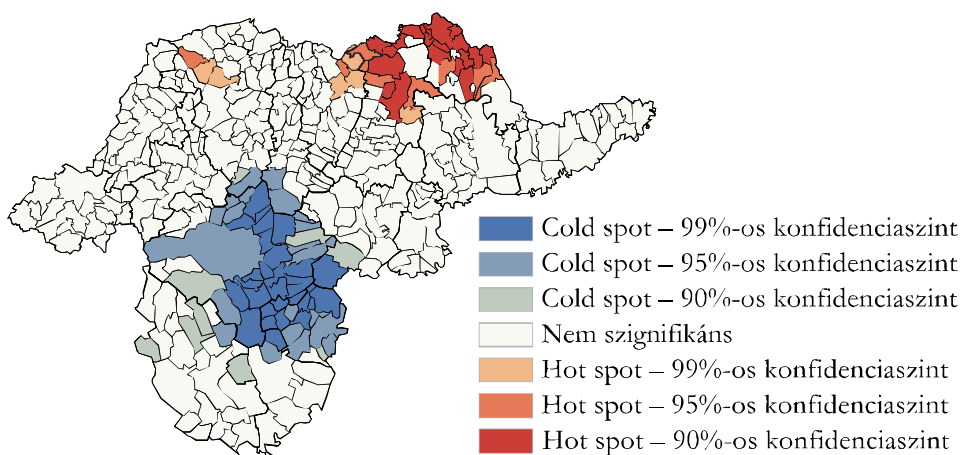
**A közfoglalkoztatottaknak szóló képzéseken részt vevő elsődleges és másodlagos  
munkaerőpiacon elhelyezkedők hot spot elemzése  
Borsod-Abaúj-Zemplén megyében, 2016–2020**

Hot spot analysis of people in the primary and secondary labour market participating  
in training courses for public workers in Borsod-Abaúj-Zemplén County, 2016–2020

**Elsődleges munkaerőpiac**  
Primary labour market



**Másodlagos munkaerőpiac**  
Secondary labour market



Forrás: az ITM adatai alapján saját szerkesztés.

A standardizált Local Moran I statisztikák nagyon gyenge pozitív autokorrelációs értékű (0,065878) klasztereket mutattak a megye másodlagos munkaerőpiacán

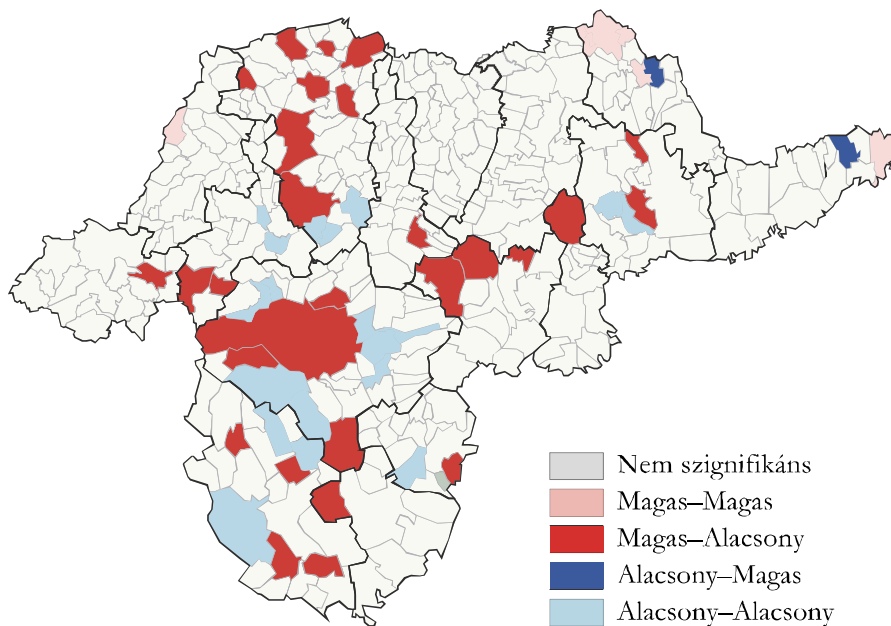
(z-score= 1,671534, p-value= 0,094616), vagyis a közfoglalkoztatásban történő elhelyezkedés szempontjából.

A vizsgálat alapján készített 5. ábrán gyakorlatilag egyik kategóriában sem alakultak ki összefüggő zónák, ugyanakkor a pontszerűen elhelyezkedő települések összefüggnek a megye egyes térszerkezeti sajátosságaival. A magas–magas kategória kizárólag a periferikus, határ menti hat településen jelent meg, míg az alacsony–alacsony pedig azokban a térségekben, ahol az elsődleges munkaerőpiac kedvezőbb elhelyezkedési feltételeket biztosít. Az ábrán kiemelkedik a magas–alacsony kategória, esetében a kedvezőbb adottságú térségekkel határolva, pontszerűen van nagyobb jelentősége a közfoglalkoztatásnak.

5. ábra

### A másodlagos munkaerőpiacon elhelyezkedők település szintű Local Moran I autokorrelációs vizsgálata Borsod-Abaúj-Zemplén megyében, 2016–2020

Municipality-level Local Moran I autocorrelation study of people finding job in the secondary labour market in Borsod-Abaúj-Zemplén County, 2016–2020



Forrás: az ITM adatai alapján saját szerkesztés.

Az elsődleges munkaerőpiacon történő elhelyezkedés egyáltalán nem hozott statisztikailag szignifikáns eredményt a Local Moran I autokorrelációs vizsgálattal. A megyében alacsony és szórványos volt az elsődleges munkaerőpiacon történő elhelyezkedés, ennek következtében a megye települései nem voltak képesek a térben csoportosulni. Meg kell említeni, hogy bár tanulmányunk Borsod-Abaúj-Zemplén

megyét vizsgálja, ebben az esetben országos elemzést is végeztünk, ami további kisebb magas–magas klasztert mutatott ki, főként a Dunántúl északi felében.

### A képzésben részt vevők körében végzett kérdőíves kutatás tapasztalatai

Az újonnan megszerzett képesítések körét vizsgálva néhány „slágerszakma” határozottan kijelölhető. Az 1285 válaszadó közül 282-en végezték el a kézápoló és műkörmépítő tanfolyamot, ami jó eséllyel túlmutat a munkaerőpiaci igényeken (és minden bizonnyal a nők mintán belüli magasabb arányával magyarázható). Ezt a tanfolyamot összesen kilenc járásközpontban tartották, és legtöbben Ózdon (62 fő) szerezték meg ezt a képesítést. A második legnépszerűbb a szociális gondozó és ápoló szakma volt öt településen, 106 fővel (közülük Miskolcon 54 fő), ami a megyében és nemzetközileg is kifejezetten keresett képesítés. Sorrendben a következő helyeken a munkavállalói kompetenciákat fejlesztő képzések találhatók, úgymint „Belépés a digitalizált munka világába”, „Alapkompetencia fejlesztés”, „Munkavállalói kulcskompetencia fejlesztés” és álláskereső tréning. Azonban a felsorolt tanfolyamok elvégzése leginkább ahhoz járult hozzá, hogy a résztvevők a továbbiakban is bent maradhassanak a közfoglalkoztatás rendszerében. A vidéki térségek belső erőforrásaihoz kapcsolódóan 10–15 fős létszámmal megjelentek mezőgazdasággal és élelmiszer-előállításal foglalkozó szakmák is, amelyeknek egy része hosszabb távon is hasznosítható lehet a közfoglalkoztatás keretei között. Tíz fő feletti létszámmal szerepelt még a mintában az eladó és a kisképzés végzettség. Ezek mellett több tucat szakma 1–5 fős létszámmal jelent meg a mintában. A milyen szakmában dolgoznának legszívesebben kérdésre adott válaszokat azonban erősen meghatározta az, hogy milyen képzésben vettek részt a válaszadók, így a kézápoló és műkörmépítő szakmát az idősgondozó, ápoló, eladó és takarító munkakörök követték. Ugyanakkor a speciálisabb mezőgazdasági és élelmiszeripari képzések gyakorlatilag egyáltalán nem jelentek meg a jövőbeni lehetséges elhelyezkedésre vonatkozó válaszokban.

A megkérdezettek 13,9%-a már legalább a harmadik támogatott képzésen vett részt az adatfelvétel idején, azonban 2,3%-uk esetében a támogatott képzések száma meghaladta az ötöt. Ez főként a 35 évesnél idősebb korosztályokban fordult elő. A válaszadók a hosszabb képzéseket részesítik előnyben, ami egyúttal hosszabb időre biztosít számukra viszonylagos nyugalmat és anyagi biztonságot is. Így sokkal inkább a támogatott képzésben való részvétel vált céllá, mint a képzést követő elhelyezkedés. Az összefüggés-vizsgálatok alapján a nők és a férfiak között nem volt szignifikáns különbség, életkor alapján azonban a 45 évesnél idősebbek tekintettek leginkább megélhetési forrásként a képzésekre ( $\chi^2=10,953$ ;  $df=4$ ,  $p=0,027$ ).

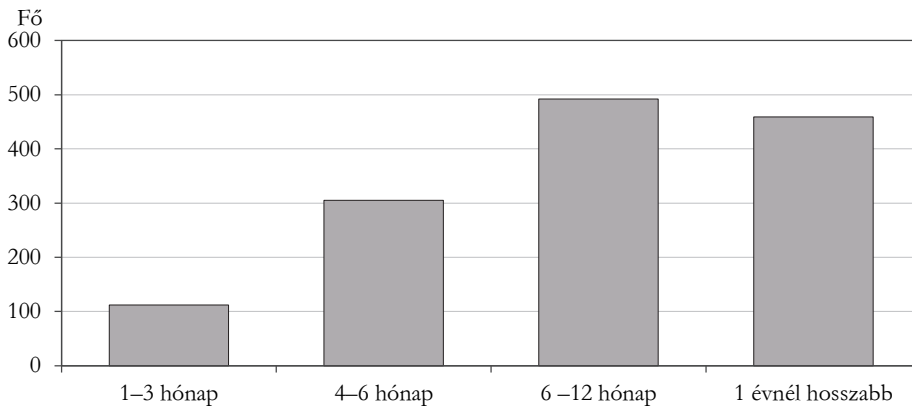
A kérdőívet kitöltők 35,9%-a 6–12 hónap közötti időintervallumban volt közfoglalkoztatott, a közfoglalkoztatásban 1 évnél hosszabb ideje dolgozók aránya 33,5, a 6 hónapnál rövidebb ideje dolgozóké pedig 30,4% volt (6. ábra). Ebből következően magas a beragadás valószínűsége, amit az is elősegít, hogy nagyon kevesen rendelkeznek közfoglalkoztatáson kívüli korábbi munkatapasztalattal. A válaszadók kis

hányadát jellemzi, hogy átmenetileg közfoglalkoztatott. A vállalt-e már munkát közfoglalkoztatáson kívül kérdésre a megkérdezettek mindössze 8,6%-a válaszolt igenel, körükben a keresztábra-elemzések tanúsága szerint erősen felülreprezentáltak voltak a férfiak ( $\chi^2=5,311$ ;  $df=1$ ,  $p=0,021$ ) és a 45 évesnél idősebbek ( $\chi^2=19,751$ ;  $df=4$ ,  $p=0,001$ ). A válaszadók 85,5%-ának a közfoglalkoztatás jelentette a leghosszabb munkaviszonyát.

6. ábra

**A megkérdezettek közfoglalkoztatásban töltött időtartama  
Borsod-Abaúj-Zemplén megyében\***

Length of time spent in public work by respondents in Borsod-Abaúj-Zemplén County



\* A 2019 szeptembere és 2021 júniusa között végzett kérdőíves vizsgálat eredményei alapján.

A munkanélküliség időtartamára vonatkozó kérdésre adott válaszok alapján a megkérdezettek 76,54%-a tartósan munkanélkülinek minősül, azaz 1 évnél hosszabb ideje nem dolgozott. Mivel a közfoglalkoztatásba csak a képzések miatt bevont álláskereső munkanélküliségének ideje megszakad a képzés megkezdésekor, ami kissé torzítja az eredményeket, ezzel magyarázható, hogy a válaszadók 10,8%-a csupán 6 hónapja nem dolgozott az elsődleges munkaerőpiacon.

A megkérdezettek 40,8%-a szeretett volna elhelyezkedni az újonnan megszerzett képesítése révén (itt kell felhívni a figyelmet arra, hogy a válaszadók több mint felének ez egyáltalán nem is állt szándékában!), azonban ez csak 4,02%-uknak sikerült. Az elhelyezkedettek 72,7%-a újra a közmunkaprogramban talált munkát a képzések elvégzése után, míg 27,3%-a az elsődleges munkaerőpiacon helyezkedett el. A válaszadók 52,7%-a azonban csak 3 hónapnál rövidebb időre tudott munkát találni, és mindössze 21,8% volt azoknak az aránya, akik 1 évnél hosszabb ideig tartották meg állásukat az újonnan megszerzett tudással. Ebben a tekintetben kedvezőbbek az elsődleges munkaerőpiacon elhelyezkedettek mutatói, de esetszámuk összességében nagyon alacsony volt.

Kutatási eredményeink Borsod-Abaúj-Zemplén megyében bizonyították a beragadási hatást, amit tovább erősít az, hogy a válaszadók 55,3%-a meg volt elégedve a közfoglalkoztatási jogviszony keretében végzett felnőttképzéshez kapcsolódó keresetpótló támogatással. A magasabb fizetést elérni szándékozók legnagyobb arányban 150–200 ezer forint közötti havi nettó jövedelmet jelöltek meg minimálisan elvárhatónak. Az elhelyezkedés akadályai között vezető helyen említették a munkahelyek hiányát (24,9%), amit az etnikai megkülönböztetés (17,1%), majd a gyermekelhelyezés megoldatlansága (12,4%) követett. A válaszadók mintegy harmadát (34%) sem lelkiileg, sem anyagilag nem viselte meg, hogy tartósan kiszorult a munkaerőpiacról, amit arra vezethetünk vissza, hogy eleve ezekhez a feltételekhez igazodott az értékrendjük. Amennyiben további bevételre volt szükségük, akkor azt leginkább fekete-munkából (257 fő említette), vagy alkalmi bejelentett munkából (157 fő említette) szereztek meg.

A korábban az elsődleges munkaerőpiacon munkát vállalók száma ugyan kevés-sel meghaladta a 100 főt, az összefüggés-vizsgálatok során az eloszlásuk határozott megosztottságot mutatott a megye fejlett és hátrányos helyzetű térségei, valamint a népesebb városok és az aprófalvak között. A megye fő foglalkoztatási központjaiban (Miskolc, Kazincbarcika, Tiszaújváros, Mezőkövesd stb.) egyetlen válaszadó sem rendelkezett közfoglalkoztatáson kívüli munkatapasztalattal. Ezzel szemben számos periférikus fekvésű kistelepülésen, fekvéstől függetlenül – például a megye északi részében, a Tisza-mentén vagy a Bükk-fennsíkon – a válaszadók között magasabb arányban fordultak elő azok, akik a versenyszférából is rendelkeztek tapasztalatokkal. Helyzetüket minden bizonnyal a korábbi vidéki munkalehetőségek elvesztése határozta meg. Ezzel szemben a városlakók helyzetét nem feltétlenül a munkalehetőségek vagy a megfelelő képzettség hiánya befolyásolta, hanem sokkal inkább az elérhető támogatások és bérek közötti kismértékű különbség, továbbá az elsődleges munkaerőpiacon való megméréttetés lehetőségének teljes hiánya (kudarckerülő magatartás), valamint a nők családon belüli szerepköre. Mindezek további tényezők figyelembevételével (például gyermekek elhelyezése, etnikai megkülönböztetés, egészségügyi problémák stb.) a kisebb elvárással és kockázattal járó támogatási rendszer felé billentették a mérleg nyelvét.

A válaszadók 77%-a maximum 10 kilométert lenne hajlandó utazni potenciális munkahelyére, és 30 kilométernél többet napi szinten pedig csak 8,2%-a. Utóbbinál hosszabb távra egyértelműen inkább a férfiak utaznának ( $\chi^2=25,005$ ;  $df=4$ ,  $p=0,000$ ), közülük is a legalacsonyabb (kevesebb mint az általános iskolai nyolc osztály) és a legmagasabb (diploma) iskolai végzettségűek ( $\chi^2=32,841$ ;  $df=12$ ,  $p=0,001$ ). Nagyobb az ingázási hajlandóság a városokban ( $\chi^2=13,420$ ;  $df=4$ ,  $p=0,009$ ) és a fejlettebb térségekben, amihez a közlekedési infrastruktúra és a közintézmények fejlettebb hálózata is hozzájárul. Életkor alapján nem mutatkozott statisztikailag szignifikáns különbség.

Munkahelykereséshez a válaszadók 59,1%-a csak a munkaügyi központ segítségét veszi igénybe, emellett az internet használata emelhető ki (29,1%). Utóbbi az 55 év feletti korosztályra kevésbé jellemző. A tényleges elhelyezkedéssel kapcsolatos arányok azonban ettől elmaradnak, ami azzal is magyarázható, hogy a megkérdezettek 55,3%-a elégedett jelenlegi élethelyzetével, és mindössze 50,3%-uk tenne jelentősebb erőfeszítéseket az előrelépés érdekében. Az elégedetlenség a 45 évesnél idősebbek körében volt nagyobb ( $\chi^2=10,427$ ;  $df=4$ ,  $p=0,034$ ), valamint a magasabb iskolai végzettséggel rendelkezők körében ( $\chi^2=11,960$ ;  $df=3$ ,  $p=0,008$ ). Város és vidék között ebben a tekintetben nem volt különbség. A helyzetükön változtatni szándékozók közül a legtöbben (59,6%) a jelenlegi terhek mellett szándékoznak magasabb jövedelemhez jutni. A munkába állást 22, míg a továbbtanulást 10,6%-uk jelölte meg, az egyéb lehetőségek (például nyelvtudás elsajátítása) aránya nem érte el az 5%-ot.

### Következtetések

Borsod-Abaúj-Zemplén megyében a közfoglalkoztatottak képzésbe történő bevonása alapján a Miskolci és az Ózdi járás jelentősége emelhető ki. A képzésben részt vevők között nagyobb arányban voltak a nők és az alacsony iskolai végzettséggel rendelkezők. (Meg kell jegyeznünk, hogy az ITM minden egyes olyan iskolai végzettséget alapfokú iskolai végzettségnek tekint, ami alacsonyabb vagy egyenlő szintű a befejezett általános iskola 8. osztályával.) Felsőfokú iskolai végzettséggel rendelkezők csak elvétve fordultak elő 2016 és 2020 között, továbbá a magasabb iskolai végzettséggel rendelkezők kevésbé szorulnak ki a munkaerőpiacról, és a közfoglalkoztatás sem lehet számukra versenyképes alternatíva.

Az elsődleges munkaerőpiacon történő elhelyezkedés egyértelműen a kedvezőbb gazdasági helyzetben lévő térségekben volt jellemző, azon belül is kiemelten azokban a központokban, amelyek az utóbbi években az ipari beruházások célpontjai voltak, továbbá az ezekhez közvetlenül kapcsolódó térszerkezeti tengelyek mentén, illetve agglomerációkban helyezkednek el. A másodlagos munkaerőpiacon történő elhelyezkedés a Szlovákiával határos peremvidéken továbbra is meghatározó jelentőségű. A hot spot elemzés alapján készített térkép azt mutatja, hogy a közfoglalkoztatásban történő elhelyezkedés egyáltalán nem jellemzi azokat a területeket, ahol jelen vannak a multinacionális vállalatok, azonban ennek ellenére ezeken a területeken alacsonyabb volt az elsődleges munkaerőpiacon történő elhelyezkedés is. Ez azzal magyarázható, hogy ezekben a térségekben a vizsgált társadalmi csoportokban alacsony a munkavállalási kedv, amit a támogatások és a jövedelmek is befolyásolnak.

Kérdőíves vizsgálatunkban a megkérdezettek főbb jellemzőinek (nem, életkor, iskolai végzettség) megoszlása közel megegyezett az ITM által nyilvántartott adatokkal, leszámítva a nők mintabeli felülreprezentáltságát. A megkérdezettek legnagyobb arányban 6 hónapnál hosszabb ideje voltak közfoglalkoztatottak, ami a közfoglal-



koztatási idő sajátosságából következik (alapvetően ugyanis nem azért szakadt meg a közfoglalkoztatási jogviszonyuk, mert kiléptek az elsődleges munkaerőpiacra, hanem azért, mert a közfoglalkoztatást időnként szüneteltetni kell). Az elsődleges kutatás során tapasztalt elhelyezkedési arányok azonban jelentős mértékben eltértek a másodlagos forrásokból nyertektől. A megkérdezett 1285 főnek mindössze 4%-a talált munkát az újonnan megszerzett képesítésével, és háromnegyedük lényegében újra a közfoglalkoztatásban helyezkedett el. Ez az eredményünk sokkal kedvezőtlenebb annál, mint amire a másodlagos megyei adatsorok alapján számíthattunk, igaz olyan körben végeztük a vizsgálatot, akik a kutatás időpontjában is támogatott képzéseken vettek részt. Mintánkban tehát aránytalanul magas volt azoknak aránya, akik tartósan vannak jelen a közfoglalkoztatásban és a támogatott képzéseken, továbbá azoké is, akik meg sem próbáltak kitörni onnan, vagy bátortalan próbálkozásokat követően visszakerültek oda. Az eddigi tapasztalatok mellett a támogatott képzéseken részt vevők jövőbeni tervei, valamint a kockázatvállalásuk mértéke sem utal arra, hogy ezen a téren jelentős változás lenne várható a jövőben. A változásokhoz egyszerre van szükség a támogatások szabályozásának és az azokból részesülők gondolkodásmódjának átalakítására. Vizsgálati eredményeink alapján a vidéki térségekben megvalósuló beruházások még nagyobb eséllyel tudnak olyan munkaerőt mozgósítani, akik már rendelkeznek jelentősebb elsődleges munkaerőpiaci tapasztalattal. Körükben elsősorban a munkalehetőségek és nem a motiváció hiányával magyarázható, hogy megrekedtek az álláskereső és a közfoglalkoztatott státusokban.

### Köszönetnyilvánítás

Hajdú Dávid esetében a tanulmány az Innovációs és Technológiai Minisztérium ÚNKP-21-3. kódszámú Új Nemzeti Kiválóság Programjának a Nemzeti Kutatási, Fejlesztési és Innovációs Alapból finanszírozott szakmai támogatásával készült.

Lipták Katalin esetében a tanulmány a Bolyai János Kutatási Ösztöndíj támogatásával készült.

### IRODALOM

- ALPEK, B. L.–TÉSITS, R. (2019): A foglalkoztathatóság térszerkezeti és települési dimenziói Magyarországon *Területi Statisztika* 59 (4): 381–389.  
<https://doi.org/10.15196/TS590402>
- ANSELIN, L. (1995): Local Indicators of Spatial Association – LISA *Geographical Analysis* 27 (2): 93–115. <https://doi.org/10.1111/j.1538-4632.1995.tb00338.x>
- ASZTALOS MORELL, I. (2014): Workfare with a human face? Innovative utilizations of public work in rural municipalities in Hungary *Metszetek* 3 (4): 3–24.
- BAGÓ, J. (2013): A közfoglalkoztatás célja és szabályozása *Munkügyi Szemle* 57 (1): 4–5.
- BASS, L. (2010): Az „Út a munkához” program hatása – egy kérdőíves felmérés tapasztalatai *Esély* 21 (1): 46–64.

- BENKE, M. (2006): *A felnőttek foglalkoztatóságának növelésére irányuló komplex képzési modellek, különös tekintettel a hátrányos helyzetű csoportokra, javaslatok intézkedésekre* Nemzeti Felnőttképzési Intézet, Budapest.
- BESLEY, T.–COATE, S. (1992): Workfare versus welfare: Incentive arguments for work requirements in poverty alleviation programs *The American Economic Review* 82 (1): 249–261.  
<https://doi.org/10.22004/ag.econ.268349>
- BÖRDŐS, K. (2014): A közfoglalkoztatás intézményi környezete – történeti áttekintés. In: FAZEKAS, K. (szerk.): *Munkaerőpiaci Tükör 2013* pp. 66–75., Közelkép, Budapest.
- CSERES-GERGELY, ZS.–MOLNÁR, GY. (2014): Közfoglalkoztatás, segélyezés, elsődleges és másodlagos munkaerőpiac. In: *Társadalmi riport* pp. 204–224., Társaság, Budapest.
- CSERES-GERGELY, ZS. – MOLNÁR, GY. (2015): Munkapiaci helyzet a közfoglalkoztatásból való kilépés után. In: *Munkaerőpiaci Tükör* pp. 143–153., MTA Közgazdaság- és Regionális Tudományi Kutatóközpont Közgazdaság-tudományi Intézet, Budapest.
- CSOBA, J. (2010a): A közfoglalkoztatás régi-új rendszere. Útközben az „Út a munkához” programban *Esély* 21 (1): 4–24.
- CSOBA, J. (2010b): „Segély helyett munka.” A közfoglalkoztatás formái és sajátosságai *Szociológiai Szemle* 20 (1): 26–50.
- EGRI, Z. (2017): Magyarország városai közötti egészséggyenlőtlenségek. *Területi Statisztika* 57 (5): 537–575. <https://doi.org/10.15196/TS570504>
- EGRI, Z.–TÁNCZOS, T. (2018): The spatial peculiarities of economic and social convergence in Central and Eastern Europe *Regional Statistics* 8 (1): 49–77.  
<https://doi.org/10.15196/RS080108>
- FEKETE, D. (2020): „Nekem ez most jó a kislány végett” Női tapasztalatok a közfoglalkoztatási programról *Szociológiai Szemle* 30 (3): 70–95.  
<https://doi.org/10.51624/SZOCSEMLE.2020.3.4>
- FITRIANI, R.–PUSDIKTASARI, Z. F.–DIARTHO, H. C. (2021): Growth interdependence in the presence of spatial outliers: Implementation of an average difference algorithm on East Java regional economic growth, 2011–2016 *Regional Statistics* 11 (3): 119–132.  
<https://doi.org/10.15196/RS110306>
- FREY, M. (1993): A közhasznú foglalkoztatás munkaerő-piaci hatásai *Munkaügyi Szemle* 37 (5): 30–37.
- G. FEKETE, É.–DABASI-HALÁSZ, ZS.–SZÉP, T.–LIPTÁK, K.–OSGYÁNI, G.–BAKSA, S.–KISPATAKI, CS. (2011): *Önkormányzatok és civil szervezetek helyi foglalkoztatási kapacitásainak növelési lehetőségei* Kutatási zárótanulmány, Miskolc.
- G. FEKETE, É.–LIPTÁK, K. (2014): Közfoglalkoztatásból szociális szövetkezet? In: LUKOVICS, M.–ZUTI, B. (szerk.): *A területi fejlődés dilemmái* pp. 123–142., Szegedi Tudományegyetem Gazdaságtudományi Kar, Szeged.
- G. FEKETE, É.–LIPTÁK, K.–OSGYÁNI, G.–SIMKÓ, J.–SIPOSNÉ NÁNDORI, E. (2014): *Lokális foglalkoztatáspolitikai, a nem piaci foglalkoztatás jellemzői* KJM kutatás zárótanulmánya, Miskolc.
- GERÓ, M.–VIGVÁRI, A. (2019): Közfoglalkoztatás, redistribúció és helyi hatalom *Esély* 30 (2): 3–30.

- HAJDÚ, D.–KONCZ, G. (2021): Megélhetési tanulók a Borsod-Abaúj-Zemplén megyei felnőttképzésben *Területi Statisztika* 61 (2): 229–254.  
<https://doi.org/10.15196/TS610206>
- HAJDÚ, D.–KONCZ, G. (2022): Employment data of participants in supported adult training for jobseekers and their territorial pattern in Hungary, 2010–2020 *Regional Statistics* 12 (2): 117–148.  
<https://doi.org/10.15196/RS120205>
- HALMOS, CS. (2005): *A felnőttképzésben részt vevők elhelyezkedése, különös tekintettel a hátrányos helyzetű rétegekre, régiókra* Kutatási zárótanulmány, NFI, Budapest.
- KÁLMÁN, J. (2015): A közfoglalkoztatási programok háttere és nemzetközi tapasztalatai. In: *Munkaerőpiaci tükrök* pp. 42–58., MTA Közgazdaság- és Regionális Tudományi Kutatóközpont Közgazdaság-tudományi Intézet, Budapest.
- KELLER, J.–KOVÁCS, K.–RÁCZ, K.–SWAIN, N.–VÁRADI, M. (2016a): Workfare schemes as a tool for preventing the further impoverishment of the rural poor *Eastern European Countryside* 22 (1): 5–26. <https://doi.org/10.1515/eec-2016-0001>
- KELLER, J.–RÁCZ, K.–VÁRADI, M. (2016b): Közösségi gazdaságfejlesztés a vidéki Magyarországon. In: KOVÁCS, K. (szerk.): *Földből élők – polarizáció a magyar vidéken* pp. 207–227., Argumentum, Budapest.
- KILDAL, N. (2001): *Workfare tendencies in Scandinavian welfare policies* International Labor Office, Geneva.
- KLUVE, J. (2010): The effectiveness of European active labor market programs *Labour Economics* 17 (6): 904–918. <https://doi.org/10.1016/j.labeco.2010.02.004>
- KOCZISZKY, GY.–SZENDI, D. (2021): Quo vadis Észak-Magyarország? A régió lehetséges fejlődési pályáinak ex-ante vizsgálata *Területi Statisztika* 61 (6): 679–711.  
<https://doi.org/10.15196/TS610601>
- KOLTAI, L. (szerk.) (2018): *A közfoglalkoztatás hatása a helyi gazdaságra, a helyi társadalomra* Hétfa Kutatóintézet, Budapest.
- KOÓS, B. (2016): Közfoglalkoztatás a mezőgazdaságban *Tér és Társadalom* 30 (3): 40–62.  
<https://doi.org/10.17649/TET.30.3.2793>
- KÓTI, T. (2018): Spatial differences regarding the chance to leave supported public employment in Hungary's rural periphery *Regional Statistics* 8 (2): 109–134.  
<https://doi.org/10.15196/RS080210>
- KÓTI, T. (2020): A munkanélküliség és a közfoglalkoztatás területi különbségei, összefüggései Magyarországon *Területi Statisztika* 60 (5): 517–547.  
<https://doi.org/10.15196/TS600501>
- KOVAI, C. (2019): Permanent wage labour as a norm. Workfare policy and everyday experiences of precariousness in a small Hungarian former industrial town *Socio.hu Társadalomtudományi Szemle* (7): 143–161.  
<https://doi.org/10.18030/socio.hu.2019en.142>
- LIPTÁK, K. (2020): A közfoglalkoztatás jelentősége Borsod-Abaúj-Zemplén megye rurális településein *Tér és Társadalom* 34 (4): 100–121.  
<https://doi.org/10.17649/TET.34.4.3299>
- LØDEMEL, I.–TRICKEY, H. (2001): *An Offer You Can't Refuse: Workfare in International Perspective* The Policy Press, Bristol.

- MÉLYPATAKI, G. (2017): A mezőgazdasághoz kapcsoló idényjellegű és közfoglalkoztatási jogviszonyok jellemzői *Agrár- és Környezetjog* (23): 64–90.  
<https://doi.org/10.21029/JAEL.2017.23.64>
- MORAN, P. A. P. (1948): The interpretation of statistical maps *Journal of the Royal Statistical Society Series B (Methodological)* 10 (2): 243–251.  
<https://doi.org/10.1111/j.2517-6161.1948.tb00012.x>
- ÖRDÖGH, S. (2002): Kiszorítja-e a közcélú munka a közhasznú munkát? *Munkaügyi Szemle* 46 (1): 12–22.
- PÉNZES, J.–KISS, J. P.–DEÁK, A.–APÁTI, N. (2018): Térségi sokszínűség és stabilitás: az iskolázottság települési szintű egyenlőtlenségeinek változása Magyarországon 1990–2011 között *Területi Statisztika* 58 (6): 567–594.  
<https://doi.org/10.15196/TS580602>
- PIRISI, K. (2018): *A közmunka szerepe a foglalkoztatáspolitikában, a szegénység és a hajléktalanság kezelésében* Doktori (PhD) értekezés, Szent István Egyetem, Gödöllő.
- PÓDÓR, L. (2016): *Gondolatok a közfoglalkoztatási jogviszony munkajogi összefüggéseiről* ART-PR 2005 Kft., Budapest.
- SZABÓ, A. (2013): A közfoglalkoztatás mint foglalkoztatáspolitikai eszköz *Nagyerdei Almanach* (7): 149–161.
- SZÓKE, A. (2015): A ‘Road to Work’? The reworking of deservedness, social citizenship and public work programmes in rural Hungary *Citizenship Studies* 19 (6–7): 734–750.  
<https://doi.org/10.1080/13621025.2015.1053790>
- TÉSITS, R.–ALPEK, B. L. (2014a): Területi és strukturális jellegzetességek: A közfoglalkoztatás területileg eltérő lehetőségei Magyarországon (1.) *Szociálpedagógia* 2 (1–2): 45–60.
- TÉSITS, R.–ALPEK, B. L. (2014b): Változó funkciók, célok és fejlesztési lehetőségek: A közfoglalkoztatás területileg eltérő lehetőségei Magyarországon (2.) *Szociálpedagógia* 2 (3–4): 84–96.
- TÉSITS, R.–ALPEK, B. L. (2015): A közfoglalkoztatásban résztvevők esélyei és preferenciái: A közfoglalkoztatás területileg eltérő lehetőségei Magyarországon (3.) *Szociálpedagógia* 3 (1–2): 110–115.
- TÉSITS, R.–ALPEK, B. L.–HOVÁNYI, G. (2019): Some experience of the complex, national human resource development programmes in the Hungarian rural regions *Eastern European Countryside* 25 (1): 95–119.  
<https://doi.org/10.12775/eec.2019.004>
- TÓTH, G. (2003): Területi autokorrelációs vizsgálat a Local Moran I módszerével *Tér és Társadalom* 17 (4): 39–49. <https://doi.org/10.17649/TET.17.4.914>
- TÓTH, G. (2014): *Térinformatika a gyakorlatban közgazdászoknak* Miskolci Egyetem, Miskolc.
- VÁRADI, M. M. (2010): A közfoglalkoztatás újtjai és útvesztői egy aprófalvas kistérségben *Esély* 21 (1): 79–100.
- VÁRADI, M. M. (2015): Szegénység, projektek, közpolitikák *Tér és Társadalom* 29 (1): 69–96.  
<https://doi.org/10.17649/TET.29.1.2678>
- VÁRADI, M. M. (2016): Értékteremtő közfoglalkoztatás periferikus vidéki terekben *Esély* 27 (1): 30–56.
- VIRÁG, T.–ZOLNAY, J. (2010): Csapdába került önkormányzatok, csapdában tartott szegények – közfoglalkoztatás a Csereháton *Esély* 21 (1): 119–130.

- VUSAL, A. (2022): Comparative study of labour market development in post-socialist Hungary and Azerbaijan since 1990 *Regional Statistics* 12 (2): 95–116.  
<https://doi.org/10.15196/RS120203>
- ZOLNAY, J. (2013): Tartós munkapiaci kirekesztés, szegénység és társadalompolitikai válaszok – a kutatás kontextusa. In: NAGY, K. (szerk.): *A szociális segély csökkentésének hatásai a vidéki Magyarországon, 2012 – interdiszciplináris dokumentáció*. Pillangó Kutatás pp. 10–23., Pro Cserehát Egyesület: Budapest.

#### INTERNETES HIVATKOZÁS

- NOVOSZÁTH, P. (2018): *Az egységes közfoglalkoztatási rendszer létrejötte, főbb jellemzői Magyarországon*  
[http://www.kozszov.org.hu/dokumentumok/UMK\\_2018/kulonszam/04\\_kozfoglalkoztatasi\\_rendszer.pdf](http://www.kozszov.org.hu/dokumentumok/UMK_2018/kulonszam/04_kozfoglalkoztatasi_rendszer.pdf) (letöltve: 2020. április 15.)

#### TÖRVÉNY/JOGSZABÁLY

- 1179/2020. (IV. 24.) *Korm. határozat a közfoglalkoztatással összefüggő egyes kérdésekről*  
(letöltve: 2022. január 4.)