

Bóna István:

A KORAI BRONZKORI SOMOGYVÁRI-CSOPORT LELETEI NAGYVEJKÉRŐL

1970. február 12-én Ambrus József nagyvejkei lakos a Nagyvejke—kisvejkei magaslaton előkerült őskori leleteket szolgáltatott be a szekszárdi Balogh Ádám Múzeumnak.¹ A leleteket 24 tételben leltározták (70,1,1—24). Közülük 7 edény a *somogyvári csoport*² jellegzetes képviselője.

1. *Egyfülű bögre* (I. t. 1. 1. kép. 2.), alul súlypontosított élesen törő hassal, csonkakúp alakú testtel, amelyen hengeres nyak ül. A nyakat a testtel erőteljes fül köti össze. Barnásszürke színű. Magassága: 7,6 cm. Leltári száma: 70.1.11.

2. *Egyfülű bögre* (I. t. 2. 1. kép. 1.), alul súlypontosított élesen törő hassal, íveltlen a nyakba átmenő testtel. Kiegészített. Sötétszürke színű, barna foltokkal. Magassága: 8,5 cm. Ltsz.: 70.1.12.

3. *Egyfülű bögre* (I. t. 3. 1. kép. 3.), letörött, hiányzó füllel. Formája az előzőhöz hasonló. Barnászörös színű, fekete foltokkal. Magassága: 11 cm. Ltsz.: 70.1.10.

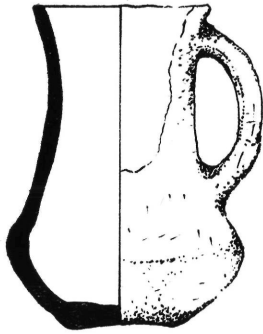
4. *Egyfülű kancsó* (I. t. 4. 1. kép. 4.), az 1. számú bögréhez hasonló forma. Hengeres nyakát bemélyítés hangsúlyozza, ugyancsak bemélyítéssel kiemelt élesen törő hasán a füllel átellenben és két oldalt árkolt szegélyű bordadísztetés fut. Alsó harmada enyhén árkolt díszítésű. Sötétszürke színű, barna foltokkal. Magassága: 15,8 cm. Ltsz.: 70.1.13.

5. *Kétfülű csupor* (II. t. 2. 2. kép. 2.), kissé nyomott gömbölyded hassal és hengeres nyakkal. A perem alól kiinduló szalagfülek a has felső részére támaszkodnak. Sötétszürke színű, barna foltokkal. Magassága: 9 cm. Ltsz.: 70.1.14.

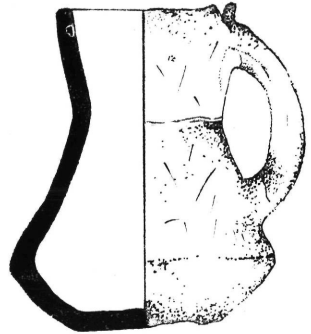
6. *Hengeres talpú csésze* (II. t. 3. 2. kép. 3.) peremén bütyökfogóval. Barnásszürke színű, foltos. Magassága: 6,2 cm. Peremátmérője: 11,5 cm. Ltsz.: 10.1.15.

7. *Hengeres nyak töredéke*, nagyméretű hombáredényből (II. t. 1; 2. kép. 1.). Szürkésbarna színű. A töredék magassága: 9 cm. A perem átmérője: 12,9 cm. Ltsz.: 70.1.9.

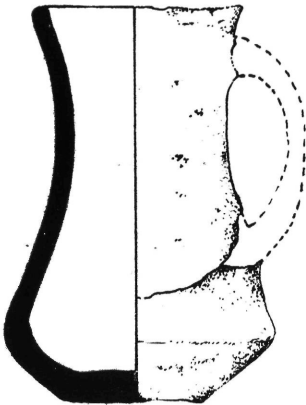
Az itt bemutatott leletekkel együtt behozott, bemondás szerint együtt talált leletek közül figyelmet érdemel egy jellegzetes badeni-péceli típusú merítőedény (70.1.6) és néhány, a dunántúli mészbetétes edények kultúrájába tartozó cserép (70.1.17-18). A többi cserép és edénytöredék (70.1.7-8., 16, 19-20) kevéssé jellemző; részben későrézkori, részben korai vagy középső bronzkori jellegű. Rézkorinak tűnik néhány kőkés (70.1.1-5), míg a többi kőeszköz kora meghatározhatatlan (70.1.21-24).



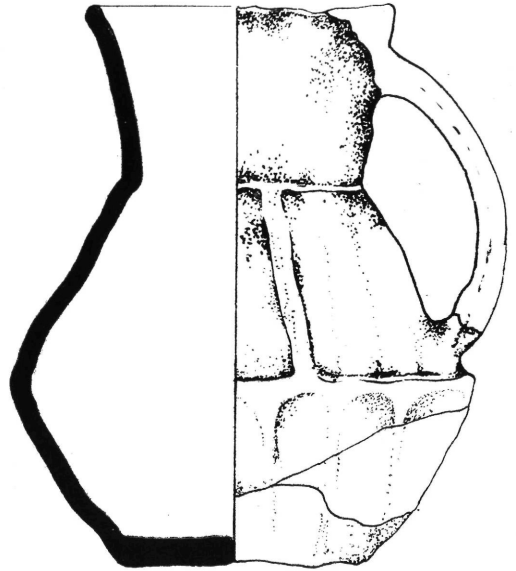
1.



2.

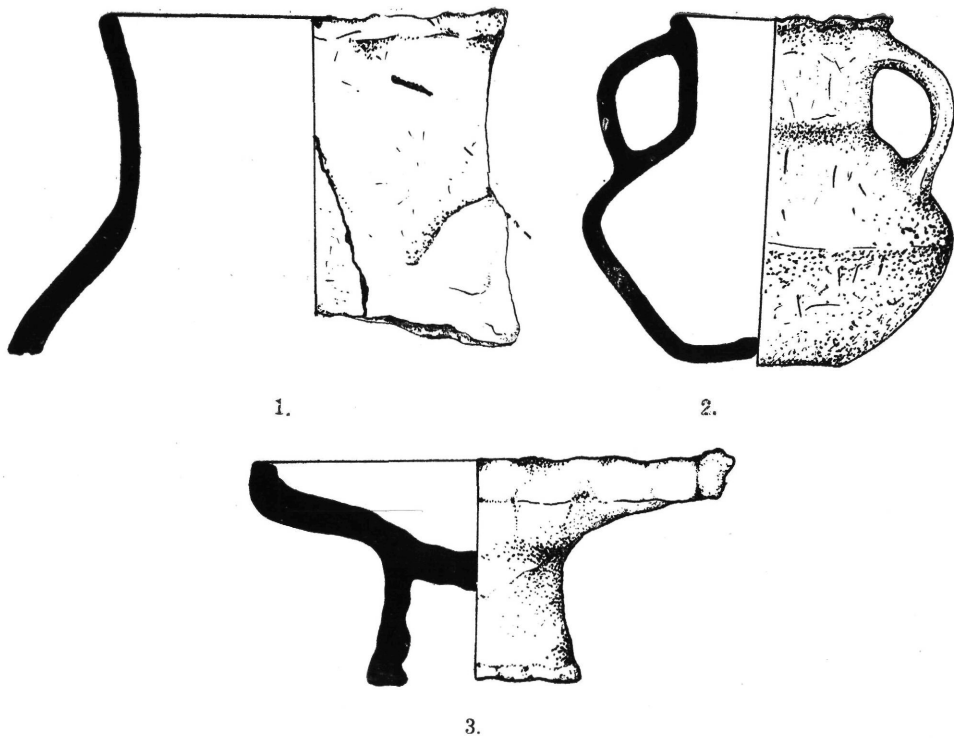


3.



4.

1. kép



2. kép

A bemutatott hét edény közül *négy* jelentéktelen — talán legújabbkori — csorbulást nem számítva *sértetlen*, két bögre enyhén sérült; egyiknek a füle vált le, s ekkor kettérepedt a teste is, a másikkak a nyaka hiányos. Igazi töredék csak a hombárnyak. A nagyvejkei edényegyüttes tehát ugyanazt a rejtvényt adja fel, mint a legtöbb, szakszerű megfigyelés nélkül előkerült somogyvári típusú együttes: ép vagy alig sérült edények alkotják a lelet többségét.

Rövid életű korai bronzkori telepeinkről a legritkább esetben kerül elő egy-egy ép vagy alig csorba edény. Kisméretű ép edények először a korai bronzkor utolsó szakaszában kialakuló réteges (tell) telepek legalsó (nagyrévi és perjámosi kultúrába tartozó) szintjeiben találhatóak, akár ember bukkan rájuk, akár víz mossa ki őket. Tell jellegű telepet azonban a somogyvári-csoportból eddig nem ismerünk.

Korai bronzkori ép, vagy alig sérült edényeink túlnyomó többsége csontvázas vagy hamvasztásos temetkezésből származik (pl. a nagyrévi vagy hatvani edények).³ A dunántúli-burgenlandi somogyvári csoportból azonban eddig mindössze három csontvázas temetkezést ismertünk (Gönyű, Nezsider-Neusiedl am See, Erzsébet),⁴ amelyekből összevéve hat-hét edény került elő. A többi ép edénnyel kapcsolatban legfeljebb bizonytalan híradások szólnak temetkezésről, többnyire azonban még azok sem.

A somogyvári típusú temetkezések fölött eddig négy esetben (Gönyü, Nezsider-Neusiedl am See, Negrišori, Robaje) figyelték meg azt az eddig csak csoportunkra jellemző szokást, hogy a mélyebben fekvő sírok fölé, a felszíntől néhány centiméter mélységben utólagos halotti áldozatok maradványait ásták el: edényeket és állatcsont-maradványokat. A halottak mellé mellékelt és az utólagos áldozatok során elásott edények mind a négy esetben megegyeztek.⁵ Felvetődhet tehát az a lehetőség, hogy az ép edényekből álló „rejtélyes” somogyvári-típusú edény-együttesek egy része nem településre utal, hanem a mélyebben fekvő temetkezések fölé elásott „halotti áldozatra”.

A négy ép edényből álló Keszthely-fenekpusztai edényegyüttest a leltárkönyv alapján már magunk is sírleletként⁶ írtuk le. Nem véletlen tehát, hogy a „somogyvári csoportba” tartozó négy edényről Kalicz Nándor is azt írja, hogy „sírleletek maradványai lehetnek”.⁷ Meghatározásunkkal szemben ugyanez a véleménye az 1955-ben talált „somogyvári típusú” ajkai hombáredényről,⁸ valamint a csabrendeki temetőben talált korsókról is.⁹

A nagyvejkei lelet alapján ma már valószínű, hogy az eddig közzétett somogyvári-típusú leletek többsége valóban temetkezésből, illetve „halotti áldozatból” származik. A fentebb említett három hiteles sírleleten túl, valószínűleg sírleletek a Somogyvárról származó ép edények,¹⁰ továbbá Rajka, Környe, Esztergom, Ajka, Simongát, Keszthely-Fenekpuszta, Sármellék, Győr-Szabadhegy, Lengyel(?),¹¹ s végül Nagyvejke ép edényekből álló együttesei.

Ha ez a felismerés valós, akkor a somogyvári-csoport időbeli elhelyezése minden korábbi kísérletnél nehezebb, hiszen a telep-jelenségekhez való viszonyát eddig sehol nem figyelték meg. A somogyvári telepnyomok száma elenyészőre csökken: Kéthely-Baglyas, Dörgicse, Zók-Várhegy, Nagypárad és Mágocs részben gödörleleteire, részben kellőképpen nem megfigyelt telepüre.¹²

Az itt bemutatott nagyvejkei edények közül *hat* a somogyvári-csoport vezető formái közé tartozik.

A legjellemzőbb Somogyvár *1/a típusú*¹³ képviselik az élesen törő hasú, egyfűlű bögrék, illetve az ugyanilyen alakú kancsó (I. t. 1-3; 1. kép. 1-3.). Legközelebbi formai és technikai párhuzamaik a névadó Somogyváron, valamint a szomszédos Lengyelen kerültek elő.¹⁴

A *2. típusú*¹⁵ képviselő *kétfűlű edény* (II. t. 2. 2. kép. 2.) lényegesen ritkább forma. Jó párhuzamát a Dunántúlról, Somogyvárról ismerjük, megtalálhatók ezenkívül a somogyvári-csoport szerbiai leletei között, Negrišoriban és Pribojban.¹⁶

A somogyvári *4. típusba*¹⁷ tartozó hengeres nyakú hombáredény (II. t. 1; 2. kép. 1.) ép és töredékes formában egyaránt gyakori. Legjobb párhuzama a nem gyűrűs peremű nezsideri (Neusiedl am See) „amfora” s az enyhén duzzadt peremű lengyeli töredék.¹⁸

Új — vučedoli hatású — forma az alacsony hengeres talpon álló csésze (II. t. 3; 2. kép. 3.). Bár megjegyzem, hogy talpas somogyvári csészét már korábban is ismertünk Lengyelről.¹⁹

A nagyvejkei leletek közt a ritka 3. típus éppúgy nincs képviselve, mint a nagyon is gyakori és jellemző 5. típus: a magas, hengeres testű egyvagy kétfűlű pohár. A somogyvári csoportra jellemző, mégis viszonylag

ritka, bekarcolt zeg-zugminták szintén nem fordulnak elő a nagyvejkei edényeken.²⁰ Ugyanakkor a nagyvejkei 4. számú kancsót díszítő bordákra és árkolásra nincs példa az eddig napvilágra került somogyvári-típusú anyagban.

A „somogyvári-csoport” viszonylag új fogalom régészetünkben. Korábban néhány edényét a badeni-péceli kultúra leletei közé olvasztva köztölték, egyetlen, az irodalomból ismert burgenlandi sírját (Neusiedl am See) a badeni-péceli kultúrát megelőző „korai nordikus” bevándorlás bizonyítékaként értékelték. szerbiai leleteit vagy a perjámosi- vagy a vučedoli kultúrával olvasztották össze, miközben magukat a leleteket tartalmazó tumulusokat kelet-európai eredetűnek vélték.²¹

A dunántúli múzeumokban heverő, zömmel közöletlen edények alapján az 1950-es években e sorok írója figyelt fel elsőnek e leletcsoport összetartozására. 1961-ben 25 lelőhely tanulságai alapján röviden (képek nélkül) összefoglaltam jellemzőit, és a csoport eredetével kapcsolatos megfigyeléseim.²²

A somogyvári csoport teljes anyagát felölelő munkámban 40 magyar, osztrák és jugoszláv lelőhely alapján tárgyalom a település és temetkezés kérdéseit, osztályozom a leletanyagot, ismertetem a leletekkel kapcsolatos korábbi véleményeket, igyekszem kinyomozni Kárpát-medencei kapcsolatait és égei gyökereit.²³ Mivel a somogyvári-csoport leletei — két, rozs-szul dokumentált sírlelet kivételével — ismeretlen vagy homályos körülmények között kerültek elő, komoly nehézségekbe ütközött a csoport időbeli besorolása. A munkámban felhasznált abszolút és relatív kronológiai megfontolások — rétegtani megfigyelések hiányában — csak hozzávetőleges eredményekre vezethettek. A helyzet röviden a következő volt:

Hat lelőhelyen a badeni-péceli kultúra emlékeivel együtt kerültek elő somogyvári-típusú edények — ezekhez most hetedikként Nagyvejke csatlakozik. Hét lelőhelyen (ebből azonban három azonos volt az előzőkkel!) vučedoli és makói típusú leletekkel együtt fordultak elő. Rétegtani adatok azonban — ismételjük — sem a Pécelhez, sem a „Zókhöz” való viszonyáról nem tanúskodtak.

Úgy véltük, de előttünk már Banner János is úgy látta, hogy a néhány somogyvári edényen előforduló vésett vagy finoman árkolt zegzugminták a péceli díszítésmódra emlékeztetnek. Ugyanakkor azt is hangsúlyoztuk, hogy néhány somogyvári edénytípus (korántsem a jellemző formák!), elsősorban a díszítetlen, ovális testű, hengeres nyakú hombárok, a magas, hengeres poharak és a ritkának számító oldalfüles bögrék közeli rokonságban vannak a „zóki” keramikával. A rokonság látszatát erősítették a rücskös vagy seprőzött oldalú, simított nyakú edények is, bár ezek a „díszítőelemek” a Kárpát-medence csaknem valamennyi korai bronzkori edényművességére jellemzők. Mivel pedig ősrégészetünknek Wosinsky Mór alapvetése óta, Tompa Ferenc, Gallus Sándor, Patay Pál, Mózsolics Amália és Mithay Sándor munkásságán keresztül egészen e sorok írójának 1958-ban írott bronzkori összefoglalásáig²⁴ „megingathatatlan” látszó alaptétele volt a mészbetétes díszítésű Vučedol-Zók és a Dunántúli Mészbetétes Keramika genetikai kapcsolata, a kronológiai sorrend önmagától adódott: Pécel—Somogyvár—Vučedol/Zók.²⁵

Ugyanezt a sorrendet támasztották alá a külső kapcsolatok. Kalicz

Nándor röviddel korábban vezette vissza a centeri, késő-péceli típusú leletek egyes elemeit Troja V. rétegére.²⁶ Magunk viszont a somogyvári-csoport északi megjelenését Kelet-Macedonia korai bronzkorának lezáródásával hoztuk kapcsolatba.²⁷ A macedoniai korai bronzkor végét akkoriban a kutatás szilárdan Troja V. végével párhuzamosította.

E lá szöveg jól egybevágó eredmények mellett két fontos szempont szorult háttérbe: 1. Vučedol-Várhegy stratigráfiája, ahol — rövid, átmeneti kostoláci-típusú megtelepedés után — a badeni-péceli kultúrát a klasszikus vučedoli-kultúra váltja fel;²⁸ 2. a nagyrévi-kultúra korai „ökörhalmi” fázisa és a somogyvári-csoport között már korábban megfigyelt s tárgyalt kapcsolatok,²⁹ amelyeket a somogyvári-csoport feldolgozásában nemcsak újból hangsúlyoztam, de azzal a megfigyeléssel is kiegészítettem, hogy a Dunántúlon a somogyvári és Nagyrev-ökörhalmi településterület nem fedi egymást, sőt látszólag szorosan egymáshoz simulva egykorúnak tűnik.³⁰ Dolgozatomban írásakor már világos volt, hogy a korai Nagyrev-ökörhalmi csoport a „Zók”-kultúra makói csoportjának alapjain keletkezett.³¹ Ezek szerint pedig a makói-típusnak meg kellett előznie a nagyrévi-kultúra kialakulását.

Az ellentmondás mégis áthidalhatónak tűnt. A dolgozat írásakor a makói-csoport leletei annyira ritkák voltak a Dunántúl belsejében, elsősorban a somogyvári-csoporttól megszállt Közép- és Dél-Dunántúlon, hogy nem látszottak önálló horizontnak. Tolna megye akkori egyetlen jelentős makói-típusú lelőhelye, Kánya³² pl. kívül esett s ma is kívül esik a somogyvári-territóriumon.³³

A baranyai klasszikus vučedoli-telepek rétegviszonyai tisztázatlanok voltak, ma is azok. Zók-Várhegy, Pécs-Makárhegy péceli alapjai és klasszikus vučedoli-korszaka között könnyen elképzelhető volt — Vučedol-Várhegy átmeneti kostoláci-típusú megszállása mintájára — rövid somogyvári-típusú átmenet, a közöletlen nagyárpádi telepen pedig somogyvári alap. A baranyai „klasszikus” vučedoli-kultúra és az ország egyéb területein felfedezett „Zók”-csoportok (Nyírség és Makó) egymás közötti genetikai és időrendi viszonyának tisztázására akkoriban még kísérlet sem történt.

Ilyen adatok és megfontolások nyomán elképzelhető volt a Makó—Cseke—Kánya vezérletekkel jellemzett bronzkor eleji komplexum és a somogyvári csoport párhuzamos egyidejűsége, másrészt az előző, nagyon rövid életűnek tűnő komplexumból kifejlődő Nagyrev-ökörhalmi fázis és a somogyvári csoport találkozási s bizonyos ideig tartó együttélése. Úgy látszott, területileg nemcsak elhatárolódnak, hanem ki is egészítik egymást.

A somogyvári-csoport és a délkelet-dunántúli klasszikus vučedoli-csoport viszonya nyitva maradt. Felvettem viszont a lehetőséget, hogy csoportunkat a makói-csoport nyugatmagyarországi ága beolvastotta magába, annak egyik komponensévé vált.³⁴

A somogyvári-csoportot hordozó emberek eredetét részletes elemzéssel Kelet-Macedonia és a Khalkidiké-félsziget hirtelen, ellenséges betörés hatására elhagyott telepeinek (tumbáinak) lakóival hoztam kapcsolatba.³⁵ Dolgozatomban megjelenésének évében módomban nyílt a thessalonikéi múzeumban eredetiben tanulmányozni a vonatkozó leleteket: a formák, az anyag és a technika szoros rokonsága a valóságban még meglepőbb volt, mint a publikációk nyomán.³⁶

A somogyvári-csoportról írott összefoglalás megjelenése után egy évvel (1966. novemberében) Bándi Gábor szegedi előadásában revízió alá vette korai bronzkori problémáinkat, többek között a „somogyvári-kérdést” is. Munkájából ez alkalommal csak a somogyvári-csoporttal szorosabban összefüggő részletekkel foglalkozunk.³⁷

Bár magam soha nem vezettem vissza a somogyvári-csoport eredetét Troja V.-re — mint ezt Bándi tulajdonítja nekem —, a kritika teljes mértékben elismeri a somogyvári-típusú leletek déli (égei) eredetét. Alaptétele szerint azonban hiba volt a somogyvári-anyagot „döntő módon” elválasztani a zóki-kultúrától, mivel ebből keletkeztek az időrendi és etnikai bizonytalanságok. Részletes kritikai elemzése röviden a következő:

1. A somogyvári csoport 35 dunántúli leletéből 17 ismeretlen körülmények között előkerült „szórvány”, 1 lelőhely (Gerjen-Váradpuszta) kívül esik a csoport elterjedési területén, 2 lelőhely magános halomsír, csontvázas temetkezéssel, 15 lelőhely pedig a nyugatmagyarországi „Zók”-csoportba tartozik, nem egy esetben zárt településén került elő (Kökény, Zók, Nagyárpád, Erzsébet).

2. Mivel a somogyvári-csoport feldolgozója történeti megfontolásokból függetlenül leleteit a vučedol-zóki kultúrától, kénytelen volt korát Vučedol—Zók kialakulása elé keltezni. Így került a somogyvári-csoport rétegtani adatok nélkül a péceli- és zóki-kultúrák közé.

3. A somogyvári típusú leletek összefüggése a „szerbiai halomsírokkal és leleteikkel” kétségtelen. A szerbiai halomsírok vidékén azonban olyan települések vannak, amelyeket M. Garašanin a Belegiš-Gradac lelőhelyen keresztül a nyugatmagyarországi zóki-kultúrával hozott kapcsolatba.

4. A „zsugorított csontvázas ritusú” (?) halomsírok léte nem ellentétes tehát azzal, hogy „mi az úgynevezett somogyvári típusú leleteket ne tekintsük a nyugatmagyarországi Zók-csoport szerves, sőt sajátos jellemző részének”.³⁸

Bándi Gábor összefoglalásában a Kárpát-medence legkorábbi bronzkori lakosságát a makói-csoport hordozójában látja. A makói-csoport véleménye szerint Al-Duna vidéki (Cernavoda II—Foltești II) faktorokból alakult ki. A Morava—Duna útvonalon vándoroltatja be a Baden—Kostolac csoporthoz kapcsolódó „Zók—Somogyvár (Lasnija)-kultúrát” a Kárpát-medence nyugati felébe. E kultúra fiatalabb etnikai csoportjának tekinti a Duna—Dráva—Száva vidéki klasszikus vučedoli csoportot.³⁹

Bár a kritika elhangzása pillanatában már nyomtatásban is megjelent annak az ásatásnak a publikációja, amely Bándi fent ismertetett kronológiai sorrendjét 180 fokkal megfordította, egyszersmind pontos rétegeadataival tisztázta a Somogyvár—Vučedol viszonyt, mégis szükségesnek látszik néhány módszertani észrevételt fűzni a kritikához.

Ad. 1. A 2—15 edényből álló sajátos somogyvári-együttesek lehetnek ugyan „szórványok”, ettől azonban mégiscsak léteznek. Leletkörülményeiket tekintve sok száz bronzkincsünk „szórvány”, mégis kitűnően lehet őket keltezni, horizontokra bontani. Első bronzkori monográfiánk, Wosinsky Mórnek a dunántúli mészbetétes edényekről írott híres munkája⁴⁰ csaknem kizárólag szórványokra támaszkodott, mégsem vonta egyetlen kutató sem kétségbe, hogy azok önálló kultúra leletei. Bronzkori kultúránk leletanya-

gának zöme (pl. a hatvani-kultúráé) az 1950-es évekig „szórvány” volt, segítségükkel mégis régészeti kultúrákat, időrendet, sőt történelmet lehetett alkotni.

Nincs olyan régészeti kultúránk, amelynek leleteit ne ismernénk a szorosan vett belső territóriumon kívül, ezek kereskedelmi és emberi kapcsolatok fontos bizonyítékai. Nem világos, miért nem tulajdonít a kritika jelentőséget a „vereinzelte Hügelgräber”-nek? Ezekből származnak a somogyvári-csoport kétségtelenül *hiteles síregyüttese*i, a csoport különállásának legfontosabb bizonyítékai! Ezek segítségével lehetett kibogozni az összefüggést a Drina menti halomsírokkal.

Magam összesen 7 lelőhelyet tartottam számon közös Somogyvár—„Zókként”. Közülük Zók-Várhegyet, Pécs-Makárhegyet és Nagypádot kifejezetten a vučedoli-kultúra magaslati telepeként említettem.⁴¹ A mágocsi „Zók” és Somogyvár típusú leletanyagra Bándi Gábor hívta fel a figyelmem.⁴² Bizonytalan voltam s vagyok a pécsváradi együttes minősítésével kapcsolatban.⁴³ Erzsébeten az adatközlő Kiss Attila szerint csontvázas sírban találták a jellegzetes somogyvári 1/a. típusú bögrét, Bándi szerint viszont zárt „zóki” telepen. A kőkényi — általam nem közölt — somogyvári-típusú edényre vonatkozó híradást ismét Bándi Gábornak köszönhetem.⁴⁴ Mindez — saját kétségeimmel együtt is — mindössze 8 közös somogyvári-„zóki” adat, a kritika adós maradt a többi 7 felsorolásával.

Ad. 2. Történeti megfontolásaim fentebb már vázoltam. Itt csupán a régészettel egészítem ki. A rendkívül jellegzetes somogyvári-típus összekeverése a „Zók”-kultúra bármelyik csoportjának akár makói, akár vučedoli) keramikájával, olyan elemi tipológiai tévedés, amellyel nem lehet vitatkozni. Az ún. „közös elemek” közösek a Duna vidék csaknem valamennyi korai bronzkori kultúrájában.

Ad. 3. Garašanin citált művében több „szerbiai” halomsír-csoportot klasszifikált, kivéve azt, amelyet nekem sikerült. A Bándi Gábortól hozzáfűzött megjegyzést aligha lehet „stratigrafiai” érvek tekinteni.

Ad. 4. Bármilyen szerény és óvatos is az idézett megfogalmazás, csak egyféleképpen értelmezhető: az úgynevezett somogyvári-típus nem létezik, csak „zóki”-kultúra van. Helyesebb lett volna tehát a kritikának az elméletet zavaró Somogyvár megjelölést inkább elhagyni, mintsem újabb név beiktatásával (Lasinja) tovább bonyolítani az amúgyis ötféleképpen elnevezett komplexum körüli bizonytalanságokat.

Nyilván az alapjaiban elhibázott tipológiai szemlélet volt az egyik ok, amiért a kritikának alig volt számottevő hatása. Kalicz Nándor, a „zóki”-kultúra első magyarországi monográfusa élesen megkülönböztette a somogyvári-csoportot a makói és vučedoli típusú leletektől, egyetlen somogyvári leletet sem olvasztott be saját anyagába.⁴⁵ Mi több: az általa keleti eredetűnek feltételezett, illetve meghatározott „zóki” alapeletekkel szemben, kifejezetten a déli eredetű formák közt tárgyalta a somogyvári típusú egyfűlű korsókat.⁴⁶ Noha Kalicz állította össze először a makói típusú lelőhelyek jegyzékét, „közös” somogyvári—makói lelőhely nála is csak 3 van (Pókaszepetk, Sághegy, Lengyel),⁴⁷ holott a makói csoport térképén szereplő 90 lelőhelyből 29 esik a Dunántúltra.⁴⁸ Még tanulságosabb térképén a somogyvári és makói típusú leletek dunántúli elterjedésének összevetése, amelyből kiderül, hogy a 29 makói lelőhelyből csak 9 feküdt a somogyvári csoport territóriumán. Pécs-Makárhegyet, Zók-Várhegyet,

Nagyárpádot, s végül az általunk is csak bizonytalanul a somogyvári csoporthoz számított pécsváradai leleteket Kalicz a vučedoli csoportba sorolta.⁴⁹ Közös Somogyvár—„Zók” lelőhelyeink száma pontosan megegyezett: 7—7.

Veszprém megye régészeti topográfiájának I. kötetében Kalicz következetesen somogyvári-csoportról és somogyvári típusról beszél a Keszthely-fenékpusztai és sármelléki leletekkel kapcsolatban.⁵⁰ Az utóbbi kifejezést használja Torma István is a topográfia II. kötetében a dörgicsei leletek jellemzésére.⁵¹ Csak az 1970-ben megjelent III. kötetben tűnik fel Kalicznál a „zóki” kultúra/somogyvári csoport,⁵² vagy éppen a „zóki kultúrát képviselő somogyvári-típusú korszak”⁵³ — számomra nem érthető — megjelölés.

A Bándi elméletének hatását tükröző különös kultúra meghatározás átvétele nemcsak Kalicz Nándor saját konkrét eredményeivel ellentétes, de munkássága egészével is. Kalicz kutatásai tisztázták először, hogy a „zóki”-kultúra makói csoportja a Dunántúlon is elterjedt,⁵⁴ ahol tehát már a korai bronzkor elején meg kellett jelennie. Bár a makói csoport eredetét, kellő mennyiségű és hitelességű leletanyag hiányában, nem oldotta meg megnyugtatóan, a nyírségi-csoporttal való genetikai és időrendi összefüggéseit meggyőzően bizonyította.⁵⁵ Kutatásai nyomán a „zóki” komplexum (amelybe Kalicz a klasszikus vučedoli csoportot is beleszámítja) keleti jellege elfogadott tézissé emelkedett.⁵⁶ Maga Kalicz hangsúlyozta azonban, hogy a „zóki”-kultúrát hordozó keleti emberek szinte beköltözésük pillanatától fogva szembe találták magukat délről északra nyomuló elemekkel, és rendkívül erős, szinte átalakító erejű kultúrhatásaikkal. Mindebből az következik, hogy a makói-csoport Bándi által vázolt „döntő” al-dunai eredete éppúgy tarthatatlan, mint az általa komponált „Zók—Somogyvár(Lasinja)-kultúra” egészének déli származása. Kalicz hangsúlyozottan elfogadja a nagyrévi kultúra makói eredetét és alapjait is.⁵⁷

Kalicz Nándor, Torma István és munkatársaik egyedül Veszprém megyében mintegy 60 lelőhelyen találták meg a makói csoport emlékeit.⁵⁸ Legalább ilyen mértékben szaporodtak a korábban szintén alárendelt szerepűnek vélt „kisapostagi”-csoport lelőhelyei. Ugyanerre az eredményre jutott Torma István Kapos-völgyi terepbejárásai során, ahol nem kevesebb, mint 40 makói lelőhelyet talált.⁵⁹ A somogyvári-típusú leletek (sírleletek!) száma viszont alig gyarapodott, ami e jellegzetes csoport eltérő települési módjára, rövid életére és átmeneti szerepére utal.

Továbbra is problematikus maradt viszont a makói-csoport és a csupán Baranyára kiterjedő klasszikus vučedoli-kultúra viszonya.

1966-ban látott napvilágot Stojan Dimitrijević munkája. Dimitrijević Vinkovci-Tržnica lelőhelyen közel 4 méter vastag rétegeket tartalmazó tell-telepen végzett ásást. Legalsó rétege a Starčevo-kultúra 80 cm vastag települési szintje, illetve a réteg alatt fekvő leletei. Ezt követte 275—200 cm mélység között a klasszikus vučedoli-kultúra 75 cm vastag rétege. Fölötte, 200 cm-től a humuszig korábban nem ismert régészeti kultúra 160 cm vastag rétegei feküdtek. Az új egységet Dimitrijević Vinkovci-kultúrájának nevezte el. Két periódusát sikerült elkülönítenie. A 200—150 cm közötti jól különválasztható szintben foglalt helyet a Vinkovci A, felette 150—40 cm között a kettős belső tagolású Vinkovci B (B-1—B-2)

kultúrfokozat. Leletekben leggazdagabb a minket érdeklő A fokozat volt, a B fokozatok a kultúra lokális, szerémségi továbbfejlődései.⁶⁰

A Vinkovci A kultúra elemzésekor Dimitrijevič még éppúgy nem ismerhette a somogyvári-csoportot, mint mi a somogyvári-leletek feldolgozásával egyidőben végzett (1962) vinkovci ásatások eredményeit. A két feldolgozás megegyező eredményei tehát függetlenek egymástól. Dimitrijevič munkájából ezért nem a túlhaladott részleteket emeljük ki, hanem a két oldalról is alátámasztott, szilárdnak látszó megfigyeléseket:

A Vinkovci-kultúra vučedoli alapokon keletkezett. A vučedoli kultúrából vette át a nagyméretű edények formái⁶¹, az egyfülű bögréket és a „durva” keramika díszítését. Ugyanakkor a Vinkovci-kultúra vezető tálfarmáját Dimitrijevič a Korai-Thessaliali-kultúra II-III. periódusában, valamint Macedoniában Kritsanán és Molyvopyrgon találta meg.⁶¹ Ezek alapján kimondja, hogy az új kultúra vučedoli-alapokon délbalkáni eredetű korai bronzkori komponensek hatására keletkezett.⁶²

A Vinkovci A-fokozat leletanyagában somogyvári 4. típusú hengeres nyakú hombár,⁶³ 5. típusú henger alakú magas pohár,⁶⁴ egy-két táltördék⁶⁵, néhány vonalkötegből alkotott zezzug minta⁶⁶ emlékeztet a somogyvári csoportra. Éppúgy hiányoznak a mélyen kivésott, sajátos vučedoli mészbetétes díszítések, mint csoportunkból. Ugyanakkor szembetűnő a Vinkovci A leletanyag feltűnő makói rokonsága, amelyből azonban éppen a vezértípus, a belső felületén díszített, mélyen vésett mészbetétes „zóki” típusú tálak hiányoznak. A Vinkovci-kultúra feltűnő rokonságát a makói, csekei, valamint a díszítetlen nyírségi-típusú leletekkel Dimitrijevič is hangsúlyozta.⁶⁷ A rokonságot azzal magyarázta, hogy a párhuzamok maguk is a klasszikus vučedoli típus derivatumai.

A vinkovci ásatások eredményeit így összegezhetjük: 1. Végérvényesnek tűnően tisztázta a késői „klasszikus” vučedoli-típus kronológiai helyzetét. A Vinkovcitol alig 25 km-re fekvő Vučedol-Várhegyen⁶⁸ a Baden—Kostolác komplexumot (ugyanígy a Dráva menti Sarvašon is) követette, Vinkovci-Tržnican pedig a jellegzetes korai bronzkori jelenségeket megelőzte. A klasszikus vučedoli-típus e két stratigráfia által a rézkor és a kifejlődött korai bronzkor közé ékelődött. Nem lehet tehát a baranyai klasszikus vučedoli lelőhelyeket sem a „zóki” kultúrával teljes egészében azonos periódusba sorolni, még kevésbé a „zóki” komplexum „fiatalabb” leletei közé számítani (Bándi G.), hanem — legalábbis Baranyában — előzményének kell tekinteni. A későbbi bronzkori fejlődéssel a klasszikus vučedoli-kultúrának a Dunántúlon nincs közvetlen kapcsolata.

2. A klasszikus vučedoli fejlődést Vinkovcin déli elemek beáramlása megállítja, más, fontos telepeken (így magán a Vučedol-Várhegyen) felszámolja. E déli elemek kiinduló helyét a kutatás egymástól függetlenül Kelet-Macedoniában és Thessaliában találta meg az ottani korai bronzkor végének leletanyagában.

3. A déli elemek (s emberek) beáramlása Vinkovcin annyira átformálja a vučedoli-alapokat, hogy a település életében „új kultúráról” lehet beszélni. — Sajnos az erre utaló településtörténeti adatok (a korábbi, vučedoli-telep pusztulásának módja, az új település szerkezetének megváltozása stb.) a közölt metszetrajzból⁷⁰ nem olvasható le. A régi díszítőstílus radikális megszűnése és az új formák uralomra jutása többet sejtet közönséges „átmenetnél”. A Vinkovci A fázist kialakító déli elemek ugyan

világosan megfoghatók a leletanyagban, formailag azonban kevésbé emlékeztetnek a somogyvári-típusra. Inkább csak jellegük hasonló.

4. Vinkovci — az antik Cibalae — közbeeső állomás, később a római korban a *legfontosabb útsomópont* a Drina-völgye—Sirmium, másrészt Mursa (Eszék/Osijek) és a Dunántúl között.⁷¹ Így lehetett ez már az őskorban is, ez lehet a magyarázat arra, hogy Vinkovcin tovább folytatódik az élet, miközben a vučedoli-kultúra más, fontosabb telepein megszűnik. A Drina völgyén felfelé hatoló népmozgás tehát semmiképpen sem kerülhette el. — Dimitrijevič nem utalt a Vinkovci A. kultúra és a Drina-völgyi halomsírok kapcsolataira; nem is utalhatott, mivel a telepen nem fordultak elő a halmok (Priboj, Negrišori stb.) jellemző edényei. A Drina-völgyi halmok és a somogyvári-csoport halomsírhalmjai közötti szoros régészeti összefüggést, leleteik csaknem teljes azonosságát viszont még a legszigorúbb kritika is elfogadta.

5. A Dunántúlon gondos terepbejárások nyomán sem gyarapodott a somogyvári-típusú telepanyag. Mind a régi, mind az új — így az itt közölt nagyvejkéi — leletek zömmel ép edényekből állnak. Kézenfekvő tehát az a felvetődött szempont, hogy sírleletek, illetve „halotti áldozatok” maradványai. Úgy tűnik, hogy a temetkezésre használt edényfélések többsége a telepekre (Vinkovci A-réteg és a Dunántúl) nem jellemző, vagy alig jellemző.

6. A Vinkovci A-kultúra és a dunántúli korai bronzkor szubsztrátuma nem azonos. Vinkovci előzménye kétségtelenül a klasszikus vučedoli kultúra. A Dunántúl korai bronzkorát azonban nem lehet Dimitrijevičcsel együtt „Vučedol-derivátumnak” tekinteni, mivel a vučedoli kultúra egyetlen meggyét leszámítva, nem terjedt ki a Dunántúlra.

7. A makói-csoport eredetkérdését elsősorban önmagából kiindulva kell megvizsgálni. Nem helyes a „zóki”-kultúra fogalmába sorolni, mivel Zók-Várhegy a klasszikus vučedoli-kultúra települése.⁷² Ha a vinkovci stratigráfiát szabad távolabbi területek fejlődésére is mérvadóan tekinteni, akkor a nyírségi és makói csoportok sem azonos eredetűek, sem pedig teljesen egykorúak nem lehetnek: az előbbinek meg kellett előznie az utóbbi kialakulását.⁷³

8. A makói csoport kialakulásának kezdete valószínűleg egybeesett a Vinkovci A. kultúra kezdeteivel. Kialakító tényezői között az eddig még alig kielemezett keleti eredetű etnikus-kulturális magon kívül számolni lehet a vučedoli kultúra utóhatásaival. Önálló csoporttá mégis valószínűleg azoknak a közvetlen déli elemeknek a hatására alakult, amelyek megjelenése nyomán Vinkovcin a klasszikus vučedoli kultúrát a makói csoporttal rokon kultúra váltotta fel. Ezek a déli elemek azonban a Dunántúlon, másrészt a Dunától keletre és északra nem okvetlenül voltak azonosak.

9. A jelenleg rendelkezésre álló adatok alapján a somogyvári-csoport dunántúli időrendi helyzete nem tisztázható megnyugtatóan. A Dunántúlon az újabb kutatások nyomán csak annyi vált bizonyossá, hogy valahol a klasszikus vučedoli-kultúra és a korai „kisapostagi”-kultúra között helyezkedik el. A makói csoporthoz való viszonya továbbra is megoldatlan. Annyi azonban bizonyos, hogy a makói csoporttal sem genetikailag, sem etnikailag nem lehet azonos. A somogyvári csoport szigorúan elhatárolt települési tömbje a nagy kiterjedésű makói csoport területének csak mint-

egy kétötödét fedi.⁷⁴ Makói-típusú szub- vagy szupersztrátuma ugyanakkor miben sem különbözik a makói-csoport többi területének leleteitől.

10. Mivel — úgy tűnik — az eddig megismert somogyvári leletek többsége temetkezésből származik, a péceli, vučedoli és makói telepekkel feltételezett „összefüggései” hiteles rétegtani adatok előkerüléséig nem vizsik előbbre az időrendi problémát.

FUNDE DER FRÜHBRONZEZEITLICHEN SOMOGYVÁR-GRUPPE AUS NAGYVEJKE

Der Autor macht eine, in Nagyvejke gefundene, aus sieben Stücke bestehende Gefässgruppe bekannt. (T. I—II.) Weil die Mehrheit der Gefässe kaum verletzt ist, er bedingt, dass sie aus Bestattungen oder aus den über die Gräber eingegrabenen Opfergruben gestammt sind.

Es macht wahrscheinlich, dass der grössere Teil der früher bekannten Funde der Somogyvár-Gruppe auch von Bestattung stammt. Die neueren Meinungen kritisierend beweist der Autor, dass die Somogyvár-Gruppe mit der Makó (Čaka)-Gruppe nicht identisch ist, ihre Funde sind nicht nur typologisch, sondern auch territorisch verschieden. Kaum kennen wir gemeinsame Fundorte; das Territorium der Somogyvár-Gruppe bedeckt nur etwa fünftel Teil des Territoriums der Makó-Gruppe.

Der Autor meint, dass die Somogyvár-Gruppe aus Süden abstamme, und ihre kronologische Beziehung zur Makó-Gruppe vorläufig nicht klarstellt sei.

Nach der Stratigraphie von Vinkovci macht für uns wahrscheinlich, dass sie nach dem Schluss der klassischen Vučedol-Kultur in Transdanubien erschien, aber noch vor dem Anfang der „Kisapostag“-Kultur lebte.

J E G Y Z E T E K

1. A leletek közlésre való átengedését Mészáros Gyula megyei múzeumigazgatónak köszönöm. A rajzokat Bucsányi Kálmán restaurátor, a fényképeket Nacsá Mihály restaurátor készítette (Szekszárdi Múzeum).
2. A somogyvári csoportról összefoglalóan: *Bóna I.*, The Peoples of Southern Origin of the Early Bronze Age in Hungary II. The Somogyvár Group (a továbbiakban SG). *Alba Regia* 4–5 1963–64) Székesfehérvár, 1965. 39 skk.
3. A nagyrévi temetőkről: *Bóna I.*, The Cemeteries of the Nagyrév Culture (a továbbiakban CNC). *Alba Regia* 2–3 (1963), 11–18. A hatvani sírleletekről: *Kalicz N.*, Die Frühbronzezeit in Nordost-Ungarn (a továbbiakban Kalicz, FB). *Arch. Hung.* XIV. Budapest, 1968. 114 skk. és 143 skk.
4. SG 47.
5. SG 40–41, 45, 47.
6. SG 42.
7. Magyarország Régészeti Topográfiája. 1. Veszprém Megye Régészeti Topográfiája. A keszthelyi és tapolcai járás (a továbbiakban MRT). Budapest, 1966, 80., 21/23. lelőhely. — Megjegyzem, hogy a 7. t. 5–11. számokon fenékpusztai leletek néven szerepelnek a 40/–. lelőhely alatt helyesen sármellékinék leírt edények is (i. m. 139).
8. MRT 3 (Bo. 1970) 23; 2/3. lelőhely 2. t. 1.
9. Uo. 49; 10/3–4. lelőhely.
10. SG X–XI. t. Kivételek talán a XI. t. 4. 8. és XII. t. 5–6. cserepek, bár „halotti áldozat” gódreiből ezek is származhatnak.
11. SG XII. t. 4. 8–9, 11; XIII. t. XIV. t. 1–5, 7; XV. t. 1–19; 1. kép 6–7.
12. SG XIV. t. 6. 9–11, 13–15; XVI. t. 1–9. 12. — A nem említett leletek származási körülményei ismeretlenek.
13. SG 47.
14. Uo. X. t. 1–2, 4, 6, 7; XV. t. 4, 5, 8, 11, 14–17.
15. Uo. 48.
16. Uo. X. t. 3; XVII. t. 17; 2. kép 3.
17. Uo. 48.
18. Uo. XIII. t. 7; XV. t. 2.
19. Uo. XV. t. 13.
20. Uo. 48.
21. Uo. 51 skk. és 57 skk.
22. Geschichte der frühen und mittleren Bronzezeit in Ungarn und im Mittleren Donauraum. *Annales Univ. Sci. de Rolando Fötvös nominatae. Sectio Historica III 1931/7–8.* „Somogyvár–Gönyü”-Gruppe néven.
23. SG 39–61. Sajnos a szakirodalomban kevésbé meghonosodott angol nyelven. Ez nemcsak a dolgozat eredményeinek általánosabb hazai elterjedését nehezítette meg, de félreértésekre is vezetett. A temetkezési rítussal kapcsolatban az egyik kritikus éppen az ellenkezőjét olvasta ki a szövegből, mint ami benne szerepelt: a sírleírásokban és a temetkezési rítus összefoglalásában kifejezetten „dominant rite”-ként hangsúlyozott hátán fektetés helyett a „rather seldom” (egyetlen eset) zsongorítást véli jellemzőnek. MFME 1936–67. 2., 73. lap (kétszer) és 74. lap. A hasonló, nem is lényegtelen példákat szaporíthatnám.
24. Téziseihez ld. 22. j.
25. SG 49–54.
26. *Kalicz N.*, Die Péceler (Badener) Kultur und Anatolien. *Studia Arch.* II. Bp. 1963, 19 skk, különösen 85–87.
27. SG 62.
28. *Schmidt, R. R.*, Die Burg Vucedol (Zagreb, 1945), 68–72.
29. CNC 20.
30. SG 50.
31. CNC 20, SG 51.
32. *Csalog J.*, *Arch. Ert.* 1941. 9–13., IV–V. VII. t.
33. Elterjedési térkép: SG 3. kép.
34. SG 50.
35. Uo. 54–57.
36. Ugyanezt tapasztalta egy évvel később Kovács Tibor. Szíves szóbeli közlése.
37. *Bándi G.*, Die Beziehungen der südungarländischen frühen Bronzezeit zum Gebiet der Unteren Donau. MFME 1966–1967. (Szeged, 1968), 2. köt. 73–74.
38. „... dass wir die Funde vom sog. Somogyvárer Typ als in die westungarländische Zóker Gruppe organisch hineingehörend und für diese sie als speziell kennzeichnend ansehen mögen” (74).
39. Uo. 78.

40. Wosinsky M., Az őskor mészbetétes díszítésű edényművészége. (Bp. 1904).
41. SG 44.
42. Uo. 43.
43. A pécsváradai leleten kívül — amelynek egyébként a vucedoli kultúrához való tartozásáról sem vagyok meggyőződve, inkább a makói csoport együttesének nézem — ma inkább a makói típusba tartozónak tartom a pókaszepteki leleteket is. (SG 42; XIV. t. 8, 12).
44. SG 43.
45. Kalicz FB 77—84. és CXXVI. t. tipustáblája.
46. Uo. 91.
47. Pókaszeptekhez lásd a 43. jegyzetet. A Sághegyen talált amfora tartozhatott a makói csoporthoz is, a telepről vucedoli típusú női idolt ismerünk. (*Mozsolics A.*, FA 5, 1945., 44.) A Kalicznál szereplő, biztosan „közös” somogyvári—makói lelőhelyek száma tehát mindössze egy!
48. Kalicz FB 3. kép, elterjedési térkép.
49. Uo. 84.
50. MRT 1, 80. és 139.
51. MRT 2 (Bp. 1969), 86; 6. t. 1—2.
52. MRT 3 (Bp. 1970) 23. A Kalicz által „somogyvári típusú” sírleletnek leírt ajkai urna lelőhelyén gyűjtött cserepek szerinte is, szerintem is, jellegzetes makói típusú telepletek (uo. 2. kép 1—4). Nemcsak a kormeghatározás érthető tehát nehezen, de a lelőhely jellemzése is. Korántsem törvényszerű, hogy a temető fölött létesített telep, vagy a telepbe ástott sír egykorúak legyenek.
53. Uo. 213; 21. t. (első közlés!). — Nem említi viszont a Darnay nyomán közölt somlyóvásárhelyi leleteket. (SG 42, 1. kép 8—9.) Végül megjegyzem, hogy a kötet mutatójában külön szerepel a zóki kultúra és a somogyvári csoport (271).
54. Kalicz FB 79—80.
55. Uo. 96 skk.
56. Uo. 105—109.
57. Uo. 103.
58. MRT 1—4.
59. Torma I., A Kapos- és Koppány-völgy őskori települései. Egyetemi diplomamunka (1964).
60. Dimitrijevic, St., Arheoloska iskopavanja na području vinkovackog muzeja. Acta Musei Cibalensis I. Vinkovci 1966, 7—10.
61. Uo. 28—36. 10—14. táblák.
62. Az uo. harmadik komponensként említett „harangedény-hatás” a magyar kutatástól átvett tévedés.
63. Uo. 11. t. 10.
64. Uo. 11. t. 9.
65. Uo. 12. t. 7—8., 13. t. 1.
66. Uo. 11. t. 4; 12. t. 4.
67. Uo. 77. és 90—104. jegyzet.
68. Schmidt, R. R., Die Burg Vucedol i. m. 72 skk.
69. Uo. 127—131.
70. Dimitrijevic, St. i. m. 3. kép.
71. Tabula Imperii Romani L 34 (Bp. 1968) térképe.
72. Leleteihez lásd Tompa F., 24/25. BdRGK 1934/35. 61; 20. t. 1—14. és Vulic, N.—Grbic, M., CVA. Youg. Fasc. 3. (1938), 18. t.
73. A nyírségi és vucedoli keramika rokonságához legszemléltetőbb: Kalicz N., A kora bronzkori nyírségi csoport telepe Nyirpazony határában. Arch. Ert. 94. (1967) 3 skk., 3—6. kép
74. Vö. Kalicz FB 3. térképét az SG 3. térképével.