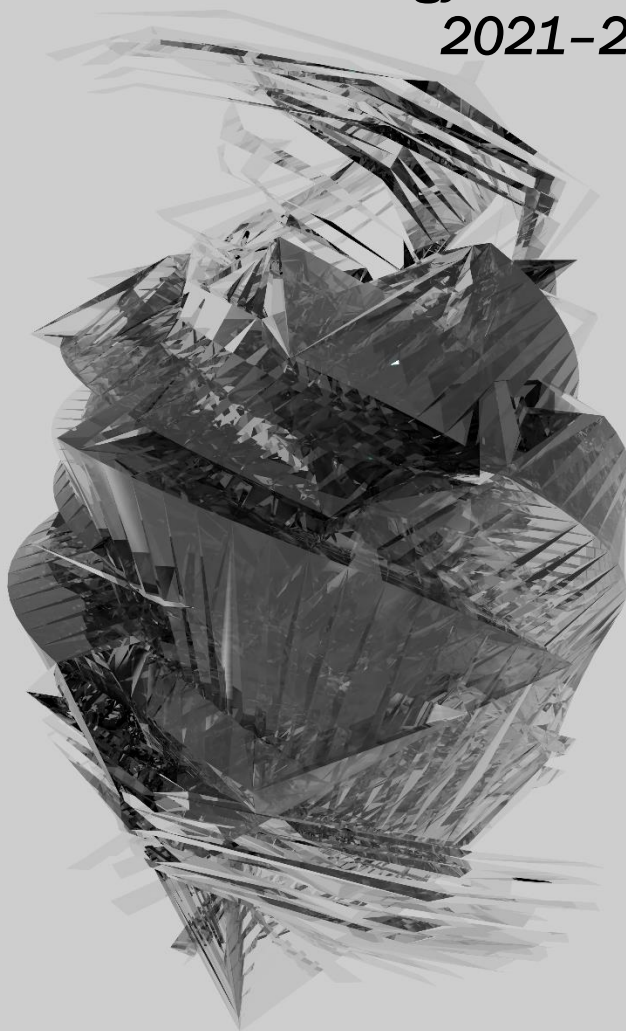


Területi folyamatok
Magyarországon
2021–2023



Területi riport
2.

Sorozatszerkesztő

Koós Bálint

Területi folyamatok
Magyarországon 2021–2023



Közgazdaság- és Regionális Tudományi Kutatóközpont

Regionális Kutatások Intézete

Budapest, 2023

Kötetszerkesztő: Koós Bálint

Szakmai lektor: Nagy Gábor

Nyelvi lektor: Gábrriel Dóra, Németh Krisztina, Váradi Monika Mária

Ábraszerkesztő: Szabó Tamás

Ez a Mű a Creative Commons Nevezd meg! 4.0 Nemzetközi Licenc feltételeinek megfelelően felhasználható.

ISSN 3004-2755 (Nyomtatott)

ISSN 3004-2763 (Online)

ISBN 978-615-5754-52-4 (Online)

ISBN 978-615-5754-53-1 (Nyomtatott)

Kiadja a HUN-REN Közgazdaság- és Regionális Tudományi Kutatóközpont, Regionális Kutatások Intézete, 1097 Budapest, Tóth Kálmán u. 4.

A kiadást az MTA támogatta.

Felelős kiadó: Fertő Imre főigazgató

Borítókép: Koós Márton Teher alatt nő a kristály c. műve

Tipográfia: Franklin Gothic Book

Ipar: újraparosodási folyamatok a külső sokkok korában

Lux Gábor

Bevezető

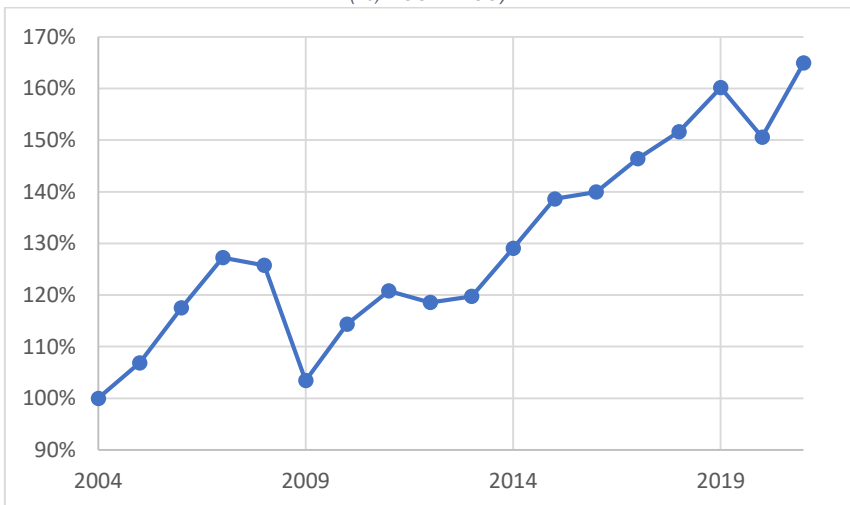
Az ipari átalakulás térbeli folyamatai hosszan tartó folytonosságot mutatnak; a nagy termelési rendszerek fejlődése meghatározóan útfüggő jelenség, amelyben erős nyomot hagynak a történelmi minták, hosszú evolúciós pályák során kialakult iparágak, intézmények és tudáskészletek (Lux 2017b). Az ipar terei kiválasztódási keretek (Boschma, Martin 2010), amelyekben a lokalizált szereplők egymásra is hatva folyamatosan befolyásolják egymás működését, koevolúció megy végbe (Martin, Sunley 2010) és tartós vállalati, intézményi rutinok alakulnak ki; az iparági és térségi fejlődési pályák évtizedes vagy generációs állandóságot mutatnak. Ugyanakkor, emögött a stabilitás mögött folyamatos és mélyreható változás, állandó adaptációs kényszer áll; a világgazdaságban zajló verseny folyamatos nyomás alá helyezi a piaci és intézményi szereplőket. Az egyik oldalon folyamatos egyensúlyhiány, instabilitás, a másik oldalon pedig vállalkozói és térségi kereső magatartás jellemzi a fejlődést.

A külső sokkok kritikus fordulópontokat jelentenek az ipari átalakulási folyamatokban, mivel jelentősen és tartósan megbontják az egyensúlyi állapotot. Ezek a sokkok egyaránt lehetnek pozitív és negatív jelenségek; kapcsolódhatnak gyors lefolyású rendszersokkokhoz (pl. gazdasági válságokhoz, háborúkhöz, jelentős gyárbezárásokhoz vagy nagyberuházásokhoz), vagy lassú lefolyású átalakulásokhoz, amelyek alapvetően átírják a piaci játékszabályokat (pl. technológiaváltás, tömeges migráció, vagy új iparágak megjelenése). A regionális rugalmasság (reziliencia) elméleti felhívják a figyelmet arra, hogy a külső sokkok nem csak a stresszhelyzetet átélő rendszerek külső környezetét, hanem belső működését is átalakítják (Pike, Dawley, Tomaney 2010); a kibillent egyensúly helyreállása helyett tartós szerkezetátalakulást eredményeznek. A megfelelő alkalmazkodási képességű

rendszerekben adaptív rugalmasság figyelhető meg, amely új iparági fejlődési pályák forrása is lehet (Martin 2012; Boschma 2015); ahol azonban ez a belső képesség gyenge, ott halmozódó válságjelenségek, kumulatív leszakadási folyamatok indulhatnak be. Az ipari terekben ez destruktív dezindusztrializációhoz, a termelési rendszerek felbomlásához és az ipar versenyképességét alátámasztó specializációk elvesztéséhez vezethet (Lux 2009, 2017a).

A 2020-as évtized első éveit a fenti kettősség érvényesülését hozzák a magyar ipar regionális fejlődésében, és ezek az átalakulások várhatóan a teljes évtizedet, egyben a hazai iparpolitika mozgásterét is meghatározzák. Az elmúlt évtizedekben konszolidálódott, újraiparosodási folyamatokat mutató ipari térszerkezet jelentős stabilitásában növekedési korlátok jelentkeznek, továbbá a koronavírus-járvány, az orosz–ukrán háború, valamint a globális gazdaság működési zavarai (válságok és deglobalizációs folyamatok) is kihívásokat jelentenek.

1. ábra: Az ipari termelés volumenindexe Magyarországon 2010 és 2021 között (% , 2004=100)



Forrás: KSH adatai alapján a szerző szerkesztése. Megjegyzés: 2009 előtt a TEÁOR változásai miatt az adatok összehasonlíthatósága korlátozott.

A 2008–2009-es pénzügyi válság után aránylag gyors helyreállítási periódus és a korábbi fejlődési folyamatok kontinuitása jellemezte a hazai ipar²⁹ fejlődését, a feldolgozóipar pedig sok tekintetben a válság utáni kilábalás „sikerágazata” lett. Az ipari termelés volumenindexei alapján a válság okozta visszaesés, majd relatív stagnálás 2014-ben lezárult, amelyet stabil növekedési időszak követett, a koronavírus okozta visszaesés utáni kilábalás pedig kifejezetten gyors volt (1. ábra). Az ipari alkalmazásban állók száma hasonló tendenciákat mutatott: 2009 és 2013 között stagnált, majd a 2014–2022-es időszakban mindösszesen 19%-kal bővült, miközben a nemzetgazdaságban az ipari foglalkoztatás részaránya 26%-ról 22%-ra mérséklődött, enyhe dezindusztrializáció zajlott le.³⁰ A koronavírus okozta külső sokk elsősorban 2020-ban volt hatással az ipar foglalkoztatására, de 2022-re ez a hatás már nem volt számottevő. Így a KSH adatai alapján 2009-ben 681 ezer, 2022-ben pedig 811 ezer alkalmazott dolgozott az iparban. Ezek a trendek, valamint a kibocsátás adatai egyaránt az ipar alkalmazkodóképességét és fokozatosan javuló termelékenységét mutatják; működési modellje kiállta a válságok próbáját.

A 2020-as évek növekedési környezete valamivel kedvezőtlenebbnek ígérkezik. A jelenlegi kihívások a ciklikus hatásokon túl lényegesen megváltoztatják a magyar ipar működési feltételeit, tartós adaptációs kényszert jelentenek. Ez a hiszterézis jelenségével jár; vagyis a külső sokkhatások a fejlődés ütemét, lehetőségí terét is mélyen befolyásolják (Zsibók, Koós 2021). A következő években a koronavírus-járvány utóhatásai vélhetően kisebb, az anyag- és energiaárak emelkedése, a globális ellátási láncok sérülékenysége, illetve az európai (elsősorban német) feldolgozóipar problémái azonban erősebb szerepet játszanak majd az ipari növekedésben.

²⁹ B+C+D+E nemzetgazdasági ágak, az építőipar (F) nélkül.

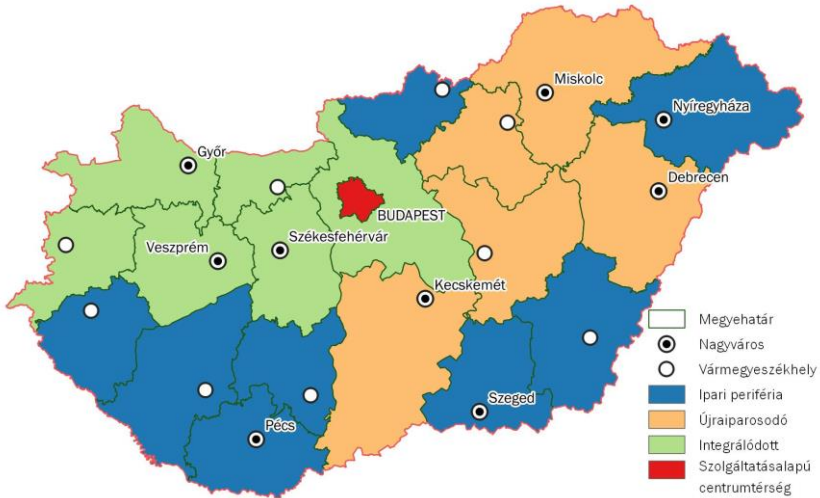
³⁰ Az összfoglalkoztatás bővülése (2009-ben 3,6 millió, 2021-ben 4,3 millió fő állt alkalmazásban az összes nemzetgazdasági ágban) erősebb volt a tercier szektorban; a válság visszaesése után a szolgáltatások könnyebben hoztak létre tömegesen munkahelyeket, mint a feldolgozóipar.

Ebben a fejezetben az iparfejlődés és területi differenciálódás összefüggéseit foglalom össze az elmúlt évtizedben meghatározó trendek tükrében. Az első részben a tartós területi különbségeket mutató, de stabil ipari térszerkezet tagozódását mutatom be. A második részben az ipari térszerkezet lassú átalakulását és belső differenciálódását vizsgálom, a harmadikban pedig a 2020-as évek iparának egyes növekedési problémáit és kihívásait elemzem. A fejezetet összefoglaló következtetések zárják.

A konszolidált ipari térszerkezet lassú átalakulása

A hazai ipari tér átalakulását a poszt-szocialista időszakban a külföldi működőtőke (KMT) tömeges beáramlásán alapuló fejlődési út határozta meg, a külső beruházások által generált területi különbségek tartós és erős térformáló erőként működtek (Kiss 2007; Rugraff 2008; Bailey et al. 2016; Lux 2017a). Ez a hatás globális léptékben is jelentős: az UNCTAD adatai alapján világszerte a visegrádi országok mutatják a külföldi működőtőke legmagasabb arányát: 2015-ben a GDP 55%-át külföldi tőkével működő cégek állították elő (Gál, Lux 2022). A KMT-beruházások „előregyártott” versenyképességi csomagjai gyors és megbízható fejlődési pályát kínáltak fel a globális értékláncokba kapcsolódáshoz (Humphrey, Schmitz 2002), és megfelelő választ kínáltak az ipari válságtérsegek problémáira is. A magyar ipari tér a közép-európai alaptrendeknek megfelelően az integrált periféria (Pavlínek 2017, 2022) részeként kapcsolódott be a kontinens munkamegosztásába. Nemes Nagy és Lócsei (2015) hosszú idősoros vizsgálatai rávilágítanak, hogy míg a megyék növekedési pályái a szocializmus alatt viszonylagos együttmozgást mutattak, addig a piacgazdasági szakaszt erősebb volatilitás és erősödő területi divergencia, ugyanakkor viszont bizonyos történelmi meghatározottság, útfüggőség jellemezte. Az új ipari térszerkezet az ezredforduló utáni évtizedben konszolidálódott, új és azóta tartós (generációs) tagoltságot mutat. Az ipari térfelosztást vizsgáló tanulmányok (így Nemes Nagy és Lócsei 2015; Lengyel et al. 2016; Lux 2017b; Lengyel et al. 2023) nagyjából hasonló területi tipológiát rajzolnak fel, jól elkülöníthető iparfejlődési jegyeket mutató vármegye-csoportokkal (2. ábra).

2. ábra: A magyar ipar térszerkezete a 2020-as évek elején



Forrás: Nemes Nagy – Lócsei (2015), Lengyel et al. (2016) és Lux (2017a) régiótípológiái alapján a szerző szerkesztése.

A külföldi működőtőke-beruházások első hullámában legkedvezőbben érintett, az Észak-Dunántúlon elhelyezkedő vármegyét, valamint Pest vármegyét intenzív integrációs folyamatok jellemzik. Ez a térben összefüggő térség mélyen beilleszkedett a feldolgozóipar európai munkamegosztásába, és a Közép-Európában formálódott feldolgozóipari integrációs zóna részének tekinthető. Az első, nagy beruházási projekteket több hullámban kisebb léptékű többletberuházások követték (Drahokoupil, Galgóczi 2021), amelyek részben a Közép-Európában megtelepedett nagyvállalatok beszállítóiként, részben kapcsolódó iparágakban működnek. A külföldi tőke térformáló hatása ezekben a vármegyékben a legerősebb; az ipari foglalkoztatás 34%-os aránya jelentősen meghaladja a 21%-os országos átlagot. Itt koncentrálódik az ipari foglalkoztatás 40%-a és a telephely szerinti ipari termelési érték 46%-a.

A második, öttagú csoportot az újraiparosodó vármegyék alkotják; Zala kivételével az ország keleti felében helyezkednek el. Ebben a heterogén csoportban találunk az elhúzódo szerkezeti válság után

kilábaló ipari válságtérsegeket (Borsod–Abaúj–Zemplén és Heves), valamint a külföldi beruházások térbeli terjedésével integrálódó vármegyéket is. Ezek a térségek a hagyományos és új iparágak, valamint a KMT-alapú és hazai ipar együttes jelenlétét mutató vegyes iparági profilt mutatnak. Újraiparosodásuk a 2000-es évtized második felétől gyorsult fel; részben pontszerű formában (jelentős pozitív térségi sokkot kiváltó nagyberuházásokkal), részben az integrált periféria térbeli bővülésével. Utóbbi esetben gyakran a helyi vállalkozások beszállítóná válása mozgatja az újraiparosodási folyamatokat (Molnár, Lengyel 2015). Ipari foglalkoztatásuk aránya szintén jelentősen országos átlag fölötti, 31%. Az ipari foglalkoztatás 24%-át és a telephely szerinti ipari termelési érték 29%-át koncentrálják.

A harmadik, nyolctagú csoportot alkotó ipari perifériák részben az új, részben viszont a már korábbi iparosodási folyamatok vesztesei. Közös vonásuk, hogy jobbra földrajzi értelemben is periférikus, határmenti elhelyezkedésű (és gyakran más fejletlen térségekkel határos) vagy infrastrukturálisan gyengén feltárt, jelentős belső perifériákkal rendelkező vármegyéről van szó. A perifériák ipari dinamikájában meghatározó jelenség a negatív kumulatív oksági folyamatok érvényesülése; vagy hagyományosan aluliparosodottak, vagy destruktív dezindusztrializációs folyamatok, és az ezzel járó funkcióvesztés elszenvedői (Lux 2017b). Nemes Nagy és Lőcsei (2015) Baranya és Nógrád esetében mutatja ki a leghosszabb negatív kontinuitást; ez a két vármegye az 1970-es évek utáni ipari átalakulás tartós veszteséinek tekinthető. A periférikus vármegyék ipari foglalkoztatásának aránya valamivel az országos átlag fölötti, 25%-os. Az ipari foglalkoztatás 21%-át, de mindössze a telephely szerinti ipari termelési érték 14%-át koncentrálják, amely az alacsony hozzáadott értékű, munkaintenzív iparágak túlsúlyára utal.

Végül sajátos szerepet játszik ebben a térszerkezetben a főváros. Gazdaságszerkezete erősen terciarizálódott, szolgáltatásalapú centrumtérségnek tekinthető. A termelési értékekben, exportteljesítményben jelentős székhelyhatás érvényesül a főváros javára; az itt bejegyzett, de vidéken termelő vállalatok esetén a székhely szerinti adatok nem adnak teljesen megbízható képet.

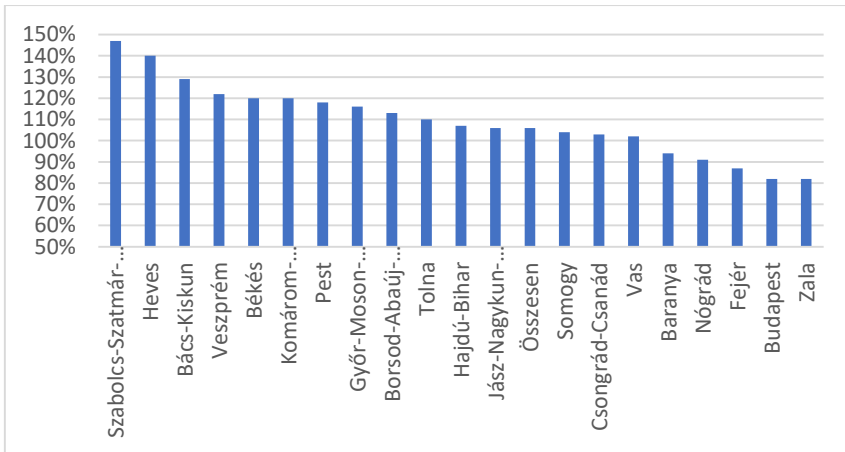
Budapest iparági mixe erős sokszínűséget mutat, amelyben magas és alacsony hozzáadott értékű tevékenységek jelenléte egyaránt megfigyelhető. Sajátos paradoxon azonban, hogy kedvező tényezőellátottsága és intézményi előnyei ellenére a főváros növekedése megtorpant a 2008-as válság után: 2010 után évekig tartó stagnálást élt át, munkatermelékenysége ideiglenesen csökkent is (Lengyel, Varga 2018). A megtorpanás, a centrum motorikus szerepének gyengülése nem eredendően ipari probléma, hanem a pénzügyi és üzleti szolgáltatások fejlődésének megtorpanása érhető benne tetten (Gál 2010, 2015). Az ipari foglalkoztatás részaránya az országban legalacsonyabb, mindössze 9%-os; ugyanakkor mintegy 133 ezer ipari foglalkoztatottal még mindig az ország legnagyobb „iparvidéke”, amelyet 103 ezer fővel közvetlenül agglomerációja, Pest megye követ. Budapest az ipari foglalkoztatás 14%-át és a telephely szerinti ipari termelési érték 11%-át koncentrálja.

Területi folyamatok és belső különbségek az iparban

Bár az ipari térszerkezet jelentős stabilitást mutatott az elmúlt évtizedekben, és a piacvezérelt újraiparosodási folyamatok is „kiegészítő” jellegűek voltak, az iparszerkezetben és a regionális iparfejlődésben is számottevő belső változások zajlottak le. A gyors ütemű extenzív fejlődés vége (Zsibók, Koós 2021) mélyebben zajló minőségi változásokat takar.

Az ipar területi átstrukturálódását legkönnyebben a foglalkoztatottsági adatokon keresztül ragadhatjuk meg; az ipari alkalmazottak létszámának alakulása jó képet nyújt az ipar abszolút növekedéséről vagy visszaszorulásáról (3. ábra). Látható, hogy itt is jelentősebb visszaesés mutatkozik Budapesten, valamint Fejér és Zala vármegyékben, jelentősebb (20% fölötti) növekedés pedig Bács-Kiskun, Békés, Heves, Komárom-Esztergom, Szabolcs-Szatmár-Bereg és Veszprém esetében figyelhető meg.

3. ábra: Az ipari alkalmazottak létszámának alakulása 2009–2021 (2009=100%)

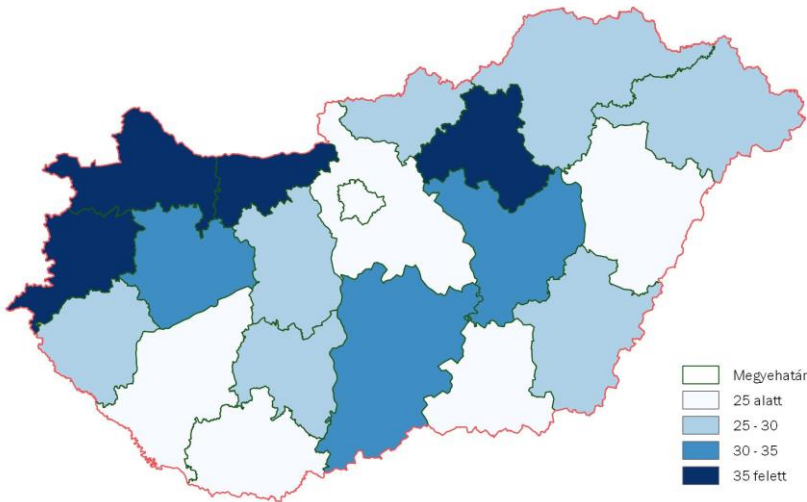


Forrás: Eurostat adatai alapján a szerző számításai és szerkesztése

A fenti számok mögött eltérő folyamatok állnak. Budapest dezindustrializációja a metropolisztérségekre jellemző terciarizáció megjelenése: korábban a fővárosi ipar telephelyváltása, agglomerációba költözése volt benne meghatározó, napjainkban pedig az, hogy az új termelő vállalkozások eleve az agglomerációban jönnek létre (lásd Pest vármegye ellentétes folyamatait). Fejérben, bár az integrált ipari vármegyék csoportjába tartozik, egyes korábban meghatározó iparágak (elsősorban az elektronika) gyenge megújulóképessége, a bérelőny elolvadása utáni telephelyváltások hatása érzékelhető; ugyanakkor, mint az egy ipari foglalkoztatottra eső hozzáadott érték 2010–2021 közötti alakulásánál majd látni fogjuk, megfigyelhető az új fejlődési pályát megalapozó szerkezetváltás. Zala esetében a belső periféria jelleg fokozódását érhetjük tetten. Az újraiparosodás klasszikus, KMT-vezérelt expanzív folyamatai jól érzékelhetők a Mercedes-beruházás hatásait és a KKV-szektor növekedését is élvező Bács–Kiskun vármegyében. Erős újraiparosodás zajlott Hevesben, míg valamivel mérsékeltebb Hajdú–Biharban és Borsod–Abaúj–Zemplénben, ahol inkább inkrementális bővülés figyelhető meg. Egyes periférikus vármegyék ipari foglalkoztatásának számottevő növekedése is megfigyelhető (Békés

és Szabolcs–Szatmár–Bereg tartoznak ebbe a körbe), ez a növekedés azonban Békésben nagyon alacsony bázisról történt (20-ról 23,9 ezerre).

4. ábra: Az ipari foglalkoztatás aránya Magyarország vármegyéiben (2021, %)

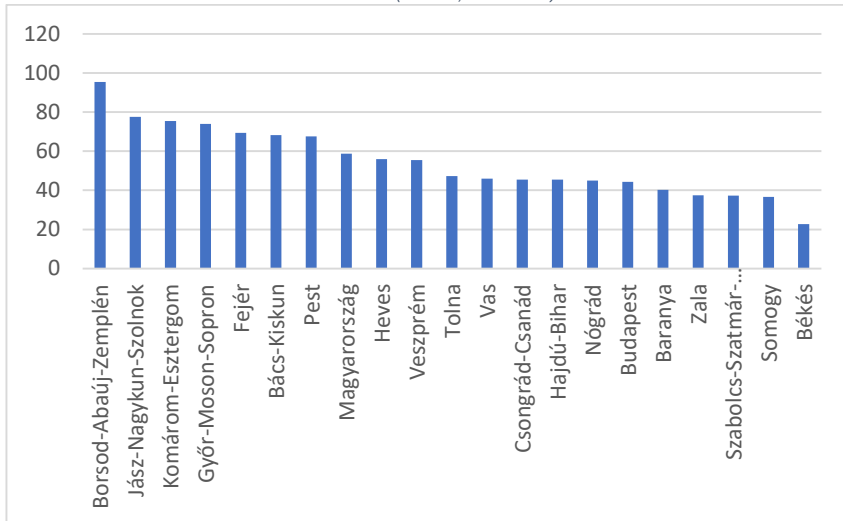


Forrás: Eurostat adatai alapján a szerző számításai és szerkesztése

Az ipari foglalkoztatás arányának 2020-as évek elején kialakult területi képét láthatjuk a 4. ábrán. Ezek a mintázatok jobbra illeszkednek a 2. ábrán látható területi tipológiához. A legmagasabb részarányokat elsősorban az integrált és újraiparosodó, a legalacsonyabbakat a periférikus vármegyékben és a fővárosban láthatjuk. Kivételt képez a trend alól Pest (integrált típusú térség, de magasan diverzifikálódott ipari/tercier gazdaságszerkezettel), Borsod–Abaúj–Zemplén (újraiparosodó típusú, ugyanakkor ezek a folyamatok elhúzódó dezindusztrializáció után jelentkeznek), valamint Nógrád (periférikus típusú, gyenge szolgáltató szektorral). Mint az ipari foglalkoztatás dinamikájánál, Szabolcs–Szatmár–Bereg egy kicsit itt is a „sem ez, sem az” kategóriába sorolható. Foglalkoztatásában markáns újraiparosodás figyelhető meg, az egy

ipari foglalkoztatottra eső termelés értékében azonban (Somogglyal és Zalával holtversenyben) az utolsó előtti helyet foglalja el, vagyis itt a munkaintenzív, alacsony hozzáadott értékű iparágak expanziója zajlik egy eredendően alacsony jövedelmű periférián.

5. ábra: Az egy ipari alkalmazottra eső termelés telephely szerinti értéke (2022, millió Ft)

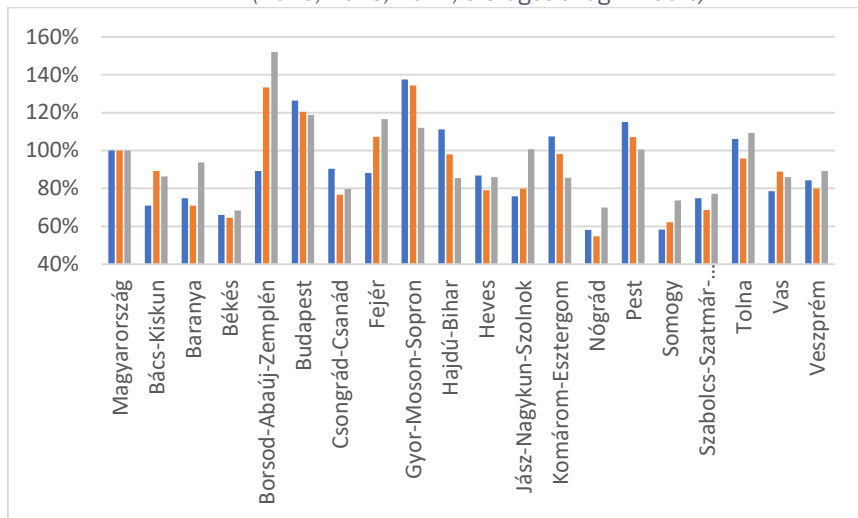


Forrás: KSH adatai alapján a szerző számításai és szerkesztése

Ez a folyamat ellentmondásos hatásokkal jár. A költségelőnyökre alapozott, munkaintenzív tevékenységekre alapozott növekedés fenntarthatósága megkérdőjelezhető; amelyet jól mutat a hagyományos iparágak visszaszorulása a növekvő jövedelmű térségekben (Molnár 2013, 2021). Ugyanakkor a munkakultúra elterjedése, a bővülő foglalkoztatás egyfajta lépcsőfokot is kínál a később megjelenő, magasabb tényezőintenzitású és képzettebb munkaerőt alkalmazó iparágak elterjedése felé. Az egy ipari alkalmazottra eső termelés 4. ábrán szereplő különbségei nagy pontossággal képezik le a 2. ábra térfelosztását. A székhelyhatás kiszűrésére telephely szerinti adatokat használtunk, bár itt további módszertani problémát jelentenek a vállalati belső elszámolások és egyszeri hatások anomáliái (részben ezt, részben azonban markáns

újraiparosodást feltételezhetünk Borsod–Abaúj–Zemplén értékénél). Az integrált és újraiparosodó vármegyékben a hazai átlagot jelentősebben meghaladó értékeket találunk; a perifériákon pedig alacsonyabbakat. A déli, keleti határtérségek lemaradása jól látható: itt konzisztensen alacsony értékek találhatók.

6. ábra: Az egy ipari alkalmazottra eső hozzáadott érték alakulása (2010, 2015, 2021, országos átlag = 100%)



Forrás: Eurostat adatai alapján a szerző számításai és szerkesztése

Az ipari versenyképesség területi különbségeit, és különösen ennek alakulását legpontosabban elvileg az egy ipari alkalmazottra jutó hozzáadott érték mutatója érzékelteti, az előbb említett módszertani korlátozások azonban itt is érvényesek. A 6. ábra adatai alapján a hazai átlagot meghaladó hozzáadottérték-termelés volt kimutatható Borsod–Abaúj–Zemplénben, Budapesten, valamint Fejér, Győr–Moson–Sopron és Tolna vármegyékben (utóbbi esetben azonban egyetlen nagyvállalat, a Paksi Atomerőmű jelentős torzító hatását feltételezhetjük). Szembetűnő, hogy az agglomerációs Pest minimális eltéréssel a hazai átlagot képviseli, amely visszaigazolja Lengyel és szerzőtársai (2016), valamint Lengyel, Szakálné és Vida (2023)

megállapításait a centrumtárség gyenge motorikus szerepéről. A korábbi ipari fejlődési pálya kimerülését, a külföldről érkező beruházások csökkenő hozadékát mutatja Vas és Veszprém átlag alatti értéke is. Jelentősen elmarad a mutató a hazai átlagtól Békés, Csongrád–Csanád, Nógrád, Somogy, Szabolcs–Szatmár–Bereg és Zala esetében, vagyis a nyolc periférikus vármegyéből hatban. Kivételt jelent a már említett Tolna, valamint meglepetésszerűen Baranya. Baranya periféria-jellegét mind történelmi kontextusban (Nemes Nagy, Lőcsei 2015; Hajdú, Horeczki 2023), mind újkeletű kutatások tükrében (Rácz, Kovács, Horeczki 2020; Póla, Pálné, Gibárti 2023) vizsgálták; ugyanakkor más vizsgálatok (Lux, Páger, Kovács 2020; Lux 2021) a KKV-szektorban végbemenő endogén fejlődés nyomait is tetten érték: a mély dezindusztrializáción keresztülment megyében reziliens családi vállalkozások, közép vállalatok működnek (vagyis a megye ipara „jó, csak kevés”).

A 2020-as évek elején született helyzetképen túl tárgyalást érdemel az egy ipari alkalmazottra jutó hozzáadott érték tartós növekedése is. 2010 és 2021 között országos átlagban 63 százalékpontnyi növekedés figyelhető meg, de ennek is jelentős területi különbségei mutatkoznak. Természetesen itt különösen lényegesek a bázisértékek; a magasabb kiinduló értékről induló vármegyék esetében értelemszerűen alacsonyabb növekedést tapasztalunk (ez a helyzet Győr–Moson–Sopron, Komárom–Esztergom és Pest esetében). Az átlagot jelentősen meghaladó növekedést láthatunk ott, ahol nagyléptékű KMT-beruházások valósultak meg (Bács–Kiskun, Borsod–Abaúj–Zemplén), vagy a beszállító hálózatokba érkeztek egyenként kisebb többletberuházások (Fejér, Jász–Nagykun–Szolnok) de olyan periférikus vármegyékben is, ahol az endogén erőforrásokon alapuló, hazai tulajdonú ipar növelte termelékenységét, és egyfajta felzárkózás következett be (Baranya, Somogy). Hat vármegyében évtizedes időszak alatt csekélyebb, 45 százalékpont alatti javulást látunk; a már említett, magas bázisról indult három vármegye mellett Csongrád–Csanád, Hajdú–Bihar és Zala sorolható ide. Hajdú–Bihar esetében a debreceni BMW-üzem termelésének elindulása várhatóan Kecskeméthez hasonló felhajtóerőt jelent majd. A másik két esetben az iparszerkezet problémái, a hanyatló iparágak (Molnár 2013, 2021) túlsúlya és a

lokális tudásbázisok gyengeségei (Horváth 2009; Lengyel et al. 2016) kevésbé jó kilátásokkal kecsegtetnek.

Versenyképességi dilemmák és kihívások

Az útfüggő fejlődési folyamatok és tartós területi különbségek mellett a hazai iparnak a 2020-as években egyre inkább szembe kell néznie a „generációssá” vált iparfejlődési modell belső ellentmondásaival. A külső sokkok nem megteremtik, hanem bizonyos értelemben „felszínre hozzák” a külföldi tőkére alapozó fejlődési modell gyengeségeit (Gál, Lux 2022), miközben a KMT-függő régiók átlagon felüli érzékenységet mutatnak a külső sokkhatásokra, illetve a globális termelési modellek nagy átrendeződéseire (Rodríguez-Pose 2018; Martin et al. 2021). A hazai (és tágabban közép-európai) fenntarthatósági kérdések mellett legitím társadalmi érdekek is megfogalmazhatók, elsősorban a periférikus helyzetű régiók szemszögéből (Torre 2022). Az alábbiakban néhány, a hazai ipar jövőjét kiemelten érintő dilemmáról esik szó. A KMT-alapú modell jellemzően gyenge térbeli hálózatokat teremt, és az így létrejött telephelyek lokális beágyazottsága is relatíve alacsony. Bár a külső beruházások hatékonyan mobilizálják a helyben elérhető erőforrásokat, erősen hierarchikus, centrum–periféria viszonyokkal jellemezhető kapcsolati hálókat hoznak létre, amelyek mellett gyengébb horizontális kapcsolódások figyelhetők meg. Az integrált periféria fejlődését meghatározó növekedési út egyenlőtlen fejlődés jelenségéhez vezet. A külföldi és hazai ipar gyenge kapcsolódásai visszafogott túlcsoportuló hatásokhoz vezetnek; a külföldi tőke szigetszerű működése nem ösztönzi megfelelő mértékben a környező térségek fejlődését (Pavlínek, Zizalová 2016; Elekes, Lengyel 2020; Pavlínek 2022). Ott, ahol sikerült kollaboratív kapcsolatokat kialakítani, és az ipar beágyazottsága javult, lényegesen kedvezőbb képet látunk (Józsa 2019), de ennek jelentős intézményi, szervezeti és szakpolitikai feltételei vannak.

Jelentős figyelmet érdemel a regionális és lokális tudásbázisok kérdése, amely előfeltétele a magas hozzáadott értékű iparágak tartós megtelepedésének. Az előző részek is igazolják a nagy vidéki

tudományegyetemek gyenge tudástranszfer-szerepéről és műszaki karairól szóló korábbi intéseket (Horváth 2009; Lengyel et al. 2016), illetve Lengyel (2023) diagnózisát a kevésbé fejlett térségek felsőoktatásának leépüléséről: gyakran pont az erős egyetemi bázisokkal rendelkező vármegyékben nem tapasztaljuk az ipari növekedésre gyakorolt „elvárható” hatást. Bár Koós és Zsibók (2021) a jelentős kutatás-fejlesztési ráfordítással jellemezhető ágazatok magas foglalkoztatási szerepét mutatják ki Magyarországon, a valós tevékenységek nem az értékláncok tudásintenzív szegmenseiben, hanem jellemzően a közepes hozzáadott értékű, közepes tudásigényű, és az országon kívülről irányított tevékenységekben összpontosulnak. Vagyis nem beszélhetünk az „összeszerelő ország” rémképéről – a 2020-as évek hazai iparának képe derűsebb és sokkal változatosabb – de arról igen, hogy a jelentős feljebb lépési lehetőségeket ígérő területeken komoly hátrányokat kell ledolgozni. Ennek egyik kulcsterülete a negyedik ipari forradalomhoz (Ipar 4.0) kapcsolódó felkészültség (Nick 2020, Nick et al. 2021) javítása, elsősorban a KKV-szektorban.

Tartósan megoldatlan problémát jelent hazánkban az ipari perifériák funkcióvesztése. Ezekben a vármegyékben a korábban meglévő ipari specializációk leépülése, az ipari kapacitások térségi beágyazottságának romlása, és az ipari versenyképességet megalapozó specializált tudáskészletek leépülése következett be (lásd Gwodz, Domanski 2019; Molnár et al. 2022; Nagy et al. 2021). A perifériákon korlátozottak az üzleti szolgáltatások növekedési lehetőségei, és perifériajellegük miatt a fogyasztói szolgáltatások növekedése is erősen behatárolt: felzárkóztatásukhoz nem csak a tercier szektor, hanem a modern feldolgozóipar húzóereje is szükséges lenne. A generációs kiürülési folyamatok után azonban mind a képzett, mind a képzetlen munkaerő elérhetősége korlátozott; az itt megvalósuló külföldi tőkeberuházások (pl. Somogy és Tolna esetében) általában kisebb léptékűek, közepes vagy alacsony hozzáadott értékű tevékenységekre szakosodtak; ennek megfelelően túlcsonduló hatásai sem jelentősek. Vagyis maga az újraiparosodás lehetséges bázisa sérült, és ezek a térségek nem képesek hatékonyan megragadni az esetleg kínálkozó növekedési lehetőségeket, különösen a magas tudásigényű, magas hozzáadott

értékű iparágakban. Ezt a csapdahelyzetet részben az endogén fejlődés lehetőségeinek kiaknázásával (lokális tudásbázisok és regionális klaszterek által generált agglomerációs előnyök) és a KKV-szektor konszolidációjával, részben kisebb léptékű, a helyi munkaerőbázist fenntartó és fejlesztő KMT-beruházásokkal lehetséges mérsékelni.

Szélesebb értelemben a szakképzett munkaerő kínálata is kimerült a magyar gazdaságban. Kedvező folyamatként értékelhető a hazai ipari foglalkoztatás elmúlt évtizedben végbement számottevő emelkedése (amely összhangban áll az összfoglalkoztatás Koós és Zsibók 2021 által bemutatott expanziójával), de jelentősebb tartalékok mobilizálására már nincsenek kilátások. A „tútelítődés” hatására az ipari többletberuházások esetében a csökkenő hozadék elve érvényesül; az új kapacitások nem biztosítanak számottevő új előnyöket (bár, mint Pavlínek és Ženka 2010 jelzi, elősegítik a gazdaságszerkezet folyamatos megújulását), hanem eltömődési és kizorító hatásokhoz vezetnek. Újkeletű kutatások (így Lux, Páger, Kovács 2020) mutatják, hogy az integrált, az újraiparosodó és a periférikus ipari térségekben egyaránt jelentős verseny folyik a szakképzett munkavállalókért. Ennek vitathatatlan előnyei is vannak (javuló alkupozíció és emelkedő bérszínvonal a képzettek körében), de oda is vezet, hogy a versenyben a magasabb – általában a külföldi nagyvállalatok részéről érkező – bér ajánlat kizorítja a piacról a hazai KKV-szektor szereplőit, nemzetközi szinten pedig nyugatra irányuló migrációs folyamatokat generál. A nagy léptékű beruházási projektek esetében ez az eshetőség pont a megerősödő hazai KKV-szektortól szívja el a levegőt. Ezek a problémák is azt mutatják, hogy a 2020-as évek iparában a külföldi működőtőke modernizációs hatása kimerülőben van; ugyanakkor az endogén növekedés, a KKV-szektor növekvő foglalkoztatása és javuló termelékenysége kedvező fejlődési lehetőségeket hordoz. A kis- és középvállalkozások „helyzetbe hozása” azonban új, helyalapú („place-based”) gazdaságpolitikai szemléletet, térérzékeny iparpolitikákat igényel.

Következtetések

A foglalkoztatás, az ipari termelés és a hozzáadott érték területi eltérései sokrétű panorámát nyújtanak az iparfejlődés folyamatairól, és annak belső differenciáltságáról. Általában látható, hogy a posztoszocialista ipar térszerkezetének különbségei enyhültek, „bonyolultabbakká” váltak az elmúlt évtizedben. Ez megmutatkozik a korábbi élenjárókra jellemző lendület megtörésében, újraparosodó vármegyék felzárkozásában, valamint a korábban homogén fejlődési jegyeket mutató periféria sokszínűbbé válásában.

A posztoszocialista ipar térszerkezete egyszerre viseli magán a stabilitás, a térbeli bővülés és a belső átalakulás jegyeit. Az elsősorban KMT-vezérelt integrációs folyamat bizonyos értelemben koncentrikus köröket képez, és az így kialakult térszerkezetben (a metropolisztárság-jellegű Budapest teljes, és Pest vármegye részleges kivételével) az integrált periféria eltérő sűrűségű hálózatait különíthetjük el annak megfelelően, hogy a külföldi tőke jobban vagy kevésbé érdeklődött irántuk. A térben egyenlőtlen integráció az észak-dunántúli megyékben a legintenzívebb, ahol a cseh, dél-lengyel és nyugat-szlovákiai térségekkel egybefüggő feldolgozóipari integrációs zóna délkeleti részét találjuk. Bár korábban a szakirodalomban a formáció stabilitását feltételezték, a 2010-es években az újraparosodó vármegyékben megvalósuló nagyberuházások és a KKV-szektor növekedése egyaránt e zóna fokozatos bővülésére utal. Ez az iparfejlődés nem mutat olyan erős hálózati sűrűséget, mint az Észak–Dunántúlon, de az új növekedési centrumok körül megerősödhet a beszállítói hálózatok kiterjedése, megindulhat a klaszteresedés, és túlcsonduló hatások jelentkezhetnek. További impulzusokat közvetít a nyugat-romániai nagyvárosok (elsősorban Temesvár, Arad és Nagyvárad) 2010-es évektől intenzív iparfejlődése, amely a következő egy-két évtizedben fejti majd ki hatását.

Általánosan láthatók azonban a külföldi tőkére alapozó fejlődési modell kimerülésének jelenségei, amelyek megragadhatók a teljes tényezőtermelékenység (TFP) stagnálásában (Lengyel, Szakálné, Vida 2023), és a közepes fejlettségi csapda kialakulásának jeleiben (Gyórfy 2021; Csath 2022). A fejlődési út jelentős modernizációs

hatásokat kínált a poszt szocialista Közép-Európa számára, a 2020-as évek válságjelenségei azonban rámutatnak egy utódmodell felépítésének szükségességére (Gál, Lux 2022). Bár ez a fejezet nem vállalkozhat egy ilyen modell felvázolására, elsősorban három beavatkozási terület tűnik relevánsnak:

- a KMT-alapú ipar mélyebb beágyazása a területi hálózatokba, a folyamatos feljebb lépés mellett a túlcsoportuló hatások elősegítése és hatékony kiaknázása;
- a hazai vállalatok, beleértve a hazai multik területi integráló szerepének megerősítése aktív iparpolitikai eszközökkel;
- a KKV-szektor, a hazai tulajdonú ipari közép vállalatok növekedését és hálózatosodását elősegítő regionális politikák kibővítése.

A széles bázisú, fenntartható, és a külső sokkok iránt reziliens ipar érdekében szükséges átgondolni, milyen eszközök alkalmasak az alapvető célok elérésére.

Köszönetnyilvánítás

A tanulmányt megalapozó kutatás „A külföldi működőtőke mikro-, makrogazdasági és területi differenciáló hatásai a Visegrádi országokban – Az FDI-vezérelt gazdaságpolitikai modellek kihívásai” című, 135185. számú OTKA-projekt keretében, az NKFI Alap K_20 programjának támogatásával valósult meg.

Irodalom

- Bailey, D., Lenihan, H., De Ruyter, A. (2016): A cautionary tale of two 'tigers': Industrial policy 'lessons' from Ireland and Hungary? *Journal of the Local Economy*, 31(8), 873–891. <https://doi.org/hpgd>
- Boschma, R. (2015): Towards an evolutionary perspective on regional resilience. *Regional Studies*, 49(5), 733–751. <https://doi.org/f3n45d>
- Boschma, R., Martin, R. (2010): The aims and scope of evolutionary economic geography. In: Boschma, R., Martin, R. (eds.): *The*

- Handbook of Evolutionary Economic Geography*. Edward Elgar, Cheltenham, 3–39.
- Csath, M. (2022): Növekedési vagy fejlődési csapda. *Hitelintézeti Szemle / Public Finance Quarterly*, 21(2), 152–174. <https://doi.org/jt79>
- Drahokoupil, J., Galgóczi, B. (2015): Foreign Direct Investment in Eastern and Southern European countries: Still an engine of growth? In: Galgóczi, B., Drahokoupil, J., Bernaciak, M. (eds.): *Foreign investment in Eastern and Southern Europe after 2008. Still a lever of growth?* ETUI, Brussels, 19–35.
- Elekes, Z., Lengyel, B. (2020): Related trade variety, foreign-domestic spillovers and regional employment in Hungary. *Acta Oeconomica*, 70(4), 551–570. <https://doi.org/gjd6qk>
- Gál Z. (2010): Miért nem lett Budapest a kelet-közép-európai régió pénzügyi központja? Budapest pénzügyi szerepköre az ezredfordulón. In: Barta Gy., Keresztély K., Sipos A. (szerk.): *A "világváros" Budapest két századfordulón*. Napvilág Kiadó, Budapest, 137–165.
- Gál, Z. (2015): Development of international financial centres in Central and Eastern Europe during transition period and crisis. The case of Budapest. *Studia Regionalne i Lokalne*, 60(2), 53–80. <https://doi.org/k65v>
- Gál, Z., Lux, G. (2022): FDI-based regional development in Central and Eastern Europe: A review and an agenda. *Tér és Társadalom*, 36(3), 68–98. <https://doi.org/k52q>
- Gwosdz, K., Domański, B. (2019): Social consequences of delocalization in labour-intensive industries: The experience of old and new members of the EU. In: Labrianidis, L. (ed.): *The Moving Frontier: The Changing Geography of Production in Labour-intensive Industries*. Routledge, London, 101–123. <https://doi.org/hkxj>
- Győrffy D. (2021): Felzárkózási pályák Kelet-Közép-Európában két válság között. *Közgazdasági Szemle*, 68(1). 47–75. <https://doi.org/jt8c>
- Hajdú Z., Horeczki R. (2023): Pécs és Baranya megye fejlődése a történetileg változó földrajzi periférián. *Tér és Társadalom*, 37(3), 10–31. <https://doi.org/k52g>
- Horváth, Gyula (2009): *Cohesion Deficiencies in Eastern and Central Europe: Inequalities of Regional Research Area*.

- Discussion Papers No. 72.* Centre for Regional Studies of Hungarian Academy of Sciences, Pécs.
- Humphrey, J., Schmitz, H. (2002): How does insertion in global value chains affect upgrading in industrial clusters? *Regional Studies*, 36 (9), 1017–1027. <https://doi.org/cjfq7r>
- Józsa V. (2019): *A vállalati beágyazódás útjai Magyarországon.* Dialóg Campus Kiadó, Budapest.
- Kiss, E. (2007): Foreign Direct Investment in Hungary. Industry and its spatial effects. *Eastern European Economics*, 45(1), 6–28. <https://doi.org/d6nmpg>
- Koós B., Zsibók Zs. (2021): Munkaerőpiac: Ahol minden új és minden változatlan. In: Koós B. (szerk.): *Területi Riport 2021.* Közgazdaság- és Regionális Tudományi Kutatóközpont Regionális Kutatások Intézete, Budapest, 52–92.
- Lengyel I. (2023): A hazai terület- és településfejlesztés egyik „állatorvosi lova”: A felsőoktatás leépülése a kevésbé fejlett térségekben. *Tér és Társadalom*, 37(4), 51–75. <https://doi.org/10.17649/TET.37.4.3490>
- Lengyel, I., Szakálné Kanó, I., Vas, Zs., Lengyel, B. (2016): Az újraiparosodás térbeli kérdőjelei Magyarországon. *Közgazdasági Szemle*, 53 (6), 615–646. <https://doi.org/bxth>
- Lengyel I., Szakálné Kanó I., Vida Gy. (2023). A gazdasági szerkezetváltás térbeli jellemzői Kelet-Közép-Európában 2000–2019 között. Szanyi M.; Szunomár Á.; Török Á. (szerk.): *Trendek és töréspontok IV. : Világpolitika, világgazdaság.* Akadémiai Kiadó, Budapest, 65–72.
- Lengyel I., Varga A. (2018). A magyar gazdasági növekedés térbeli korlátjai – Helyzetkép és alapvető dilemmák. *Közgazdasági Szemle*, 65(5), 499–524. <https://doi.org/c2bg>
- Lux G. (2009): Az ipar hagyományos terei: A régi ipari térségek. *Tér és Társadalom*, 23(4), 45–60. <https://doi.org/k58g>
- Lux G. (2017a): A külföldi működő tőke által vezérelt iparfejlődési modell és határai Közép-Európában. *Tér és Társadalom*, 31(1), 30–52. <https://doi.org/gbgb>
- Lux G. (2017b): *Újraiparosodás Közép-Európában.* Dialóg Campus Kiadó, Budapest–Pécs.
- Lux, G. (2021): Manufacturing in the post-industrial city: The role of a “hidden sector” in the development of Pécs, Hungary. In Cudny, W., Kunc, J. (eds.): *Growth and Change in Post-socialist*

- Cities of Central Europe*. Routledge, Abingdon, 94–112.
<https://doi.org/g8kn>
- Lux G., Páger B., Kovács Sz. (2020): Hazai tulajdonú közép vállalatok a magyar feldolgozóiparban. *Tér és Társadalom*, 34(1), 69–95.
<https://doi.org/gbf8>
- Martin, R. (2012): Regional economic resilience, hysteresis and recessionary shocks. *Journal of Economic Geography*, 12 (1), 1–32. <https://doi.org/bcb6pd>
- Martin, R., Gardiner, B. Pike, A., Sunley, P., Tyler, P. (2021): Why places have fallen behind: The geographically uneven effects of economic transformation. *Regional Studies Policy Impact Books*, 2, 53–72. <https://doi.org/jdvd>
- Martin, R., Sunley, P. (2010): The place of path dependence in an evolutionary perspective on the economic landscape. In: Boschma, R., Martin, R. (Eds.): *The Handbook of Evolutionary Economic Geography*. Edward Elgar, Cheltenham, 62–92.
- Molnár E., Lengyel I. M. (2015): Újraiparosodás és útfüggőség: Gondolatok a magyarországi ipar területi dinamikája kapcsán. *Tér és Társadalom*, 29(4), 42–59. <https://doi.org/bxtj>
- Molnár E. (2013): Egy zsugorodó iparág újrapozicionálásának kérdőjelei: Magyarország cipőgyártása a rendszerváltás után. *Tér és Társadalom*, 27 (4), 95–114. <https://doi.org/dvtw>
- Molnár E. (2021): *A félperiféria ipara és a globális termelési hálózatok. A bőrfeldolgozó ipar átalakulása Magyarországon*. Didakt, Debrecen.
- Molnár, E., Saidi, F. A., Szabó, K. (2022): Strategic coupling on the European periphery: A case study of a small Hungarian town. *Tér és Társadalom*, 36 (3), 122–144. <https://doi.org/jkbd>
- Nagy, E., Gajzágó, G., Mihály, M., Molnár, E. (2021): Crisis, institutional change and peripheral industrialization: Municipal-central state relations and changing dependencies in three old industrial towns of Hungary. *Applied Geography*, 136, 9 p. <https://doi.org/hkv6>
- Nemes Nagy J., Lőcsei H. (2015). Hosszú távú megyei ipari növekedési pályák (1964–2013). *Területi Statisztika*, 55 (2), 100–121.
- Nick G. (2020): Ipar 4.0 és a hazai közép vállalatok. In: Lux G. (szerk.): *Ipari közép vállalatok és regionális fejlődés*. Ludovika Egyetemi Kiadó, Budapest, 231–248.

- Nick, G., Kovács, T., Kó, A., Kádár, B. (2021): Industry 4.0 readiness in manufacturing: Company Compass 2.0, a renewed framework and solution for Industry 4.0 maturity assessment. *Procedia Manufacturing*, 54, 39–44. <https://doi.org/k58c>
- Pavlínek, P. (2017): Global Production Networks, Foreign Direct Investment, and supplier linkages in the integrated peripheries of the automotive industry. *Economic Geography*, 94 (2), 141–165. <https://doi.org/gnm3s>
- Pavlínek, P. (2022): Relative positions of countries in the core-periphery structure of the European automotive industry. *European Urban and Regional Studies*, 29 (1), 59–84. <https://doi.org/hkw5>
- Pavlínek, P., Žížalová, P. (2016): Linkages and spillovers in global production networks: Firm-level analysis of the Czech automotive industry. *Journal of Economic Geography*, 16 (2), 331–363. <https://doi.org/bxtq>
- Pike, A., Dawley, S., Tomaney, J. (2010): Resilience, adaptation and adaptability. *Cambridge Journal of Regions, Economy and Society* 3 (1), 59–70. <https://doi.org/b8fm7x>
- Póla P., Pálné Kovács I., Gibárti S. (2023): Pécs, egy periféria fővárosa. *Tér és Társadalom*, 37 (3), 148–175. <https://doi.org/k52f>
- Rácz Sz., Kovács S. Zs., Horeczki R. (2020): Pécs fejlődési pályája. In Rechnitzer J. (szerk.): *Nagyvárosok Magyarországon*. Dialóg-Campus Kiadó, Budapest, 248–260.
- Rodríguez-Pose, A. (2018): The revenge of the places that don't matter (and what to do about it). *Cambridge Journal of Regions, Economy and Society*, 11(1), 189–209. <https://doi.org/gdshcv>
- Rugraff, E. (2008): Are the FDI policies of the Central European countries efficient? *Post-Communist Economies*, 20 (3), 303–316. <https://doi.org/dpzwk4>
- Torre, A. (2022): Smart development for peripheral areas. A never-ending story? *Tér és Társadalom*, 36 (3), 10–27. <https://doi.org/jkhv>
- Zsibók Zs., Koós B. (2021): Gazdaság: Az extenzív fejlődés vége. In: Koós B. (szerk.): *Területi Ríport 2021*. KRTK RKI, Budapest, 93–125.