



# KÉSŐ RÉZKORI TEMETKEZÉSEK RÉGÉSZETI ÉS BIOARCHEOLÓGIAI ELEMZÉSE

ARCHAEOLOGICAL AND BIOARCHAEOLOGICAL STUDIES  
ON LATE COPPER AGE BURIALS



késő rézkori  
temetkezési rítusok  
genetika, antropoló  
természettudomá  
archeozoológia,  
C14-es korhatá  
késő rézkori te



Késő rézkori temetkezések  
régészeti és bioarcheológiai elemzése

Archaeological and Bioarchaeological Studies  
on Late Copper Age Burials



# **Késő rézkori temetkezések régészeti és bioarcheológiai elemzése**

## **Archaeological and Bioarchaeological Studies on Late Copper Age Burials**

Szerkesztő:  
Bondár Mária

Közreműködő szerzők:

Bondár Mária, Demény Attila, Farkas Csaba, Gál Erika, Gerber Dániel,  
Gugora Ariana, Hegyi István, Horváth Anikó, Jakucs János, Köhler Kitti,  
Marton Tibor, Oross Krisztián, Palcsu László, Rácz Piroska,  
Somogyi Krisztina, Somogyvári-Lajtár Enikő



**HUN-REN**  
Magyar Kutatási Hálózat



HUN-REN Bölcsészettudományi Kutatóközpont, Régészeti Intézet  
MTA Kiváló Kutatóhely

Budapest 2023

A kötet megjelenését támogatta:

A Nemzeti Kutatási, Fejlesztési és Innovációs Hivatal K-128413,  
*A Kárpát-medence késő rézkori temetkezéseinek komplex elemzése és a*  
MEC K\_140620, *Késő rézkori temetkezések a Kárpát-medencében –*  
*Régészeti és bioarchaeológiai elemzések új eredményei* című pályázata



Borító:

Fent: mintavétel a HUN-REN BTK AGI-ban; réz karperec (Balatonlelle-Rádpusztá 415. sír);  
kettős temetkezés (Balatonszentgyörgy-Faluvégi-dűlő 2. lh. 774. sír)

Lent: DNS spirál (<https://www.dreamstime.com/royalty-free-stock-image-dna-molecules-beautiful-background-image34490806>); gagát gyöngy (Balatonlelle-Rádpusztá 415. sír);  
a gyöngy mikroszkópos felvétele; gyöngysor (Budakalász-Luppa-csárda 128. sír);  
gyermeksír részlete (Balatonlelle-Rádpusztá 415. sír).

Technikai szerkesztő: Vajda Olga  
Angol fordítás: Seleanu Magdaléna

ISBN 978-615-5766-64-0

© HUN-REN Bölcsészettudományi Kutatóközpont, Régészeti Intézet, 2023

© Archaeolingua Alapítvány, 2023

© Szerzők, 2023

© Grafikusok, fotósok, számítógépes grafika és 3D rekonstrukció készítői, 2023

© Seleanu Magdaléna, 2023

Minden jog fenntartva. Jelen könyvet, illetve annak részeit tilos reprodukálni, adatrögzítő rendszerben tárolni,  
bármilyen formában vagy eszközzel – elektronikus úton vagy más módon – közölni a kiadó engedélye nélkül.

2023



**ARCHAEOLINGUA**

ARCHAEOLINGUA ALAPÍTVÁNY

H-1067 Budapest, Teréz krt. 13.

[www.archaeolingua.hu](http://www.archaeolingua.hu)

Felelős kiadó: Jerem Erzsébet

Borítóterv: Kaszta Móni

Tipográfia és nyomdai előkészítés: Kovács Rita

Nyomda: Prime Rate Kft. Budapest

## Tartalomjegyzék / Contents

BONDÁR MÁRIA	
Előszó .....	7
<i>Introduction</i> .....	10
BONDÁR MÁRIA	
Kutatástörténet – másképp. A reformkortól a bioarcheológiáig .....	15
<i>Research history with a different perspective. From the Age of Reform to bioarchaeology</i> .....	44
BONDÁR MÁRIA	
A temetkezések katalógusa .....	49
<i>Catalogue of burial sites</i> .....	262
1. Győr-Moson-Sopron vármegye .....	53
2. Vas vármegye .....	58
3. Veszprém vármegye .....	62
4. Zala vármegye .....	71
5. Komárom-Esztergom vármegye .....	83
6. Fejér vármegye .....	99
7. Tolna vármegye .....	100
8. Baranya vármegye .....	107
9. Pest vármegye .....	119
10. Budapest .....	135
11. Bács-Kiskun vármegye .....	143
12. Csongrád-Csanád vármegye .....	148
13. Békés vármegye .....	156
14. Jász-Nagykun-Szolnok vármegye .....	157
15. Heves vármegye .....	158
16. Nógrád vármegye .....	161
17. Borsod-Abaúj-Zemplén vármegye .....	162
18. Szabolcs-Szatmár-Bereg vármegye .....	174
19. Hajdú-Bihar vármegye .....	179
BONDÁR MÁRIA – SOMOGYI KRISZTINA	
20. Somogy vármegye .....	181
BONDÁR MÁRIA	
Irodalom / References .....	269
BONDÁR MÁRIA	
A temetkezési kategóriák és a temetési rítusok látható elemei .....	303
<i>Burial categories and the archaeologically visible elements of the mortuary rites</i> .....	330
RÁCZ PIROSKA	
Dunántúli késő rézkori temetkezések embertani vizsgálatának főbb eredményei .....	339
<i>The main results of the osteoarchaeological study of the Late Copper Age burials of Transdanubia</i> .....	412

## GÁL ERIKA

Dunántúli késő rézkori temetkezésekben talált állatcsontleletek vizsgálatának főbb eredményei .....	423
<i>Main results of the analyses of animal bones from Late Copper Age burials in Transdanubia .....</i>	452

## MARTON TIBOR

Pattintott kőeszközök késő rézkori temetkezésekben .....	455
<i>The chipped stones from the Late Copper Age burials .....</i>	478

## JAKUCS JÁNOS

Az alkalmazott mintavételi stratégia elméleti megfontolásai és gyakorlati kivitelezése .....	481
<i>Theoretical and practical considerations of the employed sampling strategy .....</i>	490

OROSS KRISZTIÁN – JAKUCS JÁNOS – SOMOGYI KRISZTINA –  
RÁCZ PIROSKA – KÖHLER KITTI – BONDÁR MÁRIA

A Baden-komplexum síregyütteseinek abszolút kormeghatározása a Kárpát-medence nyugati területein .....	493
<i>The absolute chronological dating of the funerary contexts of the Baden complex in the western Carpathian Basin .....</i>	554

## GERBER DÁNIEL

Az archeogenomikai vizsgálatok múltja, jelene és jövője Magyarországon .....	557
<i>Archaeogenomic studies in Hungary. Past, present and future .....</i>	589

DEMÉNY ATTILA – GUGORA ARIANA – SOMOGYVÁRI-LAJTÁR ENIKŐ –  
FARKAS CSABA – HEGYI ISTVÁN – PALCSU LÁSZLÓ – HORVÁTH ANIKÓ

Rézkori temetők csontvázleleteinek stabilizotóp-geokémiai elemzése .....	591
<i>Stable isotope analyses of Late Copper Age burials .....</i>	610

## BONDÁR MÁRIA

Epilógus. A késő rézkori temetkezések elemzésének fontosabb eredményei, tanulságai és jövője .....	613
<i>Epilogue. The most important insights drawn from the study of Late Copper Age burials and potential directions for future studies .....</i>	624

A kötet szerzői / List of Contributors .....	631
--	-----



# A TEMETKEZÉSI KATEGÓRIÁK ÉS A TEMETÉSI RÍTUSOK LÁTHATÓ ELEMEI

BONDÁR MÁRIA

## Bevezető gondolatok

Az őskor embere számára a halál minden misztikumával, érthetlenségével együtt – a gyermekhalandóság gyakorisága és az alacsony átlagéletkor miatt – mindennapos esemény volt, amelyet tisztelni és elfogadni kellett, és a közösség hagyományainak megfelelő ceremóniákkal el kellett választani a halottat az élőtől. Hiedelmek szövődtek az élet megszűnéséhez, a lét és nem-lét közötti ismeretlen, átmeneti állapothoz. A testből eltávozott élet nyomán a lélek továbbélésében nyert értelmet a halál. A különböző közösségeknek más-más elképzelése volt az *animáról*, s ezek a képzetek a későbbi vallásokban is eltérő módon fogalmazódtak meg. A temetés után a halotthoz kapcsolt „utóéletek” rituáléja is meghatározott módon, a hagyományoknak megfelelően történt. Az elhunyttal kapcsolatos viselkedés, az eltávozottra való emlékezés, a vele való kapcsolattartás generációkon át öröklődő cselekvéssorokban öltött testet, amelynek íratlan vagy írott „forgatókönyvében” nagy szerepet játszanak azok a leegyszerűsített jelzések, amelyek az adott közösség számára egyértelműek, értelmezhetőek, jelentéssel bírtak. A mágia, a hosszú idő alatt kialakult különböző rítusok segítettek a gyász feldolgozásában.

Az ún. természeti népek mindennapjait, különböző rítusait számos utazó, antropológus, orvos, néprajzkutató tanulmányozta a gyarmatosítás óta. A civilizáció által még érintetlen „primitív” népeknél töltött idő alatt készült autentikus feljegyzések, naplók, tudósítások, rajzok, fotográfiák értékes források a régészet számára is, ha igényünk van arra, hogy bizonyos jelenségeket, a temetkezéseknél talált tárgyak szimbolikáját megkíséreljük értelmezni. A különböző helyszíneken gyűjtött tapasztalatok hiteles leírásai és magyarázatai elsősorban a 19. század végén és a 20. század elején megjelent vallástörténeti, kulturális antropológiai irodalom körébe sorolható munkákban olvashatók.<sup>1</sup> Sajnos ezek a lejegyzett megfigyelések is csak egy-egy kis részletét fedik fel a természeti népek hiedelemvilágának, mert az idegent nem avatták be minden ismeretbe, bizonyos rítusok (pl. női beavatási szertartások) rejtve maradtak a kívülállók előtt. Éppen ezért nem eshetünk abba a hibába, hogy egymástól időben és földrajzilag is nagyon távol lévő jelenségek között szoros kapcsolatot, kereskedelmi kontaktust vagy az emberiség egészének azonos módon végbement pszichológiai fejlődését feltételezzük.

A napjainkban a *halál régészeteként* ismert kutatási területnek könyvtárnyi irodalma van. Míg korábban a nagy civilizációk halottkultuszának elemzésére terjedt ki ez az érdeklődés, ma már térben és időben tágabb keretek között is kutatható téma, az írott forrásokat nélkülöző évezredekre is alkalmazható a halál komplex vizsgálata.<sup>2</sup>

A temetkezések fennmaradt szimbólumai az egykori közösségek számára pontosan érthető jelrendszert alkottak, generációkon át hagyományozott szokásokat, társadalmi kapcsolatokat rögzítettek. Ezek felismerése és értelmezése több ezer év távlatából nem könnyű feladat. A megfejtést nehezíti az a tény is, hogy a halál beállta, a temetés és a közösség szempontjából a halott teljes „elengedése” között átmeneti rítusokkal egészül ki a halál utáni hosszabb időszak.<sup>3</sup> A régészettudomány képviselői a temetők, temetkezések feltárása során számos látható vagy közvetetten értelmezhető tárgyat, jelenséget

<sup>1</sup> MORGAN 1877; GENNEP 1909 (2007); DURKHEIM 1912 (2004); FRAZER 1925 (2002); OTTO 1991 (2001).

<sup>2</sup> A teljesség igénye nélkül: ILAN 2002; FOGELIN 2007; WILLIAMS 2008; KUIJT 2008; WEISS-KREJCI 2011; BORIC 2013; ARPONEN–RIBEIRO 2014; TUNIA–WŁODARCZAK 2016.

<sup>3</sup> GENNEP 1909 (2007); DURKHEIM 1912 (2004).

rögzíthetnek. A halottal kapcsolatos cselekvések időben is elhúzódó folyamatának lenyomatait azonban egyszerre látjuk a feltárásokon, így az egyes rítusfajtákra csak részben következtethetünk.

A hagyományos régészeti feldolgozás a leletek sírbeli helyét és analógiáit vizsgálja. A komplex temetőelemzésekkel a halottkultusz öröklődő hagyományait, a halottakhoz való viszonyulás régészeti lenyomatait keressük<sup>4</sup> és vizsgáljuk magát a halottat, a benne rejlő információkat feltárva. A korai társadalmak belső hierarchiájának felderítését, a státuszt és a presztízst kifejező leletek, jelenségek elemzése meghatározó módon előmozdítja, melyre ugyancsak az elmúlt években helyezett nagyobb hangsúlyt a kutatás. E tárgyak a temetőkben régészeti eszközökkel vizsgálható társadalmi különbségek kimutatására is alkalmasak, e ponton (is) kapcsolódik egymáshoz a régészet és a kulturális antropológiai eszközöket is használó társadalomkutatás.<sup>5</sup>

E bevezető gondolatokkal szerettem volna érzékeltetni azt a bonyolult – egykori és jelenlegi – fizikai és szellemi hálót, amelybe a temetkezés behelyezhető és elemezhető.

### A temetések régészeti módszerekkel is „látható” elemei

Témánk szempontjából a halál beálltát tekinthetjük kiindulási pontnak, az *exitus* után elkezdődik a halottal való foglalkozás és a temetés előkészítése, amely különböző cselekvések sorozatában valósul meg. Biológiai szempontból megindult az élő organizmus bomlása, a test dekompozíciója, amelyet különböző módon (elkülönítés, a test kezelése, stb.) kezelni kell. Társadalmi értelemben eltávozott egy bizonyos helyzetű/rangú ember, aki a továbbiakban már nem része a közösségnek. Misztikus dimenzióban (szándékosan nem használom a vallás vagy hitvilág kifejezést) a halál beállta után a halott ideiglenes (átmeneti) állapotba (az élők és a holtak világa közötti létbe) került és ott van mindaddig a teste, amíg az élők világából a holtakéba nem jut.

Az átmeneti állapot lezárását általában a temetés jelenti, amely különböző módon történhetett. Sír gödörbe temethették a teljes emberi testet. Ismerjük a hamvasztásos rítus különböző megnyilvánulásait (szórthamvas, urnába temetett). Tudunk olyan közösségekről, akik fára helyezték a holttesteket, vagy barlangba rejtették, vízbe temették, úszó máglyán elégették, bebalzsamozták, vagy kiszáritották a napon.

A temetés (legyen az bármilyen típusú) mint elvásztorító rítus lezárja az átmeneti helyzetet és létrehoz egy újat, megint csak átmeneti/ideiglenes állapotot: a gyászt, a halottra való emlékezést, az itt maradékkal való kapcsolatának bizonyos ideig történő fenntartását, azaz az átvezetést a végső nyugalom és az elengedés állapotába. Ezek a képzetek és a hozzájuk kötődő cselekvések időszakonként ismétlődhetnek is. E ciklikus cselekvések tárgyi emlékeit régészeti módszereinkkel nem tudjuk azonosítani. Azt sem tudjuk megmondani, milyen gyakorisággal hantolták ki a sírokat, ha tettek ilyet, milyen áldozatokat mutattak be, milyen közösségi ünnepek kötődtek a halottakra való emlékezéshez. Néprajzi, kulturális antropológiai forrásokból tudjuk, hogy számos népcsoportnál voltak ilyen rítusok.

A halál beállta és a temetés közötti teendőket az alábbi cselekvéssorban határozhatjuk meg:

#### A temetés előtti teendők

##### *A halott kezelése, előkészítése*

- a halott mosdatása (?), tartósítása (?)
- elkülönítése az élőkétől (?)
- felöltöztetése (ruházat, lepel?, ékszerek, ruhadíszek)
- előkészítése a sírhoz vagy máglyához szállításra

<sup>4</sup> RASSAMAKIN 2011; TUREK 2013.

<sup>5</sup> HODDER 1982; RENFREW 1984; FURHOLT 2009; SIKLÓSI 2010; FURHOLT 2011.

*1.2. A halottnak járó tárgyak összekészítése*

- különleges nyersanyag (pl. kő, fém, ásvány) vagy melléklet (pl. kagyló, dísz tárgy) beszerzése (távolsági kapcsolatok, információ, közlekedés)
- a helyben elkészíthető tárgyak (edények, különböző eszközök, ékszerek, stb.)
- a halott saját, csak hozzá kötődő, általa használt tárgyainak összeszedése (presztízis kifejezése), amely vele együtt kerül sírba
- az összekészített tárgyak előkészítése a sírhoz szállításra, esetleges rituális előkészítés a temetéshez

*A temetés helyszínének kiválasztása*

- táj jelentősége (?)
- a temető helyének kiválasztása
- a sír helye a temetőn belül
- a halott a közösségi temetőbe kerülhet-e
- a temetés módjának eldöntése

*A sírhely előkészítése, előkészületek a temető körzetében*

- korhasztásos (koporsós vagy egyéb módon temetés)
  - a sírgödör kiásása
  - a sírgödör előkészítése (pl. kiégetése, kövekkel körberakása, szerves anyaggal való bélelése, stb.)
- hamvasztásos (szórthamvas vagy urnás temetés)
  - a máglya helyének előkészítése, az égetéshez szükséges anyagok összeszedése
  - hamvasztás
- a közösségi ceremónia helye és a sírhely közötti út, terület kijelölése, előkészítése

**A temetés folyamata***A halott eljuttatása a sírhoz, a tetem sírba tétele*

- a halott sírhoz szállítása (emberi erővel, kocsival, egyéb eszközzel)
- teljes testi valójában történő sírba helyezés módja (nyújtott vagy egyéb pózban elrendezett tetem)
- a hamvak összegyűjtése (edénybe, gyékényből, fából készült alkalmas anyagba)
- a hamvak sírhoz szállítása (kézben, szállítóeszközön)

*A halottnak járó tárgyak sírba tétele*

- a ruházathoz tartozó tárgyak (gyöngyök, gombok, fejdíszek, karperecek, stb.)
- halotti ajándékok (edények, használati eszközök, szerszámok, állatcsontok, stb.)
- egyéb mellékletek (kövek, okker, szerves anyagból készült tárgyak, étel-ital)

**Temetés utáni történések***A halottól való búcsúzás*

- a sír befedése
- a sír megjelölése
- a sírra tett ajándékok

*Közösségi megnyilvánulások*

- lakoma, tor
- ünnepség
- ismétlődő, ciklikus rítusok

**A temetkezések kategóriái**

A késő rézkori temetkezések sokszínűségét nem könnyű kategóriákba sorolni, mert ha van is közös nevező (hitvilág, közösségi szokások) minden temetés egyedi, nem írott „mintakönyvből” választották ki a halott ruházatát (ha volt), és a sírjába vagy a sírjára tett tárgyakat, a sír megjelölését, amelyeket emlékeikre támaszkodó hagyományaik határoztak meg.

Ahhoz, hogy a temetkezéseket vizsgálni tudjuk, meg kell határoznunk, mit is értünk temetkezés alatt. A definíció nem könnyű, van néprajzi, régészeti, kulturális antropológiai, szociológiai, biológiai, filozófiai, vallási értelmezés is, hogy csak a legfontosabbakat említsem. A téma irodalmát olvasva vezető kutatók véleménye szerint sincs egységesen elfogadható leírása a fogalomnak, annak ellenére, hogy könyvtárnyi irodalma van a halál régészetének.

A szakirodalom két nagy csoportot azonban megkülönböztet: a szabályos (regular) és szabálytalan (irregular) temetkezéseket.

A szabályos temetkezést két tényező együttes jelenléte határozza meg: emberi maradványok és a bizonyíthatóan hozzá kapcsolódó halotti szertartásra utaló tárgyak, egyéb adatok.<sup>6</sup> Az előzőekben ezért vettem sorra a temetéshez kapcsolódó cselekvések sorozatát (chaîne opératoire), amelyekre a gondos feltárásnál és későbbi értelmezésnél is figyelniük kell.

Pontos definíciókat nem nagyon találunk a szakirodalomban a különböző temetkezések osztályozásához. Mindezek ismeretében az alábbi kategóriákba soroltam a badeni kultúra magyarországi temetkezési helyeit:

*önálló temető*

- különálló, minden egykorú településtől távol lévő helyen
- településhez közeli, de elkülönült területen található temetkezési hely
- temetőrészletek, sírcsoportok (nem használták hosszú ideig a helyet, vagy nem teljesen feltárt temető)

*különálló sír/sírok*

*bizonytalan temető/vagy sír, vagy bizonytalan a sír kora*

*szabályos temetkezés telepen*

**Önálló temetők<sup>7</sup>**

A temetőt négy kritériummal határozhatjuk meg: speciális hely, amelyet egy adott ideig temetkezésre használnak (helyhasználat kizárólagossága);<sup>8</sup> hosszabb-rövidebb ideig temetkeznek ide halotti rituálé

<sup>6</sup> DUDAY *et al.* 1990; BOULESTIN 2012.

<sup>7</sup> A temetkezések kategóriáit összegző táblázatokban minden esetben megadom a megyét, így a katalógusban könnyen megtalálhatóak a lelőhelyre vonatkozó információk és az irodalom is, beleértve a teljes feldolgozást. Így nem kell folytonosan ismételni ugyanazt az irodalmat, amelynek feloldása a Katalógus után található a kötetben. A jelen fejezetben csak azt az irodalmat szerepeltetem, amely a Katalógusban nem található meg, vagy a temetkezés egészére vonatkozóan nagyon fontos.

<sup>8</sup> SPRAGUE 2005, 164.

keretében;<sup>9</sup> a temetkezések száma nagyobb, mint egy kis családé;<sup>10</sup> a temetkezések összefüggő területen vannak, de térbeli elkülönülés van élők és halottak között.<sup>11</sup>

Azaz: a temető az a szakrális hely, ahová egy vagy több közösség bizonyos ideig folyamatosan temeti a halottait. Ez a kijelölt hely a településtől elkülönült, más tevékenységre nem használt terület, ahol különálló sírhelyeket alakítanak ki az elhunytaknak. A közösség hagyományai szerint valamilyen szertartás keretében történik a temetés, amely a halottat a halál beálltakor keletkező átmeneti állapotából átvezeti a halálba, majd egy idő után elválasztja az élőkétől is. A temetkezések számát nem határozták meg pontosan az idézett szerzők sem, de ha a többi kritérium teljesül, akkor nem a sírok száma a legfontosabb tényező.

A helyhasználat folytonosságát valamint a terület elkülönítését tekintetem elsődleges kritériumnak. A sírok száma alapján – amint már utaltam erre – nem dönthető el, hogy önálló temetőről vagy csak részben feltárt szakrális helyről van szó.

Önálló temetőt 17 lelőhelyről tudunk azonosítani, amelyek a badeni kultúra teljes időtartama alatt létesültek (*1. táblázat; 1. térkép*). Nem tudjuk megmondani naptári évre pontosan, hogy melyik évben nyitották az egyes temetőket és meddig használták azokat, ahogyan azt sem, hogy mely temetők voltak egykorúak.

A temetők helyválasztását vizsgálva megállapíthatjuk, hogy vannak **minden egykorú településtől távoli** szakrális helyek (Alsónémedi-Kenderföldek, Budakalász-Luppa-csárda, Pilismarót-Basaharc, Center-Kőfej alja, Mezőcsát-Hörcsögös).<sup>12</sup> Alsónémedi, Budakalász és Pilismarót feltárásánál az ásatók a feltárt terület feltételezett folytatását is szondázták, de további sírokat már nem találtak, így ezek kompakt, teljesen feltárt temetőnek tekinthetők.

Vannak a **késő rézkori településekhez közeli**, vagy azokkal egy területen lévő temetők is (Balatonlelle-Felső-Gamász, Balatonmagyaród-Hidvégpusztá, Balatonszentgyörgy-Faluvégi-dűlő, 2. lh., Vámosgyörk-Motoranyag telep).<sup>13</sup>

A temetőrészeteket jelző sírcsoportoknál nincs elegendő információnk arról, hogy a besorolásukat tovább finomítsuk. Helyválasztásuk és a rítuselemek megléte alapján elkülönült területen létesített temetkezési helyek, azt azonban, hogy a késő rézkori telepektől távol vagy a telepek közelében, esetenként a telepen magán létesítették ezeket, és teljesen feltárt lelőhelyeknek tekinthetjük-e a sírcsoportokat, nem tudjuk pontosítani.

A sírok számából látható, hogy voltak nagyobb sírszámú temetők, amelyekbe hosszabb ideig temetkeztek: Budakalász-Luppa-csárda (435 sír), Pilismarót-Basaharc (110 sír), Balatonszentgyörgy-Faluvégi-dűlő, 2. lh. (73 sír), Alsónémedi-Kenderföldek (40 sír), Balatonlelle-Felső-Gamász (23 sír). A táblázatban felsorolt többi temetkezési hely egy-egy kisebb közösség nyughelyéül szolgált.

Az önálló temetők közül Alsónémedi-Kenderföldek,<sup>14</sup> Balatonmagyaród-Hidvégpusztá,<sup>15</sup> Center-Kőfej alja,<sup>16</sup> Mezőcsát-Hörcsögös,<sup>17</sup> Vámosgyörk-Motoranyag telep<sup>18</sup> és Balatonboglár-Berekre-dűlő<sup>19</sup> temetkezései részletesebben is feldolgozottak. Palotabozsok-Hirschberg, Szentés-Nagyhegy, Fonyód-

<sup>9</sup> DUDAY 2006, 17.

<sup>10</sup> SPRAGUE 2005, 163.

<sup>11</sup> BOULESTIN–DUDAY 2005.

<sup>12</sup> Ld. a Katalógusban a felsorolt temetők további adatait, irodalmat.

<sup>13</sup> Ld. a Katalógusban a felsorolt temetők további adatait, irodalmat.

<sup>14</sup> KOREK 1951.

<sup>15</sup> BONDÁR 1987.

<sup>16</sup> KALICZ 1963.

<sup>17</sup> KALICZ 1999.

<sup>18</sup> FARKAS 2001; FARKAS 2004.

<sup>19</sup> BONDÁR 1996; SIKLÓSI 2004.

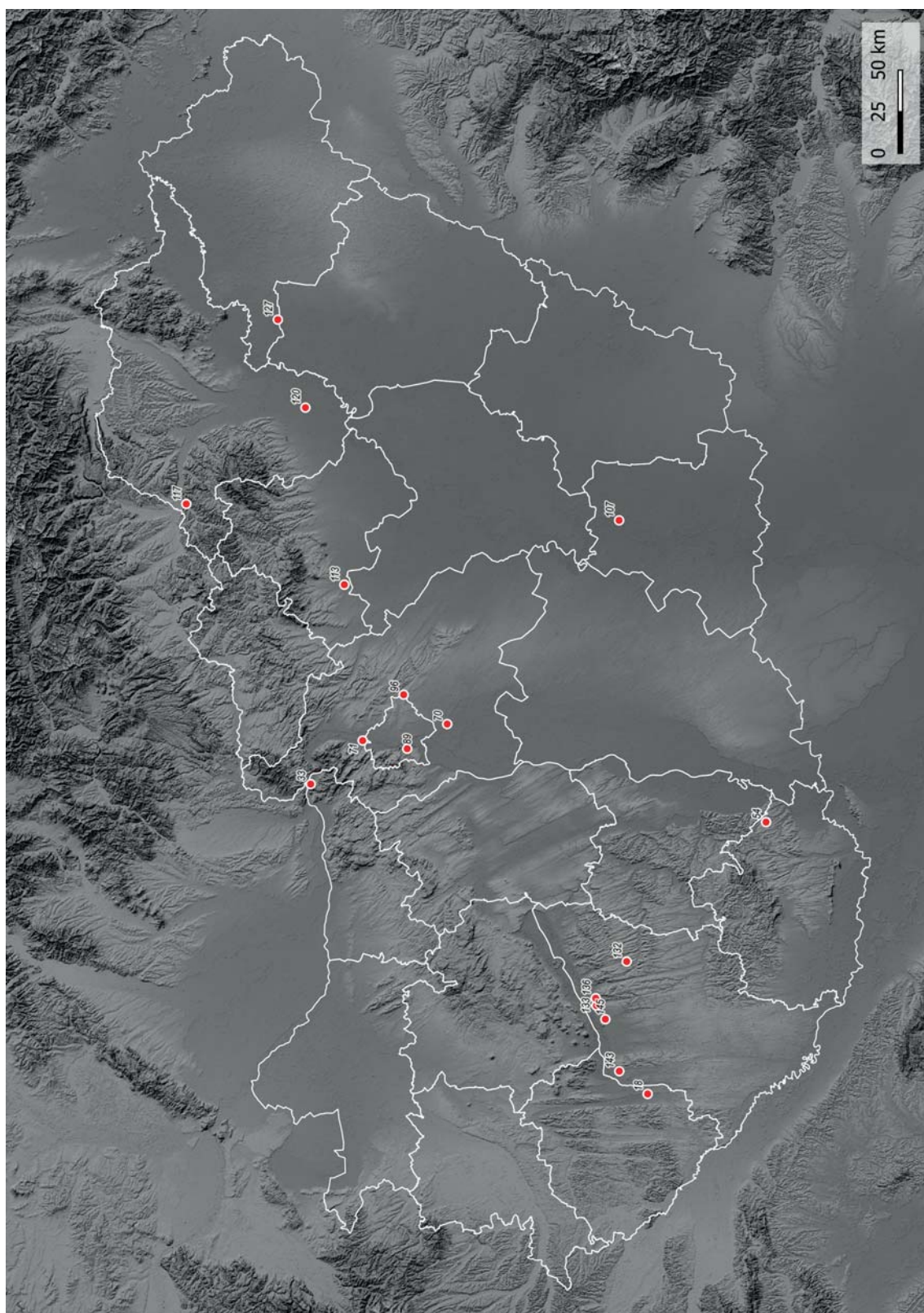
Bézsénypuszta és Budapest XI. Andor u. – Budafoki út (Tress Vegyészeti Gyár területe) a Bannermonográfiában szerepelnek.

Lelőhely	Vármegye	Ásató/találó/ és az előkerülés ideje	Sírok száma	A leelőhely száma a térképen
<b>Alsónémedi-Kenderföldek</b>	Pest vm.	Korek József ásatása, 1949	40	70
<b>Andocs-Nagyoldipuszta</b>	Somogy vm.	Draveczy Balázs ásatása, 1961, 1962	4	132
<b>Balatonboglár-Berekre-dűlő</b>	Somogy vm.	Honti Szilvia, Németh Péter ásatása, 1994–995, 2001	13	133
<b>Balatonlelle-Országúti-dűlő és -Felső-Gamász (M7 S-16 és S-17. lh.)</b>	Somogy vm.	Sófalvi András ásatása, 2002	23	136
<b>Balatonmagyaród-Hidvégpuszta</b>	Zala vm.	Horváth László ásatása, 1986	4	18
<b>Balatonszentgyörgy-Faluvégi-dűlő, 2. lh.</b>	Somogy	Molnár István, Somogyi Krisztina ásatása 2017	73	143
<b>Budakalász-Luppa-csárda</b>	Pest vm.	Soproni Sándor ásatása, 1952–1960	435	71
<b>Budapest XI. Andor u. – Budafoki út (Tress Vegyészeti Gyár)</b>	Budapest	építkezéskor, 1934	7	89
<b>Budapest XVII. Rákócscsaba-Kereszt-dűlő</b>	Budapest	Korom Anita, Reményi László, Tóth Anikó ásatása, 2004	5	96
<b>Center-Kőfej alja</b>	Borsod-Abaúj-Zemplén vm.	Kalicz Nándor ásatása 1958, Dobosy László gyűjtése 1963	8	117
<b>Fonyód-Bézsénypuszta A, Czár István és Vince-féle telek</b>	Somogy vm.	Bacsák György ásatása, 1935	11	145
<b>Mezőcsát-Hörcsögös</b>	Borsod-Abaúj-Zemplén vm.	Patek Erzsébet, Kalicz Nándor ásatása, 1958–1962	14-17	120
<b>Palotabozsok-Hirschberg</b>	Baranya vm.	Pusztai Rezső, Török Gyula leletmentése, 1949	8	54
<b>Pilismarót-Basaharc</b>	Komárom-Esztergom vm.	Torma István ásatása, 1967–1969, 1972	110	33
<b>Szentes-Nagyhegy</b>	Csongrád-Csanád vm.	Csallány Dezső helyszínelése, 1950	10	107
<b>Tiszavasvári-Gyopárospart</b>	Szabolcs-Szatmár-Bereg vm.	Csallány Dezső, Gombás András ásatása, 1964	6	127
<b>Vámosgyörk-Motoranyag telep</b>	Heves vm.	Farkas Csilla ásatása, 2002	12	113

*1. táblázat: Önálló temetők és temetőrészek*

Balatonlelle-Felső-Gamász temetőjét Nagy Borbála elemezte részletesen, a temetési rítusra utaló adatokat is figyelve.<sup>20</sup> Nagy Borbála elemzése és a budakalászi temető feldolgozása párhuzamosan történt, egymás eredményeiről a publikációkból szereztünk tudomást. Örvedetes, hogy hasonló jelenségeket tudtunk bemutatni és hasonló következtetésekre is jutottunk a temetők elemzése során.

<sup>20</sup> NAGY 2010.



1. térkép: A badeni kultúra önálló temetői és temetőrészletek (Térkép: Jakucs János)

Budakalász-Luppa-csárda,<sup>21</sup> Pilismarót-Basaharc<sup>22</sup> és Balatonszentgyörgy-Faluvégi-dűlő, 2. lh.<sup>23</sup> temetőjét külön kötetekben dolgoztuk fel azonos módszerrel, a temetkezési mozzanatokot is elemezve. E három nagy temetőt – korlátozott lehetőségek között – már bioarcheológiai szempontból is elemeztük, így ebben a fejezetben az eredményeket nem ismételjük meg, csak utalok a forráspublikációra.

Az önálló temetők közül kizárólag **csontvázas** sírok voltak Alsónémedi-Kenderföldek, Balatonlille-Felső-Gamász, Balatonmagyaród-Hidvégpuszta, Palotabozsok-Hirschberg, Szentes-Nagyhegy, Vámosgyörk-Motoranyag telep, Budapest XI. Andor u. – Budafoki út (volt Tress Vegyészeti Gyár) és Budapest XVII. Rákoscsaba-Kereszt-dűlő temetőiben.<sup>24</sup>

Csak **hamvasztott** temetkezéseket tártak fel Andocs-Nagytoldipuszta (4 urnasír), Center-Kőfej alja (8 urnasír), Fonyód-Bézsénypuszta (11 urnasír) lelőhelyeken és a legnagyobb temetőben Pilismarót-Basaharcon (110 szórthamvas sír, 35-ben nem voltak hamvak).<sup>25</sup>

Különleges temető Center-Kőfej alja, ahol a feltárt 8 sír egyikében három különböző méretű, ember alakú urnába szórták a hamvakat egy erre a célra, az edény fejrészén kialakított nagyobb nyíláson. Ez a temetkezési szokás egy kis területre jellemző: a Sajó két oldalán található négy lelőhely – Center, Szentsimon, a szlovákiai oldalon Méhi (Vcelince), Sajógömör (Gemér) – mindegyikén megtalálható egy-egy sírban ez a temetési sajátosság.<sup>26</sup>

Balatonboglár-Berekre-dűlő a kostolaci kultúrához tartozó temető, amely a törzsterülettől távol, a badeni közösségek területén élő, kisebb közösség temetkezési helye volt, ahol 13 embert temettek el hamvasztásos rítussal.<sup>27</sup>

**Birituális** (csontvázas és hamvasztásos) temetkezéseket tártak fel Budakalász-Luppa-csárda, Balatonszentgyörgy-Faluvégi-dűlő, 2. lh., Mezőcsát-Hörcsögös és Tiszavasvári-Gyopáros temetőiben.

Az említett, különböző rítusú temetőkben előfordulnak **többes** (kettős, hármas vagy négyes) **sírok**, **szimbolikus temetés** (amelyben emberi maradványok nem voltak, de különleges tárgy, pl. kocsimodell igen). Feltártak olyan sírokat is, amelyekben embert és állatot együtt helyeztek ugyanabba a sírba teljes anatómiai rendben.

Kettős temetkezést ismerünk Alsónémedi, Budakalász, Balatonmagyaród, Balatonszentgyörgy, Pilismarót-Basaharc, Palotabozsok-Hirschberg, Tiszavasvári-Gyopáros temetőiben.

Alsónémedi temetőjében a 3. és 57. sír volt kettős temetkezés, a 3. sírban a két halott mellett két szarvasmarha is volt a gödörben. A 28. sírban egy halott mellé két szarvasmarhát is elföldeltek. Ezt a jelenséget – többten tévesen – kocsitemetkezésként értelmezték.<sup>28</sup>

Budakalász-Luppa-csárda temetőben 33 sírban volt kettős temetés,<sup>29</sup> három halottat 4 sírban tártak fel,<sup>30</sup> csak koponyamaradványt tettek 6 sírba,<sup>31</sup> és egy kettős sírba is.<sup>32</sup> Pilismarót-Basaharcon a 409.

<sup>21</sup> BONDÁR–RACZKY 2009.

<sup>22</sup> BONDÁR 2015.

<sup>23</sup> BONDÁR–SOMOGYI 2022.

<sup>24</sup> A felsorolt lelőhelyekre vonatkozó további adatokat, irodalmat ld. a Katalógusban.

<sup>25</sup> A felsorolt lelőhelyekre vonatkozó további adatokat, irodalmat ld. a Katalógusban.

<sup>26</sup> BONDÁR 2023.

<sup>27</sup> Ld. a Katalógusban a további adatokat, irodalmat.

<sup>28</sup> Ld. a Katalógusban; BONDÁR 2018, 278–279.

<sup>29</sup> 3., 13., 48., 55–56., 66., 71., 78–80., 100–101., 106., 108., 113., 123., 126., 134., 142., 149., 153., 167., 169., 195., 263., 290., 334., 366., 388–389., 396., 399., 405. csontvázas sírok, 131. sírban szórthamvasan és urnával eltemetett két halott maradványai voltak. A 155. sírban csontvázas és hamvasztott halott volt együtt.

<sup>30</sup> 47., 182., 215., 391. sír.

<sup>31</sup> 191., 255., 266., 395., 406., 425. sír.

<sup>32</sup> 290/A sír.



sír volt kettős hamvasztott sír. Balatonszentgyörgy-Faluvégi-dűlő, 2. lh.-en 3 kettős<sup>33</sup> és 1 hármas temetkezés<sup>34</sup> látott napvilágot, mindegyik csontvázas temetkezés volt.

Balatonlelle-Felső-Gamász temetőjében nem volt kettős vagy többes temetkezés.

Budakalászon 8 sírt tekinthettünk szimbolikusnak,<sup>35</sup> ezek közül a legismertebb a 177. sír, amelybe a közismert kocsimodellt temették el két másik edénnyel, köeszközzel.

Pilismarót-Basaharcon 35 sírban semmilyen kalcinátum nem volt,<sup>36</sup> de kőpakolás zárta a vélhetőleg szimbolikus sírokat. Balatonszentgyörgy-Faluvégi-dűlő, 2. lh.-en azt figyelhettük meg, hogy az emberi maradványok nélküli, jelképes sírokba (778., 804., 1161. sír) egy-egy olyan edényt tettek, amelyek más sírokba nem kerülhettek. A 776. síron egy kő jelezte az ugyancsak humán maradványok nélküli sírt.

Négy halottat temettek két csontvázas sírba is Szentes-Nagyhegyen, öt halott volt egyazon sírban Palotabozsok-Hirschberg lelőhelyen.

Az önálló temetőkben is megtalálható egy sajátos temetkezési forma, a **koponyatemetkezés**. Nem lefejezett emberek fejének eltemetéséről, hanem egy olyan, a felső paleolitikumtól ismert rítusról van szó, amely nagy területen és hosszú ideig létezett. A koponyakultusz több fajtáját is megtalálhatjuk a temetkezésekben. Teljes koponyát temettek el bizonyos sírokba, olykor egy másik halott mellé vagy önállóan. Előfordul, hogy csak a fejkoponya egy részét tették a sírba, vagy csak a *mandibulát* (amelyet szintén fejről kellett leválasztani) temették el. E sajátos temetkezési rítus számos szempontot vizsgáló elemzését olvashatjuk Florin Marchand tanulmányában.<sup>37</sup> Rick J. Schulting összegyűjtötte a Közel-Keletről Európa különböző területeiig ismert előfordulásokat és felhívta a figyelmet a *mandibula* eltemetésének jelentőségére is.<sup>38</sup> Nemrégiben Göbekli Tepe (Törökország) neolitik településéről ismertették e kultusz maradványait: 691 csontmaradványt találtak, ebből 408 csont koponyából származott, a leggyakoribb a koponyatető volt.<sup>39</sup>

A koponyakultusszal magam is részletesebben foglalkoztam,<sup>40</sup> itt most csak azokat a temetkezéseket említem, amelyekben megtalálható e rítus egyértelmű jelenléte. Budakalász-Luppa-csárda temetőjében egy kettős sírban (290. sír) volt egy egész váz és egy férfi koponya. További hat sírba<sup>41</sup> gyermekek vagy a gyermekkort éppen elhagyó fiatal lány (191. sír) fejét helyezték el.<sup>42</sup> A koponyatemetkezéseknél a sírhelyek kiválasztását a temetőterképen követve azt látjuk, hogy szinte kivétel nélkül kettős vagy hármas temetkezések, illetve jelképes sírok közelében vannak.<sup>43</sup> Az önálló temetők közé sorolt Szentes-Nagyhegyen a 2. sírba négy koponyát, a 3. sírba egy magában álló koponyát temettek. A koponyakultusz különböző változatait érdemes lenne alaposabban összegyűjteni és elemezni, mert ezek egy része az ismétlődő rítusokra is rámutathat.

A badeni kultúra élettartama alatt létesült önálló temetők földrajzi megoszlását nézve azt látjuk, hogy a Balaton D-i partján és az ország középső részén (Komárom-Esztergom vm., Budapest és Pest vm.) 15 önálló temető van. Az ország É-i részén (Heves, Borsod-Abaúj-Zemplén és Szabolcs-Szatmár-Bereg vm.) négy, míg Baranya, Csongrád-Csanád vármegyében egy-egy temetőt találunk a térképen (*1. térkép*).

<sup>33</sup> 763., 774., 807. és 1223. STR sz. sírok.

<sup>34</sup> 775-1182. STR sz. sír.

<sup>35</sup> 30., 160., 177., 205., 243., 246., 311., 349. sír.

<sup>36</sup> 339., 341., 344., 351., 353., 360., 365., 384/a, 386., 389., 397., 401., 402., 405., 406., 415., 419., 421., 428., 431., 432., 433., 436., 437., 438., 439., 440., 444., 445., 447., 449., 452., 457., 458., 459. sír.

<sup>37</sup> MARCHAND 2013.

<sup>38</sup> SCHULTING 2015.

<sup>39</sup> GRESKY-HAELM-CLARE 2017.

<sup>40</sup> BONDÁR-SZÉCSÉNYI-NAGY 2020. További irodalommal és a koponyakultusz magyarországi lelőhelyeinek felsorolásával a tanulmány 13–16. jegyzetében.

<sup>41</sup> 191., 255., 262., 395., 406., 425. sír.

<sup>42</sup> BONDÁR 2009, 231–232.

<sup>43</sup> BONDÁR 2009, Fig. 14.

Ezek a temetkezési helyek a bolerázi időszaktól a késő badeni kultúra végéig léteztek. Az elit temetőinek meghatározható, több egykori közösség kiválasztott tagjait befogadó temetők (Pilismarót-Basaharc, Budakalász-Luppa-csárda, Balatonlelle-Felső-Gamász és Balatonszentgyörgy-Faluvégi-dűlő, 2. lh.) akár egymás mellett is léteztek időben.

Az említett temetőkben a leletek alapján meghatározott, közel egykorú sírok helyének kiválasztásából, és a különböző mellékletekből is láthatjuk, hogy a helyválasztásnak oka volt, talán egy-egy oda temetkező közösség arra érdemes tagjait temették egy csoportba.

A mellékletadásban nem volt szigorú hagyománya annak, hogy mi kerülhetett női, férfi vagy gyereksírokba, azaz – a korábbi időszakokkal szemben – a késő rézkorban nincs nemek vagy életkor szerinti megkülönböztetés. Az egyes sírokban talált mellékletek számát és típusát tekintve azonban már vannak eltérések. A három nagy temetőt feldolgozó monográfiánkban (Budakalász-Luppa-csárda, Pilismarót-Basaharc és Balatonszentgyörgy-Faluvégi-dűlő, 2. lh.) részletesen elemeztük a mellékletek fajtáit, a nemekhez való kapcsolatukat, és több esetben sikerült azonos edénykészítőt azonosítani, így pontos kronológiai kapcsolatokat is találtunk a temetőn belüli sírok között. Több olyan sír volt, amelybe csak egy-egy edény került. Szembetűnő a miniatűr tárgyak sírba tétele Budakalász és Pilismarót temetőjében. Részletes elemzést végzett Nagy Borbála is a Balatonlelle-Felső-Gamászon feltárt temető közlésekor, ő is hasonló eredményre jutott.

A temetkezések összehasonlító elemzéséből néhány villanást mutattam be, terjedelmi és műfaji okokból ennél többet itt most nem tudunk erről írni.

A badeni kultúra késői időszakához tartozik a Balatonboglár-Berekre-dűlő lelőhelyen feltárt 13 hamvasztásos sír, amely temető a késő badeni kultúrával egyidőben itt élt, a kostolaci kultúrához tartozó közösség szakrális helye volt.

### Önálló/különálló sír/sírok

Önálló vagy különálló sírnak tekinthetjük azt a temetkezést, amelyben szabályosan eltemetett halott volt és a rítus valamely eleme is megtalálható. Ezek a sírok nem alkottak temetőt, ami azt jelentheti, hogy a szakrális területet nem használták hosszú ideig. Az sem zárható ki, hogy az itt eltemetett embereket valamiért nem akarták, nem tudták a közösség által használt „hétköznapi” temetőben elhantolni.

Itt is felhívnam a figyelmet arra, hogy a sírok létesítésének pontos idejét nem tudjuk. Tipológiai alapon – ha van korhatározó melléklet – becsülhetjük meg azt az időszakot, amikor ezek a temetkezések megtörténtek. Tipokronológiánk szerint az önálló sírok a teljes badeni időszakot lefedik, de azt, hogy mennyiben jelzi ez a jelenség a folyamatos megtelepülést az adott régióban, a temetkezések alapján nem lehet megmondani. Két lelőhelyen a badeni kultúrával egyidőben a Kárpát-medencében is szóróványosan megtelepült késő rézkori kostolaci és Coțofeni kultúra egy-egy sírja is előkerült.

33 lelőhelyet sorolhattam ebbe a kategóriába (2. táblázat; 2. térkép). A temetkezések nagyobb része csontvázas, kisebb része hamvasztásos sír. Mindkét temetési módnál előfordulnak különleges temetkezések is.

23 lelőhelyen csak **csontvázas** sírok kerültek elő. A többes temetkezések nem csak az önálló, nagyobb sírszámú temetőkben fordulnak elő. Az önálló csontvázas sírok között is vannak kettős temetkezések, tömegsír és leleteit tekintve különleges sírok.

Két kettős sírt ismerünk ebben a kategóriában: Zalaszentiván-Nagyfaludpusztán került elő építkezéskor egy kettős sír, és Tatabánya-Delphi lelőhelyen ugyancsak egy kettős sírt tárt fel Cseh Julianna.<sup>44</sup>

<sup>44</sup> Ld. a Katalógusban a további adatokat, irodalmat.

Lelőhely	Vármegye	Ásató/találó/ és az előkerülés ideje	A leelőhely száma a térképen
<b>Abony-Elsővíz-dűlő (Abony 49. lh.)</b>	Pest vm.	Rajna András ásatása, 2004–2005	69
<b>Balatonboglár-Zrínyi u., Kokashegy, Borkombinát (M7 S-25. lh.)</b>	Somogy vm.	Honti Szilvia, Németh Péter ásatása, 1980	134
<b>Balatonkeresztúr-Réti-dűlő (M7 S-35. lh.)</b>	Somogy vm.	Fábián Szilvia ásatása, 2003, 2004	135
<b>Balatonlelle-Rádpusztá, Romtemplom mellett (67/5. lh.)</b>	Somogy vm.	Molnár István ásatása, 2005	139
<b>Budapest III. Csúcshegy-Harsány lejtő</b>	Budapest	Szilas Gábor ásatása, 2007	92
<b>Budapest XI. Andor u. (volt Galvani u.)</b>	Budapest	Nagy Tibor ásatása, 1947	88
<b>Budapest XXII. Nagytétény, Kastélymúzeum</b>	Budapest	M. Geszti Eszter ásatása, 1960–1961, 1963, 1967	95
<b>Budapest III. Békásmegyér-Pünkösdfürdő</b>	Budapest	Schreiber Rózsa ásatása, 1955	91
<b>Budapest III. Pünkösdfürdő</b>	Budapest	Nagy László ásatása, 1960	87
<b>Dunaszentgyörgy-Proletár-dűlő</b>	Tolna vm.	Szabó Géza ásatása, 2011	44
<b>Felsőörs-Bárókert</b>	Veszprém vm.	Regenye Judit leletmentése, 2013	11
<b>Fonyód-Római sánc, Oláh János földje</b>	Somogy vm.	n.a.	147
<b>Győr-Ritter-féle földek</b>	Győr-Moson-Sopron vm.	Mithay Sándor leletmentése, 1954	2
<b>Ipolydamásd-Sziget</b>	Pest vm.	Kővári Klára ásatása, 1988–1989	76
<b>Iregszemcse-Felsőíreg</b>	Tolna vm.	Csalog József	45
<b>Kajdacs-Nagykajdacs</b>	Tolna vm.	n.a., 1938 előtt	46
<b>Kaposvár-61-es elkerülő út 1. leelőhely (61/1. lh.)</b>	Somogy vm.	Somogyi Kriszta ásatása, 1999	151
<b>Kaposvár-Kaposfüred-Hetes tábla</b>	Somogy vm.	Molnár István ásatása, 2016	152
<b>Keszthely, Fenékpusztá (a volt Vámháztól É-ra)</b>	Zala vm.	Sági Károly ásatása, 1963	20
<b>Keszthely, Római u. 25 (Apátdomb körül)</b>	Zala vm.	Horváth László helyszínelése, 1967	21
<b>Keszthely, Deák F. utca</b>	Zala vm.	Horváth László helyszínelése, 1971	22
<b>Keszthely, Szent Miklós temető</b>	Zala vm.	Horváth László, Müller Róbert helyszínelése, 1973	23
<b>Pécs-A/1 laktanya</b>	Baranya vm.	Kiss Attila leletmentése, 1963	56
<b>Petőháza-cukorgyár</b>	Győr-Moson-Sopron vm.	Bella Lajos gyűjtése, 1892	4

Lelőhely	Vármegye	Ásató/találó/ és az előkerülés ideje	A lelőhely száma a térképen
Sárvár-Faképi-dűlő	Vas vm.	Farkas Csilla ásatása, 2002	9
Szentsimon-Kenderföldek	Borsod-Abaúj-Zemplén vm.	Koós Judit, Lovász Emese ásatása, 1988	121
Szigetszentmárton-Dózsa György út 13.	Pest vm.	Kemenczei Tibor helyszínelése, 1972	80
Szob-Giribi	Pest vm.	Horváth A. János gyűjtése, 1930 körül	81
Szob-Verbicek	Pest vm.	Horváth A. János gyűjtése, 1930 körül	83
Tatabánya-Delphi	Komárom-Esztergom vm.	Kisné Cseh Julianna ásatása, 2016	37
Vászoly-Kertekalja-Kis-dűlő, Buka	Veszprém vm.	Almádi A. gyűjtése, 1940	14
Vörs-Majorsági épületek	Somogy vm.	Pekáry Tamás ásatása, 1952	158
Zalaszentiván-Nagyfaludpuszta	Zala vm.	Vándor László helyszínelése, 1973	27

2. táblázat: Önálló sírok

Balatonboglár-Zrínyi u. (Borkombinát) területén előkerült egy tömegsír. A gödörben egyszerre eltemetett, gondosan elhelyezett 14-15 halottat tárt fel Honti Szilvia, egyik-másik mellett edény, kagylógyöngy vagy kalapált rézgyöngy volt.<sup>45</sup>

Vörs-Majorsági épületek lelőhelyről 2 késő rézkori sírt említhetünk. A szakszerűen feltárt 2. sírban egy kalapált rézlemezből készült diadém volt a halott fején. A sírok közelében nem találtak késő rézkori telepeket. A lelőhely azonosítását, a diadém fémösszetételét, genetikai nemének meghatározását több tanulmányban is bemutattuk.<sup>46</sup>

Több szempontból is különleges a Balatonlelle-Rádpuszta 67/5. lelőhelyen feltárt két sír, amelyeket a kötetben is részletesebben ismertetünk.

A 367. sírban a felnőtt nő csontvázán kívül egy további személy koponyadarabját tárták fel, és a sírból különleges kutya fog-dísz is előkerült. A 415. sírban a teljes testű halott egy 8-9 éves fiú volt, körülötte további koponya maradványokkal. Csuklóján rézpántból készült egyedi karperec, nyakánál egy különleges fekete gyöngy, a Kárpát-medence jelenleg legkorábbi gagát gyöngye is előkerült 2005-ben.<sup>47</sup>

E két sírtól távolabb egy újabb csontvázat tártak fel 2021-ben (870 STR), a sírból egy állati állkapocsból készített, különleges lelet, ún. szíjnyújtó eszköz került elő.<sup>48</sup>

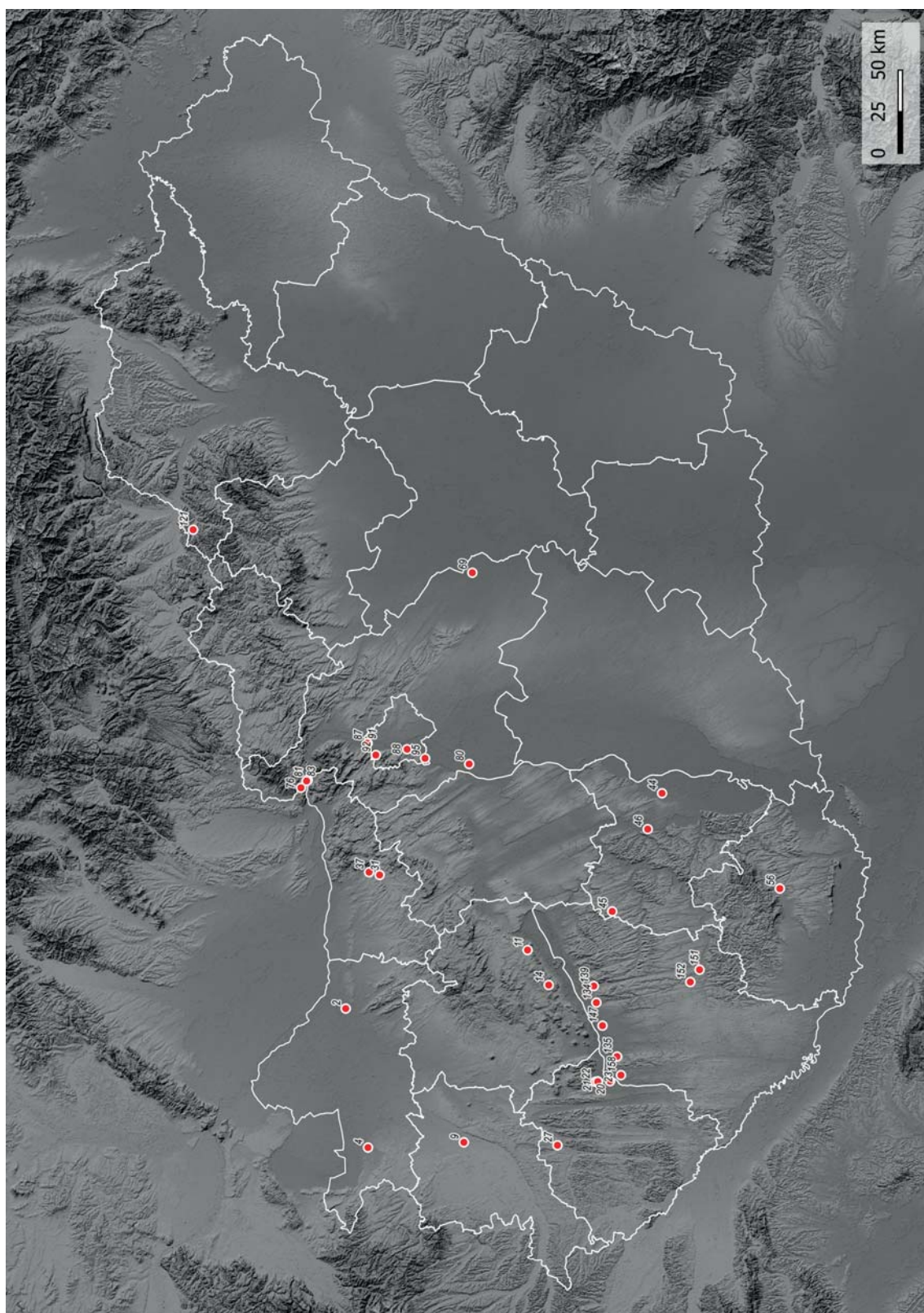
Az önálló temetők csontvázak temetkezéseinek már foglalkoztam a **koponyakultusz** megnyilvánulásaival. Ez a rítus az önálló síroknál is megtalálható, bizonyíték erre Balatonlelle-Rádpuszta 367. és 415. sírja.

<sup>45</sup> Ld. a Katalógusban a további adatokat, irodalmat.

<sup>46</sup> Ld. a Katalógusban a további adatokat, irodalmat.

<sup>47</sup> Mindkét sírt több publikációban ismertettük, részletesebb leírásukat és a bibliográfiát ld. a Katalógusban, továbbá Rácz Piroska, Gál Erika, Gerber Dániel valamint Demény *et al.* tanulmányaiban, a jelen kötetben.

<sup>48</sup> Publikálása folyamatban: GÁL–RÁ CZ–BONDÁ R 2023.



2. térkép: A badeni kultúra önálló sírjai (Térkép: Jakaucs János)

Szigetszentmárton-Dózsa György út 13. szám alatt egy csontvázas sírból került elő az ismert kocsimodell.<sup>49</sup>

Kaposvár-61-es elkerülő út 1. lelőhelyen, nagyfelületű feltáráson egy gödörbe temetett szabályos sír került elő. A női sírban ép edények és egy gyöngysor megmaradt darabjai voltak.<sup>50</sup>

**Hamvasztásos** sírok 10 lelőhelyről sorolhatók a különálló sírok kategóriájába. Hét lelőhelyen egy-egy sírt tártak fel a badeni kultúrából.

Szentsimonban előkerült két sír egyikében – az önálló temetőkhöz hasonlóan – három különböző méretű ember alakú urna töredékeit tárta fel Koós Judit. Ez a sajátos temetkezési mód – amint az önálló temetőknél is írtam – egy kis régióra korlátozódik, a Sajó két oldalán előkerült négy lelőhelyen fordult elő.<sup>51</sup>

Szob-Verbiceken egy zsugorított csontvázas és több hamvasztásos sírt is találtak 1930-ban.<sup>52</sup>

Keszthely-Fenekpusztán a badeni kultúrával egyidőben létező kostolaci kultúra sírja került elő 1963-ban. A fazékba tett hamvakat tállal takarták le.<sup>53</sup> A késő rézkorban a Kárpát-medencében is megtalálható néhány lelőhelyen a Coțofeni-kultúra településeinek nyoma, és egy sírja is előkerült Ipolydamásd-Sziget lelőhelyen.<sup>54</sup>

A temetőt nem alkotó, különálló szabályos sírok földrajzi elhelyezkedése (*2. térkép*) is egyenetlen. Az önálló temetőkhöz hasonlóan itt is Somogy kiemelkedik (7 lh.), Zala és Pest vármegye, valamint a főváros területén 5-5 lelőhely van, Tolna vármegyében 3, Győr-Moson-Sopron, Komárom-Esztergom és Veszprém vármegye területén 2-2 lelőhelyet említhetünk. Baranya és Vas vármegyében 1-1 lelőhely sorolható ebbe a kategóriába. Az önálló sírok az ország Ny-i felében vannak nagyobb számban. Borsod-Abaúj-Zemplén vármegyéből 1 lelőhelyet sorolhattunk ide. Az ország többi közigazgatási egységének területéről egyelőre nem ismerünk önálló késő rézkori sírt.

### Bizonytalan temetkezés(ek)

A bizonytalanság azt jelenti: nem biztos, hogy sírt vagy temetőt jelöl a rendelkezésünkre álló lelőhely adata, avagy a kormeghatározása bizonytalan.

Az ide sorolt lelőhelyek jórésze a 20. század első felében került elő, s ajándékként vagy megfelelő dokumentáció nélkül került be különböző múzeumokba. Az ásatáson talált egy-két sír anyaga hasonló módon került az őrzési helyére.

Az elmúlt években feltárt, többkorszakos, nagyfelületű ásatások első jelentéseiben említett késő rézkori sírokról a végleges dokumentációk és a leletek átnézése után, a későbbi feldolgozások során derülhet ki, hogy valójában milyen kontextusban voltak és valóban a badeni kultúrához köthetők-e. A Katalógusban ezeket a lelőhelyeket a vármegyék végén írtam le, jelezve, hogy mi a bizonytalanság oka. A Katalógusba azért kerültek be a bizonytalan adatok is (temetkezés volt-e, jó-e a korhatározás), mert a szakirodalomban az első közlés alapján badeni sírokként írták le ezeket, s ezt vették át különböző szerzők egy-egy publikációból.

Bizonytalan korú temetkezés például, ha szarvasmarhát is találtak elföldelve egy-egy lelőhelyen emberrel, vagy ember közelében. Ezeket – sztereotípiák alapján – a badeni kultúrához kötötték, pedig ez a jelenség előfordul a bronzkorban, a szarmatáknál, avaroknál is (ld. Baja-Dózsa György út 133., Bács-Kiskun vm.). A bizonytalan korú lelőhelyek között van egy valószínűleg a Jamnaja-kultúrába tartozó temetkezés (Debrecen-Ohat-Telekháza) is.

<sup>49</sup> Ld. a Katalógusban a további adatokat, irodalmat.

<sup>50</sup> Ld. a Katalógusban a további adatokat, irodalmat.

<sup>51</sup> Ld. a Katalógusban a további adatokat, irodalmat; BONDÁR 2023.

<sup>52</sup> Ld. a Katalógusban a további adatokat, irodalmat.

<sup>53</sup> Ld. a Katalógusban a további adatokat, irodalmat.

<sup>54</sup> Ld. a Katalógusban a további adatokat, irodalmat.

Nem badeni korú temetkezések: Baja-Dózsa György út; Balatonrendes-Ábrahámhegy, Tóth Endre szőlője; Debrecen-Nyulas; Derekegyház-Ibolyásdomb; Dömös-Kövespatak; Ellend-Németh-földek; Jászberény-Cserőhalom; Kiskunfélegyháza-Autóspihenő (M5 autópálya 125. lh.); Nemesnádudvar-Pap-föld; Mosonszentjános-Kavicsbánya; Pusztaszer-Ópusztaszer-Kiszner-tanya; Szombathely-Zanat I/0; Tolna-Mözs-Községi Csádés földek.

Vannak olyan lelőhelyek, ahol badeni edénytöredékek vagy telepjelenségek mellett, azok környezetében találtak csontokat vagy hamvakat, de ezekről nem tudható, hogy szabályos temetkezések voltak-e és összetartoztak-e a leletekkel.

A bizonytalan kategóriában is vannak csontvázas, hamvasztásos sírok, és olyanok is, ahol nem tudjuk utólag meghatározni a rítust, ha egyáltalán sírból került elő a múzeumba beadott leletanyag.

A bizonytalan temetkezések legizgalmasabb csoportját azok a lelőhelyek alkotják, amelyekről döntően ép edények (**edénydepók vagy hamvasztásos temetkezések?**) kerültek elő és emberi maradványokat nem találtak mellettük vagy a közelükben.

A problémáról a Kutatástörténetben bővebben írtam.<sup>55</sup> A három legfontosabb leletegyüttes Fonyód, Úny és Viss lelőhelyeken került elő, s a badeni kultúrán belül egy-egy csoport névadója is lett e három lelőhely, ezekről a csoportokról azonban máig nem jutott konszenzusra a kutatás abban, hogy területi vagy időrendi horizontoknak tekinthetők-e a badeni kultúrában.

Az ép edényekhez fűződő „temetkezési rítus” szempontjából Banner János érdekes jelenségre figyelt fel. Bacsák György a Fonyód-Bézsénypusztán feltárt 11 sírnál egy 144×120 cm nagyságú tapasztott agyaglapot is talált, amelyet halotthamvasztó lapként értékelt, ezzel azonban Banner J. nem értett egyet.<sup>56</sup>

Úny-Kiss Istók földjén előkerült ép edényekből álló leletegyüttest Mozsolics Amália közölte. Leírása szerint az edények tapasztott agyaglapon álltak, az információ forrását azonban nem jelölte meg, ahogyan az előkerülési körülményekről sem írt.<sup>57</sup>

Viss-Szőlőhomoknál a feltárást végző Kiss Lajos nyíregyházi múzeumigazgató feljegyzései alapján Banner János azt írta, hogy volt két magányosan álló, földbeásott edény, mellettük három egymásba helyezett edény állt egy őrlőkövön és nem messze ettől egy újabb magányos edény.<sup>58</sup>

E három lelőhelyen az edénydepókat magányosan vagy csoportba rendezve, álló helyzetben találták meg valamilyen kő- vagy agyaglapra állítva egyes edényeket.

További ép edényekkel jellemezhető lelőhelyeket ismerünk: Beszterec-Földvár (Szabolcs-Szatmár-Bereg vm.), Celldömölk-Sághegy, Jánosháza-Fürdődomb, Szombathely-Táncsics M. u. 44. (Vas vm.), Kiskunfélegyháza-Pákapuszt, Lakitelek-Szikra (Bács-Kiskun vm.), továbbá Neszmély-Tekeres-patak, Pilismarót-Felső-Szélesek és Sárísáp-Vízmű (Komárom-Esztergom vm.), Nyíregyháza-Oros (Szabolcs-Szatmár-Bereg vm.), Pécs-Kertváros, Zók-Kenderföldek (Baranya vm.), Segesd-Felsőbogátpuszta, Vörs-Belterület (Somogy vm.), Tihany-Újlak, Zalagyömörő-Szociális Otthon temetője (Veszprém vm.), ám ezekről a lelőhelyekről részletesebb megfigyeléseket nem jegyeztek fel a találók.

A bizonytalan kategória lelőhelyeit ábrázoló térképen szereplő lelőhelyek (3. térkép) területi eloszlásában azt látjuk, hogy a Balatontól D-re és DNy-ra, valamint Budapesttől É-ra lévő területeken van 29 bizonytalan lelőhelyünk, az ország középső részén 2 lelőhely, K-i felében pedig elszórtan van 12 lelőhely. Vannak ebből a szempontból is üres területek: Győr-Moson-Sopron, Zala, valamint Nógrád, Heves és Békés vármegye. A bizonytalan kategória lelőhelyei a Katalógusban a megyék végén találhatóak, külön táblázatot nem adok közre erről. A 3. térkép lelőhelyszámai azonosak az 5. térkép lelőhelyszámainak feloldásával, ld. ott.

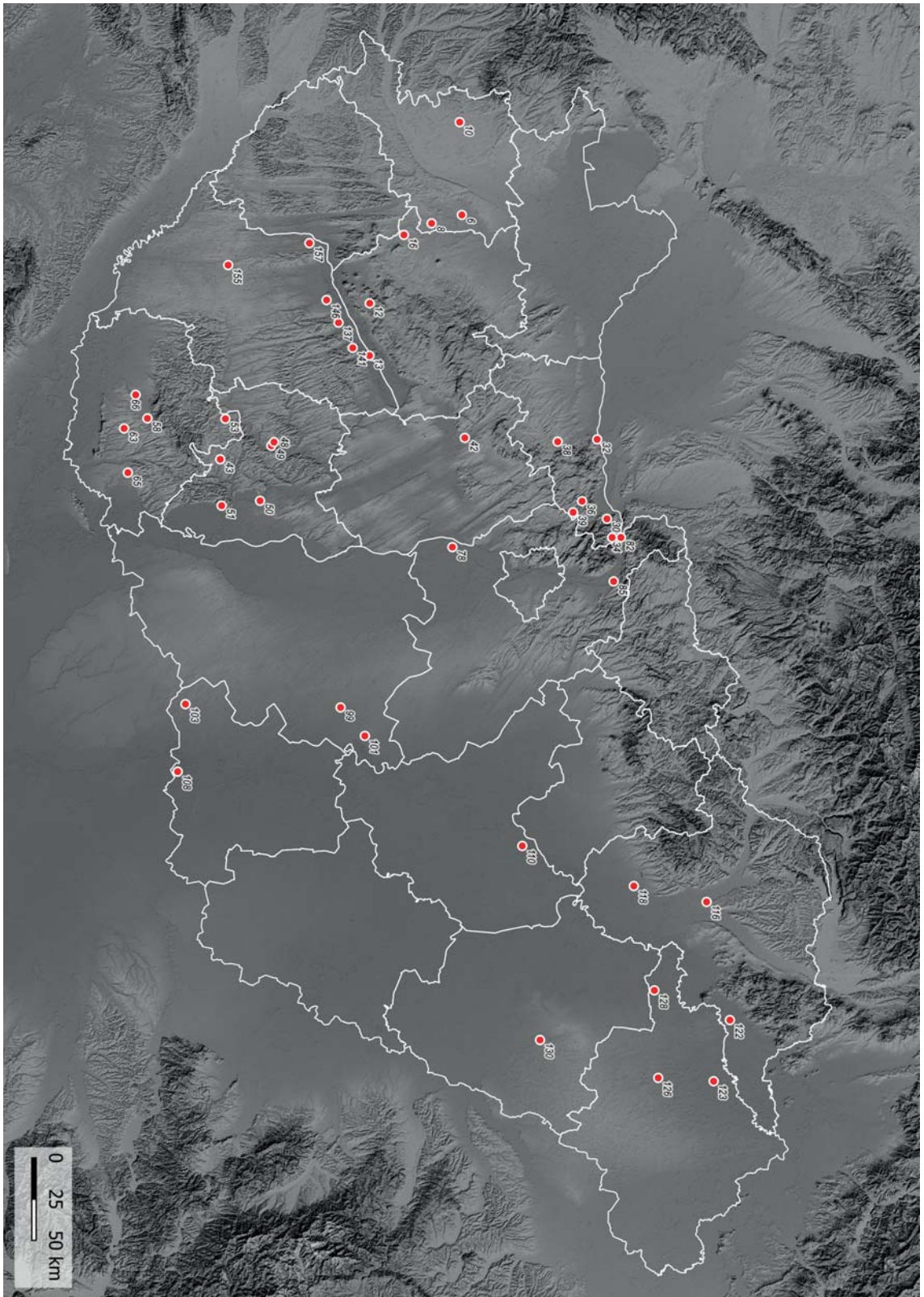
<sup>55</sup> Ld. a jelen kötetben.

<sup>56</sup> Ld. a Katalógusban.

<sup>57</sup> Ld. a Katalógusban.

<sup>58</sup> Ld. a Katalógusban.

3. térkép: A badeni kultúra bizonyítalan sírjai vagy bizonyítatlan badeni kori sírok (Térkép: Jakucs János)





#### 4. Telepeken lévő szabályos temetkezések

A temetkezési kategóriák meghatározásánál már utaltam arra, hogy a kötetben a szabályos temetkezéseket vizsgáljuk, azaz azokat a sírokat, ahol emberi maradványok és a temetési rítus bizonyos elemei egyértelműen megvannak (például anatómiai rendben eltemetett, melléklettel ellátott sír). Nem tartoznak tehát ebbe a kategóriába azok a települési gödrök, amelyekbe rendszer nélkül kerültek humán csontok. Ugyancsak nem tekinthetők minden esetben szabályos temetkezésnek azok a gödrök, amelyekben emberi- és állatcsontok vagy egész állattetemek voltak mindenféle rendszer nélkül bedobálva.

Ha a temetésekhez minden esetben a rítust is hozzákapcsoljuk, akkor arra a kérdésre kellene választ adnunk, miért temetnek embereket különböző telepobjektumokba akkor, amikor vannak temetésre elkülönített szakrális helyek a késő rézkori badeni kultúra életében.

A telepeken előforduló sírok (3. táblázat; 4. térkép) többsége csontvázas temetkezés. Két lelőhelyen (Budapest III. Békásmegyér 1. lh. és Sármellék-Száraz eleje) csontvázas és egy-egy hamvasztásos sírt is megőrzött. Budaörs-Franktanyán egy csontvázas rítusú gyereksírban 16 ép edényt is feltárt Ottományi Katalin.<sup>59</sup>

A csontvázas temetések sajátos megjelenési formája a koponyatemetkezés, amelynek egy egyedi változatát találhatjuk a telepeken: a kemencébe helyezett koponyákat vagy koponyatetőt. Ezt a rituális jelenséget Kaposújlak-Várdomb-dűlő 679. sz. kemence platniján talált koponyarészek alapján bővebben elemeztük.<sup>60</sup> Hasonló jelenséget több lelőhelyről ismerünk: Pécs-Hőerőmű 9. objektumában és Palotabozsok-Szarvas-hegy II. lelőhely 5. és 6. sz. kemencéjében is találtak koponyadarabokat.<sup>61</sup>

Gyakoriak a **többes temetkezések** (Abony-Turjányos-dűlő, az egyik gödörben 4 halottal; Abony-Serkeszéken 2 halott; Balatonszemes-Szemesi-berek egy gödörben 5 halott, egy másikban 2 gyerek; Budapest IV. Káposztásmegyeren 1 nő és csecsemője között szarvasmarha-koponya volt; Ecsér-2. lh. egy gödörben 2, egy másikban 4 halott; Hódmezővásárhely-Kopáncs, Olasz-tanya kettős sír; Kaposújlak-Várdomb-dűlő egy gödörben 8 halott; Lulla-Jabapuszta, Jóreménység Tsz egy gödörben 4 halott; Pilismarót-Szobi rév 5 halott; Sármellék-Égenföld egy gödörben 4 halott; Sármellék-Száraz eleje egy gödörben 5 halott, egy másikban 2; Tikos-Homokgödrök 1 felnőtt és 4 újszülött ugyanabban a gödörben; Veszprém-Jutasi út, 2 gyerek).<sup>62</sup>

Több lelőhelyen előfordul teljes vagy részleges állatváz – elsősorban szarvasmarha – elföldelése is ember mellett (Abony-Turjányos-dűlő; Balatonlelle-Országúti-dűlő; Budapest IV. Káposztásmegyér-Farkaserdő; Budapest XVII. Rákoscaba-Major-hegy Dél; Pécs-Hőerőmű; Solt-Erdélyi-tanya).<sup>63</sup>

Nagyobb számban földeltek el szarvasmarhát többek között Budapest XVII. Rákoscaba-Major-hegy Dél (23 objektumban); Ecsér-6. lh. (46 gödörben); Esztergom-Szentkirály-Duna-dűlő (5 gödörben szarvasmarha, 4 gödörben egyéb állatok); Hódmezővásárhely-Kopáncs, Olasz-tanya (18 gödörben állatvázak); Maglód 1. lh. (8 gödörben szarvasmarha) és Balatonöszöd-Temetői-dűlő lelőhelyen.<sup>64</sup> Érdekes jelenséget, egy ún. földkemencét írt le Horváth Attila Kunpeszér-Téglagyári-dűlő (Bács-Kiskun vm.) bizonytalan lelőhelynél, amelyhez hasonló jelenséget másutt nem figyeltek meg.<sup>65</sup>

A telepen előforduló temetkezések az utóbbi két évtizedben kaptak nagyobb figyelmet, annak köszönhetően, hogy a nagyfelületű ásatásokon, több lelőhelyen is nagyobb számban gödörből, árokból, kútból kerültek elő különböző temetkezések. Ezek egy részét áldozati gödörnek tartják az ásatók. A kérdés az, miért és hogyan áldoztak fel egyszerre akár több embert vagy állatot is. Ezt valószínűleg

<sup>59</sup> Ld. a Katalógusban.

<sup>60</sup> BONDÁR–SOMOGYI 2021a; BONDÁR–SOMOGYI 2021b.

<sup>61</sup> A lelőhelyeket részletesebben ld. a Katalógusban.

<sup>62</sup> A lelőhelyeket részletesebben ld. a Katalógusban.

<sup>63</sup> A lelőhelyeket részletesebben ld. a Katalógusban.

<sup>64</sup> Részletesebben ld. a Katalógusban és Gál Erika tanulmányában a jelen kötetben.

<sup>65</sup> Részletesebben ld. a Katalógusban.

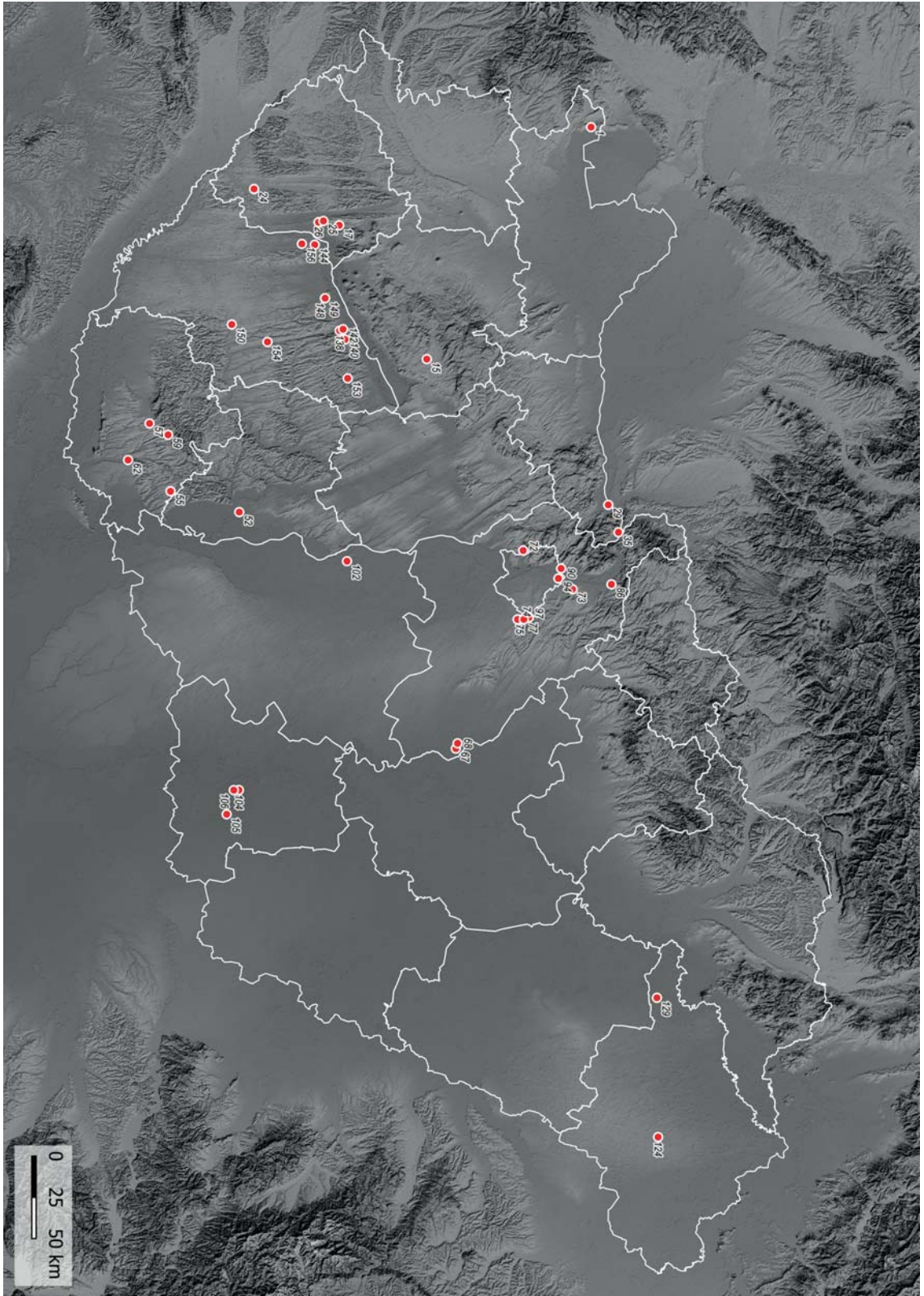
nem fogjuk megtudni. Azt azonban lehet elemezni, milyen rítuselemek jelzik, hogy valóban temetésről volt szó. Fontos lenne tisztázni, mi tekinthető áldozati gödröknek. Különbséget kell tennünk az emberi tetemeket megőrző gödrök és az elföldelt állatokat tartalmazó „áldozati” gödrök között is.

Lelőhely	Vármege	Ásató/találó/ és az előkerülés ideje	A leelőhely száma a térképen
<b>Abony-Turjányos-dűlő (Abony 36. lh.)</b>	Pest vm.	Fábián Szilvia, Serlegi Gábor ásatása, 2006–2008	68
<b>Abony-Serkeszék-dűlő (Abony 60. lh.)</b>	Pest vm.	Kovács Ágnes ásatása, 2003	67
<b>Alsópáhok-Paptag</b>	Zala vm.	Havasi Bálint próbafeltárása és szakfelügyelete, 2007–2008	17
<b>Balatonlelle-Országúti-dűlő (M7 S-16. lh.)</b>	Somogy vm.	Sófalvi András ásatása, 2002	136
<b>Balatonlelle-Rádpusztá, Temetőalja-dűlő (67/4. lh.)</b>	Somogy vm.	Németh Péter Gergely ásatása, 2005	138
<b>Balatonőszöd-Temetői-dűlő (M7 S-10. lh.)</b>	Somogy vm.	Belényesy Károly, Horváth Tünde ásatása, 2001–2003	140
<b>Balatonszemes-Szemesi-berek (M7 S-13. lh.)</b>	Somogy vm.	Honti Szilvia, Németh Péter Gergely ásatása, 1999–2000	142
<b>Balatonszentgyörgy-Kenderföldek</b>	Somogy vm.	Schilling László, Czifra Szabolcs ásatása 2017–2018	143
<b>Balatonszentgyörgy-Kocsmaházi-dűlő IV.</b>	Somogy vm.	Füköh Dániel ásatása 2017	144
<b>Budaörs-Franktanya</b>	Pest vm.	Ottományi Katalin ásatása, 2002–2003	72
<b>Budapest XVII. Rákócscsaba-Major-hegy, Dél</b>	Budapest	M. Virág Zsuzsanna ásatása, 2005	97
<b>Budapest IV. Káposztásmegyer-Farkaserdő</b>	Budapest	Endrődi Anna ásatása, 1982–1983	94
<b>Budapest III. Békásmegyer 1. lh.</b>	Budapest	Müller György ásatása, 1932	90
<b>Dunakeszi-Alagi-major</b>	Pest vm.	Kulcsár Valéria ásatása, 1996	73
<b>Ecser-2. lh.</b>	Pest vm.	Rác Tibor ásatása, 2006	74
<b>Ecser-6. lh.</b>	Pest vm.	Patay Róbert ásatása, 2004, 2006	75
<b>Esztergom-Szentkirály-Duna-dűlő</b>	Komárom-Esztergom vm.	Kövecses-Varga Etelka ásatása, 1988	30
<b>Fertőrákos-Boglárhegy/Golgota</b>	Győr-Moson-Sopron vm.	Nováki Gyula ásatása, 1963	1
<b>Fonyód-Vasúti-dűlő 2. – Mérnöki telep</b>	Somogy vm.	Gallina Zsolt ásatása, 2004	149
<b>Fonyód-Vasúti-dűlő 2. – Mérnöki telep, közműárok</b>	Somogy vm.	Koós István ásatása, 2004	148
<b>Hódmezővásárhely-Gorzsa, V. sz. homokbánya</b>	Csongrád-Csanád vm.	Tóth Katalin ásatása, 2009	105

Lelőhely	Vármegye	Ásató/találó/ és az előkerülés ideje	A lelőhely száma a térképen
Hódmezővásárhely-Kopáncs-Olasz-tanya	Csongrád-Csanád vm.	Herendi Orsolya ásatása, 2009	106
Hódmezővásárhely-Bodzáspart (Banga Péterné, Bákay Mihály, Balog Sándor földje)	Csongrád-Csanád vm.	Banner János ásatása, 1934–1935 és 1937–1938	104
Kántorjánosi-Homoki-dűlő	Szabolcs-Szatmár-Bereg vm.	Szabó Ádám, Szenthe Gergely ásatása, 2010	124
Kaposújlak-Várdomb-dűlő (61/29. lh.)	Somogy vm.	Gallina Zsolt, Somogyi Kriszta ásatása, 2002	150
Lulla-Jabapuszta, Jóreménység TSz	Somogy vm.	Sipos Carmen ásatása, 2011	153
Maglód-1. lh.	Pest vm.	Rác Tibor, Siklódi Csilla ásatása, 2005	77
Mernye-Lótilos 1. lh.	Somogy vm.	Gyulás Gyöngyi, Gallina Zsolt ásatása 2017–2018	154
Palotabozsok-Szarvas-hegy II.	Baranya vm.	Ligner Jácint ásatása, 2009	55
Pécs-Hőerőmű, Basatanya-dűlő	Baranya vm.	Ecsedy István 1989; Katona Győr Zsuzsa, Nagy Erzsébet ásatása, 1980, 1981, 1991	57
Pécs-Vasas	Baranya vm.	Fülep Ferenc ásatása, 1957; Bándi Gábor ásatása 1962	59
Pilismarót-Szobi rév	Komárom-Esztergom vm.	Kemenczei Tibor ásatása, 1978–1980	35
Sármellék-Égenföld	Zala vm.	M. Virág Zsuzsanna ásatása, 1985	26
Sármellék-Száraz eleje	Zala vm.	Eke István ásatása, 2021–2022	27
Solt-Erdélyi-tanya	Bács-Kiskun vm.	Somogyvári Ágnes ásatása, 2003	102
Szederkény-Kukorica-dűlő	Baranya vm.	Kovaliczky Gergely ásatása, 2008	62
Tikos-Homokgödrök	Somogy vm.	Serlegi Gábor ásatása, 2004	156
Tiszavasvári-Muszkadomb	Szabolcs-Szatmár-Bereg vm.	Csallány Dezső, Gombás András ásatása, 1964	129
Tolna-Mözs, Kender-földek-dűlő	Tolna vm.	Hargitai András, Kiss Csaba Kálmán ásatása, 2008; Kis Attila, Nagy Nándor ásatása, 2009	52
Vác-Pláza	Pest vm.	Kővári Klára ásatása, 2000	86
Veszprém-Jutasi út	Veszprém vm.	Regenye Judit ásatása, 2003	15

3. táblázat: Telepen eltemetett halottak

4. térkép: A badeni kultúra telepein feltárt szabályos temetkezések (Térkép: Jakucs János)



A telepen történő temetkezések közül Balatonőszöd-Temetői-dűlő közül. A mintegy 100 ha-on feltárt területen több korszak települési nyomai is megmaradtak, ezek közül kb. 1000 késő rézkori objektum volt, közülük 87-ben különböző emberi maradványokat is találtak az ásatáson. A lelőhely sok szempontból elemzett.<sup>66</sup> A Katalógusban Köhler Kitti összefoglalása alapján írtuk le a temetkezéseket. Két fontos momentumra hívnám fel a figyelmet: a különböző települési gödrökben talált szórványos emberi csontokat Köhler K. összevette a közelükben feltárt gödrökből előkerült humán maradványokkal, hogy kiderüljön, *post mortem* rituális okokból kerültek-e egyazon ember csontjai egymáshoz közel lévő gödrökbe. Nem talált ilyen egyezéseket. A másik fontos momentum: volt-e erőszakos beavatkozás nyoma azokon a csontvázakon, amelyeket egy kútban találtak. Eredetileg tíz embert temettek(?) rétegezve a kútba, egymástól elkülönítve, ebből nyolcat lehetett feltárni teljes valójában. Zoffmann Zsuzsanna szerint nem volt törés, vágás, lefejezés nyoma a halottakon.<sup>67</sup> A nagyszámú embertani anyag vizsgálata során nem talált erőszakos cselekményre utaló nyomokat a csontokon!

Kántorjánosi-Homoki-dűlő kútjaiból előkerült maradványok közöltek. Itt egy kútban néhány emberi csont volt, egy másikban felismerhető rendszer nélkül bedobált négy koponya és két emberi váz volt, a kút betöltéséből további emberi csontok kerültek elő. A harmadik kútban egy teljes női csontvázat találtak.<sup>68</sup> A kutakat áldozati objektumnak tekinti a szerző, ugyanakkor megállapítja, hogy a teljes vázat megőrző kútban kevés leletanyag volt, és a kút szerkezete is eltért a másik kettőtől.

Az előzetes jelentésekből, részpublikációkból több lelőhelyről is fontos információkat tudhatunk meg igazi áldozati gödrökről.

Abony-Turjányos-dűlő lelőhelyen több áldozati gödröt is feltártak, az egyikben 23 csontváz volt több rétegben, egy-egy rétegben 4-5 halott is feküdt. Az objektumban szarvasmarha és kiskérődzők koponyái és vázrészei is előfordultak, a gödrökben szabályosan elrendezett edényekkel. Az áldozati gödrök mind méretükben, mind stratigráfiájukban eltértek a többi telepobjektumtól. Jellegzetesen rétegződött, 3-3,5 m átmérőjű, 2-4,5 m mélységű objektumok voltak. Több esetben többes temetkezést találtak az áldozati gödörben. Edénymelléletek, állatcsontok és kőeszközök voltak még a gödrökben.<sup>69</sup>

Solt-Erdélyi-tanyán Somogyvári Ágnes részletesen leírt két áldozati gödröt. Ezek egyikében három ember és szarvasmarha volt, egy másik gödörben három szarvasmarhát találtak a feltárás során. A lelőhelyen több gödörben voltak még szarvasmarha-tetemek, de ezeket nem tekintette áldozati gödörnek az ásató.<sup>70</sup>

Tikos-Homokgödrök és Veszprém-Jutasi út lelőhelyen előkerült áldozati gödröket már a többes temetkezéseknél említettem,<sup>71</sup> közlésük és bioarcheológiai eredményeik a jelen kötetben olvashatók.

A Kaposújlak-Várdomb-dűlőn feltárt 745. objektumba nyolc halottat helyeztek el. A halottak elrendezése a szűk gödörben utalhatna áldozati gödörré is, de a gödröt 167 kg törmeléssel, edénytöredékekkel zárták le. Ez a nagy súlyú anyag arra utalhat, hogy biztosak akartak lenni abban a késő rézkori emberek, hogy a gödör tartalmát sem állat, sem az időjárás viszontagságai nem fogják megbolygatni, a gödör tartalma nem kerül napvilágra. E különös jelenség miatt valamennyi halottat vizsgáltuk a programunk keretében.<sup>72</sup> A genetikai vizsgálatok fertőzés nyomait tárták fel, amely további elemzéseket tesz szükségessé, a 745. objektum teljes feldolgozását később, külön tanulmányban közöljük.

<sup>66</sup> Ld. a Katalógusban a régészeti és antropológiai irodalmat.

<sup>67</sup> ZOFFMANN 2004, 117.

<sup>68</sup> Részletesebben ld. a Katalógusban.

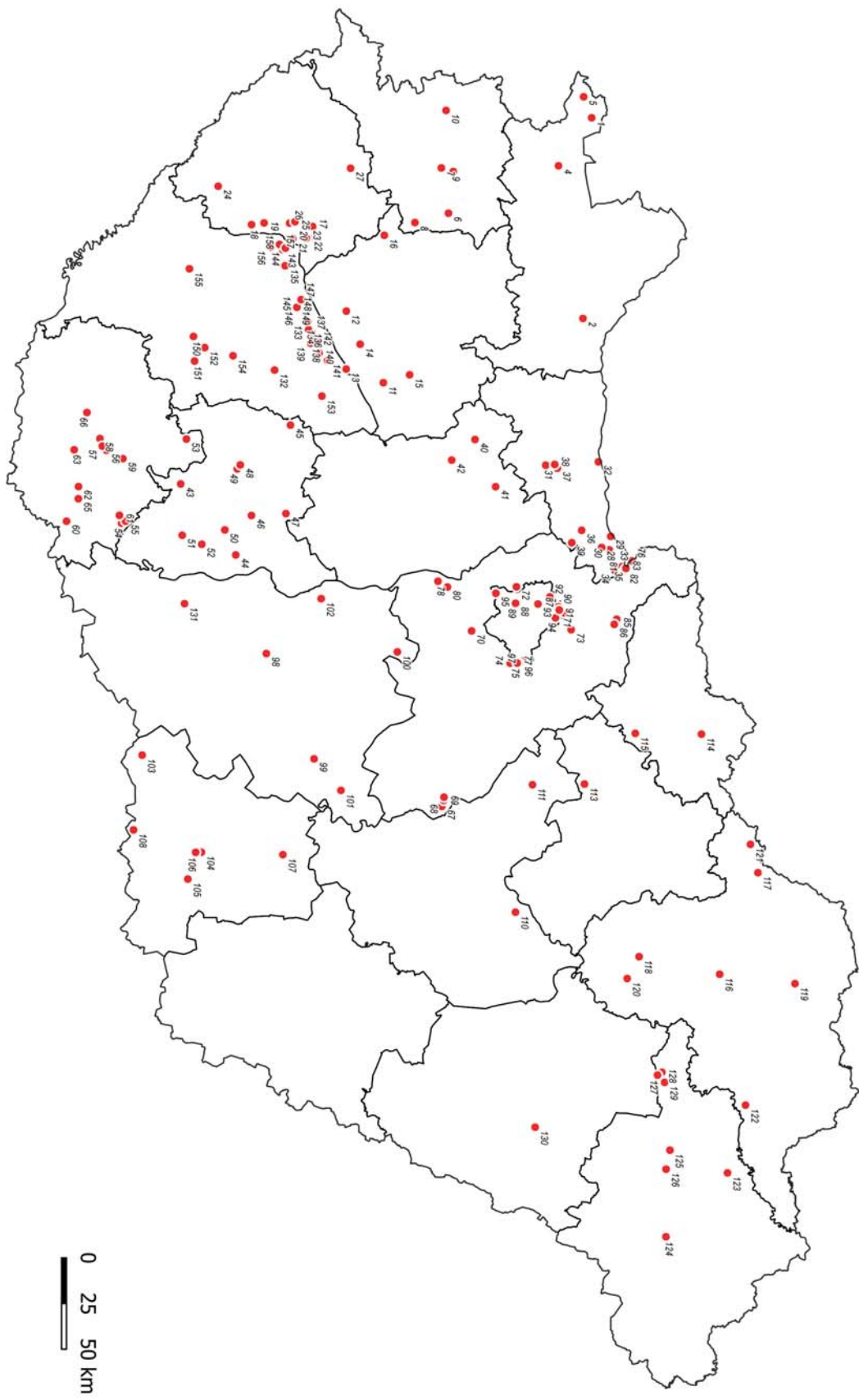
<sup>69</sup> Részletesebben ld. a Katalógusban.

<sup>70</sup> Részletesebben ld. a Katalógusban.

<sup>71</sup> Részletesebben ld. a Katalógusban.

<sup>72</sup> Részletesebben ld. a Katalógusban, továbbá Rácz Piroska és Gerber Dániel tanulmányaiban a jelen kötetben.

5. térkép: A badeni kultúra temetkezési kategóriáiba sorolt lelőhelyek együttes ábrázolása (Térkép: Jakucs János)



1. Fertőrákos-Boglárhegy/Golgota; 2. Győr-Ritter-féle földek; 4. Petőháza-cukorgyár; 5. Sopron-Szőlőskert utca; 6. Celldömök-Sághegy; 7. Ikervár-Gyári-dűlő; 8. Jánosháza-Fürdődomb; 9. Sárvár-Faképi-dűlő; 10. Szombathely-Táncsics Mihály u. 44. (Szalézi Rendház); 11. Felsőörs-Bárókert; 12. Köveskál-Szőlőhegy; 13. Tihany-Újlak; 14. Vászoly-Kertekalja-Kis-dűlő, Buka; 15. Veszprém-Jutasi út; 16. Zalagyömörő-Szociális Otthon temetője; 17. Alsópáhok-Paptag; 18. Balatonmagyaród-Hidvégpusztá; 19. Balatonmagyaród-Kiskányavár B; 20. Keszthely-Fenekpuszta (a volt Vámháztól É-ra); 21. Keszthely-Római u. 25. (Apátdomb körül); 22. Keszthely-Deák Ferenc utca; 23. Keszthely-Szent Miklós temető; 24. Nagykanizsa-Billa; 25. Sármellék-Száraz eleje; 26. Sármellék-Égenföld; 27. Zalaszentiván-Nagyfaludpuszta; 28. Esztergom-Ősi-barlang; 29. Esztergom-Szentkirály-Duna-dűlő; 30. Esztergom-Diósvölgy-Törökkút; 31. Környe-Fácánkert; 32. Neszmély-Tekeres-patak; 33. Pilismarót-Basaharc; 34. Pilismarót-Felső-Szélesek; 35. Pilismarót-Szobi rév; 36. Sárásap-Vízmű; 37. Tatabánya-Delphi; 38. Tatabánya-Kertváros; 39. Úny-Kiss Istók földje; 40. Bodajk-Csokonai utca – Peske köz; 41. Csákvár-Széchenyi u. 21.; 42. Moha-Homokbánya; 43. Aparhant III.; 44. Dunaszentgyörgy-Proletár-dűlő; 45. Iregszemcse-Felsőireg; 46. Kajdacs-Nagykajdacs; 47. Pálfa-Felsőrácegres, Bika-rét; 48. Szakály-Öreghegy; 49. Szakály-Sportpálya; 50. Szedres-Apáti-pusztá A és B lh. (Cukor-hegy); 51. Szekszárd-Alsóvárosi temető; 52. Tolna-Mözs, Kenderföldek-dűlő; 53. Mágocs-községi homokbánya; 54. Palotabozsok-Hirschberg; 55. Palotabozsok-Szarvas-hegy II.; 56. Pécs-A/I. laktanya; 57. Pécs-Hőerőmű, Basatanya-dűlő; 58. Pécs-Kertváros, Nyárfa u. 1.; 59. Pécs-Vasas; 60. Sátorhely-Újstállópusztá; 61. Szebény-Farkasluk-dűlő; 62. Szederkény-Kukorica-dűlő; 63. Szőkéd-Szőlőhegy; 65. Versend-Rasztina-dűlő (M60-94. lh.); 66. Zók-Kenderföldek; 67. Abony-Szerkeszék-dűlő (Abony 60. lh.); 68. Abony-Turjányos-dűlő (Abony 36. lh.); 69. Abony-Elsővíz-dűlő (Abony 49. lh.) 70. Alsónémedi-Kenderföldek; 71. Budakalász-Luppa-csárda; 72. Budaörs-Franktanya; 73. Dunakeszi-Alagi-major; 74. Ecsér-2. lh.; 75. Ecsér-6. lh.; 76. Ipolydamásd-Sziget; 77. Maglód-1. lh.; 78. Ráckeve? Tököl?; 80. Szigetszentmárton-Dózsa György út 13.; 81. Szob-Giribi; 82. Szob-Öregfalu; 83. Szob-Verbicek; 85. Vác-Nagysándor József utca; 86. Vác-Pláza; 87. Budapest III. Püskösdfürdő; 88. Budapest XI. Andor u. (volt Galvani u.); 89. Budapest XI. Andor u. – Budafoki út sarok (Tress Vegyészeti Gyar); 90. Budapest III. Békásmegyér 1. lh.; 91. Budapest III. Békásmegyér-Püskösdfürdő; 92. Budapest III. Csúcshegy-Harsánylejtő; 93. Budapest III. Lajos u. 71–89.; 94. Budapest IV. Káposztásmegyér-Farkaserdő; 95. Budapest XXII. Nagytétény, Kastélymúzeum; 96. Budapest XVII. Rákócscsaba-Kereszt-dűlő; 97. Budapest XVII. Rákócscsaba-Major-hegy, Dél; 98. Kiskőrös-Gépállomás; 99. Kiskunfélegyháza-Pákapusztá; 100. Kunpeszér-Téglagyári-dűlő; 101. Lakitelek-Szikra; 102. Solt-Erdélyitánya; 103. Ásotthalom-Körös-ér partján; 104. Hódmezővásárhely-Bodzáspart; 105. Hódmezővásárhely-Gorzsá V. sz. homokbánya; 106. Hódmezővásárhely-Kopáncs, Olasz-tanya; 107. Szent-Nagyhegy; 108. Tiszasziget-Ószentiván VIII.; 110. Abádszalók-vasútállomás mellett; 111. Jászberény-Cserőhalom; 113. Vámosgyörk-Motoranyag telep; 114. Sóshartyán-Tanácsház mögött; 115. Szurdokpuszpöki; 116. Arnót-Zbuska-pusztá; 117. Center-Kőfej alja; 118. Csincse-Gomba Barna földje (M3-14. lh.); 119. Felsővadász-Várdomb; 120. Mezőcsát-Hörcsögös; 121. Szentsimon-Kenderföldek; 122. Viss-Szőlőhomok; 123. Beszterec-Földvár; 124. Kántorjánosi-Homoki-dűlő; 125. Nyíregyháza-Morgó; 126. Nyíregyháza-Oros; 127. Tiszavasvári-Gyopárospart; 128. Tiszavasvári-Keresztfal; 129. Tiszavasvári-Muszkadomb; 130. Debrecen-Ohat-Telekháza; 132. Andocs-Nagytoldipusztá; 133. Balatonboglár-Berekre-dűlő; 134. Balatonboglár-Zrínyi u., Kokashegy, Borkombinát (M7 S-25. lh.); 135. Balatonkeresztúr-Réti-dűlő (M7 S-35. lh.); 136. Balatonlelle-Országúti-dűlő és Felső-Gamász (M7 S-16., S-17. lh.); 137. Balatonlelle-Lellekúti-dűlő; 138. Balatonlelle-Rádpusztá, Temetőalja-dűlő (67/4. lh.); 139. Balatonlelle-Rádpusztá, Romtemplom mellett (67/5. lh.); 140. Balatonőszöd-Temetői-dűlő; 141. Balatonszárszó-Tejüzem, „Aszó”; 142. Balatonszemes-Szemesi-berek (M7 S-13. lh.); 143. Balatonszentgyörgy-Faluvégi-dűlő, 2. lh.; 144. Balatonszentgyörgy-Kocsmaházi-dűlő IV.; 145. Fonyód-Fehérbézsénypusztá „A”, Czár István és „B” Vince-féle telek; 146. Fonyód-Garai földje; 147. Fonyód-Római sánc, Oláh János földje; 148. Fonyód-Vasúti-dűlő – Mérnöki telep, 2. közműárok; 149. Fonyód-Vasúti-dűlő 2. – Mérnöki telep; 150. Kaposújlak-Várdomb-dűlő (61/29. lh.); 151. Kaposvár-61-es elkerülő út 1. lelőhely (61/1. lh.); 152. Kaposvár-Kaposfüred-Hetes tábla; 153. Lulla-Jabapusztá, Jóreménység TSz; 154. Mernye-Lótilos 1. lh.; 155. Segesd-Bogátpusztá; 156. Tikos-Homokgödrök; 157. Vörs-Belterület, Homokos gödrök; 158. Vörs-Majorsági épületek

A döntően az ezredforduló után feltárt gödörtemetkezések jelentős része még közöletlen, teljes feldolgozásuk és publikálásuk után tudhatunk majd többet arról, valóban áldozati gödrök voltak-e minden lelőhelyen az ilyen típusú objektumok, vagy komolyabb fertőzések miatt került egyszerre több

ember egy-egy gödörbe. Hasonló kérdés merül fel a nagy számban elhullott?, leölt? állatok esetében is. Erre a jövőben patogén genetikai vizsgálatok adhatnak majd választ.

A telepeken előforduló szabályos temetkezések térképén (4. térkép) a helyzet hasonló a korábbi állapotokhoz: Somogy és Pest vármegyében, valamint Budapest területén van több temetkezés ebből a kategóriából is. Zala vármegyéből a Somogyhoz kapcsolódó kis-balatoni területen van több lelőhely. Baranya vármegyében van négy telepen temetkezés. Az ország K-i felében ÉK–DK átlóba eső hat vármegyében nincs a kategóriába tartozó lelőhely. Ugyancsak üres a térkép Vas és Fejér vármegye területén is.

### Összegzés

A temetkezések csoportosítását áttekintve látható, mennyire sokszínű a késő rézkori sírvilág a temetkezési helyválasztás, a sírszámok, a rítus és a mellékletek szempontjából is. A telepeken előforduló szabályos temetkezések bemutatásánál is látható, hogy egy kategórián belül milyen széles variabilitás van. A különböző temetési rítusokat áttekintve megállapíthatjuk, hogy az önálló temetők, a különálló egy-két síros temetkezések és a települési gödrökben létrehozott sírok ugyanazt a hiedelemvilágot vetítik elénk. Az egyes rítuselemekben nincs jelentős különbség. Ez azt jelenti, hogy a különböző temetkezési kategóriák más okok miatt jöttek létre. Ahogyan azt már az önálló temetőknél írtam, a három legnagyobb temető több közösség elítjének temetkezési helye lehetett. Az egy-két síros, ám különleges leleteket tartalmazó (pl. a vörsi diadém) temetkezéseknél sem zárhatjuk ki a különleges státusz miatt külön eltemetett embert, de az is lehetséges, hogy gyorsan el kellett hantolni a halottat ott, ahol meghalt. A telepeken lévő temetkezéseket tekinthetjük talán a „falusi” temetkezéseknek. E probléma megoldása a jövőben további elemzéseket és újabb természettudományos vizsgálatokat is igényel.

Mintegy 700 év temetkezési helyeit (önálló temetők és temetőrészek, önálló sírok, telepen lévő szabályos temetkezések és bizonytalan adatok) egy térképre vetítve (5. térkép) látható, hogy szinte minden mai közigazgatási egység területén vannak késő rézkori temetkezések, kivéve Békés vármegyét.

A legtöbb pontot Somogy vármegyében találjuk, erről külön térképet is bemutattunk a Somogy vm. katalógusánál. Ezek a lelőhelyek a késő rézkori temetkezések minden műfaját reprezentálják, ezért is választottam tesztterületnek ezt a vármegyét. A soron következő tanulmányokban ezért van túlsúlyban Somogy vármegye. Az itt talált temetkezésekből történt a legtöbb új mintavétel.

A projekt alapkérdése az volt: miben különböznek az önálló nagy temetőkben eltemetett kiválasztottak a többi temetéstől régészeti és bioarcheológiai vonatkozásban. A kötet további tanulmányaiban az alapkérdésre kerestük a válaszokat.

### Irodalom

- ARPONEN–RIBEIRO 2014      ARPONEN, V. P. J. – RIBEIRO, ARTUR: Understanding rituals. A critique of representationalism. *Norwegian Archaeological Review* 47:2 (2014) 161–179. <https://doi.org/10.1080/00293652.2014.938107>
- BONDÁR 1987      BONDÁR MÁRIA: Újabb adatok a badeni kultúra temetkezéseire – Neuere Beiträge zu Bestattungen der Badener Kultur. *Zalai Múzeum* 1 (1987) 47–58.
- BONDÁR 1996      BONDÁR MÁRIA: Késő rézkori sírok Balatonbogláron. (A kostolaci kultúra leletei Somogy megyében I.) – Late Copper Age graves at Balatonboglár. (Finds of the Kostolac culture in Somogy county, Hungary I.). *Somogyi Múzeumok Közleményei* 12 (1996) 3–16.



- BONDÁR 2009 BONDÁR, MÁRIA: Funerary rites in the Budakalász cemetery. In: BONDÁR–RACZKY 2009, 197–243.
- BONDÁR 2015 BONDÁR, MÁRIA: *The Late Copper Age cemetery at Pilismarót-Basaharc. István Torma's excavations (1967, 1969–1972)*. Budapest: Archaeolingua 2015.
- BONDÁR 2018 BONDÁR, MÁRIA: Prehistoric innovations. Wheels and wheeled vehicles. *Acta Archaeologica Academiae Scientiarum Hungaricae* 69:2 (2018) 271–298. <https://doi.org/10.1556/072.2018.69.2.3>
- BONDÁR 2023 BONDÁR, MÁRIA: The paradigm shift in the later fourth millennium BC. Why did life change in the Middle Copper Age in the heartland of the Carpathian Basin? *Acta Archaeologica Academiae Scientiarum Hungaricae* 74:1 (2023) 1–21. <https://doi.org/10.1556/072.2023.00001>
- BONDÁR–RACZKY 2009 BONDÁR, MÁRIA – RACZKY, PÁL (eds.): *The Copper Age cemetery of Budakalász*. Budapest: Pytheas 2009.
- BONDÁR–SOMOGYI 2021a BONDÁR MÁRIA – SOMOGYI KRISZTINA: Koponya a kemencében. A koponyakultusz sajátos megnyilvánulása a késő rézkorban. *Magyar Régészet* 10:3 (2021) 23–29. <https://doi.org/10.36245/mr.2021.3.1>
- BONDÁR–SOMOGYI 2021b BONDÁR, MÁRIA – SOMOGYI, KRISZTINA: The skull in the oven. An unusual variant of the skull cult from the Late Copper Age. *Hungarian Archaeology* 10:3 (2021) 23–29. <https://doi.org/10.36338/ha.2021.3.1>
- BONDÁR–SOMOGYI 2022 BONDÁR MÁRIA – SOMOGYI KRISZTINA: *Késő rézkori birituális temető Balatonszentgyörgy határában*. Budapest: Archaeolingua 2022.
- BONDÁR–SZÉCSÉNYI-NAGY 2020 BONDÁR, MÁRIA – SZÉCSÉNYI-NAGY, ANNA: Skull cult in the Late Copper Age. *Ziridava* 34 (2020) 91–104.
- BORIĆ 2013 BORIĆ, DUŠAN: Mortuary practices, bodies, and persons in the Neolithic and Early–Middle Copper Age of Southeast Europe. In: *Oxford Handbook of Neolithic Europe*. Eds.: Fowler, Chris – Harding, Jan – Hofmann, Danela. Oxford: Oxford University Press 2013, 927–958. Online Dec 2013. <https://doi.org/10.1093/oxfordhb/9780199545841.013.050>
- BOULESTIN 2012 BOULESTIN, BRUNO: Champs de la discipline. Concepts et mise en oeuvre. In: *Archéologie de la mort en France*. Dir.: Bonnabel, Lola. Paris: Édition La Découvert 2012, 25–41.
- BOULESTIN–DUDAY 2005 BOULESTIN, BRUNO – DUDAY, HENRI: Ethnologie et archéologie de la mort. De l'illusion des références à l'emploi d'un vocabulaire. In: *Les pratiques funéraires à l'âge du Bronze en France*. Dir.: Mordant, Claude – Depierre, Germaine. Paris–Sens-en-Bourgogne: Éditions du CTHS, Société archéologique de Sens 2005, 17–30.
- DUDAY 2006 DUDAY, HENRI: *Lezioni di archeotantologia. Archeologia funeraria e antropologia di campo*. Roma: Soprintendenza archeologica 2006.
- DUDAY *et al.* 1990 DUDAY, HENRI – COURTAUD, PATRICE – CRUBEZY, ÉRIC – SELLIER, PASCAL – TILLIER, ANNE-MARIE: *L'Anthropologie*

- «de terrain». Reconnaissance et interprétation des gestes funéraires. *Bulletins et Mémoires de la Société d'anthropologie de Paris* Nouvelle Série 2:3–4 (1990) 29–49. <https://doi.org/10.3406/bmsap.1990.1740>
- DURKHEIM 1912 (2004) DURKHEIM, ÉMILE: *A vallási élet elemi formái. A totemisztikus rendszer Ausztráliában* [Les formes élémentaires de la vie religieuse. Le système totémique en Australie. Paris: Alcan 1912.]. Budapest: L'Harmattan 2004.
- FARKAS 2001 FARKAS CSILLA: Rézkori sírok Vámosgyörk határában. (Előzetes beszámoló) – Gräber aus der Kupferzeit in der Feldmark von Vámosgyörk. (Vorbericht). *Mátrai Tanulmányok* 2001, 7–29.
- FARKAS 2004 FARKAS CSILLA: Rézkori sírok a Mátra déli előteréből (Vámosgyörk-Motorhajtóanyag tároló telep) – Kupferzeitliche Gräber aus dem südlichen Vorland der Mátra (Vámosgyörk-Motortreibstoff Lagerstation). In: *ΜΟΜΩΣ* [sic!] 3. *Halottkultusz és temetkezés. Szombathely–Bozsok 2002. október 7–9. Őskoros Kutatók III. Összejövetelének konferenciakötete*. Szerk.: Ilon Gábor. Szombathely: Vas Megyei Múzeumok Igazgatósága 2004, 139–156.
- FOGELIN 2007 FOGELIN, LARS: The archaeology of religious ritual. *The Annual Review of Anthropology* 36 (2007) 55–71. <https://doi.org/10.1146/annurev.anthro.36.081406.094425>
- FRAZER 1925 (2002) FRAZER, JAMES GEORGE: *Az aranyág* [The golden bough. A study in magic and religion. London: Macmillan and Co. Limited 1925]. 2. kiadás. Budapest: Osiris Kiadó 2002.
- FURHOLT 2009 FURHOLT, MARTIN: *Die nördlichen Badener Keramikstile im Kontext des mitteleuropäischen Spätneolithikums (3650–2900 v. Chr.)*. Studien zur Archäologie in Ostmitteleuropa / Studia nad Pradziejami Europy Środkowej 3. Bonn: Dr. Rudolf Habelt 2009.
- FURHOLT 2011 FURHOLT, MARTIN: Polythetic classification and measures of similarity in material culture. A quantitative approach to Baden Complex material. *Analecta Archaeologica Ressorviensia* 4 (2009) [2011] 225–263.
- GÁL–RÁCZ–BONDÁR 2023 GÁL, ERIKA – RÁCZ, PIROSKA – BONDÁR, MÁRIA: *A tool from a grave. The oldest and best-preserved cattle-based mandibular thong smoother*. Előkészületben.
- GENNEP 1909 (2007) GENNEP, ARNOLD VAN: *Átmeneti rítusok* [Les rites du passage. Paris: Émil Nourry 1909]. Budapest: L'Harmattan 2007.
- GRESKY–HAELM–CLARE 2017 GRESKY, JULIA – HAELM, JULIANE – CLARE, LEE: Modified human crania from Göbekli Tepe provide evidence for a new form of Neolithic skull cult. *Science Advances* 3:6 (2017) e1700564. <https://doi.org/10.1126/sciadv.1700564>
- HODDER 1982 HODDER, IAN: *Symbols in action. Ethnoarchaeological studies of material culture*. Cambridge: Cambridge University Press 1982.

- ILAN 2002 ILAN, DAVID: Mortuary practices in Early Bronze Age Canaan. *Near Eastern Archaeology* 65:2 (2002) 92–104. <https://doi.org/10.2307/3210870>
- KALICZ 1963 KALICZ, NÁNDOR: *Die Pécelér (Badener) Kultur und Anatolien*. Studia Archaeologica 2. Budapest: Akadémiai Kiadó 1963.
- KALICZ 1999 KALICZ NÁNDOR: A késő rézkori Bádén kultúra temetője Mezöcsát-Hörcsögösön és Tiszavasvári-Gyepároson. *A Herman Ottó Múzeum Évkönyve* 37 (1999) 57–101.
- KOREK 1951 KOREK JÓZSEF: A Badeni-kultúra temetője Alsónémedin. *Magyar Tudományos Akadémia II. Társadalmi-Történeti Tudományok Osztályának Közleményei* 3. 1:1 (1951) 41–63.
- KUIJT 2008 KUIJT, IAN: The regeneration of life. Neolithic structures of symbolic remembering and forgetting. *Current Anthropology* 49:2 (2008) 171–197. <https://doi.org/10.1086/526097>
- MARCHAND 2013 MARCHAND, FLORINE: The modelling skulls in the Ancient Near-East. *Tiempo y sociedad* 1 (2013) 21–58.
- MORGAN 1877 MORGAN, LEWIS HENRY: *Ancient society. Or, Researches in the lines of human progress from Savagery, through barbarism to civilization*. New York: H. Holt and Co. 1877.
- NAGY 2010 NAGY, BORBÁLA: Gräberfeld der Badener Kultur in Balatonlelle-Felső Gamász. *Antaeus* 31–32 (2010) 375–498.
- OTTO 1991 (2001) OTTO, RUDOLF: *A szent* [Das Heilige. Über die Irrationale in der Idee des Göttlichen und sein Verhältnis zum Rationalen. München: Verlag C.H.Beck 1991]. Budapest: Osiris Kiadó 2001.
- RASSAMAKIN 2011 RASSAMAKIN, YURI YAKOVLEVIĆ: *Eneolithic burial mounds in the Black Sea steppe. From the first burial sympols to the monumental ritual architecture*. Lyon: Ancestral Landscape. Maison de l’Orient et de la Méditerranée 2011, 293–305.
- RENFREW 1984 RENFREW, COLIN: *Approaches to social archaeology*. Edinburgh: Edinburgh University Press 1984.
- SCHULTING 2015 SCHULTING, RICK J.: Mesolithic skull cults? In: *Ancient death ways. Proceeding of the workshop on archaeology and mortuary practices*. Uppsala 16–17 May 2013. Eds.: Hackwitz, Kim von – Peyroteo-Stjerna, Rita. Occasional papers in archaeology 59. Uppsala: Uppsala Universitet 2015, 19–46.
- SIKLÓSI 2004 SIKLÓSI ZSUZSANNA: A Kostolac-kultúra újabb temetkezései Balatonbogláron – The latest burials of the Kostolac culture at Balatonboglár. *Somogyi Múzeumok Közleményei* 16 (2004) 139–159.
- SIKLÓSI 2010 SIKLÓSI ZSUZSANNA: *A társadalmi egyenlőtlenség nyomai a késő neolitikumban a Kárpát-medence keleti felén*. Doktori disszertáció. Kézirat. Budapest: Eötvös Loránd Tudományegyetem 2010. <https://edit.elte.hu/xmlui/handle/10831/45572>

- SPRAGUE 2005 SPRAGUE, RODERICK: *Burial terminology. A guide for researchers*. Oxford: Altamira Press 2005.
- TUNIA–WŁODARCZAK 2016 TUNIA, KRYSZTOF – WŁODARCZAK, PIOTR: Organisation spatiale des sépultures autour des tombeaux monumentaux du TRB dans le bassin de la haute Vistule. (Néolithique récent – âge du Bronze ancien). In: *Fonctions, utilisations et représentations de l'espace dans les sépultures monumentales du Néolithique européen*. Dir.: Robin, Guillaume – D'Anna, André – Schmitt, Aurore – Bailly, Maxence. Préhistoires de la Méditerranée. Aix-en-Provence: Presses universitaires de Provence 2016, 217–224. <http://pm.revues.org/1095> <https://doi.org/10.4000/books.pup.5010>
- TUREK 2013 TUREK, JAN: Children in the burial rites of complex societies. Reading gender identities. In: *Child and childhood in the light of archaeology*. Ed.: Romanovicz, Paulina. Wrocław: Chronicon 2013, 75–87.
- WEISS-KREJCI 2011 WEISS-KREJCI, ESTELLA: Changing perspectives on mortuary practices in Late Neolithic/Copper Age and Early Bronze Age Iberia. Chapter 10. In: *Comparative archaeologies. Prehistoric Iberia (3000–1500 BC) and the American Southwest (AD 900–1600)*. Ed.: Lillios, Katina. Oxford–Oakville: Oxbow 2011, 153–174.
- WILLIAMS 2008 WILLIAMS, HOWARD: Towards an archaeology of cremation. In: *The analysis of burned human remains*. Eds.: Schmidt, Christofer W. – Symes, A. Steven. London: Academic Press 2008, 239–269. [http://www.aegeobalkanprehistory.net/article.php?id\\_art=17](http://www.aegeobalkanprehistory.net/article.php?id_art=17) <https://doi.org/10.1016/B978-012372510-3.50017-4>
- ZOFFMANN 2004 K. ZOFFMANN ZSUZSANNA: A Badeni népesség Balatonőszöd lelőhelyről való embertani lelteinek ismertetése. *Somogyi Múzeumok Közleményei* 10 (2004) 111–126. <https://doi.org/10.26080/smkozl.2004.10.111>

## **Burial categories and the archaeologically visible elements of the mortuary rites**

MÁRIA BONDÁR

### **Introductory thoughts**

Given the high infant mortality rate and the low life expectancy, death was, despite all its mysteriousness and incomprehensibility, a common event in the lives of prehistoric communities that was held in awe and its inevitability accepted, with the dead separated from the living in accordance with the rites drawn from a particular community's traditions. Various beliefs were woven around why life eventually came to an end and the inscrutable liminal state between existence and non-existence. Death gained meaning in the continued existence of the soul after life had departed from the body. Different communities

professed wholly different notions about the soul, which eventually crystallised into a variety of attitudes to death in formal religions in later times. The rituals of “afterlife” associated with the dead after the funeral were similarly performed in a specific way in accordance with the community’s norms. The treatment of the dead, the commemoration of the departed, the connection still maintained with them were expressed through the activities that were passed down from one generation to the next, in whose written and unwritten “scripts” a major role was played by various signs that, vested with a clear meaning, were familiar and intelligible to the community. Magical practices and the various rituals that evolved over time were a potent means of coping with bereavement and grief.

The daily lives and different rites of indigenous peoples have been studied in detail by successive generations of travellers, anthropologists, physicians and ethnographers since the onset of colonisation. The encounter narratives, diaries, reports, drawings and photos made among these “primitive” peoples untouched by western civilisation are important sources for archaeology, too, in our attempts to interpret certain mortuary phenomena and the symbolism of various objects associated with burials. A spate of books on the history of religions and cultural anthropology published in the late nineteenth and early twentieth century offer firsthand eyewitness accounts, descriptions and interpretative frameworks proposed for the data collected in various parts of the world. Regrettably, many observations made among indigenous peoples only cover smaller portions of their beliefs because some knowledge was not shared with outsiders, as neither were certain rituals (such as female initiation rites). We must therefore avoid the pitfall of assuming strong links or cultural connections between chronologically and geographically distant, but similar or identical phenomena, or that human psychological trajectories were the same the world over.

The proliferation of studies on the archaeology of death, which has by now evolved into an independent discipline, would fill a smaller library. Although initially restricted to the study of the mortuary rites of ancient high civilisations, the chronological and spatial boundaries of this field of research have since been greatly expanded both regionally and chronologically to include also prehistoric periods for which written sources are entirely lacking.

The surviving symbols of the mortuary realm, recording and expressing the customs and social relations handed down from generation to generation, were readily intelligible to the one-time communities. However, their identification and interpretation after many thousands of years is no easy task. Another difficulty in decoding these symbols is that the period between the onset of death, the funeral and the final farewell of the community is punctured by various rites of passage. During the excavation of burials and cemeteries, archaeologists observe and document various artefacts and phenomena whose purpose can be directly or indirectly inferred. The imprints of the various activities related to the dead, although performed at different times, are seen together at the time of the excavation, which constrains the inferences that can be drawn regarding the different rituals.

Traditional archaeological assessments cover the position of the grave goods in the burial and their analogies. Complex cemetery analyses also foreground the transmitted traditions of mortuary rites and the archaeological imprints of the attitudes to death, alongside the examination of the human remains to extract as much information as possible. More recently, much greater attention has been accorded to the identification and study of artefacts expressing status and prestige, which in turn shed light on the social organisation and hierarchy of early societies. These artefacts are also suitable for demonstrating social differences and inequalities as preserved in the archaeological record, another linkage between archaeology and social studies, two disciplines both drawing from the arsenal of cultural anthropology.

The main goal of the above brief introduction was to sketch the broad outlines of the intricate physical and intellectual networks – both of bygone times and the present – within which burials can be situated and analysed.

### **The archaeologically visible elements of burials**

The onset of death can be regarded as the springboard for all activities related to the dead, the treatment of the body and the preparations for the funeral, which involved a series of actions. Biologically, the decay of the living organism begins, the decomposition of the body, which needs to be dealt with in some way (separation, treatment of the body, etc.). Viewed from the community's perspective, an individual of a certain rank/status has departed, who from this moment on, is no longer a member of the community. In a mystical dimension – I am deliberately avoiding the use of the term “religious” – the deceased is in a liminal state (in an existence between the world of the living and the world of the dead) and his/her body remains there until the transition from the world of the living to the realm of the dead is made.

The termination of the liminal state is generally marked by the funeral that could take several forms. Some rites called for the interment of the human body in a grave pit, other rites for cremation and the deposition of the ashes in an urn or their scattering. Some communities placed the dead bodies on trees, hid them in caves, immersed them in water or burnt them on floating pyres, or dried them in the sun.

Irrespective of its type, the funeral accorded to the dead was a separation rite that terminated the liminal state and created a new one that was similarly a transitional/temporary state: grief, commemoration of the dead, the maintenance of his or her bonds with the remaining, in other words, the passage into the state of final rest and parting. These notions and the associated actions would perhaps have been periodically repeated, but currently we have no way of detecting the imprints of recurrent actions in the archaeological record. Neither can we determine whether the graves were re-opened, and if so, how frequently, or whether any sacrifices were presented on these occasions and what ceremonies were associated with the community's commemoration of the dead. The ethnographic record and various cultural anthropological sources indicate that rites of this type were practiced by many population groups.

I ordered the activities between the onset of death and the interment into a conjectural sequence of actions, whose main elements include the treatment of the dead, the preparation for the funeral, the selection or manufacture of the artefacts accorded to the dead, the selection of the grave plot and the preparation of the grave. The funeral process involved also the transportation of the deceased to the grave and the deposition of the selected artefacts together with the body. Taking leave of the dead, backfilling the grave pit, marking the final resting place and placing various offerings on the grave were also part of the funeral ceremony. Post-funeral activities included community activities such as a ceremony and perhaps a feast, and possibly various rites repeated periodically.

### **Burial categories**

Given the rich variety of Late Copper Age burials, it is no easy task to assign them to different categories because even though there are some shared elements (such as certain beliefs and particular customs practiced by the communities), each burial is unique; for example, the deceased's dress, if any, was not selected from a pattern book and the artefacts deposited in or on the grave, the marking of the grave was structured by traditions drawn from the community's social memory.

In order to study burials, we must first define what exactly we mean by this term. This is not as straightforward as it might first appear – there is an ethnographic, archaeological, cultural anthropological, sociological, biological, philosophical and religious notion and interpretation of burial, to mention but the most important ones. Despite the proliferation of studies on the archaeology of death, it would seem that it still lacks a generally accepted definition in the vast literature on this subject.

Two main types of burials are generally distinguished: normative and non-normative or atypical burials. Normative burials can be defined by the co-presence of two elements: human remains and the verifiably associated objects and other evidence reflecting the one-time mortuary rite. The various

activities associated with the funerary process reviewed in the above have to be considered both during the careful excavation of burials and their interpretation.

There are few exact definitions for classifying various burial types in the archaeological literature. I set up the following categories for the burials and burial sites of the Baden culture:

Independent formal cemeteries

- separate location, far from the contemporaneous settlements
- separate location, near a contemporaneous settlement
- cemetery sections, grave clusters (a burial site not used for a briefer period of time or an incompletely excavated cemetery)

Solitary burial(s)

Uncertain cemetery or burial(s)

Normative burials on settlements

### **Independent formal cemeteries**

The four main criteria for identifying a site as a cemetery are as follows: a special location used for the deposition of burials for a certain period of time (exclusivity of site use); the deposition of burials over a certain period of time as part of a mortuary rite; the number of burials exceeds that of a smaller family; the burials are deposited over a contiguous area, but the living and the dead are spatially discrete.

In other words, a cemetery is a sacred space used continuously by one or more communities for interring their dead. This location was separate from the settlement and was not used for any other activities, except for creating independent graves for the dead. The funeral itself was conducted as part of a rite drawn from the community's traditions: a rite of passage from the onset of death that eventually separated the departed from the living. While the minimal number of burials for a site to qualify as a cemetery is rarely specified, this seems to be a less important element if the other criteria are met.

I regarded the continuity in site use and the site's discrete location as the primary criteria. The number of burials is in itself insufficient for determining whether the site represents an independent cemetery or a partially excavated sacred space.

Independent cemeteries established during the span of the Baden culture are known from 17 sites (*Table 1*). At present, we cannot accurately determine to the year when one or another cemetery was opened, how long they were used or which of these burial grounds were contemporaneous.

Looking at the location of the currently known cemeteries, we find that some of these sacred spaces lie far from all contemporaneous settlements, while others were established in proximity to or even on Late Copper Age settlements.

In the lack of additional information, the classification of burial clusters representing cemetery sections runs into difficulties. While their location and the presence of ritual elements indicate that they can be regarded as burial sites established in a discrete location, it remains uncertain whether they lay near to or far from the period's settlements, whether they were perhaps in fact established on settlements, or even whether they can be regarded as wholly excavated burial sites.

The number of burials indicates that some cemeteries were fairly large and used over a longer period of time: Budakalász-Luppa-csárda (435 graves), Pilismarót-Basaharc (110 graves), Balatonszentgyörgy-Faluvégi-dűlő, Site 2 (73 graves), Alsónémedi-Kenderföldek (40 graves) and Balatonlelle-Felső-Gamász (23 graves). The other burial sites listed in the table contained the interments of smaller communities.

The detailed assessment of the Balatonlelle-Felső-Gamász cemetery, together with a discussion of the archaeological correlates of mortuary rites, was undertaken by Borbála Nagy, at roughly the same time as the preparation of the final report on the Budakalász cemetery. We learnt of each other's results

from the respective publications. As it turned out, we encountered similar phenomena from which we arrived at similar conclusion in our assessment of these burial grounds.

A similar approach with a focus on the elements of and the overall sequence of the funerary process was used in the assessment of the cemeteries investigated at Budakalász-Luppa-csárda, Pilismarót-Basaharc and Balatonszentgyörgy-Faluvégi-dűlő, Site 2, that were published in separate volumes. Although our options were somewhat restricted, a bioarchaeological analysis was also performed for these three large cemeteries.

Some independent formal cemeteries contained solely inhumation burials, while others were made up of cremation burials. In some regions, both of these mortuary rites were practiced. One remarkable burial ground was uncovered at Center-Kőfej alja, where one of the eight graves contained three anthropomorphic urns of differing sizes into which the human cremains were placed through an opening in the head made for this purpose. The use of anthropomorphic urns as containers for the cremains has only been documented in a smaller area: this mortuary practice was represented by a single grave each at four sites along the River Sajó (Center and Szentsimon on the Hungarian side and Méhi/Včelince and Sajógömör/Gemer on the Slovakian side).

Multiple burials with two, three or even four interments were uncovered in several cemeteries, irrespective of the rite, as were symbolic burials lacking human remains, but sometimes furnished with remarkable objects such as a wagon model. Some graves contained the burials of both humans and animals in anatomical order.

Another distinctive burial type, namely skull burials, is also attested in independent formal cemeteries. The skulls deposited in these burials do not represent the heads of decapitated individuals, but a rite known from the Upper Palaeolithic onward that was practiced across extensive areas over a long period of time. Several variants can be distinguished among the skull burials. A comprehensive overview and assessment of these variants has the potential of yielding valuable insights into temporally recurring rites.

A look at the regional distribution of the independent formal Baden cemeteries established during the culture's span indicates that fifteen of these lie along the southern shore of Lake Balaton and in the country's central region (County Komárom-Esztergom, Budapest and County Pest). Four cemeteries can be found in northern Hungary (Counties Heves, Borsod-Abaúj-Zemplén and Szabolcs-Szatmár-Bereg), while one each was uncovered in Counties Baranya and Csongrád-Csanád (*Map 1*).

The burial sites were used from the Boleráz to the end of the late Baden period. The burial grounds interpreted as containing the interments of the elite of several communities (Pilismarót-Basaharc, Budakalász-Luppa-csárda, Balatonlelle-Felső-Gamász and Balatonszentgyörgy-Faluvégi-dűlő, Site 2), were possibly used at roughly the same time. The Balatonboglár-Berekre-dűlő site where thirteen cremation burials were uncovered was a sacred space of a Kostolac community that was co-resident with the late Baden culture.

The roughly contemporaneous burials of the above cemeteries could be identified on the basis of certain grave goods; it would appear that the location of these burials was carefully chosen and that the burial groups contained the interments of select members of the communities using the cemetery.

It seems likely that the types of artefacts deemed appropriate for male, female and child burials were not governed by strict rules; unlike in the preceding periods, the articles deposited in the burials of the Late Copper Age were not differentiated according to age or sex. At the same time, certain differences can be seen in the number and type of grave goods. The monographs on the three large cemeteries of Budakalász-Luppa-csárda, Pilismarót-Basaharc and Balatonszentgyörgy-Faluvégi-dűlő, Site 2, have lengthy sections devoted to the assessment of the different grave good types and their possible correlation with the deceased's sex. In several instances, we were able to identify vessels made by the same potter and thereby establish the rough contemporaneity of certain burials. Several burials contained a single



vessel only. A striking number of miniature artefacts were deposited in the burials of the Budakalász and Pilismarót cemeteries. In her assessment of the Balatonlelle-Felső-Gamász cemetery, Borbála Nagy similarly included a detailed discussion of the grave goods.

Here, I have highlighted certain insights drawn from the comparative analysis of the cemeteries and their burials. Limitations of space do not permit a more detailed elaboration of this theme.

### Solitary burial(s)

This burial type is represented by one or more solitary normative burials displaying a single or several elements of the burial rite. These burials do not form a cemetery, implying that the sacred area was not used over a long period of time. Another possible interpretation is that the community did not want these individuals to be interred in the community cemetery or was unable to do so. It must again be noted that the exact date of the burials cannot be established, we can at the most provide an approximate date on a typological basis if the burial contained grave goods with a dating value. On the testimony of the typonchronological sequence constructed for the Baden culture, the solitary burials spanned the entire Baden period; at the same time, it remains uncertain whether burials of this type are a reflection of the continuous occupation of a particular region. Two sites yielded one burial each of the Late Copper Age Kostolac and Coțofeni cultures, whose sporadic presence is attested in the Carpathian Basin during the Baden period.

I assigned 33 sites to this category (*Table 2*). Most of the burials were deposited according to the inhumation rite, with a smaller portion made up of cremation burials. Unusual, atypical burials were attested among the burials of both rites.

Similarly to independent formal cemeteries, normative solitary burials also have a differential regional distribution (*Map 2*). Seven sites are known in County Somogy, five each in County Zala, County Pest and Budapest, three in County Tolna, two each in Counties Győr-Moson-Sopron, Komárom-Esztergom and Veszprém, and one each in Counties Baranya and Vas. Solitary burials are attested in higher number in western Hungary. One site can be assigned here in County Borsod-Abaúj-Zemplén, while no solitary Late Copper Age burials have yet been found in the other counties.

### 3. Uncertain cemeteries or burials

Uncertainty in this case means that the information on a particular site is insufficient to conclusively determine whether it was a solitary burial or a cemetery, or that the site's exact chronological position is dubious.

Most of the sites assigned to this category were discovered in the earlier twentieth century and the finds reached various museums as donations or without adequate documentation. The few burials uncovered during excavations generally reached museum collections in a similar manner.

Very often, the exact context and date of the Late Copper Age burials mentioned in the preliminary reports of the large-scale excavation conducted over extensive multi-period sites during the past years could only be determined after examining the finds and reviewing the field documentation, during the preparation of the final report. I have listed these sites at the end of each county, indicating the reason for the uncertainty. I decided to include these uncertain sites (in whose case there is some doubt whether a burial had in fact been found or whether its dating is correct) because these burials were described as dating to the Baden culture in the archaeological literature based on the preliminary reports, which was then adopted in subsequent studies.

For example, cattle burials found together with or near a human burial fall into this category because these burials are generally assigned to the Baden culture owing to a widespread archaeological misconception, even though cattle burials are attested in the Bronze Age and among the Sarmatians and

Avars, too (cf. the Baja-Dózsa György út 233 site in the Catalogue). The sites of uncertain date include one that was in all likelihood a burial of the Yamna culture (Debrecen-Ohat-Telekháza).

Although initially described as burials of the Baden culture, the following sites and their finds date from other periods: Baja-Dózsa György út; Balatonrendes-Ábrahámhegy, Tóth Endre szőlője; Debrecen-Nyulas; Derekegyház-Ibolyásdomb; Dömös-Kövespatak; Ellend-Németh-földek; Jászberény-Cserőhalom; Kiskunfélegyháza-Autóspihenő (Motorway M5, Site 125); Nemesnádudvar-Pap-föld; Mosonszentjános-Kavicsbánya; Pusztaszer-Ópusztaszer-Kiszner-tanya; Szombathely-Zanat I/0; Tolna-Mözs-Községi Csádés földek.

The uncertain sites include both inhumation and cremation burials, as well as a few sites in whose case the burial rite cannot be determined, particularly if it is not at all certain that the finds reaching the museum actually originated from a burial.

The perhaps most intriguing uncertain sites are the ones where intact vessels were found without any human remains associated with them or in their proximity, which have been variously interpreted as vessel hoards and cremation burials. I have addressed this problem at greater length in the chapter on research history. The three most important assemblages were found at Fonyód, Úny and Viss, three sites after which groups of the Baden culture were named, even though there is still no consensus whether these groups should be interpreted as regional units or as marking chronological horizons within the Baden culture.

Regarding the possible association of the intact vessel assemblages with “burial rites”, János Banner mentioned an interesting observation made during the excavation of the Fonyód-Bézsénypuszta site, where György Bacskák uncovered eleven burials and a plastered clay slab measuring 144×120 cm, which the excavator interpreted as a slab for cremating the dead. It must be noted that János Banner disputed this interpretation.

The assemblage of intact vessels found at Úny-Kiss Istók földje was published by Amália Mozsolics, according to whom the vessels had been set on a plastered clay slab, although she did not specify the source of this information or the exact find circumstances.

Citing the notes made by Lajos Kiss, director of the Nyíregyháza museum, who conducted an excavation on the Viss-Szőlőhomok site, János Banner described the find circumstances of the vessels as follows: there were two solitary vessels found in the ground, beside which were three vessels placed into each other set on a grinding slab and another solitary vessel at some distance from the latter.

The vessels from all three sites had either been deposited as solitary vessels or as forming a small cluster and had been set upright on a stone or clay slab. Although other sites yielding assemblages of intact vessels are also known, no additional information is available about the find circumstances.

The map showing the regional distribution of the sites assigned to the category of uncertain sites (*Map 3*) reveals that there were 29 sites of this type south and south-west of Lake Balaton, two sites in the central Hungarian region, and a scatter of twelve sites in eastern Hungary. Some regions such as Counties Győr-Moson-Sopron, Zala, Nógrád, Heves and Békés lack uncertain sites.

### Normative burials on settlements

I have already noted in the above that the main focus in this volume is on normative burials, on the graves containing human remains in whose case the archaeological imprints of a burial rite could be clearly documented (e.g. burials with the articulated human remains in anatomical order and grave goods). This category does not include settlement pits into which human bones were thrown haphazardly or pits into which human and animal remains, often complete animal bodies, had been dumped in a disorderly manner.

If the archaeological correlates of one or another burial rite can be clearly associated with settlement burials, the question arises as to why some individuals were interred in settlement features when there were sacred spaces created specifically for burial in the Late Copper Age Baden culture.

While most of the graves found on settlements contain inhumation burials, both inhumation and cremation burials have been discovered on some sites. One peculiar variant of inhumation encountered on settlements is the deposition of skulls or of the skullcap into ovens. Multiple burials are also quite frequent: on many sites, the human burial was accompanied by a complete or partial animal burial, principally of cattle. Fairly high numbers of animal burials were also quite frequent on some sites.

Settlement burials have garnered much attention during the past two decades, not least because higher numbers of burials have been documented in pits, ditches and wells on several sites during the large-scale development-led excavations. Some of these have been interpreted as sacrificial pits, yet there is no ready answer to the question of why several human individuals and/or animals would have been sacrificed simultaneously. We shall probably never know. What can be studied are the ritual elements that conclusively demonstrate that we are dealing with burials. One important point is the clarification of what constitutes and defines a sacrificial pit. A distinction must also be drawn between pits containing human remains and “sacrificial” pits with inhumed animals.

The highest number of settlement burials has been published from the Balatonőszöd-Temetői-dűlő site, of which some 100 hectares were investigated. The site was occupied during several periods; roughly 1000 Late Copper Age features were uncovered, 87 of which contained various human remains. In her assessment of the human remains, Kitti Köhler examined whether there was any association between the random human long bones and skull fragments found in various pits and the human burials found in their proximity to determine whether the remains came from the same individual and whether their deposition in different pits was an indication of post-mortem manipulation. However, she did not find any association between them. Another important issue addressed during the osteoarchaeological study of the human remains was whether there were any obvious traces of violence on the skeletal remains dumped into a well. Ten individuals had been deposited in the well separately, one on top of the other, forming three separate levels. The remains of eight individuals could be properly excavated. The human remains from the well were examined by Zsuzsanna Zoffmann, who did not find any fractures, cut-marks or signs of decapitation on the bones.

Complete or partial human remains have been recovered from wells on other sites, too. Information on genuine sacrificial pits uncovered on various sites (Abony-Turjányos-dűlő, Solt-Erdélyi-tanya, Tikos-Homokgödrök, Veszprém-Jutasi út) has appeared in several preliminary reports and other publications.

Eight interments were uncovered in Feature 745 at Kaposújlak-Várdomb-dűlő. The arrangement of the deceased in the narrow pit could be interpreted as reflecting some sort of sacrifice; however, the pit was covered with 167 kg of burnt house debris and pottery fragments, as if the community performing the burial wanted to make sure that the contents of the pit would not be disturbed either by animals or by the vagaries of weather, and that its contents would never come to light again. Given the extraordinary nature of this feature, we sampled all eight individuals as part of our project. The genetic analyses indicated infections, which calls for the further study of these human remains. A full report on Feature 745 will be published separately.

The greater part of the burials deposited in settlement pits, most of which were excavated after the turn of the millennium, are still unpublished and only after their assessment and publication can it be determined whether these features had indeed been sacrificial pits or whether several individuals had been dumped into the same pit owing to some infectious disease. Similar questions can be raised in the case of pits containing the remains of several animals: had they been sacrificed or had they died owing to some disease? The study of pathogens will no doubt shed light on this issue.

The distribution of normative settlement burials (*Map 4*) resembles that of the other burial types: there are several sites falling into this category in Counties Somogy and Pest as well as in Budapest. In County Zala, most sites lie in the Little Balaton region and settlement burials have been reported from four sites in

County Baranya. No settlement burials are known from the six counties lying along the north-east to south-west axis in eastern Hungary and neither have any been reported from Counties Vas and Fejér.

### Conclusion

The above overview of the burial types again highlights the rich diversity of Late Copper Age burials in terms of burial sites, the number of burials in one location, the mortuary rites practiced by the period's communities and the grave goods deposited in the burials. The normative settlement burials also reveal the wide variability even within one particular burial type. Yet, all burial types – whether taking the form of independent formal cemeteries, solitary burials or burials in settlement pits – reflect a common practice and the same beliefs. There are no major differences between the elements of the mortuary rites of the different burial types, suggesting that an explanation other than differences in beliefs must be sought. As already mentioned, the three largest cemeteries were in all likelihood the burial sites of the elites of several communities. Neither can it be excluded that burial sites with a few graves that were furnished with extraordinary articles such as the Vörs diadem were similarly locations for the interment of individuals enjoying a special status who were accorded a separate burial – although it is equally possible that a person had to be quickly buried in the place where death occurred. Settlement burials can perhaps be regarded as “village” burials. This issue can only be resolved through future studies coupled with new archaeometric analyses.

The map showing the burial sites (formal cemeteries and cemetery sections, solitary burials, uncertain cemeteries or burials and settlement burials) spanning some 700 years (*Map 5*) reveals that with the exception of County Békés, Late Copper Age burials have been found in all regions of Hungary. Most of the currently known sites lie in County Somogy, shown on a separate map in the Catalogue. All burial types of the Late Copper Age are represented by these sites, this being the reason that I chose this county as the project's case study region and this is why there is a greater focus on County Somogy in the volume's studies. Most of the new samples came from the burials uncovered here.

The main question addressed by the project was whether there were any archaeological and/or bioarchaeological differences between the chosen ones interred in the large formal cemeteries and the other burials. The studies in this volume seek an answer to this question.

### List of illustrations

Table 1. Independent formal cemeteries (Map by János Jakucs)

Table 2. Solitary burial(s) (Map by János Jakucs)

Table 3. Normative burials on settlements (Map by János Jakucs)

Map 1. Independent formal cemeteries and cemetery sections of the Baden culture  
(Map by János Jakucs)

Map 2. Solitary burial(s) of the Baden culture (Map by János Jakucs)

Map 3. Uncertain cemetery or burials of the Baden culture (Map by János Jakucs)

Map 4. Normative burials on the settlements of the Baden culture (Map by János Jakucs)

Map 5. All burial types of the Baden culture (Map by János Jakucs)

## A kötet szerzői / List of Contributors

### **BONDÁR Mária**

HUN-REN Bölcsészettudományi Kutatóközpont, Régészeti Intézet  
HUN-REN Institute of Archaeology, Research Centre for the Humanities  
1097 Budapest, Tóth Kálmán utca 4.  
bondar.maria@abtk.hu

### **DEMÉNY Attila**

HUN-REN Csillagászati és Földtudományi Kutatóközpont, Földtani és Geokémiai Intézet  
HUN-REN Institute for Geological and Geochemical Research,  
Research Centre for Astronomy and Earth Sciences  
1112 Budapest, Budaörsi út 45.  
attila.demeny@csfk.hu

### **FARKAS Csaba**

HUN-REN Csillagászati és Földtudományi Kutatóközpont, Földtani és Geokémiai Intézet  
HUN-REN Institute for Geological and Geochemical Research,  
Research Centre for Astronomy and Earth Sciences  
1112 Budapest, Budaörsi út 45.  
farkas.csaba@csfk.org

### **GÁL Erika**

HUN-REN Bölcsészettudományi Kutatóközpont, Régészeti Intézet  
HUN-REN Institute of Archaeology, Research Centre for the Humanities  
1097 Budapest, Tóth Kálmán utca 4.  
gal.erika@abtk.hu

### **GERBER Dániel**

HUN-REN Bölcsészettudományi Kutatóközpont, Archeogenomikai Intézet  
HUN-REN Institute of Archaeogenomics, Research Centre for the Humanities  
1097 Budapest, Tóth Kálmán utca 4.  
gerber.daniel@abtk.hu

### **GUGORA Ariana**

HUN-REN Csillagászati és Földtudományi Kutatóközpont, Földtani és Geokémiai Intézet  
HUN-REN Institute for Geological and Geochemical Research,  
Research Centre for Astronomy and Earth Sciences  
1112 Budapest, Budaörsi út 45.  
ariana.gugora@csfk.org

### **HEGYI István**

HUN-REN Csillagászati és Földtudományi Kutatóközpont, Földtani és Geokémiai Intézet  
HUN-REN Institute for Geological and Geochemical Research,  
Research Centre for Astronomy and Earth Sciences  
1112 Budapest, Budaörsi út 45.  
hegyi.istvan@csfk.org

### **HORVÁTH Anikó**

HUN-REN Izotópklimatológiai Laboratórium (IKER), Atommagkutató Intézet  
HUN-REN Isotope Climatology and Environmental Research Centre, Institute for Nuclear Research  
4026 Debrecen, Bem tér 18/C.  
horvatha@atomki.hu

**JAKUCS János**

HUN-REN Bölcsészettudományi Kutatóközpont, Régészeti Intézet  
HUN-REN Institute of Archaeology, Research Centre for the Humanities  
1097 Budapest, Tóth Kálmán utca 4.  
jakucs.janos@abtk.hu

**KÖHLER Kitti**

Magyar Természettudományi Múzeum, Embertani Tár  
Department of Anthropology, Hungarian Natural History Museum  
1083 Budapest, Ludovika tér 2–6.  
kohler.kitti@hnmus.hu

**MARTON Tibor**

HUN-REN Bölcsészettudományi Kutatóközpont, Régészeti Intézet  
HUN-REN Institute of Archaeology, Research Centre for the Humanities  
1097 Budapest, Tóth Kálmán utca 4.  
marton.tibor@abtk.hu

**OROSS Krisztián**

HUN-REN Bölcsészettudományi Kutatóközpont, Régészeti Intézet  
HUN-REN Institute of Archaeology, Research Centre for the Humanities  
1097 Budapest, Tóth Kálmán utca 4.  
ross.krisztian@abtk.hu

**PALCSU László**

HUN-REN Izotópklimatológiai Laboratórium (IKER), Atommagkutató Intézet  
HUN-REN Isotope Climatology and Environmental Research Centre, Institute for Nuclear Research  
4026 Debrecen, Bem tér 18/C.  
palcsu.laszlo@atomki.hu

**RÁCZ Piroska**

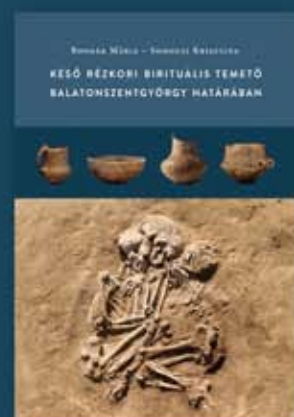
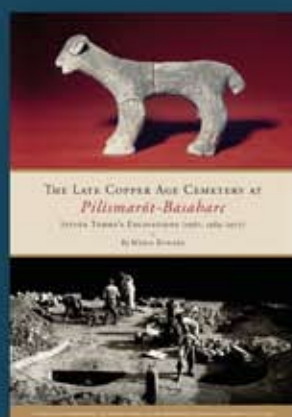
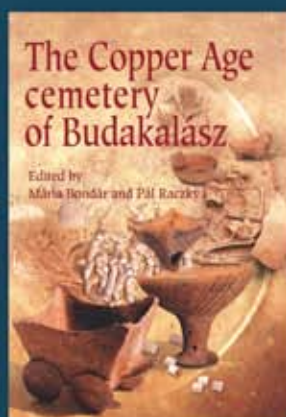
HUN-REN Bölcsészettudományi Kutatóközpont, Régészeti Intézet  
HUN-REN Institute of Archaeology, Research Centre for the Humanities  
1097 Budapest, Tóth Kálmán utca 4.  
racz.piroska@abtk.hu

**SOMOGYI Krisztina**

Rippl-Rónai Vármegyei Hatókörű Városi Múzeum  
Rippl-Rónai Museum  
7400 Kaposvár, Fő u. 101.  
lasinja.somogyi@gmail.com

**SOMOGYVÁRI-LAJTÁR Enikő**

HUN-REN Csillagászati és Földtudományi Kutatóközpont, Földtani és Geokémiai Intézet  
HUN-REN Institute for Geological and Geochemical Research,  
Research Centre for Astronomy and Earth Sciences  
1112 Budapest, Budaörsi út 45.  
lajtar.eniko@csfk.org



A Kr. e. 4. évezred temetkezéseinek sokrétű halottkultusza különböző hagyományok, eltérő gyökerű és fejlettségű közösségek széleskörű kapcsolatainak lenyomatát őrzi. Az önálló nagy temetők közlése után a szerzők azt vizsgálták, mit tudhatunk meg a korszak többi temetkezéséről régészeti, antropológiai, archeozoológiai elemzések látható adatain kívül a csontokból vizsgálható láthatatlan információ forrásból, a bioarcheológia különböző módszereinek segítségével. A nagy mintaszámú radiokarbon kormeghatározás, valamint az archeogenetikai és izotóp-geokémiai elemzések rávilágítanak a késő rézkori emberek egészségi állapotára, fertőzéseire, táplálkozására és kisgyermekkoruk helyszínére is. A látható és láthatatlan információk együtt jóval gazdagabb képet adnak az egyéni sorsokról és a kisebb közösségek mindennapjairól.

The burials of the fourth millennium BC attest to a rich diversity of elaborate mortuary practices, the imprints of a colourful world of beliefs and of communities with differing traditions and ancestries.

Following up previous work on the period's large cemeteries, this volume explores the period's other burials, looking at both the visible elements of the archaeological record that can be examined using traditional archaeological, osteoarchaeological and zooarchaeological methods, and the invisible information that can be extracted from skeletal remains using the different analytical techniques of bioarchaeology. The large series of radiocarbon dates allow for a more precise dating of the burials, while the archaeogenetic and stable isotope analyses shed light on the health, the diet and the ancestry of Late Copper Age communities. Taken together, the visible and invisible information provide a more detailed picture of individual biographies and the daily lives of smaller communities.

