

HORVÁTH CIPRIÁN

HONFOGLALÁS KORI SÍROK CSORNA-SÜLYHEGYEN

KIVONAT: A Csornától délkeletre található Sülyhegyen, 1888 tavaszán, homokbányászat során honfoglalás kori sírokat találtak. Előbb Lakner Ambró, majd néhány évvel később Bella Lajos tárta fel a lelőhely egy részét, munkájuk nyomán mintegy 34 temetkezésről vannak adataink. A temető egykori sírszáma azonban ennél bizonyára nagyobb volt. A feltárt sírokat előkerülésük sorrendje szerint közölték, ugyanakkor a lelőhely összefoglaló feldolgozása napjainkig hiányt jelent a korszak kutatásán belül. Az újraközlés nem csupán a sírok és leletek eddigiéknél részletesebb leírását adja, hanem több ponton tisztázza is a leletek hovatartozását, és további adatokkal egészíti ki meglévő ismereteinket a temetőről.

KULCSSZAVAK: magyar honfoglalás kor, temető, lovassírok, pénzérmék, rozettás lószerszámveretek

CIPRIÁN HORVÁTH

GRAVES FROM THE AGE OF CONQUEST AT CSORNA-SÜLYHEGY

ABSTRACT: In the spring of 1888, graves from the Age of Conquest were found during sand mining in Sülyhegy, east of Csorna. First Ambró Lakner, and a few years later Lajos Bella explored part of the site, and their work resulted in data on about 34 burials. However, the number of graves in the cemetery was certainly larger. The excavated graves were published in the order in which they were found, but until today there has been a lack of a comprehensive study of the site in the field of research into the period. The new edition not only provides a more detailed description of the graves and finds than has been available to date, but also clarifies the provenance of the finds and adds further information to our existing knowledge of the cemetery.

KEYWORDS: Hungarian conquest, cemetery, equestrian burials, coins, horse harness with rosettes

Bevezetés*

1888 tavaszán a Csornától keletre található Sülyhegyen homokkitermeléshez kezdtek, ahol a munka során honfoglalás kori sírokat találtak. A helyszínre Lakner Ambró szállt ki, aki a többé-kevésbé sorokban elhelyezkedő temetkezésekből húszat fel is tárt.¹ Ezek közül azonban csak tizennyolc sorolható vizs-

* A dolgozatot Tihanyi Balázs (MKI) lektorálta, hasznos tanácsait ezúton is köszönöm.

1 Lakner – X. Y. 1892.

gált korszakunkba (1–18/1888.), míg a két É–D-i tájolású V. századi temetkezés volt.² A homokbánya kutatása 1894. december 4-én folytatódott, ekkor Bella Lajos egy női lovassírt bontott ki a domb déli részén (1/1894.), amelyet azonban a korábbi homokkitermelés részben már bolygatott.³ A kutatást folytatva 1895 tavaszán Bella először a télen kitermelt homokot kutatta át, ennek során talált egy további ezüstitárgyat. A decemberben feltárt női lovassírral párhuzamosan kijelölt 2 m széles és 8 m hosszú kutatóárokban pedig egy őskori objektumot dokumentált. Mivel ezen a részen honfoglalás kori temetkezés már nem került elő, ezért a munkát a homokgödör keleti oldalán folytatta, majd ennek eredménytelensége után az északi oldalon húzott kutatóárkokkal további tizenöt sírt bontott ki (1–15/1895.).⁴ Az *Oedenburger Zeitung* 1895. április 14-i számában ezekről a sírokról mint az előző héten⁵ feltárt temetkezésekről olvashattak az érdeklődők, vagyis bizonyára valamikor április első napjaiban kerülhettek elő. Mivel a domb északi oldalának alja irányban Bella megfigyelései szerint már csak gyermeksírok voltak, ezért a kutatást felfüggesztette.⁶

A feltárások eredményeit Hampel József tárgyleírásaival Lakner Ambró ismertette,⁷ majd Hampel önállóan is közölte,⁸ röviden pedig Pulszky Ferenc is bemutatta.⁹ Összefoglalóan Nováki Gyula segítségével Szőke Béla rekonstruálta a lelőhelyen folyt kutatást.¹⁰ Szerepelt a leletkataszterben is,¹¹ említette Erdélyi István,¹² majd a soproni régészeti kutatást bemutató Gömöri János is ismertette azt.¹³ A lelőhely kutatásának történetét legutóbb Aszt Ágnes foglalta össze.¹⁴

2 Nagy 1893, 229.; Aszt 2020, 13.

3 Bella 1895, 253–255.

4 Bella 1895, 255–256.

5 Cserepes 1895, 2.; Szőke 1954, 131, 72. j.

6 Bella 1895, 255–256.

7 Lakner – X. Y. 1892; 1889.

8 Hampel 1900, 554–560.

9 Pulszky 1891, 15.

10 Szőke 1954, 131–133.; 1962, 12.

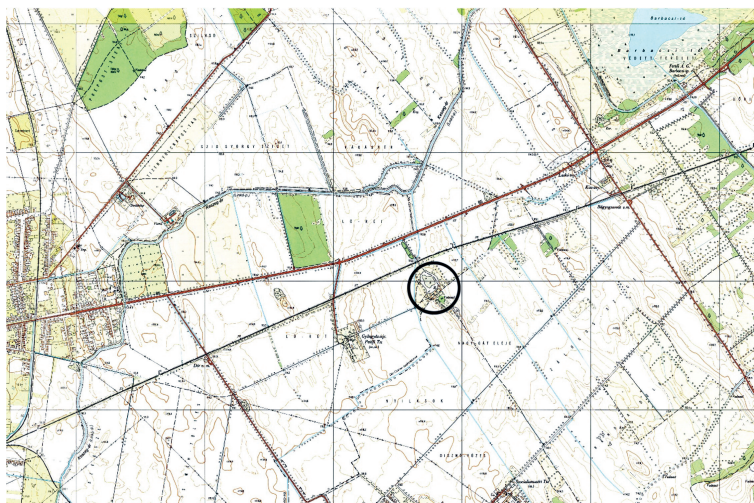
11 FÉK 200. sz.

12 Erdélyi 1995, 95.

13 Gömöri 2000, 358–359.

14 Aszt 2020, 12–14.

Az 1888-ban feltárt leletekből nem kerültek a Soproni Múzeumba,¹⁵ azokat Szombathelyen vették leltárba, ezeket – a múzeumba kerülésük történetével együtt – Kiss Gábor adta közre.¹⁶ A Savaria Múzeumban beletárolt leletek tartós letétként ma a Soproni Múzeumban találhatóak, a lelőhely 1894–1895-ben feltárt leleteinek egy részével együtt. A leletanyag egy másik része ugyancsak a Soproni Múzeumba került,¹⁷ azonban ezek sajnálatos módon már 1953-at megelőzően elkallódtak.¹⁸ Jelen tanulmány¹⁹ célja a lelőhelyről ismert adatok alapján annak összefoglaló újraközlése. (1. kép)



1. kép. Csorna-Sülyhegy (1:10 000)

Forrás: a szerző

15 SM R. A. 35.

16 Kiss 2000, 270. A Savaria Múzeumba került leletek kapcsán Kiss Gábor (SM) segítségét ezúton is köszönöm.

17 Kugler 1899, 14.

18 Gömöri 2000, 354.

19 A szövegben alkalmazott rövidítések: átm. = átmérő, Csvh. = csontváz hosszúsága, H. = hossz, ltsz. = leltári szám, M/m. = méret, R. A. = Régészeti Adattár, sh. = sírhossz, SM = Soproni Múzeum, sm. = sírmélység, SzSM = Szombathelyi Savaria Múzeum, ssz. = sírszélesség, t. = tájolás.

Sírleírások²⁰

1/1888. sír (1888.)

Nő.²¹ Csvh.: ?, t.: Ny–K, sm.: ?, sh.: ?, ssz.: ?

A váz valószínűleg hanyatt fekvő, nyújtott helyzetű volt. A koponyáról szóló leírás szerint „a fejtető [...] fémes zöld és cm. átmérővel legömbölyített széllal átlyukasztott” volt.²²

Mellékletei:

1–3. A fejtetőnél, a csonton látható zöld színű patinanyomoknál helyezkedett el 3 db kerek, közepén kiemelkedő peremmel övezett áttöréssel, szélén virágszirmokat utánzó mintával díszített aranyozott bronzveret. Hátoldalukon 3 db ellentett lemezkével ellátott szegecs található. Ma 2 db van meg a gyűjteményben. Átm.: 1,5 cm. SzSM ltsz. 54.738.9.²³ (2. kép 1) [1. tábla 1–2]

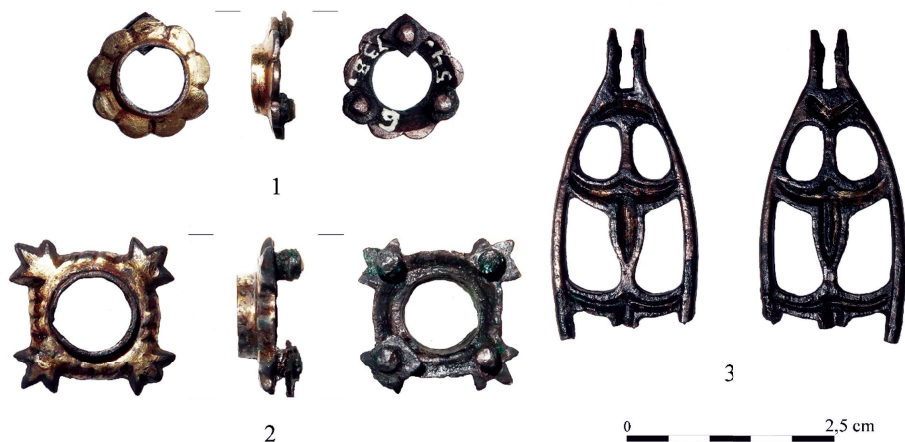
4–8. Ugyanott volt 5 db négyzet alakú, közepén kiemelkedő peremmel övezett áttöréssel, sarkaiban háromágú mintával, felületén gyöngyözött díszítéssel ellátott aranyozott ezüstveret. Hátoldalukon 4 db ellentett lemezkével ellátott szegecs található. M.: 1,9 × 1,9 cm. SzSM ltsz. 54.738.8. (2. kép 2) [1. tábla 3–7]

20 A sírleírások a szakirodalom, az adattári dokumentációk, a leltárkönyvek adatai és a leletek személyes vizsgálata alapján készültek.

21 A nemi és életkori adatok megadása a helyszíni megfigyelések alapján történt.

22 Lakner – X. Y. 1892, 18.

23 A leírásban 2 db szerepel, a rajzon azonban 3 db látható (Lakner – X. Y. 1892, 23., III. ábra 33–35.)

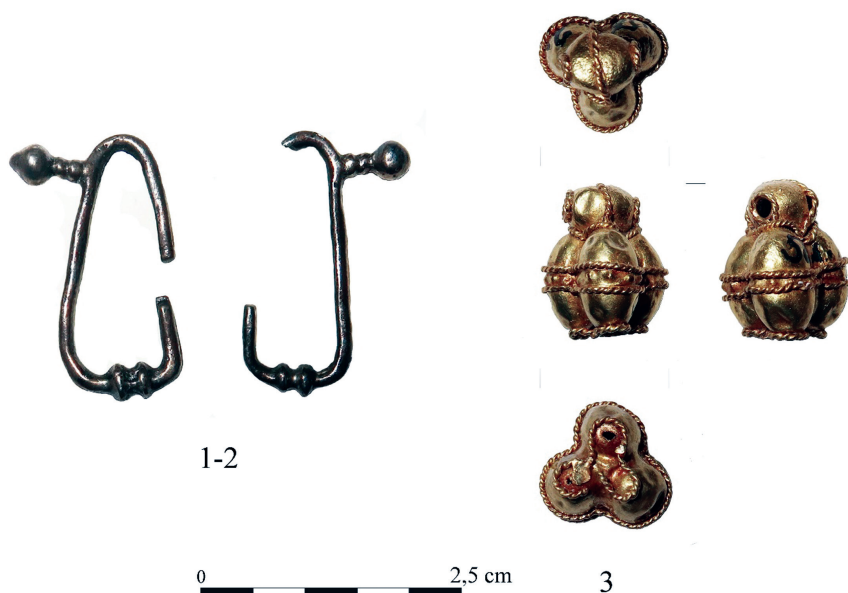


2. kép. Csorna-Sülyhegy, 1/1888. sír

Forrás: a szerző

9–10. A koponya környékén volt 2 db B típusú gömbsorcüngős fülbevaló ezüstkarikája. Alsó részükön két gyűrű alakú elem fogta közre egykor a csüngőt, felső részükhöz gomb alakban záródó, tagolt pálcátág csatlakozik. M.: 2,5 × 1,5 cm. SzSM ltsz. 54.727.4. (3. kép 1–2, 4. kép 1) [1. tábla 8–9]

11–12. A leleteket bemutató rajz szerint a fülbevalók karikáinak fordított állása mellett, felső részük nyitott végére volt ráakasztva egy-egy aranygyöngy. A gyöngyök ma megtalálható darabjának átmetszete háromlevelű lóhere alakú, üreges, két félből összeillesztett. Középrészén az összeillesztésnél, a gyöngy alsó felének palástján belülről kidomborodó gyöngysor fut, amelyet két oldalt csavart filigránszál övez. Füle hordó alakú, két szélén áttörését ugyancsak csavart filigránszál keretezi, s egy ilyen fut a hordó hasán is. A fül és a gyöngytest érintkezési részén és a gyöngy alján körben is csavart filigránszál húzódik. M.: 1,5 × 1,2 cm. SzSM ltsz. 58.11.2.(3. kép 3, 4. kép 1) [1. tábla 10]



3. kép. Csorna-Sülyhegy, 1/1888. sír

Forrás: a szerző

13–16. A nyakcsigolyák körül különböző gyöngyök helyezkedtek el.

13. 1 db lapos, „gyöngykagylóból” kivágott gyöngy. M.: 1,5 × 1,3 cm. Elveszett. (4. kép 8)

14–15. 2 db kék színű, ovális, félgömb átmetszetű üvegyöngy. M.: 1,5 × 1, ill. 1,4 × 0,9 cm. Elvesztek. (4. kép 6–7)

16. 1 db fehér színű, ovális, félgömb átmetszetű üvegyöngy. M.: 1 × 0,8 cm. Elveszett. (4. kép 5)

17–19. Ugyancsak a nyakcsigolyáknál volt 3 db kauri. A legnagyobb darab m.: 2,5 × 2 cm. Elvesztek. (4. kép 9–11)

20. Valószínűleg a mellkas csontjain volt 1 db ovális, ellaposodó végén áttört, lemélyedő részein aranyozott bronz fülkanál. Egykori m.: kb. 6 × 1,7 cm volt, a ma megtalálható darab m.: 3,6 × 1,7 cm. SM ltsz. 54.723.3. (2. kép 3, 4. kép 20) [1. tábla 11]

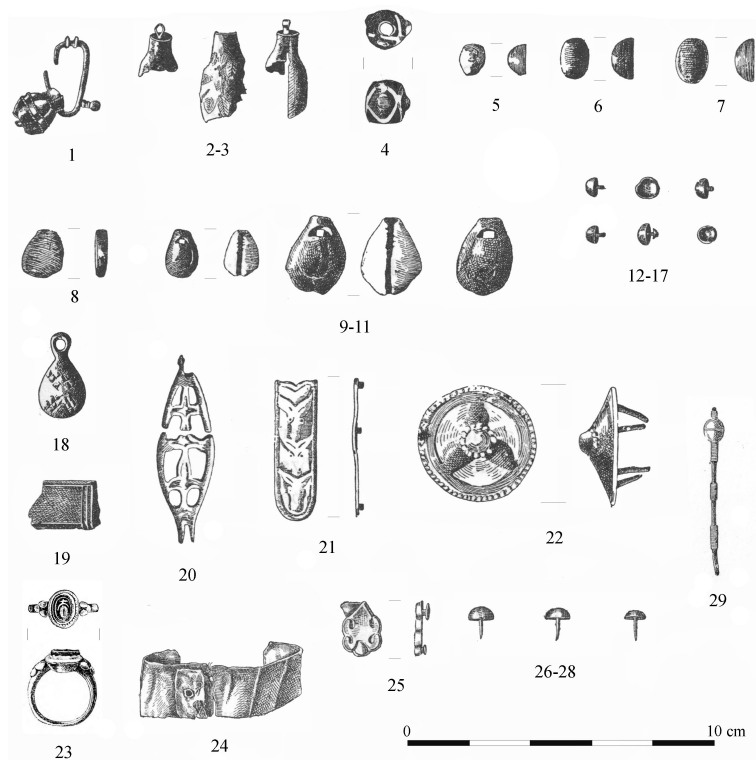
21. A bal kar csontjain volt 1 db kiszélesedően lekerekített végű ezüst pántkarperec. M.: 5,7 × 5,6 cm, sz.: 1,3–1 cm. SM ltsz. 54.272.1. [2. tábla 1]

22–27. Valószínűleg a lábfejek csontjainál volt 6 db félgömb alakú, hátoldalán ellentett lemezkével ellátott szegeccsel rendelkező ezüstveret. Átm.: 0,4–0,5 cm. Elvesztek. (4. kép 12–17)

27. A sírban a „láb alatt” volt 1 db kovácsoltvas zabla. Elveszett.

28–29. Ugyanott volt 2 db kovácsoltvas kengyel. Elvesztek.

Megjegyzés: a sírleírásban a kaurik után „ezüstbádog karikák” meglétéről olvashatunk,²⁴ amelyek valószínűleg a lábszárcsontoknál feküdtek a lábbeli díszével együtt.



4. kép. Csorna-Sülyhegy, 1, 5–17, 20: 1/1888. sír,
23–28: 1/1894. sír, 2–4, 18–19, 21–22, 29: szórvány
Forrás: Lakner – X. Y. 1892

24 Lakner – X. Y. 1892, 18.

2/1888. sír (1888.)

Férfi. Csvh.: „magas”, t.: Ny–K, sm.: ?, sh.: ? ssz.: ?

A sírban lócsontok is voltak.

Mellékletei:

1–? db kovácsoltvas nyílcsúcs.

3. 1 db kovácsoltvas zabra.

4–5. 2 db kovácsoltvas kengyel.

3/1888. sír (1888.)

Férfi. Csvh.: „magas”, t.: Ny–K, sm.: ?, sh.: ?, ssz.: ?

A sírban lócsontok is voltak.

Mellékletei:

1–? db kovácsoltvas nyílcsúcs.

2–3. 2 db kovácsoltvas kengyel.

4–6/1888. sír (1888.)

Gyermekek. Csvh.: ?, t.: Ny–K, sm.: ?, sh.: ? ssz.: ?

Mellékleteik: ?**7–18/1888. sír (1888.)**

Nemük, koruk bizonytalan, részben valószínűleg már felnőtt korúak. Csvh.: „A vázak néhány magas, erős emberekre enged következtetni, a többi közép-szerű”,²⁵ t.: Ny–K, sm.: ?, sh.: ? ssz.: ?

Mellékleteik: ?

²⁵ Lakner – X. Y. 1892, 18.

Szórványleletek:

1. 1 db B típusú bronz gömbsorc süngős fülbevaló két félből álló, a huzalra spirálisan feltekert fémszalakkal elválasztott gömbökkel díszített csöngője. H.: 5,6 cm. Elveszett. (4. kép 29)

2–3. A 7–18/1888. sírok egyikéből származik 2 db feltehetően ovális, felső részén összeszűkülő, belső részéből induló szalagszerű füllel ellátott ezüstpülbevaló. Testükön bekarcolt levél alakú minták voltak láthatók. A teljesebb példány m.: 2,2 × 1,4 cm. Elvesztek. (4. kép 2–3)

4–5. 2 db nyitott végű bronz huzalkarika. Átm.: kb. 2,4; ill. 1,5 cm.²⁶ Elvesztek. (5. kép 1–2)

6. 1 db fekete színű, hordó alakú, fehér színű kereszteződő hullámvonallal, annak három közén egy-egy kidomborodó piros, középrészén zöld színű szemmel ellátott opak üveggyöngy. M.: 1,5 × 1,4 cm. Elveszett. (4. kép 4)

7–9. 3 db körte alakú, kereszt alakban futó gyöngyözött mintát utánozóan öntött fél bronz fülesgomb. A 2 db ma is megtalálható darab m.: 2,7 × 1,4 cm. SzSM ltsz. 54.727.4. (4. kép 18)

10. 1 db pajzs alakú, egymás felett elhelyezkedő szarvasmarha²⁷ fejekkel díszített ezüst szíjvég, hátoldalán 5 db ellentett lemezkével ellátott szegeccsel. M.: 4,4 × 1,3 cm. Elveszett. (4. kép 21)

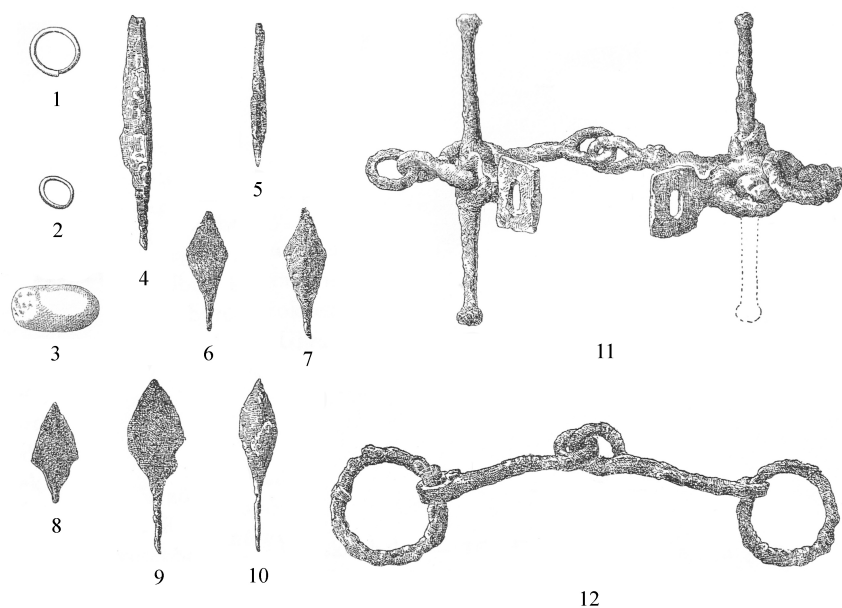
11. A 2 vagy 3/1888. számú sírban találtak 1 db „testszínű hengeres, az egyik végén vékonyabbra, de mindkét végén legömbölyített 4 cm. hosszú quarzdarabot”.²⁸ Elveszett. (5. kép 3)

12. 1 db téglalap alakú, hiányos ezüstlemez, „pánt vagy markolat borítékából való”. M.: 2,1 × 1,5 cm. Elveszett. (4. kép 19)

26 Azokban az esetekben, ahol a rajzon csupán a méretarány szerepelt, de centiméterskála nélkül, ott a méreteket előbbi alapján, vagy a ma is lemérhető leletek és a csupán rajzban ismert tárgyak arányai szerint számoltam ki, ezért bizonyára nem minden esetben sikerült pontosan.

27 Bollók 2015, 345.

28 Lakner – X. Y. 1892, 18.



5. kép. Csorna-Sülyhegy, szórvány

Forrás: Lakner – X. Y. 1892

13–20. 8 db középrészén vagy két, egymással szemben lévő ponton átlyukasztott érme, típusaik szerint a következők.²⁹ (6. kép)

13. 1 db I. Berengár császár (915–924) milánói denára, középrészén átlyukasztva. SzSM ltsz. KÜLF PÉNZ 1667–1669. Elveszett.

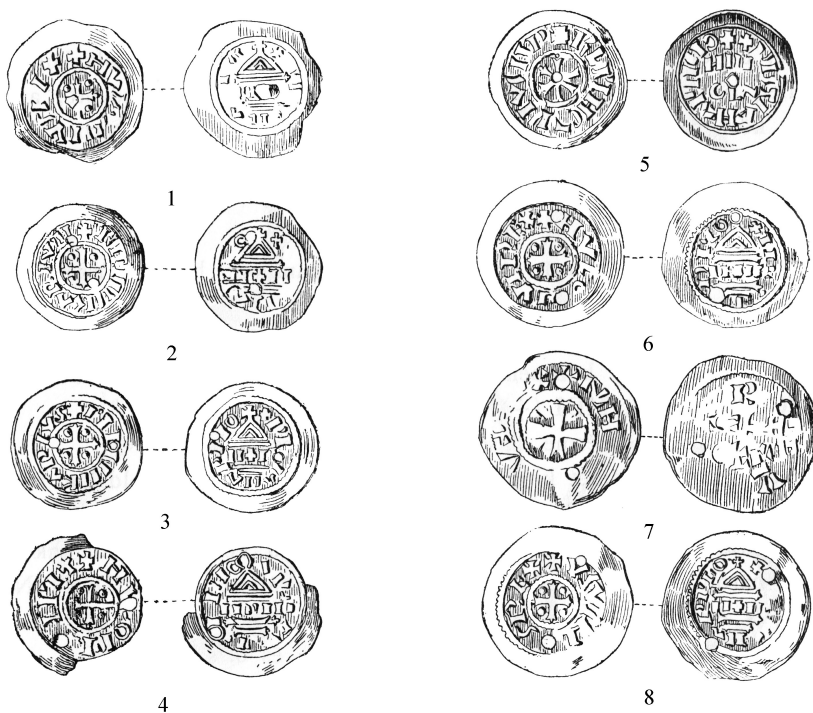
14. 1 db I. Berengár császár (915–924) velencei denára, két egymással szemben lévő ponton átlyukasztva. SzSM ltsz. KÜLF PÉNZ 1667–1669. Elveszett.

15. 1 db I. Berengár császár (?) (915–924) veronai (?) denára, két egymással szemben lévő ponton átlyukasztva. SzSM ltsz. KÜLF PÉNZ 1667–1669. Elveszett.

16–19. 4 db Provence-i Hugó (926–931) milánói denára, 1 db középén, 3 db két egymással szemben lévő ponton átlyukasztva. SzSM ltsz. KÜLF PÉNZ 1670–1673. Elvesztek.

²⁹ Coupland–Gianazza 2015, 315.

20. 1 db Richwin strassburgi püspök (913–933) két ponton átlukasztott denára, melyet I. Henrik (919–936) német királyra utaló körirata 919 után keletkezett.³⁰ SzSM ltsz. KÜLF PÉNZ 1674. Elveszett.



6. kép. Csorna-Sülyhegy, szórvány

Forrás: Lakner – X. Y. 1892

21. 1 db háromszög átmetszetű pengéjének vonalában futó nyelnyújtvánnyal ellátott, hátához csúcsba futó hegyű kovácsoltvas kés. M.: kb. 11,5 × 1,4 cm. Elveszett. (5. kép 4)

22. 1 db hosszúkás vastárgy (ár?). H.: kb. 6,6 cm. Elveszett. (5. kép 5)

23. 1 db kör alakú díszítőmezőbe komponált 3 db levéllel, kidomborodó közep-részen gyöngysorkerettel övezett, peremén hasonlóan gyöngysorkerettel³¹ dí-

30 Kovács 2011, 148.

31 Bollók 2015, 318.

szített aranyozott ezüst rozettás lószerszámveret. Hátoldalán 4 db szeg látható, másodlagosan két egymással szembeni ponton átfúrt. Átm.: 3,6 cm. SzSM ltsz. 54.726.2. (7. kép 2) [2. tábla 2]

24. 1 db kör alakú díszítőmezőbe komponált 3 db levéllel, kidomborodó középrészen gyöngysorkerettel övezett, peremén ugyancsak gyöngysorkerettel³² övezett aranyozott ezüst rozettás lószerszámveret. Hátoldalán 4 db szeg látható. Átm.: 3,4 cm. SzSM ltsz. 54.742.1. Elveszett. (4. kép 22)

25. 1 db középrészen kidomborodó, négylevelű mintával díszített, ovális elemekkel tagolt peremű,³³ füles aranyozott ezüst rozettás lószerszámveret. Hátoldalán 3 db szeg található. M.: 3,4 × 2,9 cm. SzSM ltsz. 54.726.3. (7. kép 1) [2. tábla 3]

26–30. A 2–3/1888. sírból kerültek elő a következő nyílcsúcsok:

26–27. 2 db deltoid alakú, rövid vágóélű, nyéltüskével ellátott, kovácsoltvas nyílcsúcs. M.: kb. 5,4 × 1,8, ill. 5,9 × 1,8 cm. Elvesztek. (5. kép 6–7)

28. 1 db deltoid alakú, hosszú vágóélű, nyéltüskével ellátott, kovácsoltvas nyílcsúcs. M.: kb. 4,5 × 2,1 cm. Elveszett. (5. kép 8)

29–30. 2 db rombusz alakú, nyéltüskével ellátott, kovácsoltvas nyílcsúcs. M.: kb. 7,8 × 2,4, ill. 7,8 × 1,6 cm. Elvesztek. (5. kép 9–10)

31–32. Az 1–2/1888. sírból kerültek elő a következő zablák:

31. 1 db tört szájvasú oldalpálcás zablá. A szájvasak végein lévő áttörések közül a belsőbe kapcsolódnak megközelítőleg trapéz alakú, majd összeszűkülő nyak után téglalap alakúvá váló füleikkel a gombos végű oldalpálcák. Az ép oldalpálca h.: kb. 13,8 cm. Elveszett. (5. kép 11)

32. 1 db tört, szögletes átmetszetű, aszimmetrikus szájvassal ellátott, kovácsoltvas csikózablá. A szájvasak h.: kb. 8,7; ill. 8,4 cm, a karikák átm.: 4,5; ill. 5,1 cm. Elveszett. (5. kép 12)

33–38. Az 1–3/1888. sírból kerültek elő a következő kengyelek:

33. 1 db legyező alakú, kovácsoltvas kengyel. Trapéz alakú füle, amely a kengyel-szíz számára téglalap alakban áttört, külön nyak nélkül csatlakozik a kengyel lapos szárjaihoz. Talpalója ívelt, valószínűleg három bordával erősített. M.: kb. 15,9 × 12,6 cm. Elveszett. (8. kép 1)

32 Bollók 2015, 318.

33 Bollók 2015, 320.

34. 1 db körte alakú, kovácsoltvas kengyel. Enyhén trapéz alakú, áttört füle külön nyak nélkül csatlakozik a kengyel szögletes (?) száraihoz. Talpalója ívelt, három bordával erősített. M.: kb. 13,8 × 11,4 cm. Elveszett. (8. kép 2)

35. 1 db körte alakú, kovácsoltvas kengyel. Enyhén legyező alakú füle külön nyak nélkül csatlakozik a kengyel száraihoz. Talpalója ívelt, valószínűleg három bordával erősített. M.: kb. 14,1 × 10,5 cm. Elveszett. (8. kép 3)

36. 1 db körte alakú, kovácsoltvas kengyel. Téglalap alakú füle, amely a kengyel-szíz számára ovális áttöréssel ellátott, külön nyak nélkül csatlakozik a szögletes (?) szárakhoz. Talpalója ívelt, három bordával erősített. M.: kb. 13,8 × 12 cm. Elveszett. (8. kép 4)

37. 1 db körte alakú, kovácsoltvas kengyel. Megközelítőleg téglalap alakú, ugyancsak téglalap alakban áttört füle külön nyak nélkül csatlakozik a szárakhoz. Talpalója ívelt, valószínűleg három bordával erősített. M.: kb. 13,8 × 11,8 cm. Elveszett. (8. kép 5)

38. 1 db körte alakú, kovácsoltvas kengyel. Megközelítőleg téglalap alakú, hosszúkas áttöréssel ellátott füle külön nyak nélkül csatlakozik a lapos szárakhoz. Talpalója ívelt, valószínűleg három bordával erősített. M.: kb. 13,6 × 13,3 cm. Elveszett. (8. kép 6)



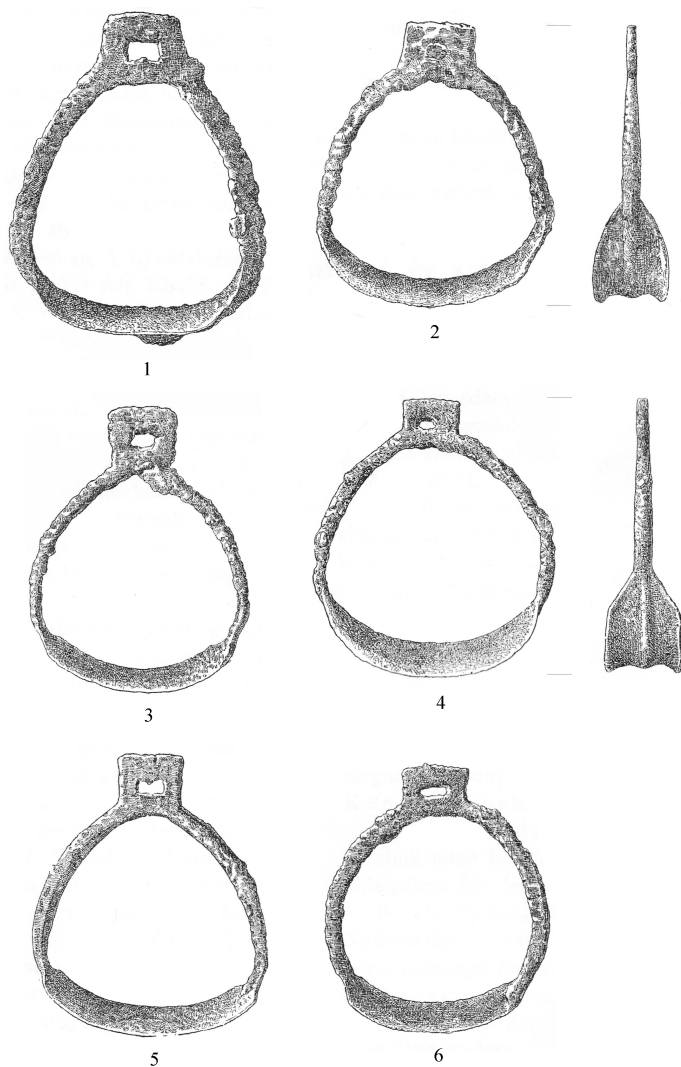
7. kép. Csorna-Sülyhegy, 1–2: szórvány, 3: 1/1894. sír

Forrás: a szerző

39–40. Feltételesen itt kell megemlíteni a következő leleteket is:

39. 1 db sötét színű, rosszul kiégetett, kihajló peremmel, oldalán füllel ellátott agyagedény. M.: 15 cm, f.átm.: 8 cm. Elveszett.

40. 1 db agyagedény, amely a 39. számú lelethez hasonló. M.: 17 cm. Elveszett.



8. kép. Csorna-Sülyhegy, szórvány

Forrás: Lakner – X. Y. 1892

1/1894. sír (1894. december 4.)

Nő. Csvh.: ?, t.: Ny–K (?), sm.:, sh.: ? ssz.: ?

A váz valószínűleg hanyatt fekvő, nyújtott helyzetű volt. Bolygatott: a koponyát és a bal felkarcsontot korábbi homokkitermelés során semmisítették meg. A váz jobb oldalán helyezkedtek el a lócsontok. Az elhunyt „jobb vállával egy irányban”³⁴ valószínűleg orr-részével Ny-i irányba tájolva feküdt a lókoponya, mögötte, attól „valamicskével távolabb”³⁵ pedig a lábak végeinek csontjai helyezkedtek el.

Mellékletei:

1. A jobb alkarcsontok alsó végein volt 1 db vékony, két részből álló, megközelítőleg egyenletes szélességű, lekerekített vagy csúcsba futó végű ezüstpánt, amelynek két, egymást fedő részén lyukakon átfűzött fonál kötötte össze a végeket. Sz.: 2 cm. Elveszett. (4. kép 24)

2. A bal alkarcsontoknál volt 1 db megközelítőleg derékszögben meghajlított ezüstlemez, amelynek egy részén rászegecselt kisebb lemezke helyezkedik el. M.: 3,1 × 2,1 cm. SM ltsz. 55.32.3. [3. tábla 1]

3. A jobb kéz gyűrűs ujján volt 1 db almandinköves ezüstgyűrű. A karika síkjára merőlegesen elhelyezkedő ovális foglalata két oldalán 3–3 granulációt utánzó öntött díszítés látható. A peremén gyöngysormintát utánzóan öntött (?) foglatban lévő, három részre törött kő felületén vésett – növényi elemet, makkot (?) utánzó³⁶ – díszítés látható. M.: 2,3 × 2,1 cm, a foglatat m.: 1,5 × 1 cm. Elveszett. (4. kép 23)

4–55. A lábfejek zöld patinával borított csontjain – főként a lábközép- és ujjcsontokon – helyezkedett el 52 db félgömbfejű, hátoldalukon ellentett lemezkével ellátott szegecs. 1953-ban már csak 38 db volt, ma is ennyi található meg. Átm.: 0,4–0,6 cm. SM ltsz. 55.32.2. [2. tábla 4–41]

56–58. Ugyancsak a lábfejek csontjain volt további 3 db kerek, kidomborodó virágmintával díszített, hátoldalukon ellentett lemezkével ellátott ezüstveret,

34 Bella 1895, 254.

35 Szőke 1954, 131.

36 Bollók 2015, 549.

amelyek közül 2 db a jobb, 1 db a bal láb felett helyezkedett el. Átm.: 1,1 cm. SM ltsz. 55.212.4. [2. tábla 42–44]

59. Valószínűleg a lókoponya mellett volt 1 db nyéltüskével ellátott, kovácsoltvas kés. M.: 19,8 × 2,5 cm. Elveszett. (9. kép 1)

60. A lókoponya szájában volt 1 db tört, szögletes átmetszetű, aszimmetrikus szájvassal ellátott, kovácsoltvas oldalpálcás zabla. A szájvasak végein lévő, egymásra merőleges tengelyű lyukak közül a rövidebb belső nyílásába csatlakozik trapéz alakú, majd összeszűkülő rész után téglalap alakúvá váló fülével a bordázott díszítésű oldalpálca. Az oldalpálca h.: 13,1 cm, a szájvasak h.: 9,7; ill. 11,3 cm. SM ltsz. 55.32.5. [4. tábla 9]

61–62. A lókoponya szájrésze mellett/alatt feküdt 2 db kengyel, típusaik szerint a következők.

61. 1 db körte alakú, kovácsoltvas kengyel. Szögletes felső oldalának sarkain kiugró résszel rendelkező, téglalap alakban áttört füle külön nyak nélkül csatlakozik a lapos szárakhoz. Talpalója ívelt, három bordával erősített. M.: 12,4 × 10,5 cm. SM ltsz. 55.32.6. [3. tábla 2]

62. 1 db körte alakú, kovácsoltvas kengyel. Téglalap alakú, ugyancsak téglalap alakban áttört füle külön nyak nélkül csatlakozik a lapos szárakhoz. Talpalója ívelt, három bordával erősített. M.: 13 × 11,3 cm. SM ltsz. 55.32.7. [3. tábla 3]

63. Valószínűleg a kengyelek közelében, a lókoponya oldala mellett volt 1 db csaknem téglalap alakú, karikáján kissé túlnyúló pecekkel ellátott kovácsoltvas hevedercsat. M.: 5,5 × 3,8 cm. Elveszett. (9. kép 2)

64. Valószínűleg a lószerszámoknál, a lókoponya mellett volt 1 db három szem-ből álló vaslánc. H.: 7 cm. Elveszett. (9. kép 3)

65–68. A lókoponya jobb oldalán 1 db, a bal oldalán pedig 2 db pajzs alakú, aranyozott ezüst rozettás nagyszíjvég helyezkedett el, egy negyedik darabról pedig a korabeli beszámoló őrzött meg híradást.³⁷ Középrészük félgömb alakú kidomborodó, onnan belső osztással tagolt³⁸ levél mutat a veret sarkai felé. Ma 3 db található meg. M.: 3,8 × 2,4 cm. SM ltsz. 55.32.4. (7. kép 3) [4. tábla 1–3]

37 Cserepes 1895, 2.; Szőke 1954, 131., 72. j.

38 Bollók 2015, 319.

69–72. A lókoponya jobb és bal oldalán – a nagyszíjvégek mellett – 2–2 db övveret alakú ezüstdísz volt. M.: $1,5 \times 1,1$ cm. Ma 3 db található meg. SM ltsz. 55.212.2. (4. kép 25) [4. tábla 4–6]

73–76. A lókoponya hátsó részén ezüstlemezek maradványai és 3 db félgömbfejú ezüstszeg helyezkedett el, bizonyára a nyereg maradványai. Az ezüstszegek egyikén ma is megfigyelhető az egykori fémlemez apró maradványa, és a leltárkönyv adatai szerint bronzpatina nyomait is őrizték. 1 db szeg talán a bal alkarcsontoknál megfigyelt, meghajlított ezüstlemez közelében lehetett. A gyűjteményben ma 2 db található meg, a sírban lévő harmadik szeg elveszett. M.: $0,8 \times 0,7$ cm. SM ltsz. 55.32.1. (4. kép 26–28) [3. tábla 4–5]

1/1895. sír (1895. április 1–7.)

Felnőtt férfi (?). Csvh.: 167 cm, t.: ?, sm.: kb. 60 cm, sh.: ?, ssz.: ?

A váz hanyatt fekvő, nyújtott helyzetű volt.

Melléklete:

1. A lábszárcsontok felső részei között, hegyével a medence irányában feküdt 1 db kovácsoltvas nyílcsúcs. A 3–5. számú szórványleletek egyikével azonosítható.

2/1895. sír (1895. április 1–7.)

Felnőtt férfi (?). Csvh.: 169 cm, t.: ?, sm.: kb. 60 cm, sh.: ? ssz.: ?

A váz hanyatt fekvő, nyújtott helyzetű volt, a felsőtest csontjai szorosan egymás mellett helyezkedtek el.

Mellékletei:

1. A lábszárcsontok felső részei között, hegyével a medence irányában feküdt 1 db kovácsoltvas nyílcsúcs. A 3–5. számú szórványleletek egyikével azonosítható.
2. A medence felső részének környékén volt 1 db kovácsoltvas karika. Átm.: 3,2 cm. Elveszett. (9. kép 4)

3/1895. sír (1895. április 1–7.)

Felnőtt férfi (?). Csvh.: 169,5 cm, t.: ?, sm.: kb. 60 cm, sh.: ?, ssz.: ?

A váz hanyatt fekvő, nyújtott helyzetű volt.

Melléklete:

1. A lábszárcsontok felső részei között, hegyével a medence irányában feküdt 1 db kovácsoltvas nyílcsúcs. A 3–5. számú szórványleletek egyikével azonosítható.

4/1895. sír (1895. április 1–7.)

Csecsemő. Csvh.: ?, t.: ?, sm.: kb. 40 cm, sh.: ?, ssz.: ?

Melléklete:

1. Az egyik felkar csontján volt 1 db bronzkarperec. Elveszett.

5/1895. sír (1895. április 1–7.)

Gyermek. Csvh.: ?, t.: ?, sm.: kb. 60 cm, sh.: ?, ssz.: ?

A váz hanyatt fekvő, nyújtott helyzetű volt. A lábak csontjai 22 cm-rel magasabban feküdtek a felsőtest csontjainál.³⁹

Melléklete:

nem volt.

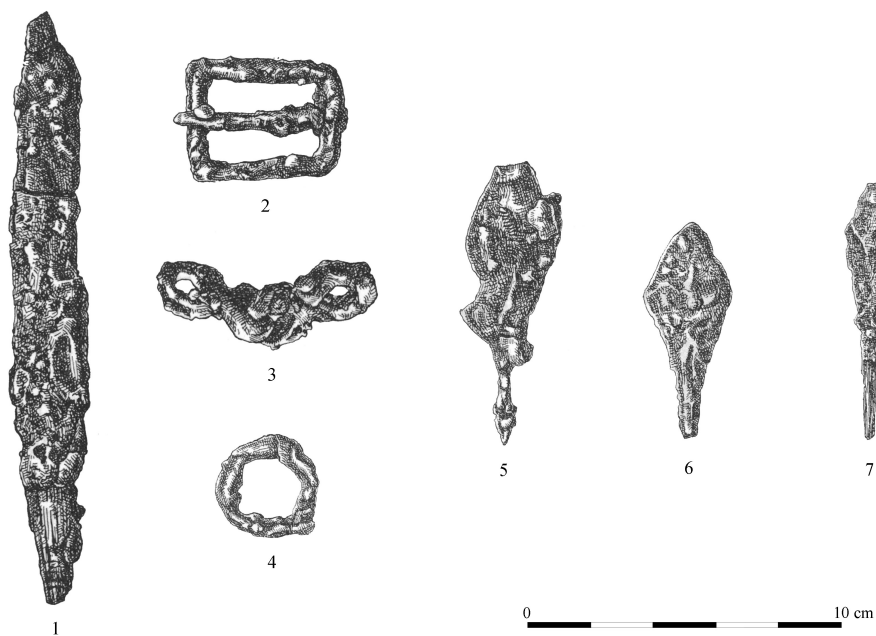
³⁹ Bella 1895, 256.

6–15/1895. sír (1895. április 1–7.)

Gyermekek és csecsemők. Csvh.: ?, t.: ?, sm.: kb. 40–60 cm, sh.: ?, ssz.: ?

Mellékletük:

nem volt.



9. kép. Csorna-Sülyhegy, 1–3: 1/1894. sír, 4: 2/1895. sír, 5–7: szórvány

Forrás: Lakner – X. Y. 1892

Szórványleletek:

1. 1895-ben a „husvéti szünidőben”⁴⁰ került elő 1 db csepp alakú, domború, belső részén üreges, két ezüstlemezből összeállított dísz,⁴¹ amelynek szélén és középrészén gyöngydróttal díszített minta, csúcsában kerek áttörés látható. M.: $2,1 \times 1$ cm. SM ltsz. 55.212.3. [4. tábla 7]

2. A leletet Bella Lajos ugyan nem említi, de a múzeumi gyűjteményben 1953-ban a sülyhegyi leletekkel egy kartonra erősítve helyezkedett el 1 db hatszögű, kétosztatú bronzcsat is,⁴² együttes elhelyezésük alapján Szőke Béla véleménye szerint⁴³ ugyanekkor kerülhetett elő. M.: $3,4 \times 2,9$ cm. SM 55.212.1. [4. tábla 8] 3–5. Az 1–3/1895. sírokból került elő 1–1 db deltoid alakú, rövid vágóélű, nyéltüskével ellátott kovácsoltvas nyílcsúcs. M.: $7,5 \times 2,4$; $5,5 \times 2,3$; $6,7 \times 1,2$ cm. Elvesztek. (9. kép 5–7)

A temető értékelése

A lelőhely egy ártérből kiemelkedő, hosszúkas, széles, lapos halom, amelynek középrészén kerültek elő a sírok.⁴⁴ (10. kép)

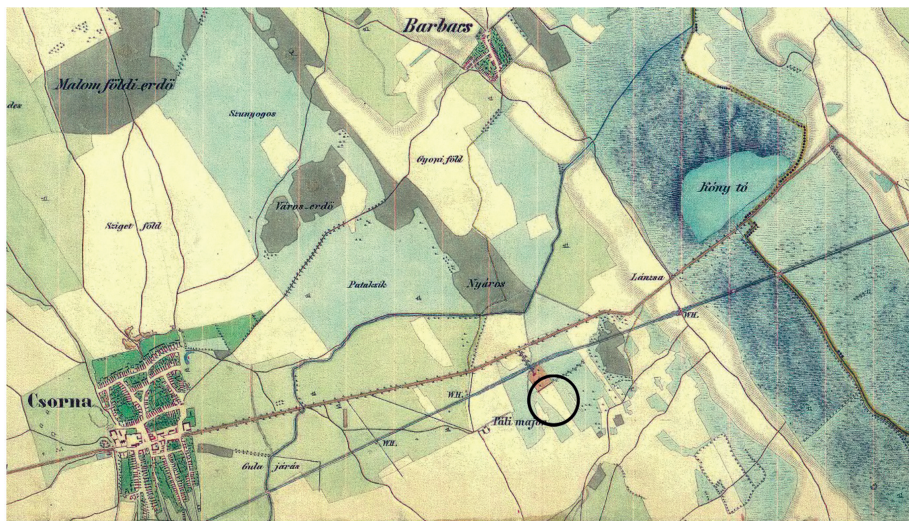
40 Bella 1895, 255.

41 SM R. A. 35.

42 SM R. A. 35.

43 Szőke 1954, 132.

44 Bella 1892, 68.



10. kép. A lelőhely elhelyezkedése a II. katonai felmérés 1846. évi térképén

Forrás: a szerző

A Lakner Ambró, majd Bella Lajos által feltárt temetőrészek kapcsolatára Bella egy későbbi írásában már utalt,⁴⁵ majd Lakner ásatását Nováki Gyula azonosította a Sülyhegygel.⁴⁶ A temető helyének meghatározását egy – sajnos – anonimításban maradt múzeumbarát személy segítségével végezte el. Beszámolója szerint az a sülyhegyi táblán található, amelyet a temető helyén 1953-ban akácok borított.⁴⁷ A lelőhelyet bizonyára itt sem tárták fel teljesen, hiszen Bella leírta, hogy „a munka folyamán azt a benyomást nyertem, mintha a domb éjszaki töve felé már csupa gyermek váza kerülne elő, a további ásatással fölhagytam”⁴⁸

1888-ban tizennyolc sírt dokumentáltak, ebből három gyermek mellett egy nő, a nyílcsúcsok és az elhunytak testalkatának „magas” jellemzése alapján pedig valószínűleg még két férfi sírja is ismert. Lakner beszámolója szerint „[a] vázak néhányra magas, erős emberekre enged következtetni, a többi középszerű”.⁴⁹

45 Aszt 2020, 14.

46 SM R. A. 35.; 857/1953.

47 SM R. A. 35.

48 Bella 1895, 256.

49 Lakner – X. Y. 1892, 18.

Így előbbieket talán részben felnőttek, esetleg férfiak sírjai lehettek. Szembeötlő azonban a gyermeksírok alacsony száma. A húsvéti szünidőben előkerült csepp alakú dísz talán egy, a téli időszak homokkitermelése közben megsemmisített sír lelete lehet, hiszen kevésbé valószínű, hogy Bella saját, korábbi ásatásának homokját vizsgálta volna át.⁵⁰ Ha így volt, az természetesen a sírok számát egygyel növelné is. Az 1894–1895-ben feltárt tizenhat (?) sírból egy nő és három felnőtt – leleteik alapján valószínűleg inkább férfi – elhunyt mellett viszont többségében voltak a gyermekek, köztük néhány csecsemő sírját is megörökítette a beszámoló. Bella tudósított arról is, hogy a domb északi oldalának alsó része felé már csupán gyermeksírok kerültek elő, ezért a kutatást itt felfüggesztette.⁵¹ Vagyis a temető sírszáma ennél bizonytalan mértékben, de – az Eper-dombhoz hasonlóan – itt is nagyobb volt.

A sírok elhelyezkedését tekintve a Sülyhegyen lévő homokgödör déli oldalán volt az 1/1888. sír, míg az északi részen került elő az 1895-ben feltárt 15 sír. A gödör keleti oldalán folytatott kutatás azonban meddőnek bizonyult.⁵² Mivel megkülönböztették, hogy a gödör melyik oldalán voltak a sírok, ez bizonyára a gödör nagyobb méretére is utal egyben, hiszen kisebb kitermelt rész esetén nem indokolta volna semmi ezt az eljárást. Sajnos ez a sírok egymáshoz való távolságát azonban nem adja vissza, de arra utal, hogy köztük jól érzékelhető távolság volt. Ezért egyben arra is mutat, hogy akár nagyobb számú temetkezés is megsemmisülhetett a bányaművelés során. A temető szerkezetére nézve annyi ismert, hogy az 1–18/1888. évi sírok többé-kevésbé sorokat alkottak,⁵³ a gyermeksírok pedig a temető szélén, a domb tövében, míg a gazdagabbak annak közepén, a domb tetején voltak.⁵⁴

A 1–18/1888. évi sírok tájolása a Ny–K-i irányhoz igazodott,⁵⁵ s az 1–15/1895. évi sírok többsége is ugyancsak Ny–K-i fekvésű, három esetében

50 SM R. A. 35.

51 Bella 1895, 255–256.

52 SM R. A. 35.

53 Lakner – X. Y. 1889, 265.

54 Bella 1895, 256.; MNM R. A. 152.Cs.II.

55 Lakner – X. Y. 1889, 265.

pedig északi irányban eltérő, ÉNy–DK-i tájolású volt.⁵⁶ A felnőttek átlagosan 60 cm, a csecsemősírok pedig kb. 40 cm mélyen helyezkedtek el.⁵⁷ Az 1895-ben feltárt egyik gyermek esetében 22 cm szintkülönbség volt a felsőtest és a lábak csontjai között, utóbbiak javára. Az egyik felnőtt csontjainak szoros helyzete alapján már Bella is felvetette a test valamilyen anyagba történő becsavarásának lehetőségét.⁵⁸

Mellékleteket nyolc sír biztosan tartalmazott, ugyanakkor a szórványleletek alapján feltehetően ennél magasabb számot is valószínűsíthetünk. Természetesen több melléklet nélküli sír is volt, mint erről Lakner beszámolt, Bella pedig utalt rá, hogy a gazdagabb sírok a domb tetején helyezkedtek el, leleteik száma pedig a domb alja irányába csökkent, ezzel párhuzamosan a gyermeksírok is a temető szélén voltak.⁵⁹ Vagyis a gyermeksírok valamekkora része bizonyára nélkülözte a maradandó anyagú mellékleteket.

A leletek egy része sajnos összekeveredett – jelentős részük el is kallódott –, így azonosításuk ma már nem minden esetben lehetséges. A legtöbb információval a két gazdag leletanyagú sír kapcsán rendelkezünk. A fejékszerek között a közlemény az eredeti állásához képest fejtetőn álló ezüst gömbsorcüngős fülbevalóra akasztva mutatja az előkerült aranygyöngyöket. Ebben a formában azonban bizonyára nehezebb lett volna megfelelően viselni azokat. Ugyan a korábbi korszakba sorolható leletek között szerepel a rajza, de bizonyára egy honfoglalás kori gömbsorcüngős fülbevaló bronzcsüngője látható az egyik ábrán,⁶⁰ amely ugyancsak 1888-ban kerülhetett elő, de eltérő anyaga miatt talán mégis valószínűbb a kapcsolatának elvetése a fenti ezüst karikapárral. A 7–18/1888. sírok egyikéből való 2 db szalagszerű füllel ellátott, bekarcolt levél alakú mintákkal díszített ezüst fülbevaló. A csepp alakú, párizsi kapocshoz hasonló mintával díszített ezüstitárgy ugyancsak lehetett akár fülbevaló része, de akár nyaklánc dísze is. A minta ritka a korszakban, a magyar szállásterületről a nagyteremiai

56 Bella 1895, 256.

57 Bella 1895, 256.

58 Bella 1895, 256.

59 Bella 1895, 256.

60 Lakner – X. Y. 1892, 24., 19. ábra 1.

fülbevalón bukkan fel,⁶¹ s további unikális megoldásként egy gyulavarsándi nyakperec hurkos vége is ilyen formára hajlított.⁶² Méretük alapján inkább a fejékszerek közé sorolhatjuk a szórványként előkerült, sima, nyitott végű huzalkarikákat is. A fülbevalókra akasztva bemutatott aranygyöngyök az 1/1888. sír legjobb minőségű ötvöstárgyai voltak, bizonyára nem a helyben készült ékszerek csoportjába sorolhatók. A fülbevalók egykori rajzán a mai formával szemben azok kissé kihajtottabb állapota látható, így ha az egykori rajz pontos, akkor erre talán az aranygyöngy ráhúzása miatt volt szükség. Az elhunyt nő nyakában üveg és állati eredetű gyöngyökből készült nyakláncot viselt. Szintén a magyar szállásterületen kívül készülhetett a sírból származó aranyozott bronz fülkanál is, amely egykor teljesebb állapotában volt megfigyelhető. A sírleírás alapján valószínűleg a női váz mellkasának csontjain feküdt. Mivel már a feltárás után készült rajz alapján is hiányos volt, ezért bizonyára jelentőséggel bírt, hiszen ebben az állapotában már eredeti funkciójára alkalmatlan volt. A nő karján ezüst pántkarperecet viselt. A már említett gömbsorcsongós fülbevalók talán összefügghettek azzal a fejfedővel, fejdísszel vagy egyéb viseleti elemmel, amelyet a koponyatetőnél megfigyelt fémveretek díszítettek. A veretek száma és kétféle típusa alapján talán csak a fej valamelyik részén volt díszített, azt nem körben övezték a veretek. A fémdíszes fejfedő mellett azonban úgy tűnik, a ruházat nem kapott további fémdíszeket, egyedül a láb-beli csekély számú fémveretei említhetők. A sír lószerszámait a szórványleletek között kereshetjük.

A másik gazdagabb női sír az 1/1894. számú temetkezés volt, itt azonban a koponyát és a bal felkarcsontot korábbi homokkitermelés során megsemmisítették, ezért nem ismert, hogy voltak-e ott, s ha igen, milyen ékszerek és ruhadíszek. A lábbeli fémelemekkel történő díszítése azonban itt is megfigyelhető volt, de az előző sírnál teljesebb garnitúrával, a félgömbfejú díszek mellett itt nagyobb fémvereteket is találtak. A sír széles ezüstpántja ugyan a temetési ékszerekkel mutat hasonlóságot, azonban szokatlanul nagy szélessége miatt nem

61 Hampel 1900, 668–670.

62 Gáll 2013, 100. t/1, 198. t.

feltétlenül sorolható ezek közé.⁶³ A derékszögben meghajlított másik lemez pedig inkább nyeregdísz lehetett, erre az elemre a félgömbfejű szegek is utalnak. A sír kiemelkedő lelete egy – sajnos elveszett – almandinköves ezüstgyűrű. A Karoling-jellegű gyűrű⁶⁴ különlegességét a vésett kő adja. A sírban egy vaskés is volt, ez talán a jobb felkar mellé került a temetés során, a rajz alapján nagyobb mérete kiemeli a korszak általános késtípusai közül. A lószerszámok itt azonosíthatók: körte alakú kengyelpár, hevedercsat és egy feltehetően ugyancsak a lószerszámhoz tartozó lánccdarabka mellett egy bordázott díszítésű oldalpálcás zabla került elő. Ugyancsak díszített volt a lószerszám bőrszíja is. A lókoponya szájrészében megfigyelt zabla alapján a kantárt valószínűleg az állat fejére helyezhették. Mivel a lókoponya két oldalán voltak a rozettás nagyszíjvégek és az övveret alakú díszek is, oldalanként feltehetően szimmetrikusan, ezért felmerülhetne a lehetősége, hogy ezek közül valamennyi a kantárt díszíthette. Az övveret alakúak esetében azok mérete ezt nem zárná ki, a korszak leletanyagában pedig ismert a nők esetében a kantár övveret alakú díszekkel történő szerelése.⁶⁵ Ugyanakkor a nagyobb rozettás szíjvégek esetében ez a felhasználási mód – eddigi ismereteinek alapján – szokatlanak tűnik. Továbbá a rozettás nagyszíjvégek szegecs hossza 4,5 mm, az ugyanott talált övveret alakú díszeké viszont ennek csupán töredéke, így azonos fekvésük ellenére is valószínűbb, hogy mégsem egy szíjon lehettek egykor. Ezért mérlegelni kell annak lehetőségét, hogy a kantár mellett a sügyelőt/farhámot gondosan elhelyezve, szíjvégeivel a ló fejének két oldalára fektették. Feje mögé, részben bizonyára a fej hátsó része fölé nyúlóan tették a sírba a nyeret, ezért az arra félgömbfejű szegekkel erősített ezüstlemezek maradványai a lókoponya hátsó részén kerültek elő. Valószínűleg ennek a nyeregnek a része volt a bal alkarcsontoknál megfigyelt, derékszögben meghajlított ezüstlemez is, helyzete – ha nem a temetési cselekmény része volt – talán a rágcsálók okozta bolygatással magyarázható. Nyereghez tartozására utalhat a vele azonos számon, de „a” betűvel megkülönböztetve közölt félgömbfejű szeg, amelyet a leírás ugyan nem említ, de a rajzon ez a jelölés bizonyára

63 Kovács 2018, 179.

64 Bollók 2014, 94.

65 Révész 1996, 57.

összetartozásukra utal. A sülyhegyi ezüstlemezek és szegek nyereghez tartozását már Bella felvetette, határozottan elkülönítve a szegekkel és a szegecsekkel történő felerősítés módját.⁶⁶ Az 1/1894. sírban a leírás ugyan nem említi a szegek számát, azonban a ma is megtalálható egyik darabon az ezüstlemezek egy darabja is megmaradt, ami viszont nincs ábrázolva Bella közleményének egyik szegén sem. Ezért felmerül a lehetőség, hogy a szegek száma – az ábrázolt három darabnál – nagyobb lehetett egykor. A fémlemezek és szegek – ennek ellenére talán valószínűsíthető – alacsonyabb száma miatt a nyereg esetleg csak első kápján volt díszített.

Egy csecsemő bizonyára temetési ajándékként kapta a vele eltemetett karperecet (4/1895.), s ezen felül még három felnőtt férfi sírja azonosítható (1–3/1895.), mindhárom esetében a temetés során az elhunyt lábszárai közé fektettek egy-egy nyílveesszót, amelynek csúcsa a lábszárak felső részei között volt, hegyével a fej irányába.⁶⁷ Itt kell megemlíteni Bella javaslatait a honfoglalás kori sírok bontása kapcsán, amiben felhívta a figyelmet arra, hogy „a lábak szára mentén is vigyázzunk; honfoglaló őseinknél itt gyakran sorba találjuk az átyukasztott ezüstpénzeket”.⁶⁸ Mivel Bella ásatásán ilyen leletek nem kerültek elő, ezért a leírás talán a Lakner által fellelt pénzek helyzetét őrizte meg. (Érdemes visszaulni az 1/1888. sírra, ahol Lakner leírása szerint: „az ezüsbádóg karikák, az apró dombor szeg-szerű darabok a lábszárnál” kerültek elő.⁶⁹ Utóbbi leletek a lábbeli félgömb alakú díszeivel azonosíthatók, s talán megengedhető a felvetés, hogy előbbiek pedig a pénzekre vonatkoznak.) Az érmekeket Pulszky Ferenc egy sírból származóként említi,⁷⁰ ezért ez egyrészt utalhat a mindeddig csupán ritkán megfigyelt⁷¹ lábbeli szárának pénzekkel történő díszítésére, de – a Lakner-féle lócsontos sírok pontos leírásának hiányában – nem lehet teljesen elvetni annak a lehetőségét sem, hogy az érmekek esetleg az elhunyt lábai mellé fektetett lószerszámot díszítették. Az érmekek között a legkésőbbiek Provence-i Hugó (926–931) denárai voltak.

66 Bella 1895, 254.

67 Bella 1899, 13.

68 Bella 1899, 13.

69 Lakner – X. Y. 1892, 18.

70 Pulszky 1891, 15.

71 Bende–Lőrinczy–Türk 2002, 364–365.

A ruházat részeként értékelhetjük a szórvány fülesgombokat, mintázatuk révén egyben díszítették is azt. A pajzs alakú, szarvasmarhafejekkel díszített szíjvég talán egy öv része volt egykor, de mérete alapján akár egy függesztő-szíjon is lehetett. Hogy az öv teljes garnitúrányi fémveretet hordozott-e, nehéz lenne megítélni, ennek esetében talán jogosan lenne várható legalább néhány fémveret nyoma is. Nováki Gyula bizonytalan volt a kétosztatú bronzcsat előkerülési helyét illetően,⁷² Szőke Béla ugyanakkor együttes elhelyezésük alapján a sülyhegyi temetőhöz sorolta.⁷³

Bizonytalan, melyik sír lelete volt a virágszemes gyöngy, amely a tárgytypus ritka nyugat-dunántúli példái közé sorolható. Szemei talán nem a leírásban szereplő bicolor, hanem virágszemesek voltak egykor, amelyek rontott változata okozta annak kétszínű leírását. Mivel a piros színű, zöld középhésszel rendelkező szemek gyakorta piros-fehér sugaras virágszemekkel rendelkeztek, ezért talán ebben az esetben sem zárható ki ez. Láthatóan jelentős különbségek vannak egyes virágszemes gyöngyök között, egy részük szabályos, másutt viszont gyengébb kivitelű, esetenként rontott utánzatnak látszanak. Anyagösszetételi vizsgálat válaszolhatná meg, vajon a minőség összefüggésben állhat-e származási helyükkel, vagy egyéb köztük lévő kapcsolattal magyarázható-e ez. A Nyugat-Dunántúlon ritka leleteknek számító gyöngyök egy oroszvári példány⁷⁴ mellett szokatlanul nagy számban kerültek elő Kőszeg-Kőszegfalvi rétek temetőjéből.⁷⁵ Utóbbi darabok között a virágszemes változatok többsége mellett felbukkan egy hasonló, de egyszínű szemekkel ellátott darab is. A kőszegi temető abból a szempontból is figyelemre méltó, hogy az egyes sírok leletei között érdekes különbségek figyelhetők meg. A 2. számú, északnyugat-délkeleti irányú temetkezésben egyéb tárgyak mellett gömbsorcsüngős fülbevalópár és virágszemes gyöngyök voltak, míg a nyugat-keleti irányítású 4. számú sírban gyengébb kivitelű szemesgyöngyök mellett többtagú kék, fehér és sárga színű rúdgyöngyök, valamint szegecselt végű pántgyűrűk. Utóbbi sír leletei atipiku-

72 SM. R. A. 35.

73 Szőke 1954, 133.

74 Horváth 2014, 143.

75 Horváth 2012.

sak a Nyugat-Dunántúl honfoglalás és kora Árpád-kori leletanyagában. Jelenleg nyitva kell hagynunk a kérdést, hogy ezek másodlagosan felhasznált tárgyak lehettek-e, vagy felbukkanásuk oka mögött más magyarázat rejtőzik.

Lakner 3 db agyagedényről is tudósít beszámolójában, ezek közül 2 „a délkeleti 1888. leletből”⁷⁶ származik. Mivel az évszám és „a községtől délkeletre”⁷⁷ történő helymeghatározás is a honfoglalás kori temetőre utal, ezért a szórványleletek közé felvettem ezeket is, ugyanakkor – főként az első füles edény leírása kapcsán – talán inkább az V. századi leletek közé sorolhatjuk ezeket.

A 2–3/1888. és az 1/1894. évi sírokban voltak lócsontok, utóbbi esetében az elhunyt testének jobb oldala mellett a ló feje a nő karja mellé került, a lábak végei pedig a ló valószínűleg nyugati irányba tájolt feje mögé. Azt nehéz lenne megítélni, vajon a ló bőrében hagyva tették-e ezeket a sírba. Az 1/1888. sírba pedig a lószerszámokat helyezték el a temetés során. Lakner ugyan kételkedve fogadta a lószerszámok sírhoz tartozását, mivel a leletek egyértelműen női temetkezésre utaltak, ezért felvetette, hogy azok „egy más odábbi sírhoz tartoznak, melyet felfedni azért nem lehetett, mert oda szóratott a kiásott homok”.⁷⁸ A ló felszereléséhez tartozó legszükségesebb elemek közül a hevedercsatok az 1/1894. sír kivételével mindenhol hiányoztak, a 3/1888. sírből pedig zablá sem szerepel a beszámolóban. A lószerszámok azonosítása az 1888. évben feltárt három sírban sajnos nem megoldott. A kengyelek alapján talán a nyergeket is a sírokba helyezték, erre a hevedercsat utalt is az 1/1894. sírban, s mint már említettem, a sírban ezüstlemezekkel díszített nyereg, továbbá fémveretes lószerszám is volt.

Lakner ásatásának szórványleletei között van 3 db rozettás lószerszámveret, sajnos sem sírhoz kötésük, sem leletkörnyezetük nem ismert. A 1/1888. sír leírásában ezek nem szerepelnek, az ugyancsak lovas temetkezést is tartalmazó 2–3/1888. sírok pedig férfi sírok voltak, ezért talán egy további lovas sír leletei lehetnek. A háromágú mintával rendelkező, kidomborodó középrészén és pe-

76 Lakner – X. Y. 1892, 27.

77 Lakner – X. Y. 1892, 17.

78 Lakner – X. Y. 1892, 18.

remén is gyöngysorkerettel⁷⁹ övezett rozetták a típus ritkább változatai közé sorolhatók, a Nyugat-Dunántúlon nem ismerem párhuzamát. A magyar szállás-terület sírjaiban is ritka változatok, négyágú mintával Törtel-Demeter tanyáról, s ugyancsak négyágú mintával füles változatban Ártánd 207. sírjából ismert.⁸⁰ A rozettás veretekkel kapcsolatban érdemes megjegyezni, hogy a háromágú mintával díszített darabok hátoldalán egykor 1,3 cm hosszúságú volt a szeg. Ha feltételezzük, hogy nem a találók egyenesítették ki, akkor kérdéses, hogy ebben a formában rögzíthették-e a veretet. Sajnos mára ezek nagy része letört, így azt sem lehet megítélni, hogy a végük lehetett-e ellapított, s így esetleg szíjszorító lemezkével együtt biztosították volna a veret helyzetét. Ilyen hosszú szegek esetében azonban ez a megoldás kevésbé tűnik valószínűnek. Azt sem tudjuk, ez volt-e az eredeti szeghossz, vagy épp az elhajlított rész törött le. Az ugyancsak szórványként előkerült füles vereten kisebb méret mellett megfigyelhető a szegecs végének tömörítése, hasonlóan az 1/1894. sír rozettás szíjvégeihez. Mivel kevésbé valószínű, hogy az egyik esetben jelentősen vastagabb szíjra lett volna szükség a lószerszámon, mint máskor, ezért ennek bizonyára más oka volt. Természetesen a kereszteződő szíjknál lévő veretek esetében ez természetes lenne, azonban bizonyára mégsem többszörös méretben. Az ismert példák alapján nem igazolható, hogy a rövid szegecshosszal rendelkező vereteket egy vékonyabb szíjra erősítették először, majd azt a szíjat varrták a funkcionális, így vastagabb szíjra. A megoldást tehát valószínűleg a temetkezési szokásokban kell látnunk, vagyis valamelyik talán nem a mindennapi életben használt garnitúra volt, esetleg a vereteket levették a szíjról, ezért egyenesítették ki egykor elhajlított szegeiket.

A temető keltezése során fontos kérdés, hogy vajon minden temetkezés egyazon temető része volt-e. Nováki Gyula véleménye szerint a Sülyhegy déli oldalán lévő lócsontos sír (1/1894.) és az északi részen fekvő 15 lócsont nélküli temetkezés (1–15/1895.) között a „nagy homokverem” alapján jelentősebb távolság lehetett. Ugyanakkor annak lehetőségét sem zárta ki, hogy a homokbányászat során, Bella ásatása előtt semmisítették már meg sírokat, így

79 Bollók 2015, 318.

80 Mesterházy 1980, 5–6. kép.

a megmentett sírok egy temetőhöz tartoztak.⁸¹ Szőke Béla véleménye szerint „[a] Sülyhegy déli részén egy honfoglalás kori magyar sírcsoport lehetett, melyhez a Bella által feltárt gazdag sír és a Lakner által feltárt egyszerű lócsontos sírok tartozhattak. Ennek szomszédságában, a domb északi vonulatán az őslakos szlávság temetője feküldhetett.”⁸² A későbbiekben „magányos női” sírként (1/1894. sír) jellemezte az egyebek között almandinköves gyűrűvel és rozettás lószerszámveretekkel ellátott női temetkezést.⁸³ Mesterházy Károly meglátása szerint a Bella által 1894 decemberében megtalált bolygatott sír (1/1894.) külön feketett a temető tömbjétől, míg a másik a temető sírjai között volt.⁸⁴ Tomka Péter egy temetővel számolt a Sülyhegyen.⁸⁵

A lelőhely keltezése szempontjából sajnos az előkerült sírok alig néhány elemezhető, s azok egymáshoz viszonyított helyzete is bizonytalan, így a temető belső időrendje nem vizsgálható. Az előkerült érmek ugyan a 926. évet adják meg – mint Pulszky írta⁸⁶ – egy esetleg több sír *terminus post quem* dátumának,⁸⁷ ezért inkább a temető egészére nézve utalnak annak X. század második negyedében vagy azt követően még megfigyelhető használatára. A fülkanál kétségtelenül a Kárpát-medencétől keletre fekvő területek irányába mutat,⁸⁸ párhuzama az eger-szépápasszonyvölgyi 26. sírból ismert,⁸⁹ ott az egyik temetkezés esetében hasonló időpontot, a 927. évet adja meg *terminus post quem* dátumként egy bizánci érme.⁹⁰ Ha ismernénk az elhunyt életkorát, az segítség lenne annak mérlegelése során, vajon lehetséges-e, hogy ehhez a tárgyhöz még ő maga jutott valahol a Kárpátoktól keletre.

Mivel a feltárásról fennmaradt beszámoló szerint nagyobb számban voltak megfigyelhetőek gyermeksírok, ezért ez feltehetően a közösség nagyobb lét-

81 SM R. A. 35.

82 Szőke 1954, 133.

83 Szőke 1962, 12.

84 Mesterházy 1980, 104.

85 Tomka 2000, 14.

86 Pulszky 1891, 15.

87 Kovács 2011, 148.

88 Révész 1998, 524.

89 Hampel 1900, 578.

90 Kovács 2011, 158.

számára és természetes női-férfi arányaira utalhat. Ha ez egyetlen temető volt, amelyet már egy X. századi, nagyobb létszámú közösség használt, úgy abban az esetben a Nyugat-Dunántúlról ismert hasonló lelőhelyekkel szemben ebben néhány gazdagabb, s még néhány szegényesebb lovas sír is volt. Leletanyaga alapján pedig az említett temetőknél korábbi lehet. Mindez a csorna-eperdombi lelőhellyel összevetve is igaz, az ott – lovas sírban is – felbukkanó, már a kora Árpád-kori ékszervelet részét alkotó típusok itt hiányoznak.

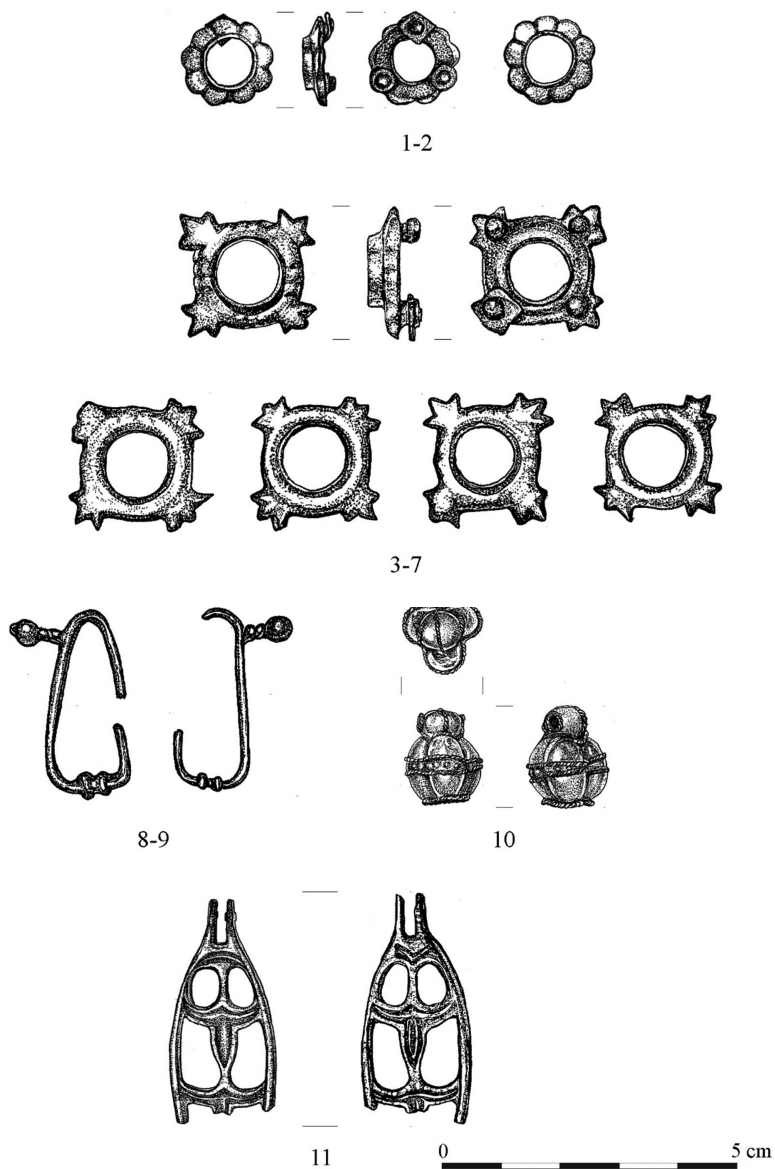
IRODALOMJEGYZÉK

- Aszt 2021.** Aszt Ágnes: Csorna régészeti emlékei. Kutatástörténeti fordulópontok. In: Nemes Gábor (szerk.): *TOMKA 80. Ünnepi tanulmányok Tomka Péter köszöntésére*. Rómer Flóris Művészeti és Történeti Múzeum, Győr, 2020. 11–32.
- Bella 1892.** Bella Lajos: Az 1891. évi kutatások. *A Sopronmegyei Régészeti Társulat Második Évkönyve*, 2. (1892) 59–74.
- Bella 1895.** Bella Lajos: Újabb csornai leletekről. *Archaeologiai Értesítő*, 15. (1895) 253–257.
- Bella 1899.** Bella Lajos: Régiségeink érdekében. In: Bella Lajos (összeáll.): *Sopronvármegye és Sorpon szab. kir. város Régészeti Társulatának 1898. évi jelentése*. Romwalter Alfréd Kő- és könyvnyomdai Műintézete, Sopron, 1899. 12–14.
- Bende-Lőrinczy-Türk 2002.** Bende Livia – Lőrinczy Gábor – Türk Attila: Honfoglalás kori temetkezés Kiskundorozsma-Hosszúhát-halomról. *Móra Ferenc Múzeum Évkönyve Studia Archaeologia*, 8. (2002) 351–402.
- Bollók 2014.** Bollók Ádám: From Carolingian Europe to its periphery and back again. A brief contribution to the study of the last phases of Carolingian metallwork and the western European booty of the ancient Hungarians. *Zeitschrift für Archäologie des Mittelalters*, 42. (2014) 77–116.
- Bollók 2015.** Bollók Ádám: *Ornamentika a 10. századi Kárpát-medencében. Formátörténeti tanulmányok a magyar honfoglalás kori díszítőművészethez*. MTA BTK Régészeti Intézet, Budapest, 2015.
- Coupland-Gianazza 2015.** Coupland, Simon – Gianazza, Luca: The context of the Szeged-Öthalom find: Carolingian coins in hungarian graves and comparable coins in other contemporary hoards. In: Türk Attila – Lőrinczy Gábor – Marcsik Antónia: *Régészeti és természettudományos adatok a Maros-torkolat nyugati oldalának 10. századi történetéhez*. Pázmány Péter Katolikus Egyetem BTK, Budapest 2015. 301–324. https://doi.org/10.55722/Arpad.Kiad.2015.4_03
- Cserepes 1895.** Cserepes (= Bella Lajos): Ausgrabungen in Csorna. *Oedenburger Zeitung*, 28. (1895) 87. szám 2.

- Erdélyi 1995.** Erdélyi István: A honfoglaló magyarok régészeti emlékei a nyugati végeken. *Studia Nova*, 3. (1995) 93–100.
- FÉK.** Fehér Géza – Éry Kinga – Kralovánszky Alán: *A Közép-Duna-medence magyar honfoglalás- és kora Árpád-kori sírleletei*. Akadémiai Kiadó, Budapest, 1962.
- Gáll 2013.** Gáll Erwin: *Az Erdélyi-medence, a Partium és a Bánság 10–11. századi temetői, szórvány- és kincsleletei*. Magyarország honfoglalás és kora Árpád-kori temetőinek leletanyaga 6. Szegedi Tudományegyetem – Magyar Nemzeti Múzeum – Magyar Tudományos Akadémia, Szeged, 2013.
- Gömöri 2000.** Gömöri János: Sopron és környéke a magyar honfoglalás és államalapítás korában. *Soproni Szemle*, 54. (2000) 343–373.
- Hampel 1900.** Hampel József: A honfoglalási kor hazai emlékei. In: Pauler Gyula – Szilágyi Sándor (szerk.): *A magyar honfoglalás kútfoi*. Nap Kiadó, Budapest, 1900. 507–830.
- Horváth 2012.** Horváth Ciprián: 10. századi sírok Kőszeg-Kőszegfalvi-rétek területén. *Savaria*, 35. (2012) 187–205.
- Horváth 2014.** Horváth Ciprián: *Győr és Moson megyék honfoglalás és kora Árpád-kori temetői és sírleletei*. Magyarország honfoglalás és kora Árpád-kori temetőinek leletanyaga 8. Szegedi Tudományegyetem – Magyar Nemzeti Múzeum – Magyar Tudományos Akadémia, Szeged, 2014.
- Kiss 2000.** Kiss Gábor: *Vas megye 10–12. századi sír- és kincsleletei*. Magyarország honfoglalás és kora Árpád-kori temetőinek leletanyaga 2. Magyar Nemzeti Múzeum – Magyar Tudományos Akadémia – Vas Megyei Múzeumok Igazgatósága – Panniculus Régiségtani Egylet, Szombathely, 2000.
- Kovács 2011.** Kovács László: *A magyar kalandozások zsákmányáról*. HM Hadtörténeti Intézet és Múzeum, Budapest, 2011.
- Kovács 2018.** Kovács László: Temetési ékszerek (szalagkarperec, szalaglábperec, sima és hullámos huzalkarperec, huzallábperec). *Jósa András Múzeum Évkönyve*, 60. (2018) 163–206.
- Kugler 1899.** Kugler Alajos: Sopronvármegye és Sopron szab. kir. város egyesített régiségi muzeuma. *Sopronvármegye és Sorpon szab. kir. város Régészeti Társulatának 1898. évi jelentése*. Sopron, 1899. 15–16.

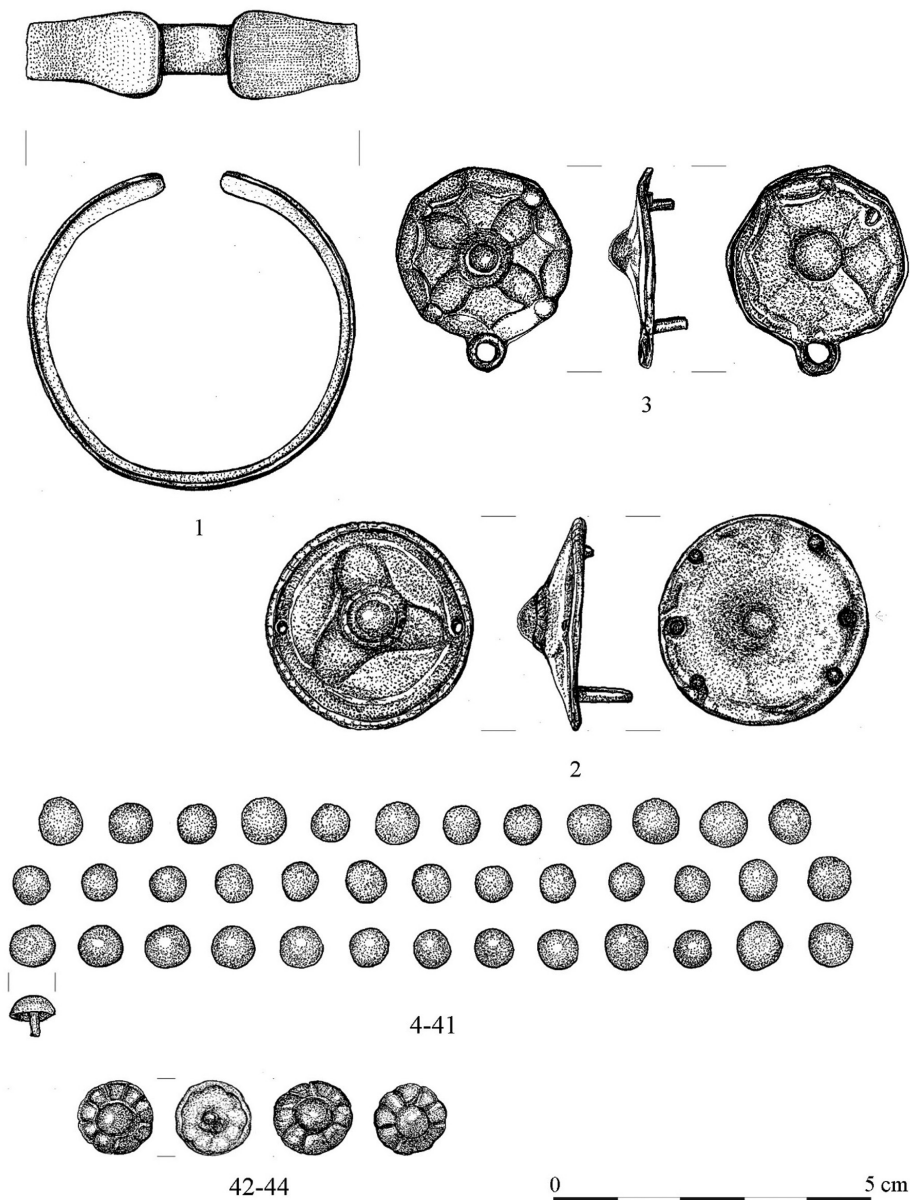
- Lakner – X. Y. 1892.** Lakner Ambró – X. Y. (= Hampel József): A csornai leletekről. *A Sopronmegyei Régészeti Társulat Második Évkönyve*, 2. (1892) 15–27.
- Lakner – X. Y. 1889.** Lakner Ambró – X. Y. (= Hampel József): A csornai leletekről 1888–1889. *Archaeologiai Értesítő*, 9. (1889) 263–271.
- Mesterházy 1980.** Mesterházy Károly: *A nemzetségi szervezet és az osztályviszonyok kialakulása a honfoglaló magyarságnál*. Akadémiai Kiadó, Budapest, 1980.
- Nagy 1893.** Nagy Géza: A magyarhoni lovas sírok. *Archaeologiai Értesítő*, 13. (1893) 223–234.
- Pulszky 1891.** Pulszky Ferenc: *A magyar pogány sírleletek*. Magyar Tudományos Akadémia, Budapest, 1891.
- Révész 1988.** Révész László: Gömbsorcsüngős fülbevalók a Kárpát-medencében. *Hermann Ottó Múzeum Évkönyve*, 26. (1988) 141–159.
- Révész 1996.** Révész László: *A karosi honfoglalás kori temetők. Régészeti adatok a Felső-Tisza vidék X. századi történetéhez*. Magyarország honfoglalás és kora Árpád-kori temetőinek leletanyaga 1. Herman Ottó Múzeum – Magyar Nemzeti Múzeum, Miskolc, 1996.
- Szőke 1954.** Szőke Béla: Adatok a Kisalföld IX. és X. századi történetéhez. *Archaeologiai Értesítő*, 81. (1954) 119–137.
- Szőke 1962.** Szőke Béla: *A honfoglaló és kora Árpád-kori magyarság régészeti emlékei*. Akadémiai Kiadó, Budapest, 1962.
- Tomka 2000.** Tomka Péter: Vármegyéink kialakulásának kezdetei a régészeti kutatások tükrében. In: Horváth József (szerk.): *Fejezetek Győr, Moson és Sopron vármegyék közigazgatásának történetéből*. Győr, 2000. 9–20.

TÁBLÁK



1. tábla. Csorna-Sülyhegy 1/1888. sír

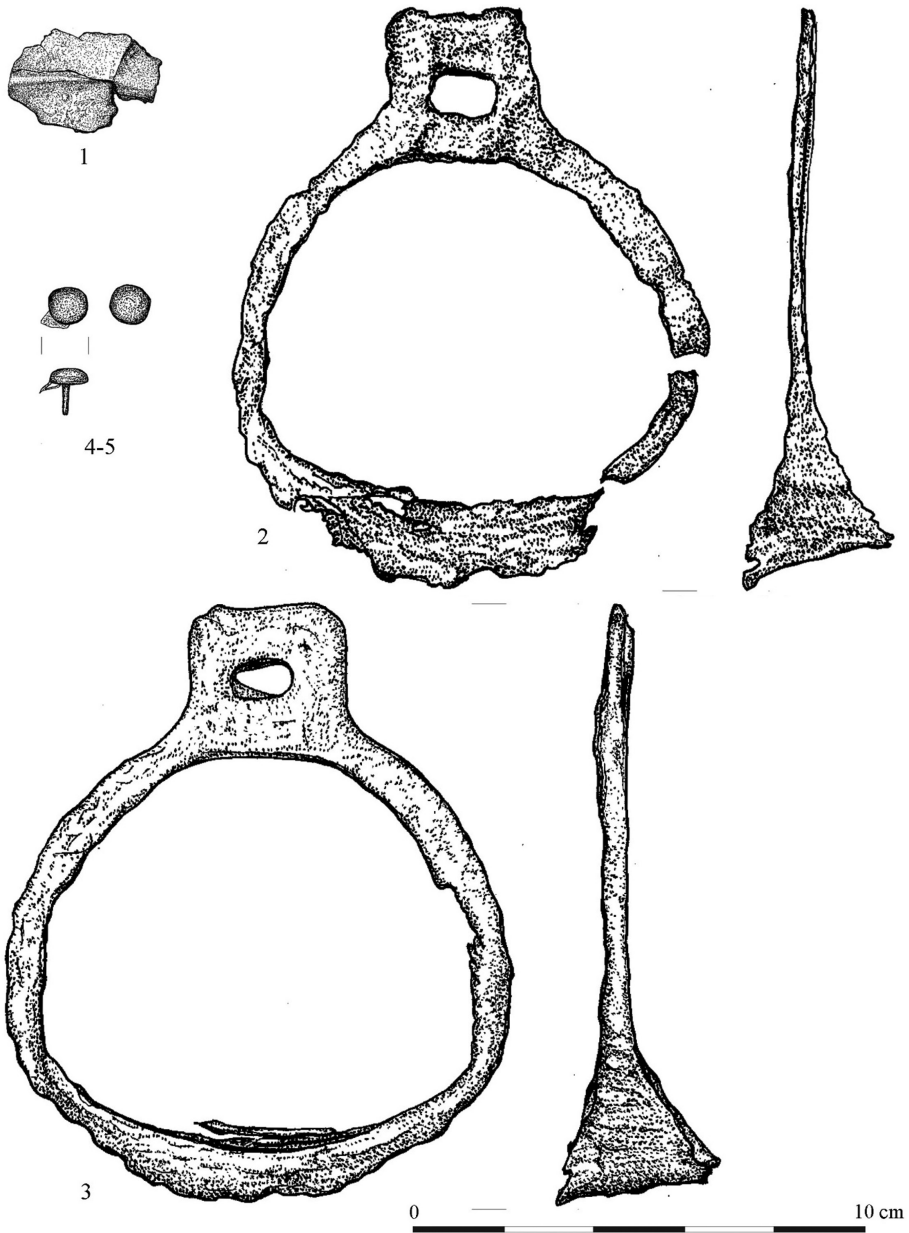
Forrás: Elter Zsuzsanna



2. tábla. Csorna-Sülyhegy 1: 1/1888. sír,

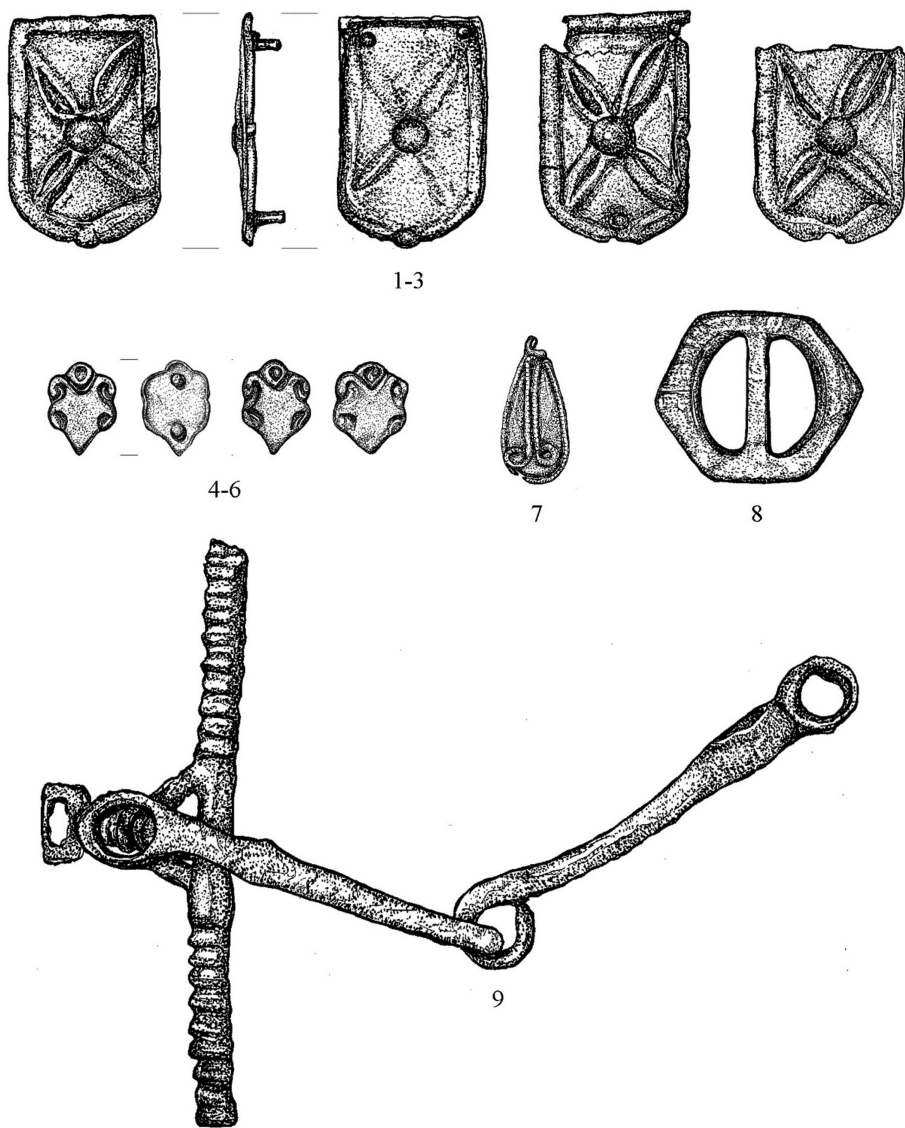
2-3: szórvány, 4-44: 1/1894. sír

Forrás: Elter Zsuzsanna



3. tábla. Csorna-Sülyhegy, 1-5: 1/1894. sír

Forrás: Elter Zsuzsanna



0 10 cm 0 5 cm

4. tábla. Csorna-Sülyhegy, 1-6: 1/1894. sír,

7-8: szórvány, 9: 1/1894. sír

Forrás: Elter Zsuzsanna

