

A romániai bölcsődei nevelési gyakorlat jellemzői az intézményrendszeri változás tükrében

The Romanian nursery education practice in the light of recent institutional change

Barabási Tünde

Babes-Bolyai Tudományegyetem, Pszichológia és Neveléstudományok Kar, Pedagógia és Alkalmazott Didaktika Intézet, Székelyudvarhelyi Kihelyezett Tagozat egyetemi docens

Stark Gabriella

Babes-Bolyai Tudományegyetem, Pszichológia és Neveléstudományok Kar, Pedagógia és Alkalmazott Didaktika Intézet, Szatmárnémeti Kihelyezett Tagozat egyetemi adjunktus

Abstract

Early childhood education in Romania belonged to the social sector before the 2022-2023 academic year, after which it was integrated into the education system in accordance with the emergency government decree 100/2021. At the same time, it is significant that the issues of nursery and kindergarten education already form a unit according to the 2019 early childhood education curriculum, which includes the development directions of both, the nursery and kindergarten levels as well. The effects of institutional changes have multiple effects on: nursery teachers, parents, kindergarten teachers. In our study, we present the characteristics of the practice of nursery education, as part of the education system, based on the experiences of nursery teachers. Our research questions are: to what extent it is consistent with the early childhood curriculum, and how prepared the nursery teachers are to apply the curricular requirements in their educational practice. According to the hypothesis of our questionnaire survey, nursery teachers are aware of the curriculum requirements, but the extent of their application is determined by the nursery teacher's prior education/qualification. Our results show that the nursery teachers know and understand well the types of activities and development areas appearing in the curriculum, but their practical appearance is influenced by the nursery teacher's studies. Overall, the study presents the nursery education practice appearing in the new institutional structure from the point of view of practicing teachers.

Keywords: Romanian early childhood education, institutional changes, nursery education

Absztrakt

A romániai kisgyermeknevelés a 2022–2023-as tanév előtt a szociális ágazatba tartozott, ezt követően tagolódott be az oktatási rendszerbe a 100/2021-es Sürgősségi Kormányrendelet értelmében. Lényeges ugyanakkor, hogy curriculáris szabályozásban a bölcsődei és az óvodai nevelés kérdései egységet alkotnak már a 2019-es koragyermekkorai nevelési curriculum értelmében, amely a bölcsődei és az óvodai szintek szabályozását egyaránt megjeleníti. A bölcsődék intézményrendszeri változásának hatásai tovagyűrűzők: a bölcsődei nevelők, szülők, óvodapedagógusok számára is érzékelhetőek. Tanulmányunkban a bölcsődei nevelők tapasztalatai alapján mutatjuk be azt, hogy az oktatási rendszerbe tagolódott bölcsődei nevelés mindennapi gyakorlata milyen jellemzőkkel rendelkezik, és hogy ez a koragyermekkorai curriculummal milyen mértékben van összhangban, mennyire felkészültek a bölcsődei nevelők a curriculáris előírások érvényesítésére. Kérdőíves vizsgálatunk hipotézise szerint a bölcsődei nevelők ismerik és jól értelmezik a curriculum előírásait, de az érvényesítés mértékét meghatározza a bölcsődei nevelő előzetes képzettsége/végzettsége. Eredményeink azt mutatják, hogy a bölcsődei nevelők ismerik, jól értelmezik a curriculumban megjelenő tevékenység típusokat, fejlesztési területeket, de ezek gyakorlati megjelenését valóban befolyásolják a bölcsődei nevelő tanulmányai. Összességében a tanulmány az új intézménystruktúrában megjelenő bölcsődei nevelési gyakorlat helyzetképét mutatja be a gyakorló pedagógusok szempontjából. **Kulcsszavak:** romániai koragyermekkorai nevelés, intézményrendszeri átalakulás, bölcsődei nevelés

1. Bevezető gondolatok: a koragyermekkorai nevelés intézményrendszeri változásai

A koragyermekkorai nevelés az oktatási rendszer első szintjeként bölcsődei és óvodai alszintekre tagolódik az 1/2011-es Oktatási Törvény 23. cikkelye értelmében. A koragyermekkorai nevelés iránti megnövekedett érdeklődés a romániai oktatáspolitikai törekvésekben is nyomon követhető, ugyanis a 2019-ben megjelent koragyermekkorai nevelési curriculumja már előrevetítette a küszöbönálló változást, hiszen magában foglalja az óvodai nevelés mellett a bölcsődei nevelési szakaszt is, annak ellenére, hogy akkor a bölcsődei nevelés még nem tartozott az oktatási rendszer keretei közé. A pedagógiai érdeklődés is jórészt az óvodai nevelésre irányult, hiszen a bölcsőde intézménye a szociális rendszerhez, a gyermekvédelemhez tartozott, így az oktatási szféra nem érezte feladatának az ezzel való foglalkozást. Ennek megfelelően a koragyermekkorai nevelés két szintje – bár 2019 óta curriculáris egységet képvisel – a gyakorlati kivitelezésben kevésbé közelített egymáshoz. Az alábbi táblázat összefoglalóan láttatja, hogy a 2022–2023-as tanévig a bölcsőde és az óvoda, amely a koragyermekkor két korosztályának fejlesztését hivatott megvalósítani, két különböző ágazathoz tartozott.

Támogató rendszer elmei	Bölcsőde	Óvoda
Ágazati besorolás	Gyermekvédelem (szociális)	Oktatás
Törvényi keret	1/2011-es Oktatási Törvény 1252/2012-es kormányhatározat	1/2011-es Oktatási Törvény
Az intézmény célja	Gyermekfelügyelet, gondozás	Oktatás, nevelés, gondozás
Célcsoport	0–3 éves gyermekek	3–6 éves gyermekek
Személyzet	Bölcsődei nevelő (educator puericultor) középfokú végzettséggel, 1 szaktanfolyammal	Óvodapedagógus (középfokú, főiskolai vagy egyetemi végzettséggel)
Kötelező jelleg	Nem kötelező	2010-től nagycsoport kötelező 2023-tól középső csoport kötelező 2030-tól kiscsoport, vagyis teljes óvodai ciklus kötelező

1. táblázat: Koragyermekkorai nevelés szintjei 2019-ben, a koragyermekkorai nevelés curriculumának megjelenésekor

A koragyermekkorai nevelés curriculumuma által korábban említett, előrevetített változás 2021 őszén konkretizálódott, a 100-as sz. Sürgősségi Kormányrendelet megjelenésével (A 100/2021-es Sürgősségi Kormányrendelet értelmében a bölcsődék a közoktatási rendszer részét képezik, a 0–3 éves kor közötti kisgyermekek számára nyújtva immár integrált nevelési, gondozási és felügyeleti szolgáltatásokat (Barabási, 2023). Ez az intézményrendszeri átszerveződés számos következménnyel járt. Amellett, hogy infrastrukturális, szakképzéssel, humán erőforrással kapcsolatos kihíváshelyzeteket egyaránt teremtett, a kisgyermeknevelési gyakorlat átgondolását, új alapokra helyezését is jelentette, feltételezte.

2. Kutatásmódszertani adatok

2.1. Kutatási probléma

Vizsgálatunk során arra a kérdésre keressük a választ, hogy a kisgyermeknevelés oktatási intézményi keretek közötti megjelenése milyen hatást gyakorol a bölcsődei nevelési mindennapokra, a curriculáris elemek mennyire ismertek a bölcsődei nevelők számára és a gyakorlati érvényesülésük milyen mértékű. Kutatásunk célja az empiri-

kus eredményeink tükrében a koragyermekkori nevelési curriculum bölcsődei nevelés mindennapi tevékenységre gyakorolt hatására rávilágítani, illetve láttatni azokat a pontokat, amelyek erőteljesebb tudatosítást feltételeznek a kisgyermeknevelők körében annak érdekében, hogy a tantervi szabályozás kereteinek érvényesülése az óvodai és bölcsődei nevelés egymásra épülő jellegét kiteljesíthesse. Ennek megfelelően célunk a bölcsődei nevelési helyzetkép láttatása a kisgyermeknevelők perspektívájában.

2.2. Hipotézis

Abból a feltételezésből indulunk ki, hogy a törvényi módosulások alternatív karrierutakat tárnak fel a koragyermekkori nevelési pályára készülők számára, ami a pragmatista szemléletűek számára vonzóbb. Másik feltételezésünk, hogy a kisgyermeknevelés oktatási szegmensbe tagolódása ambivalens megítélésű a bölcsődei nevelők körében, minthogy a vélemények a veszélytársítás és lehetőségfelismerés skálán árnyalódnak.

2.3. Módszer és eszköz

A vizsgálat elméleti alapozásának kidolgozásában a dokumentumelemzés módszerére támaszkodunk. Az empirikus vizsgálati vetületet összefüggés-feltáró jellegű és ezt anket módszerére építjük. A vizsgálat eszközt saját készítésű kérdőív képezi.

A *kisgyermeknevelői kérdőív* szerkezeti felépítésében a demográfiai adatokon túlmenően hat további kérdésblokkot tartalmaz, és mindenikben meghatározó a koragyermekkori nevelés bölcsődei-/kisgyermekneveléssel összefüggő jelenségkör vizsgálata. Jelen tanulmányban az utolsó kérdésblokk eredményeit mutatjuk be, amely a kisgyermeknevelés módszertani aspektusait igyekszik megragadni a nevelési valóság gyakorlatából. A kérdőív kitér a bölcsődei csoportok létszámára, a kisgyermeknevelő munkaidejére, a segítő munkatársak személyére, illetve a gondozási és nevelési feladatkörök arányának megoszlására. A curriculum gyakorlati alkalmazásának aspektusait is vizsgálja, kitér a fejlődési területek és tevékenységkategóriák hangsúlyára, és ezek időtartamára; próbálja megvilágítani a tematikus tevékenységek, rutinok és szabadon választott tevékenységek módszertani sajátosságait. A kérdőív utolsó tömbje a potenciális jógyakorlatok megosztásának lehetőségével zárul. A kérdőívek adatelemzése SPSS statisztikai program segítségével történt (gyakoriság, átlag, chi négyzet, varianciaanalízis).

2.4. Minta

Hozzáférési mintavételi eljárást alkalmaztunk, és mindösszesen **103 kisgyermeknevelőt** vontunk be a vizsgálatba, akik 2023 őszén bölcsődei nevelőként dolgoznak. Átlagéletkoruk 35,22 év (a legfiatalabb adatközlő kisgyermeknevelő 20 éves, a legidősebb 58 éves). A mintának egyetlen férfi tagja volt.

Az alábbi táblázatban további változók mentén összefoglaltuk a mintánk főbb jellemzőit, amelyek meghatározó jellegének mértékét feltárjuk az adatok értelmezésében.

Változó	Változók aldimenziói	Fő	%
Munkahely településtípusa	Város	86	83,5
	Vidék	17	16,5
Pedagógiai végzettség	Igen	83	80,6
	Nem	20	19,4
Tanulmányok jellege	Nincs	12	11,7
	Pedagógushallgató	9	8,7
	Átképzés	44	42,7
	Pedagógiai líceum	2	1,9
	Pedagógiai profilú felsőfokú tanulmányok	35	34
Intézmény jellege	Pedagógiai profilú mesteri	1	1
	Oktatási ágazat	92	89,3
	Szociális ágazat	0	0
	Jelenleg változás alatt	7	6,8
Állása jellege	Bizonytalan besorolás	4	3,9
	Címzetes/ tituláris	24	23,3
Oktatási intézmény jellege	Helyettesítő	79	76,7
	Óvoda	47	22,1
	Rövid programú bölcsőde	1	1
	Hosszú programú bölcsőde	67	65
	Rövid programú óvoda, ahol működik bölcsőde is	1	1
	Napközi, ahol bölcsődei szint is működik	34	33
Foglalkoztatott óvodai csoport	Rövid és hosszú programú bölcsőde	1	1
	Vegyes/összevont csoport	37	35,9
	Nagycsoport (2–3 év)	30	29,1
	Középső csoport (1–2 év)	32	31,1
Kisgyermekkora vonatkozó szakképesítés	Kiscsoport (0–1 év)	4	3,9
	Nincs	39	37,9
	Bölcsődei nevelő pedagógiai líceum	4	3,9
	Szaktanfolyam	58	56,3
	Egyéb	2	1,9

2. táblázat: A bölcsődei nevelők mintája (N=103)

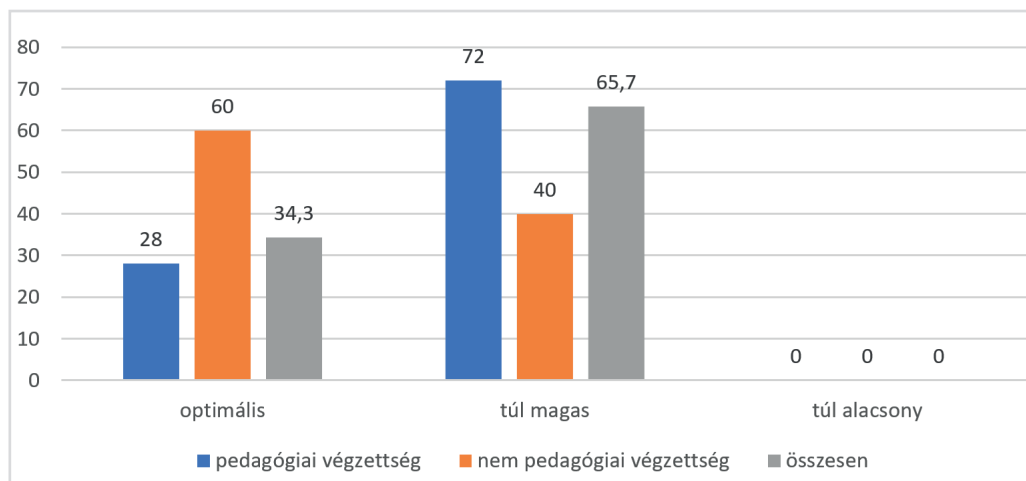
A minta egyes adatainak könnyebb értelmezhetősége érdekében pontosítjuk, hogy jelenleg Romániában működnek pedagógiai profilú szakközépiskolák, ún. líceumok. Az itt érettségiző diákok óvodapedagógusi, tanító oklevelet is kapnak. Ugyanakkor két éve elindult a bölcsődei nevelői képzés is ezen a szinten, ami azt jelenti, hogy a szakképzésnek ez a formája is elérhető immár az erre a pályára készülők számára. A bölcsődei nevelők egyik tanulmányi lehetőségeként jelzett átképzés az Oktatási Minisztérium (Ministerul Educației) által szervezett szakképzési lehetőség bölcsődei alkalmazottak számára, akik a korábbi ágazatba tartozás során is itt dolgoztak, de nem volt bölcsődei nevelői szakképesítésük. Ez egy rövid időtartamú képzés (30 óra), ami 2025-ig jogosítja fel a képzésben résztvevőket, hogy szakképesítettként dolgozzanak, mely idő alatt kötelezően el kell végezniük egy pedagógiai jellegű felsőfokú képzést is.

3. Kutatási eredményeink: a romániai bölcsődei nevelési gyakorlat helyzetképe

A bölcsődékben megvalósuló konkrét fejlesztő-nevelő tevékenység jellegére, minőségére az oktatási ágazatba tartozás egyértelmű, hogy hatást gyakorol. A vizsgálati személyek összességében úgy ítélik meg, hogy a bölcsődei intézményrendszer változása gazdagítja az oktatási-nevelési rendszert, és ennek átlagértéke 4,8 (egy 1-től 6-ig terjedő skálán).

Annak érdekében, hogy ennek a gazdagításnak néhány konkrét vetületét feltárhassuk, néhány tanulásszervezési kérdésre adott választ mutatunk be. A bölcsődei nevelők tapasztalata szerint egy csoportba átlagosan 17,6 gyermek jár, ami tekintettel a gyermekek életkorára, gondozási és nevelési igényeire, nagyon magasnak minősül.

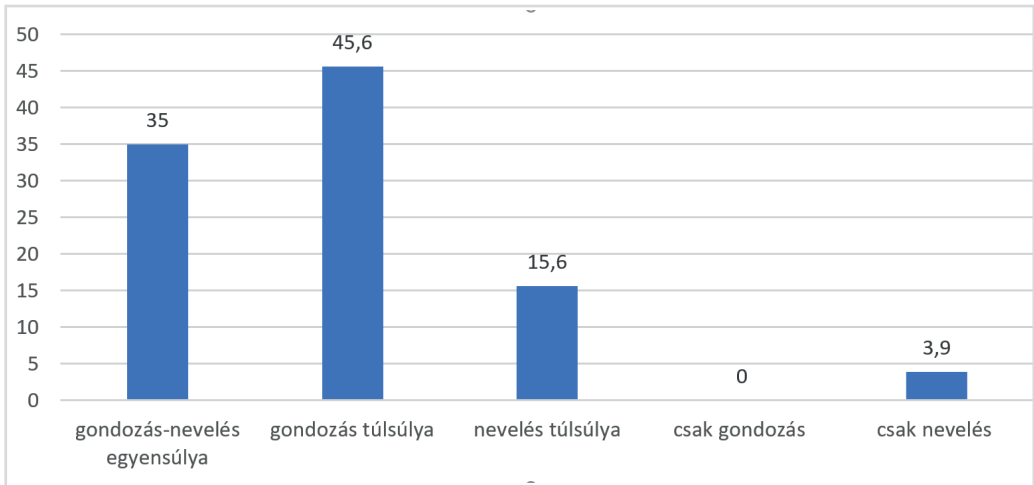
Az alábbi diagram (1. ábra) jelzi, hogy ezt a létszámot a bölcsődei nevelők is túlzottnak találják. A válaszadók mintegy kétharmada gondolja azt, hogy a csoportjának a létszáma túl magas, és egyharmaduk szerint optimális. Minden bizonnyal az optimális válaszlehetőséggel azok a vizsgálati személyek éltek, akik kisebb csoportlétszámmal dolgoznak. Szignifikáns különbségeket tapasztaltunk: a nem pedagógiai végzettséggel rendelkezők sokkal optimálisabbnak ítélik meg a csoportlétszámot, mint a pedagógiai végzettségű kollégáik (Chi négyzet<.008**). Ezt magyarázhatja a gyakorlati tapasztalat hiánya, hiszen azok, akik kipróbálják a nevelési gyakorlatot, igyekeznek a nevelési-fejlesztési feladatok maradéktalan megvalósítására, a gondozási funkció integrálásával egyidejűleg, azok számára egyértelmű, hogy ebben a korban a magas létszám nagyon megnehezíti a munkát, a nevelési feladatok megvalósítását és az egyéni igényekre való odafigyelést egyaránt.



1. ábra: A bölcsődei csoportlétszámok kisgyermeknevelői szemmel

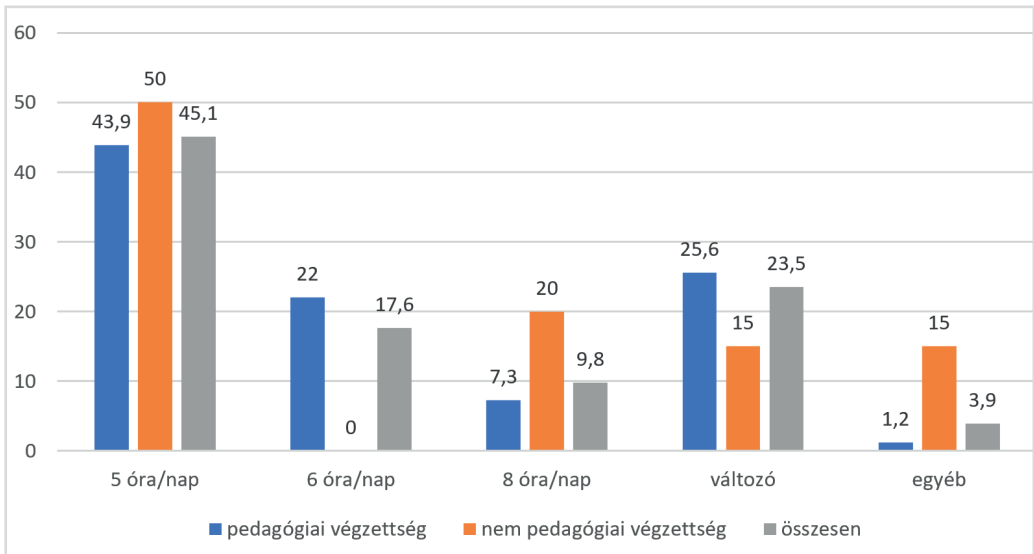
A tanulmányok jellegét is vizsgálva, az átképzésben részt vevő bölcsődei nevelők sokkal inkább magasnak tartják a gyermeklétszámot, mint a pedagógushallgatók vagy a felsőfokú egyetemi tanulmányokkal rendelkező nevelők (Chi négyzet $<.031$). Ennek a jelenségnek a háttérében a korábbi rendszer személyzet-gyermek arányok tapasztalata áll(hat), ami kedvezőbb (lehetett) az oktatási rendszerbe tagolt bölcsődei neveléshez képest.

A kisgyermekkorú nevelésre vonatkozó szakirodalom azt hangsúlyozza, hogy a korosztállyal való foglalkozás a gondozási és nevelési feladatok egységét (Lajtai Zsoltné, 2022) és arányosságát feltételezi. Ezért azt is feltártuk, miként látják a bölcsődei nevelők e két tevékenységnek az arányait. Az alábbi diagram (2. ábra) azt sugallja, hogy a bölcsődei nevelőknek több mint egyharmada megtalálja a megfelelő fele-fele arányt, 45,6%-uk fektet nagyobb hangsúlyt a gondozási feladatokra, és megközelítőleg egyötödük teszi hangsúlyosabbá a nevelést. Nincsenek szignifikáns különbségek a pedagógiai végzettség vagy a tanulmányok jellege változók mentén. Természetesen ezen arányok alakulását nagymértékben befolyásolhatja az is, hogy milyen korú bölcsődésekkel dolgozik a nevelő. Ugyanakkor a korábbi rendszerbe tagolódás – ahol az egészségügyi szempontok voltak az elsődlegesek – is befolyásolhatja, hogy még mindig a gondozási feladatok kerülnek előtérbe a bölcsődei nevelők egy jelentős hányadának a tevékenységében. Akár olyan pragmatikus okai is lehetnek a gondozási feladatok túlsúlyának, hogy kevés kiegészítő személyzet lévén, a nevelő végez el olyan gondozási feladatokat is, amelyek egyébként nem az ő szakmai feladatkörébe tartozóak. Ugyanakkor ez az állapot kedvez annak, hogy a gondozási feladatok a nevelési tevékenységbe ágyazottan egységet alkotva érvényesülhessenek.



2. ábra: A bölcsődei fejlesztés két funkciójának arányai a bölcsődei nevelők mindennapi gyakorlatában

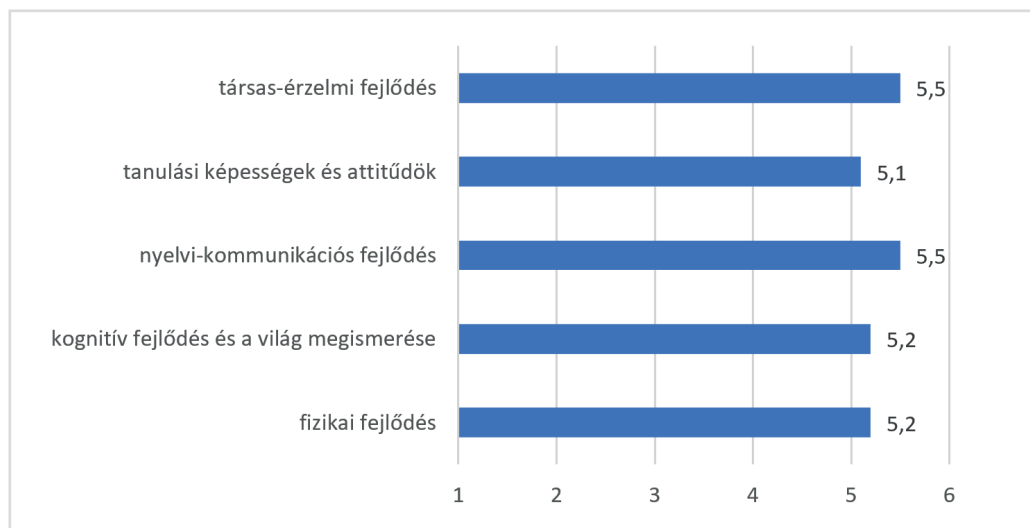
Az intézményi struktúra változása a bölcsődei nevelők munkaidejének változását is magával hozta, a korábbi napi 8 órás intézményben töltött munkaidő helyét felváltotta – az óvodapedagógusokhoz hasonló – időbeosztás: a napi 5 óra közvetlen tevékenység a gyerekekkel, s az ezzel együtt járó közvetett tevékenység (tervezés, módszertani tevékenység, stb). Viszont ez a változás még nem kristályosodott ki a nevelési gyakorlatban, ugyanis számos változatot megjelöltek a bölcsődei nevelők, s szignifikáns különbségek is mutatkoznak a pedagógiai végzettség függvényében, amint a 3. ábrán is láthatjuk.



3. ábra: A bölcsődei nevelők közvetlen munkaideje

A vizsgálatba bevont bölcsődei nevelők majdnem fele 5 órát tölt naponta a bölcsődei intézményben. Ugyanakkor majdnem egynegyedük változó programmal dolgozik. Az „egyéb” kategóriában leginkább a 7 órás munkaidő jelent meg, ez ugyanis nem szerepelt a válaszlehetőségek között. Szignifikáns különbségeket tapasztaltunk a pedagógiai végzettség függvényében: a pedagógiai végzettséggel nem rendelkező kisgyermeknevelők megőrizték a 8 órás munkaidejüket. A végzettség jellege is kidomborítja ezeket a szignifikáns különbségeket, kiemelve még azt, hogy a felsőfokú végzettséggel rendelkező nevelők kategóriája tölt leginkább napi 6 órát a bölcsődében kollégáival ellentétben (Chi négyzet $<.014^*$).

Ami a curriculumban megjelenő fejlődési területek arányait illeti, azt találtuk, hogy a bölcsődei nevelők törekszenek mindegyik terület megfelelő érvényesítésére, és az egyes területek nagyon arányosan épülnek be a nevelési tevékenység rendszerébe. A legnagyobb figyelmet a társas-érzelmi és a nyelvi kommunikáció területe kapja (5,5-ös átlag), ami tekintettel egyrészt a nyelvi fejlődés szenzitív időszakára, igen helyénvaló, másrészt a közösségben való fejlesztést is elősegítendő (és nem csak!) a társas érzelmi terület hangsúlya is jogos. Ugyanakkor az is látszik, hogy a fizikai fejlődés, valamint a kognitív fejlődés területe is az öt megillető helyen értékelt (5,2). A legalacsonyabb átlagértéket a tanulási képességek és attitűdök területtel kapcsolatosan találtunk, amely szignifikánsan alulmarad a nyelvi és az érzelmi területhez képest ($t= 3.28479$; $p=.0006$; $p < .05$). Ez jelzi a bölcsődei nevelők azon felismerését és tapasztalatát is, hogy jóval kevesebb a napirendben is azoknak a tanulási helyzeteknek a száma/időtartama, amely lehetővé teszi a tanulási képességek és attitűdök fejlesztését a többi területhez képest, amelyek alakítása a rutintevékenységek, szabadon választott tevékenységek, játékok során (is) előtérbe kerül.



4. ábra: A curriculumban jelölt fejlődési területek hangsúlya a bölcsődei nevelők szerint

Nem tapasztaltunk szignifikáns eltéréseket e tekintetben a pedagógiai végzettség megléte vagy hiánya vonatkozásában, illetve a kisgyermekkorú nevelésre való szakképesítés megléte vagy hiánya függvényében, viszont jelentős eltérések mutatkoznak a tanulmányok jellege mentén.

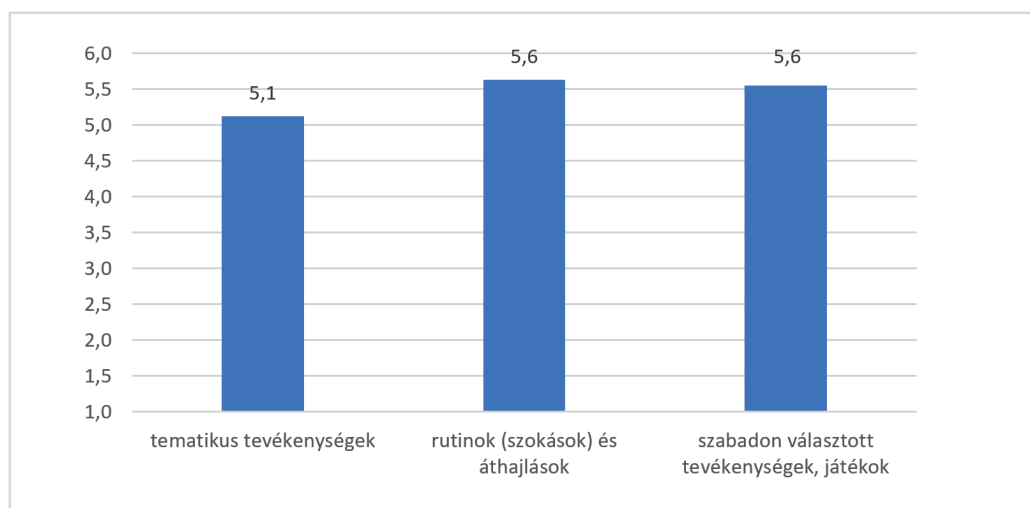
Végzettség jellege		Fizikai	Kognitív	Nyelvi komm.	Tanulási képességek	Társas érzelmi
nincs	Átlag	5.25	5.17	5.67	5.17	5.75
	N	12	12	12	12	12
	Szórás	1.215	1.030	.651	1.267	.452
pedagógushallgató	Átlag	5.22	5.11	5.56	4.22	5.67
	N	9	9	9	9	9
	Szórás	.972	.782	.527	1.856	.500
átképzés	Átlag	5.32	5.34	5.55	5.16	5.52
	N	44	44	44	43	44
	Szórás	.959	.888	.761	.998	.821
pedagógiai líceum	Átlag	1.50	2.00	3.00	2.00	3.00
	N	2	2	2	2	2
	Szórás	2.121	2.828	4.243	2.828	4.243
pedagógiai profilú felsőfokú tanulmány	Átlag	4.91	5.24	5.31	5.00	5.29
	N	35	34	35	34	35
	Szórás	1.380	.987	.993	.953	.987
pedagógiai profilú mesteri	Átlag	6.00	5.00	6.00	5.00	6.00
	N	1	1	1	1	1
	Szórás
összes	Átlag	5.10	5.20	5.44	4.96	5.44
	N	103	102	103	101	103
	Szórás	1.264	1.053	.977	1.224	.987
Anova teszt, szignifikanciaszint		,001**	,001**	,009**	,004**	,007**

3. táblázat: A bölcsődei nevelők végzettségének hatása a fejlődési területek érvényesítésére

Azok a bölcsődei nevelők, akik átképzésben vettek részt, szignifikánsan nagyobb hangsúlyt fektetnek a fejlődési területekre a már pedagógiai végzettséggel rendelkező társaiknál. Magyarázható ez azzal, hogy ezen az átképzésen sikerült elsajátítaniuk a curriculum igazi szemléletét, a fejlődési területekre való tényleges fókuszálás fontos-

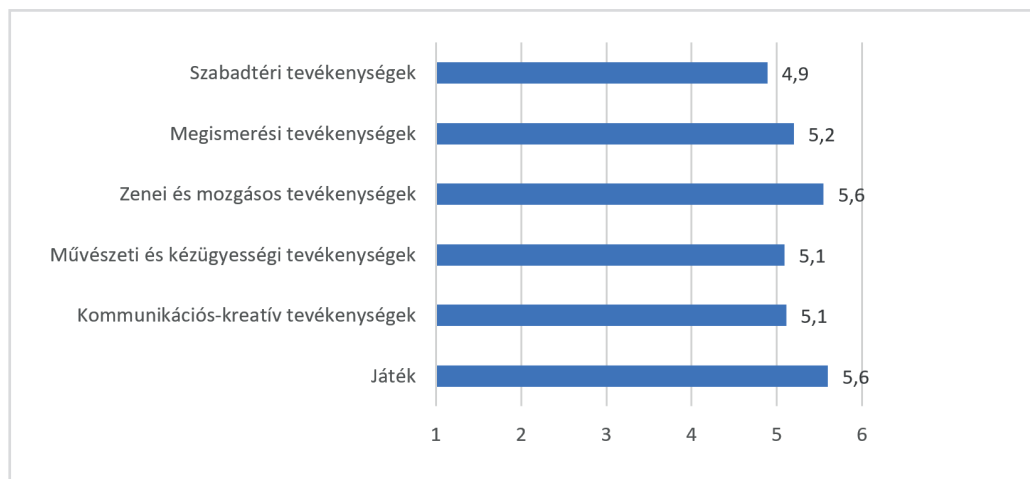
ságát. Azokat, akik most találkoznak a tantervvvel először, és nem a korábbi óvodai curriculum (amely a műveltségterületekre fektette a hangsúlyt) szemléletének tükrében viszonyulnak az új koragyermekkorai nevelési curriculumhoz, így a retroaktív interferencia jelensége nem veszélyezteti, szemben azokkal a társaikkal, akik korábban óvónőkként már ismerték a curriculáris elvárásokat, így esetükben nehezebb az új szemléletre váltás.

A tevékenység típusok hangsúlyát vizsgálva a vizsgálati személyek a rutinok, szokások és áthajlások jelenlétét, azonos átlagérték mellett jelölik egyrészt, másrészt pedig a szabadon választott tevékenységeket és játékokat (5,6). Szignifikánsan alacsonyabb ezekhez képest a tematikus tevékenységek ($t=3.84272$; $p=.000081$; $p<.05$) hangsúlya (5,1), amit magyaráz, hogy a curriculumban az egyes tevékenységekhez társított időarányok is jelentősen a másik két tevékenység típus fele billennek el: a tematikus tevékenységek 10–15/ 20–25 perces keretben, a szabadon választható tevékenységek 2–2,5 óra, míg a rutinok, szokások, áthajlásokra szánt időkeret napi 2,5 óra egy váltáshoz kötöten. Ugyanakkor a magas átlagértékek jelzik azt is, hogy mindegyik tevékenység típus jelentőségét és szerepét világosan látják a bölcsődei nevelők. A tanterv által jelölt időarányok mentén erősen hangsúlyosnak találjuk a tematikus tevékenységeket, hiszen a bölcsődei nevelésben a szokásalakításnak, a szabad tevékenységeknek kell felülreprezentáltaknak lenniük. Nem találtunk szignifikáns különbségeket a pedagógiai végzettség egyik mutatója függvényében sem.



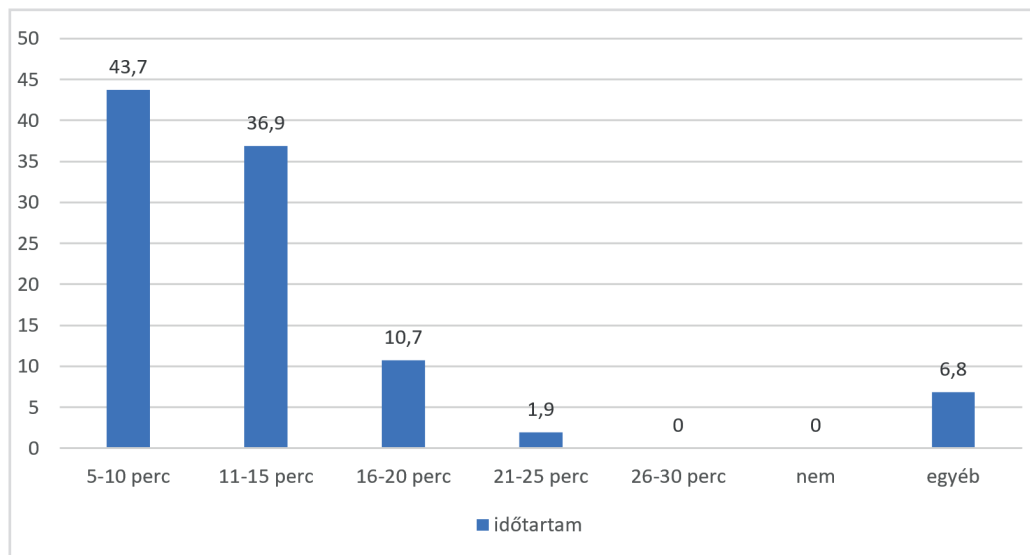
5. ábra: A tevékenység típusok hangsúlyai a bölcsődei nevelésben

Ami a tematikus tevékenységek arányait illeti, a legmagasabb átlagértékűek a játékok és a zenés-mozgásos tevékenységek. A bölcsődei nevelők tapasztalatai szerint a kisgyermekek ezekbe a tevékenységekbe vonhatók be a legkönnyebben, és egyrészt fejlesztők, másrészt megnyugtatóak, harmadrészt életkori igényeiknek megfelelőek ezek a tevékenységek. Nyitott kérdésekre adott válaszokban szintén azt erősítették meg a vizsgálati alanyok, bölcsődei jó gyakorlatukra hivatkozva, hogy a zenés-játékos tevékenységeket, valamint a mondókázást látják a legmegfelelőbbnek a kisgyermekek számára. Ez utóbbi tevékenység átvezet a kommunikációs-kreatív tevékenységekhez, amit szintén magas átlagérték mellett gyakran alkalmazottnak jelölnek a heti tematikus tevékenységek sorában a vizsgálati személyek. Nagyon hasonló a megismerési tevékenységekre, valamint a művészeti és kézügyességi tevékenységekre fordított figyelem is. A zenei és mozgásos tevékenységekhez, valamint játékokhoz képest azonban minden más tematikus tevékenység szignifikánsan alacsonyabb hangsúlyú a heti tevékenységarány tekintetében ($t = 3.47574$; $p = .000311$; $p < .05$). Ugyan nem alacsony a szabadtéri tevékenységek átlagértéke sem, az a tény, hogy összességében a legalacsonyabb a tematikus tevékenységek sorában, azt jelzi, hogy nincs annyira „kéznél” a nevelő számára, hiszen ez egyrészt időjárásfüggő lehet, másrészt pedig az öltöztetés időigényes, különösen, ha kis létszámú a kisegítő személyzet. Szignifikáns különbséget csak a szabadtéri tevékenységek esetében találtunk a pedagógiai végzettség függvényében: a pedagógiai végzettséggel nem rendelkező bölcsődei nevelők jóval kevesebb hangsúlyt fektetnek a bölcsődei napirendben a szabadtéri tevékenységre, mint szakvégzettséggel rendelkező kollégáik (Anova $< .05^*$). Ez az eredmény azt láttatja, hogy a pedagógusvégzettség holisztikusabb szemléletet nyújt, mint egy szaktanfolyam, és ez egyben igazolja a kisgyermeknevelési rendszer átgondolásának szükségességét.



6. ábra: A tematikus tevékenységek arányai egy hét során a bölcsődei nevelők szerint

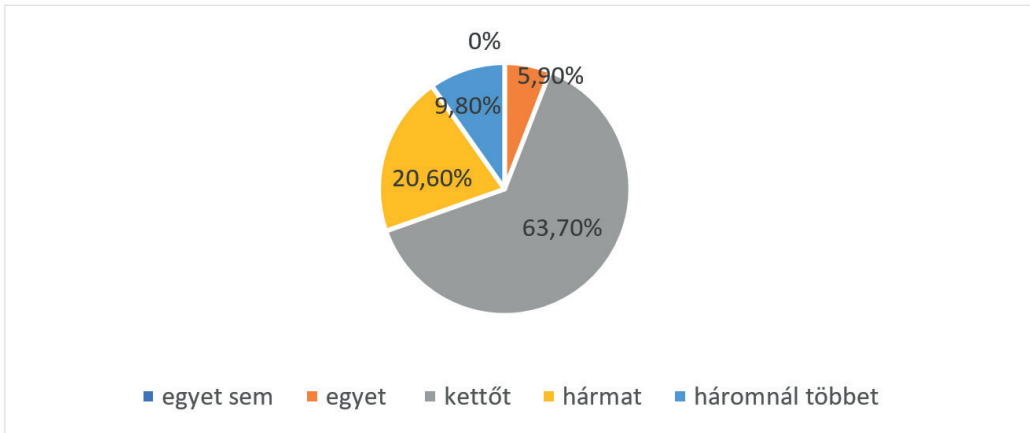
A tematikus tevékenységek időtartamát vizsgálva a bölcsődei nevelők főként az 5–10 perces, illetve a 10–15 perces tevékenységeket részesítik előnyben, nagyrészt összhangban a tantervi előírásokkal.



7. ábra: A tematikus tevékenységek időtartama a bölcsődében

Tízből 1 bölcsődei nevelő iktat be csupán az óvodáskor életkori sajátosságaihoz illő 16–20 perces tevékenységeket, felvillantva az esetleges „óvodásítás” veszélyét. Az egyéb kategóriában megjelenő válaszlehetőségek a rugalmas adaptálást emelik ki: a bölcsődei nevelők a gyermekek hangulata és a téma függvényében váltakoztatják 5–10, illetve 10–15 perc között a tevékenységek időtartamát.

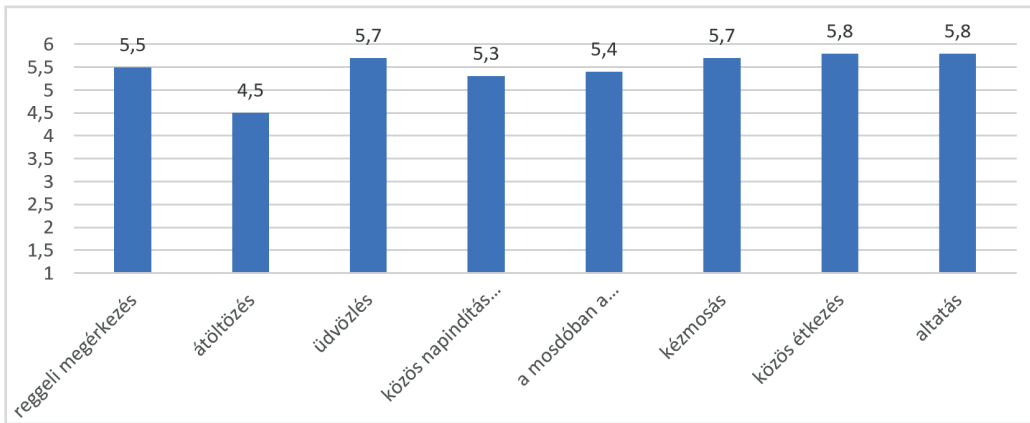
A szabadon választott tevékenységek és játékok a bölcsődében is tevékenységközpontokban zajlanak. A tanterv legalább 2 tematikus központ felajánlását javasolja naponta. A bölcsődei nevelők kétharmada a kisgyermekek életkori igényeivel összhangban napi két tevékenységi központot ajánl fel, de látjuk, hogy a megkérdezettek közel 10 %-a egyáltalán nem kínálja fel a tevékenységi központokat (kérdés, hogy akkor mindig irányított játék és tevékenység zajlik?!) a kisgyermekeknek, és megközelítőleg 6%-uk mindössze egy központot alakít ki, ami viszont a gyermek szabad választási lehetőségét nem támogatja.



8. ábra: Napi rendszerességgel felkínált tevékenységi központok száma a szabadon választott tevékenységek, játékok számára

Vannak olyan bölcsődei nevelők is – a minta bő egyötöde – akik akár három tevékenységközpont „megnyitásával” valósítják meg a napi fejlesztő-nevelő tevékenységet. Nem tapasztaltunk szignifikáns különbségeket a pedagógiai végzettség függvényében.

A vizsgálat során fókuszba került az is, hogy a bölcsődei nevelésben a különböző rutinok milyen hangsúlyokkal vannak jelen a mindennapi tevékenységek során.



9. ábra: A rutinok megjelenése a bölcsődei nevelésben

A diagramról leolvasható, hogy a rutinok/szokások alakítására nagy mértékben figyelnek a bölcsődei nevelők, amire a magas átlagértékek utalnak. Ugyanakkor az is látható, hogy legkevesbé érzik feladatuknak az átöltöztetést (minden bizonnyal ebben a szülőknek és a dadusoknak van nagyobb szerepe), hiszen ez szignifikánsan alulmarad a többi területhez képest ($t = -4.97489$; $p < .00001$). A másik póluson a közös étkezési szokások alakítása (5,8), az alvás/altatásai rutin (5,8), a személyes higiéniai szokásala-

kítás (kézmosás) (5,7), valamint a köszönési szokások (5,7) alakítását a nevelők legnagyobb hányada alapfeladatának tekinti. Ezekhez képest szignifikánsan ($t = -3.80679$; $p = .000093$; $p < .05$) kisebb a hangsúly a reggeli beszélgetőkörön (5,3), miközben ez is a mindennapok része kell(ene), hogy legyen a tanterv előírása szerint. A pedagógiai végzettség függvényében nem találtunk szignifikáns összefüggéseket a rutinokat illetően.

4. Következtetések

Összességében azt mutatják a vizsgálati eredményeink, hogy a kisgyermeknevelők ismerik és igyekeznek a gyakorlatban is alkalmazni a koragyermekkorai nevelési curriculum bölcsődei szegmensét, még azzal együtt is, hogy további optimalizálás szükségessége is érzékelhető, különösen a tematikus tevékenységek időtartama, szabadtéri tevékenységek jelentősége stb. tekintetében.

Az eredményeink egyértelműen azt sugallják, hogy a romániai koragyermekkorai nevelés bölcsődei fejlesztés-módszertani megoldásokat igényel és vár (és amelyekre korábban utaltunk). Vizsgálatunk hozadéka a bölcsődei és óvodai nevelés szervesen egymásra épülő jellegének, mégis többcélúságának és speciális jellegének nyomatékosítása és az egyes szegmensek sajátos szakmai azonosító jegyeinek meghatározása.

Irodalomjegyzék

- *** 1/2011-es Oktatási Törvény (Legea educației naționale nr. 1/2011). https://www.edu.ro/sites/default/files/legea-educatiei_actualizata%20august%202018.pdf
 - *** 100/2021-es Sürgősségi Kormányrendelet – Ordonanța de urgență 100 din 10 septembrie 2021 pentru modificarea și completarea Legii educației naționale nr. 1/2011 și abrogarea unor acte normative din domeniul protecției sociale
 - *** 2019. A koragyermekkorai nevelés curriculumja. Ministerul Educației și Cercetării.
 - *** 566/2022-es Kormányrendelet – Hotărârea nr. 566 din 28 aprilie 2022, Metodologia de organizare și funcționare a creșelor și a altor unități de educație timpurie antepreșcolară
 - *** 2019. Curriculum pentru educație timpurie (a copiilor de la naștere până la vârsta de 6 ani). Ministerul Educației Naționale, București. https://www.edu.ro/sites/default/files/Curriculum%20ET_2019_aug.pdf
- Barabási T. (2023, in press). A romániai koragyermekkorai nevelési curriculum bölcsődei vetülete: elméleti fogódzók és gyakorlati megvalósíthatóság. In Barabási T, Dósa Z., Péter L. & Szántó B. (szerk.): Kompetencia és tudástranszfer az oktatásban XII. Kolozsvári Egyetemi Kiadó.
- Lajtai Zsoltné Kollár M. (2022). A csecsemő és kisgyermek nevelése-gondozása. In Darvai Sarolta (szerk.): Az egészséges csecsemő és kisgyermek fejlődése és gondozása. EKF Líceum Kiadó, pp. 136–176.