

Author: Wesselényi-Garay, Andor
Affiliation: Széchenyi Egyetem, Győr
Title: FROM SMALL HOUSES TO SMALL HOUSES
Citation: Metszet, Vol 15, No 2 (2024), pp 12-19,
<https://doi.org/10.33268/Met.2024.2.1>

Received: 21 March 2024

Accepted: 28 March 2024

Published: 22 April 2024

CABINS, ÓRISZENTPÉTER, HUNGARY; ARCHITECTS:
GÁBOR U. NAGY and MARCELL OROVA

The design of new single occupancy cabins starts with the idea of "a box or house, possibly a box-like house" where the process of generating geometric balance initiates the external form, within this limiting geometry organization of functions needs to be approached in such a manner that the need to design individual items of furniture follows on naturally. Questions of local identity are informed by the choice of materials and general orientation, bearing in mind that architects do not generate a regional character, as this is an act of community over time.



01

A KIS HÁZAKTÓL A KISHÁZAKIG

LAKTÉRMINIMUMOK KESERŰSZEREN | ÓRISZENTPÉTER

A HORDÓTÓL...

—Amennyiben egy tudós arra vállalkozna, hogy megírja a kisház (apró ház, csöpp ház, bungaló, kunyhó, viskó, kalyiba, hajlék, kuckó, menedék) mint ősjelleg eszmétörténetét, azt feltétlen Diogenész hordójával kezdené. A Platón által őrzöngő Szókratésznek nevezett filozófus Krisztus előtt mintegy négyszáz évvel született. Pokróc modoráról és fordulatos életéről pár évszázaddal később

egy másik Diogenész – Laertiosz – számolt be A filozófiában jeleskedők élete és nézetei tíz könyvben [1] címmel magyarra fordult összeállításában. Tőle tudjuk, hogy a cinikusokhoz sorolt – és legalább három forrás alapján újraalkotott – filozófus tanításai középpontjában a boldogság állt, amelyet csakis az erényes élettel lehetett elérni. Utóbbihoz azonban az szükséges – tartja a szónópei bölcselő –, hogy lemondjunk felesleges javainkról.



02

- 01 Miközben nagyon elütnek környezetüktől, a katonás rendben álló kisházak poétikusan hangsúlyozzák a völgyhajlat enyhe ívét. Az első elképzelés szerint egy jóval kisebb telep abban a ligetben épült volna fel, amelyben a képet elkattintó fotográfus áll
- 02 Az ék alakú dobozok bejárata egy „szélcsendesítőből” nyílik. Ezzel a gesztussal olyan átmeneti térhelyzet jön létre, amely korábban már U. Nagy kétvölgyi házában is megjelent

ÉPÍTÉSZ | ARCHITECT

U. Nagy Gábor, Orova Marcell

FOTÓ | PHOTO

Palkó György, Máté Balázs

SZERZŐ | AUTHOR

Wesselényi-Garay Andor

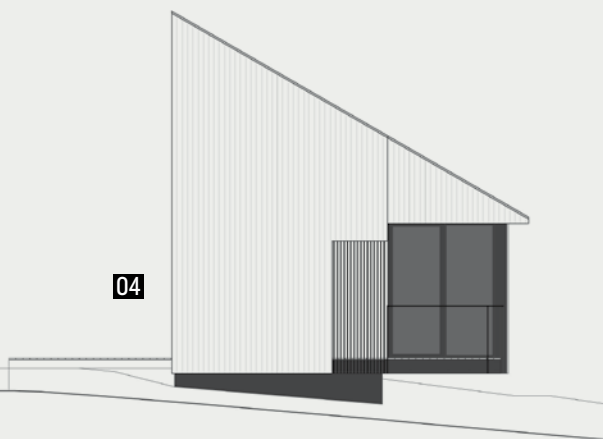
Ennek életpéldázataként költözött – legalábbis az egyik portré szerint – Diogenész egy hordóba, más forrásokból következtetve egy hatalmas agyagkorsóba, hogy ott maszturbáljon és vágja válogatott gorombaságait az athéniak fejéhez. A cseréplak nem pusztán egy „talált tárgy”, de még csak nem is a szükség szülte megoldás. Maga a világmindenség, amely törvényt szabva feltételezi az azt elfoglaló, annak középpontjába vackolt görög lényeglátót. Diogenész agyaghordója értelmezhetetlen a filozófus nélkül: alkalmi térbeli rendeltetésén túl ugyanis sikerrel képviseli a világba vetettség különleges módját, és ad további olvasatot személyiségéről és tanításokról.

—A kisházak történetétől persze elválaszthatatlanok a pásztorkodás términimumai, azok a zsebkendőnyi

méretű szezonális szállások, amelyek a tipikkel vagy a jurttakkal ellentétben a helyhez kötöttségük miatt váltak a kultúrtáj részévé. [2] Alapvető különbség van azonban a két tértesti jelenség, vagyis a képzetes tartalmakkal is felruházható diogenészi hordó és a pásztorkunyhó között. Előbbit a példázat, utóbbit pedig a szükség teremti. Az előbbi találtatik, az utóbbi épül. Előbbi elválaszthatatlan a létezés tartalmától, utóbbi tartalma pedig maga a létezés. Az egyik kifejez, a másik megőriz. Az egyik képvisel, a másik szolgál. Előbbi egy választás eredménye, az utóbbi pedig emberkéz által teremtett célelvű dologság. Az egyik kisház, a másik kicsi ház.



03



04



05

03 Különösen az esti képeken látszik, ahogy a házak a bejárataikhoz vezető járdaszakasz hatására is mintha elugranának, ellebegnének a talajtól. Ugyanez a kép ugyanakkor azt is illusztrálja, hogy az együttes még nincs kész: hiányzik a parkosítás a kisházak közül: az ide tervezett fák és bokrok a nappali számára hivatottak nagyobb intimitást nyújtani

04 Oldalhomlokzat a fürdő irányából. A fémlamellák által lehatárolt terasztér képez átmenetet a panorámaüveggel nyitott fürdőszoba

intimitása és a természeti kitettség között. Ez a rajz ezen túl arra is példa, hogy csak aprólékos tervezői munkával lehet áthidalni a diagrammá szikkasztott ábrázolások és a „valóság” közötti szakadékot

05 Az „utca”ra” néző üvegfelület mögött fenn a háló található, amely ezzel a gesztussal tényleg a természet és az ég irányába nyitott. A bejárati ajtó feletti résablak úgyszintén egyedi kompozíció Jansen-profilokból

... A KUNYHÓIG

—A kisházak eszmetörténeti láthatára tehát a diogenészi hordó és a pástorkunyhó képzetes távlatpontjai között húzódik – középpont az önkéntelen építés szezonális emlékeivel, [3] egyik irányban az építészeti formagyakorlatokkal, [4] másikon az új-népépítészeti etnográfiai leleményeivel. Ami a horizonton túl van – hogy végképp a nyakunk köré tekerjük ezt a metaforát –, az már jobbra a természet olyan történetévé, mint a barlang vagy a tisztás. Ami pedig előtte, nos, az egész egyszerűen túl nagy. A „kisház” mint olyan épp attól lesz önálló kategória – a német Existenzminimum koncepciójával pedig építészeti feladat –, hogy az azzal való foglalatosság mindig a „nagy” háttér előtt zajlik. Tervezése, használata, elfoglalása annak tudatában történik, hogy van választás, hogy rendelkezés áll akár a „teresebb”, akár a „kényelmesebb”, akár a „pazarlóbb”, akár a „bonyolultabb”.

—A kisházak modern kori történetében nem azért újabb mérföldkő a Walden-tó partján álló

fakunyhó, mert önértékű építészeti példa lenne, hanem azért, mert Henry David Thoreau itt írja meg esszéregényét, amely az amerikai immerzionalizmus és természetimádát máig ható kulcsszövege. [5] Annak ellenére, hogy valóban hatalmas időbeli távolság választja el a két példát egymástól, talán nem kell hangsúlyozni, hogy a tóparti viskó az itt megszülető regény okán kerül egy lapra a diogenészi cseréplakkal. És talán azt sem, hogy Thoreau filozófiájában a természet nem pusztán adottság, hanem a várostól drámaian különböző entitás, amelyet nemcsak megőrizni, de egyenesen imádni kell. A kisház mint olyan tehát szükségképp feltételezi az éles kontrasztokat: Thoreau esetében a természet és a város közötti ellentét foglalata: helyszín, ahol szentté fogalmazódik a natúra. Hasonlóan éles kontúrokat rajzol egy huszadik századi példa, Le Corbusier Cabanon-ja is. Az 1951-ben felépült menedék nem csak azért „érdekes”, mert egy olyan életmű háttér előtt áll, amelynek korai programja az építészet sorozatgyárthatósága volt. És nem csak

„Aki elveszti egészét,
megleli részeit.
Órzd pár töredékét,
idegen egészeit.”
(Tandori Dezső: Egy sem*)

„Harminc küllő tartja a kerékagyat;
A középső lyuk teszi hasznossá.
Formázz agyagot edénynek;
A benne lévő tér teszi hasznossá.
Vágj ajtót, ablakot egy szobához;
A lyukak teszik azt hasznossá.
Lásd, a haszon abból származik, ami van;
A hasznosság abból, ami nincs.”
(Lao Ce: Tao te King***)

Jegyzet - A kis házaktól a kisházakig című íráshoz

Megköszönve Wesselényi-Garay Andor nagy ívű bevezető tanulmányát és lenyűgözően pontos értelmezését a Kástu kabinházakról, egy rövid jegyzetet fűznék most ezekhez. Nem is a házakhoz, inkább az ezeken túlmutató, egy bővebb tanulmányt kívánó problémakörre utalva.

Azt a kultúrát, azt a táji és épített örökséget, amit mindannyian megcsodálunk az Őrség és a Vendvidék falvaiban, nem építésznek, hanem a közösségek formálták. Benne élve, benne építkezve, mindig a jelen kihívásainak megfelelően. Ha nosztalgiával, a múltban felismerni vélt idillt keresve fordulunk felé, akkor esélyt sem adunk a megújulására – írtam egy díjátadóra egyfajta üzenetként szánva az olyankor szokásos köszönetek helyett. Akkor és ott ezt nem olvashattam fel, pedig nemcsak azoknak szólt, akik a települési arculati kézikönyvek konzervatív textusait írták, de talán azoknak is, akik most vendégként érkeznek ezekbe a kisházakba.

Mi a viszonya a tájjal annak, aki benne él, és mi a viszonya annak, aki számára a testi, a mentális, netán a szellemi felfrissülés élményét, vagy mindezek együttesének, az egészségnek a megőrzését, megerősítését is szolgálja? Alapvető a különbség. Előbbi – Henry David Thoreau egy-szobányi erdei lakát is ideértve – a fizikai és szellemi otthon terében éli teljes életét, míg utóbbi csupán vendég a tájban. Az előbbi háza az élet minden szükséges tevékenységével, az életformával együtt létezik és érthető meg, míg utóbbié ezek egy részét, a fáradozást mellőző kényelmet szolgálja. Előbbi a tájat lakja be és műveli, míg utóbbi a táj képét csodálja.

Legárulkodóbb talán a tűz – a tűzhely – megléte, vagy annak a hiánya. Az előbbinek, a mégoly kicsiny otthonnak is, szerves része kell legyen, az utóbbiból, mint a keserűszeri hét Kástuból viszont szándékoltan hiányzik. És nemcsak jól átgondolt üzleti megfontolásból, nem is az üzelmeltetés kockázatának mellőzéséből, hanem a hiánya felismerésének lehetősége okán**. Egy valóságos igényt kiszolgálva, talán ezért az inspiráló – megértett vagy csak tudat alatti – hiányért is épültek ezek a házak. | U. Nagy Gábor

* Megjelent 1968-ban, a „Töredék Hamletnek” című kötetben.

** Ezért nincsenek szép, dizájn fűtőtestek sem a térben, pótlékeként az otthon melegét adó tűzhelynek.

*** Az Út és Erény könyve, 11. vers, saját átirás.

azért, mert szerzője a párizsi burzsoázia számára tervezett grandiózus concept-villákkal tett szert világhírré, és épp ekkor csúszott nyakig Chandigarh építésébe. Hanem azért is, mert a pöttyöm fakabin annak az E-1027 villának a szomszéd-ságában épült fel, amelyet Eileen Gray álmodott szerelmi fészkül magának és Jean Badovicinek. Le Corbusier gyakori vendég volt a házban, az épület kapcsán mutatott megszállottságát azóta bősséggel tárgyalta a szakirodalom. [6] Ez az ezerkilencszázharminckilenc folyamán kiteljesedő fallokrata obszesszivitás (Corbu mezítenül pingálta tele a ház hófehér falait), nos ez a gyalázattal felérő kényszer teszi igazán kontúrossá tizen pár évvel később a közelben épült Cabanon-t és intimtását. A történet karmikus véget ért: a mester ezerkilencszázhatvanöt augusztus huszonhetedikén napi rutinjának megfelelően indult úszni kunyhójából. Végzetes infarktusa Eileen Gray háza alatt érte a tengerben.

A MORÁLTÓL...

—Visszakanyarodva a kisházak történetéhez, jól nyomon követhető, hogy a „kicsit építeni” imperatívusza éppúgy táplálkozik szorító társadalmi igényekből, mint a természet szeretetéből. Éppúgy erkölcsi kérdés, mint ahogy gyakorlati is: éppúgy lenyomat egy életmódvágyról, mint ahogy formálja is a benne zajló életeteket. Tekinethető pusztán műszaki-tervezési kihívásnak, ahogy teszi Renzo Piano a Vitra-parkban felépített – láss csodát – Diogene-nel, vagy szociális küldetésnek, ahogy ezt példázzák a Rural Studio 20K házai. Egyfelől építészeti haiku, ahogy igazolja ezt az elmúlt évtizedekben megjelent számtalan album, [7] másfelől pedig az ökológiai tervezés legfontosabb feladata, amit jól illusztrál a hatvanas évek amerikai ellenkultúrájából induló, húsz év alatt kanalizálódó, napjainkra pedig törvényi kereteit is megkapó Apróház Mozgalom (Tiny House Movement). [8]



06 A hálószoba egyetlen térömlenyként kapcsolódik a balra lenn elhagyott nappali teréhez. A fűtést itt is a nyílászárók oldják meg, a hűtést a kép bal oldalán látható lamellás fabútorba rejtették

06

Noha a műfaj legérettebb példái, továbbá legjobb elméleti írásai az ökológiai tervezés kapcsán születtek, Magyarországon nem beszélhetünk az amerikaihoz hasonló, a „puskakalyibákra” (shotgun shack) létező építészeti- és életmód-történeti alpanyagként tekintő törekvésekről. Megépültek viszont azok a példák, amelyek új megvilágításba helyezték a szabadidőtöltést. A kisházak hazai csoportja – ahogy erről már egy korábbi cikkünkben nyilatkoztunk – éppúgy eszünkbe juttathatja a természettel kapcsolatos felettébb bonyolult viszonyunkat, mint az építészet történetét; éppúgy a hasadást natúra és architektúra között, mint az elvárásokat, amelyeket ezekkel szemben támasztunk. És ha mindez nem lenne elég, e sűrű narratív szövedéket gazdagítják még azok a képzetek is, amelyek a legtöbbünket foglalkoztatnak a magány és az elvonulás, a fényűzés és a dologtalanság kapcsán.

—Az ARKT noszvaji lombházai, az RJZS Architects zebe-gényi darabjai – V. Marton Rozália és Villányi Norbert kuckóival – mint legdivatosabb példák jelölték ki az utat, amelyet kritikai konszenzussal fogadott el helyesnek úgy a folyóiratokat követő szakma, mint a divatra érzékeny nagyközönség. A lombházak „lelke” a corbusiánus faoszlop- vagy pillérsor lett, a lejtést kihasználva egyértelműn ábrázolva azt, hogy mire gondolhatott a nagymester, amikor a természetnek visszaadott, ház alatt áramló zöldről írt. A karcsú szerkezetek ráadásul további szemantikai rétegekkel gazdagították az építészeti tapintat, figyelem és természetközelség fogalmait egy olyan ikonográfiát teremtve, amely az építést egy kicsit a nem-építés irányába tolta el. Hisz tényleg összemérhetetlen egy sávalap kiásása azzal a pár gödörrel, amelyen a földszint pipiskedik. És ha mindez nem lett volna elég, a cölöpaljakok felépítményeként – Noszvajt leszámítva – olyan forma jelent

meg, amely a nagyközönség számára sikerrel invokálta a „magyar” házat, a szakma felé pedig Aldo Rossit. Meg kell jegyezzük, nem csak Magyarországon működött ez a recept: a diagrammá szikkasztott „házformák” motívuma – kicsiben, nagyban, lábakkal vagy anélkül – éppúgy megjelent Erdélyben, mint ahogy hasít már egy ideje az egész világon.

... A SZABADIDŐIG

—A fenti példáktól némiképp eltér az a hét apróház, amely ősz óta fogadja látogatóit Keserűszeren. Legfőbb állítását ugyanis nem a „doboz vagy ház, esetleg dobozszerű ház” kérdése mentén fogalmazza meg, hanem az építészeti promenádként is átélhető enteriőrre összpontosít. [9]

—U. Nagy Gábor egyszemélyes regionalizmusát rengeteg cikk tárgyalta az elmúlt évtizedekben: személyes – javarészt még mindig publikálatlan – erőfeszítéseinek következtében indított az Őrség külön fejezetet a hazai építészeti topografikus történetében.

—U. Nagy Gábor kettőezer ötben kezdett el dolgozni a kabinok tulajdonosaival egy őriszentpéteri családi ház tervein. A viszonylag tagolt építmény érett példája volt azoknak a formálási és szerkesztési motívumoknak, amelyek védjegyszerűn jelentek meg a kora kétezres évek többi U. Nagy-házán is. A H alakú ház tulajdonosai 2011-ben vásárolták meg a szomszédban álló egykori ÁFÉSZ-boltot a közeli ólakkal és pajtával. A család az erdélyi néptánc-táboraik élményét hozta haza akkor, amikor új rendeltetésként a házuk tőszomszédságában az istálló bővítésével alakították ki az új táncpajtát. Építészért ismét U. Nagyhoz fordultak, aki az ÁFÉSZ-épületet elbontotta, az úttal párhuzamos gerincű ólakba vizesblokkot illesztett, a pajtát pedig felújította és egy üvegdobozzal

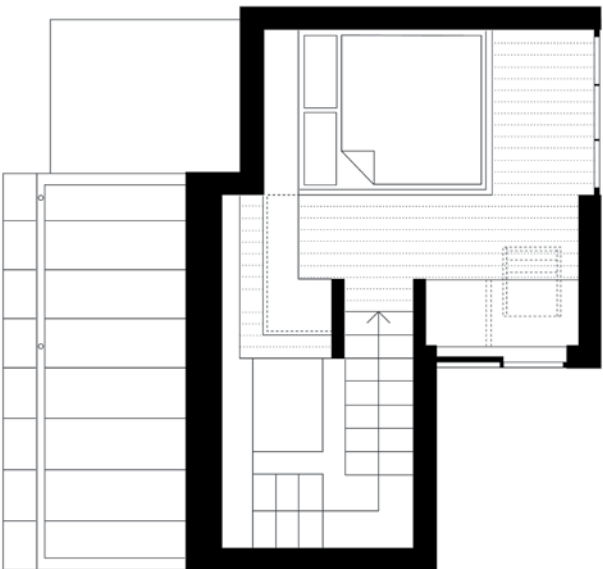
01
02

- 07 Metszet. A részletképzés helyezi az együttest a „totális bútor” és a „ház” határvonalára, miközben egy pillanatra sem lehet elfelejteni, hogy a térbeli teljesítmény és hatás azért nem „dízajn”, hanem „építézet” eredménye
- 08 Az emeleti alaprajzot a földszintivel együtt olvasva válik egyértelművé az a balra haladó spirális mozgás, amelynek a végén ostorként csattan fenn jobbra a hálószoba
- 09 Az alaprajzon jól látszik, hogy a fürdőszoba előtt a fémlamellák segítségével U. Nagy a bejáratnál is működő „tércsendesítés” eszközhöz nyúl. A gombnyomásra tejszerűvé opálosodó panorámaüveggel megnyitott fürdő előtt egy olyan térszakasz alakul ki a teraszon, amely megnyugtató átmenetet képez kinn és benn, intim és nyilvános, kultúra és civilizáció között

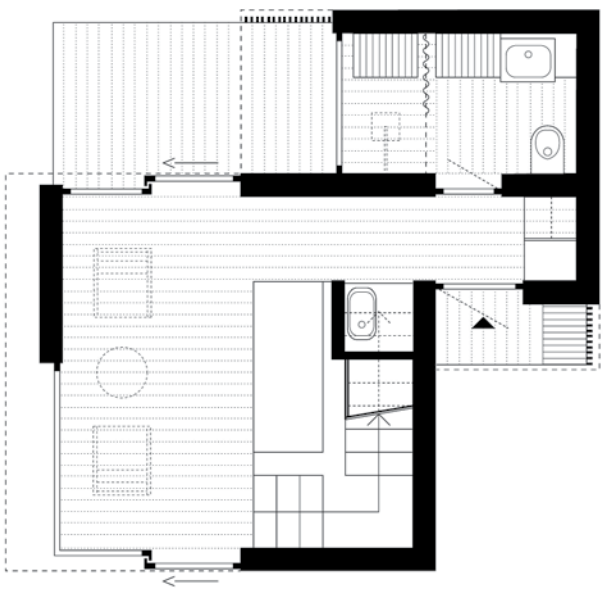
07



08



09



toldotta meg. A szaksajtót sikerrel bejáró üvegdohoz [10] már jól érzékeltette azokat a változásokat, amelyek „fenntarthatatlanná” tették azt a formanyelvet, amelyet előszeretettel kötöttünk a regionalizmushoz. A fa-üveg szerkezet nem technokulturális formai allűrként született, hanem a bontott téglá gyakorlatok ellehetetlenedésének vált bizonyítékává.

—A 2013-ra elkészült együttes részét képezte egy étterem is, amely hamarosan a hazai fine dining egyik legfontosabb képviselője lett. Az étterem sikerét mi sem illusztrálta jobban, mint hogy 2019-ben ugyancsak U. Nagy Gábor elképzelései szerint kezdték el tervezni bővítését. A munkákkal 2021-ben készültek el, az ekkor már országos hírű „bisztróhoz” pedig nem ritkán százötven, kétszáz kilométert utaztak a látogatók, hogy a menüt végigkóstolják. A turisztikai mikroközponttá váló, egyszerre hívogató és marasztaló hely speciális vendégköre egyre gyakrabban fordult szállásért az étteremtulajdonosokhoz. Az Őrség szerencsésen konzervált csendes idegenszerűsége azonban meglátszott a vendégházak kínálatán. A helyben bérelhető apartmanházak és lakások mennyiségükben, de felszereltségükben sem tudtak olyan szolgáltatásokat nyújtani, amit az étterem miatt a környékre látogatók elvártak volna.

—Ezt a hiányt akarta kitölteni a család akkor, amikor eldöntötték, hogy építenek néhány apartmanházat az étteremtől kényelmes sétával fertály órára lévő keserűséri telkükön. Az első vázlatok három dobozt telepítettek egy erdős ligetbe, ám kiderült, léteznek olyan állami támogatások, amelyek a falusi turizmust kívánják serkenteni, ám ezek lehívásához legalább hét egységet kell építeni. Így került katonás rendben a völgyhajlat ívét követő kabinsor a telek napsütötte rétéjére.

HÁROM ELKÉPZELÉS

—U. Nagy Gábor három tervezési elvet követett. (i) A geometriát hangsúlyozó koncepció már az első helyszínrre is olyan, hatszor hat méter befoglaló területű dobozt eredményezett, amelynek rendeltetési egységei két kisebb, egymásba harapó négyzet kontúrja mentén rendeződtek el. A ligetben festői önkéntelenséggel elszórt épülettárgyak a réten végül harminchat méteres tengelytávolsággal épültek fel.

07
08
09



10



11

(ii) A térbeli elképzelést követve a redukált méretek ellenére is rendkívül összetett térsor jött létre, amelynek központi eleme a bejáratból a hálótérig vezető spirális mozgás. A bejáratból balra fordulva tárul fel a teakonyha, újabb balossal a nappali, amelynek végén, ismét csak balra indulva, egy újabb balfordulóval vezet lépcső a hálótérbe. A méretet meghazudtolóan gazdag élmény ez, amelynek során teljes spirált jár be a látogató. A kompozíció végén ostorként csattan a háló: a balra lenn elhagyott nappali jinjaéhoz térbeli jangként csatlakozik a jobbra fenn kitérő szoba. Ez a tér a vendégházak vissza-visszatérő térbeli nyomorának tapasztalati cáfolata. Tágas, szellős, a beépített dolgozóasztal révén pedig alkotói elvonuláshoz is alkalmas menedék.

10

06

(iii) U. Nagy Gábor harmadik szándéka az volt, hogy olyan totális bútor szülessen, amely az ilyenkor szokásos technikai exhibicionizmus nélkül tud sokat, a rutinszerű műszaki öntetszég nélkül válik okossá úgy, hogy közben megőrzi építészeti alapminőségét. Vagyis használata közben egy pillanatra sem feledjük: azért mégiscsak egy házban létezünk. Magától értetődő könnyedséggel zárja a fürdőt egy olyan üvegfal, amely nemcsak fűtőtestként működik, de gombnyomásra válik tejfehérré, hogy védje a testet az őzek bámész pillantásától. De ekképp kerültek a lépcsőt megvilágító rejtett lámpák a faburkolatba, vagy borhűtő az egyedi fémszerkezetbe, esetleg a beépített kanapé, amelynek kontextusai valóban a bécsi Adolf Loosig és az általa képviselt Raumplanig nyúlnak.

—A geometriára, a téralakításra és a felszereltségre vonatkozó elképzeléshármas formálta tehát véglegessé ezt a hét kástut, amelyek – ugyan a helyi őspéldáik kortárs leszármazottaiként – már nem a háztartás legféltettebb kincseit rejtik, mint inkább egy sűrítményt képviselnek azokról a helyi tér- és természethasználói szokásokról, amelyek oly szervezően evolválta U. Nagy Gábor építészét az elmúlt évtizedekben. A korábban már említett technológiai fordulat válik itt teljessé akkor, amikor U. Nagy immáron nem fával, hanem fémmel kísérletezik. Az együttes legmegejtőbb titkai itt ugyanis tényleg

a részletekben húzódnak. Olyan toloajtók egyéni szerkezeteként, amelyek szárnya a külső síkon gördül, olyan beépített konyhaszekrényben, amelynek minden darabja egyedi, és olyan tartószerkezetben, amely a megbízók acélépítési rutinjához illeszkedve a regionális gondolat részévé tették a rendelkezésre álló munkakultúrát is. Az otthonosság, az építészeti természetesség és az arányosság olyasfajta amalgámja született, amely az általa kínált kényelemmel együtt sem akar vetekedni mindazzal, amit ez a táj nyújthat.

12

—A méretnek azonban van egy használati inerciája. Amennyiben elfogadjuk, hogy a dizájn – mint olyan – nem más, mint a testet rétegeként körbevevő protézisek sorozata, akkor az is belátható, hogy ezek a kástuk valahol a bútorok után következnek. Sokkal inkább értelmeződnek kényelmes és komplex pihenőszékként, semmint – ambícióik és komponáltságuk ellenére – grand architecture-ként. Nem kritika, hanem egy észrevétel: ezek a házak tényleg azért születtek, hogy egy kiadós borvacSORA után – fogkefével, fogkrémmel a farzsebben, kiskatyával és neglizséval a retikülben – el lehessen ide tántorogni, majd a szarvasokkal versenyt bögve jóízűen beborulni. Ez ugyanis már az a méret, amely – hangsúlyozom: a komponáltságán túl – szükségképp restriktívvé teszi a használatot: menedék, amely nem engedi, hogy túlcuccolja magát a látogató. Vagy ha így tesz, mint jelen sorok írója is, napokig csak botladozik a felesleges mackóalsók és -felsők között.

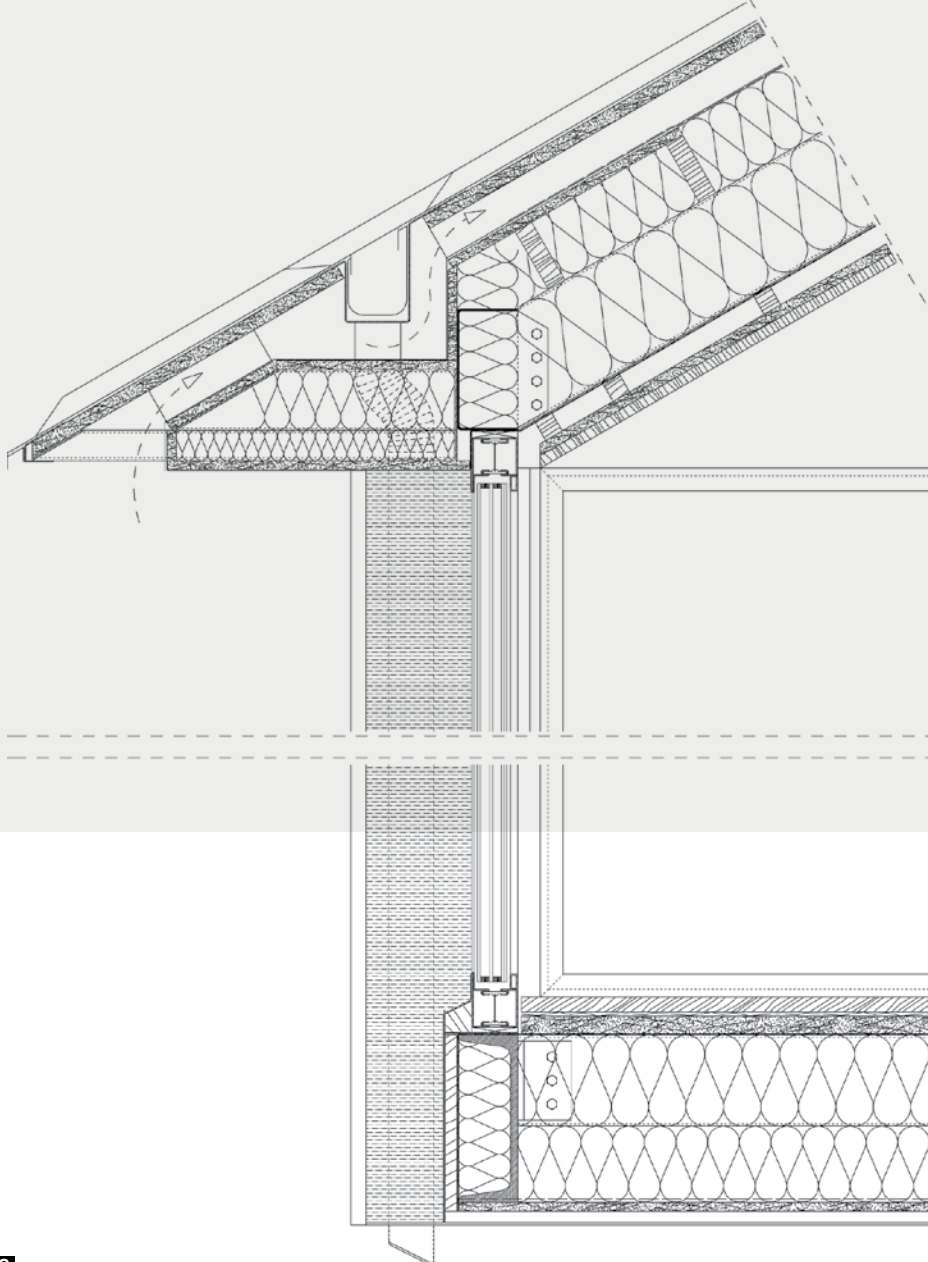
03

04

05

11

—Ezt a kitettséget mindenképpen enyhíti majd, ha felépül a házakkal szemközti rétöbölben az ide képzelte szauna- és fürdőház is. Ekkor majd létrejön az a valami, amit akár egységnek is lehet tekinteni, amelynek referenciái nem az étterem hiányzó és itt pótolta laktérreiszere fognak vonatkozni, hanem önmagára fog utalni. A dolog ontológiai státusza addig viszont bizsergetően bizonytalan: helyi „központ” hiányában inkább tartoznak a nem-ott-lévöhoz, vagyis a Pajtához és az ott zajló rítushoz, a fogyasztáshoz. De addig is, lett hét hely városi nomádoknak, egy darabka építészet a természetben, nem benne, hanem rajta.



- 10 Az enteriőr kidolgozottsága sikerrel hívja játékba Adolf Loos örökségét. A kanapé a lépcsőkompozíció szer-
ves része, a párnák és a huzatok
kézműves textiljellege pedig a fabelsők
mintázatához illeszkednek azzal, hogy
hangsúlyozzák azt a „szövöttséget”,
amelyet a fafelületek képviselnek.
A tolóajtón kitekintve ebből az irányból
is érzékelhető a fémlamellák által
elrekesztett - és a bejárat motívumát
megismétlő - átmeneti tér, amely
a nyitott fürdő intimizálását csendesíti
előbb a teraszhoz, majd a természethez
- 11 A Jansen-profilokból szerkesztett
egyedí nyílászárók legkülönlegesebb
eleme az az egyedileg fejlesztett
tolóajtó, amelynek gördülő szárnya
a külső síkra került annak érdekében,
hogy a tok szerkezetjellege ne konku-
ráljon azzal a hatással, amely a patika-
mérleggel adagolt enteriőr-részletek
sík- és anyagszerűségének eredménye.
Magyarán: a belül gördülő szárny
látványa túlbonyolította volna az
alapvetően „egyvonalas”, minimál-
geometriájú részleteket
- 12 Részletmetszet. A tervezők
alap gondolata az volt, hogy a szerkezet
CLT-ből készüljön. A megbízók fém-
és iparkonstruktív tájékozottsága
hozta helyzetbe az acélt, ami viszont
részletrajzok tömkelegét tette
szükségessé

12

IRODALOM / REFERENCES

- [1] **Diogenész, Laertiosz:** *A filozófiában jeleskedők élete és nézetei tíz könyvben I-II*, Jel Kiadó, Budapest 2005, 2007.
- [2] **Köllő, Miklós:** „Fedeles lovarda, Átlátszó formagyakorlat, amely során egy viszonylag nagy tömeg kap helyet a székelő kultúrtájban”, *Metszet*, Vol 10, No 5 (2019), pp 34–37, hozzáférhető: DOI: <10.33268/Met.2019.5.3> [utolsó belépés: 2024-03-22].
- [3] **Szabó, Julianna:** „Dunai nyaralás rejtett öröksége: Eltűnő nyaralók tanulságai Dunaharaszttiban”, *Metszet*, Vol 10, No 3 (2019), pp 46–49, hozzáférhető: DOI: <10.33268/Met.2019.3.9> [utolsó belépés: 2024-03-22].
- [4] **Wettstein, Domonkos:** „Visszatérés a kezdetekhez, Tomay Tamás Balatonparti építészete”, *Metszet*, Vol 12, No 2 (2021), pp 12–19, hozzáférhető: DOI: <10.33268/Met.2021.2.1> [utolsó belépés: 2024-03-22].
- [5] **Thoreau, Henry David:** *Walden; or Life in the Woods*, Ticknor and Fields, Boston 1854.
- [6] **Rault, Jasmine:** „Occupying E-1027 Reconsidering Le Corbusier’s »Gift« to Eileen Gray”, *Space and Culture*, 8, pp 160–179, hozzáférhető: DOI: 10.1177/1206331204273885> [utolsó belépés: 2024-03-22].
- [7] **Leitte, Sandra:** *Tiny Houses*, Prestel, Munich, London, New York 2021.
- [8] **Ford, Jasmine - Gomez-Lanier, Lilia:** „Are Tiny Homes Here to Stay? A Review of Literature on the Tiny House Movement”, *Family and Consumer Sciences Research Journal*, June 2017, pp 394–405, hozzáférhető: DOI: 10.1111/fcsr.12205> [utolsó belépés: 2024-03-22].
- [9] **Wesselényi-Garay, Andor:** „Apróházak az Őrségben, Kástu csöppségek Keserűszeren”, *Octagon*, Vol 188, No 8 (2023), pp 78–83.
- [10] **Wesselényi-Garay, Andor:** „Elbeszélhetetlen, U Nagy Gábor regionalizmusa”, *Metszet*, Vol 4, No 1 (2013), pp 12–19.

ÉPÍTÉSZETI, BELSŐÉPÍTÉSZETI TERVEZÉS, GYÁRTMÁNYTERVEK: **U. Nagy Gábor, Orova Marcell** | ÜVEGSZERKEZETEK: **Rákossy-Glass Kft.** | BÁDOGOS MUNKA: **Kovács István** | ASZTALOS MUNKÁK: **Horváth Attila** | KÖTŐELEMELK: **Rothoblaas Hungary Kft.** | BEÉPÍTETT JANSEN JANISOL NYÍLÁSZÁRÓ PROFILRENDSZEREK: **ALUKÖNIGSTAHL Kft.** (kizárólagos forgalmazó)

ABSTRACTS

Author: Wesselényi-Garay, Andor; Title: FROM SMALL HOUSES TO SMALL HOUSES

Citation: *Metszet*, Vol 15, No 2 (2024), pp 12-19, DOI: 10.33268/Met.2024.2.1

CABINS, ÓRISZENTPÉTER, HUNGARY | Architects: **GÁBOR U. NAGY AND MARCELL OROVA**

The design of new single occupancy cabins starts with the idea of "a box or house, possibly a box-like house" where the process of generating geometric balance initiates the external form, within this

limiting geometry organization of functions needs to be approached in such a manner that the need to design individual items of furniture follows on naturally. Questions of local identity are informed by the choice of

materials and general orientation, bearing in mind that architects do not generate a regional character, as this is an act of community over time.

Author: Babos, Annamária; Title: INSTEAD OF THE HALLWAY TRY OPEN CORRIDORS?

Citation: *Metszet*, Vol 15, No 2 (2024), pp 20-25, DOI: 10.33268/Met.2024.2.2

Drawing from comparison of two cohousing projects, one in Barcelona the other in Vienna, the importance of shared space can be examined. Namely the open corridor

system and how it impacts the sphere of public/private use patterns. The sense of community generated by such use patterns can be a positive contributor regarding

residential development as a social and economic tool if designed correctly.

Author: Szabó, Árpád; Title: WILD NOVEL APARTMENT AS URBAN IDENTITY

Citation: *Metszet*, Vol 15, No 2 (2024), pp 26-31, DOI: 10.33268/Met.2024.2.3

WILDGARTEN APARTMENTS, VIENNA, AUSTRIA | Architects: **ENRIQUE ARENAS LAORGA, LUIS BASABE MONTALVO AND LUIS PALACIOS LABRADOR**

Housing can serve social goals when correctly managed as tool towards urban redevelopment. This project strives towards the goal of integrating different social backgrounds of occupants and linking

them with a matrix of green spaces, an architecture that reflects the urban/natural duality. The relationship with its surrounding environment leads to a sensitive balance of scales, which guarantee good sunlight to

all interior rooms, the south-facing gardens, and the intermediate open spaces, creating a friendly transition with the neighbouring environs.

Author: Ware-Nagy, Orsolya; Title: THREE SMALL HOMES, JAPANESE STYLE

Citation: *Metszet*, Vol 15, No 2 (2024), pp 32-37, DOI: 10.33268/Met.2024.2.4

CUADRO NAKANO NORTH, TOKYO, JAPAN | Architect: **RYUICHI SASKI**

Recent housing challenges in Tokyo lead to the set of variables which helped generate this apartment building and parking spaces, where the design is heavily dependent upon a linking stairwell that also functions as

a storage space. working within a controlled and limited material and colour palette an uncluttered collective set of spaces has been generated. The final building takes advantage of natural lighting and

ventilation to remove the need for extensive mechanical building solutions, leading towards a rich living experience within a limited space.

Author: Wettstein, Domonkos; Title: CONTEMPORARY CHARACTER INHERENT IN A SMALL TOWN

Citation: *Metszet*, Vol 15, No 2 (2024), pp 38-43, DOI: 10.33268/Met.2024.2.5

URBAN REHABILITATION PROJECT, BALATONFÜRED, HUNGARY | Architect: **TAMÁS VARGA DLA**

Settlements along the shore of Lake Balaton have undergone significant transformation over the last decade. In addition to the intensive development of waterfronts and the expansion of the functions of tourist facilities, the value of the existing village areas has also

increased. The transformation was facilitated by the agglomeration of the region, the prominence of four-season uses and the after effect of pandemic, and today it is increasingly difficult to draw a line between the permanent population, those who build a second home that

expires periodically but in four seasons, and vacationers. It has become timely to renew the settlement parts of the ancient village, which is also a complex challenge for contemporary architecture.

Author: Dormán, Miklós; Title: LAYERING BETWEEN THE PERIODS

Citation: *Metszet*, Vol 15, No 2 (2024), pp 44-49, DOI: 10.33268/Met.2024.2.6

MESTER UTCA 43, BUDAPEST, HUNGARY | Architect: **BOTOND ZSOLT DOBOS DLA**

Over the past two decades the dynamic regeneration of Budapest's Ferencváros district has often raised the question of how to redevelop historical buildings. This

example explores the idea of preserving the original facade and placing a new, almost opposing, architectural form within and above. Combination of styles and

technologies informs a more adventurous form of development than the usual historicism approach, yet the original character is not lost to prosperity.

Author: Nagy, Csaba; Title: BETWEEN THE TREES IN HÚVÖSVÖLGY

Citation: *Metszet*, Vol 15, No 2 (2024), pp 50-55, DOI: 10.33268/Met.2024.2.7

APARTMENTS, BUDAPEST, HUNGARY | Architects: **DÁNIEL DÉRI AND ÁDÁM PÁSZTOR**

Architectural attitudes can lead towards varied levels of success, some guided by intuition, some prefer a cognitive path to

the goal. This project is a good example of how a rational, conscious design approach can lead to a good and pleasant living

environment - setting an example for others - as well as an intuitive, emotional one.