

## A gazdasági fejlődés regionális különbségei Magyarországon II.\*

### *Kutatás, fejlesztés*

A tudásalapú társadalmakban a gazdasági növekedés, a versenyképesség fokozásának fontos eszköze a kutatási-fejlesztési tevékenység ösztönzése, eredményeinek gyakorlati hasznosítása, vagyis a hozzá kapcsolódó innovatív tevékenység.

Magyarországon 2005-ben közel 208 milliárd forintot fordítottak K+F-tevékenységre, folyó áron 14,5%-kal többet, mint az előző évben, így a ráfordítások GDP-hez viszonyított aránya az előző évi 0,89%-ról 0,95%-ra emelkedett. (Az EU tagállamainak átlagában ez az arány lényegesen magasabb, 1,9% volt 2004-ben.) A kutatási ráfordításokon belül a beruházások dinamikus növekedése következtében némileg átalakult a felhasználás szerkezete, csökkent a tevékenységhez kapcsolódó költség jellegű (személyi, dologi stb.) kiadások aránya, amelyek azonban így is a kiadások több mint nyolctizedét teszik ki. A költségvetés szerepe a pénzügyi források között tovább mérséklődött, de változatlanul meghatározó (49%) maradt, a vállalkozások növekvő (39%-os), valamint a külföldi és egyéb hazai források évek óta stagnáló (11%-os) súlya mellett.

Magyarországon 2005-ben 2516 kutatóhely működött. Az összes foglalkoztatott teljes munkaidejű dolgozóra átszámított létszáma 23 239 volt, közülük 15 878 volt kutató, fejlesztő. A K+F-tevékenység régiók szerinti megoszlását változatlanul a rendkívül nagy mértékű közép-magyarországi – azon belül fővárosi – koncentráció jellemezte. E régióban működik a kutatóhelyek és a kutatásban dolgozók 48, illetve 65%-a.

9. táblázat

### *A kutatóhelyek és a kutató-fejlesztő helyeken foglalkoztatottak megoszlása, 2005*

(százalék)

Régiók	Kutatóhelyek	Összes foglalkoztatott <sup>a)</sup>	Ebből: kutató, fejlesztő
Közép-Magyarország	47,8	63,4	65,1
Közép-Dunántúl	6,4	5,0	5,1
Nyugat-Dunántúl	7,5	4,2	4,2
Dél-Dunántúl	8,2	5,8	5,3
Észak-Magyarország	5,6	4,1	4,1
Észak-Alföld	11,9	8,4	8,0
Dél-Alföld	12,6	9,1	8,2
<i>Összesen</i>	<i>100,0</i>	<i>100,0</i>	<i>100,0</i>

a) Teljes munkaidejű dolgozókra átszámított létszám alapján.

\* Az elemzés első részét a 2006. novemberi számunkban közzeltük.

A fővárosban 2005-ben a kutatási ráfordítások 63%-át használták fel, így Közép-Magyarország részesedése 67% körül alakult. Közép-Magyarország tehát továbbra is megtartotta vezető szerepét a kutatás-fejlesztésben, noha a kutatók e régióban történő koncentrációja kissé gyengült.

A régiók eltérő népességszámát is figyelembe véve, vagyis az egy lakosra jutó ráfordításokat vizsgálva, a K+F-tevékenység intenzitása Közép-Magyarországon az átlagosnak közel két és félszerese volt, amely lényegesen kiugróbb, mint ahogy azt akár a felsőoktatásban betöltött szerepe, akár gazdaságának teljesítőképessége alapján várnánk, hiszen mind a felsőoktatás nappali tagozatos hallgatóinak számát, mind a GDP-t népességárányosan tekintve mindössze 1,6-szoros az előnye az országos átlagokhoz képest. A többi régióban rendre átlag alatti a ráfordítások egy lakosra számított értéke, és különösen kedvezőtlen Észak-Magyarországon, valamint Dél- és Nyugat-Dunántúlon. (Ez utóbbi régióban a K+F-tevékenységre 2005-ben egyötödével kevesebbet fordítottak, mint egy évvel korábban, és ugyancsak visszaesett Közép-Dunántúl K+F-ráfordításainak összege is. A csökkenés üteme itt 10% körüli.)

Az egy lakosra jutó kutatási kiadások régiók szerinti rangsora eltér a GDP alapján számított fejlettségi rangsortól (10. táblázat). Közép-Dunántúl megelőzi Nyugat-Dunántúlt, annak ellenére is, hogy felsőfokú oktatási potenciálja jóval gyengébb. Ez valószínűleg azzal van összefüggésben, hogy vállalkozásai kiemelkedő fejlesztési tevékenységet folytatnak (10. ábra). Az egyik legelmaradottabb régió, Észak-Alföld relatíve jó pozíciója elsődlegesen a kiterjedt felsőfokú oktatással, annak irányultságával függ össze, részben pedig gazdaságának ágazati struktúrájával.

10. táblázat

*A kutatás-fejlesztés ráfordításai\*, a felsőfokú oktatási intézményben tanulók, az egy főre jutó GDP*

Régiók	A K+F-tevékenység ráfordításai					Ezer lakosra jutó hallgató <sup>a)</sup> a felsőfokú oktatásban	Egy főre jutó GDP
	megoszlás, %	abszolút érték, millió Ft	egy lakosra jutó				
			ezer Ft	az országos átlag %-ában			
	2004	2005					2004
Közép-Magyarország	67,5	69,4	138 789,8	48,7	245,6	161,2	158,8
Közép-Dunántúl	6,3	4,8	9 673,4	8,7	43,9	59,5	95,6
Nyugat-Dunántúl	4,8	3,4	6 736,6	6,7	33,9	83,3	104,4
Dél-Dunántúl	3,3	3,2	6 458,5	6,6	33,4	89,5	71,3
Észak-Magyarország	2,7	2,9	5 890,3	4,7	23,4	54,5	66,4
Észak-Alföld	8,5	9,0	17 913,3	11,7	58,7	84,3	65,5
Dél-Alföld	6,9	7,3	14 658,2	10,8	54,7	84,1	69,0
<i>Összesen</i>	<i>100,0</i>	<i>100,0</i>	<i>200 120<sup>b)</sup></i>	<i>19,8</i>	<i>100,0</i>	<i>100,0</i>	<i>100,0</i>

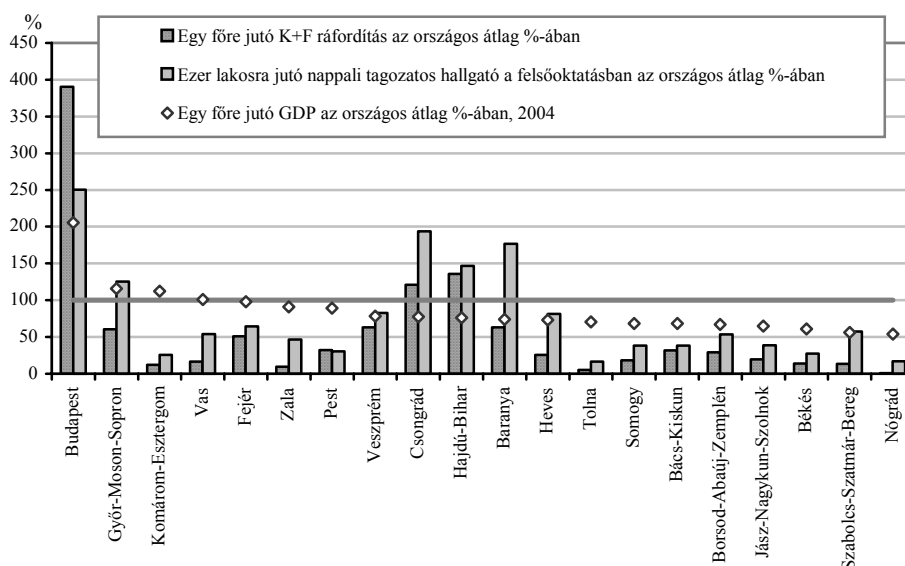
\* A kutatáshoz, kísérleti fejlesztéshez kapcsolódó egyéb tevékenységek (szolgáltatások, termelés stb.) ráfordításai nélkül.

a) Nappali tagozaton. b) A területre nem bontható adatok nélkül.

A kutatásokat tekintve leggyengébb teljesítményt nyújtó Észak-Magyarországon a legalacsonyabb a felsőfokú oktatási intézményben tanuló hallgatók ezer lakosra jutó száma, a képzésben a műszaki jelleg dominál, és a régió gazdasági teljesítménye is gyenge.

10. ábra

*A K+F-tevékenység, a felsőoktatás és a gazdasági teljesítmény relatív nagysága, 2005 (megyék sorrendje a GDP alapján)*



A megyénkenti adatok szintén azt támasztják alá, hogy a gazdaság ereje, struktúrája, a felsőfokú képzés súlya, annak jellege egyaránt fontos tényezők a K+F-tevékenység területi különbségeinek alakulásában.

2005-ben a kutatási tevékenység ráfordításainak 84%-a a költség jellegű (személyi, dologi stb.) kiadások, fennmaradó részét a fejlesztési tevékenységet szolgáló beruházások (építések, gépbeszerzések, szoftvervásárlások) tették ki. Regionális összehasonlításban a kutatási tevékenység ráfordításainak költség–beruházás összetételében nem mutatkoznak jelentős eltérések. A tárgyi eszközök beszerzésére, bővítésére fordított összegek ráfordításokon belüli legnagyobb – 20%-os – aránya Észak-Alföldön volt tapasztalható, a legkisebb – 10%-os – beruházási hányad pedig Nyugat-Dunántúlt jellemezte.

#### *Gazdasági szervezetek*

A gazdasági szereplők köre Magyarországon – a bejegyzett szervezetek alapján – 2005-ben alig változott. A vállalkozások száma mindössze 10 ezerrel nőtt – amely növekmény nem érte el az 1%-ot sem –, a költségvetési intézményeké mérsékelten csök-

kent, miközben a nonprofit szervezetek 2,7%-kal, szám szerint mintegy kétezerrel gyarapodtak 2004. december 31-hez képest.

A gazdasági szervezetek több mint kilenctizedét továbbra is a vállalkozások tették ki. Egy év alatt jelentősebb (4%-os) vállalkozásbővülés a dél-alföldi régióban következett be. A többi térségben a vállalkozási hajlandóság minimális mértékben emelkedett, míg Dél-Dunántúlon valamelyest mérséklődött.

A főbb ágazatok közül a mezőgazdaság és az ipar tökevonzó képessége – az ezer lakosra jutó társas vállalkozások alapján – általában nem növekedett, sőt egyes régiókban romlott, a kereskedelemé kissé erősödött. Az előbbieken említett valamennyi területen jelentősebben csökkent az egyéni vállalkozások száma.

A mezőgazdasági vállalkozások háromnegyed része változatlanul az egyéni körbe tartozott. Számuk – a dél-alföldi régió kivételével – valamennyi régióban kevesebb lett. (Dél-Alföldön a Békés megyei minimális növekedés hatására számuk szinten maradt.) A társas vállalkozásoké szintén csökkent, a visszaesés az egyénieket meghaladó mértékben, régiónként 3–6% között szóródott.

Az ipari vállalkozások körében – 2004-hez hasonlóan – a nagyobb tőkeigényű társas vállalkozások képviseltek meghatározó részt. Számuk Észak-Alföldön és Észak-Magyarországon csökkent, Dél-Alföldön, Közép-Magyarországon és Dél-Dunántúlon lényegében stagnált, kismértékű gyarapodás Közép-Dunántúlon következett be. Ezek a változások olyan minimálisak voltak, hogy nem befolyásolták az ipari vállalkozások korábbi területi eloszlását. Az ipari vállalkozások négytizede a közép-magyarországi térségben tevékenykedett, ezer lakosra a legtöbb társas vállalkozás is változatlanul ebben a régióban jutott, és ezt Közép-Dunántúl követte. Az ipari szervezetek elterjedtsége Észak-Alföldön és Észak-Magyarországon a leggyengébb, ezer lakosra jutó társas vállalkozásaik száma az országos átlag alig több mint hattizedét tette ki.

Az építőipari profilú cégek az összes vállalkozásból 8%-os részarányt foglaltak el, területi eloszlásuk az iparhoz hasonló volt.

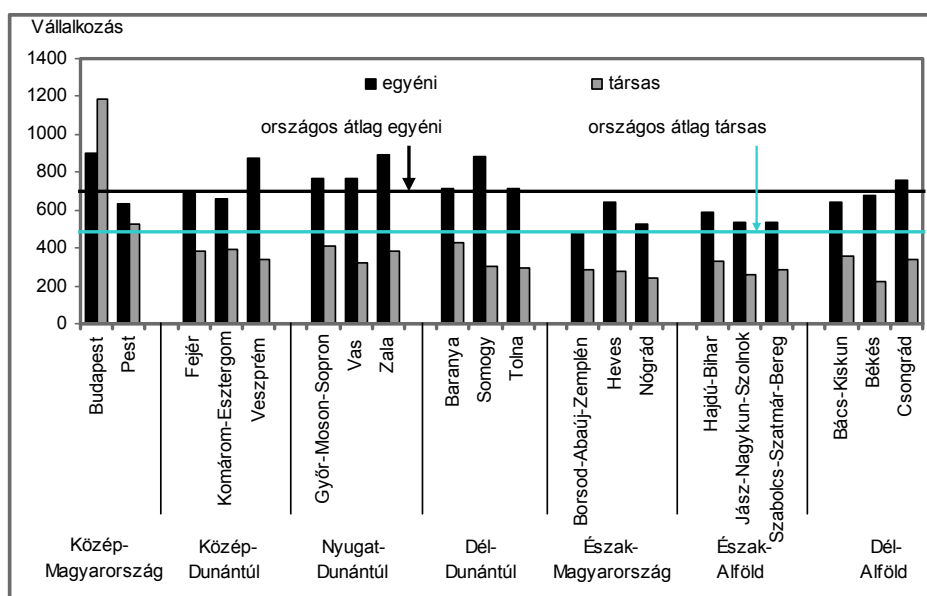
A kereskedelem, javítás ágazatban – a közép-magyarországi régió kivételével – valamennyi régióban az egyéni vállalkozások súlya volt a meghatározó, bár 2005-ben az egyéni nagymértékű csökkenése és a társas vállalkozások mérsékelt növekedése a korábbi arányokat valamelyest módosította. Az ágazatban a társas vállalkozások pozíciója erősödött, elsősorban a közép-magyarországi régió külföldi érdekeltségű bevásárlóközpontjainak terjeszkedése révén. Közép-Magyarországot – bár leszakadva – az észak-alföldi, illetve a dél-alföldi régió követte 13 és 12%-os aránnyal. (A három dunántúli és az észak-magyarországi régió együttesen is mindössze 35%-ot tett ki.)

A nyereségérdekeltségű szervezetek döntő része – fő tevékenység szerint – változatlanul a szolgáltatószektorban folytatta tevékenységét. Közöttük a két meghatározó ágazat a vállalkozások 37%-át tömörítő ingatlanügyletek, gazdasági szolgáltatás (aránya 2004 óta valamelyest nőtt) és a mérséklődő, jelenleg 18%-os súlyt képviselő kereskedelem, javítás. Az ingatlanügyletek, gazdasági szolgáltatás területén Közép-Magyarország mellett figyelmet érdemel a dél-alföldi régió erősödése, amit a Békés megyei egyéni vállalkozások dinamikus növekedése idézett elő. A többi régió helyzete nem változott lényegesen.

A társas vállalkozások két leggyakoribb gazdálkodási formája továbbra is a korlátolt felelősségű társaság és a betéti társaság. Míg a korlátolt felelősségű társaságok száma 2004 óta 7%-kal nőtt, addig a betéti társaságoké alig 1%-kal. Ebben alapvetően Közép-Magyarország és Közép-Dunántúl átlagosnál dinamikusabb növekedése játszott szerepet. Az egyéni vállalkozások mintegy 44%-a biztosított elsődlegesen megélhetést egyéni vállalkozók számára, arányuk valamennyi régióban mérséklődött. Ugyanakkor Közép-Magyarország kivételével mindegyik régióban többen tevékenykedtek mellékfoglalkozásúként. 2005-ben a népességszámra vetített legtöbb társas vállalkozás Közép-Magyarországon volt, melyet jóval leszakadva Nyugat-Dunántúl követett. Az egyéni vállalkozások számát a népességszámhoz viszonyítva a legtöbb főfoglalkozású az egyik legfejlettebb régióban, Nyugat-Dunántúlon volt található, tízezer lakosra jutó számuk 368-at, míg Közép-Magyarországon 336-ot tett ki. A népességszámhoz mért legalacsonyabb értékek Észak-Magyarországon és Észak-Alföldön fordultak elő (11. ábra).

11. ábra

A tízezer lakosra jutó egyéni és társas vállalkozások száma 2005 végén



Létszám-kategória szerint a vállalkozások 97%-a változatlanul 10 főnél kevesebb embert foglalkoztat, és a mikrovállalkozások magas aránya valamennyi régióra jellemző.

### Az életkörülmények jellemzői

A régiók társadalmi-gazdasági fejlettségbeli különbségeinek bemutatásához használható indikátorok közül az egyik legfontosabb a népesség gazdasági aktivitása. A térségek humán erőforrás-potenciálja – amely a területi versenyképesség fokozásának alapvető

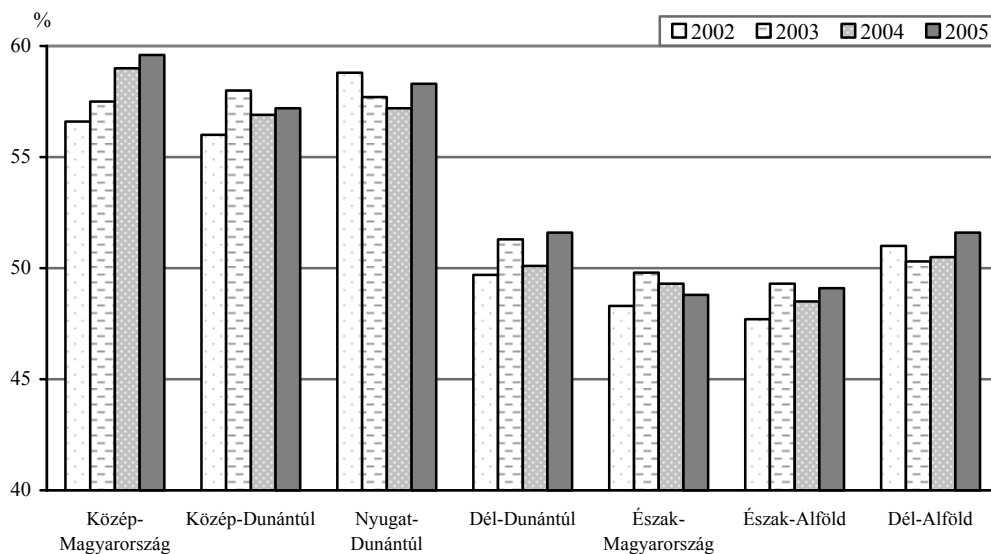
feltételei közé tartozik – erőteljes hatással van a gazdaság fejlődésére; a munkanélküliség, a jövedelmi viszonyok, az életkörülmények (köztük a kereskedelmi ellátás, lakásviszonyok) pedig a társadalmi egyenlőtlenségek meghatározó elemei.

### Foglalkoztatottság

A lakosság körében végzett munkaerő-felmérések alapján országosan a 15–74 éves népesség gazdasági aktivitása az ezredfordulót követő években kismértékben növekedett, a régiókban azonban eltérő módon változott. 2005-ben országosan az ilyen korú népesség 54,5%-a – 4 205 000 fő – volt gazdaságilag aktív, azaz foglalkoztatott vagy munkanélküli (12. ábra).

12. ábra

*A 15–74 éves népesség gazdasági aktivitása*



A régiók többségében az elmúlt két-három évben a népesség gazdasági aktivitása szerény mértékben javult, ám a kedvező változások ellenére az ország keleti és nyugati része között meglévő jelentős – 11 százalékpontnyi – különbségek tovább növekedtek. A gazdasági teljesítőképesség terén is, de a népesség gazdasági aktivitása szerint is kiemelkedik a közép-magyarországi régió és az északnyugati országrész, ahol a foglalkoztatottak és a munkanélküliek együttes aránya bővült, és 2005-ben itt volt a legmagasabb, 57–60% közötti. Budapesten kiugróan magas volt, 61%-ot tett ki a gazdaságilag aktív népesség hányada.

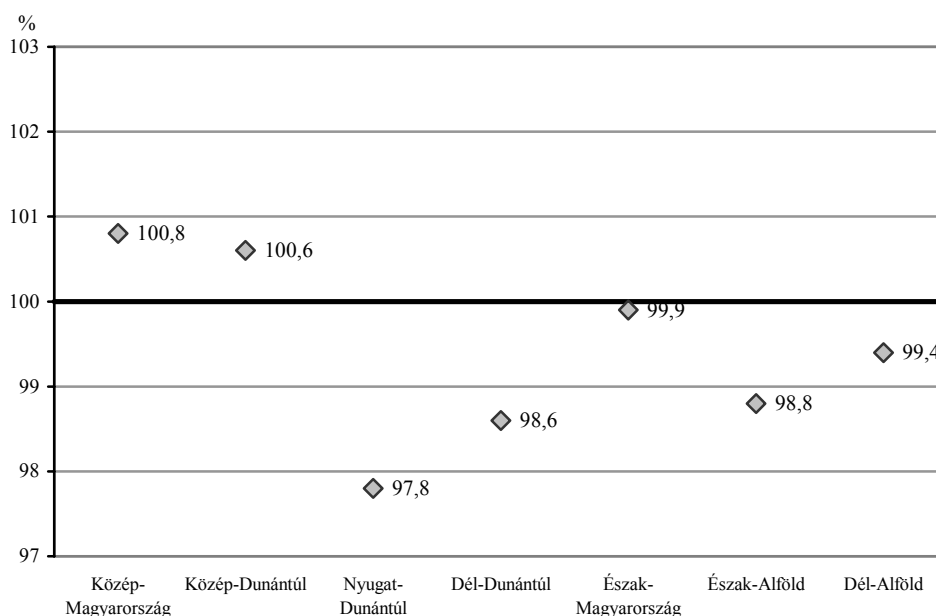
A legalacsonyabb szintű gazdasági aktivitás Észak-Alföld és Észak-Magyarország népességét jellemezte, ahol az aktív korosztály mindössze 49%-a volt jelen a munkaerőpiacon, de a dél-dunántúli és a dél-alföldi régió mutatószáma sem érte el az 52%-ot. A

kisebb egységek, megyék ilyen típusú mutatói a régiókénál szélesebb sávban – 47 és 59% között – mozogtak.

Az utóbbi években országos szinten a gazdasági aktivitással párhuzamosan a foglalkoztatottság növekvő tendenciája vált jellemzővé, 2005-ben a 15–74 éves népesség közel 51%-a tartozott e körbe. A régiók közötti eltérések 13 százalékpontos sávot öleltek fel, a legalacsonyabb szintű, 44–45%-os foglalkoztatottságot az észak-magyarországi és az észak-alföldi régióban, a legmagasabbat, 57%-ot pedig a közép-magyarországi régióban mérték.

13. ábra

*Az alkalmazásban állók számának változása, 2005\**  
(előző év = 100,0)



\* A 4 főnél többet foglalkoztató vállalkozások, valamint létszámhatártól függetlenül a költségvetési szervek és a kijelölt nonprofit szervezetek székhely szerinti adatai.

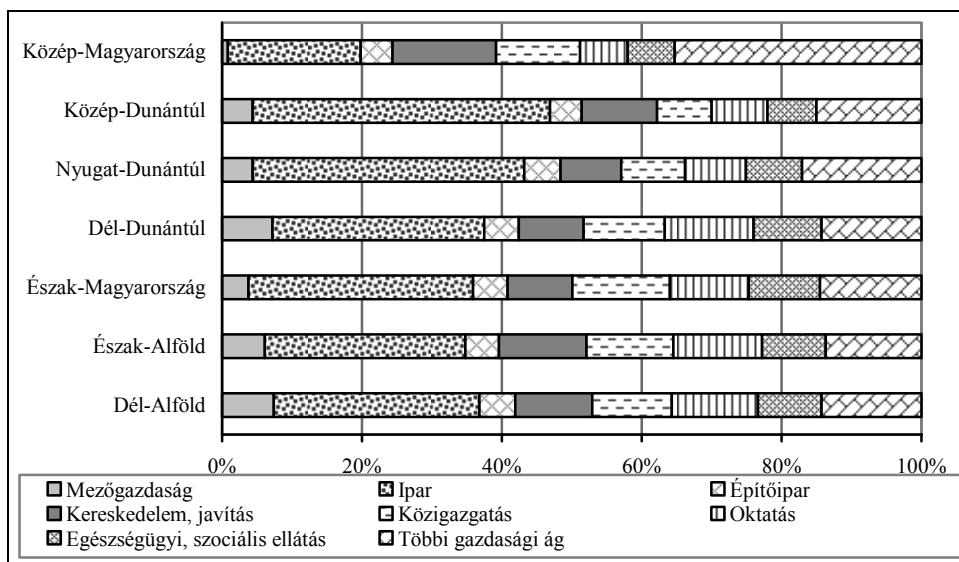
A foglalkoztatottakon belül – a 4 főnél nagyobb létszámú vállalkozásoknál, továbbá a költségvetési szerveknél, valamint nonprofit szervezeteknél – az alkalmazásban állók száma országosan egy év alatt kissé mérséklődött, és 2005-ben 2 787 000 főt tett ki. Régiós szinten eltérő irányban és arányban változott az alkalmazottak köre: a közép-magyarországi és a közép-dunántúli régióban 1-1%-kal növekedett, ugyanakkor a két alföldi régióban, valamint Nyugat- és Dél-Dunántúlon 1-2%-kal mérséklődött, Észak-Magyarországon pedig lényegében nem változott (13. ábra).

Az ország gazdaságának ágazati, tevékenységi szerkezete, ezen belül a régiók több sajátossága az alkalmazásban állók nemzetgazdasági ágankénti összetételével is megköze-

líthető. Az elmúlt években a foglalkoztatottság általános színvonalának változása mellett fokozatosan módosult annak ágazati struktúrája is. 2005-ben az alkalmazásban állók 3–4%-a a mezőgazdaságban dolgozott, közel egyharmada ipari, építőipari cégeknél állt alkalmazásban, 64%-uk pedig a szolgáltatóágazatokban tevékenykedett.

14. ábra

*Az alkalmazásban állók főbb nemzetgazdasági áganként, 2005*



A közép-magyarországi régió alkalmazottainak ágazati allokációja meglehetősen eltér a többi régiótól; a térséget, ezen belül is a fővárost a szolgáltatói ágazatok kimagasló aránya, valamint a termelőágazatok átlag alatti részesedése jellemzi. A közép- és nyugat-dunántúli régió alkalmazottainak ágazati összetétele is fejlettebb gazdasági szerkezethez közelítő. Mindkét régióban, de különösen Közép-Dunántúlon az ipari ágazat szerepe is igen hangsúlyos a foglalkoztatásban, ez utóbbi 43%-ot kitevő arányával legmagasabb a régiók között. Az Alföld északi és déli régiójában, valamint Dél-Dunántúlon hagyományosan kiemelkedő szerepe van a foglalkoztatásban a mezőgazdaságnak, az ágazat aránya ezekben a régiókban az országos átlag kétszerese vagy ahhoz közeli (14. ábra).

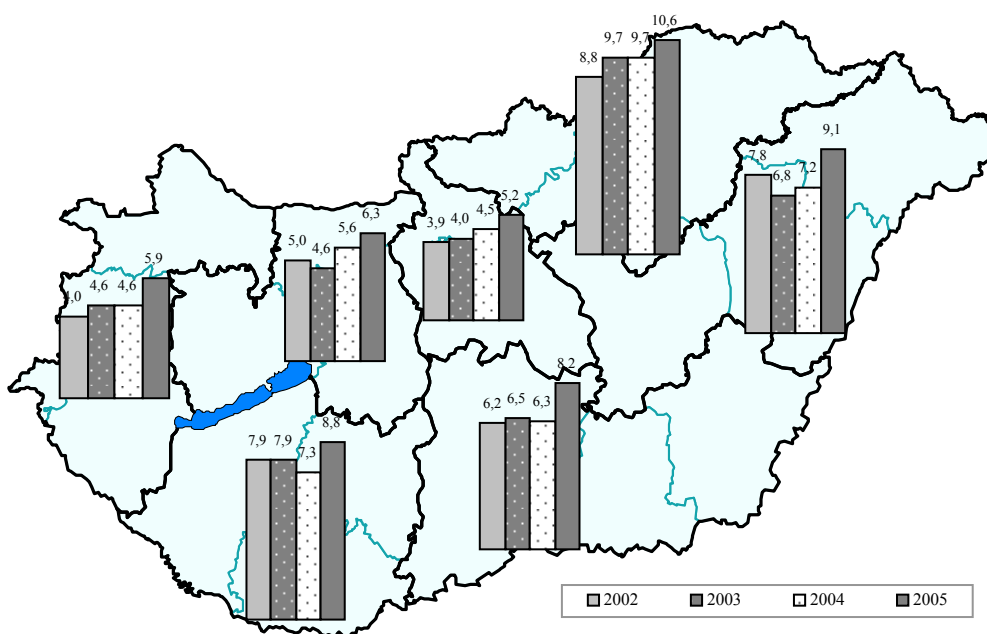
*Munkanélküliség*

Az utóbbi néhány évben a munkanélküliek száma és aránya országos szinten emelkedő tendenciát mutatott. A lakossági munkaerő-felmérés adatai alapján a munkanélküliek aránya a gazdaságilag aktív népességen belül a 2002. évi 5,8%-ról 2005-re 7,3%-ra növekedett. A gazdasági fejlettségben, adottságokban meglévő területi különbségek természetesen a munkanélküliséget jelző adatokban is visszatükröződnek (15. ábra).



15. ábra

## A munkanélküliségi ráta a régiókban, %\*



\* A gazdaságilag aktív népességhez viszonyítva.

A munkanélküliség a régiók közül a közép-magyarországi, valamint a közép- és nyugat-dunántúli régióban van jelen a legkisebb mértékben. 2005-ben az állástalanok aránya ezeken a területeken az országos átlag alatt, 5–6% körül alakult. A munkanélküliség leginkább Észak-Magyarország népességét sújtja, de Észak-Alföldön, valamint Dél-Dunántúlon is viszonylag magas szintet, 8–9%-ot ért el. A régiók közötti jelentős különbségeket szemlélteti, hogy a legalacsonyabb értéket jelző közép-magyarországi ráta kétszeresét mérték Észak-Magyarországon.

A területi egyenlőtlenségeket a megyék szintjén részletezett mutatók még markánsabban mutatják. A munkanélküliség által leginkább sújtott terület továbbra is Szabolcs-Szatmár-Bereg és Borsod-Abaúj-Zemplén megye, ahol a gazdaságilag aktív népesség 11–12%-a volt állás nélkül 2005-ben. A legelőnyösebb helyzetű Győr-Moson-Sopron megyében a gazdaságilag aktív népesség 4%-a tartozott ebbe a körbe. Általánosságban megállapítható, hogy a nyugati megyékben az országos átlagnál alacsonyabb, a keleti és északi megyékben viszont annál magasabb munkanélküliséggel kell szembeülni, és ha kisebb területi egységeket, illetve településeket vizsgálunk, akkor az előzőeknél lényegesen szélsőségesebb arányokat tapasztalhatunk.

A Foglalkoztatási Hivatal 2005 decemberében több mint 410 ezer munkanélkület regisztrált, 19%-kal többet, mint három évvel korábban. A nyilvántartottak száma az utóbbi

évben 2–3%-kal növekedett. Az állástalanok régiók szerinti megoszlása is az előzőekben tett megállapításokat támasztja alá. Míg a nyugat-dunántúli régióban 32 ezer volt az állástalanok száma, addig az észak-alföldi régióban ennek közel háromszorosa, vagyis 95 ezer, és az észak-magyarországi régióban is 87 ezret meghaladó számban regisztráltak állás nélkül lévőt.

A hazai munkaerőpiac kínálati és keresleti oldalának különbözőségeit mutatja az állástalanok és bejelentett betöltetlen álláshelyek számának alakulása, egymáshoz való viszonya. 2005-ben az előző évhez képest 8%-kal növekedett ugyan a cégek által bejelentett munkaerőigények száma, azonban az elhelyezkedési lehetőségek – az egy betöltetlen álláshelyre jutó munkanélküliek számával mérve – így is igen kedvezőtlenek. Egy betöltetlen álláshelyre átlagban 12 munkanélküli jutott. Az egyes régiók mutatói rendkívül széles határok között mozogtak. 2005-ben a legelőnyösebb helyzetben lévő közép-magyarországi régióban egy betölthető álláshelyre 3 munkanélküli jutott, szemben a magas munkanélküliséggel küszködő észak-alföldi, dél-dunántúli és észak-magyarországi régióval, ahol 41, 26 és 24 állástalan volt számítható egy felkínált üres álláshelyre. Ily módon számítva, az elhelyezkedési esélyek a régiók között egy nagyságrenddel különböznek.

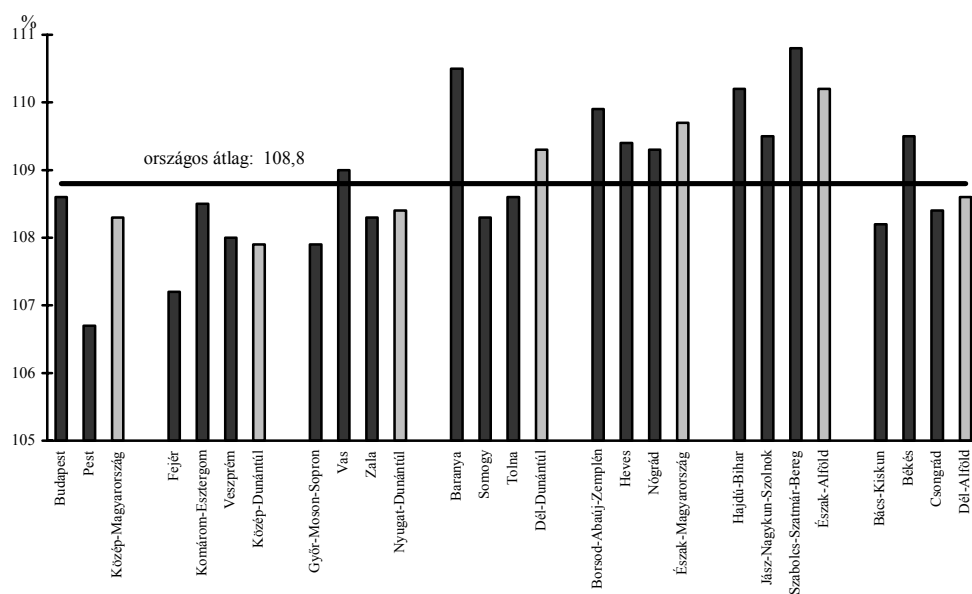
### *Keresetek*

Országos szinten a 4 főnél többet foglalkoztató vállalkozásoknál, létszámhatártól függetlenül a költségvetési szerveknél, valamint a kijelölt nonprofit szervezeteknél alkalmazásban állók havi bruttó átlagkeresete az előző évhez képest átlagosan 9%-kal nőtt, és 158 300 forintot ért el 2005-ben (16. ábra).

A keresetek növekedésének üteme régióként és megyéenként viszonylag kiegyenlített volt. Észak-Alföldön, Észak-Magyarországon és Dél-Dunántúlon az országos átlagot meghaladóan nőtték a keresetek, a többi régióban alatta maradtak. A két szélső értéket az észak-alföldi régió 10%-os és a közép-dunántúli régió 8%-os bruttó átlagkereset-növekedése képviseli. A megyék közül Szabolcs-Szatmár-Beregben emelkedtek az átlagkeresetek a legjobban (11%-kal), Pest megyében pedig a legkevésbé (7%-kal). 2005-ben a közép-magyarországi régió alkalmazottait fizetették a legjobban, 190 ezer forintos bruttó átlaggal, a legkevesebbet – 129 ezer forintot – pedig az észak-alföldi régióban kerestek az emberek (11. táblázat).

16. ábra

*A havi bruttó átlagkeresetek változása, 2005\**  
(előző év = 100,0)



\* A 4 főnél többet foglalkoztató vállalkozások, létszámhatártól függetlenül a költségvetési szervek és a kijelölt nonprofit szervezetek székhely szerinti adatai.

Az átlagkeresetek között kialakult régiós különbségek okai között a gazdasági ágak kereseti viszonyrendszere, valamint az egyes térségek eltérő gazdasági struktúrája egyaránt kifejezésre jut.

11. táblázat

*Havi bruttó átlagkereset régióként, 2005\**

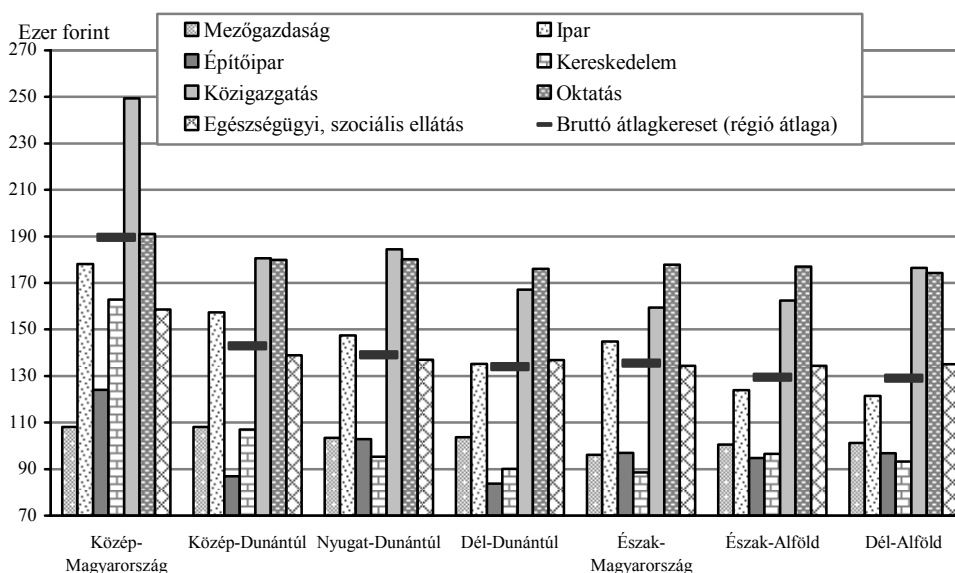
Régió	Abszolút érték, forint	Az országos átlag %-ában	2004. évi adat = 100,0
Közép-Magyarország	189 503	119,7	108,3
Ebből: Budapest	201 106	127,0	108,6
Közép-Dunántúl	142 956	90,3	107,9
Nyugat-Dunántúl	139 086	87,9	108,4
Dél-Dunántúl	134 024	84,7	109,3
Észak-Magyarország	135 504	85,6	109,7
Észak-Alföld	129 464	81,8	110,2
Dél-Alföld	129 048	81,5	108,6
<i>Ország összesen</i>	<i>158 315</i>	<i>100,0</i>	<i>108,8</i>

\* A 4 főnél többet foglalkoztató vállalkozások, létszámhatártól függetlenül a költségvetési szervek és a kijelölt nonprofit szervezetek székhely szerinti adatai.

Az átlagkeresetek között ágazatonként kialakult szélsőségek megyei szinten még inkább megmutatkoznak. Ebben a megközelítésben a fővárosi közigazgatásban dolgozók átlagkeresete 3,4-szerese a legalacsonyabb szintet képviselő Nógrád megye építőiparában alkalmazásban állókének. A fizetések tekintetében Budapestet követő Győr-Moson-Sopron megyei és Fejér megyei foglalkoztatottak a főbb ágazatokban (egy kivételével) többet kerestek, mint a legalacsonyabb jövedelmű Békés megyeiek. A kivételt az egészségügy, szociális ellátás jelenti, ahol a Békés megyei alkalmazottak fizetése megelőzi a Győr-Moson-Sopron megyeiekét. Különösen szembeűnő az arány a versenyszféra egyes ágazataiban, így például az iparban, amelyben másfélszeres hányados számítható a fejlettebb közép-magyarországi, valamint a kevésbé iparosodott két alföldi régió fizetései között. Ezek az eltérések az egy lakosra jutó ipari termelés nagysága között is megnyilvánulnak, utalva a munkaerő-felhasználás hatékonyságában és a termelés technikai színvonalában meglévő különbségekre. Az átlagkeresetek magasabb színvonalának kialakulásában az is szerepet játszik, hogy az említett dunántúli megyékben jelentősebb súlya van a foglalkoztatásban az ipari ágazatnak, mint az alföldi részeken (17. ábra).

17. ábra

A havi bruttó átlagkereset a főbb gazdasági ágazatokban, 2005



A nettó átlagkereset 2005-ben országosan 103 100 forintot tett ki, és a bruttó kereset 65%-át érte el. A nettó kereset országosan 10,1%-os emelkedése a fogyasztói árak 3,6%-os növekedése mellett a keresetek reálértékének 6,3%-os javulását jelentette.

A nettó bérek növekedési üteme régióként 10–11% közötti értéket mutatott. A növekedés meghaladta az átlagot Dél-Dunántúlon, Észak-Magyarországon, Észak-Alföldön. A havi nettó átlagkeresetek növekedési üteme a megyék között legmagasabb (11% feletti)

Szabolcs-Szatmár-Bereg és Baranya megyében, a legalacsonyabb Pest megyében (8%). Az elmúlt évek tendenciájához hasonlóan megfigyelhető, hogy az alacsonyabb kereseti lehetőséggel rendelkező régiókban növekedtek a bérek nagyobb mértékben, a legkisebb mértékben pedig ott, ahol a legmagasabb az átlagkereset.

Ennek ellenére változatlanul a legmagasabb a nettó átlagkereset Közép-Magyarországon (118 400 Ft), majdnem 15%-kal nagyobb a nemzetgazdasági átlagnál. A legalacsonyabb keresettel, az átlag 86%-ával a Dél-Alföldön dolgozók rendelkeztek (88 600 Ft), és az Észak-Alföldön megkereshető nettó bér (88 800 Ft) is alig magasabb ennél. A fizetési rangsor két szélén helyet foglaló régiók közül a legnagyobb keresetű előnye a legalacsonyabb keresetűvel szemben 34%-ot tett ki, ami azt jelenti, hogy Dél-Alföldön átlagosan egyharmadával kevesebb fizetést vihettek haza az emberek, mint Közép-Magyarországon.

### *Kiskereskedelem*

A kiskereskedelmi forgalom területenkénti különbségei – régiós szinten vizsgálva – keresleti oldalról elsősorban a jövedelmek eltérő színvonalával magyarázhatók. Befolyással van természetesen ezenkívül az adott térség kereskedelmi forgalmára számos más tényező is – többek között a lakosság demográfiai összetétele, a fogyasztási szerkezet és a fogyasztási szokásrendszer, a térségek eltérő idegenforgalmi potenciálja, a terület határmentiségéből adódó bevásárlóturizmus –, hatásuk azonban nehezen számszerűsíthető.

A kiskereskedelmi üzlethálózat és a csomagküldő-kereskedelem 2005-ben mintegy 5 billió 642 milliárd forint értékű terméket forgalmazott, ami volumenében 6%-kal haladta meg az előző évit. A növekedési ütem valamelyest alatta maradt a 2004. évinek.

A forgalom területi megoszlására 2005-ben a közép-magyarországi régió súlyának további növekedése volt jellemző, itt realizálódott a kiskereskedelmi forgalom 37%-a. Az ország legfejlettebb régiójában 7%-kal nőtt az értékesítés volumene, így az egy lakosra jutó forgalom alapján a listavezető Közép-Magyarország és a legalacsonyabb mutatóval rendelkező Észak-Magyarország között 1,7 szerez az arány. Az előbbi régióban havonta 61 ezer, utóbbiban 36 ezer forint kiskereskedelmi forgalom számítható egy lakosra. A 2005. évi adatok alapján az előző évihez képest nem változott a népességarányos kiskereskedelmi forgalom régiós sorrendje. A „vidéki” régiók között Nyugat-Dunántúl pozíciója a legkedvezőbb 47 ezer forint egy lakosra jutó havi forgalommal, amit sorrendben Dél- és Közép-Dunántúl (43 ezer forint) követ. A GDP-rangsor utolsó három helyén szereplő régiók a fajlagos kereskedelmi forgalom alapján is utolsók a sorrendben.

A kiskereskedelmi ellátás színvonalát és ebből adódóan a lakosság életkörülményeit, közérzetét is jelentősen befolyásolja – a választék és az alkalmazott árak mellett – a kereskedelmi üzlethálózat korszerűsége, területi elhelyezkedése, kapacitása, összetétele. Az utóbbi tényezők regionális eltérései a statisztikai információk alapján objektív módon érzékelhetők.

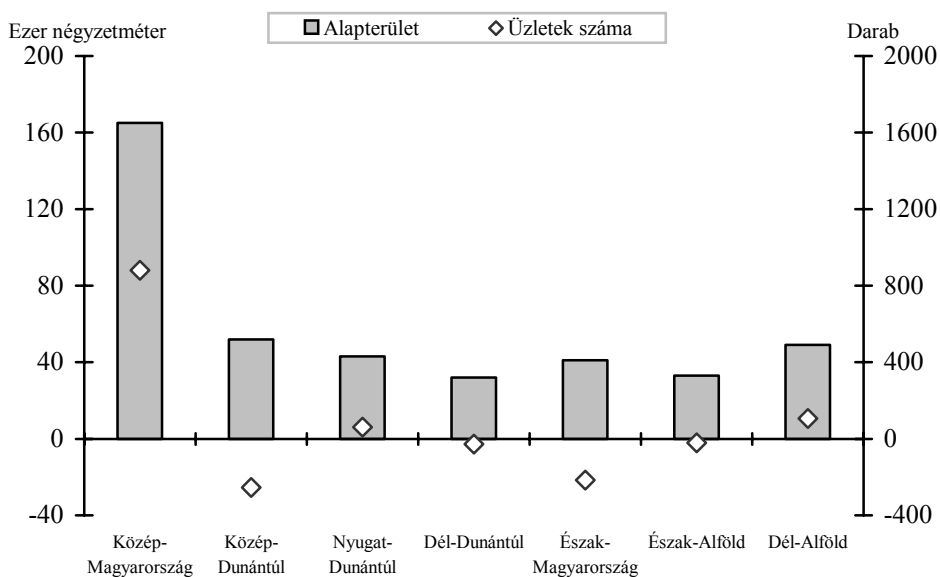
2005. december 31-én az országban 167 ezer kiskereskedelmi üzlet működött, valamelyest több, mint egy évvel korábban.

Az üzletek területi elhelyezkedését vizsgálva megállapítható, hogy továbbra is a közép-magyarországi régióban nőtt a legnagyobb mértékben (880-nal) az üzletek száma, ezen belül a növekedés több mint felét a fővárosi üzletek tették ki. Ennél lényegesen szerényebb bővülés volt mérhető Dél-Alföldön és Nyugat-Dunántúlon, míg az ország többi régiójában üzletszámcsökkenés tapasztalható. A változások eredőjeként tovább erősödött a kereskedelmi üzlethálózat területi koncentrációja. Az év végén a közép-magyarországi régióban működött az üzletek 29%-a, a többi régió súlya 10–14% közötti.

Az üzletszám gyarapodásánál nagyobb ütemben, összességében közel 3%-kal – mintegy 415 ezer m<sup>2</sup>-rel – növekedett az év során az üzletek alapterülete, így 2005 végén meghaladta a 17 millió m<sup>2</sup>-t. Az alapterület valamennyi régióban gyarapodott, legnagyobb ütemben Közép-Magyarországon, ahol az alapterület-növekedés 40%-a valósult meg. A minden régiót érintő alapterület-bővülés arra utal, hogy még azokon a területeken is, ahol csökkent az üzletek száma, a megszűntek szerepét átvevő új üzletek összességükben nagyobb alapterülettel létesültek. A tendencia összefüggésben van a multinacionális kereskedelmi hálózatok további terjeszkedésével. 2005-ben országosan 10 bevásárlóközpont, 15 hipermarket és 5 nagy alapterületű szakáruház létesült (18. ábra).

18. ábra

*A kiskereskedelmi üzletek számának és alapterületének változása, 2005  
(az előző évhez viszonyítva)*



Az üzletek átlagos alapterülete az egy évvel korábbihoz képest 2 m<sup>2</sup>-rel nőtt, és 104 négyzetmétert tett ki. Ennél nagyobbak a dél-alföldi (109), a közép-dunántúli (106), közép-magyarországi és a nyugat-dunántúli régió üzletei 105-105 négyzetméter alapterülettel, a legkisebb üzletek ugyanakkor 98 m<sup>2</sup> átlagos alapterülettel Észak-Alföldön talál-

hatók. Az átlagos alapterület régiónkénti különbségei szoros kapcsolatot mutatnak az üzlethálózat tevékenységcsoportok szerinti összetételével: azokban a régiókban, ahol a nem élelmiszert áruló kategóriába sorolt üzletek átlagosnál nagyobb részarányban vannak jelen, általában az üzletek átlagos alapterülete is nagyobb.

Ezer lakosra legtöbb bolti alapterület Nyugat-Dunántúlon jut, legkevesebb Észak-Magyarországon. E mutató tekintetében a régiós különbségek jelentősen kisebbek, mint az egy lakosra jutó kiskereskedelmi forgalom eltérései, és lényegében azt támasztják alá, hogy a forgalom regionális különbségeinek okai nem elsősorban az üzlethálózattal való ellátottságban, sokkal inkább a fizetőképes kereslet területenkénti eltéréseiben és egyéb tényezőkben kereshetők.

### *Lakásépítés*

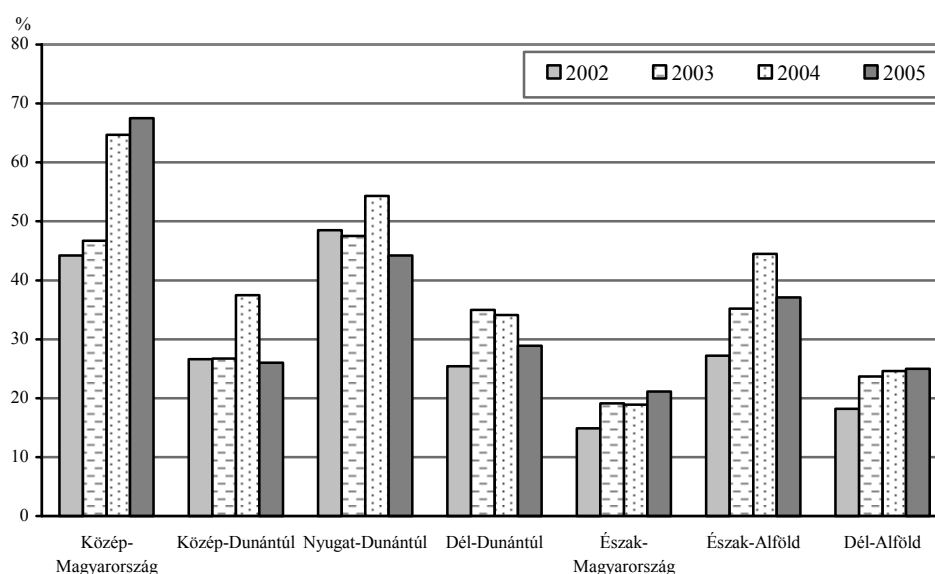
A lakásépítés területenként eltérő intenzitása – különösen hosszabb időszak átlagában – szoros kapcsolatot mutat az adott térség gazdasági fejlettségével, a lakosság jövedelmi helyzetével, jövőre vonatkozó kilátásaival, illetve a meglévő lakásállomány állapotával. 2005-ben az országban 41 ezer lakás épült, és megközelítően 52 ezer építésének megkezdésére adtak ki engedélyt. A használatba vett lakások száma az előző évihez képest 6%-kal, az új lakásépítési engedélyeké 10%-kal mérséklődött.

A lakásberuházásokat a korábbi évekenél is nagyobb területi koncentráció jellemezte; az országban elkészült lakások 47%-a a közép-magyarországi régió lakásállományát bővíti, 30%-uk a fővárosban épült. A Budapesten átadott lakások száma a megelőző évben elkészültekhez képest 21%-kal volt több, aminek következtében Közép-Magyarországon tovább folytatódott a lakáspiac évek óta tartó töretlen – ütemét tekintve azonban a megelőző évinél kissé mérsékeltebb – bővülése.

A központi régió kivételével a 2004. évihez képest csupán Észak-Magyarországon és Dél-Alföldön növekedett az átadott új lakások száma, a többi régióban csökkent a lakásépítési kedv.

2005-ben az országban 10 000 lakosra vetítve átlagosan 41 lakás épült, ami az egy évvel korábbinál 2-vel kevesebb. Legnagyobb intenzitást Közép-Magyarországon mutattak a lakásberuházások, itt 10 000 lakosra 68 épített lakás jutott, ami több mint háromszorosa az Észak-Magyarországon számítható 21 lakásnak, ahol az országban évek óta a legkedvezőtlenebb a mutató értéke. A régiók lakásépítési rangsorában a második helyen – a GDP előállítás szempontjából is a második legfejlettebb régiónak számító – Nyugat-Dunántúl áll. A harmadik legnagyobb a lakásépítések fajlagos értéke Észak-Alföldön, ahol 37 új lakás jut 10 000 lakosra. Itt a relatíve kedvező mutató mögött a korszerűtlen, elavult lakásállomány szükségszerű cseréjére való törekvés és a demográfiai tényezők nagyobb szerepet játszottak, mint a többi régióban, amit alátámaszt az a tény, hogy a régiók között Észak-Alföldön a legmagasabb (22) a 100 épített lakásra jutó megszünt lakások száma (19. ábra).

19. ábra

*A 10 000 lakosra jutó épített lakások száma*

A lakosság számához viszonyított mutatót a megyék szerint vizsgálva az átlagosnál több lakás épült Pest (60), Győr-Moson-Sopron (46), Hajdú-Bihar (44) és Zala megyében, és csaknem elérte az átlagot még Szabolcs-Szatmár-Bereg (40) és Vas megye (39) 10 000 lakosra jutó lakásépítései száma. Az ország többi megyéjében a mutató 14 és 33 lakás között szóródott.

A kiadott új építési engedélyek száma Közép-Magyarországon és Észak-Magyarországon 2005-ben lényegében stagnált, a többi régióban eltérő mértékben csökkent. Legkisebb arányban (10%-kal) Közép-Dunántúlon, leginkább (30%-kal) Dél-Alföldön tapasztalható az építési kedv mérséklődése.

### Összefoglaló megállapítások

A magyar gazdaságban előállított GDP 2004. évi 5,2%-os növekedését 2005-ben további 4,1%-os bővülés követte, s ez utóbbit teljes egészében a termelékenység javulása biztosította. A gazdasági fejlődést keresleti oldalról az importnál dinamikusabban növekvő export, valamint a beruházási tevékenység erőteljes fellendülése alapozta meg.

2005-ben folytatódott az infrastrukturális beruházások arányának emelkedése, főként a közútfejlesztések voltak kiemelkedőek, s ezzel is összefüggésben – az ágazatok közül – az építőipar teljesítménye növekedett leginkább. Az átlagosnál nagyobb ütemben nőtt az ipar hozzáadott értéke is, ugyanakkor a mezőgazdaságé – a kiugróan jó eredményekkel zárt 2004. évhez képest – csökkent.



Az egyes régiók teljesítménye – gazdasági szerkezetüktől is függően – eltérően alakult: a mezőgazdaság produktuma lényegében mindenütt csökkent, az építőiparban viszont – eltérő mérték mellett – általános volt a növekedés. Térségenként jelentős differenciáló tényező az iparosodottság, azon belül is a korszerű, exportképes, főként gépipari ágazatok jelenléte, a fejlesztések nagyságrendje.

A 2005. évi területi folyamatok áttekintése alapján továbbra is kitűnik a viszonylag fejlettebb három régió (Közép-Magyarország, Nyugat- és Közép-Dunántúl) számottevő előnye. Ebben a körben – az exportorientált ipari termelés jelentős bővülésének és az élénk beruházási tevékenységnek köszönhetően – különösen Közép-Dunántúl, azon belül is Komárom-Esztergom megye pozíciója javult. 2005-ben mindhárom régiót az átlagosnál lényegesen magasabb foglalkoztatottsági és alacsonyabb munkanélküliségi ráta jellemezte (bár a munkanélküliek száma itt is emelkedett).

Folytatódni látszik Észak-Magyarország, azon belül is Borsod-Abaúj-Zemplén megye ipari teljesítményének a 2004. évtől kezdődő dinamikus bővülése (az itteninél nagyobb ütem 2005-ben csak Közép-Dunántúlon volt tapasztalható). Ugyanakkor az előző évhez képest csökkent az észak-magyarországi székhelyű szervezetek fejlesztésre fordított kiadásainak egy lakosra számított összege és a foglalkoztatottsági szint is, 2005-ben ez utóbbi mutató – országos viszonylatban – Észak-Magyarországon volt a legalacsonyabb.

Az ország fejlettebb régióihoz képest valószínűleg megmaradt, néhány területen fokozódhatott Dél-Dunántúl, valamint a két alföldi régió lemaradása. Ezen térségek gazdaságában a természeti adottságokból, a tradíciókból eredően az átlagosnál nagyobb a súlya a mezőgazdaságnak, amelynek eredményei összességükben kedvezőtlenebbek a rekordnak számító 2004. évinél; változatlanul alacsony az ipar teljesítménye (Dél-Dunántúl esetében számottevően visszaesett), és szerénynek tekinthetők a termelőágak fejlesztésére fordított összegek is, miközben magas és növekvő a munkanélküliség.

A változások ütemét a szélesebb körű és részletesebb információkon alapuló területi GDP-adatok tükrözik majd vissza 2007 elején.

*Kulcsszavak:* gazdasági fejlődés, kutatás-fejlesztés, gazdasági szervezetek, foglalkoztatottság, munkanélküliség, keresetek, kiskereskedelem, lakásépítés.

#### Resume

The first part of the paper – issued in the previous number of our periodical – described the regional disparities observed in the economic performance of production industries and the structure and intensity of investments in 2005. The second part published here pictures the uneven spatial distribution of research and development, and the regional disparities of entrepreneurial activity. In addition, the analysis also reports on a few indicators referring to living standards, like regional characteristics of employment, unemployment, earnings, trade services provided to the population, dwelling constructions. After reviewing spatial processes in 2005, it summarizes in short the directions of economic development in regions, and the change of regions' positions compared to one another.