

# KÖZLEMÉNYEK

---

NOVÁK ZOLTÁN

## A gazdaságszerkezeti összeírás főbb eredményei Nyugat-Dunántúlon

### Bevezető

A mezőgazdaság struktúrája az 1990-es években gyökeresen átalakult a tulajdonviszonyok visszarendeződése következtében. A társadalmi, gazdasági fordulat után ugyanis az agrárpolitika célul tűzte ki a termőföld magántulajdonba adását, a vagyoni kárpótlást és a nagyüzemi birtokviszony megszüntetését. A folyamatok révén módosult a gazdálkodás szervezeti kerete, az üzemméret és ezzel párhuzamosan a földhasználat.

A gazdasági és társadalmi szervezetek és a döntéshozók részéről folyamatos igény mutatkozik az agrárium mindenkori helyzetének bemutatására. A mezőgazdaságot érintő szakmai döntések meghozatalához elengedhetetlen a folyamatos monitoring, a tevékenység több kontextusban történő felmérése, a gazdálkodás jellemzőinek megismerése. A gazdaságszerkezeti összeírások keretében begyűjtött adatok megalapozzák többek között a vidékfejlesztés, az agrár-környezetvédelem, illetve a fenntartható mezőgazdaság stratégiájának kialakítását is.

A legutolsó, 2005. november 14. és 28. között végrehajtott felvétel célja az volt, hogy átfogó képet adjon a magyar mezőgazdaságban az uniós csatlakozás óta végbement változásokról. Az összeírás során a gazdasági szervezetek postán küldték vissza a kitöltött kérdőíveket. Az egyéni gazdaságok megfigyelése a 2000-ben végrehajtott általános mezőgazdasági összeírás (AMÖ 2000) véletlenszerűen kijelölt összeírási körzeteiben történt, ahol minden gazdaságot feltérképeztek.

Nyugat-Dunántúlon 127 településen csaknem 28 ezer címet kerestek fel a kérdezőbiztosok. A régióban megfigyelt háztartások 68%-a érte el a gazdaság fogalmának<sup>1</sup> megfelelő küszöbértéket, róluk részletes kérdőíves felmérés készült.

### A gazdaságok száma

Az 1970-es és 1980-as években a nagyüzemi gazdálkodás kereteinek megszilárdítása és a birtokösszevonás csökkentette a gazdasági szervezetek számát. A társadalmi-gazdasági fordulat után a magánosítást célzó törekvések nyomán általánossá vált e nagyobb egységek szétaprózódása, így különféle vállalkozási formák jöttek létre az állami gazdaságok és a termelőszövetkezetek gazdasági bázisán. A mezőgazdaságban e folyamatnak jogi keretet a kárpótlási és az új szövetkezeti törvény, valamint a reorganizációs kormányrendeletek végrehajtása adott.

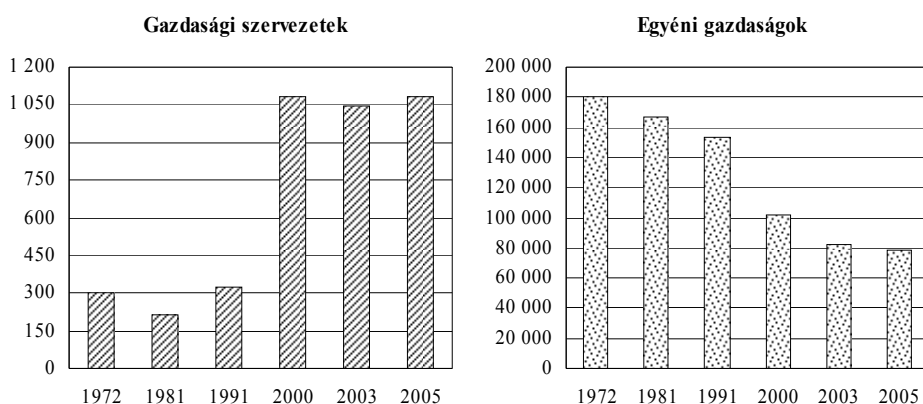
A változás következtében 2000-ben már közel 1100 mezőgazdasági tevékenységet folytató gazdasági szervezet tartottak nyilván a régióban, közel 3,5-szer annyit, mint 1990-ben. A szervezetek számának növekedése az ezredforduló után megállt, azóta – a 2003. évi kisebb visszaesés után – lényegében állandósult.

Az agrártevékenységet folytató egyéni gazdaságok (1991-ig kistermelői gazdaságok) száma az elmúlt 33 évben lényegében folyamatosan csökkent, s a csökkenés üteme az 1990-es években felgyorsult. 2000 és 2005 között a fogyás mérsékeltebben, de tovább folytatódott, ebben az időszakban 22%-kal lett kevesebb az egyéni gazdaságok száma. Az egyéni gazdálkodók számának csökkenését a tőke és a szaktudás hiánya mellett a mezőgazdaságban felhasznált anyagok árának jelentős emelkedése, így számos tevékenység esetében a gazdaságtalanná váló termelés idézte elő. Mindehhez hozzájárult a folyamatosan növekvő – és egyre inkább nemzetközivé váló – piaci kínálat, a mezőgazdasági termékekkel szemben támasztott minőségi követelmények szigorodása és az egyre élesebb árversenység.

<sup>1</sup> A gazdaságszerkezeti összeírás során *gazdaságnak* minősült a mezőgazdasági tevékenységet folytató, technikailag és gazdaságilag különálló termelőegység (háztartás), amelynek 2005. december 1-jén használt terület (szántó, kert, gyümölcsös, szőlő, rét, legelő, erdő, nádas, halastó külön-külön vagy együtt) elérte az 1500 m<sup>2</sup>-t, vagy gyümölcsös-, illetve szőlőterülete együtt legalább 500 m<sup>2</sup>-t tett ki. Gazdaságnak számított abban az esetben is, ha a fenti időpontban rendelkezett legalább egy nagyobb élő állattal (szarvasmarha, sertés, ló, juh, kecske, bivaly) vagy 50 db baromfival (tyúkféle, liba, kacska, pulyka, gyöngyös) vagy 25-25 házinyúllal, prémes állattal, húsgalambbal vagy 5 méhcsaláddal.

1. ábra

## A gazdaságok száma



A folyamatok hatására 2005 végén összesen 79 ezer gazdaságnak volt nyugat-dunántúli székhelye, melyek a Magyarországon regisztrált termelők 11%-át tették ki. Szám szerint a gazdaságok 99,6%-át mezőgazdasági tevékenységet folytató háztartások vagy adószámmal rendelkező egyéni vállalkozások jelentették. Ennek ellenére a termelésben és a foglalkoztatásban az 1082 társas vállalkozás szerepe maradt a meghatározó.

## A mezőgazdasági tevékenység jellege

A különböző profilú gazdaságok száma az ezredforduló óta eltérően csökkent. Legnagyobb mértékben, közel 40%-kal esett vissza a használt földterület kiterjedése és az állatállományuk nagysága alapján egyaránt gazdaságnak minősülők (úgynevezett vegyes gazdálkodást folytatók) száma, így részesedésük öt év alatt 40%-ról 31,5%-ra mérséklődött. A folyamat mögött a haszonállatok számának erőteljes fogyása húzódtott meg. Az állattartással foglalkozó kisüzemek a piaci folyamatok változására viszonylag gyorsan reagálnak, miközben a kizárólag növénytermesztéssel foglalkozók – elsősorban a termőföld művelési kényszere miatt – a külső hatásokra kevésbé érzékenyek.

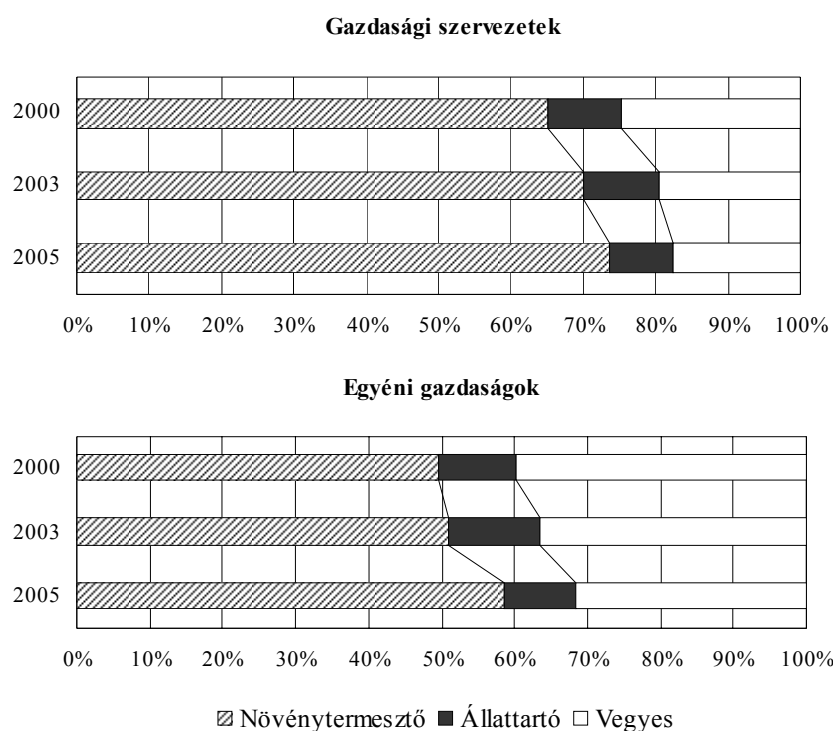
Az elmúlt időszak nem kedvezett a gazdasági haszonállatokkal foglalkozók számára. Ez elsősorban az állattartással kapcsolatos kiadások átlagosnál nagyobb emelkedésével függött össze. 2000 és 2005 között a ráfordítások legnagyobb tételét jelentő takarmányok ára 19,7%-kal növekedett, miközben az élő állatok és az állati termékek tarifája ennél mérsékeltebben, átlagosan 13,3%-kal nőtt. Többek között ezért csökkent az állattartó gazdaságok száma az ezredforduló óta közel egyharmaddal, így részesedésük 2005-ben már nem érte el a tíz százalékot sem.

2005-ben az öt évvel korábbinál 7%-kal kevesebb növénytermesztéssel foglalkozó gazdaság létezett a régióban. Mivel az állattartással foglalkozók és a vegyes profilúak száma ennél nagyobb mértékben csökkent, így a kizárólag földművelési, kertészeti tevékenységet végzők súlya tovább erősödött a gazdaságok körében. A folyamat irányultsága mindkét gazdaságcsoportban hasonlóan alakult. Ugyanakkor az egyéni gazdaságok között jóval nagyobb arányt képviseltek a vegyes gazdálkodók, mint a vállalkozások között. Ez azzal magyarázható, hogy az állattartással foglalkozó kistermelők igyekeznek haszonállataik takarmány szükségletét saját maguk előállítani.

Az egyéni gazdaságok esetében a mezőgazdasági termelés célja öt év alatt gyakorlatilag nem módosult. A legutolsó összeírás időpontjában a gazdaságméretet elérő háztartások és egyéni vállalkozók hattizede kizárólag saját fogyasztásra termelt, akárcsak az ezredfordulón. További nem egészen háromtizedük a szükségleten felüli mennyiséget adta el, és mindössze egytizedük gazdálkodott hivatásszerűen, azaz kizárólag azért, hogy a megtermelt javakat értékesítse.

2. ábra

*A gazdaságok számának megoszlása termelési típus szerint*



Termelési típus szerint a gazdálkodás célja némiképp különbözött. A kifejezetten állatok tartásával foglalkozók közül a saját felhasználásra termelők aránya meghaladta a 70%-ot, és mindössze 6%-uk nevelt csak azért haszonállatokat, hogy azokat eladja. A vegyes gazdálkodást folytatók között volt a legalacsonyabb a növényi terményeket és állati termékeket kizárólag saját maguk számára előállítók részesedése (minden második kistermelő tartozott ebbe a csoportba), ugyanakkor ebben a termelői körben volt a legjellemzőbb a felesleg eladása. A növénytermesztéssel foglalkozók mintegy kétharmada a megtermelt terményt felhasználta, azonban 2000-hez viszonyítva nőtt a kizárólag értékesítési megfontolásból gazdálkodók előfordulása (12,2%).

#### A gazdaságok értéktermelő képessége

A gazdaságok jövedelemtermelő képessége, teljesítménye, a mezőgazdasági termelés volumene a hozamok és az átlagárak alapján számított bruttó termelési érték segítségével vizsgálható. Az adatok alapján megállapítható, hogy a nyugat-dunántúli gazdaságok túlnyomó többsége (87,8%-a) igen alacsony, évi 600 ezer Ft-nál kisebb termelési értéket állított elő. A költségek levonása után a vállalkozások és a háztartások 2-3%-a tartozhatott azok csoportjába, amelyek megélhetése meghatározóan a mezőgazdasági tevékenységtől függött.

Országosan a jövedelemtermelő képesség kedvezőbben alakult. Az évi 600 ezer Ft-nál nagyobb hozamot produkáló gazdálkodók előfordulása (15,2%) meghaladta a nyugat-dunántúlt. Elmondható, hogy a kedvezőlenebb mezőgazdasági adottságú térségekben az értéktermelő képesség is kisebb. A hegyvidékkel tarkított észak-magyarországi és erősen szabdalt felszínű dél-dunántúli, valamint közép-dunántúli régióban volt a legmagasabb a termelők között az évi 600 ezer Ft értéket el nem érők aránya.

A legutolsó két gazdaságszerkezeti összeírás között eltelt időszakban a gazdaságok jövedelemtermelő képessége csökkent. Tovább nőtt a legalacsonyabb, évi 600 ezer Ft-nál kisebb értéket előállítókat részesedése, miközben az ennél magasabb hozamot produkálók aránya a legtöbb jövedelmi kategóriában zsugorodott.

Annak ellenére, hogy a két gazdálkodási főcsoportban az üzemméret és a tevékenységi struktúra az 1990-es években a változások nyomán bizonyos szempontból közelített egymáshoz, a gazdaság nagysága, az emberi és a technológiai erőforrások közötti különbség megmaradt. Mindez megmutatkozik a termelési érték eltérő volumenében is, mely a társas vállalkozásoknál meglehetősen széles skálán mozgott. A gazdasági szervezetek jövedelmi kategóriák szerinti megoszlása ennek ellenére kiegyenlítettebb képet mutatott, mint az egyéni gazdaságoké. Utóbbiak csaknem kilenczede ugyanis a 600 ezer Ft-nál kisebb értéket létrehozók csoportjába tartozott. A gazdasági szervezetek esetében a jövedelemtermelő képesség 2003 és 2005 között mérsékelt ütemben változott. A folyamat legfőbb jellemzője az volt, hogy tovább csökkent a legnagyobb, évi 70 millió Ft-nál magasabb értéket előállító vállalkozások száma és aránya, miközben a legalacsonyabb értéket produkálóké tovább bővült.

1. táblázat

*A gazdaságok száma és megoszlása termelési típusok és a bruttó termelési érték nagyságkategóriái szerint*

Bruttó termelési érték nagyság-kategória, ezer Ft	Növénytermesztő gazdaságok		Állattartó gazdaságok		Vegyes gazdaságok	
	2003	2005	2003	2005	2003	2005
	<i>Gazdaságok száma</i>					
≤ 600	39 919	43 446	9 702	7 144	22 782	18 642
601 – 1 500	1 167	1 074	497	276	4 033	3 355
1 501 – 3 000	533	622	123	97	1 771	1 362
3 001 – 9 500	616	723	55	63	1 116	997
9 501 – 13 000	128	133	10	1	127	140
13 001 – 30 000	219	222	36	22	173	207
30 001 – 70 000	66	88	27	21	82	67
70 001 – 150 000	31	39	27	15	51	41
150 001 – 500 000	13	9	13	11	67	63
500 001 –	2	3	3	4	9	7
<i>Összesen</i>	<i>42 694</i>	<i>46 359</i>	<i>10 493</i>	<i>7 654</i>	<i>30 211</i>	<i>24 881</i>
	<i>Megoszlás, %</i>					
≤ 600	93,5	93,7	92,5	93,3	75,4	74,9
601 – 1 500	2,7	2,3	4,7	3,6	13,3	13,5
1 501 – 3 000	1,2	1,3	1,2	1,3	5,9	5,5
3 001 – 9 500	1,4	1,6	0,5	0,8	3,7	4,0
9 501 – 13 000	0,3	0,3	0,1	0,0	0,4	0,6
13 001 – 30 000	0,5	0,5	0,3	0,3	0,6	0,8
30 001 – 70 000	0,2	0,2	0,3	0,3	0,3	0,3
70 001 – 150 000	0,1	0,1	0,3	0,2	0,2	0,2
150 001 – 500 000	0,0	0,0	0,1	0,1	0,2	0,3
500 001 –	0,0	0,0	0,0	0,1	0,0	0,0
<i>Összesen</i>	<i>100,0</i>	<i>100,0</i>	<i>100,0</i>	<i>100,0</i>	<i>100,0</i>	<i>100,0</i>

Az egyes tevékenységi kategóriákat összehasonlítva 2005-ben a vegyes gazdaságok értek el magasabb jövedelmi szintet. Háromnegyedük tartozott a 600 ezer Ft-nál kisebb termelési értéket előállító gazdaságnagyság-csoportba, míg a növénytermesztéssel, illetve az állattartással foglalkozók 93-94%-a. Ha gazdaságcsoportonként külön-külön vizsgáljuk a különböző termelési célú szervezetek értéktermelő képességét, megállapíthatjuk, hogy a gazdasági szervezetek közül a „több lábbon állók”, azaz a vegyes profilúak közül többen értek el magasabb jövedelmet. A csoportba tartozó 191 vállalkozás közel egyharmada 150 és 500 millió Ft közötti értéket hozott létre, de további egyötödüknél is 70 millió Ft-ot meghaladó veszteségmentes érték képződött. Ezzel szemben a kizárólag állattartó, vagy földműveléssel, kertészeti tevékenységgel foglalkozó kistermelők 94, illetve 95%-a egyenként nem állított elő 600 ezer forintnyi jövedelmet sem.

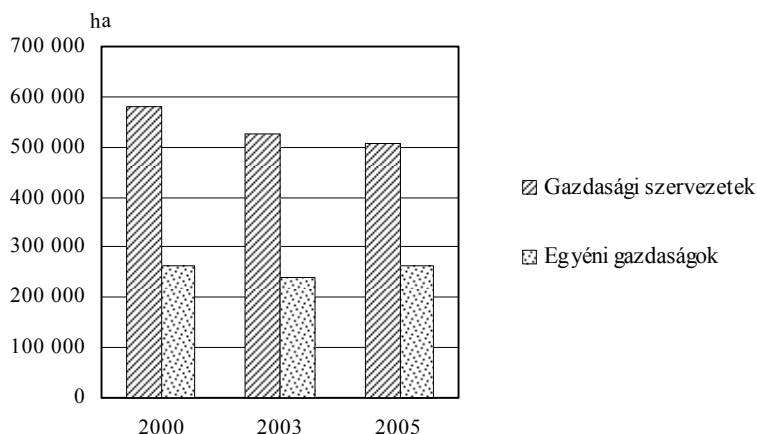
### Földhasználat

A mezőgazdaságban az 1990-es évek elején megváltoztak a tulajdonviszonyok, a termőföld túlnyomó többsége magántulajdonba került. A tulajdonváltással együtt a birtok és annak tényleges használata elvált egymástól, a földhasználatban általánossá vált a bérleti és egyéb jogviszonyok alkalmazása.

Nyugat-Dunántúlon 2000 és 2005 között csökkent a mezőgazdasági termelést folytató gazdaságok birtokában lévő földterület kiterjedése és aránya. A gazdálkodók által hasznosított terület nagysága 5 esztendő távlatában 9%-kal (771 ezer hektárra) csökkent, így részesedésük a régió területéből a korábbi 75%-ról 68%-ra mérséklődött.

3. ábra

*A használt földterület nagysága*



A változások ellenére a földhasználatban a közép- és nagyüzemek szerepe maradt a meghatározó, a terület kétharmadán ezek a szervezetek gazdálkodtak. Mindez igaz annak ellenére is, hogy az ezredforduló óta a vállalkozások által művelt terület nagysága 13%-kal csökkent, az egyéni gazdaságoké pedig lényegében nem változott.

A kizárólag növénytermeléssel foglalkozók által művelt földterület nagysága számottevően emelkedett a 2000 utáni időszakban. Mindez részben visszavezethető az állatállomány folyamatos csökkenésére. Az ezredfordulón még a vegyes gazdálkodást folytatók hasznosították a földterület 59%-át, 2005-ben viszont már csak 46%-át művelték. Ezalatt ugyanilyen mértékben bővült a kizárólag növénytermeléssel foglalkozók által gondozott terület nagysága, mivel a haszonállatokat tartók gyakorlatilag nem rendelkeztek földterülettel, vagy csak elenyésző méretűvel rendelkeztek. Mindkét gazdálkodási csoportban hasonló irányú folyamat játszódott le, ugyanakkor 2005-ben a gazdasági szervezetek közül a növénytermeléssel foglalkozók, az egyéni gazdaságok közül pedig a vegyes gazdálkodást folytatók gazdálkodtak a földek többségén.

A régió gazdaságainak használatában lévő 771 ezer hektár kiterjedésű földterület 93,5%-a, 721 ezer hektár a termőterület, az 514 ezer hektár mezőgazdasági terület kilencetizedén pedig szántóföldi növénytermelés folyik. Annak ellenére, hogy a régió középső és déli megyéjének agroökológiai adottsága kifejezetten kedvező ültetvények számára, a Nyugat-Dunántúlon található 5 ezer hektárnyi gyümölcsös a mezőgazdasági terület alig egy százalékát tette ki. Ennél mindössze 1300 hektárral volt nagyobb a szőlők kiterjedése, amelyek túlnyomó többsége szigetszerűen helyezkedik el. Az ültetvények zöme a soproni, a pannonhalmi és a balatonmelléki borvidék területén összpontosul. A gazdálkodók számottevő, 43 ezer hektárt elérő gyepterülettel rendelkeztek, amelyek jó része már nem hasznosul az állatállomány csökkenése következményeként. A régióban fontos tevékenység az erdőgazdálkodás és a hozzá szorosan kapcsolódó vadgazdálkodás, mivel a térségben magas fokú az erdősültség. Az erdők kiterjedése meghaladta a 200 ezer hektárt, és Magyarország élőfakészletének egyötöde ezen a vidéken található. Mindez azt jelenti, hogy a gazdaságok használatában lévő területből minden negyedik hektár erdei életközösségnek adott helyet.

2. táblázat

*A használt földterület nagysága és megoszlása művelési ágak és termelési típusok szerint, 2005*

Művelési ág	Növény- termesztő gazdaságok	Állattartó gazdaságok	Vegyes gazdaságok	Összesen
<i>Terület, hektár</i>				
Szántó	216 050	161	240 622	456 833
Konyhakert	1 356	204	811	2 371
Gyümölcsös	4 367	1	762	5 130
Szőlő	5 139	4	1 338	6 481
Gyep	7 913	6	35 288	43 207
<i>Mezőgazdasági terület</i>	<i>234 825</i>	<i>376</i>	<i>278 821</i>	<i>514 022</i>
Erdő	142 557	1	63 349	205 907
Nádas	712	–	3	715
Halastó	278	–	50	328
<i>Termőterület</i>	<i>378 372</i>	<i>377</i>	<i>342 223</i>	<i>720 972</i>
Művelés alól kivett	35 804	891	13 748	50 443
<i>Összesen</i>	<i>414 176</i>	<i>1 268</i>	<i>355 971</i>	<i>771 415</i>
<i>Megoszlás, %</i>				
Szántó	52,2	12,7	67,6	59,2
Konyhakert	0,3	16,1	0,2	0,3
Gyümölcsös	1,1	0,1	0,2	0,7
Szőlő	1,2	0,3	0,4	0,8
Gyep	1,9	0,5	9,9	5,6
<i>Mezőgazdasági terület</i>	<i>56,7</i>	<i>29,7</i>	<i>78,3</i>	<i>66,6</i>
Erdő	34,4	0,1	17,8	26,7
Nádas	0,2	–	0,0	0,1
Halastó	0,	–	0,0	0,0
<i>Termőterület</i>	<i>91,4</i>	<i>29,7</i>	<i>96,1</i>	<i>93,5</i>
Művelés alól kivett	8,6	70,3	3,9	6,5
<i>Összesen</i>	<i>100,0</i>	<i>100,0</i>	<i>100,0</i>	<i>100,0</i>

A művelési ágak többségében a terület zömét a növénytermeléssel foglalkozó gazdaságok művelték. Ez alól kivétel a szántó és a gyep. Előbbi esetében a terület 53%-át, utóbbinál pedig – az állatállomány takarmány-szükségletéből adódóan – 82%-át gondozták a vegyes gazdaságok. A különböző nagyságú, illetve termelési típusú gazdaságok földhasznosításának szerkezete valamelyest eltérő. Az egyéni gazdaságok a használatukban lévő földterület felén, ugyanakkor a társas vállalkozások több mint háromnegyedén folytattak szántóföldi növénytermesztést. A szervezetek esetében a szántó kisebb részesedése azzal függött össze, hogy a régióban található erdők kilenczede (83 ezer hektárnak) kezelését és gondozását zömében társas szervezetek, meghatározóan az állami erdészeti szolgálathoz tartozó erdőgazdaságok végzik. Ebből adódóan a gazdasági szervezetek földterületének 36%-át borította erdő, ez az arány a kistermelők körében nem érte el a 9%-ot sem. A szigorú hasznosítási előírások miatt várható, hogy tovább csökken a magántermelők, és ezzel párhuzamosan nő az erdőbirtokossági társulások használatában lévő erdők kiterjedése. A szervezetek és az egyéni gazdálkodók esetében egyaránt megfigyelhető, hogy a növénytermeléssel foglalkozók esetében az erdő, a vegyes gazdálkodást folytatókban pedig a szántó és a gyep a domináns gazdasági ág. A szőlő- és gyümölcsültetvényeket főleg a tisztán növénytermelési profilú gazdaságok gondozták.

A földterület átlagos nagysága kirajolja a gazdasági szervezetek és az egyéni gazdálkodók közötti különbségeket az üzemméret és a termelési volumen tekintetében. Az 1990-es években a korábbi nagyüzemi termőföldek zöme magántulajdonba került, viszont megfelelő agrotechnika és szakmai tudás hiánya miatt azt sokan nem művelték meg, inkább bérebe adták hivatásszerűen gazdálkodók számára. A folyamatok hatására a legkisebb és a legnagyobb birtokmérettel rendelkező gazdaságok száma és az általuk használt termőterület átlagos nagysága valamelyest mérséklődött a közepes méretű egységek javára. A régióban 2005-ben az összes méretkülönböztöt elérő gazdaság átlagosan 9,8 hektáron gazdálkodott. Ezen belül a gazdaságok alig 1,4%-át kitevő

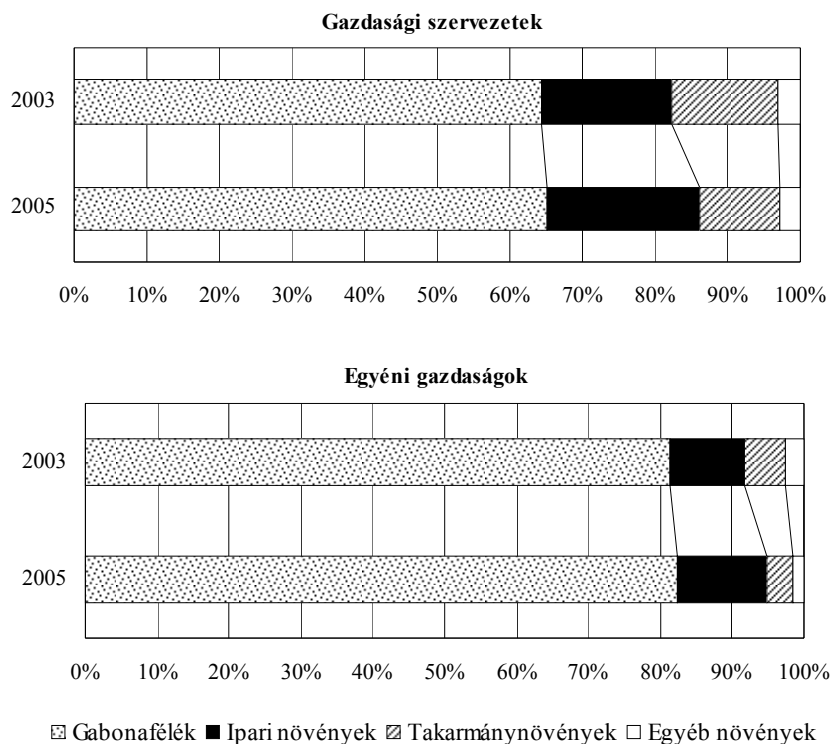
szervezetek fajlagosan 507, az egyéni gazdaságok pedig 3,4 hektárt hasznosítottak. A vegyes gazdálkodást folytatók üzemmérete mindkét gazdálkodási főcsoportban meghaladta a csak földművelést folytatókét. Az egyéni gazdaságoknál a legtöbb művelési ágban jóval nagyobb volt e két termelési típusba sorolt vállalkozások átlagos földterülete közti méretbeli eltérés.

### Szántóföldi növénytermesztés

Nyugat-Dunántúlon a természeti adottságok, termelési hagyományok következtében a szántóföldi növénytermesztés az egyik legfontosabb mezőgazdasági tevékenység. A régióban a gazdálkodók használatában lévő szántó 97%-át borítják kultúrnövények.

4. ábra

*A szántóföldi betakarított terület megoszlása növénycsoportok szerint*



A szántóföldi növényekkel hasznosított terület nagysága 2003 és 2005 között közel 7%-kal bővült, és elérte a 444 ezer hektárt. A vetésszerkezetben a gabonafélék szerepe a domináns. A gazdák 2005-ben mintegy 324 ezer hektáron (a szántó 73%-án) takarítottak be kalászosokat és kukoricát. A gabonafélékkel bevetett szántó felét egyéni gazdaságok művelték. Az évközi mezőgazdasági megfigyelés szerint a kalászos gabonák és a kukorica borítottsága hasonlóan alakult. A régió heterogén természeti adottságaiból adódóan ugyanakkor északról délre haladva csökkent a búza, és nőtt a kukorica területe.

A növényi terményeket feldolgozó üzemek egy részének működése az 1990-es években bizonytalanná vált a magánosítás és a piacnyitás következtében. Mindez azt eredményezte, hogy a szántóföldi növénytermesztésben visszaszorult az ipari növények termesztése. Az elmúlt időszakban azonban – úgy tűnik – újból kifizetődő lett előállításuk, különösen az olajosmagvúaké. Ennek nyomán a kapáskultúrák által fedett terület nagysága a

régióban 2003 és 2005 között 17 ezer hektárral (70 ezer hektárra) nőtt, így részesedésük a vetésszerkezetben 13%-ról 16%-ra emelkedett. E kultúrák termesztése a szántóföldi növények közül a legköltségesebb, mivel igénylik a magas fokú agrotechnikát, az intenzív tápanyag-utánpótlást és növényvédelmet, emiatt előállításuk egybefüggő nagy táblákon, meghatározóan közép- és nagyüzemekben történik. Nem véletlen tehát, hogy 2005-ben az ipari növényekkel borított terület kétharmadát gazdasági szervezetek gondozták.

Az állatállomány fogyásával indokolható a takarmánynövények területének zsugorodása. Két év alatt 10 ezerrel, 34 ezer hektárra mérséklődött a zöld, fonnyasztott vagy erjesztett formában kizárólag használatok etetésére telepített szántóföldi növénykultúrák kiterjedése, így arányuk a vetésszerkezetben 11%-ról 8%-ra mérséklődött. Mivel a kistermelők állattartási kedve nagyobb mértékben esett vissza, mint a társas vállalkozásoké, előbbiek takarmánynövényekkel borított területének kiterjedése erőteljesebben zsugorodott.

A régióban a szántóföldi zöldség- és burgonyatermelés jelentősége kicsi, részesedésük a vetésszerkezetből folyamatosan csökken. 2003-ban a szántó 0,9%-át foglalták el e növények, 2005-ben már csak 0,6%-át. A terület zsugorodása összefügg azzal, hogy az itt előállított zöldségfélék versenyhátrányba kerültek a mediterrán országokból származó, nagy tömegben előállított, és az ottani éghajlati körülmények miatt alacsony költség-szinten termelt, a bevásárlóközpontok által közvetlenül forgalmazott termékekkel szemben. A zöldségtermelés népszerűsége az utóbbi időben a „háztájiban” is erőteljesen megcsappant, a saját konyhára történő termelés is egyre kevésbé jellemző. Zöldségtermelésre egyre kevesebben vállalkoznak a régióban, 2000-ben 7960, 2005-ben viszont már csak 1332 társas vállalkozás és kistermelő foglalkozott előállításukkal, azaz számuk 5 év alatt több mint nyolcvan százalékkal esett vissza.

2000-ben még a régióban tevékenykedett az ország zöldségtermeléssel foglalkozó gazdaságainak 12,5%-a, 2005-ben arányuk már csak 4,4% volt. A zöldségkertészeteket jellemzően kisüzemek tartják fenn, 98%-ukat egyéni gazdaságok gondozták. Mivel a mezőgazdaságon kívüli jövedelemszerzés lehetősége Nyugat-Dunántúlon országos összehasonlításban kedvezőbb, a termelők hamarabb hagynak fel e tevékenység folytatásával, és vállalnak más területen munkát.

### Gyümölcs- és szőlőtermesztés

2005-ben a régió 721 ezer hektár termőterületének 0,7%-a (5130 hektár) – szemben az országos 1,5%-kal – tartozott a gyümölcsös művelési ágba. Ez azt jelenti, hogy az itteni gazdaságok művelték a magyarországi gyümölcsösök közel 6%-át.

3. táblázat

*A gyümölcsstermelő gazdaságok számának megoszlása a gyümölcssterület nagyság-kategóriája, gazdaságcsoportok és termelési típusok szerint, 2005*

A termőterület nagyság-kategóriája, hektár	Gazdasági szervezetek	Egyéni gazdaságok	Összes gazdaság	Ezen belül	
				növény-termesztő gazdaságok	vegyes gazdaságok
0,02 – 0,049	1,16	10,62	10,54	8,48	16,45
0,05 – 0,099	2,33	47,44	47,16	50,69	36,05
0,10 – 0,19	3,49	26,38	26,23	25,52	28,71
0,20 – 0,29	3,49	6,31	6,28	6,28	6,36
0,30 – 0,49	2,33	3,49	3,47	3,23	4,33
0,50 – 0,99	8,14	2,35	2,39	1,84	4,19
1,00 – 1,99	4,65	1,62	1,63	1,62	1,71
2,00 – 2,99	8,14	0,68	0,73	0,52	1,43
3,00 – 4,99	6,98	0,36	0,40	0,41	0,35
5,00 – 9,90	16,28	0,43	0,54	0,69	0,07
10,00 – 19,99	9,3	0,24	0,30	0,31	0,28
20,00 – 29,99	10,47	0,08	0,16	0,21	–
30,00 –	23,26	–	0,16	0,19	0,07
<i>Összesen</i>	<i>100,00</i>	<i>100,00</i>	<i>100,00</i>	<i>100,00</i>	<i>100,00</i>



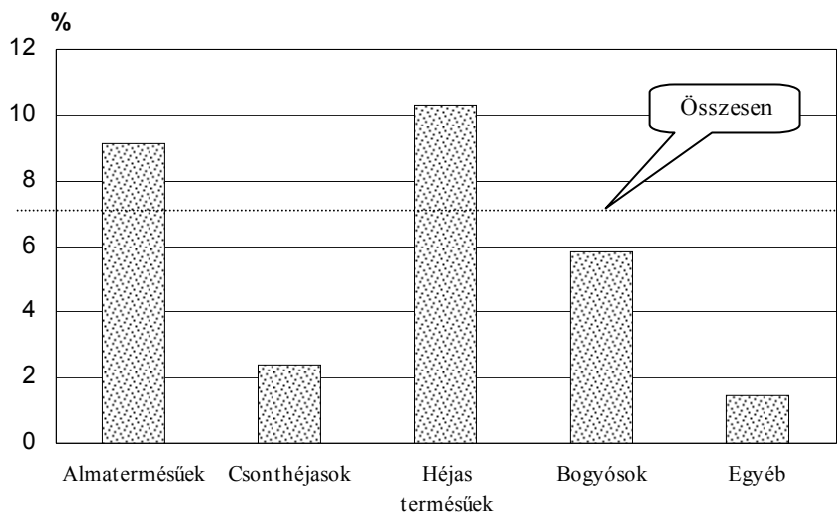
A zöldségtermesztőkhöz hasonlóan a gyümölcsstermesztéssel foglalkozók száma is csökkent az ezredforduló óta, fogyatkozásuk mértéke azonban mérsékeltebb ütemű volt. 2005 végén mintegy 12 ezer gyümölcsstermesztéssel foglalkozó gazdaságot regisztráltak a régióban, 41%-kal kevesebbet, mint 2000-ben. Az ültetvények felszámolása teljes egészében a – gazdálkodók 99%-át jelentő – egyéni gazdaságokban következett be. Kedvezőnek tekinthető viszont, hogy a társas vállalkozások között erősödött a gyümölcsstermesztés népszerűsége.

Mivel a régióban gyümölcsstermesztéssel zömében egyéni gazdálkodók foglalkoznak, az ültetvények mérete kicsi. A gazdaságok használatában lévő gyümölcsösök területének 58%-a kisebb mint 1000 m<sup>2</sup>. Egybefüggő, 30 hektár feletti ültetvényt csak a gazdasági szervezetek gondoztak, igaz, közülük minden negyedik ennél nagyobb területet hasznosított. A növénystermesztéssel és a vegyes gazdálkodással foglalkozók ültetvényterületének nagyságkategória szerinti összetétele között nem mutatkozott lényeges különbség. Némi arányeltolódás az 1000 m<sup>2</sup> alatti kategóriákban figyelhető meg, ugyanis amíg minden második növénystermeléssel foglalkozó gazda gyümölcsösének kiterjedése 500 és 999 m<sup>2</sup> közé esett, a földművelés mellett állattartással is foglalkozók mindössze 36%-a sorolódott ide. A 200 és 499 m<sup>2</sup> közötti kategóriában viszont a vegyes gazdaságok részese-dése (16%) kétszer akkora volt, mint a kizárólag földműveléssel foglalkozóké.

A régióban a klimatikus és talajadottság a gyümölcsstermesztés számára – néhány hőmérsékleti viszonyokra és talajállapotokra érzékeny fajtól (kajszi, mandula) eltekintve – viszonylag kedvező stermesztési feltételt biztosít. A gyümölcsstermesztők közül a héjas és az almatermesztések előfordulása gyakoribb az országosnál.

5. ábra

*A régió gazdálkodói által művelt gyümölcssterület részesedése az országosból gyümölcsstermesztőnként, 2005*



A fontosabb gyümölcssterfajok közül az országos területből legnagyobb aránnyal részesedett a gesztenye, amely a Kőszegi- és a Soproni-hegységben, valamint Zala lankás vidékein fordul elő nagyobb foltokban. Annak ellenére, hogy a gesztenyéseket betegség tizedeli, a régióban található az országban lévő ültetvények fele, sőt itt takarították be a termés hattizedét. A héjas termésűek közül jelentősebb a dió részesedése. Országos viszonylatban az almatermesztések közül a körte az egyik jellegzetes gyümölcssterfaj, különösen a Zalaegerszegi és a Nagykanizsai kistérségben. (Az ország legnagyobb egybefüggő körtése a Nagykanizsai településtergyűttesben található.) 2005-ben Nyugat-Dunántúlon létezett az országban telepített körtések közel 23%-a, és itt szűretltek le a termés több mint egyharmadát.

Magyarországon, így Nyugat-Dunántúlon is, a legfontosabb és legnagyobb területen telepített gyümölcssterfaj az alma. Stermesztésének ideális térsége ugyanakkor az Észak-Alföld vidéke, ott található az ültetvények közel kétharmada. Nyugat-Dunántúlon a nagyüzemi stermesztés a kelet-európai piacok elvesztése, a tároló- és hűtő-

házak, feldolgozóüzemek hiánya miatt sokat veszített szerepéből. Fajtaváltással egybekötött telepítések mérsékelt ütemben néhány éve kezdődtek el. Az alma népszerűsége a magántermelők körében ugyanakkor alig csökkent, szinte minden kiskertben megtalálható valamelyik fajtaváltozata. Mindezeket együttvéve a régió gazdálkodói gondozták a magyarországi almások 9, és szüretelték le a termés közel 8%-át.

A bogyósok közül a ribizkefélék előfordulása gyakori. Nyugat-Dunántúlon írták össze a Magyarországon található piros és fehér ribizkék 8, feketeribizkék 9%-át. A termésmennyiség országos aránya mindegyik fajta esetében meghaladta a területi részesedést. A ribizke termesztésének népszerűségét az elmúlt években rontotta, hogy a felvásárlási árak csökkentek, így sokan hagyták gondozatlanul, vagy vágták ki az ültvényeket.

A szőlőművelési ág kiterjedése meghaladta a gyümölcsösét, ezért részesedése a termőterületből (0,9%) valamivel magasabb volt annál. A Nyugat-Dunántúlon lakó kistermelők, illetve az itt bejegyzett vállalkozások gondozták az ország szőlőterületének mintegy 9%-át. Annak ellenére, hogy a szőlővel borított terület nagysága Észak-Alföld és Közép-Magyarország után Nyugat-Dunántúlon volt a legalacsonyabb, a szőlőművelés és a borászat hosszú múltra tekint vissza. A régióban 60 gazdálkodó szervezet mellett több mint 32 ezer egyéni gazdálkodó foglalkozott szőlészettel és borkészítéssel. Ebből következően a szőlőtermesztés jórészt kis parcellákon történik, és a borkészítés többnyire a saját szükséglet kielégítését szolgálja. Az ültvények fele a fél hektárnál kisebb nagyságkategóriába tartozott. Az ilyen kisméretű ültvények Nyugat-Dunántúlon kívül csupán az észak-alföldi régióban jellemzőek.

A felmérés szerint a fontosabb fajtacsoportok közül az egyéb szőlők (azaz meghatározóan a direkttermő fajták) magyarországi részesedése volt a legmagasabb. Területük aránya az országosból elérte a 23, termésmennyiségüké pedig megközelítette a 25%-ot. E szőlőskerteknek a többsége Vas és Zala megye agyagos talajú határvidékén található. Az alapvetően étkezési célból telepített fajták előfordulása elenyésző, az ország csemege-szőlő-ültvényeinek alig 6%-át gondozták a régióban. A borszőlők területének és termésmennyiségének részesedése valamelyest meghaladta a csemege-szőlőkét, de még így sem érte el a tíz százalékot.

### Agrotechnika

A talaj termőképességének fenntartásához, a kívánt hozamok eléréséhez elengedhetetlen a megfelelő színvonalú tápanyag-utánpótlás. Az elmúlt másfél évtizedben a műtrágyázás lett a legelterjedtebb talajerő-visszapótlási módszer, miközben a talaj agronómiai szerkezetét is kedvezően befolyásoló szerves-trágyázás jelentősége – a haszonállatok számának visszaesése következtében – csökkent.

A gazdaságszerkezeti összeírás adatai szerint 2005-ben csupán minden negyedik gazdaság juttatott ki istállótrágyát a földekre. Legnagyobb arányban a szántóval rendelkezők alkalmazták a tápanyag-utánpótlásnak ezt a módját, miközben az ültetvényt és gyepet gondozó, istállótrágyázást végző termelők aránya nem érte el a 8%-ot. Ez alól a szőlészettel foglalkozó társas vállalkozások képeztek kivételt, ugyanis közülük minden ötödik elvégezte ezt az agrotechnikai műveletet.

2005-ben a gazdaságok használatában lévő mezőgazdasági terület 13%-ára, mintegy 68 ezer hektárra szórta ki istállótrágyát. A tápanyag-utánpótlásban részesített föld kilenctizedén szántóföldi növénytermesztés folyt. Ennek ellenére a gazdák a használatukban lévő szántó mindössze 13,5%-án végezték el az agrotechnikai műveletet. Az egyéni gazdaságok szerves-trágyázott szántójának aránya (18,4%) kétszer akkora volt, mint a társas vállalkozóké.

A műtrágyázás színvonala hazánkban közismerten magas volt az 1980-as évek végéig, de több tényező együttes hatására az 1990-es években jelentősen visszaesett.

Nyugat-Dunántúlon 1986-ban a gazdasági szervezetek (állami gazdaságok, termelőszövetkezetek) a használatukban lévő szántóterület 98,5%-át műtrágyázták, a társas vállalkozások 2005-ben viszont már csak a szántó 85%-át kezelték.

2005-ben a mezőgazdasági termelők négytizede végezte el a tápanyag-utánpótlásnak e módját, amely a használatukban lévő mezőgazdasági terület háromnegyedét érintette. A műtrágyázást alkalmazó gazdaságok részesedése és az agrotechnikai kezelésben részesített terület aránya valamennyi fontosabb művelési ágban magasabb volt a szervezetek esetében, mint a kistermelők körében, ami a gazdálkodási lehetőségek és az eszközellátottság különbözőségéből fakadt.

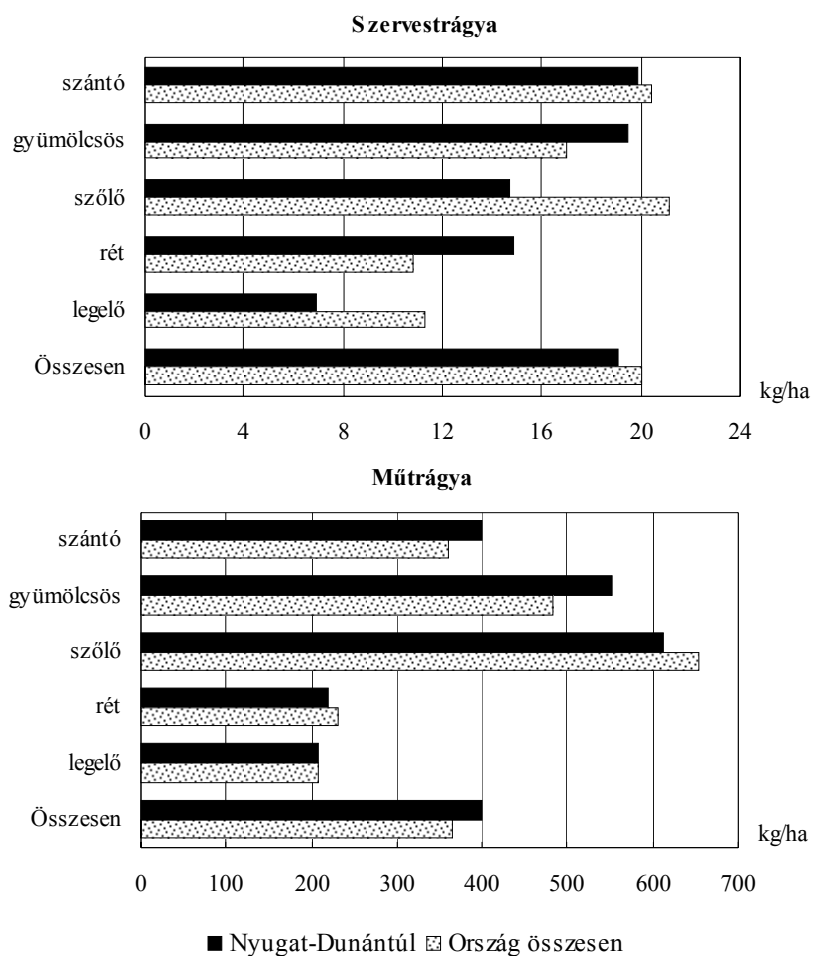
4. táblázat

Tápanyag-utánpótlás főbb művelési ágak szerint, 2005

Művelési ág	A szervestrágyázást alkalmazó gazdaságok		A műtrágyázást alkalmazó gazdaságok		A szervestrágyázott alapterület		A műtrágyázott alapterület	
	száma	aránya, %	száma	aránya, %	mérete, hektár	aránya, %	mérete, hektár	aránya, %
Szántó	14 938	28,3	26 136	49,6	61 552	13,5	377 208	82,6
Gyümölcsös	553	4,6	1 558	12,8	382	7,4	2 354	45,9
Szőlő	2 448	7,6	5 156	15,9	696	10,7	1 268	19,6
Rét	117	1,7	215	3,2	1 608	5,1	2 937	9,4
Legelő	6	0,7	62	7,4	3 073	25,8	1 122	9,4
Összesen	19 177	25,0	31 524	40,7	67 555	13,1	385 780	75,1

6. ábra

Az egy hektárra jutó szerves- és műtrágya mennyisége művelési áganként, 2005



Az agrotechnikai színvonal egyik fontos mutatója az egységnyi területre kijuttatott szerves- és műtrágya mennyisége. 2005-ben a régióban egy hektár agrotechnikai kezelésben részesített termőterületre 19 kg szervesanyagot és (adalékanyagokkal együtt) mintegy 400 kg műtrágyát szórta ki. A fajlagos tápanyag-utánpótlás az 1980-as évek végén volt a legmagasabb, azóta nagymértékben visszaesett. Mindezt jól érzékelteti, hogy a régióban 1986-ban a közép- és nagyüzemek egy hektár szántóra – hatóanyagra számítva – 347,5 kg műtrágyát szórta ki, 2005-ben már ennek a mennyiségnek csupán a négytizedét, 138 kg-ot. A régióban a fajlagos tápanyag-utánpótlás összességében nem mutatott lényeges eltérést az országostól. A szervesanyag-fajlagos mennyisége országosan, a műtrágyáé viszont a régióban volt magasabb.

\* \* \*

Összességében megállapíthatjuk, hogy Nyugat-Dunántúl gazdasági életében a mezőgazdaság szerepe az ezredforduló óta lényegesen nem változott. (Az agrárium 2000-ben a régióban megtermelt bruttó hozzáadott érték 4,6, 2004-ben 4,8%-ához járult hozzá.) A gazdasági szervezetek száma az 1990-ben bekövetkezett hirtelen növekedés után 2000 és 2005 között alig módosult, az egyéni gazdaságoké viszont több tényező együttes hatására tovább csökkent. A jövedelemtermelő képesség romlása nyomán a haszonállatokkal foglalkozó termelők száma és aránya tovább zsugorodott. A régióban 2005-ben a gazdaságok mindössze 2-3%-ának megélhetése függött kizárólag a mezőgazdasági tevékenységtől.

Az ezredforduló óta 70 ezer hektárral csökkent a gazdaságok által használt földterület kiterjedése, ugyanakkor a földhasználatban a szántóföldi növénytermesztés jelentősége fokozódott. A vetésszerkezetben az adottságok és a kereslet nyomán a gabonafélék szerepe maradt a domináns, de az elmúlt években újból népszerű lett az ipari növények, azon belül is elsősorban az olajosmagvúak előállítására. Az állatállomány csökkenése folytán a gyepek jó része nem hasznosul, és a gyümölcsösök és a szőlőültetvények megújulása is vontatottan halad. A hajtatót és a szántóföldi zöldségtermesztés teljesen visszaszorult a piacnyitás következményeként. A tápanyag-utánpótlásban a műtrágyázás lett a jellemző, az agrotechnikai kezelésben részesített terület nagysága, a kijuttatott hatóanyag mennyisége és összetétele azonban nem éri el a kívánt szintet.

*Kulcsszavak:* gazdaságszerkezeti összeírás, gazdasági szervezet, egyéni gazdálkodó, termelési típus, bruttó termelési érték, használt földterület, művelési ág, agrotechnika.

#### Resume

The role of agriculture in the economy of the region of Western Transdanubia has not essentially changed since 2000 according to data of the farm structure survey. Between 2000 and 2005, the number of companies and partnerships performing agricultural activity hardly changed, while the stock of households and sole proprietors that reached the farm threshold went on shrinking due to the effect of several factors. In 2005 the living of only 2–3% of farms in the region depended solely on agricultural activity. The land area utilised by farmers decreased by 70 thousand hectares (9%) since the turn of the millennium. At the same time, crop production on arable land gained in importance. Besides the production of cereals, which dominate the structure of sown area, that of oil plants became popular too. As a consequence of a dramatic fall in livestock the majority of grassland is not utilised, and the renewal of plantations goes slowly ahead. The role of vegetable-growing in gardens or on arable land lost in significance. In nutrient supply the use of fertilizers plays a key role now, although its level is not up to standard.