

KOVÁCS ANDREA – KRUCSAI ERIKA – PÁLFALVI ZSOLTNÉ

A mezőgazdasági foglalkoztatottság alakulása Dél-Alföldön

A rendszerváltás alapjaiban rendezte át a magyar gazdaságot, és különösen nagy hatással volt a mezőgazdaságra és a foglalkoztatottságra. Gyökeresen új helyzet alakult ki az agrárium tulajdonviszonyaiban és szervezeti rendszerében – a változások a foglalkoztatásban összegződtek. Az utóbbi évtizedben megrendült teljesítménye ellenére az ágazat még ma is igen fontos szerepet játszik a vidéki népesség megélhetésében, szociális problémáinak tompításában. Különösen így van ez a mezőgazdasági termelés szempontjából kiemelkedő adottságokkal, termelési hagyományokkal rendelkező régióban, Dél-Alföldön.

A 2005. évi mikrocenzus lehetőséget teremtett arra, hogy megvizsgáljuk a foglalkoztatottak és különösen a mezőgazdaságban foglalkoztatottak állományának 1990 óta történt változását, jelenlegi helyzetét, demográfiai és foglalkozási jellemzőit. A vizsgálat alapvetően a dél-alföldi régióra irányult, de majd minden jellemzőnél elvégeztük a régiók közötti összehasonlítást is, meghatározva ezzel szűkebb térségünk pozícióját a különböző mutatók alapján képzett régiós rangsorokban.

A mezőgazdasági foglalkoztatottak (a mezőgazdaság és erdőgazdálkodás gazdasági ágban dolgozók), valamint a mezőgazdasági foglalkozásúak (a ténylegesen mezőgazdasági és erdőgazdálkodási fizikai munkát végzők) ismérvei közül több a dél-alföldi régió speciális helyzetéről tanúskodik. Például mind a mezőgazdasági foglalkozásúak, mind a mezőgazdaságban dolgozók hányada magasán itt a legnagyobb a régiók közül; az ágazatban itt dolgoznak a legtöbben önállóan, egyéni vállalkozóként, ezzel összefüggésben itt a legkisebb az alkalmazotti hányad, illetve az állam és a szövetkezeti szektor szerepe a mezőgazdasági foglalkoztatásban.

A foglalkoztatottság alakulása

Az elmúlt évtizedek gazdasági átalakulásának egyik negatív következménye volt a foglalkoztatottság nagyarányú visszaesése, amelynek legintenzívebb szakasza az 1990-es évek első felében zajlott. A folyamat az eltérő adottságokkal, gazdasági fejlettségi szinttel rendelkező országrészekben igen eltérően ment végbe, így a foglalkoztatottság színvonalában már korábban is meglévő területi különbségek tovább éleződtek. A három legkedvezőbb helyzetű régióban – Nyugat- és Közép-Dunántúlon, valamint a Budapestet is magában foglaló Közép-Magyarországon – a negatív hatások mérsékeltebben jelentkeztek, a foglalkoztatottság visszaesése az országosnál (23%) kisebb mértékű (13–21%) volt, míg Észak-Alföldön, illetve (a nehézipar leépülését követően) Észak-Magyarországon kritikus méreteket öltött. Ez utóbbi régióban néhány év leforgása alatt csaknem egyharmadával csökkent a foglalkoztatottak köre. A mezőgazdasági termelés visszaesése,

a külföldi tőke hiánya Dél-Alföldön is jelentős, nagyjából az országos átlag körüli létszámvesztést okozott: 1990–1996 között több mint 25%-kal fogyott a foglalkoztatottak száma a régióban.

Az évtized végére már a stabilizálódás jelei mutatkoztak, 1996–2001 között, ha szerény mértékben is, de valamennyi régióban bővült a foglalkoztatottak köre. A lassú gyarapodás ezt követően is folytatódott, ennek ellenére a 2005-ös mikrocenzus időpontjában még valamennyi régió foglalkoztatottsági szintje kisebb-nagyobb mértékben elmaradt az 1990. évitől. A foglalkoztatottak népességen belüli hányada a fejlettebbnek tekinthető dunántúli régiók, illetve Közép-Magyarország esetében nagyjából 2–4, míg a leghátrányosabb helyzetű Észak-Magyarországon még mindig csaknem 10 százalékponttal maradt alatta az 1990. évinek. A középmezőnybeli helyét őrző, ám az országos átlagtól egyre inkább leszakadó Dél-Alföldön is csupán 36%-ot tett ki ez az arány, szemben a 15 évvel korábbi 43%-kal. (Dél-Alföld kedvezőtlennek mondható pozíciója elsősorban Békés megye rovására írható, hiszen Bács-Kiskun és még inkább Csongrád megye foglalkoztatási rátája alig marad el az országostól.)

1. táblázat

A foglalkoztatottság alakulása

Régió	A foglalkoztatottak, 2005		A foglalkoztatottak népességen belüli aránya, %			
	száma, ezer fő	az 1990. évi %-ában	1990 ^{a)}	1996 ^{a)}	2001	2005
Közép-Magyarország	1 227	91,1	45,4	36,9	40,6	43,2
Közép-Dunántúl	456	91,0	45,1	35,9	39,7	41,1
Nyugat-Dunántúl	415	91,6	44,7	39,7	41,5	41,5
Dél-Dunántúl	346	79,1	43,1	32,7	33,9	35,5
Észak-Magyarország	411	73,8	42,1	29,3	30,4	32,4
Észak-Alföld	505	80,3	40,7	29,2	30,0	32,8
Dél-Alföld	486	80,6	43,1	34,1	34,2	35,9
<i>Ország összesen</i>	<i>3 846</i>	<i>85,0</i>	<i>43,6</i>	<i>34,2</i>	<i>36,2</i>	<i>38,1</i>

a) A nyugdíj és a gyermekgondozási ellátás mellett dolgozók nélkül.

A foglalkoztatottak foglalkozási főcsoportonként

A megváltozott munkaerő-piaci körülmények, a kvalifikált munkaerő iránti igény a népesség egyre nagyobb hányadát ösztönözték arra, hogy tanuljon, érettségit vagy diplomát szerezzen. Az iskolázottsági szint emelkedését a foglalkoztatottak foglalkozási főcsoportok szerinti összetételének változása is tükrözi: a magasabb képzettséget igénylő munkakörökben dolgozók – vezető, értelmiségi és egyéb szellemi foglalkozásúak – köre ugyanis bővült, míg az alacsonyabb végzettséget, illetve a szakképzettséget nem igénylő foglalkozásúaké csökkent. 1990-ben a keresők 29, 2001-ben 34, 2005-ben pedig már 37%-a folytatott szellemi tevékenységet a régióban. Ezen belül is elsődlegesen a magasan kvalifikált szakemberek állománya bővült, hiszen a 2005. évi adatok alapján a vezetők,

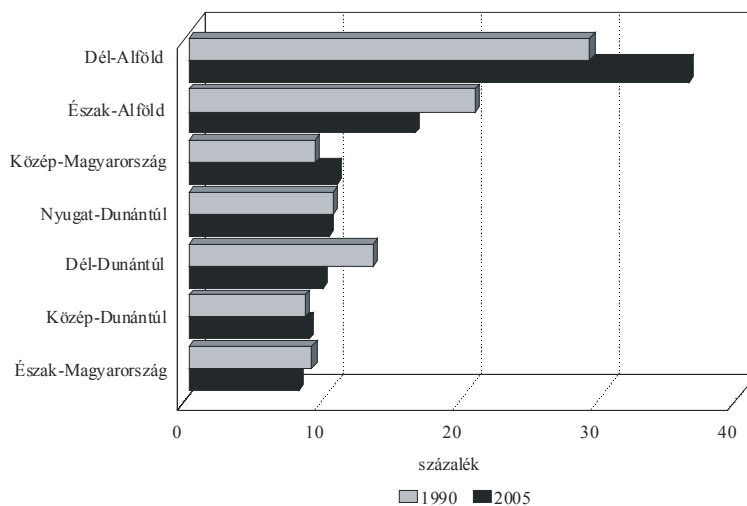
értelmiségiek 92 és fél ezres állománya egytizedével haladta meg az 1990. évit, míg az egyéb szellemi foglalkozásúak létszáma a 15 évvel korábbi szinten maradt.

A szellemi foglalkozásúak számának és arányának növekedésével párhuzamosan a fizikaiak száma drasztikusan csökkent. A folyamat azonban nem egyformán zajlott a különböző foglalkozásúak körében: a szolgáltatásban dolgozó fizikaiak állománya jelentősen bővült – hányaduk 1990 óta csaknem megduplázódott –, ugyanakkor az egyéb területen tevékenykedőké látványosan visszaesett. A mezőgazdasági és erdőgazdálkodási fizikai foglalkozásúak hányada már a rendszerváltozás idején is viszonylag alacsony volt – nagyjából 9%-ot tett ki a régióban –, ami a rá következő 15 évben kissé tovább mérséklődött. A 2005. évi mikrocenzus szerint e foglalkozási főcsoport részesedése 8,3%-ot, létszáma pedig közel 40 400 főt ért el. (Meg kell jegyezni, hogy a foglalkoztatottakra vonatkozó információk csak a főtevékenységre terjednek ki. A kiegészítő tevékenységként mezőgazdasági termelést végzők számának és arányának alakulásával az elemzés utolsó fejezetében foglalkozunk.)

A mezőgazdasági foglalkozásúak létszámának csökkenése az ország régiói közül Dél-Alföldön volt a legkisebb: az 1990-hez viszonyított itteni közel egynegyedessel szemben számuk az általánosnál szintén erőteljesebb mezőgazdasági jelleggel bíró Dél-Dunántúlon és Észak-Alföldön egyaránt a 15 évvel korábbinak kevesebb mint felére esett vissza.

1. ábra

A mezőgazdasági foglalkozásúak száma az országos adat százalékában



A változások jelentősen eltérő dinamikája következtében a dél-alföldi régió súlya az ország mezőgazdasági foglalkozású dolgozóinak körében számottevően emelkedett, 1990 óta 29-ről 36%-ra. Ez az arány egészen kimagasló a régiók között.

A fentiekből is következően a mezőgazdasági dolgozók aránya az összes foglalkoztatottból ugyancsak Dél-Alföldön a legmagasabb. A már említett 8,3%-os érték az országos

átlagnak közel háromszorosa, az utána következő észak-alföldinek több mint kétszerese, a legalacsonyabb mutatóval rendelkező közép-magyarországinak pedig a nyolcszorosa.

A foglalkoztatottak gazdasági áganként

A foglalkoztatottság csökkenése az egyes gazdasági ágakat igen eltérően érintette, így a foglalkoztatottak ágazati struktúrája is gyökeresen átalakult az elmúlt 15–20 évben. A munkaerő-kereslet visszaesése ugyanis a termelőágakat, ezen belül is főként a mezőgazdaságot sújtotta drasztikusan, a szolgáltatási jellegű területeknek a foglalkoztatásban betöltött szerepe ugyanakkor folyamatosan növekedett, s az arányok is mindinkább e szektor irányába tolódtak el. Dél-Alföldön 1990-ben még megközelítőleg 160 ezren dolgoztak az agrárszférában, amely létszám 15 év alatt alig több mint harmadára, 58 ezer főre fogyott. Az ipar, építőipar együttes létszámvesztése is jelentős, ám ennél lényegesen kisebb mértékű (28%) volt, míg a szolgáltatási tevékenységet végzők száma ez idő alatt több mint 17%-kal gyarapodott.

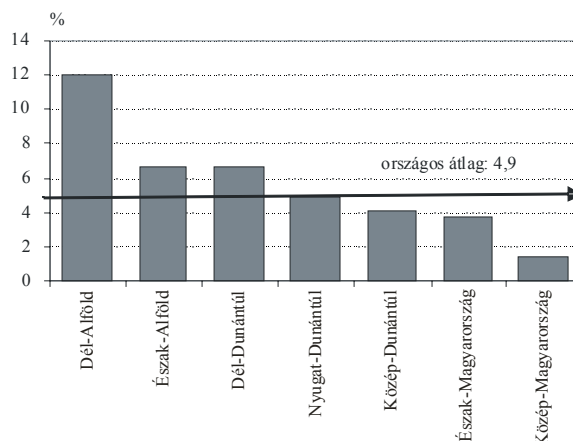
2. táblázat

A foglalkoztatottak összevont nemzetgazdasági ágak szerint Dél-Alföldön

Megnevezés	A foglalkoztatottak, 2005		A foglalkoztatottak megoszlása, %			
	száma	az 1990. évi %-ában	1990	1996	2001	2005
Mezőgazdaság, erdőgazdálkodás	58 438	36,5	26,5	15,8	12,5	12,0
Ipar, építőipar	144 610	71,6	33,5	30,9	31,6	29,8
Szolgáltatási jellegű ágak	282 768	117,5	39,9	53,3	55,9	58,2
<i>Összesen</i>	<i>485 816</i>	<i>80,6</i>	<i>100,0</i>	<i>100,0</i>	<i>100,0</i>	<i>100,0</i>

Dél-Alföld sajátos helyzetű régió, hiszen a *mezőgazdasági foglalkoztatottság* hagyományosan erős jelenléte miatt az ágazati összetétel már korábban is jelentősen eltért az országostól: 1990-ben az országos 16%-kal szemben a 27%-ot közelítette a régióban az e gazdasági ágban foglalkoztatottak hányada. A mezőgazdasági termelésnek az 1990-es évekbeli visszaesése valamennyi régióban éreztette hatását, az e területen foglalkoztatottak száma – Dél-Alföld kivételével – nagyjából negyedére-ötödére esett vissza, a foglalkoztatási szerkezetben meglévő területi különbségek azonban megmaradtak, sőt talán még élesebben rajzolódottak ki, mint korábban. 2005-ben az agrárszférában foglalkoztatottak aránya Dél-Alföldön (12%) még mindig több mint kétszerese volt az országos átlagnak, míg a sorban utána következő Észak-Alföldön és Dél-Dunántúlon már csak kevesebb mint 7%-ot tett ki ez az arány, a sort záró Közép-Magyarországon pedig alig haladta meg az 1%-ot.

2. ábra

A mezőgazdaságban foglalkoztatottak aránya, 2005

A régió megyéi közül – és országos viszonylatban is – Bács-Kiskun megyében volt a legmagasabb a mezőgazdasági foglalkoztatottság 1990-ben és 2005-ben is.

Mezőgazdasági foglalkoztatottak

Demográfiai jellemzők

A foglalkoztatottak *nemek szerinti összetételét* enyhe férfítöbbség jellemzi, a mezőgazdasági munka döntően fizikai jellegéből adódóan azonban az e gazdasági ágban foglalkoztatottak körében egyértelmű férfidominancia érvényesül. A férfiak aránya 1990-ben – az országoshoz hasonlóan – a 70%-ot közelítette Dél-Alföldön, de a többi régióban is viszonylag szűk határok között, 64–71% körül alakult.

3. táblázat

A foglalkoztatottak nemek szerint, 2005

Nemek	Összes	Mezőgazdasági	
		foglalkoztatott	
		Dél-Alföldön	országosan
Férfi	54,8	68,6	75,6
Nő	45,2	31,4	24,4
<i>Összesen</i>	<i>100,0</i>	<i>100,0</i>	<i>100,0</i>

1990–2005 között a mezőgazdaságban foglalkoztatottak körében Dél-Alföld kivételével minden régióban erősebben csökkent a nők száma, mint a férfiaké, így a 6 régióban

tovább növekedett a férfítöbbség. (A mezőgazdaságban foglalkoztatottak között 2005-ben már 76%-ot tett ki a férfiak aránya.) Dél-Alföldön ezzel szemben mindkét nem hasonló mértékű létszámvesztést szenvedett el, így a nemek közötti arányok az eltelt 15 évben lényegében nem változtak.

A régió mezőgazdaságában dolgozók *korcsoport szerinti összetételének* elmúlt másfél évtized alatti változása jelentős „öregedésről” tanúskodik. A 40 évesnél fiatalabbak 1990. évi 52%-os aránya ugyanis 15 év alatt 36%-ra fogyott, míg az ennél idősebbeké valamennyi korcsoportban emelkedett. Közülük is a 60 év felettiek aránya nőtt kiugróan, az 1990. évi több mint 7-szeresére. A korosztály csaknem 9%-os aránya az országos érték több mint másfélszerese, a régiók között a legmagasabb. A folyamat egyrészt a mezőgazdaságban dolgozók gerincét adó korábbi középgeneráció öregedéséből adódik, de hozzájárul az is, hogy a fiatalabb korosztályok képviselői közül napjainkban egyre kevesebben helyezkednek el a kevésbé jövedelmező gazdasági ágak tekintett mezőgazdaságban.

4. táblázat

A foglalkoztatottak korcsoport szerint, 2005

(százalék)

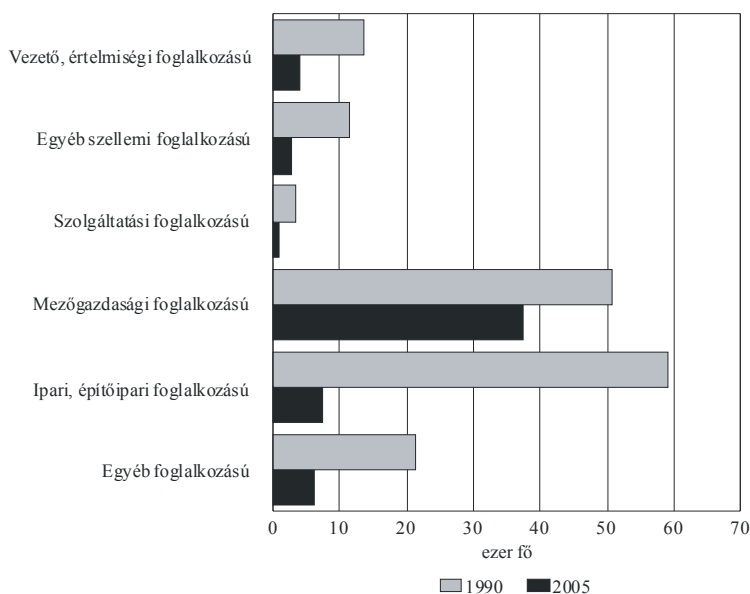
Korcsoport	Összes	Mezőgazdasági	
	foglalkoztatott		
	Dél-Alföldön	országosan	
15–29 éves	22,7	13,4	15,2
30–39 éves	27,6	22,9	22,6
40–49 éves	26,2	29,8	30,1
50–54 éves	12,7	14,8	15,3
55–59 éves	7,4	10,2	11,2
60 éves és idősebb	3,4	8,9	5,6
<i>Összesen</i>	<i>100,0</i>	<i>100,0</i>	<i>100,0</i>

Foglalkozási jellemzők

A mezőgazdaság – akár a többi nemzetgazdasági ág – *többféle foglalkozású* ember munkaterülete. A főtevékenységként mezőgazdasági (erdőgazdálkodási, halászati) termelést vagy szolgáltatást folytató gazdasági szervezetek dolgozói, különösen a rendszerváltást megelőzően, igen sokrétű tevékenységet folytattak. 1990-ben a mezőgazdasági foglalkoztatottak legnagyobb része még ipari és építőipari foglalkozású volt, és csak utánuk következett a mezőgazdasági munkások csoportja. A kiterjedt úgynevezett melléküzemági rendszer a kilencvenes évek első felében lezajlott szervezeti decentralizációval és privatizációval lényegében felszámolódott. A profiltisztulás eredményeként a nem mezőgazdasági foglalkozásúak létszáma a korábbi töredékére esett vissza. Például a szellemi foglalkozásúak száma 2005-re a 15 évvel korábbinak csaknem egynegyedére, míg a fizikaiak közül az ipari, építőipari foglalkozásúaké alig több mint egytizedére csökkent. Természetesen a mezőgazdasági foglalkozásúak is kevesebben lettek, de esetükben a csökkenés „mindössze” 26%.

3. ábra

A mezőgazdaságban foglalkoztatottak száma foglalkozási főcsoportok szerint Dél-Alföldön



A mezőgazdaságban dolgozó 58 és fél ezer ember foglalkozási főcsoportonkénti struktúrája lényegesen eltér az összes foglalkoztatottétól. A főbb jellegzetességek közül elsőként a fizikai–szellemi foglalkozásúak szerinti összetétel különbözőségét kell kiemelni. A mezőgazdaságban foglalkoztatottak körében lényegesen kisebb hányadot képviselnek a szellemi dolgozók: a vezető, értelmiségi foglalkozásúak részaránya az összes foglalkoztatotton belüli 19%-kal szemben kevesebb mint 7%, az egyéb szellemi foglalkozásúaké pedig 18 helyett alig 5%. A fizikaiak között az ipari, építőipari foglalkozásúak helyett értelemszerűen a mezőgazdasági tevékenységet végzők vannak túlsúlyban. Számuk meghaladja a 37 ezret, arányuk a 64%-ot.

A munkavállalók változatlanul az alkalmazotti jogviszonyt részesítik előnyben. Az összes foglalkoztatott *foglalkozási viszony* szerinti összetételében – az országoshoz hasonlóan – az alkalmazásban állók voltak és maradtak döntő többségben, 2005-ben nyolctizedet képviseltek. Ez az arány az elmúlt másfél évtizedben viszonylag stabilnak bizonyult. Lényeges eltérés az, hogy a rendszerváltozást követően már nem az állam, illetve annak szervezetei és intézményei, hanem a magánszféra határozta meg tevékenységük kereteit. A gomba módra szaporodó társas vállalkozások – kft-k, bt-k – tömegesen teremtettek új munkahelyeket. A mezőgazdaság átalakulása az egyéni gazdálkodás megerősödését hozta magával; 2005-ben az önálló, egyéni vállalkozók állománya csaknem megegyezett az alkalmazottakéval. Az ágazat további jellegzetessége a társas vállalkozásban, szövetkezeti tagként, valamint segítő családtagként dolgozók viszonylag magas hányada.

5. táblázat

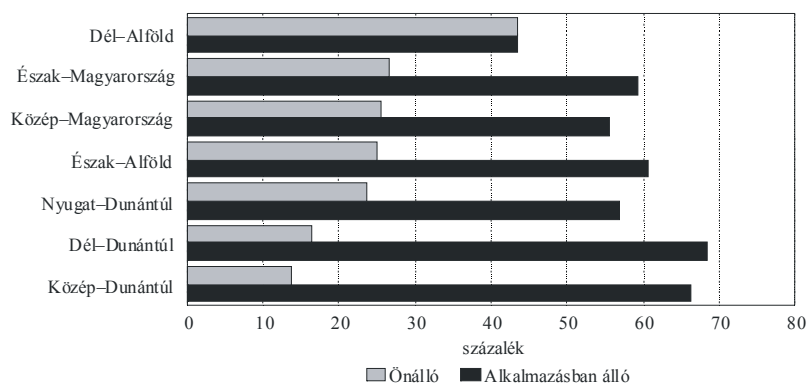
A foglalkoztatottak összetétele foglalkozási viszony szerint, 2005

(százalék)

Foglalkozási viszony	Összes		Mezőgazdasági
	foglalkoztatott		
	Dél-Alföldön	országosan	
Alkalmazásban álló	80,2	43,6	55,8
Önálló, egyéni vállalkozó	14,0	43,5	28,6
Ezen belül: alkalmazott nélkül	11,1	40,3	25,3
alkalmazottal	2,9	3,2	3,2
Társas vállalkozás, szervezetet dolgozó tagja, segítő családtag	5,8	12,8	15,6
<i>Összesen</i>	<i>100,0</i>	<i>100,0</i>	<i>100,0</i>

A régió mezőgazdasági dolgozóinak foglalkozási viszony szerinti összetétele elég markánsan különbözik az országos átlagtól, ami elsősorban az alkalmazottak annál kisebb, illetve az egyéniek nagyobb arányában nyilvánul meg. Az ország régiói között Dél-Alföld adatai mindkét mutató esetében a szélső értéket képviselik. Az alkalmazotti státusz részaránya a régiók közül Dél-Dunántúlon a legmagasabb (68%), tőle alig marad el e tekintetben Közép-Dunántúl, míg a sor végén – jócskán leszakadva az előtte álló Közép-Magyarországtól – következik a dél-alföldi régió. Az önálló munkavégzés szerinti sorrend természetesen nagyjából az előzővel ellentétes. A dél-alföldi élénk egyéni gazdálkodási aktivitás mögött a szándék mellett minden bizonnyal a korlátozott munkaerőpiac miatti gazdasági kényszer is meghúzódik. A vállalkozóként vagy őstermelőként folytatott mezőgazdasági termelés legalább egyéni szinten – akár csak átmenetileg – a munkanélküliség helyett kínál megélhetési alternatívát.

4. ábra

A mezőgazdaságban foglalkoztatottak közül az önállóak, illetve az alkalmazásban állók részaránya régióként, 2005

Dél-Alföld mezőgazdaságában a szellemi foglalkozásúak körében (különösen a rutin jellegű, alacsonyabb képzettséget igénylő munkát végzőknél) az alkalmazásban állók részeseése volt a legmagasabb, a fizikaiak körében pedig (egyedül a döntő többségben lévő mezőgazdasági és erdőgazdálkodási foglalkozásúak ilyen irányú módosító hatása miatt) az önálló, egyéni vállalkozók hányada volt a nagyobb.

6. táblázat

A mezőgazdasági foglalkoztatottak foglalkozási főcsoport és foglalkozási viszony szerinti összetétele Dél-Alföldön, 2005

(százalék)

Összevont foglalkozási főcsoport	Összesen	Alkalmazásban álló	Önálló, egyéni vállalkozó	Társas vállalkozás, szervezet dolgozó tagja, segítő családtag
Vezető, értelmiségi foglalkozású	100,0	51,7	19,8	28,5
Egyéb szellemi foglalkozású	100,0	80,1	3,3	16,6
<i>Szellemi együtt</i>	<i>100,0</i>	<i>63,3</i>	<i>13,0</i>	<i>23,6</i>
Szolgáltatási foglalkozású	100,0	74,0	21,7	4,3
Mezőgazdasági foglalkozású	100,0	26,8	62,7	10,4
Ipari, építőipari foglalkozású	100,0	73,7	5,6	20,7
Egyéb foglalkozású	100,0	84,8	7,3	7,8
<i>Fizikai együtt</i>	<i>100,0</i>	<i>41,2</i>	<i>47,3</i>	<i>11,5</i>
<i>Összesen</i>	<i>100,0</i>	<i>43,6</i>	<i>43,5</i>	<i>12,8</i>

A 2005-ben regisztrált 58 és fél ezer mezőgazdasági foglalkoztatottból 25 és fél ezren dolgoztak önállóan, többségükben mezőgazdasági fizikai munkásként, alapvetően alkalmazott bevonása nélkül. Az alkalmazott nélkül tevékenykedők magas aránya sok esetben a korábbi munkahely elvesztését követően megkezdett egyéni gazdálkodás kényszer voltára is utal. Külső segítséget az egész régióban összesen 1875 önálló, egyéni vállalkozó vett igénybe, azaz a mezőgazdasági foglalkoztatottak 3%-a. Ezek egyharmada vezető, értelmiségi, hattizede mezőgazdasági foglalkozású volt. Az alkalmazottal dolgozó, így feltételezhetően nagyobb méretű gazdaságot vezető egyéniek, önálló vállalkozók hányada a 7 régió közül Észak-Magyarországon volt a legmagasabb (6%), ami a legkisebb értékkel bíró közép-dunántúlinak csaknem 6-szorosa.

A foglalkoztatottaknak a *munkáltató tulajdoni jellege szerinti* összetétele a társadalmi és gazdasági átalakulás eredményeként az 1990 utáni időszakban ugyancsak gyökeresen megváltozott. 2005-ben az állami szféra a foglalkoztatottaknak már csak nem egészen 30%-át alkalmazta a régióban. A közigazgatásban természetesen kizárólagos, az oktatásban és az egészségügyben pedig domináns az állam szerepe, ezzel szemben a mezőgazdaságban 3% alatt maradt az állami szektorban foglalkoztatottak aránya. A mezőgazdaság strukturális átalakulásának utolsó mozzanata volt az állami gazdaságok privatizációja, amely 2005-re lényegében befejeződött.

Folyamatosan zsugorodott a szövetkezeti foglalkoztatás is. A régióban a tsz-ek jó része még a kilencvenes évek első felében felszámolás, végelszámolás sorsára jutott, az átalakult vagy újonnan alakult szövetkezetekben pedig lényegesen kevesebben dolgoztak,

mint korábban. A szövetkezeti szektor 2005-ben a mezőgazdasági foglalkoztatottak 9%-ának – az egész Dél-Alföldön egy híján 5200 főnek – adott munkát.

A folyamatok természetesen a magángazdaság foglalkoztatási jelentőségének megerősödéséhez vezettek. Az ágazatban dolgozók túlnyomó többségének munkáltatója – akár csak önfoglalkoztatóként – ma már a magánszféra, ez az arány lényegesen magasabb, mint a nemzetgazdaság egészében, és meghaladja az országos átlagot is.

Viszonylag magas a mezőgazdasági foglalkoztatásban az állam szerepe a közép-dunántúli régióban, csaknem 14%-os részesedése több mint ötszöröse a legkisebb értékkel bíró dél-alföldiének. Ugyancsak ebben a két régióban a legnagyobb, illetve legkisebb a szövetkezeti szektor súlya: míg Közép-Dunántúlon a mezőgazdaságban dolgozók egyötöde talált munkát valamilyen szövetkezetben, addig Dél-Alföldön csak a már említett 9%-a.

7. táblázat

A foglalkoztatottak összetétele a munkáltató tulajdoni jellege szerint, 2005

A munkáltató tulajdoni jellege	(százalék)		
	Összes	Mezőgazdasági	
		foglalkoztatott	
	Dél-Alföldön		országosan
Állami, egyházi, egyéb közületi	29,4	2,6	6,3
Szövetkezeti	2,7	8,9	12,1
Magán	57,1	80,4	71,8
Vegyes	6,2	1,9	4,4
Nem ismert	4,6	6,1	5,4
<i>Összesen</i>	<i>100,0</i>	<i>100,0</i>	<i>100,0</i>

A dél-alföldi régióban az önállóan, egyéni vállalkozóként gazdálkodó mezőgazdasági foglalkozásúak magas részarányával szoros összefüggésben e foglalkozási főcsoportban kiemelkedő a magánszektor súlya, meghaladja a kilenczetedet; a többi főcsoportban meglehetősen szűk sávban, 58–66% között szóródik. Az állami szféra szerepe az alacsonyabb beosztású szellemi foglalkozásúak körében a legnagyobb, de ez esetben sem éri el a 10%-ot.

8. táblázat

A mezőgazdasági foglalkoztatottak foglalkozási főcsoport és a munkáltató tulajdoni jellege szerinti összetétele Dél-Alföldön, 2005

Összevont foglalkozási főcsoport	Összesen, fő	Ezen belül		
		állami	szövetkezeti	magán
		jellegű a munkáltató, %		
Vezető, értelmiségi foglalkozású	3 854	6,1	26,1	62,6
Egyéb szellemi foglalkozású	2 672	9,0	20,4	63,9
Szolgáltatási foglalkozású	926	8,1	6,2	57,6
Mezőgazdasági foglalkozású	37 473	1,3	2,8	90,8
Ipari, építőipari foglalkozású	7 483	4,1	26,2	58,4
Egyéb foglalkozású	6 030	3,3	9,7	65,6
<i>Összesen</i>	<i>58 438</i>	<i>2,6</i>	<i>8,9</i>	<i>80,4</i>

A rendszerváltást követő szervezeti decentralizáció, a tömegével alakuló társas és egyéni vállalkozások eredményeként rendkívüli mértékben megnövekedett a gazdasági élet szereplőinek száma, és egyben átrendeződött a gazdálkodók létszámnagyság szerinti struktúrája is. Ennek tudható be, hogy 2005-ben a foglalkoztatottaknak egy igen jelentős része – majdnem egyharmada – 10 főnél kevesebb dolgozót alkalmazó munkáltatónál tevékenykedett, további egytizede pedig a még mindig kisszervezetek közé sorolható 10–20 fősknél. A korábban már említett foglalkozási jellemzőkkel szoros összefüggésben a mezőgazdasági foglalkoztatottak közül a legfeljebb 10 fős munkáltatónál dolgozók részaránya az átlagosnál nagyobb, meghaladta a hattizedet. Ebbe a kategóriába tartoznak az alkalmazottat nem foglalkoztató, munkájukat főtevékenységként végző egyéni vállalkozók is.

9. táblázat

A foglalkoztatottak összetétele a munkáltató dolgozói létszáma szerint, 2005

(százalék)

A munkáltató dolgozói létszáma	Összes	Mezőgazdasági	
		foglalkoztatott	
		Dél-Alföldön	országosan
Összesen	100,0	100,0	100,0
Ezen belül: 10 főnél kevesebb	31,0	62,6	48,4
10–19 fő	9,9	6,0	8,7
20 fő vagy több	51,0	25,2	36,0

A régióban a mezőgazdasági foglalkoztatottaknak az országosnál kisebb hányada dolgozott 20 és több személyt foglalkoztató munkáltatónál. Ez az arány Dél-Dunántúlon a legmagasabb, de még Közép-Dunántúlon is meghaladta az 50%-ot, azaz a dél-alföldi érték dupláját. A 10 fő alatti munkáltatók súlya Dél-Alföldön a legnagyobb, 10 százalékponttal több, mint az e tekintetben utána következő Közép-Magyarországon.

A mezőgazdaság közismert tökeszegénysége miatt szinte létfontosságú lenne a *külföldi tőkebevonás* a termelésbe. Dél-Alföld nem tartozik a külföldi működő tőke által preferált térségek közé, a mezőgazdaság pedig különösen kiesik a látóköréből. 2005-ben a régióban az összes foglalkoztatottaknak 14, a mezőgazdasági foglalkoztatottaknak pedig még kevesebb, alig 3%-ka dolgozott olyan munkáltatónál, amelyeknek saját tőkéjét vagy annak egy részét külföldi tőke tette ki. A helyzet a földszerzési korlátozások megszűnésével minden bizonnyal változni fog.

Településtípusonkénti jellemzők

Jellegeből adódóan a mezőgazdasági tevékenység elsősorban a falusi életformához kötődik, így a mezőgazdaságban foglalkoztatottak aránya természetesen a községekben lényegesen magasabb, mint a városokban. A mezőgazdasági foglalkoztatottság valamennyi településtípusban csökkent az elmúlt 15 évben, a községek „előnye” azonban változatlanul jelentős. Országosan a falvakban 9% feletti, a városokban 3% alatti volt az agrárszférában foglalkoztatottak hányada 2005-ben, míg ugyanezek az arányok Dél-Alföldön még meghaladták a 24, illetve a 7%-ot.

Ingázás

A mezőgazdasági szövetkezeteknek az 1970-es évekre jellemző összevonásai következményeként felerősödő, települések közötti napi munkaerő-áramlás a rendszerváltást követően a magángazdálkodás térnyerésével észrevehetően csillapult. Az önálló, egyéni gazdálkodók főként lakóhelyükön tevékenykednek, az alkalmazottakkal dolgozó kisebb vállalkozások pedig többnyire a helyben lakókat foglalkoztatják. Ma már a lakóhelyükről másik településen lévő munkahelyükre naponta átutazók elenyésző hányada dolgozik a mezőgazdaság területén. Ez az arány Dél-Alföldön – az ugyancsak jelentős mezőgazdasági tevékenységgel bíró Dél-Dunántúl mögött – az egyik legnagyobb, de még itt is mindössze 6%-ot ért el.

Az ingázás mértéke egyébként a gazdaság minden területén jelentősen mérséklődött. 2005-ben a régióban élő mintegy 486 ezer foglalkoztatottnak már csak valamivel több mint egyötöde volt kénytelen naponta kétszer megtenni az utat lakóhelye és munkahelye között (az országos átlag: 32%), a mezőgazdaságban foglalkoztatottak körében pedig mindössze egytizednyi volt ez az arány.

10. táblázat

A mezőgazdaságban foglalkoztatottak ingázási adatai, 2005

Régiók	A naponta ingázók		
	száma, fő	foglalkoztatottakon belüli aránya, %	összes ingázón belüli aránya, %
Közép-Magyarország	4 976	28,0	1,4
Közép-Dunántúl	5 685	30,5	3,0
Nyugat-Dunántúl	6 715	33,1	4,2
Dél-Dunántúl	7 449	32,7	6,6
Észak-Magyarország	4 931	32,0	3,0
Észak-Alföld	6 448	19,3	4,4
Dél-Alföld	6 061	10,4	5,9
<i>Ország összesen</i>	<i>42 265</i>	<i>22,6</i>	<i>3,5</i>

A lakóhelyüktől eltérő településen dolgozó mezőgazdasági foglalkoztatottak száma a régióban – az országos tendenciát követve – 2001 után is tovább mérséklődött, így a 2005. évi mikrocenzus alkalmával már alig haladta meg a 6 ezer főt. A naponta ingázó mezőgazdasági dolgozók száma négy év alatt évente átlagosan egy százalékkal lett kevesebb.

A mezőgazdasági termelés legfőbb színtere a vidék. Az agráriumban való elhelyezkedés szerény lehetőségei miatt az ország megyei jogú városaiban élő mezőgazdasági foglalkoztatottak jelentős hányada más településen talál munkát; körükben az ingázók aránya majd két és félszerese az összes keresőre jellemző értéknek. Dél-Alföldön közel sem ilyen számottevő az eltérés, e településcsoportban a mezőgazdasági foglalkoztatottak ingázási aránya alig magasabb az összes dolgozóénál. A kisebb települések felé haladva – a nem mezőgazdasági jellegű munkahelykínálat szűkülése miatt – az ingázási arány eltérése ugrásszerűen növekszik.

A társadalmi szerepekből adódóan az ingázók döntő hányada férfi, sok esetben ők a családfenntartók, és lényegesen mobilabbak, mint a munkájuk mellett a családot összefogó és a háztartást vezető nők. Nincs ez másképp a mezőgazdasági foglalkoztatottak körében sem. A 2001-ben még országos átlag körüli dél-alföldi férfi–nő arány (80:20%) 2005-re némileg eltolódott a nők irányába. A régiók közül Dél-Alföldön volt a legalacsonyabb a mezőgazdaságból élő ingázókon belül a férfiak aránya, de még így is megközelítette a nyolctizedet.

2005-ben a mezőgazdasági ingázók 85%-a Dél-Alföldön saját megyéjében talált elhelyezkedési lehetőséget. Ez a régiók között az egyik legmagasabb arány, csaknem 10 százalékponttal haladja meg az országos átlagot. A szomszédos megyékbe egytizedük járt át naponta dolgozni, míg az ennél távolabbra, illetve változó településre ingázók aránya 5% alatt maradt. A régió három megyéje közül a Csongrádban élők vannak a legszerencsésebb helyzetben, a dolgozni eljáró mezőgazdasági népesség mindössze 4%-a kényszerült átlépni a megyehatárt, de ők is csupán a szomszédos megyék munkahelyeire ingáztak. Ezzel szemben a Békés megyében lakó mezőgazdaságból élők csaknem egynegyede más megyében vállalt munkát.

Kiegészítő és alkalmi tevékenységként folytatott mezőgazdasági munkavégzés

A mikrocenzus adataiból a foglalkoztatottak rendszeres vagy alkalmi kiegészítő munkavégzésére, illetve a mezőgazdasághoz nem tartozók mezőgazdasági munkavégzésére vonatkozóan is nyerhetők információk.

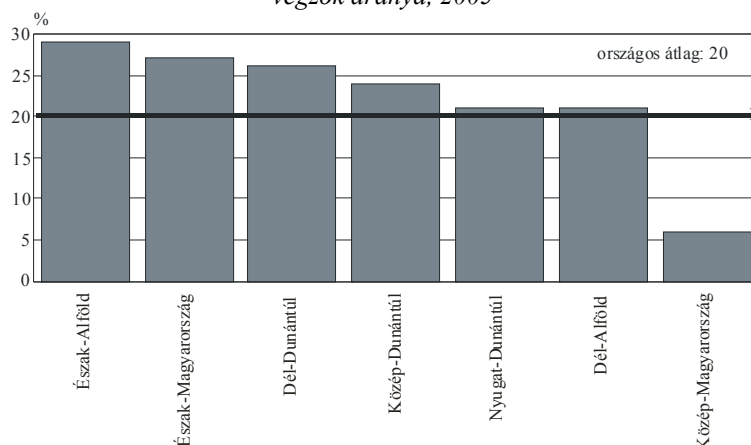
Dél-Alföldön – akárcsak országosan – a foglalkoztatottak mintegy 3%-a végez főfoglalkozása mellett valamilyen *kiegészítő* keresőtevékenységet. Ideértendő mindennemű másodállás, mellékfoglalkozás, rendszeres vagy eseti megbízás alapján folytatott jövedelemszerző tevékenység, illetve a háztájiban eladásra végzett termelés, melyet főfoglalkozás mellett folytattak. A mezőgazdasági foglalkozásúak közül ilyen tevékenységet Dél-Alföldön mindössze 225 fő vállalt, ami a régióban élő összes mezőgazdasági foglalkozású egy százalékat sem érte el. (Természetesen ez a kiegészítő tevékenység nem feltétlenül jelent mezőgazdasági elfoglaltságot.)

Lényegesen elterjedtebb jövedelemkiegészítési forma az *alkalmi vagy időnymunka* vállalása. 2005-ben az országban ilyen plusz keresőtevékenységre kényszerülő mintegy 191 ezer ember bő egyötöde élt a régióban. A mezőgazdasági foglalkozásúak körében is „népszerű” munkavégzési forma ez. A régiók között Dél-Alföldön messze a legnagyobb, 27% a mezőgazdasági munka mellett alkalmanként dolgozók aránya, ami az országos átlagnál 7 százalékponttal magasabb.

Köztudott, hogy a mezőgazdasággal kapcsolatban állók rétege sokkal szélesebb, mint az ágazatban közvetlenül dolgozóké. 2005-ben a *nem foglalkoztatott* (munkanélküli, gyermekgondozási ellátásban részesülő, nyugdíjas, egyéb inaktív kereső és eltartott), 15 éves és idősebb népességből – országosan – 937 ezer fő jelezte, hogy előző évben végzett valamilyen mezőgazdasági tevékenységet, közülük 139 ezren éltek Dél-Alföldön. A népességhez mérten – Közép-Magyarország után – itt a legalacsonyabb a mezőgazdasági munkát végzők aránya: a 14 év feletti nem foglalkoztatottak közül minden ötödik, a másik pólust képviselő Észak-Alföldön pedig minden harmadik-negyedik dolgozott a mezőgazdaságban.

5. ábra

A 15 éves és idősebb nem foglalkoztatott népességből a mezőgazdasági munkát végzők aránya, 2005



Ez a mezőgazdasági munkavégzés azonban inkább rövidebb, mint hosszabb ideig tartott. Az érintett nem foglalkoztatottak közel háromnegyede 90 napnál kevesebbet tevékenykedett a mezőgazdaságban, azok aránya pedig, akik az egész évet (180 nap fölött) mezőgazdasági munkával töltötték, 10% alatt maradt. A mezőgazdasági tevékenységet végző nem foglalkoztatott népesség jellemzően ugyancsak a falvakban él, ahol számuk meghaladta a megfelelő korú és gazdasági aktivitású népesség egyharmadát, míg ugyanez az arány a megyei jogú városokban, illetve a többi városban 8, illetve 18%-ot tett ki.

A *mezőgazdasági munkát kiegészítésként végző nem mezőgazdasági foglalkozásúak* számban ugyancsak lényegesen többen vannak, mint a mezőgazdasági termelést főfoglalkozásban folytatók. Dél-Alföldön 2005-ben több mint 86 ezer ilyen munkavállalót regisztráltak, többségük (76%) alkalomszerűen végezte a mezőgazdasági tevékenységet, éves szinten kevesebb mint másfél hónapnyi időt fordítva rá.

11. táblázat

A nem mezőgazdasági foglalkozású foglalkoztatottak mezőgazdasági munkavégzése, 2005

Régiók	A mezőgazdasági munkát végzők		Ezen belül: a 90 napnál kevesebbet dolgozók aránya, %
	száma, fő	nem mezőgazdasági foglalkozású foglalkozta- totton belüli aránya, %	
Közép-Magyarország	64 055	5,3	84,3
Közép-Dunántúl	106 879	24,0	83,5
Nyugat-Dunántúl	91 732	22,7	86,8
Dél-Dunántúl	85 103	25,4	80,4
Észak-Magyarország	110 926	27,6	87,9
Észak-Alföld	135 265	27,8	90,3
Dél-Alföld	86 436	19,4	76,4
<i>Ország összesen</i>	<i>680 396</i>	<i>18,2</i>	<i>84,8</i>

A kiegészítő mezőgazdasági tevékenységet végzők majd 86%-a alkalmazásban álló, míg közel azonos arányban (7–7%) találhatók közöttük önálló, egyéni vállalkozók, illetve társas vállalkozások dolgozó tagjai, valamint elenyésző számban segítő családtagok. Természetesen ez esetben is a falvakban a legjelentősebb ez a munkavégzés, ahol a nem mezőgazdasági főfoglalkozásúak közül minden harmadik végez mezőgazdasági kiegészítő tevékenységet.

Kulcsszavak: mezőgazdaság, foglalkoztatottság, mezőgazdasági foglalkozású, kiegészítő és alkalmi mezőgazdasági munkavégzés, ingázás.

Resume

Socio-economic changes in the 1990s caused a significantly different situation on the labour market than earlier on: a substantial fall in employment was paralleled with the emergence and spread of unemployment. In addition, the distribution of persons employed by economic branches completely changed too: the decrease of the number of persons employed hit dramatically the productive branches and especially mainly agriculture. The number of those working in the agricultural sphere fell back to a very small proportion of the earlier figure in a few years' time. Nevertheless, the role of this economic branch in employment is considerable even nowadays in the traditionally agriculturally dominated Southern Great Plain.

Megjelent a KSH Szegedi Igazgatóságának kiadványa, a

Fiatalkori bűnözés a Dél-Alföldön

Az elemzés az 1990–2005 közötti években, a dél-alföldi régióban fiatalok által elkövetett bűncselekményeket és elkövetőket mutatja be. Részletesen foglalkozik a fiatalok bűnelkövetők számával, demográfiai összetételével, az általuk elkövetett bűncselekmények fajtáival, ezek társadalmi súlyosságával, miközben megkísérli bemutatni azokat a társadalmi okokat is, amelyek a fiataloknak a bűnözés útjára való sodródását idézik elő. A fiatalok bűnözés vizsgálatának az aktualitását többek között az adja, hogy e korcsoport bűnözése bár szám szerint nem volt magas, de a bűncselekményeik növekvő hányadát erőszakos, garázda jelleg, csoportos elkövetés jellemezte. A vizsgált időszak folyamán a bűnelkövetés gyakorisága az 1990. évihez képest emelkedett; az 1990–2005. években a régióban lakó fiatalok bűnelkövetők közül egy átlagosan 3 bűncselekmény részese volt. A társas elkövetésen belül a hasonló korú társal való elkövetés a gyakoribb.

A dél-alföldi régióban 1990 és 2005 között mintegy 70 ezer bűncselekményt követtek el a fiatalok, az országos mennyiség 14 százalékát. A régió belül az 1995. és a 2004. év kivételével Bács-Kiskun megyében regisztráltak a legtöbb elkövetést, Békésben ennél 42, Csongrádban pedig 26 százalékkal kevesebbet. A fiatalok által elkövetett bűnesetek száma és változása a dél-alföldi régióban bűncselekménytípusonként eltérően alakult. A személy elleni bűnesetek száma 2005-ben több mint másfélszerese volt az 1990. évinek. A közlekedési, a házasság, család, ifjúság és nemi erkölcs elleniek száma is emelkedett. A közrend elleniek száma 1995–1999-ben több mint hatszorosa volt az 1990–1994. évekének, majd a következő öt éves időszakban az előbbinek a felére csökkent. A gazdasági bűnesetek száma az időszak eleji elkövetéshez képest jelentősen emelkedett, a legnagyobb hányadot kitevő vagyon ellenieké a 16 év során viszont fokozatosan mérséklődött.

A dél-alföldi régió megyéiben az országoshoz és a régióhoz hasonlóan alakult a bűnelkövetők korcsoport szerinti összetétele. A fiatalok – összes elkövetőhöz viszonyított – aránya a vizsgált időszak egészében mind a három megyében 11 százalékot tett ki, számuk csökkenő tendenciájú.

A kiadvány ára: 3000 Ft.

Megvásárolható: 6726 Szeged, Jobb fásor 6–10.