

ELEMZÉSEK

AMBRUS ZOLTÁNNÉ – KISSNÉ MAJTÉNYI MÓNICA
– KÓLYÁNÉ SZIRÁKI ÁGNES – MALAKUCZINÉ PÓKA MÁRIA

Nagyvárosok összehasonlító vizsgálata

A városok a hazai településállomány 9%-át teszik ki, s bennük 2007 elején az ország lakosságának kétharmada élt. Ez alapján Magyarország urbanizáltsága az európai átlag körüli. A városok lélekszámuk, funkcióik szerint hierarchizáltak. Budapest az egyetlen világvárosunk, amely a nemzetközi gazdasági és politikai élet szereplője. Az EU fogalmi rendszere szerinti nagyvárosi kritériumnak (500 ezer és 1 millió fő közötti) nem felel meg egyetlen további magyarországi város sem, így hazai viszonyok között a 100 ezer fő felettieket tekintik annak. (A 20–100 ezer fő közöttiek a középvárosok, a 20 ezer fő alattiak a kisvárosok.) Egy másik hazai megközelítés – a funkciókat is figyelembe véve – valamennyi megyeszékhelyet, továbbá a megyei joggal rendelkező, többségükben 50 ezer fő feletti településeket idesorolja, amelyek a magas népességkoncentrációból adódóan is térségi intézményekkel, erőteljes gazdasági, kulturális vonzással rendelkeznek, így alkalmasak a regionális folyamatok alakítására, szervezésére, koordinálására.

A százezer főt nyolc hazai város lakossága haladta meg 2007 elején. Közülük legnagyobb a 204 ezres lélekszámú Debrecen, majd sorrendben Miskolc, Szeged, Pécs, Győr, Nyíregyháza, Kecskemét és végül a 102 ezer fős Székesfehérvár következik. (Az ennél kisebbek közül a legnépesebb Szombathely, és Szolnok is 80 ezer fő alatti.) A nagyvárosok csoportja sem homogén. A tradicionális regionális központokban (Debrecen, Győr, Miskolc, Pécs, Szeged) jelennek meg leginkább a regionális és innovációs hatások, míg Kecskemét, Nyíregyháza és Székesfehérvár funkciója szegényesebb.

Az EU-integrációval a magyar városhálózatnak is új kihívásokkal kellett szembesülnie, a szomszéd országok konkurenciájával, de egyúttal az országon belüli verseny fokozódásával is, illetve Budapest esetén a globalizáció hatásaként a transznacionális szerepkörökért folyó versennyel. A fejlesztési elképzelések ennek tükrében a főváros metropolisz-jellegének erősítését, az ország egyközpontúságának oldásaként pedig a policentrikus városhálózat kialakítását, a nagyvárosok növekedési pólusként történő megjelenítését erősítik.

Az elemzés célja a nyolc nagyváros főbb, statisztikai adatokkal megragadható jellemzőinek összehasonlító vizsgálata, amely a pozíciójuk megítéléséhez is adalékként szolgálhat.

Földrajzi fekvés, vonzaskörzet

A vizsgált nagyvárosok közül Debrecen, Kecskemét, Nyíregyháza és Szeged jellegzetes alföldi települések. Debrecen a Nyírség, a Hajdúhát és a Hortobágy érintkezési vonalában, Kecskemét pedig a Kiskunság közepén fekszik. Nyíregyháza az Alföld északkeleti sarkának homokfennsíkja épült, Szeged pedig az ország legmélyebben fekvő városa a Tisza és a Maros folyók találkozásánál. Győr a Kisalföld keleti felében, a Mosoni-

Duna, a Rába és a Rábca torkolatánál kerül el, ezért a „folyók városának” is nevezik. Székesfehérvár természetföldrajzi arculatán túlnyomóan mezőföldi tájvonások uralkodnak, a település a Velencei-hegység délnyugati peremén, a Móri-árok nyílásában kerül el. Miskolc eltérő jellegű tájak – harántdombok és a Sajó folyó sík területe – találkozásánál épült, meghatározó jellegzetessége az Avas hegy hirtelen kiemelkedő, meredek gerince. Pécs területének déli fele sík, míg északi része a Mecsek hegység déli lankáira kúszik fel, illetve völgyeibe nyúlik be.

A városrá válásukat eltérő tényezők segítették elő, azonban mindegyiknél jelentős szerepet játszott a kedvező közlekedés-földrajzi adottság és a kiterjedt kereskedelmi tevékenység. A nagyvárosok többsége (Debrecen, Győr, Pécs, Szeged, Székesfehérvár) királyi város volt, melyek vásártartási, árumegállítási joggal rendelkeztek, és a hazai városfejlődés csiráit jelentették. Az áruterelés kibontakozása tette lehetővé Miskolc, Nyíregyháza és Kecskemét városrá válását, mivel azok jelentős közlekedési csomópontokban kerültek el, így élénk kereskedelmi tevékenység bontakozott ki.

A nagyvárosok szerepe – ahogyan ezt több tekintetben is bemutatjuk – térségükben kiemelkedő, jelenlétük azonban a környező településekre gyakorol legnagyobb hatást, amelynek intenzitása városenként eltérő. Legerősebb kapcsolat az *agglomerációkban* alakult ki, ami hosszas fejlődési időszak eredménye. Az agglomeráció a nagyváros, a körülvevő falvakból és kisvárosokból álló településgyűrűvel, amely elválaszthatatlan napi kapcsolatban van a nagyvárossal. Az ott élők nagyszámban dolgoznak a központi településen, ugyanakkor az övezetben található azok a létesítmények, amelyeket a városban nincs lehetőség, illetve nem célszerű létrehozni (például ipari üzemek, raktárak, vágó-hidak). Ugyanebben a gyűrűben jön létre a városlakók pihenőövezete. Az összeépülés olyan szoros, amely akár egy településsé válásukat is indokolhatja. A vizsgált nagyvárosok közül Győr, Miskolc és Pécs körül alakult ki agglomerációs övezet. Közülük a győri a legkiterjedtebb. A város vonzása alatt álló települések lélekszáma együttesen 50–60 ezer fő közötti, így az agglomeráció lakossága a városának 1,4-szerese.

1. táblázat

Agglomerációk, nagyvárosi településegyüttesek, 2007. január 1.

Megnevezés	A települések száma	Terület			Lakónépesség		
		összesen, km ²	ebből: központ nélkül	a nagyváros területének %-ában	összesen, fő	ebből: központ nélkül	a nagyváros népességének %-ában
Debreceni nagyvárosi településegyüttes	9	805	343	174,2	238 507	34 383	116,8
Győri agglomeráció	29	783	608	447,4	184 745	56 480	144,0
Kecskeméti nagyvárosi településegyüttes	9	840	519	261,7	141 952	32 105	129,2
Miskolci agglomeráció	13	460	223	194,1	213 213	40 576	123,5
Nyíregyházai nagyvárosi településegyüttes	5	405	130	147,3	133 105	16 807	114,5
Pécsi agglomeráció	21	430	267	263,8	180 331	23 682	115,1
Szegedi nagyvárosi településegyüttes	12	713	432	253,7	203 263	38 380	123,3
Székesfehérvári nagyvárosi településegyüttes	13	543	372	317,5	125 852	24 252	123,9
<i>Összesen</i>	<i>111</i>	<i>4 979</i>	<i>2 894</i>	<i>238,8</i>	<i>1 420 968</i>	<i>266 665</i>	<i>123,1</i>

A nagyvárosi településegységeknél az agglomerációkra jellemző nagymértékű összefonódás nem épült ki, vagy csak egyes települések tekintetében, vagyis a kapcsolat kevésbé szoros. (A megnevezés e tanulmány keretei között annyiban megtévesztő, hogy a százezer fő alatti városok környezetében kialakuló szorosabb települési kapcsolatokat is nagyvárosi jelzővel illetik.) A vizsgált nagyvárosok településegységeiben – a központ nélküli lakosság szám alapján – Kecskemét, Debrecen és Szeged vonzása nagyobb (32–38 ezres), Nyíregyháza és a Székesfehérváré kisebb (17–24 ezres) méretű.

Az agglomerációk, településegységek vizsgálata nem képezi vizsgálatunk tárgyát.

Demográfiai jellemzők

A nagyvárosok fejlettségi, fejlődési vizsgálatának napjainkban többféle megközelítése létezik, amelyekben többnyire közös, meghatározó elem a népesség számának, főbb demográfiai jellemzőinek alakulása. A vizsgálati módszerek általában abban is megegyeznek, hogy egy-egy vizsgálati elem változása, így a népesség számának, összetételének alakulása sem értékelhető önmagában, elszigetelten az egyéb szempontoktól, például a történelmi hagyományoktól, a településrendszerben elfoglalt helytől, az államigazgatási funkcióktól, a gazdaság szerkezetétől, a szolgáltatások fejlettségétől, az innovációs képességtől, amelyek folyamatos és kölcsönös egymásra hatása befolyásolja a demográfiai mutatók változását is.

A 2007. január 1-jei adatok szerint 1 millió 154 ezer fő, az ország népességének 11,5%-a élt nagyvárosokban. A főváros nélküli városi lakosságon belüli részarányuk 23%, ami mintegy 4 százalékponttal elmarad a 17 évvel korábbitól, többnyire az ebben az időszakban is tapasztalható nagyarányú városodási – várossá nyilvánítási – folyamattal összefüggésben.

A vizsgált települések lélekszáma eltérő irányban és mértékben változott. Összességében a két legutóbbi népszámlálás eszmei időpontja, 1990. január 1-je és 2001. február 1-je között 1,7%-kal lett kevesebb. Csupán Kecskemét és Nyíregyháza népessége növekedett (4–5%-kal), Győr stagnált, a többi pedig csökkent. Legkevésbé (alig 1%-kal) Debrecen, legnagyobb mértékben pedig (6%-kal) Miskolc, de Pécs és Szeged népessége is az átlagot meghaladóan (3–4%-kal) esett vissza.

2. táblázat

A nagyvárosok lakónépessége

Város	A népesség abszolút nagysága, fő			A 2001. évi az 1990. évi %-ában	A 2007. évi a 2001. évi %-ában	A 2007. évi az 1990. évi %-ában
	1990. január 1.	2001. február 1.	2007. január 1.			
Debrecen	212 235	211 034	204 124	99,4	96,7	96,2
Győr	129 338	129 412	128 265	100,1	99,1	99,2
Kecskemét	102 516	107 749	109 847	105,1	101,9	107,2
Miskolc	196 442	184 125	172 637	93,7	93,8	87,9
Nyíregyháza	114 152	118 795	116 298	104,1	97,9	101,9
Pécs	170 039	162 498	156 649	95,6	96,4	92,1
Szeged	175 301	168 273	164 883	96,0	98,0	94,1
Székesfehérvár	108 958	106 346	101 600	97,6	95,5	93,2
<i>Összesen</i>	<i>1 208 981</i>	<i>1 188 232</i>	<i>1 154 303</i>	<i>98,3</i>	<i>97,1</i>	<i>95,5</i>

A népszámlálást követően, 2001 és 2006 között a nagyvárosi lakosság száma összességében nagyobb ütemben (3%-kal) mérséklődött, mint a megelőző tizenegy év alatt. Növekedést (2%-osat) már csak Kecskemét mutatott. Ugyanebben az időszakban Győr és Nyíregyháza lélekszáma az átlagosnál mérsékeltebben, Miskolc és Székesfehérvár pedig fokozottabban csökkent, a többieké az átlaghoz hasonlóan változott.

A két időszak változásának eredőjeként 1990–2006 között a nagyvárosok népessége az országost (3,0%) meghaladó mértékben, 4,5%-kal csökkent. Ettől eltérően, figyelemre méltóan (7,6%-kal) nőtt Kecskemét lakossága, és kisebb (1,9%-os) emelkedést könyvelhetett el Nyíregyháza is. Győr népessége 1%-nál kisebb mértékben, Debrecen a nagyvárosi átlagnál mérsékeltebben, a többieké azt meghaladóan fogyott, leginkább (12,1%-kal) pedig Miskolc esett vissza.

A népességszám változását alapvetően a *természetes népmozgalmi folyamatok*, illetve a vándormozgalom határozza meg. A természetes népmozgalmi események egyenlege 1999-től már minden nagyvárosban a népesség csökkenésének irányába hatott, vagyis a halálesetek száma folyamatosan meghaladta a születéseket. Ez a tendencia az utóbbi 17 évet tekintve Miskolc és Szeged esetében csaknem mindvégig megfigyelhető, míg Nyíregyházán csak 1999 után állandósult. A természetes fogyás mértéke az ezredfordulótól kisebb ingadozásokkal valamelyest mérséklődött, és Kecskemét kivételként szerény (0,5 ezrelékes) természetes szaporodást mutatott. Ugyanakkor a két legidősebb korstruktúrájú nagyvárosban, Miskolcon és Pécsen továbbra is viszonylag magas (–4,3, illetve –2,8 ezrelék) fogyás alakult ki, míg legkisebb ütemben – a fiatalos korstruktúrából adódóan – Nyíregyháza lakossága csökkent.

3. táblázat

A népességszámot alakító főbb tényezők

Város	Ezer lakosra jutó					
	természetes szaporodás, fogyás			belföldi vándorlási egyenleg		
	1990	2001	2006	1990	2001	2006
Debrecen	2,1	–2,4	–0,8	5,8	–3,6	–0,8
Győr	1,2	–1,0	–0,9	0,8	–7,5	0,4
Kecskemét	2,8	–1,8	0,5	7,4	–1,7	6,6
Miskolc	–1,4	–4,2	–4,3	–10,9	–12,6	–6,3
Nyíregyháza	3,9	–0,7	–0,2	0,0	–1,9	1,9
Pécs	0,0	–3,0	–2,8	–0,1	–5,8	2,1
Szeged	–1,2	–2,4	–1,9	5,9	–8,4	7,4
Székesfehérvár	2,7	–0,9	–1,4	–1,4	–6,3	3,5
<i>Összesen</i>	<i>1,0</i>	<i>–2,3</i>	<i>–1,6</i>	<i>0,7</i>	<i>–6,3</i>	<i>1,4</i>

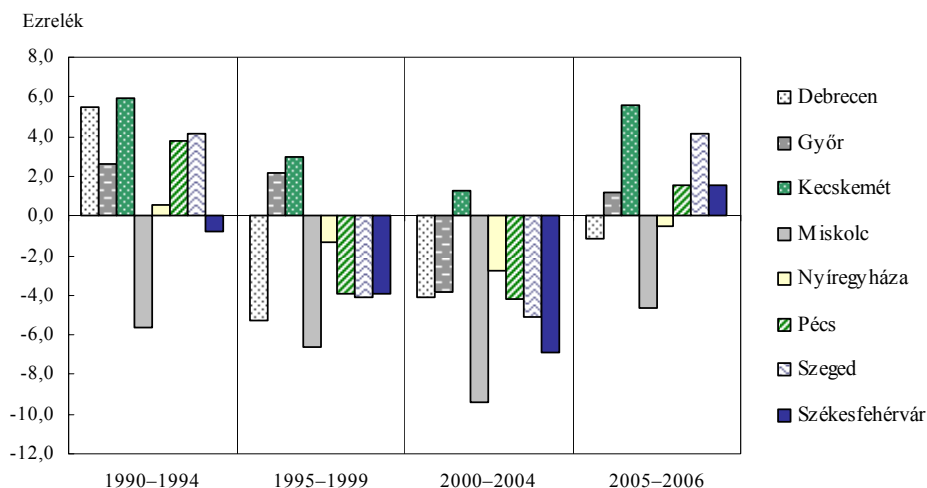
Az alacsony, illetve csökkenő születésszám háttérben a termékenység évtizedek óta tapasztalható visszaesése áll. Ennek településenkénti mérésére legutóbb a 2005. évi mikrocenzus nyújtott lehetőséget. Eszerint a termékenységben településtípusonként jelentős különbség mutatkozik. Száz szülőképes korú (15–49 éves) nőre a fővárosban 82, a megyeszékhelyeken – valamennyi nagyváros ebbe a kategóriába tartozik – 94, az egyéb megyei jogú városokban 99, a többi városban 121, míg a községekben 140 élve született gyermek jutott. A száz nőre jutó gyermekszám a 2001. évihez képest valamennyi telepü-

léstípusnál csökkent, leginkább a megyeszékhelyeken, illetve az egyéb megyei jogú városokban.

A természetes fogyásból eredő veszteséget a *belföldi vándorlás* egyenlege változó mértékben erősítette vagy mérsékelte. A nagyvárosokat érintő vándormozgalomban részben a munkalehetőségek koncentráltasága által befolyásolt folyamatok, részben pedig az agglomerációba költözéseket motiváló tényezők érvényesülnek: többek között a városkörnyéki egészségesebb környezet, illetve a kedvezőbb lakásszerzési, megélhetési viszonyok. Az 1990-es évek első felében a nagyvárosokba irányuló beköltözés mértéke összességében meghaladta az elköltözéseket, majd az évtized második felében ellentétes irányú folyamat vette kezdetét.

1. ábra

Az ezer lakosra jutó belföldi vándorlási különbség éves átlaga



Az ezredfordulót követően ez a folyamat tovább erősödött, ami a legtöbb nagyvárosban jelentős veszteséget okozott. A 2000-es évek második felétől azonban ismét a vándorlási nyereség vált jellemzővé. 2006-ban az ezer lakosra jutó vándorlási egyenleg 1,4 ezrelék körül alakult. Kiemelkedően magas (7,4 és 6,6 ezrelék) volt Szeged és Kecskemét többlete. Ez utóbbiban a vándorlási egyenleg (1990 óta) az új évezred első két éve kivételével folyamatosan pozitív volt, Szegeden pedig az 1990-es évek második harmadától jellemző vándorlási veszteség fordult át számottevő nyereségbe. Ugyanakkor figyelemre méltó Miskolc lakosságának az utóbbi 17 évben tapasztalható nagyarányú elvándorlása, amely 2005-ben és 2006-ban valamelyest mérséklődött ugyan, de viszonylag magas szinten (-3,0, -6,3 ezreléken) maradt. Debrecennek az 1990-es évek közepétől jellemző vándorlási vesztesége – amely többnyire a közeli kistelepülésekbe irányuló kiköltözésekkel van összefüggésben – azonban folyamatosan mérséklődött.

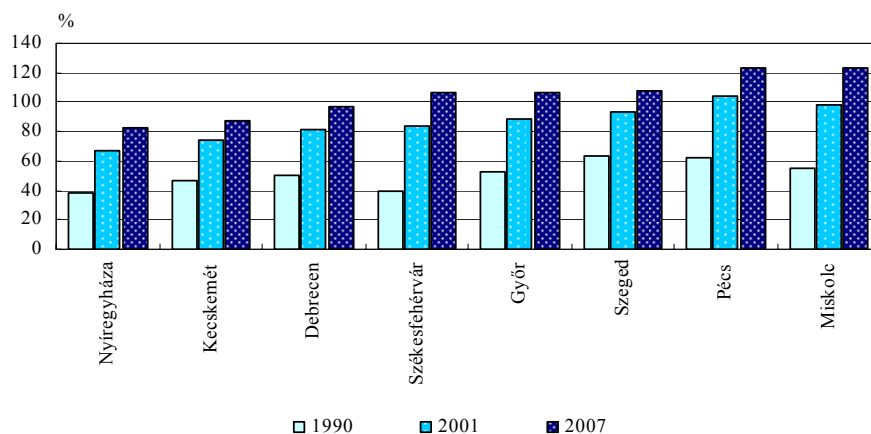
A belföldi vándorlás mellett a népességszámot a *nemzetközi vándorlás* is befolyásolja. A magyarországi nagyvárosokban 2007. január 1-jén több mint 19 ezer érvényes tartózkodási engedéllyel rendelkező külföldi állampolgár volt.

kodási engedéllyel rendelkező külföldi állampolgár élt, 7,7%-kal több, mint 2005-ben. A lakónépességen belüli arányuk átlagosan 1,7%-ot tett ki, némileg meghaladva a két évvel korábbit. A tartósan itt élő külföldiek népességen belüli aránya az átlagot meghaladó volt Szegeden (3,8%), Nyíregyházán és Debrecenben (1,8%).

A természetes népmozgalom, illetve a bel- és külföldi vándorlás egyaránt befolyásolja a népesség korstruktúráját. A születések számának csökkenése a népesség öregedésének irányába hat, míg a vándorlás – amelyben elsősorban a mobilabb fiatalabb korosztályok vesznek részt – a befogadó területen fiatalítja a korstruktúrát, a leadókban pedig éppen ellentétes hatású. 2007. január 1-jén a nagyvárosokban élők 14%-a volt 14 éves és fiatalabb, ami lényegesen kisebb az 1990. év eleji 21%-nál. Ugyanebben az időszakban a 65 évesek és idősebbek aránya 11%-ról 15%-ra emelkedett.

2. ábra

Öregedési index*



* Száz gyermekkorúra (0–14 éves) jutó időskorú (65 éves és idősebb).

Az öregedési index – az időskorúaknak a gyermekkorúakhoz viszonyított aránya – az 1990. évi 52%-ról 2007-re 105%-ra növekedett. E mutató alapján viszonylag fiatalabb városnak tekinthető Debrecen, Kecskemét és Nyíregyháza. A többiben az országost is meghaladó mértékű az öregedés, Győrben, Szegeden és Székesfehérváron 106–108% közötti, Miskolcon és a Pécsen pedig 123%.

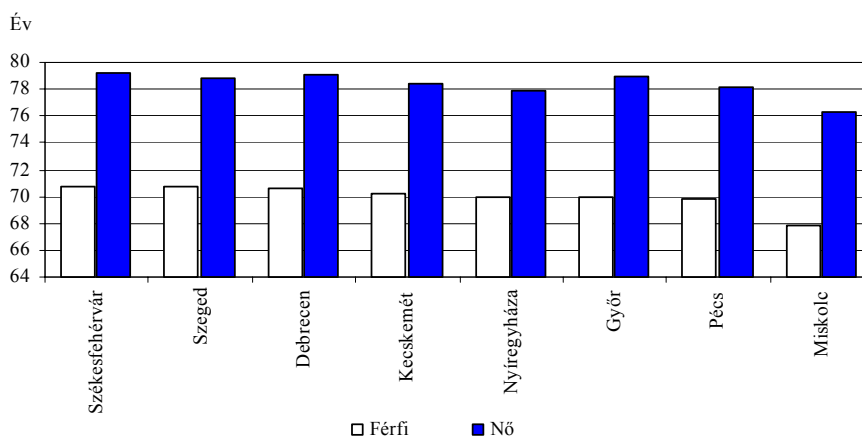
A népesség korösszetétele, a férfiak kedvezőtlenebb halandósági viszonyaiból eredően 40 éves kor felett fokozódó nőtöbbletet mutat. A nagyvárosokban a 2007. januári népességadatokat tekintve már a 15–19 éves korosztályban nőtöbblet jelentkezik. E városokba ugyanis nagy számban érkeznek a fiatal nők, akik legtöbb oktatási területen inkább jelen vannak, mint a férfiak. A *feminitási mutató* – az ezer férfira jutó nők száma – a nagyvárosokban összességében 1160, országosan 1106. A legnagyobb nőtöbblet Miskolcot, Pécsét és Szegedet jellemzi.

A halandósági viszonyok nemenkénti különbözőségét mutatja a *születéskor várható átlagos élettartam*. Országosan jellemző tendencia, hogy a mélypontnak számító 1993-as

évet követően az élettartam jelentősen hosszabbodott, főként a férfiaknál, így a nemek közötti különbség is mérséklődött valamelyest. Ezzel együtt a nők várhatóan átlagosan 8 évvel hosszabb időt élhetnek meg. A nagyvárosok népességének születéskor várható átlagos élettartama 2006-ban mind a férfiak, mind a nők esetében Miskolcon volt a legkisebb (67,83, illetve 76,29 év), és elmaradt az országosan jellemzőtől is (férfiak: 69,03, nők: 77,35 év). A többi nagyvárosban már az átlagnál kedvezőbb értékeket találunk. A 2006-ban született lánygyermek közül leghosszabb (valamivel 79 év feletti) élettartamra a székesfehérváriak, illetve a debreceniek számíthatnak. A férfiak születéskor várható átlagéletkora szintén ebben a két városban és Szegeden volt a legkedvezőbb (71 év).

3. ábra

Születéskor várható élettartam, 2006



A nagyvárosi lakosság kedvezőbb életkilátásaiban meghatározó szerepe van az egészségügyi prevenciónak, az ellátás, illetve a tudatosan egészségesebb életmódot elősegítő infrastruktúra közelségének, könnyebb elérhetőségének, és valószínűleg a lakosság egészségesebb életmódjának is, ami a magasabb iskolázottságból is következhet.

A fiatalok csökkenő száma, illetve a nemek közötti arányeltolódás hatása – egyéb más tényezők mellett – érezhető a népesség *családi állapot* szerinti összetételének alakulásában is. Általánosan megfigyelhető a házások arányának csökkenése, amit az elváltak, a nőtlenek és a hajadonok, illetve az özvegyek arányának növekedése kísér, és emelkedik a házasság helyett az élettársi közösséget választók aránya is. A nagyvárosi életformában ezek a jelenségek még fokozottabban jelennek meg. Különösen a nőtlenek és hajadonok, illetve az elváltak aránya magasabb az országosan jellemzőnél, míg a házasoké és az özvegyeké valamelyest alacsonyabb.

A legutóbbi teljes körű népszámlálásból megállapítható, hogy a népesség iskolázottsági szintjében az utóbbi évtizedekben komoly minőségi változás történt, ez azonban területenként igen differenciáltan érvényesült. A nagyvárosi lakosság *iskolai végzettség* szerinti összetétele lényegesen kedvezőbb az ország egészére jellemzőnél. A legalább érettségizettek részaránya a 18 éves és idősebb népesség körében átlagosan négytized,

a nagyvárosokban viszont 51%. Legnagyobb az arányuk Szegeden (54%), Miskolcon és Székesfehérváron (53%). Legkisebb, és az átlagosnak jóval alatta maradó értéket (43%) mutat Kecskemét, de Nyíregyházán (49%) és Pécsen (50%) is átlag alatti arány számítható.

4. táblázat

A népesség iskolai végzettség szerint, 2001. február 1.

(százalék)

Város	A 10 éves és idősebb népességből az általános iskola első évfolyamát sem végezte el			A 15 éves és idősebb népességből legalább az általános iskola 8. évfolyamát elvégezte			A 18 éves és idősebb népességből legalább középiskolai érettségit tett			A 25 éves és idősebb népességből egyetemi, főiskolai stb. oklevéllel rendelkezik		
	össze- sen	férfi	nő	össze- sen	férfi	nő	össze- sen	férfi	nő	össze- sen	férfi	nő
Debrecen	0,7	1,0	0,5	92,8	94,9	90,9	51,1	48,0	53,7	19,1	20,9	17,6
Győr	0,2	0,2	0,2	94,7	96,8	92,8	52,3	51,3	53,1	18,7	21,9	16,1
Kecskemét	0,8	0,8	0,8	91,6	93,9	89,6	43,3	40,2	45,9	16,8	19,1	14,9
Miskolc	0,4	0,3	0,4	93,2	95,9	90,9	52,6	51,5	53,5	17,3	20,3	14,9
Nyíregyháza	0,4	0,3	0,5	93,1	95,8	90,7	48,9	45,3	51,9	18,1	20,0	16,6
Pécs	0,3	0,2	0,3	93,3	95,9	91,2	50,3	50,0	50,5	18,8	21,5	16,7
Szeged	0,3	0,4	0,3	93,3	95,4	91,7	54,0	51,8	55,8	20,7	22,4	19,4
Székesfehérvár	0,2	0,1	0,2	95,0	97,1	93,1	52,9	52,3	53,5	20,0	24,0	16,6
<i>Összesen</i>	<i>0,4</i>	<i>0,4</i>	<i>0,4</i>	<i>93,3</i>	<i>95,7</i>	<i>91,3</i>	<i>51,0</i>	<i>49,2</i>	<i>52,6</i>	<i>18,8</i>	<i>21,2</i>	<i>16,7</i>

A felsőfokú végzettségük aránya a megfelelő – 25 éves és idősebb – korcsoportban az előbbieknél kisebb különbséget jelez. Szeged és Székesfehérvár előnye e tekintetben is megmarad, Miskolc viszont az egyik legkedvezőtlenebb értéket mutatja. Az érettségizettekhez hasonlóan a diplomásoknak a megfelelő korú népéségen belüli aránya szintén Kecskeméten a legkisebb, az országos átlagot (13%) azonban ez is meghaladja. A nagyvárosok átlagában a 25 éves és idősebb népesség közel 19%-a diplomás, míg országosan átlagban 12–13%-a.

Az iskolázottsági szint emelkedésében jelentős szerepe van a nők ilyen irányú igénye fokozódásának, amely elsősorban a középfokú végzettség megszerzésében nyilvánult meg erőteljesebben, de a diplomával rendelkezők aránya is fokozatosan közelít a férfiakéhoz.

A magasabb iskolázottsági szint kedvezően befolyásolja a népesség gazdasági aktivitását, munkaerő-piaci és jövedelmi helyzetét.

Foglalkoztatottság, munkanélküliség

A gazdasági és társadalmi változások hatására az utóbbi mintegy másfél évtizedben lényegesen módosult az ország népességének *gazdasági aktivitás* szerinti összetétele. A változások fő irányai a nagyvárosokban az országgal megegyezők voltak. Az 1990-es évtized közepéig erőteljesen, majd mérsékeltebben csökkent a foglalkoztatottak aránya. Mindennek hatására az aktív keresők jelentős csoportjai vonultak vissza a munka-

erőpiacról, kiterjedtté vált a korengedményes nyugdíjazás és a rokkantsági nyugdíj igénybevétele, jelentős méreteket öltött a munkanélküliség, csökkent az eltartottak száma. Az ezredfordulót megelőző években a gazdasági aktivitás szempontjából kedvezőtlen folyamatok lefékeződtek, a stabilitás, illetve a növekedés jelei mutatkoztak, és a foglalkoztatottak száma, népességen belüli aránya szerény mértékben növekedni kezdett, az 1990. évit azonban a 2005. évi mikrocenzus adatai szerint nem érte el.

A változások a vidéki nagyvárosok foglalkoztatási helyzetét eltérő mértékben érintették. Jóllehet a foglalkoztatottak számának csökkenése már az 1980-as évek második felében megkezdődött, 1990-re még nem alakultak ki jelentős eltérések nagyvárosaink foglalkoztatottsági mutatói között, és az országos átlagtól sem tértek el markánsan a településkör aktivitási jellemzői. A nagyvárosok lakosságára 1990-ben jellemző 44–45%-os foglalkoztatási arány alig 1 százalékponttal volt kedvezőbb az országos átlagnál, és városonként kissé szóródott. Székesfehérvár és Győr korszerű gazdaság szerkezete már ekkor is tükröződött a foglalkoztatottak átlagosnál magasabb arányában, és kedvezően alakult Kecskemét mutatója is. E három város napjainkig megtartotta vezető helyét a nagyvárosok foglalkoztatási rangsorában. Figyelemre méltó, hogy ekkor – a később súlyos iparszerkezeti problémákkal szembesülő – Miskolc foglalkoztatási mutatói még kedvezőbbek voltak, mint a keleti országrész három legnagyobb városáé.

5. táblázat

A foglalkoztatottak és a munkanélküliek aránya

Városok	Foglalkoztatottak			Munkanélküliek		
	a népesség százalékában					
	1990	2001	2005	1990	2001	2005
Debrecen	43,2	36,7	38,0	1,3	4,1	4,7
Győr	46,3	43,9	44,2	0,8	2,6	4,2
Kecskemét	46,1	40,7	42,6	1,2	3,5	3,4
Miskolc	43,9	33,3	35,7	1,3	5,8	5,9
Nyíregyháza	43,4	37,2	38,1	1,5	4,5	4,9
Pécs	43,8	37,5	40,9	1,1	3,2	3,2
Szeged	43,8	37,9	39,6	1,0	3,7	4,0
Székesfehérvár	47,6	45,6	47,1	0,9	2,6	2,8
<i>Összesen</i>	<i>44,5</i>	<i>38,5</i>	<i>40,2</i>	<i>1,1</i>	<i>3,9</i>	<i>4,2</i>

A következő 10–15 évben a nyolc város munkaerő-piaci helyzete differenciálódott, a foglalkoztatási rangsor első három helyét kivéve a többi város pozíciója átrendeződött. 2001-ben a nagyvárosokban a foglalkoztatottak népességhez viszonyított aránya széles sávban, 33–46% között szóródott, átlagosan 38%-ot tett ki, ami az országos átlagnál 2 százalékponttal kedvezőbb. A munkanélküliség a városokban is kiterjedtté vált, a népesség 3–6%-át érintette. A nagyvárosi körben Miskolc foglalkoztatási helyzete romlott ebben az időszakban a leginkább. 2001–2005 között valamennyi nagyvárosban javulás következett be. Így a foglalkoztatottság Székesfehérvár esetén 2005-ben alig volt kisebb az 1990. évinél, és Győrben is mérsékelt (2 százalékpontos) csökkenést mutatott. A többiekben már jelentős lemaradás mutatkozott, ami Miskolc esetében volt a legnagyobb

(8 százalékpont). A szélső értékek azt mutatják, hogy a vidéki nagyvárosok közötti, 2001-re kialakult különbségek 2005-ig alig mérséklődtek.

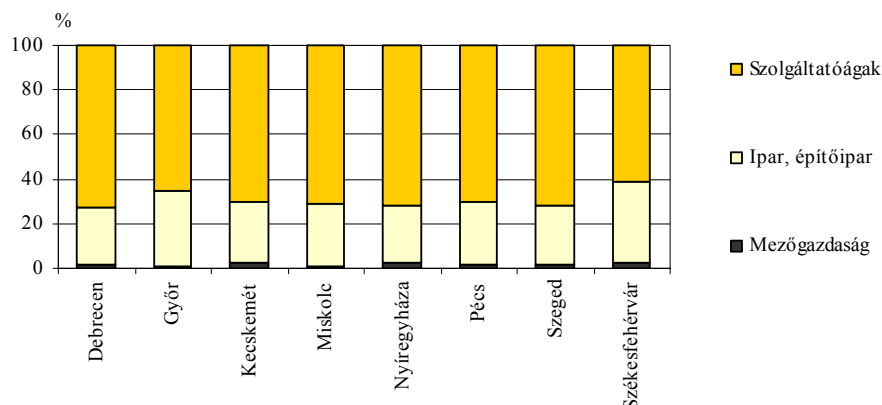
A foglalkoztatottak számának növekedésével párhuzamosan minden nagyvárosban csökkent az inaktív keresők száma és népességen belüli aránya. A munkanélkülieké viszont 2001–2005 között csupán Kecskeméten, Miskolcon és Pécsen lett kevesebb valamelyest, és népességen belüli arányuk Székesfehérváron volt a legalacsonyabb.

Az elmúlt másfél évtizedben a gazdaságban végbement strukturális változások a *foglalkoztatottak ágazati szerkezetét* is alapvetően megváltoztatták. A változások fő iránya, hogy nagymértékben csökkent a mezőgazdaságban, az iparban és az építőiparban foglalkoztatottak száma és aránya, míg a szolgáltatási ágazatokban dolgozóké nőtt. 2005-ben a vizsgált városokban a foglalkoztatottak 60–70%-ának a szolgáltatóágazatok biztosították munkát.

A tercier szférában dolgozók aránya a városok közül Debrecenben a legmagasabb (73%), ami elsősorban a közigazgatás, egészségügy és oktatás magas (35%-os) arányából fakad, ami mellett kimagasló hányadot képviselnek a városban a szállításban, távközlésben foglalkoztatottak is. Nyíregyházán és Szegeden csaknem Debrecenéhez hasonló a tercier szektor részesedése, azzal a különbséggel, hogy ezekben a városokban nagyobb a kereskedelem súlya.

4. ábra

A foglalkoztatottak megoszlása összevont gazdasági ágak szerint, 2005



Az ipar és építőipar együttes részaránya Győrben és Székesfehérváron kiemelkedő (34, illetve 37%). A gazdasági szerkezetváltás egyik nagy veszteseként emlegetett Miskolcon az iparnak és az építőiparnak a foglalkoztatásban betöltött szerepe 2005-ben már nem tűnik ki a nagyvárosok sorából, súlya 28%-ot tett ki.

Legnagyobb városainkban a mezőgazdaságban foglalkoztatottak hányada elenyésző, 1–2% közötti. Jelentősebb arány a mezőgazdasági, élelmiszer-ipari hagyományokkal rendelkező alföldi városokban mutatható ki.

A foglalkoztatottaknak a *foglalkozási főcsoportok* szerinti vizsgálata megerősíti, hogy a modernizálódó gazdaság a korábnál több magasan kvalifikált szakembert, vezető, értelmiségi, szellemi foglalkozásút igényel. A vezetők foglalkoztatottakon belüli aránya az országos 10%-kal szemben a nagyvárosokban 28–29% között alakult, és Debrecenben

volt a legmagasabb (32%), ami az ágazati szerkezetnél már említett városi sajátosságokkal van összefüggésben. Kecskeméten vannak kisebb arányban a vezetők, ahol a struktúrában az ipari-építőipari jellegű foglalkozásuk magasabb hányada tűnik ki.

A munkaerőpiac kínálati és keresleti oldalának területi különbségei és strukturális eltérései következtében a népesség kisebb-nagyobb hányada lakóhelyétől eltérő településen dolgozik. Az *ingázás* célterületei főként a nagyvárosok: 1990-ben a helyben lakó foglalkoztatottakénál átlagosan mintegy 24-25%-kal, 2001-ben 21-22%-kal volt több az ott dolgozók száma. Másként kifejezve, 1990-ben a nagyvárosi munkahelyek 23%-át, egy évtized múlva – alacsonyabb foglalkoztatási szint mellett – 25%-át más településeken lakók töltötték be, városenkénti jelentős szóródás mellett. 1990-ben még Miskolcon volt legmagasabb, 30%-os a bejárók aránya, a 2001. évi népszámlálás idején azonban már Győr és Székesfehérvár koncentráta leginkább a környékbeli munkavállalókat. 2005-re relatíve tovább erősödött a vizsgált nagyvárosokba történő ingázás, mindenütt nőtt az oda munkavállalási célból bejárók száma. Arányuk a nagyvárosokban dolgozók között továbbra is Győrben és Székesfehérváron a legnagyobb, 37, illetve 45%. Lényegesen kevesebben vannak azok, akik a nagyvárosból más településre járnak el dolgozni. Az eljárók a nagyvárosi foglalkoztatott népesség 8%-át teszik ki. Legnagyobb az arányuk Székesfehérváron és Miskolcon. Székesfehérvár esetében ebben igen nagy szerepe van a Budapesthez való közelségének és a kedvező közlekedési lehetőségeknek.

Az előbbieken vázolt foglalkoztatási különbségek eltérő gazdasági teljesítmények mellett alakultak ki.

A gazdaság teljesítménye

A gazdaság teljesítményét átfogóan méri a *bruttó hazai termék* (GDP), melynek területre bontása módszertani okok miatt megyei szintig történik, így városi adat nem áll rendelkezésre. A városok gazdasági teljesítményének átfogó értékelésekor a problémát áthidaló megoldás lehet – a vállalkozások elterjedtsége és a gazdaság kibocsátása közötti erős korrelációra alapozva –, hogy a városi vállalkozások térségen belüli súlyának arányában tekintjük a megyei GDP-adatokból való részesedést. E számítások eredményei alapján a várokozásnak megfelelően a legfejlettebb megyék városai, Győr és Székesfehérvár a nagyvárosi rangsor elején vannak, ugyanakkor Nyíregyháza a városok sorában jóval előkelőbb helyre kerül, mint megyéje, és hozzá hasonlóan a másik kevésbé fejlett térség központja, Miskolc is kedvezőbb pozíciójú, mint térsége. Debrecen és megyéje egyaránt a nyolctagú mezőny közepe táján helyezkedik el, a többi városban viszont a térség rangsorszáma kedvezőbb, mint a megyeszékhelyé. E modell természetesen megszemélt következtetések levonására, a városok teljesítményének abszolút mérésére nem alkalmazható – már csak amiatt sem, mert a vállalkozások számbavétele a székhelyükön történik –, arra viszont igen, hogy egy-egy város térségen belüli szerepére rávilágítsunk.

Az előbbiektől nyilvánvaló, hogy a *működő vállalkozások* ezer lakosra jutó száma a gazdaságilag két legerősebb térség székhelye (Győr és Székesfehérvár) mellett az egyik legfejletlenebb megye központjában, Nyíregyházán a legmagasabb. Finomabb bontásban, a vállalkozásokat létszám-kategória szerint vizsgálva a legnagyobb, 499 fő felett foglalkoztatók ezer lakosra jutó száma ugyanakkor Nyíregyházán már csak harmada, negyede az előbbieknél, és a vizsgált városok között a legalacsonyabb. Az előbbinél

kisebb méretű, de még mindig a nagyvállalati kategóriába tartozó, 250–499 főt foglalkoztatók elterjedtségét tekintve is hasonló következtetésekre jutunk. Ez utóbbi körben Nyíregyháza mellett alacsony értéket mutat Pécs és Szeged is.

6. táblázat

A működő vállalkozások elterjedtsége, 2005*

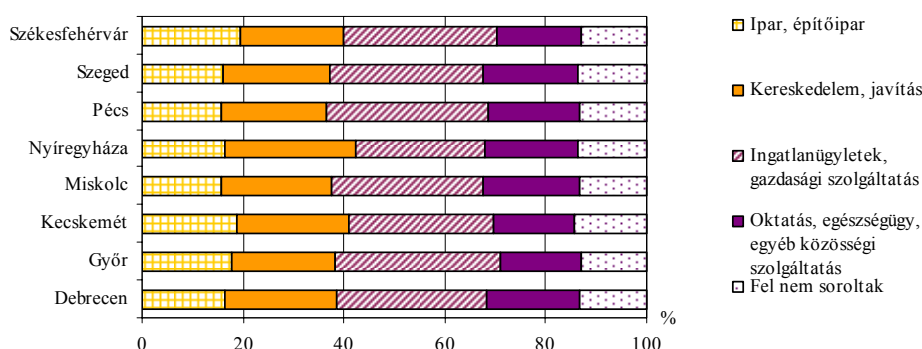
Város	A vállalkozások száma	Ebből: 49 fő feletti	Ezer lakosra jutó				
			vállalkozás összesen	egyéni	ezen belül		
					50–249	250–499	500–
							fős
Debrecen	17 889	144	88	43	0,57	0,09	0,04
Győr	13 119	133	103	58	0,84	0,09	0,10
Kecskemét	9 694	97	89	46	0,73	0,09	0,07
Miskolc	12 986	90	74	36	0,39	0,07	0,06
Nyíregyháza	11 879	85	102	59	0,64	0,06	0,03
Pécs	14 301	99	91	44	0,52	0,05	0,06
Szeged	14 911	105	91	51	0,54	0,06	0,05
Székesfehérvár	10 038	104	99	51	0,79	0,12	0,12
<i>Összesen</i>	<i>104 817</i>	<i>857</i>	<i>91</i>	<i>47</i>	<i>0,60</i>	<i>0,08</i>	<i>0,06</i>

* A vállalkozás-demográfiai felvétel adatai.

A vállalkozások ágazati besorolása alapján valamennyi nagyvárosban az ingatlanügyletek, gazdasági szolgáltatás, valamint a kereskedelem, javítás ágak kiemelkedő szerepe mutatható ki. E két területre koncentrálódik a nagyvárosok vállalkozásainak fele. (Nyíregyháza kivételt képez abban a tekintetben, hogy a kereskedelmi vállalkozások aránya jóval nagyobb a nagyvárosi átlagnál, míg az ingatlanügyletek, gazdasági szolgáltatásé a legkisebb.) A nagyvárosokba bejegyzett cégek mintegy háromtizede a szolgáltatászféra további területein, ezen belül nagyobb arányban a közösségi szolgáltatóágakban (oktatás, egészségügy, egyéb) tevékenykedik. Az ipari, építőipari vállalkozások együttesen 17%-os arányt képviselnek, a mezőgazdaságiak szerepe pedig igen mérsékelt.

5. ábra

A működő vállalkozások megoszlása gazdasági ágak szerint, 2005*



* A vállalkozás-demográfiai felvétel adatai.

Ágazati szinten nézve a vállalkozássűrűség – az ezer lakosra jutó vállalkozások száma – Székesfehérváron valamennyi területen, Győrben pedig az egészségügy kivételével meghaladja a nagyvárosi átlagot, ugyanakkor Miskolcon minden ágazatban gyengébb elterjedtség mérhető az átlagosnál.

7. táblázat

A működő vállalkozások ezer lakosra jutó száma gazdasági áganként, 2005*

Gazdasági ág	Debrecen	Győr	Kecskemét	Miskolc	Nyíregyháza	Pécs	Szeged	Székesfehérvár	Összesen
Mezőgazdaság, vad-, erdő, halgazdálkodás	2	1	2	1	1	1	1	1	1
Ipar	7	9	8	6	9	6	7	9	7
Építőipar	7	9	9	6	8	8	8	10	8
Kereskedelem, javítás	19	21	20	16	26	19	19	20	20
Szálláshely-szolgáltatás, vendéglátás	3	4	3	3	4	3	3	4	3
Szállítás, raktározás, posta és távközlés	4	5	5	3	5	4	4	4	4
Pénzügyi közvetítés	3	4	3	3	4	3	3	4	4
Ingtatlanügyletek, gazdasági szolgáltatás	26	33	25	22	26	30	28	30	27
Oktatás	5	5	3	4	7	6	5	5	5
Egészségügyi, szociális ellátás	5	3	4	4	4	4	5	4	4
Egyéb közösségi, személyi szolgáltatás	7	8	7	6	7	7	8	8	7
<i>Összesen</i>	<i>88</i>	<i>103</i>	<i>89</i>	<i>74</i>	<i>102</i>	<i>91</i>	<i>91</i>	<i>99</i>	<i>91</i>

* A vállalkozás-demográfiai felvétel adatai.

A vállalkozásokon belül a gazdaságban betöltött szerepük alapján kiemelkedő jelentőségűek a *külföldi érdekltséggel bírók*. A külföldi befektetők a legnagyobb érdeklődést Győr iránt mutatták, ahol az egy lakosra jutó külföldi saját tőke a nagyvárosi átlag ötszöröse volt 2005 végén. Győrtől elmaradva, de jelentős még a befektetések fajlagos értéke Székesfehérváron is, a többi településen viszont az előbbieknél nagyságrenddel kisebb, csak a debreceni magasabb érték emelhető ki. A befektetéseket népességarányosan tekintve a külföldiek jelenléte Pécsen, Nyíregyházán a legkisebb, vagyis azokban a nagyvárosokban, melyek térsége is a legkedvezőtlenebb értéket mutatja. A külföldi tőke eltérő érdeklődésében a nagyvárosok autópályán történő megközelíthetősége is szerepet játszott. Pécsre napjainkban sem vezet autópálya, Nyíregyháza elérése ily módon pedig 2007-ben vált lehetővé.

Az egy lakosra jutó külföldi befektetés Miskolc kivételével valamennyi nagyvárosban magasabb, mint megyéjében. A nagyvárosi tőkekoncentráció legtöbb esetben igen erőteljes, legnagyobb mértékű Győrben, de Szeged, Debrecen és Pécs esetében is igen jelentős.

8. táblázat

A külföldi érdekeltségű vállalkozások főbb adatai, 2005*

Város	A városban					A város aránya a megyei külföldi befektetésből, %	Egy lakosra jutó külföldi befektetés a város megyéjében, ezer Ft
	a vállalkozások száma	saját tőke	ebből: külföldi befektetés		az alkalmazásban állók száma, fő		
		millió Ft		egy lakosra, ezer Ft			
Debrecen	158	159 990	154 560	757	5 295	75,4	374
Győr	356	832 925	818 661	6 382	15 395	86,3	2 148
Kecskemét	196	42 108	37 300	343	7 804	47,8	145
Miskolc	121	66 561	59 033	338	5 565	20,5	396
Nyíregyháza	302	30 810	30 053	259	4 322	33,6	155
Pécs	268	55 797	41 752	267	10 914	74,7	140
Szeged	416	105 748	78 504	481	5 617	79,2	234
Székesfehérvár	178	307 855	268 614	2 652	16 770	54,2	1 157
<i>Összesen</i>	<i>1 995</i>	<i>1 601 794</i>	<i>1 488 478</i>	<i>1 292</i>	<i>71 682</i>	<i>65,9</i>	<i>554</i>

* A vállalkozás székhelye szerinti számbavétel alapján.

A gazdaság teljesítőképességének meghatározó tényezői a *beruházások*. A gazdasági szervezetek fejlesztéseinek települési szintű vizsgálata a befektetők székhelye szerint lehetséges, vagyis nem a városban megvalósuló investíciók mérhetők, hanem az ott székhellyel rendelkező szervezetek tevékenységének számbevételére van mód. A kétfajta adat egymáshoz viszonyított nagysága a megyei adatok alapján a fejlett térségekben közel azonos, a fejletlenebbekben ugyanakkor általában a székhely szerinti a kisebb. Ez más oldalról azt jelenti, hogy az utóbbiakban a székhely szerint kimutatottnál effektíve általában magasabb beruházási érték valósulhatott meg.

9. táblázat

*A gazdasági szervezetek beruházása a szervezet székhelye szerint**

Város	Beruházás, millió Ft			Egy főre jutó beruházási érték, ezer Ft, a 2005–2006. év átlaga		A város részesedése a megyei fejlesztésekből, %, 2005–2006
	2005	2006	2005–2006	a városban	a város megyéjében	
	a városban					
Debrecen	59 791	66 254	126 045	309	191	60,4
Győr	103 383	118 456	221 839	866	351	71,7
Kecskemét	19 539	20 554	40 093	184	112	33,2
Miskolc	41 301	42 162	83 463	239	194	29,7
Nyíregyháza	36 858	23 777	60 635	261	107	48,7
Pécs	35 885	34 596	70 481	225	145	61,1
Szeged	46 686	53 542	100 228	306	177	66,8
Székesfehérvár	64 358	46 125	110 483	545	294	43,9
<i>Összesen</i>	<i>407 801</i>	<i>405 466</i>	<i>813 267</i>	<i>353</i>	<i>191</i>	<i>52,1</i>

* A 19 főnél, az építőiparban a 9 főnél többet foglalkoztató vállalkozások, valamint létszámkorláttól függetlenül a költségvetési szervek adatai.

Beruházási adatokat teljes körűen a 19 főnél (az építőiparban a 9 főnél) többet foglalkoztató vállalkozások és (létszámkorláttól függetlenül) a költségvetési szervek szolgáltatnak. Ez alapján 2005–2006-ban a nagyvárosi székhelyű szervezetek investíciói a megyei értéknek átlagosan a felét adták. A győriek az előbbinél jóval nagyobb arányban (72%-ban) részesedtek térségük fejlesztéseiből, míg Miskolc és Kecskemét esetén ez a részarány csupán 30–33% között alakult.

A legélénkebb beruházások Székesfehérváron és Győrben zajlottak, ahol az egy lakosra jutó beruházási érték (folyó áron) 2005–2006-ban a nagyvárosi átlag 1,5-szeresét, illetve 2,5-szeresét tette ki, míg Kecskemété, valamint Miskolcé és Pécsé annak csupán felét, illetve kétharmadát.

A beruházások ágazati szerkezete is szignifikáns különbségeket mutat. 2005–2006-ban a nagyvárosok fejlesztéseinek átlagosan hattizede irányult az iparba, Székesfehérváron viszont 77, Győrben pedig 83%-a, ugyanakkor Szegeden csupán 35%-a. A szállítási ágazat Miskolcon, a kereskedelem Nyíregyházán képviselt kiemelkedően magas arányt a városi fejlesztésekben. Az oktatás részesedése a legnagyobb egyetemi városokban, Debrecenben, Pécsen és Szegeden volt számottevő, míg Kecskeméten az egészségügyben folytak jelentős fejlesztések.

Az ágazati egy lakosra jutó beruházási érték nagyvárosok szerinti eltéréseinek egyik megjelenése, hogy Győrben a közösségi szolgáltatók és a mezőgazdaság kivételével valamennyi területen a nagyvárosi átlagot meghaladó fejlesztések történtek, ugyanakkor Miskolcon a legtöbb területen az átlagosnál alacsonyabb szintű beruházási tevékenység zajlott.

10. táblázat

Egy lakosra jutó beruházási érték*, ezer Ft, 2005–2006

Gazdasági ág	Debrecen	Győr	Kecskemét	Miskolc	Nyíregyháza	Pécs	Szeged	Székesfehérvár	Összesen
Mezőgazdaság, vad-, erdő, halgazdálkodás	7	4	4	2	8	7	3	8	5
Ipar	152	722	99	124	122	112	108	421	215
Építőipar	9	12	6	4	10	18	9	4	9
Kereskedelem, javítás	20	25	16	13	41	21	9	19	20
Szálláshely-szolgáltatás, vendéglátás	3	1	3	1	1	1	1	1	1
Szállítás, raktározás, posta és távközlés	19	34	6	38	11	11	28	19	22
Pénzügyi közvetítés	0	1	–	0	0	0	4	3	1
Ingtatlanügyletek, gazdasági szolgáltatás	9	14	4	7	3	13	12	18	10
Közigazgatás	18	17	9	10	12	7	7	12	12
Oktatás	52	9	6	14	14	23	31	10	23
Egészségügyi, szociális ellátás	5	9	18	8	17	2	14	2	9
Egyéb közösségi személyi szolgáltatás	16	19	9	18	23	9	79	26	26
<i>Összesen</i>	<i>309</i>	<i>866</i>	<i>181</i>	<i>239</i>	<i>261</i>	<i>225</i>	<i>306</i>	<i>545</i>	<i>353</i>

* A 19 főnél, az építőiparban a 9 főnél többet foglalkoztató vállalkozások, valamint létszámkorláttól függetlenül a költségvetési szervek székhely szerinti adatai.

Az egyes ágazatok szerepének vizsgálatára a gazdasági szervezetek *foglalkoztatottsági* adatai további lehetőséget kínálnak. E szervezeteknél 2006-ban a nagyváros munkavállalási korú népességének 49%-a állt munkaviszonyban, ami megyéik átlagát (43%) meghaladó volt. A munkavállalási korú népesség foglalkoztatása Székesfehérváron alakult a legkedvezőbbben (71%), és Győrben (59%) is meghaladta a nagyvárosi átlagot.

A foglalkoztatottak ezer lakosra jutó száma Székesfehérváron 1,5-szerese, Győrben 1,2-szerese a nagyvárosi átlagnak, és azt meghaladó volt Nyíregyházán is (1,1-szerese), ugyanakkor a többi városban elmaradt az átlagostól.

A jelentősebb foglalkoztatási területeket nézve Székesfehérváron és Győrben – az oktatás, illetve Győrben még az ingatlanügyletek, gazdasági szolgáltatás ág kivételével – valamennyi ágazati mutató a nagyvárosi átlagot meghaladó, és főként az ipari foglalkoztatás szerepe kiugró. Az ipari foglalkoztatottak ezer lakosra jutó száma Nyíregyházán szintén nagyobb az átlagosnál, és a város mutatói más ágazatok tekintetében is kedvezően alakultak. (Az előbbi megállapítás a korábbi fejezetekben leírtaknak némileg ellentmond. Ennek magyarázata, hogy a foglalkoztatottsági adatok telephely szerinti, míg a korábbiakban vizsgáltak székhely szerint álltak rendelkezésre.) A többi nagyvárosban az ezer lakosra jutó ipari alkalmazottak száma ugyan nem éri el a nagyvárosi átlagot, azonban az ágazat valamennyiben az egyik legjelentősebb foglalkoztató marad. Az ipar mellett Kecskeméten a közigazgatás, Debrecenben, Pécsen és Szegeden az oktatás szerepe a legnagyobb. Miskolcon az ipar után a szállítási ágazat a legjelentősebb – a többi várossal történő összehasonlításban is kiemelkedő – terület, valamint a közigazgatás és az egészségügy.

11. táblázat

A gazdasági szervezetek alkalmazottainak száma* ezer lakosra, 2006

Gazdasági ág	Debrecen	Győr	Kecskemét	Miskolc	Nyíregyháza	Pécs	Szeged	Székesfehérvár	Összesen
<i>Összesen</i>	278	394	285	300	336	314	285	476	324
Ezen belül:									
Ipar	55	141	79	61	91	71	57	193	86
Kereskedelem, javítás	30	33	33	28	33	33	27	35	31
Szállítás, raktározás, posta, távközlés	27	39	16	45	22	27	27	31	30
Ingatlanügyletek, gazdasági szolgáltatás	15	19	12	11	27	19	19	60	21
Közigazgatás, védelem, társadalombiztosítás	36	49	47	42	43	35	34	46	40
Oktatás	52	35	27	36	33	64	63	30	45
Egészségügyi, szociális ellátás	25	33	30	40	37	32	16	39	31

*A szervezetek teljes körére vonatkozó, részben becslés adat.

Ahogy több vonatkozásban is megtapasztaltuk, a nagyvárosok gazdasági teljesítményében meglévő különbségek kialakulásában az eltérő volumenű ipari tevékenység kiemelkedő fontosságú.

Ipari termelés

A városok ipari tevékenységét, annak strukturális eltéréseit a 49 főnél többet foglalkoztató, vagyis a közepes és nagyméretű szervezetek székhely szerint számba vett adatai alapján vizsgáljuk. A nagyvárosok vállalkozásai megyéjük ipari produktumához igen eltérő mértékben, 2006-ban átlagosan mintegy 60%-ban járultak hozzá. (Ez az arány Győrben meghaladta a 80%-ot, és hasonló hányad jellemezte Debrecent és Pécsét is, legkisebb részesedése pedig Miskolcnak volt.)

12. táblázat

Az ipari termelés és értékesítés főbb adatai, 2007*

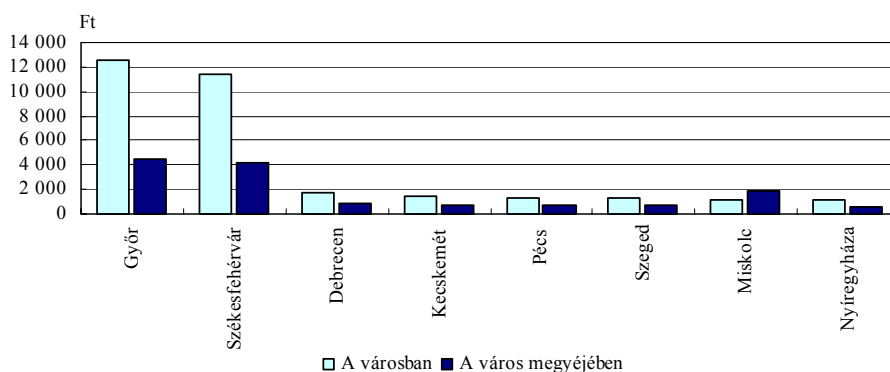
Város	A városban				Városi adat a megye %-ában		Egy lakosra jutó termelés a város megyéjében, ezer Ft
	a termelési érték		az értékesítésből az export		termelési érték	export	
	milliárd Ft	egy főre, ezer Ft	milliárd Ft	aránya, %			
Debrecen	356	1 745	186	46,3	78,1	87,2	835
Győr	1 612	12 566	1 419	82,3	80,9	84,5	4 504
Kecskemét	162	1 486	104	65,3	45,3	53,0	668
Miskolc	196	1 130	119	45,5	14,6	8,5	1 856
Nyíregyháza	128	1 106	68	55,1	40,7	35,2	546
Pécs	211	1 348	72	23,7	79,0	73,4	670
Szeged	205	1 250	41	12,3	65,5	33,9	740
Székesfehérvár	1 156	11 395	1 050	91,0	64,4	77,9	4 192
<i>Összesen</i>	<i>4 027</i>	<i>3 492</i>	<i>3 060</i>	<i>68,6</i>	<i>58,9</i>	<i>58,2</i>	<i>1 678</i>

* A 49 főnél többet foglalkoztató vállalkozások székhely szerinti adatai.

Jelentős különbségek adódnak az egy lakosra jutó ipari termelési értéket tekintve is. Ez alapján Győr és Székesfehérvár iparosodottsága kiugró, nagyságrenddel felülmúlja a többiét. Mindemellett jellemző, hogy a nagyvárosi mutató – Miskolc kivételével – a térségit rendre meghaladó.

6. ábra

Egy lakosra jutó ipari termelés, 2006*



* A 49 főnél többet foglalkoztató vállalkozások székhely szerinti adatai.

A számottevő ipari potenciálú térségekben az értékesítés döntően (80–90%-ban) exportra történik. Ehhez képest a legalacsonyabb – szegedi – arány csupán 12%, ami összefügg a városok eltérő ipari ágazati struktúrájával. Szegeden ugyanis a jellemzően belföldi értékesítési irányultságú élelmiszeripar súlya kiemelkedő, míg az iparosodott térségekben az exportirányultságú gépipar dominál.

A közepes és nagyméretű szervezetek termelési értéke alapján Győr és Székesfehérvár ipara szinte kizárólagosan a gépiparra épül. Miskolcon szintén a gépipar a legnagyobb kibocsátó, emellett azonban a fémalapanyag, fémfeldolgozás területe is jelentősebb. Pécsen az élelmiszeripar után a gépipar és az energiaszektor is számottevő termelési értéket képvisel. Nyíregyházára a vegyipar jelenléte a legjellemzőbb, jelentékenyebb élelmiszeripar mellett. Debrecen iparszerkezetében több terület – vegyipar, élelmiszeripar, gépipar, energiaszektor – is nagyobb arányban van jelen. Szegeden az élelmiszeripar adja a termelési érték felét, ami mellett a vegyipar és az energiaszektor játszik még nagyobb szerepet. Kecskeméten – az alföldi városok sorában egyedülálló módon – a gépipar a leghangsúlyosabb, ugyanakkor számottevő termelési értéket állít elő az élelmiszeripar is.

13. táblázat

Az ipari termelés ágazati szerkezete, 2006*

Gazdasági ág	Debrecen	Győr	Kecskemét	Miskolc	Nyíregyháza	Pécs	Szeged	Székesfehérvár	Összesen
<i>A termelési érték megoszlása, %</i>									
<i>Ipar összesen</i>	100,0	100,0	100,0	100,0	100,0	100,0	100,0	100,0	100,0
Ebből:									
Élelmiszer, ital, dohánygyártása	23,5	2,4	16,5	6,1	26,6	33,2	51,0	2,1	9,8
Vegyipar	34,4	2,1	7,9	..	51,7	1,5	17,1	2,2	7,5
Fémalapanyag, fémfeldolgozási termék gyártása	2,1	0,3	5,7	25,2	9,5	1,5	3,4	18,6	7,7
Gépipar	20,7	86,9	54,2	45,6	..	26,7	2,8	74,9	64,1
Villamosenergia-, gáz-, gőz-, vízellátás	14,4	6,0	3,7	16,5	2,3	29,2	20,1	0,8	7,5
<i>Egy lakosra jutó termelési érték, ezer Ft</i>									
<i>Ipar összesen</i>	1 745	12 566	1 486	1 130	1 106	1 348	1 250	11 395	3 492
Ebből:									
Élelmiszer, ital, dohánygyártása	409	297	245	69	294	448	638	245	342
Vegyipar	601	267	117	..	572	20	214	254	262
Fémalapanyag, fémfeldolgozási termék gyártása	37	33	85	285	105	21	42	2 125	267
Gépipar	360	10 920	805	515	..	360	35	8 530	2 240
Villamosenergia-, gáz-, gőz-, vízellátás	251	748	56	186	26	394	252	92	261

* A 49 főnél többet foglalkoztató vállalkozások székhely szerinti adatai.

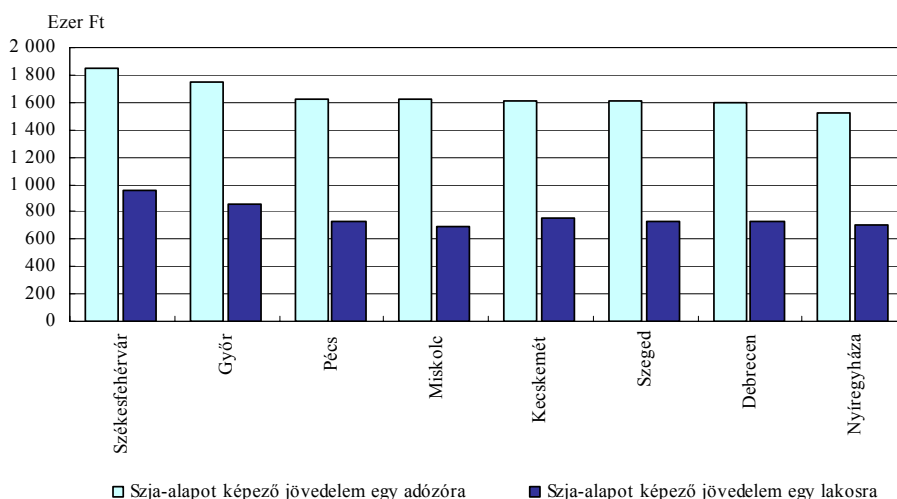
A nagyvárosok eltérő gazdasági potenciálja, foglalkoztatási struktúrája, demográfiai jellemzői kifejezésre jutnak jövedelmi viszonyainak különbözőségében is.

A lakosság jövedelme

A személyi jövedelem a lakosság életkörülményeit, életszínvonalát leginkább befolyásoló tényezők egyike. A nagyvárosok lakosságának jövedelme természetesen számos egyéb tényezővel is összefügg: ilyen például az eltartottak népességen belüli aránya, az inaktív keresőknek kifizetett nyugdíjak és járadékok összege, a különféle segélyek, a természetbeli juttatások mértéke, a saját termelésből történő fogyasztás aránya, a fekete- és szürkegazdaság részesedése stb. A komplex vizsgálat így kiterjedt adatkör elemzését igényelné, a városok egymáshoz viszonyított pozícióinak érzékeltetéséhez azonban a városok rendelkezésre álló személyi jövedelemadó adatai is megfelelő alapul szolgálnak. 2006-ban a nyolc városban átlagosan a lakosság 45-46%-a fizetett személyi jövedelemadót. Az adózók aránya a népességhez viszonyítva kimagaslik Székesfehérváron (52%), és az átlagnál valamivel magasabb (47–49%) még Kecskeméten és Győrben.

7. ábra

Személyijövedelemadó-alapot képező jövedelem egy adózóra, egy lakosra, 2006



Relative legkevesebben Miskolcon adóztak, a lakosság 43%-a. Az egy adózóra jutó jövedelemadó-alap Székesfehérváron és Győrben volt a legmagasabb, és Nyíregyházán a legalacsonyabb. Az így számított jövedelmi rangsor végén, vagyis Nyíregyházán az egy főre jutó adóalap a sorrendben első helyen álló város mutatójának nyolctizede.

Az adóalapot képező jövedelmet a teljes népességhez viszonyítva még nagyobb a rangsor élén és a végén állók közötti differencia, mivel az egy adózóra jutó magasabb összeghez rendszerint kisebb eltartási kötelezettség társul, és fordítva. Az egy lakosra jutó személyijövedelemadó-alap nagyvárosaink közül Miskolcon a legalacsonyabb, mindössze 72%-a a legmagasabb székesfehérvárinak.

A foglalkoztatottság szintje, a jövedelmek nagysága mellett az életkörülmények fontos tényezője a környezet.

Természeti és épített környezet

Napjainkban a természeti környezet egyre nagyobb része válik beépítetté. A beépítés mértéke és mikéntje befolyásolja a lakosság életminőségét.

Debrecen, Győr, Kecskemét, Nyíregyháza és Szeged síkvidéki települések, melyek közül Győr és Szeged vízrajzi adottságai a legkedvezőbbek. Székesfehérvár természet-földrajzi arculatára a Velencei-hegység közelsége, Miskolcra az Avas hirtelen kiemelkedő, meredek gerince jellemző, Pécs északi része pedig a Mecsek déli lankáira kúszik fel, illetve völgyeibe nyúlik be.

Az északi fekvésű nagyvárosok (Győr, Miskolc, Nyíregyháza) éghajlata hűvösebb, mint a belső és déli részeken találhatóké (Kecskemét, Szeged). A legcsapadékosabb Miskolc, a legszelesebb Nyíregyháza.

Az életminőségét a lakókörnyezet jellege is befolyásolja. A 2001. évi népszámlálás adatai alapján a nagyvárosi népesség lakókörnyezetében legnagyobb szerepet a családi házas övezetek és a lakótelepek kapnak, amelyek a népesség átlagosan 32, illetve 43%-át koncentrálnak. Az előbbieket mellett nagyobb arányt (16%-ot) képviselnek még a hagyományos városias jellegű övezetek, míg a falusias, a villanegyedi és társasházi, a külterületi, az üdülőtérületi és egyéb övezetek népességi aránya együttesen is 10% marad. A családi házas környezet valamennyi nagyvárosban az átlaghoz hasonló arányú, a többi övezet tekintetében azonban jelentős eltérések adódnak, amelyek eltérő lakókörnyezeti struktúrát eredményeznek.

A korábban vagy napjainkban jelentős ipari potenciált képviselő városok közül Székesfehérváron és Miskolcon a lakótelepek szerepe kiemelkedően magas, hiszen lakosságuk több mint felét, közel hattizedét koncentrálnak. Ebből adódóan az átlagosnál jóval kisebb súlyú a hagyományos városias jellegű övezet. Ugyanakkor Győr lakosságának átlagosnál kisebb része él lakótelepeken, így a hagyományos városias jelleg itt viszonylag jelentős.

A lakótelepeken élők részaránya Pécsen haladja meg az átlagost, leginkább ugyancsak a hagyományos városi környezet terhére.

14. táblázat

A lakónépesség megoszlása a lakókörnyezet jellege szerint, 2001. február 1.

(százalék)

Város	Városias	Villanegyed és társasházi	Családi házas	Falusias jellegű	Üdülőtérületi	Külterületi	Egyéb	Lakótelepi	Összesen
Debrecen	14,5	4,9	34,0	1,7	0,1	3,6	0,1	41,0	100,0
Győr	24,3	0,7	32,2	1,9	0,3	0,2	0,5	39,9	100,0
Kecskemét	18,5	2,1	30,1	5,9	0,0	11,5	0,6	31,3	100,0
Miskolc	5,9	1,8	30,5	0,9	0,4	1,1	2,5	56,9	100,0
Nyíregyháza	22,8	4,4	31,1	7,0	1,5	4,2	1,2	27,8	100,0
Pécs	13,5	2,5	33,6	2,0	0,1	0,6	1,3	46,3	100,0
Szeged	21,8	3,1	29,2	4,8	0,6	0,6	0,3	39,6	100,0
Székesfehérvár	8,0	1,5	34,4	1,0	–	0,0	0,3	54,9	100,0
<i>Összesen</i>	<i>15,7</i>	<i>2,8</i>	<i>31,9</i>	<i>2,9</i>	<i>0,4</i>	<i>2,5</i>	<i>0,9</i>	<i>43,0</i>	<i>100,0</i>

Az alföldi nagyvárosok közül a lakótelepek jelenléte Debrecenben a legszámottevőbb, az átlagost azonban itt sem éri el. A településen a hagyományos városi jellegű övezetben élő népesség aránya az átlaghoz hasonló. A társasházi, villanegyedi jellegű városban a legerősebb, ugyanakkor a külterületi népesség részaránya is magas. Szeged város szerkezetében a hagyományos városias övezet súlya a nagyvárosi átlagot meghaladó – akárcsak Debrecen kivételével a többi alföldi városban –, és a falusias környezet is jelentősebb szerepet kap. Kecskemét és Nyíregyháza lakókörnyezeti struktúrájában legkisebb a lakótelepek súlya, a falusias jellegű környezet ugyanakkor duplája az átlagosnak, és főként Kecskemét esetén igen kiterjedt a külterületen élő népesség részaránya is.

A környezetet romboló tényezők közül a *levegőszennyezettség* jelenti az emberi egészségre nézve az egyik legkomolyabb veszélyt. A szennyezés fő oka a közúti közlekedés, a fűtés, az ipari termelés. A levegőszennyezés meghatározó elemei a szén-dioxid, szén-monoxid, kén-dioxid és a nitrogén-oxidok, amelyek mennyisége nagyban függ az iparosodottságtól, illetve az üzemek jellegétől. A rendelkezésre álló adatok szerint 2005-ben átlagosan Győrben jelentkezett a legnagyobb arányú légszennyezettség kén-dioxid, nitrogén-dioxid és ülededő por tekintetében egyaránt. A legkedvezőbb értékeket Pécs mutatta, ahol mind a nitrogén-dioxid-, mind az ülededőpor-immiszió a legkisebbek közé tartozott. A mikroklimát javító *zöldterületek* aránya – fekvéséből adódóan – szintén Pécsen a legnagyobb. Az ipari gázok tekintetében kedvező volt még Nyíregyháza adata is, azonban a város ülededőpor-koncentrációja magas értéket mutatott.

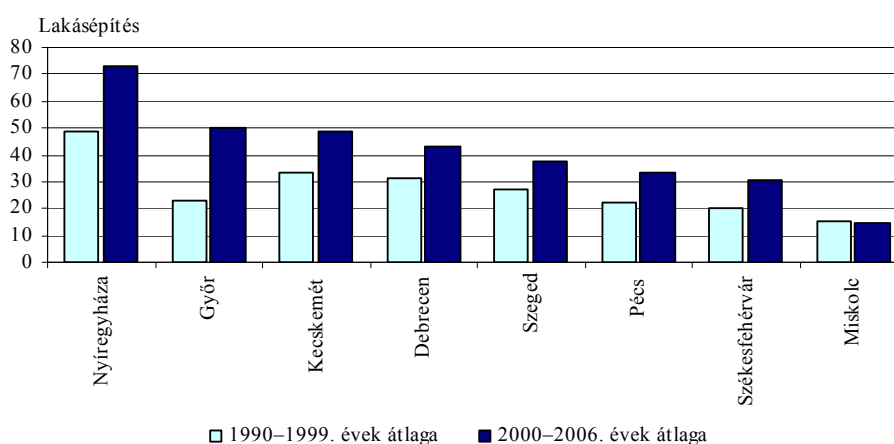
15. táblázat

Levegőszennyezettség, 2005

Város	A levegő		
	kén-dioxid-	nitrogén-dioxid-	ülededő porral való
	szennyezettsége, átlag immiszió		
Debrecen	1,9	33,7	6,5
Győr	11,6	43,4	9,5
Kecskemét	2,0	41,0	8,4
Miskolc	4,0	36,5	4,9
Nyíregyháza	1,0	27,2	7,3
Pécs	2,2	25,4	5,8
Szeged	1,6	35,8	5,1
Székesfehérvár	0,7	41,7	6,8

Az emberek egészségi állapotát, közérzetét, a mindennapok megélését nagyban befolyásolják a *lakáskörülmények*, lakásviszonyok. 1990–2006 között a legnagyobb volumenű *lakásépítések* Nyíregyházán, legalacsonyabbak Miskolcon zajlottak. Az építések intenzitása – Miskolc kivételével – a 2000-es években meghaladta az 1990-es éveket.

8. ábra

Tízezer lakosra jutó lakásépítés

A lakásállomány gyarapodása 1990 és 2006 között Nyíregyházán volt a legfigyelemreméltóbb, 24%-os, Miskolcra ugyanakkor mindössze 4%-kal bővült. A folyamatos növekedés minden városban mérsékelte a laksűrűséget. A száz lakásra jutó lakók száma Szegeden volt a legkisebb (222), a legnagyobb pedig Kecskeméten és Nyíregyházán, ami a háztartások eltérő átlagos létszámával is összefüggésben van.

16. táblázat

Lakásállomány, laksűrűség, 2007. január 1.

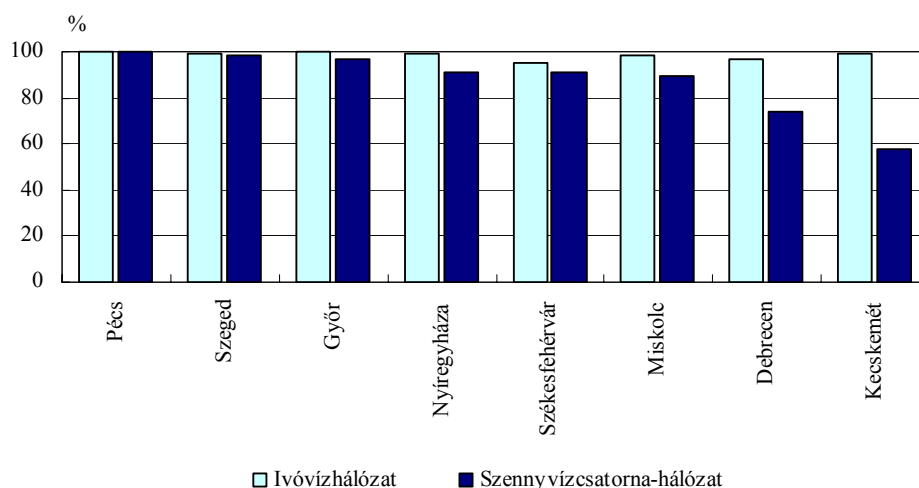
Város	Lakásállomány		Száz lakásra jutó lakos
	szám szerint	az 1990. évi %-ában	
Debrecen	88 160	113,2	232
Győr	54 419	113,6	236
Kecskemét	45 872	114,2	239
Miskolc	75 029	104,0	230
Nyíregyháza	48 713	123,9	239
Pécs	68 509	108,7	229
Szeged	74 278	108,0	222
Székesfehérvár	42 792	109,5	237
<i>Összesen</i>	<i>497 772</i>	<i>111,0</i>	<i>231</i>

A 2001. évi népszámlálás adatai alapján a nagyvárosok lakásainak 10–20%-a épült 1944 előtt, további 20–30%-a 1945–1969 között, így átlagosan az állomány negytedede volt 1970 előtti építésű, ezen belül Pécs lakásállományának fele, Győrnek és Miskolcra 44–45%-a, a többi városnak negytedede alatti hányada. Az 1970–1980 közötti nagy lakótelepi építések következtében Pécs lakásállományának 44%-a, a többi városnak 50–58%-a jött létre, 1990–2001 között viszont – Nyíregyháza (14%) kivételével – tizede sem.

A településeken a *közművek* kiépítettségének színvonala nagy hatással van a környezet terhelésére. 2006-ban Győr és Pécs teljes lakásállománya részesedett a közüzemi ivóvízellátásból, és a bekapcsolási arány a többi városban is 95% fölött volt. Az előbbinél jóval nagyobb ugyanakkor a szóródás a szennyvízelvezetés területén: a csatornázott lakások aránya 57 és 100% között szóródott. (A legmagasabb arány Pécsen, a legalacsonyabb Kecskeméten jellemző.) Egy km ivóvízvezetékre Kecskeméten jutott a legrövidebb (371 méter) csatornahossz, a legtöbb pedig Győrben (933 méter), amelynek adatától alig maradt el a szegedi, a miskolci és a székesfehérvári mutató.

9. ábra

Közüzemi ivóvízhálózatba és közüzemi szennyvízcsatorna-hálózatba bekapcsolt lakások a lakásállomány százalékában, 2007 elején



Az év folyamán hat városban a teljes szennyvízmennyiséget, Kecskeméten 98%-át, Szegeden pedig 69%-át tisztítottan vezették el. A háztartások *szennyvízkibocsátása* az összesnek általában kevesebb mint felét adta, ugyanakkor Székesfehérváron 58%-át, Nyíregyházán 65%-át, Pécsen pedig 78%-át.

Az egy lakosra jutó évi ipari *vízfogyasztás* – a vízigényt is befolyásoló strukturális különbségekből adódóan – Szegeden és Székesfehérváron volt a legnagyobb (40–50 m³), a háztartások pedig Debrecenben és Győrben használták fel fajlagosan a legtöbbet vizet (évente egy főre vetítve 30 m³-t).

Valamennyi város lakásállományának legalább háromnegyede – ugyanakkor Győrben és Kecskeméten kilenczede – fogyasztott *vezetékes gázt* 2007 elején. A havi átlagos gázfogyasztás a nyíregyházi háztartásokban volt a legnagyobb (113 m³), és átlag feletti értéket mutattak a debreceni és kecskeméti háztartások is.

A környezetet kímélő *távűtési* rendszer zömében a lakótelepi lakásokat érinti, így a távfűtésbe és melegvízhálózatba bekapcsolt lakások aránya városonként 22–48% között szóródott, a legnagyobb Székesfehérváron, Miskolcon és Pécsen volt.

Nagyvárosi tudáscentrumok

A nagyvárosok – lélekszámukból adódóan is – a társadalom és gazdaság számos területén előnyben vannak a kisebb településekkel szemben, amit városenként eltérő mértékben tovább erősíthet kedvező gazdaságföldrajzi helyzetük, fővárostól való távolságuk, elérhetőségük, infrastruktúrájuk fejlettségének színvonala, esetenként határmentiségük és több más tényező. A méretgazdaságosság követelményeit szem előtt tartó belföldi és külföldi nagyüzemi fejlesztéseknek – akárcsak korábban – jelenleg is célterületei ezek a városok, aminek legfőbb oka – a városok eltérő, sajátos termelési hagyományai mellett – a nagyvárosokban helyben rendelkezésre álló nagyszámú, átlagosnál képzetesebb munkaerő. A gazdaság szolgáltatási ágazatai az előbbi előnyök mellett a koncentrált piacra, vásárlóerőre is építenek, ami ugyancsak elmondható az oktatás és kultúra területén működő szervezetekről.

A *felsőoktatás* intézményei, különösen az egyetemek – hosszú időre visszatekintve – tradicionálisan a fővároshoz és legnagyobb városainkhoz kötődnek. A vizsgált városok – amelyek a kutatás és fejlesztés vidéki bázisai is egyben – egyre inkább tudáscentrum-szerepet töltenek be régiójukban. A nagyvárosi lét előnyei közül az egyének számára a felsőfokú oktatási intézmények által helyben nyújtott gazdag képzési kínálat mind jobban felértékelődik.

Valamennyi vizsgált városban folyik felsőfokú oktatás, ugyanakkor a képzési kínálatban és a tanulmányokat folytatók számában jelentős eltérések tapasztalhatók.

17. táblázat

Az egyetemi és főiskolai képzésben részt vevő hallgatók száma, 2006

(fő)

Városok	Nappali	Esti, levelező, távoktatás	Összesen	Ezer lakosra jutó		
				nappali	esti, levelező, távoktatás-	összes
				tagozaton		tagozatos
Debrecen	17 919	5 149	23 068	88	25	113
Győr	7 016	7 578	14 594	55	59	114
Kecskemét	3 084	2 756	5 840	28	25	53
Miskolc	8 008	5 112	13 120	46	30	76
Nyíregyháza	7 360	8 229	15 589	63	71	134
Pécs	15 919	9 984	25 903	102	64	165
Szeged	18 182	8 471	26 653	110	51	162
Székesfehérvár	2 414	1 637	4 051	24	16	40
<i>Összesen</i>	<i>79 902</i>	<i>48 916</i>	<i>128 818</i>	<i>69</i>	<i>42</i>	<i>112</i>

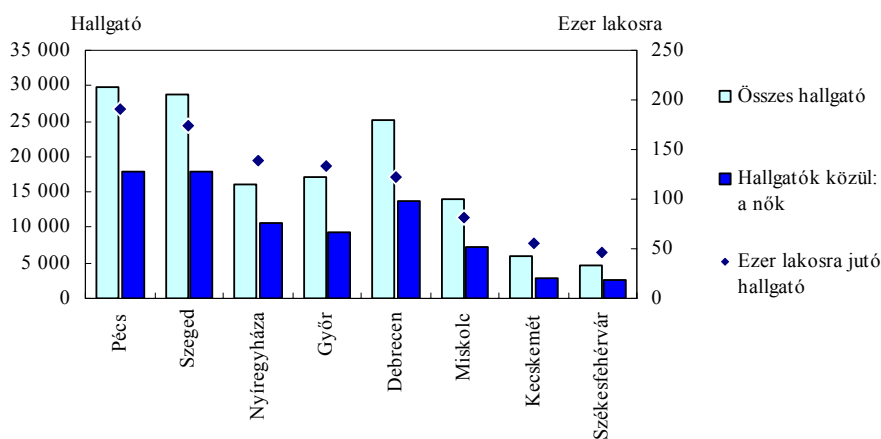
Az egyetemi és főiskolai szintű nappali tagozatos képzésben részt vevők száma Szegeden, Pécsen és Debrecenben a legnagyobb. Ezekben az egyetemi városokban a felsőfokú intézmények fakultásain 16–18 ezer hallgató tanult 2006-ban nappali tagozaton, ezer lakosra jutó számuk a dél-alföldi megyeszékhelyen volt a legnagyobb, 110 fő. Levelező, esti és távoktatásos hallgatókat a Pécsen működő felsőoktatási intézményekben képeztek legnagyobb számban, a városban közel tízezer hallgató folytatott így tanulmányokat, Szegeden, Nyíregyházán és Győrben 8–9 ezer.

A többi vizsgált város képzési kínálata és volumene a felsoroltakénál szerényebb. Legkevesebb az oktatott hallgatók ezer lakosra jutó száma Székesfehérváron és Kecskeméten, ahol alig negyede, harmada a legjelentősebb oktatási potenciállal rendelkező nagyvárosokénak.

A felsőfokú intézmények oktatási palettája az utóbbi években az akkreditált felsőfokú szakképzések széles kínálatával gazdagodott. E képzési szintbe bekapcsolódott hallgatókat és az egyetemeken posztgraduális képzésben részt vevőket, doktori tanulmányokat folytatókat is számba véve, a hallgatói létszám alapján felállított rangsor valamelyest módosul. Pécs képzési volumene meghaladja Szegedét, Győré pedig Nyíregyházáét. Kecskemét és Székesfehérvár valamennyi mutatót tekintve a sorrend végén helyezkedik el. A nők – Kecskemét kivételével, ahol a főiskolai képzésben a műszaki jelleg dominál – mindenütt túlsúlyban vannak a hallgatók között, arányuk Nyíregyházán és Szegeden a legmagasabb, több mint 60%.

10. ábra

A felsőoktatásban részt vevő hallgatók száma*, 2006



*Felsőfokú szakképzéssel, szakirányú továbbképzéssel együtt, valamennyi tagozaton.

Az oktatás és kutatás – mint az egyetemek elsődleges funkciói – szorosan összekapcsolódnak, és kölcsönösen kiegészítik, feltételezik egymást. A nagyvárosok felsőoktatási intézményei – közülük különösen az egyetemek – a tudományos kutatás-fejlesztés vidéki centrumai is egyben, a tudás létrehozói és terjesztői. Kisugárzásuk, innovációra gyakorolt hatásuk megyéik, sőt régiójuk gazdaságára kiterjedő, bár még nem tekinthetők a főváros igazi ellensúlyának. A legnagyobb egyetemi városok – Debrecen, Szeged, Pécs, Győr, Miskolc – jelentős kutatóközpontokkal rendelkeznek, a hozzájuk kötődő magasan kvalifikált szakembereknek kiemelkedő szerepük van a városok szűkebb és tágabb környezetében az innováció elterjesztésében, a kutatási eredmények gazdasági hasznosításában.

A *k+f-tevékenység* városi adatok ugyan nem állnak rendelkezésre, csak megyeiek, de ezek a városok tekintetében is irányadóak, mivel e tevékenységek nagymértékben a városokra koncentrálnak.

A legtöbb vidéki kutatóhely – az országosnak 7, illetve 8%-a – Szeged és Debrecen környezetében működik. A tudományos kutatók száma is e két város vonzási területén a legnagyobb, de volumenében hozzájuk hasonló szellemi bázis folytat tudományos munkát Pécs térségében is. A legtöbb tudományos fokozattal és címmel rendelkező kutató Hajdú-Biharban és Csongrádban dolgozik, a munkájuk eredményeit publikáló tudományos művek száma is e két megyében a legtöbb.

A kutatási ráfordítások összegét tekintve lényegesen nagyobb különbség – és eltérő rangsor – tapasztalható az említett egyetemi nagyvárosok megyéi között, ami a kutatások jellegével, infrastruktúra- és eszközigényességével is jelentős mértékben összefügg. A legtöbb forrást – az országos ráfordítások mintegy 6%-át –, összesen 14,4 milliárd forintot Hajdú-Bihar megyében fordították a kutatások költségeinek és beruházásainak finanszírozására, Csongrád megyébe ennek az összegnek a háromnegyede, Győr-Moson-Sopronba fele jutott.

18. táblázat

A kutató-fejlesztő helyek megyei adatai, 2006

Megyék (és nagyvárosaik)	Kutató- fejlesztő hely	Tudomá- nyos kutató- fejlesztő	Ráfordítás, millió forint	A kutató- fejlesztő helyek	A tudomá- nyos kutató- fejlesztők	A ráfordí- tás
				aránya az országosból, %		
Hajdú-Bihar (Debrecen)	207	2 082	14 405	7,4	6,4	6,1
Győr-Moson-Sopron (Győr)	126	1 216	7 171	4,5	3,7	3
Bács-Kiskun (Kecskemét)	86	689	4 502	3,1	2,1	1,9
Borsod-Abaúj-Zemplén (Miskolc)	103	1 113	4 731	3,7	3,4	2
Szabolcs-Szatmár-Bereg (Nyíregyháza)	71	617	1 807	2,5	1,9	0,8
Baranya (Pécs)	174	2 027	5 495	6,2	6,2	2,3
Csongrád (Szeged)	216	2 166	11 018	7,8	6,6	4,6
Fejér (Székesfehérvár)	72	944	5 022	2,6	2,9	2,1
<i>Összesen</i>	<i>1 055</i>	<i>10 854</i>	<i>54 151</i>	<i>37,8</i>	<i>33,2</i>	<i>22,8</i>

Fejér megyében a kutatóhelyek és kutatók országos arányát lényegesen felülmúlja a felhasznált kutatás-fejlesztési célú pénzeszközök nagysága; az egy kutatóhelyre jutó ráfordítások összege lényegében megegyezik a Hajdú-Bihar megyeivel. A relatív kedvező helyzet a vállalkozások magasabb szerepvállalásával függ össze a kutatások finanszírozásában.

A vizsgált nagyvárosok és vonzáskörzeteik összességükben a vidék kutatási kapacitásainak kétharmadát-háromnegyedét koncentrálnak. Tudásbázisuk és intézményi hátterük kiemelt szerepet biztosít számukra a térségben működő vállalkozások innovációs képességének javításában, a gazdaság dinamizálásában.

Összegzés

A nagyvárosok összehasonlító vizsgálata a gazdasági és társadalmi élet különböző területein eltérő eredményekre vezetett. Összefoglaló értékeléshez azokat a legfontosabb mutatókat választottuk ki, melyek egy részét konjunktúra-jelzőszámként is használják, illetve arra törekedtünk, hogy a gazdasági, társadalmi élet minél több területéről szerepel-

jenek indikátorok, miközben cél volt a mutatók számának alacsony szinten tartása is, a könnyebb áttekinthetőség érdekében. A kiválasztott mutatók mindegyike alapján rangsoroltuk a városokat, melyek rangsorszámuknak megfelelő pontszámot kaptak. Az 1-es a legkedvezőtlenebb értékhez, a 8-as pedig a legjobbhoz társult.

A módszer lehetőséget adna ugyan komplex rangsorszámmutató számítására is, ettől azonban eltekintettünk, több okból. Egyrészt ehhez a mutatókört nem tartottuk elég részletesnek, másrészt a vizsgált jellemzők szórása is rendkívül eltérő, tehát a rangsorban a minimális különbségek ugyanolyan mértékben jutnak érvényre, mint a jelentős eltérések. Ugyanakkor a módszer elégségesnek látszik ahhoz, hogy a főbb különbségeket bemutassa.

A gazdasági (vállalkozássűrűségi, beruházási, külföldi befektetésekre, lakásépítésre vonatkozó) adatok szinte kivétel nélkül Győr és Székesfehérvár esetén alakultak a legkedvezőbbben. Az előbbieket vonzataként e városokban regisztrálható a legmagasabb foglalkoztatottsági és jövedelmi színvonal is.

19. táblázat

A fontosabb indikátorok szerinti növekvő rangsorszámok

Megnevezés	Debre- cen	Győr	Kecs- kemét	Mis- kolc	Nyir- egy- háza	Pécs	Szeged	Székes- fehér- vár	Relatív szórás, %
A népességszám változása, 2001–2007	4	7	8	1	5	3	6	2	2,5
Ezer lakosra jutó belföldi vándorlási különbözet, 2000–2006	3	6	8	1	7	4	5	2	75,0
Születéskor várható átlagéletkor, 2006									
férfi	6	3	5	1	4	2	7	8	1,3
nő	6	7	4	1	2	3	5	8	1,1
Az érettségizettek aránya a 18–x évesek körében, 2001. II. 1.	4	5	1	6	2	3	8	7	6,2
A felsőfokú végzettségűek aránya a 25–x évesek körében, 2001. II. 1.	6	4	1	2	3	5	8	7	6,5
Foglalkoztatottak a népesség %-ában, 2001	2	7	6	1	3	5	4	8	10,0
Működő vállalkozások ezer lakosra, 2005 ^{a)}	2	8	3	1	7	4–5	4–5	6	9,7
Egy lakosra jutó külföldi befektetés, 2005 vége ^{a)}	6	8	4	3	1	2	5	7	156,2
Egy főre jutó beruházás folyó áron, 2005–2006. évi átlaga ^{a)}	6	8	1	3	4	2	5	7	61,0
A tízezer lakosra jutó lakásépítés, 2000–2006. évi átlaga	5	7	6	1	8	3	4	2	38,2
Egy adózóra jutó szja-alapot képező jövedelem, 2006	2	7	4	5	1	6	3	8	5,6
Egy lakosra jutó szja-alapot képező jövedelem, 2006	3	7	6	1	2	4	5	8	11,6
Egyetemi, főiskolai képzésben részt vevő hallgatók ezer lakosra, 2006	4	5	2	3	6	8	7	1	39,6
A levegő kén-dioxid-szennyezettsége, átlagimisszió, 2005	5	1	4	2	7	3	6	8	X
A levegő nitrogén-dioxid szennyezett- sége, átlagimisszió, 2005	6	1	3	4	7	8	5	2	X

a) Székhely szerinti adatok.

Debrecen a befektetések, az építések, a külföldi tőke tekintetében a közepesnél kedvezőbb értékeket mutat, ezek azonban a város foglalkoztatottsági, jövedelmi adataiban még nem jelentek meg. Szeged hasonló helyzetű, ugyanakkor a foglalkoztatottsági, jövedelmi paraméterei valamivel jobbak. Az utóbbi mutatók relatíve Pécsen is magasak. Kecskemét és Nyíregyháza adatai meglehetősen eklektikus képet mutatnak. Miskolcon a középfokú végzettségűek aránya és az egy adózóra jutó jövedelem alakult az átlagosnál kedvezőbbben, a többi mutató tekintetében viszont gyengébb a város pozíciója.

A vizsgált környezeti adatok (kén-dioxid, nitrogén-dioxid kibocsátása) az iparilag erős térségekben mutatnak legnagyobb légszennyezettséget (Győr), és jelzik annak a strukturális tényezőktől való függését is (Miskolc, Székesfehérvár). Nyíregyháza, Debrecen és Szeged levegőjének minősége a vizsgált gázok tekintetében a legjobb volt.

Az iskolázottsági szint a gyengébb teljesítményt nyújtók körében a legalacsonyabb, viszont nem feltétlenül a gazdaságilag legerősebb városokban a legjobb. Az egyetemi városok előnye e tekintetben elvitathatatlan.

A születéskor várható átlagéletkor mérsékelt eltéréseket mutat, és bár korrelál (legalább valamelyik nemnél) a fejlettséggel, a győri férfiaké a nagyvárosok vonatkozásában mégis relatíve alacsony.

A népességmegtartó képességet a környező településekre történő kiköltözések igen eltérő intenzitása miatt a nagyváros térségére célszerű vizsgálni, ami elemzésünk kereteit meghaladta.

IRODALOM

- Beluszky Pál:* Magyarország területi szerkezete és folyamatai a századfordulón, MTA Regionális Kutatások Központja, Pécs, 2000
- Rechnitzer János:* A városhálózat és a régiók formálódása, Magyar Tudomány, 2004/9
- SzocHáló Társadalomtudomány online: Mi is tulajdonképpen a város? 2004. március 30.
- Területi statisztikai évkönyv 2006, KSH, Budapest, 2007
- Népszámlálás 2001, Területi adatok, KSH, Budapest, 2001
- Népszámlálás 2001, Foglalkozási és napi ingázási adatok, KSH, Budapest, 2003
- Mikrocenzus 2005, A népesség és a lakások jellemzői, KSH, Budapest, 2005
- www.ksh.hu : stADAT-táblák

Kulcsszavak: nagyváros, demográfia, vállalkozások, beruházások, ipar, jövedelmek, környezet, innováció.

Resume

This analysis is a comparison of Debrecen, Győr, Kecskemét, Miskolc, Nyíregyháza, Pécs, Szeged and Székesfehérvár, the eight Hungarian large towns according to Hungarian terminology, based on the most important indicators of demography, employment and income, as well as the general economic situation, innovation potential and natural and built environment. The comparative analysis of large towns led to different results in various areas of economic and social life. Among others, owing to the strong concentration of high-level services activities (financial, economic services) in the capital city, disparities between the tertiary sector in each large town are by far not as significant as in respect of industrialisation. Large university towns are strengthened by innovation activity. There are marked investment and housing activities in some less developed areas as well, which may help reduce differences. In spite of their differing levels of development, large towns play a key role in the area surrounding them. As a conclusion of the extensive analysis – which though requiring expansion in several aspects due to the nature of the subject – large towns are ranked on the basis of each key indicator separately, since the authors think that making a complex indicator would have required a deeper elaboration of the subject.