

KÖZLEMÉNYEK

NYAKACSKA MÁRIA

Külföldi tőkebefektetések Dél-Dunántúlon

A külföldi működőtőke-befektetések az utóbbi másfél-két évtizedben váltak jelentősebbé a magyar gazdaságban, a külföldi tőke részvételével működő vállalkozások az 1990-es évek első felében jelentek meg tömegesen. E szervezetek a gazdasági struktúra változtatásában, a gazdasági teljesítmények alakításában, a nemzetközi gazdasági kapcsolatok terének formálásában nagy súllyal vettek részt. A külföldi érdekeltségű vállalkozások számának növekedése az 1990-es évek második felében lelassult, s mérsékelt növekedés után számuk 2001-ben érte el a maximumot, 26 809-et. Az azt követő folyamatos mérséklődés eredményeképpen 2006-ban 25 800 külföldi tőke részvételével működő vállalkozást tartottak nyilván Magyarországon. Az országban e vállalkozásokhoz kapcsolódóan megjelenő külföldi tőke összege folyamatos növekedést mutat, 1995-ben 1429,6 milliárd, 2006-ban 13 542,8 milliárd forintot tett ki.¹ (A vizsgált időszak kezdő évét az indokolja, hogy e témában ettől kezdve rendelkezünk módszertanilag összehasonlítható adatokkal.)

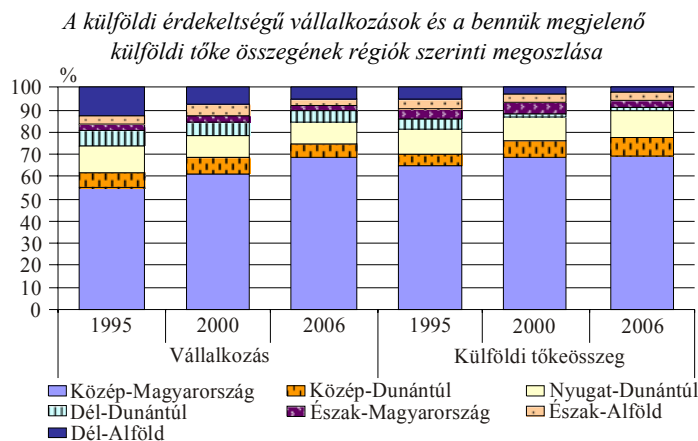
Az országban belül az egyes térségek tőkevonzó képessége és annak változása nagymértékben eltért. A vállalkozások száma alapján csak a közép-magyarországi régió részesedése emelkedett jelentősen a többi térség ellenében. Az országban működő külföldi érdekeltségű vállalkozások 1995-ben nem egészen 55%-ával szemben 2006-ban 68%-uk székhelyét találhattuk Közép-Magyarországon. E vállalkozásokhoz a külföldi tőkeösszeg még jelentősebb hányada, 1995-ben 64%-a, 2006-ban pedig 69,3%-a tartozott. A központi régióon belül is különösen Pest megye vonzása erősödött, bár továbbra is a főváros súlyaránya a meghatározó. A külföldi befektetések országosból képviselt hányada ebben az időszakban még Közép-Dunántúlon növekedett, a főváros után a második legjelentősebb térségben, a nyugat-dunántúli régióban pedig nagyjából változatlan (12% körüli) részesedés alakult ki, kisebb ingadozásokkal. A többi, alacsonyabb tőkevonzású régió közül a Dél-Dunántúl és Dél-Alföld vállalkozásaiban megjelenő külföldi tőkeösszeg országban belüli aránycsökkenése volt a legdrasztikusabb.

A dél-dunántúli régió országban belüli részesedése mind a vállalkozások száma, mind a bennük megjelenő külföldi tőkeösszeg alapján jelentősen csökkent a vizsgált bő évtized alatt, az utóbbi mutató alapján 3,8%-ról 1,3%-ra (az ország főváros nélküli értékén belül számítva pedig 9%-ról alig 3%-ra). Ebben más régiókba történő székhelyáthelyezések is nagy súllyal játszottak szerepet, a legfontosabb tényező mégis az lehet, hogy a nagyobb állami vállalatok privatizációját követően a zöld- vagy barnamezős beruházások befektetői és az új cégek alapítói a kedvezőtlen infrastruktúralis adottságok miatt nemigen preferálták ezt a térséget. A külföldi tőke egy lakosra jutó összege 2006-ban (179,5 ezer Ft) mindössze 13%-a volt az országos átlagnak (1345,4 ezer Ft), amellyel az ország hét statisztikai régiója közül az utolsó helyre sorolódott, miközben az 1995. évi csaknem négytizedes hányaddal (39%-kal) – amely ugyancsak meglehetősen alacsony – még középen

¹ Az országos saját tőke, illetve azon belül a külföldi tőke összege sem itt, sem a továbbiakban nem tartalmazza a területre, illetve nemzetgazdasági ágra nem bontható „egyéb fel nem osztható” tételeket. Az egyes országos publikációkban szereplő „egyéb fel nem osztható” kategória – amelynek tartalma a külföldiek ingatlanvásárlása Magyarországon, a hazaiak ingatlanvásárlása külföldön, a nonprofit szervezetekbe történő tőkebefektetések, az off-shore cégek állománykorrekciója – biztosítja a Magyar Nemzeti Bank fizetési mérlegében szereplő „közvetlen tőkebefektetések” adattal való egyezőséget. E tételek összege is folyamatosan növekvő volt, 1995-ben 2,6 milliárd, 2006-ban 265,7 milliárd forintot tett ki országosan, az összes magyarországi külföldi tőkebefektetés 0,2, illetve 1,9%-át.

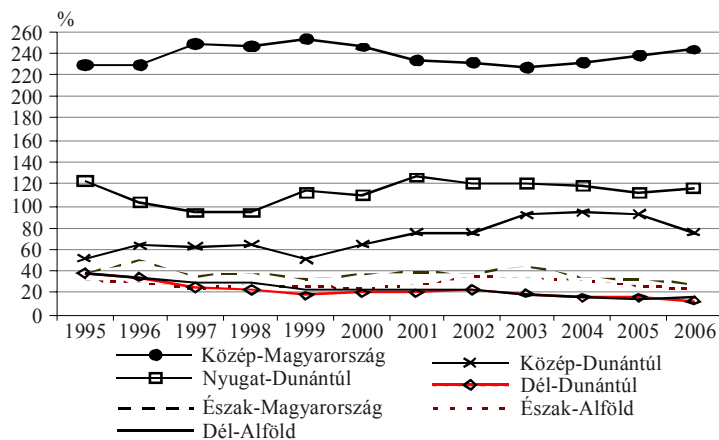
(4. helyen) állt. A különbség azonban általában is nőtt a régiók között. Amíg 1995-ben az első helyen álló közép-magyarországi és az utolsó helyen álló észak-alföldi régió fajlagos mutatóértéke között hétszeres arány volt, addig a 2006-ban élen álló – ugyancsak a központi – régió és a sereghajtó Dél-Dunántúl között már 18-szoros. S tovább nőtt az élen álló három, illetve a további (lemaradó) négy régió közötti eltérés is.

1. ábra



2. ábra

Az egy lakosra jutó átlagos külföldi tőkeösszeg az országos átlag százalékában

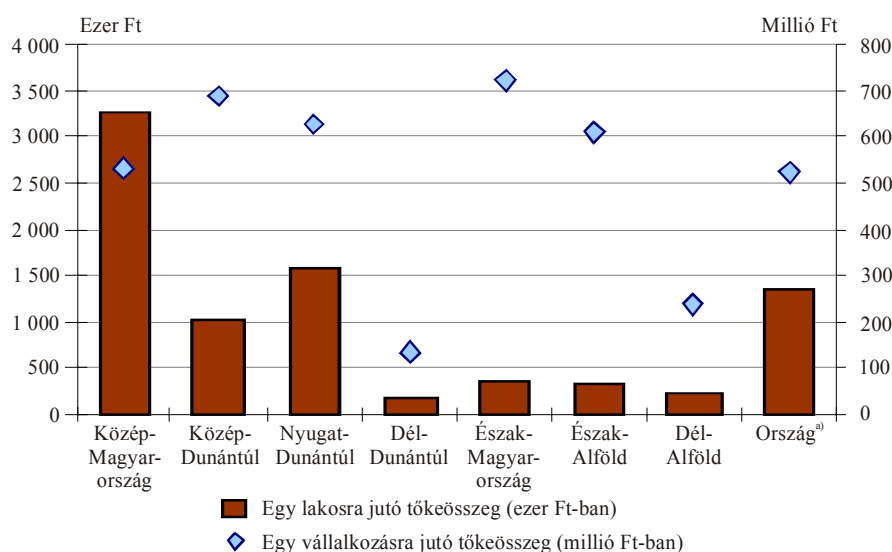


A Dél-Dunántúlon 2006 végén működő 1279 külföldi érdekeltségű vállalkozás 72,4%-a volt az 1995. évinek, számuk a vizsgált időszakban folyamatosan csökkent. Ez azonban nem rendkívüli jelenség, hisz Közép-Magyarországon kívül minden magyarországi régióban kisebb-nagyobb visszaesés következett be, bár Közép-Dunántúlon ez mindössze 3% volt. Országosan ebben az időszakban közel 5% növekedést mértek, ezen belül azonban a 19 megyében több mint 2500-zal (18%-kal) kevesebb ilyen vállalkozást tartottak nyilván 2006-ban, mint 1995-ben. A csökkenés ellenére a fajlagos mutató értéke Dél-Dunántúlon viszonylag magas, a külföldi érdekeltségű vállalkozások 10 000 lakosra jutó száma 2006-ban 13 volt, ami 4. a régiók rangsorában. *E vállalkozások fajlagos tőkeereje* viszont abszolút értékben és viszonylagosan is rendkívül alacsony. Az egy kül-

földi érdekeltségű vállalkozásra jutó saját tőke Dél-Dunántúlon 2006-ban átlagosan 149,4 millió forintot, ezen belül a külföldi részesedés 135,8 millió forintot tett ki, az országos átlag 22%-át, illetve jó egynegyedét (25,9%-át). Ezek az összegek (az egy lakosra jutó fajlagos külföldi tőkeösszeghez hasonlóan) a legalacsonyabbak voltak a régiók között.

3. ábra

A külföldi tőke egy lakosra, illetve egy vállalkozásra jutó összege, 2006



a) Az egyéb fel nem osztható tőkeösszeg nélkül számítva.

A külföldi részvétellel működő vállalkozások száma *Dél-Dunántúl megyei közül* Baranyában esett vissza a legnagyobb mértékben a 11 év alatt (37%-kal), Tolnában (időközi mozgásokkal) a vizsgált időszak egészét nézve változatlan maradt, Somogyban pedig a régiós átlagot megközelítő egynegyedes csökkenést regisztráltak. Ennek ellenére a régióban bejegyzett ilyen vállalkozások legnagyobb hányadának (44%-ának) még 2006-ban is Baranyában volt a székhelye, Somogyban 35%-ot, Tolnában jó egyötödöt regisztráltak. Ettől lényegesen eltér azonban az e vállalkozásokhoz kötődő saját, illetve azon belül a külföldi tőkeösszeg megyék szerinti megoszlása. Az e vállalkozások által 2006-ban működtetett 191,1 milliárd forint saját, ezen belül a 173,7 milliárd forint külföldi tőkeösszegeből Somogy megye részesedése jelentékenyebb, Baranya és Tolna megyéé pedig jóval alacsonyabb volt a vállalkozásszámon belül képviselt arányoknál. Ez arra utal, hogy a Somogy megyében működő külföldi érdekeltségű vállalkozások átlagos tőkeereje lényegesen nagyobb a másik két megyében nyilvántartott vállalkozásokénál. Az egy vállalkozásra, valamint az egy lakosra jutó átlagos külföldi tőkeösszeg egyaránt háromszorosa volt a baranyainak, a tolnaihoz képest pedig négyszeres, illetve 5,5-szeres volt az arány a két mutató esetében. Országos viszonylatban azonban a Dél-Dunántúlon legmagasabb Somogy megyei fajlagos mutatóértékek is meglehetősen szerénynek bizonyultak, nem érték el a 19 megye átlagának felét sem. Az ország megyei közül 2006-ban Baranya és Tolna mutatói voltak a legalacsonyabbak mindkét fajlagos mutató alapján, de a Somogy megyeinél is kevés megye értéke volt kisebb (a két régióbeli társ megyén

kívül)²– az egy vállalkozásra jutó átlagos tőkeösszeg szerint háromé, az egy lakosra jutó összeg alapján pedig öté. Dél-Dunántúl megyei közül a vizsgált időszakban csupán Somogy megye relatív pozíciója javult némileg. (Az 1995. évi adatok tükrében az egy vállalkozásra jutó átlagos tőkeösszeg tekintetében Baranya a 10., Tolna a 17., Somogy a 18. helyet foglalta el a 19 megye csökkenő rangsorában, míg az egy lakosra jutó tőkeösszeg alapján Baranya a 6., Somogy a 14., Tolna a 18. helyen állt.)

1. táblázat

A külföldi érdekeltségű vállalkozások néhány mutatója

Terület	A vállalkozások számának	A saját	Ezen belül a külföldi	Egy vállalkozásra	Egy lakosra	10 000 lakosra jutó vállalkozás
	tőkeösszeg			jutó külföldi tőkeösszeg		
	régió belüli megoszlása, %			millió Ft	ezer Ft	
1995						
Baranya	50,9	71,0	67,0	40,6	88,2	21,7
Somogy	34,2	19,8	23,0	20,8	36,7	17,7
Tolna	14,8	9,1	10,0	20,8	21,5	10,3
<i>Dél-Dunántúl</i>	<i>100,0</i>	<i>100,0</i>	<i>100,0</i>	<i>30,9</i>	<i>54,0</i>	<i>17,5</i>
Ország ^{a)}	x	x	x	58,1	138,5	23,8
Ország a főváros nélkül	x	x	x	48,1	72,2	15,0
2000						
Baranya	48,9	44,5	43,1	60,3	115,0	19,1
Somogy	33,7	36,6	36,9	74,9	119,0	15,9
Tolna	17,3	19,0	20,0	79,1	86,8	11,0
<i>Dél-Dunántúl</i>	<i>100,0</i>	<i>100,0</i>	<i>100,0</i>	<i>68,5</i>	<i>109,3</i>	<i>16,0</i>
Ország ^{a)}	x	x	x	206,6	539,4	26,1
Ország a főváros nélkül	x	x	x	184,1	268,7	14,6
2006						
Baranya	44,1	29,0	26,5	81,5	115,5	14,2
Somogy	35,4	62,4	64,9	248,8	343,1	13,8
Tolna	20,5	8,6	8,6	57,3	62,3	10,9
<i>Dél-Dunántúl</i>	<i>100,0</i>	<i>100,0</i>	<i>100,0</i>	<i>135,8</i>	<i>179,5</i>	<i>13,2</i>
Ország ^{a)}	x	x	x	524,9	1345,4	25,6
Ország a főváros nélkül	x	x	x	576,3	716,9	12,4

a) Az egyéb fel nem osztható tőkeösszeg nélkül számítva.

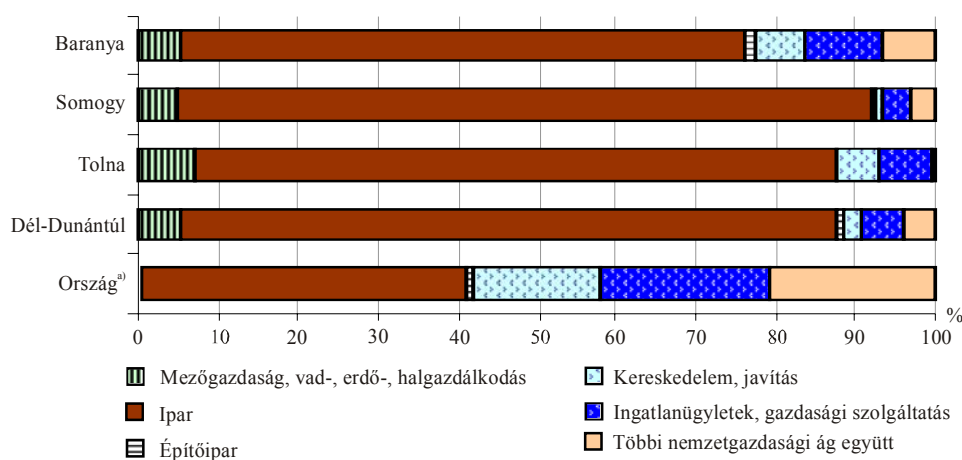
A külföldi érdekeltségű vállalkozások számának és a befektetett tőkeösszegnek a *nemzetgazdasági ágak* szerinti megoszlásában számottevőek a különbségek. Ez minden bizonnyal összefügg azzal, hogy a termelőágak, ezen belül különösen az ipar tőkeigényessége magas, a szolgáltatóágak bizonyos területein viszont relatíve alacsony tőkebefektetésű cégek is működőképesek lehetnek. 2006 végén Dél-Dunántúl külföldi érdekeltségű vállalkozásainak egynegyede tartozott fő tevékenysége alapján az iparba, ezen belül közel 24% a feldolgozóiparba, amelyekhez azonban a kül-

2 A székhely szerinti adattartalom azonban bizonyos esetekben kisebb-nagyobb torzításokat eredményezhet. Az effajta összesítés által kimutatottnál Somogy megye helyzete is lehet még kedvezőtlenebb, ugyanis a megyében van olyan multinacionális nagyvállalkozás bejegyezve, amelynek más régiókban is működnek telephelyei, tehát a kimutatott tőkeösszegnek a valóságban csak egy része gazdagítja e térséget, jelentékeny hányad kötődik a másutt működő telephelyekhez. Baranya pozícióját pedig nagyban rontja – és ennek nagy szerepe van az országon és régió belüli is kimutatott pozícióvesztésben –, hogy az utóbbi néhány évben számos nagyvállalkozás helyezte át székhelyét más régiókba (a tényleges tevékenység helyének megváltoztatása nélkül), vagy más térségben működő szervezettel való egyesülés által szűnt meg a megyében történő nyilvántartása. Ilyen tranzakció által 2005-ről 2006-ra is több nagy külföldi érdekeltségű vállalkozás került el nyilvántartás szerint a megyéből.

földi tőkeösszegnek 82, illetve 81%-a kötődött. A térségben megjelent külföldi tőkeösszeg fele a gépiparban működött. A vállalkozásoknak 28%-a kötődött a kereskedelem, javítás nemzetgazdasági ágához, egyötöde pedig az ingatlanügyletek, gazdasági szolgáltatás területéhez, amelyekhez azonban a tőkeösszegnek csak 2,4, illetve 5,6%-a társult. Dél-Dunántúlon a külföldi működő tőke ágazati szerkezetében az országosnál lényegesen jelentősebb a feldolgozóipar aránya (a vegyiparon kívül jóformán minden feldolgozóipari ágazatban), de hangsúlyosabb a mezőgazdaság, vad-, erdő-, halgazdálkodás, sőt a szálláshely-szolgáltatás, vendéglátás is, bár ez utóbbi nemzetgazdasági ág a Somogy megyei Balaton-part ellenére szerény tőkerészesedéssel büszkélkedhet. (Igaz viszont, hogy a régióban e gazdasági ágban megvalósult befektetéseknek meghatározó hányada Somogyban jelent meg.) A szolgáltatóágak többségének részesedése azonban – különösen a kereskedelemé, a pénzügyi közvetítésé, valamint az ingatlanügyletek, gazdasági szolgáltatásé – jócskán elmarad az országos arányoktól. (Ebben szerepe lehet annak is, hogy ezeken a területeken nagyon gyakori a fővárosi vagy ahhoz közeli székhelyű, de országos hálózatu vállalkozás.) A régió megyéi közül Baranyában az iparban megjelent héttizednyi tőkerész alacsonyabb, a kereskedelem és az ingatlanügyletek, gazdasági szolgáltatás területén működő pedig magasabb arányt képviselt az ágazati szerkezetben a másik két megyére jellemzőnél. Somogy megyében a meghatározó feldolgozóipari részesedést a húzó gépipar mellett az élelmiszer-ipari befektetések támogatják. Tolna megyében a szerény összbefektetésekben belül ugyancsak jelentős a feldolgozóipari koncentráció, de eloszlása egyenletesebb, a textilipar, az élelmiszeripar, a gépipar és a fémalanyag, fémfeldolgozási termék gyártása területén egyaránt viszonylag jelentős külföldi befektetések valósultak meg.

4. ábra

A külföldi tőkeösszeg ágazati megoszlása, 2006



a) Az egyéb fel nem osztható tőkeösszeg nélkül számítva.

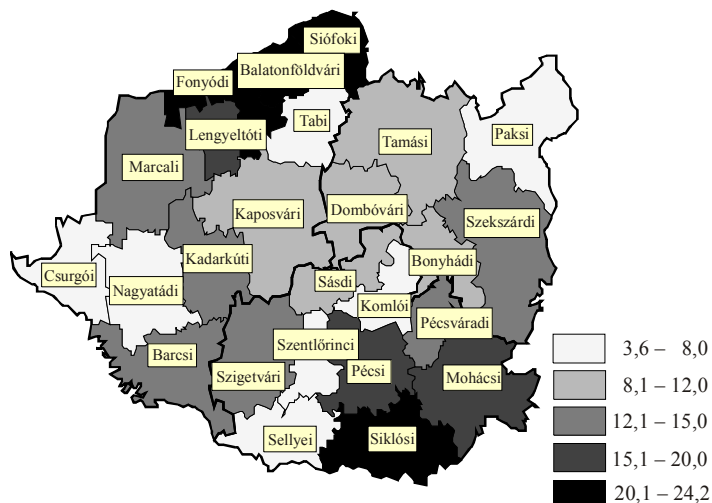
A külföldi részvétellel működő vállalkozások átlagos tőkenagysága Dél-Dunántúlon minden nemzetgazdasági ágban és feldolgozóipari ágazatban alacsonyabb az országosnál. A gazdasági ágak közül országosan az energiaszektor és a pénzügyi közvetítés vezet, a régióban azonban e területek nem igazán jellemző terepei a külföldi befektetéseknek. Dél-Dunántúlon leginkább a jelentősebb tőkét vonzó feldolgozóiparon belül alakultak viszonylag magas külföldi tőkeösszegű átlagok, ott is elsősorban a gépiparban, az élelmiszeriparban, valamint a nemfém ásványi termék gyártásában (az előbbi két ágazatban Somogy megyei, az utóbbiban pedig Baranya megyei szervezetek jóvoltából), azonban ezek is lényegesen elmaradnak az országos ágazati átlagoktól. A régióban az egészségügyi, szociális ellátás, az egyéb közösségi szolgáltatás, valamint a kereskedelem,

javítás területén a legalacsonyabb az egy vállalkozásra jutó átlagos külföldi tőke összege, de nem sokkal előzte meg az előbbi nemzetgazdasági ágakat 2006-ban a szálláshely-szolgáltatás, vendéglátás sem.

A külföldi érdekeltségű vállalkozások *kistérségi elhelyezkedésében* is vannak egyenlőtlenségek, de ez esetben is mérsékeltébbek a különbségek, mint a befektetett tőkeösszeg alapján. Ha a vállalkozások számának régió belüli kistérségi megoszlását nézzük, akkor természetesen a megyeszékhelyeket is magukban foglaló térségek a legjelentősebb részesedésűek. *Népességhez viszonyított fajlagos számuk* alapján azonban az idegenforgalom által leginkább érintett területek, a Siófoki, a Balatonföldvári és a Fonyódi kistérségek a legsűrűbben ellátottak (10 000 lakosra 21–24 vállalkozás jutott). Legritkábban a Sellyei és a Szentlőrinci, majd a Csurgói, a Paksi, a Komlói, a Nagyatádi és a Tabi térségekben találhattunk külföldi érdekeltségű vállalkozásokat (10 000 lakosra számítva az előbbi kettőnél 3,6 és 5,2-es, az utóbbi ötnél 6,7–7,9-es átlag alakult ki).

5. ábra

*A külföldi érdekeltségű vállalkozások 10 000 lakosra jutó száma kistérségek szerint, * 2006*

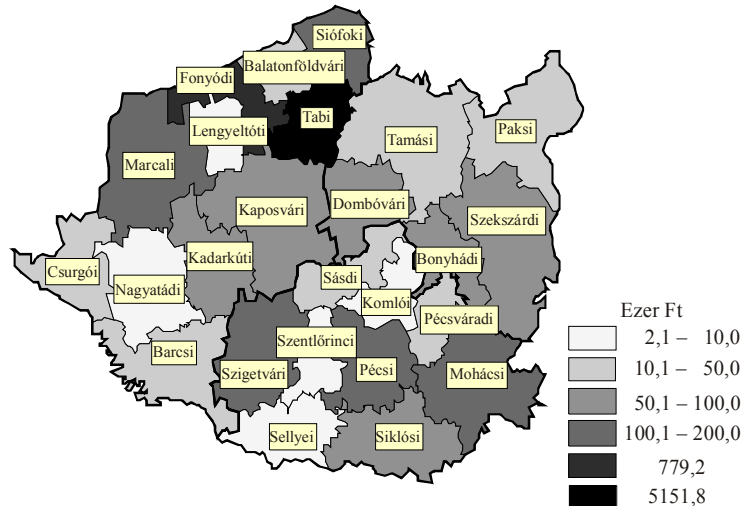


* A kistérségi beosztás a 2007. évi CVII. törvény által meghatározott (legújabb) besorolás szerint készült.

A tőkeösszegek térségi elhelyezkedése viszont az előbbinél néhol jelentősebb különbségeket mutat. A külföldi részvétellel működő vállalkozások régióban kimutatott külföldi tőkeösszegének 2006-ban jó négytizede a Tabi kistérségben jelent meg (ahol a vállalkozássűrűség meglehetősen alacsony), amelyet a Pécsi kistérség 16%-kal, a Fonyódi pedig egytizeddel követ. *Az egy lakosra jutó külföldi tőke átlagos összege* így a tabi körzetben csaknem 29-szerese a régió 145 ezer forintot kitevő átlagának, ami legfőképpen a térségben székhellyel rendelkező, de az ország több pontján található telephelyeken tevékenykedő multinacionális nagyvállalkozásnak köszönhető. (A nyilvántartás szerint itt megjelent tőkeösszeg tehát fizikailag csak részben kötődik a térséghez.) Az ugyancsak viszonylag magas fajlagos mutatóértékű Fonyódi kistérség a régió átlagának bő négyszeresével rendelkezett, a rangsorban ezután következő Mohácsi, Siófoki, Pécsi, Marcali és Szigetvári kistérségek mutatóértékei közül azonban már egyik sem érte el a régió átlagát. A külföldi tőke egy lakosra jutó összege a Szentlőrinci és a Nagyatádi, majd a Komlói, a Sellyei és a Lengyeltóti térségekben volt a legalacsonyabb, tehát nagyrészt azokban, amelyek az ilyen vállalkozásokkal is legkevésbé ellátottak.

6. ábra

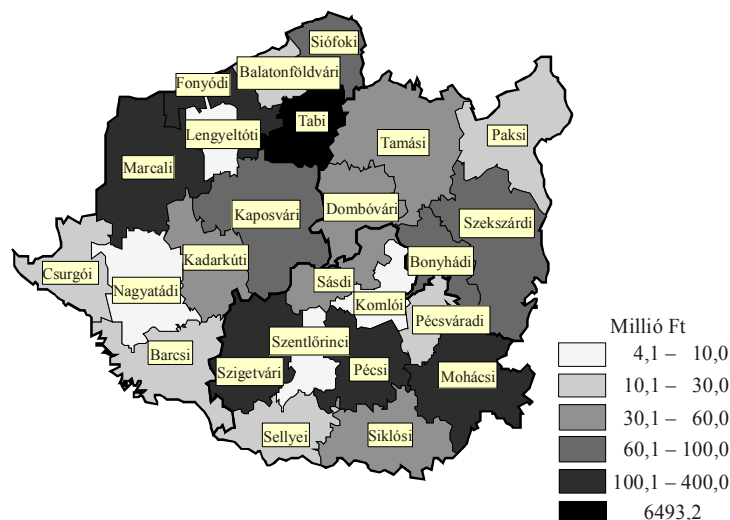
Az egy lakosra jutó külföldi tőkeösszeg kistérségek szerint, 2006



Hasonlóan nagy különbség mutatkozik a vállalkozások tőkeerejében is. *A külföldi részvétellel működők körében egy vállalkozásra jutó külföldi tőkeösszeg* Dél-Dunántúltra jellemző 135,8 millió forintot kitevő átlagát csupán a Somogy megyei, azon belül is a Tabi és a Fonyódi kistérség átlaga haladta meg, amelyeket ugyancsak nagy különbséggel követték a Mohácsi, a Marcali, a Szigetvári, valamint a Pécsi térségi mutatóértékek. A vállalkozások átlagos kondícióját kifejező érték is az előbbihez nagyban hasonló körben alakult a legerényebben, nevezetesen a Szentlőrinci, a Nagyatádi, a Lengyeltóti és a Komlói kistérségekben.

7. ábra

A külföldi érdekeltségük körében egy vállalkozásra jutó külföldi tőkeösszeg kistérségek szerint, 2006



Mint a fentiekből kiderül, Dél-Dunántúl megyéi közül Tolna kistérségeiben mutatkoznak a legkisebb különbségek a külföldi érdekeltségű vállalkozások sűrűsége és az általuk működtetett tőkeösszegek fajlagos mutatói tekintetében, hisz nem gyakran szerepelnek sem a legmagasabb, sem a legalacsonyabb mutatóértékűek között. (Igaz, régióon belül ez a legkisebb megye, mindössze öt kistérséggel.) A megyén belül a Paksi kistérség a legkevésbé ellátott ilyen vállalkozásokkal, ahol azonban van olyan hazai tulajdonban lévő vállalkozás, amely gazdasági és foglalkoztatási szempontból is meghatározó jelentőségű a térségben élők számára. A fajlagos tőkenagyság tekintetében a Szekszárdi, a Bonyhádi és a Dombóvári kistérségek között nincs lényeges eltérés. A másik két megyében viszont jelentősek a különbségek, és általában azok a térségek e szempontból is a kevésbé keresettek, amelyek súlyos gazdasági helyzetben vannak, az ott élők számára nehéz megélhetési körülményekkel, kevés munkalehetőséggel. Viszonylag hosszabb időszakot áttekintve is az látszik, hogy az amúgy is vállalkozásszegény térségek a külföldi befektetők számára sem vonzóak, s nemigen történt elmozdulás a korábbi helyzethez képest.

Kulcsszavak: külföldi érdekeltségű vállalkozás, külföldi tőke, fajlagos tőkenagyság, Dél-Dunántúl, kistérségek.

Resume

A significant disparity can be observed in regional distribution of the foreign direct investment companies and mainly their invested capital throughout the country. In this respect the position of the Southern Transdanubia region is quite unfavourable, since it greatly deteriorated in the surveyed period of 1995–2006. The per capita sum of foreign direct investment in 2006, with its 13% share from national average, was the lowest among the seven regions, and the Southern Transdanubia region was a rearguard also in respect of the average capital per company, too. Two of the counties from this region, Baranya and Tolna, took backward position in the ranking of the 19 counties. In this region the overwhelming majority of foreign direct investment went to industry, namely to manufacturing, representing significantly larger share, than throughout the country. From subregions of the Southern Transdanubia, Tabi and Fonyódi subregions showed the most favourable specific indicators, while the least enterprising Szentlőrinci, Nagyatádi, Komlói, Sellyei and Lengyeltóti areas were not impressive for foreign direct investment, either.