

Román állampolgárságú munkavállalók Magyarországon

Bevezetés

Magyarország munkaerőpiacán 2007 őszén közel 67 ezer külföldi állampolgár rendelkezett érvényes munkavállalási engedéllyel, zöldkártya-igazolással, illetve tett eleget munkaügyi regisztrációs kötelezettségének. Közülük több mint 28 ezren román állampolgárok voltak, vagyis a hazánkban munkát vállaló külföldiek 43%-a Romániából érkezett. Ez azonban már egy viszonylag alacsony részesedés; az Állami Foglalkoztatási Szolgálat (ÁFSZ) adatai szerint a román állampolgárok aránya a Magyarországon legálisan munkát vállalók között a kétezres évek elején megközelítette, sőt 2002-ben meg is haladta még a 60%-ot is. Ez azt jelenti, hogy a Magyarországon dolgozó külföldi állampolgárok legnagyobb csoportját évről évre a Romániából érkezettek adják.

Tanulmányunkban e mintegy 30 ezer fős csoport, vagyis a Magyarországon legálisan foglalkoztatott román állampolgárok szociológiai jellemzőivel, foglalkoztatásuk területi eloszlásával foglalkozunk egy olyan átfogó kutatás eredményei alapján, amely behatóan vizsgálta e csoport kínálati jellemzőit, társadalmi összetételét, munkaerő-piaci helyzetét, azokat a motivációkat, amelyek a magyarországi munkavállalásra sarkallták őket, illetve kitért az őket foglalkoztató munkaadók jellemzőire, foglalkoztatási motivációira, elégedettségi szintjére is.¹ Tanulmányunk célja egyrészt bemutatni egy olyan gazdasági jelenség területi vonásait, amelyik ritkán szerepel a regionalista szakirodalomban, másrészt közelebb akarunk kerülni a hazai munkaerőpiac megértéséhez.

Külföldiek munkavállalása Magyarországon – a jogszabályi környezet

A külföldi állampolgárságú magyarországi munkavállalók alapvetően két csoportra oszthatók: azok, akik szabadon vállalhatnak munkát hazánkban, illetve azok, akiknek ehhez engedélyre van szükségük. Az első csoportban 2007-ben alapvetően az Európai Unióhoz még Magyarország előtt csatlakozott országok polgárai szerepeltek, amely országok kötöttségek nélkül megnyitották munkaerőpiacukat a magyar munkavállalók előtt, így viszonyossági alapon az ő polgáraiknak sem kellett engedélyt kérnük a magyarországi munkavállaláshoz. A szabályozás 2009. január 1-jén megváltozott, ettől az időponttól kezdve az Európai Unió tagállamainak polgárai és hozzátartozóik engedély nélkül vállalhatnak munkát Magyarországon, mindössze bejelentési kötelezettségük van a helyi-ileg illetékes munkaügyi központban. Mivel Románia 2007-ben csatlakozott az EU-hoz, a

¹ A kutatás az MTA Közgazdaságtudományi Intézetében zajlott 2008 májusa és 2009 májusa között, a Kecskeméti Genius Loci Közhasznú Alapítvány részvételével. „A román állampolgárságú munkavállalók magyarországi jelenlétének vizsgálata” címmel. A kutatást az OFA támogatta. A teljes kutatási zárójelentés elérhető itt: http://econ.core.hu/kutatas/labour_proj.html

román állampolgárokkal szembeni magyar szabályozás is megváltozott, fokozatos liberalizáción ment át. Ennek első lépése a 354/2006-os kormányrendelet volt, ami számos foglalkozás esetén² 2007. január 1-jétől megszüntette a román állampolgárok engedélykötelezettségét. Ez a jogszabály 2008. január 1-jén hatályon kívül került, helyét átvette a 355/2007. (XII. 23.) számú kormányrendelet. Ez a jogszabály kimondta, hogy nincs szükség engedélyre az adott román állampolgár magyarországi továbbfoglalkoztatásához, „ha őt 2007. január 1-jén vagy azt követő időponttól kezdődően megszakítás nélkül legalább 12 hónap időtartamú foglalkoztatásra irányuló jogviszonyban jogszerűen foglalkoztatták”. Minden egyéb esetben az illetékes munkaügyi központnak vizsgálnia kellett a munkaerő-piaci helyzetet, meg kellett hirdetnie az állást, és csak abban az esetben adhatta ki a munkavállalási engedélyt, ha magyar állampolgár nem töltötte be azt. A 355/2007. (XII. 23.) számú kormányrendeletet módosító 322/2008. (XII. 29.) kormányrendelet értelmében azonban *2009. január 1-jétől mindenfajta engedélyezési kötelezettség megszűnt a román állampolgárok számára, ma már szabadon vállalhatnak munkát Magyarországon bármilyen munkakörben. A munkáltatónak csak csoportos regisztrációs kötelezettsége van: egy egyszerű űrlapon bejelenti, hogy hány főt alkalmaz.*

E szabályozási környezet ismerete elemezhetőségi szempontból érdekes számunkra, ugyanis a munkaügyi apparátus nyilvántartásában mindössze azok a külföldi állampolgárok jelennek meg, akiknek a munkavállaláshoz engedélyre van szükségük, illetve bejelentési kötelezettséget ír elő számukra valamely jogszabály. Minden olyan személy, aki szabadon vállalhat munkát Magyarországon, a statisztika számára láthatatlan, így a külföldi állampolgárságú munkavállalói létszámok reális értékeléséhez elengedhetetlen a különféle országcsoportokra vonatkozó hazai jogszabályok ismerete. A liberalizáció magas foka miatt a legálisan Magyarországon dolgozó külföldiek száma több tízezer fővel lehet nagyobb, mint az elmúlt években nyilvántartott 50–60 ezer fő.

Külföldi munkavállalók Magyarországon: az ÁFSZ adatbázisának elemzési lehetőségei

A Magyarországon legálisan munkát vállaló és regisztrációra vagy engedélyeztetési eljárásra kötelezett külföldiek egyéni szintű adatait a foglalkoztatás helye szerint illetékes munkaügyi központok gyűjtik és táplálják be egy – külön erre a célra kifejlesztett – elektronikus nyilvántartási rendszerbe. Az ország különböző pontjain rögzített adatok az ÁFSZ egy adott szerverén futnak össze és kerülnek összesítésre, majd bizonyos fokú feldolgozásra. Ez a rendszer minden munkavállalót egyéni azonosítóval lát el, és rögzíti az adott személy nevét, születési adatait, állampolgárságát, nemét, iskolai végzettségét, munkakörének FEOR-kódját, az adott munkakör által megkövetelt iskolai végzettséget (ha van ilyen), a munkáltató néhány adatát (TEÁOR, székhely, a foglalkoztatás színvonalául szolgáló település), valamint az engedélyezési időszakot és még néhány kiegészítő, elemzési szempontból kevésbé lényeges információt. Ezek a személyi szintű munkavállala-

² A liberalizált szakmákba tartoznak az olyan igazán fontos területek, mint az egészségügyi és szociális dolgozók, mérnökök, az építőiparban, a feldolgozóiparban és az élelmiszeriparban dolgozók. Idetartoznak a háztartási alkalmazottak is. Nem került az engedély nélküli ágazatok közé a kereskedelem, a vendéglátás, a mezőgazdaság és az építőiparban a segédmunka. A kormányrendelet indoklása szerint könnyíteni akarták a munkaerőpiacra jutást, de feltételeztek egy jelentős migrációs hullámot, ami miatt hozták a védőintézkedéseket.

lói adatok ebben az elemi formában nem publikusak, az ÁFSZ viszont a leglényegesebb információkat minden negyedévben közzéteszi a honlapján országos, illetve régiószintű aggregációban. Ezekből a jelentésekből már kutatásunk kezdetén megtudhattuk, hogy Magyarországon a román állampolgárok adják a legnagyobb külföldi munkavállalói csoportot (őket követik a szlovák és az ukrán állampolgárok), 2007-ben ők igényelték az úgynevezett zöldkártya-igazolások³ túlnyomó többségét, de a mezőgazdasági szezonális engedélyek⁴ legnagyobb részét is számukra adták ki. 2007 első kilenc hónapjában 4929 romániai munkavállaló kapott engedélyt olyan szakmában, ahol azt a 354/2006-os kormányrendelet értelmében a munkaerő-piaci helyzet vizsgálata nélkül ki kellett adni. Közülük 2386-an (48%) „kézi anyagmozgató, csomagoló”, 662-en pedig (13%) „konyhai kisegítő” szakmában, vagyis szakképzettséget nem vagy csak minimális mértékben igénylő munkakörben vállaltak munkát. Mindezek mellett – bár „küldő” országokra bontva az ÁFSZ ilyen információkat nem közöl – azt is láttuk, hogy a külföldi munkavállalók területi eloszlása erősen koncentrált: a közép-magyarországi régióban foglalkoztatják túlnyomó többségüket.

Kutatásunk során lehetőségünk nyílt arra, hogy ne érjük be az ÁFSZ által publikált összefoglaló jelentések értékelésével, hanem magukat az egyéni szintű alapadatokat, illetve a belőlük előállított adatbázist elemezzük. Ez úttörő munka volt, tudásunk szerint az ÁFSZ még egyetlen kutatócsoportnak sem bocsátotta rendelkezésére ezeket az adatokat. Az ÁFSZ 2000-ben tért át a külföldi munkavállalók adatainak elektronikus rögzítésére, így 2000. január 1. az a kezdő dátum, amikortól értelmezhető információk nyerhetők az adatbázisból, és 2009. március 1. volt az a végső időpont, amikor még voltak értelmezhető adatok a számunkra átadott információtömegben.⁵ Az ÁFSZ elektronikus nyilvántartási rendszere a szó szoros értelmében nem is adatbázis; az adatokat kezelő szoftver azt teszi lehetővé, hogy egyéni munkavállalói adatokat kérdezzünk le a teljes, országos körű nyilvántartásból, ám az egyéni adatok egy tömegben való kinyerése nem történik meg, az ÁFSZ azokat nem rendezi adatbázisba, és semmilyen módon nem is teszi elérhetővé azokat. Az ÁFSZ és az MTA Közgazdaságtudományi Intézete közötti hosszú távú kutatási együttműködés részeként azonban most kivételt tettek, és elemzési célra, anonimizált állapotban rendelkezésünkre bocsátották az adatokat.⁶ Az ÁFSZ regisztrációja természetesen nemcsak a román állampolgárok, hanem az összes Magyarországon munkát vállaló külföldi személy adatait rögzíti, mely adatokhoz mi magunk is hozzájutottunk, ám *az alábbiakban kizárólag a román állampolgárokra vonatkozó információkat mutatjuk be és elemezzük.*

3 354/2006-os kormányrendelet: Zöldkártya-igazolást kérhetnek, és ennek alapján engedélymentesen vállalhatnak munkát a még engedélyezési kötelezettség alá eső EU-tagállamokból érkező azon munkavállalók, akik 12 hónap folyamatos, engedélyezett magyarországi munkaviszonyt tudnak igazolni.

4 8/1999. sz. SzCsM-rendelet: A mezőgazdasági szezonális munkavállalási engedély korlátozott időtartamú munkavállalást tesz lehetővé. „A mezőgazdaságban (növénytermesztés, állattenyésztés, halászat) történő szezonális foglalkoztatás ... 12 hónapon belül legfeljebb 150 napra engedélyezhető.”

5 Mivel a külföldi munkavállalók regisztrációja és az engedélyeztetés folyamatosan történik, az ÁFSZ adatbázisa is napról napra változik, bővül. Mi 2008 decemberében kaptuk meg az adatokat, így annyi információt tudunk elemezni, amennyit éppen akkor tartalmazott ez az adatbázis.

6 Az adattömeget az adatgazda *1st formátumban adta át számunkra, a fájlok összterjedelme mintegy 1,4 Gbyte. Az adatbázisba rendezéshez Excelt, majd SPSS-t használtunk, elemzéseink SPSS 15.0 szoftveren futottak.

Az eseménysoros adatbázis releváns bemeneti adatai – mint már jeleztük – a munkavállalók által beadott első kérelem dátumának alapján a 2000. 01. 01. és 2009. 03. 01. közötti időszakra vonatkoznak. Az ezt megelőző vagy ez utáni adatok az adatbázisban nem értelmezhetők vagy rendszertelenek. A teljes rendelkezésre álló adathalmazból 612 531 eseményt rögzítő rekord esik ebbe az intervallumba, az eredeti (kiindulási) adatbázis fennmaradó rekordjai vagy nem ebbe az időszakba esnek, vagy nem tartalmazzák dátummegjelölést. A különböző engedélymentességi okokból dátummegjelölést nem tartalmazó eseményrekordok száma 25 802, ezeket a vizsgálat során egyes esetekben szintén figyelembe vettük. A vizsgálatba bevont összes esemény száma mindezek alapján 638 333 (1. táblázat). A kihagyott rekordok száma összesen 7656, ami az eredeti adathalmaz mindössze 1,2%-át teszi ki, statisztikai értelemben nem torzítva az eredményeket.

1. táblázat

Az események száma az adatbázisban, 2000–2009

Az eredmény kategóriája a dátum szerint	Mennyiség	Arány, %
A vizsgált időszakba esik	612 531	94,8
Engedélymentességi okokból nincs megjelölt dátum	25 802	4,0
<i>Összes vizsgált esemény</i>	<i>638 333</i>	<i>98,8</i>
Túl korai vagy kései dátum	7 613	1,2
Nincs megjelölt dátum	43	0,0
Összesen	645 989	100,0

A teljes vizsgált időszokban kérelmet benyújtó vagy regisztrációra kerülő személyek száma – feltételezve, hogy egy munkavállalói azonosító csak 1 személyhez köthető – összesen 227 124, ám egy kérelmezőhöz szinte minden esetben 1-nél több regisztrált esemény köthető (2. táblázat). Leggyakoribb esetben egy személy 2 eseménnyel, például a kérelem benyújtásával és a kérelemre adott döntés rekordjával szerepel az adatbázisban. A vizsgált adatbázisban további 3980 eseményhez nincs rögzítve a kérelmezőhöz köthető sorszám (vagy más sorszámhiba fordul elő), amely adatok összességében a vizsgált időszakba eső események 0,6%-át teszik ki.

2. táblázat

A kérelmet benyújtók száma az adatbázisban szereplő események száma szerint

Megnevezés	Létszám, fő	Arány, %	Adatbázis-esemény
1 eseménnyel szereplők	1 639	0,72	1 639
2 eseménnyel szereplők	148 783	65,51	297 566
3 eseménnyel szereplők	17 707	7,80	53 121
4 eseménnyel szereplők	38 092	16,77	152 368
5 eseménnyel szereplők	8 360	3,68	41 800
6 eseménnyel szereplők	7 803	3,44	46 818
7 eseménnyel szereplők	1 937	0,85	13 559
8 eseménnyel szereplők	1 412	0,62	11 296
9 eseménnyel szereplők	541	0,24	4 869
10 vagy több eseménnyel szereplők	850	0,37	11 317
<i>Összesen</i>	<i>227 124</i>	<i>100,00</i>	<i>634 353</i>
(Egyéb)	–	–	3 980
(Eredeti összesen)	–	–	638 333

A kérelem kezdő időpontjának dátuma alapján a vizsgált időszakba eső eseményrekordok száma 612 531. A nyilvánvaló elgépelések, adatelírások kijavítása után (amit csak néhány esetben tettünk meg), illetve a hiányzó dátumadatok következtében mindössze 519 644 rekord esetében áll rendelkezésünkre mind a négy lényeges dátuminformáció (Kérelem dátuma, -tól; Kérelem dátuma, -ig; Engedély dátuma, -tól; Engedély dátuma, -ig). A regisztrált események száma a vizsgált évtized első éveiben (2001–2002), illetve egy kisebb visszaesést (2003–2004) követően 2005 után kiemelkedő mértékben megnövekedett. A kérelmek, illetve az engedélyek kezdő dátuma szerinti események módusza 2005–2006 környékén jelentkezik, a befejező dátumok módusza (az előbbiekhöz viszonyítva átlagosan 1 évvel eltolódva) 2006–2007 körül mutatkozik. Ebből (is) következtethetünk arra, hogy *a kérelmezett vagy kiadott munkavállalói engedélyek átlagos időtartama 1 év*. A regisztrált eseményeknek az esemény kódja szerinti összesítésekor a kérelem kezdő dátumának évét figyelembe véve egyértelműen kijelenthető, hogy a regisztrált események döntő többségét minden évben a kérelmek és a döntések eseményeinek csoportja alkotja (együtt összesen 78,8%). Míg a kérelmek beadása alapvetően a regisztrációs folyamat kezdeti lépéseként értelmezhető, addig a döntés (esetleg a másodfokú döntés) a regisztrációs folyamat legfontosabb eseménye. A döntéseket tartalmazó, illetve indokoló rekordokból derül ki érdemileg, hogy hány esetben adott ki munkavállalói engedélyt a hivatal (3. táblázat). A vizsgálható rekordok száma 263 801 (az összes döntés száma), melyekből *a helyt adó vagy részben helyt adó határozatok száma 186 342*. Ez *valójában 181 537 személyhez köthető*, mivel néhány munkavállalónál több döntési esemény is regisztrálásra került (például a helyt adó határozatot követően a regisztrált személy újabb kérelmet nyújtott be). Itt jegyezzük meg, hogy bár az adatbázis részletesen közli az aktuális esemény kapcsán kiküldött/fogadott irat megnevezését, azoknak tartalmi részleteire vonatkozó utalást már nem tartalmaz.

3. táblázat

Helyt adó döntések a kérelem kezdő dátumának éve szerint (az események száma)

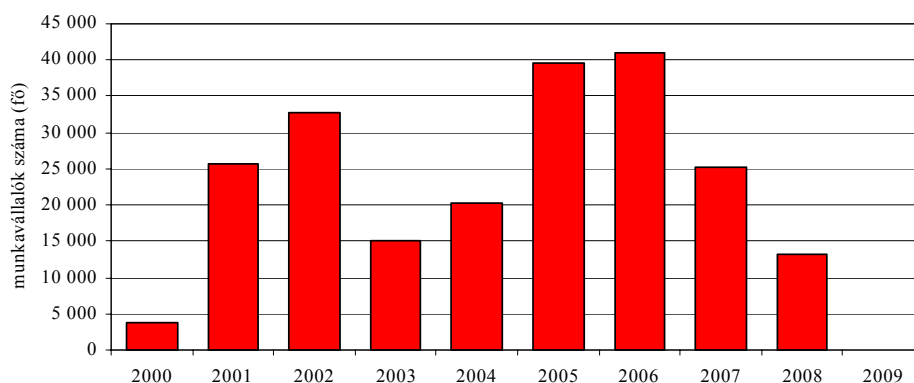
Esemény	2000	2001	2002	2003	2004	2005	2006	2007	2008	2009	Összesen
Helyt adó határozat	3 485	20 049	23 095	7 991	11 336	26 264	33 226	21 570	10 953	83	158 052
Részben helyt adó határozat	75	1 895	2 818	3 169	5 738	8 035	3 899	1 632	1 026	3	28 290
Együtt	3 560	21 944	25 913	11 160	17 074	34 299	37 125	23 202	11 979	86	186 342
Egyéb	877	6 617	10 280	4 264	5 937	15 214	17 785	12 292	4 168	25	77 459
<i>Összesen</i>	<i>4 437</i>	<i>28 561</i>	<i>36 193</i>	<i>15 424</i>	<i>23 011</i>	<i>49 513</i>	<i>54 910</i>	<i>35 494</i>	<i>16 147</i>	<i>111</i>	<i>263 801</i>

A romániai munkavállalók adatainak értékelése több kiindulási adathalmazra, tehát az eseményrekordok számos különböző csoportjára elvégezhető. Míg a rekordok *eseményszerű* értékelése az engedélyezés (munkavállalói engedélyek, kérelmek elbírálása stb.) folyamatára derít fényt, addig a munkavállalói kérelmet benyújtó *személyek* adatainak elemzése (képzettség, szakma, foglalkoztatási terület stb.) a romániai munkavállalók szociálstatisztikai és munkaerő-piaci tulajdonságainak képét vázolja fel. Nyilvánvalóan érdekes lehet e két szempontrendszer, tehát a személyi és az eseményszerű adatok kapcsolódásának vizsgálata is, amely a munkavállalói események és a társadalomstatisztikai sajátosságok közötti *összefüggésekről* is információt adhat.

Mint fentebb említettük, a 638 333 vizsgált eseményrekordot tartalmazó állományban 227 124 fő adatát lehet érdemben elemezni. Valójában ez az adat is kissé több mint a ténylegesen vizsgálható rekordok száma, mivel az adatbázis változói különböző mértékben tartalmaznak adathiányos vagy értelmezhetetlen cellaértékeket.

1. ábra

A regisztrált román állampolgárságú magyarországi munkavállalók száma a kérelem kezdő dátumának éve szerint, 2000–2009



Ha a regisztrált események alakulása helyett a kérelmet benyújtók számának adatait vizsgáljuk, akkor ismételen szembevetendő időbeli differenciákat tapasztalhatunk. A munkavállalók száma a vizsgált időszak első részében (2001-ben és 2002-ben) erősen emelkedett, majd 2003–2004 környékén visszaesett. Magyarország 2004. májusi uniós csatlakozása után, de főleg 2005-ben és 2006-ban kiugróan megnövekedett az adatbázisban regisztrált munkavállalók száma. 2007-től folyamatos és erőteljes létszámcsökkenés volt tapasztalható, aminek háttérében részben Románia EU-csatlakozása, részben a hazai munkavállalói szabályozás átalakulása áll (1. ábra). 2009 elejére a munkavállalói regisztrációk szinte megszűntek, ami azt jelenti, hogy kutatásunk az utolsó olyan időszakban zajlott, amikor – gyakorlatilag valós időben – még érdemben lehetett elemezni a román állampolgárságú munkavállalók helyzetét, összetételét.⁷

Romániai munkavállalók Magyarországon: az adatelemzés eredményei

Tanulmányunk terjedelmi korlátaihoz igazodva az alábbiakban röviden összefoglaljuk, hogy az eseménysoros regisztrációs adatbázis, illetve a kutatás során lefolytatott saját adatfelvételeink⁸ alapján milyen főbb megállapítások tehetők a Magyarországon munkát vállaló román állampolgárok összetételére és munkaerő-piaci helyzetére vonatkozóan.

⁷ A munkaadóknak ugyan továbbra is bejelentési kötelezettségük van, azaz jelezniük kell a területileg illetékes munkaügyi központnak, hogy hány román állampolgárt alkalmaznak, ám ez a bejelentési űrlap magukra a munkavállalókra vonatkozóan már semmiféle adatot nem kér, tehát az egyéni szintű adatszolgáltatás mindenképpen megszűnt. A munkáltatónak csak annyit kell közölnie, hogy hány főt, milyen munkára, milyen időintervallumban alkalmaz, de hogy pontosan kik is ezek a munkavállalók, azt nem kell megmondania. Ráadásul tapasztalataink szerint a munkáltatók még ennek a kötelezettségüknek sem tesznek maradéktalanul eleget, mivel a bejelentés elmulasztása nem von maga után semmiféle szankciót.

⁸ A teljes kutatási jelentésben részletesen ismertetjük az adatfelvételek módját és eredményességét.

Önálló adatfelvételre több okból is szükség volt. Egyrészt az eseménysoros adatbázis magukra a munkavállalókra vonatkozóan sem tartalmaz minden lényeges információt: a személyi azonosítókkal együtt az ÁFSZ törölte például a nemi hovatartozás azonosítóját, de a hivatal eleve nem kérdez rá például a munkavállaló nemzetiségére, anyanyelvére. Ugyanígy mindössze minimális mennyiségű információt kaptunk meg az adott munkáltatókra vonatkozóan: az adatbázisban csak a cégek fő TEÁOR-kódja és székhelye szerepel, valamint a foglalkoztatási helyszín települése irányítószámmal. Ebből nem tudhattuk meg, hogy mely cégek és miért alkalmaznak romániai munkavállalókat, mint ahogy azt is csak kérdőíves adatfelvétel útján tudtuk vizsgálni, hogy Romániából miért jönnek át Magyarországra dolgozni ezek az emberek, mi motiválja őket, mit várnak a magyarországi munkavállalástól. Eredményeink sok tekintetben egybeesnek a nemzetközi migrációval foglalkozó irodalomban megfogalmazott általános jellegű állításokkal (erről bővebben lásd pl.: Rédei 2006).

A romániai munkavállalók többsége férfi. Mivel az ÁFSZ adatbázisa nem tartalmaz ilyen jellegű információt, így csak saját felméréseinkre tudunk támaszkodni. Ezek alapján a férfi–nő arányt 2/3–1/3-ra becsüljük.

Romániából az ottani magyarok vállalnak munkát Magyarországon, román nemzetiségűek alig-alig fordulnak elő a magyar munkaerőpiacon. Többféle forrásból is megvizsgáltuk ezt a kérdést, és román ajkú munkavállalókról csak elvétve kaptunk információkat; egyébként a jelek szerint ők is – legalább a szükséges mértékben – beszélnek magyarul. Becsléseink szerint amilyen arányban külföldön dolgoznak Románia munkaképes lakosai, legalább olyan arányban dolgoznak Magyarországon Románia magyar nemzetiségű munkaképes lakosai.

A romániai munkavállalóink általában *alacsonyán iskolázottak*: bő 2/3-uk legfeljebb általános iskolai végzettséggel rendelkezik. 2/3-uk munkaköre a „szakképzettséget nem igénylő egyszerű foglalkozások” csoportjába (9. FEOR-főcsoport) tartozik (4. táblázat). A nagy létszámban előforduló munkakörök (segédmunkás, építőipari segédmunkás, betanított munkás, mezőgazdasági munkás, mezőgazdasági segédmunkás) általában alacsonyabb előképzettséget vagy könnyen elsajátítható szaktudást igényelnek. A romániai munkavállalók túlnyomó többségét *fizikai munkakörökben* foglalkoztatják.

A legjellemzőbb munkaadói ágazat az *építőipar*: romániai munkavállalóink közel 1/3-a itt dolgozik. Emellett igen jelentős még a *mezőgazdaság* és a *kiskereskedelem* szerepe, de ezek foglalkoztatási súlya már nem éri el a 10%-ot sem.

A romániai munkavállalók szinte kivétel nélkül heti 40 órában, azaz *teljes állásban dolgoznak*. Többségüket folyamatosan termelő cégek alkalmazzák, azaz nem ideény munkát végeznek, ennek megfelelően a határozatlan idejű munkaszerződések a leggyakoribbak.

A romániai munkavállalók *bő 1/3-a Budapesten dolgozik, míg a teljes közép-magyarországi régió részesedése mintegy 70%*, vagyis foglalkoztatásuk földrajzilag igen erősen koncentrált. Ezenkívül Közép-Dunántúl adja munkahelyeik 9, Dél-Alföld pedig 8%-át.

4. táblázat

A munkavállalók száma megyénként a foglalkozási csoportok (FEOR-2) és a munkavégzés helye szerint (a 10 leggyakoribb foglalkozás), 2000–2009 összesítésében*

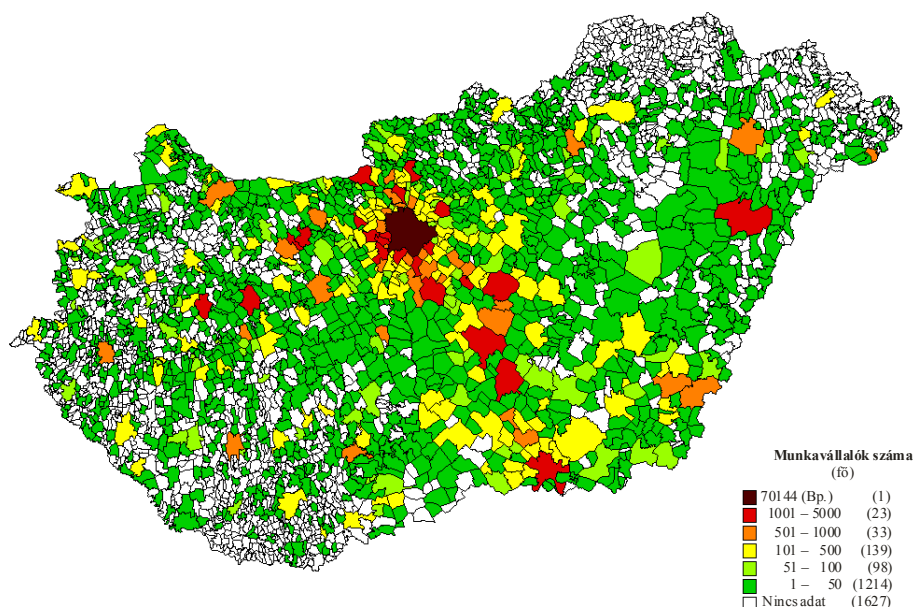
Főváros, megyék	Foglalkozási csoportok (FEOR)									
	91	92	73	51	74	76	81	61	83	32
Budapest	47 517	737	818	1807	1107	589	407	235	1448	707
Baranya	342	23	76	101	137	52	16	83	27	34
Bács-Kiskun	2 323	1178	94	90	138	94	155	1321	67	122
Békés	276	656	237	149	215	116	19	168	36	361
Borsod-Abaúj-Zemplén	46	6	33	20	61	64	32	27	15	13
Csongrád	1 487	3121	46	216	49	167	10	157	14	21
Fejér	1 372	379	745	208	554	306	269	225	96	61
Győr-Moson-Sopron	1 000	410	191	150	193	197	101	19	118	67
Hajdú-Bihar	206	135	259	58	140	204	31	24	100	114
Heves	695	686	299	230	152	165	122	82	71	23
Jász-Nagykun-Szolnok	224	121	118	204	168	60	28	40	61	39
Komárom-Esztergom	405	253	556	121	382	420	1235	148	51	46
Nógrád	346	263	32	55	47	16	26	146	7	17
Pest	34 808	7498	3232	2570	2402	1896	930	880	363	175
Somogy	347	134	169	560	145	247	130	69	5	48
Szabolcs-Szatmár-Bereg	243	82	556	131	89	67	176	68	44	34
Tolna	335	201	77	353	83	65	19	19	49	226
Vas	607	102	212	82	488	109	279	138	34	80
Veszprém	1 524	58	533	652	881	372	213	142	72	86
Zala	213	10	321	218	201	75	122	49	23	54
Nincs adat	6 031	26	30	98	38	168	8	53	35	2
<i>Összesen</i>	<i>100 347</i>	<i>16079</i>	<i>8634</i>	<i>8073</i>	<i>7670</i>	<i>5449</i>	<i>4328</i>	<i>4093</i>	<i>2736</i>	<i>2330</i>

* A FEOR-kódok jelentése: 91: egyszerű szolgáltatási jellegű foglalkozások; 92: egyszerű mezőgazdasági és erdőgazdálkodási foglalkozások; 73: könnyűipar; 81: kereskedelem, vendéglátóipar; 74: vas- és fémipar; 76: építőipar; 81: feldolgozóipari gépek kezelői; 61: mezőgazdasági foglalkozások; 83: mobil gépek kezelői; 32: egészségügyi foglalkozások.

A települési szintű eredmények szerint nagyságrendnyivel több a regisztrált munkavállalók száma Budapesten, mint bárhol az országban (2. ábra). A munkavégzés helye szerint a soron következő legtöbb munkavállaló közvetlenül a főváros szomszédságában elhelyezkedő települések esetében figyelhető meg (Érd, Budaörs, Biatorbágy stb.), majd az agglomerációtól távolodva általában csökkenő sűrűséget tapasztalhatunk. A leggyakoribb előfordulást mutató települések között található speciális vagy adott tevékenységre szakosodott térségek is, de jelentős az adatbázisban regisztrált munkavállalók száma az Alföld egyes területein, különösen a Szeged–Kecskemét–Cegléd–Budapest tengely irányában, továbbá általában a városi vagy középvárosi településeken.

2. ábra

*A munkavállalók száma a munkavégzés helye szerint településenként,
2000–2009 összesítésében*



A magyar megyék munkaerőpiacának általános belső ágazati szerkezete befolyásolja a romániai állampolgárok munkavállalási lehetőségeit is. Budapest és Pest megye romániai munkavállalóinak – bár létszámukat tekintve minden foglalkozási ágazatban jelentős szerepük van – országos viszonylatban is kiemelkedő a szakképzettséget nem igénylő (egyszerű) foglalkozások tekintetében megmutatkozó súlyuk, e foglalkozások relatíve jelentős területi koncentrátságát okozva. Ugyanakkor a Dunántúl megyéiben, főként a közép-dunántúli régióhoz tartozókban a legnagyobb részesedést az ipari és építőipari foglalkozásuk adják, míg Bács-Kiskunban, illetve néhány további alföldi és dunántúli megyében a mezőgazdasági és erdőgazdasági foglalkozásoknak is látható szerepe van.

Általánosságban elmondhatjuk, hogy a *magyar–román határhoz való közelség kis szerepet játszik* a munkavállalói és munkaadói döntésekben, igen alacsony a határon átvélő napi vagy akár heti ingázási intenzitás. Számottevő romániai munkavállalói réteg nem jelent meg a magyar–román határ mentén.

A folyamatok jelenleg *nem a Romániából Magyarországra való munkaerő-áramlás, hanem inkább az ellentétes irányú* mozgás felé hatnak. A romániai munkaerőhiány miatt meg is kezdődtek az első kísérletek a határ menti térségben a szabad munkaerő Romániába csábítására.

A *romániai munkavállalók nagyban hasonlítanak az ukrainai* munkavállalókra, ami a munkaerő-piaci szerepüket illeti, míg a *szlovákiai munkaerő alapvetően más pozíciókat tölt be.*

A romániai munkavállalók foglalkoztatásának legfőbb – szinte kizárólagos – motivációja a magyarországi (azon belül is elsősorban a közép-magyarországi) munkaerő-

piacon tapasztalható munkaerőhiány. A magyar munkaerőpiac sajátos anomáliáit jelzi, hogy miközben Magyarországon igen alacsony a foglalkoztatás, és e téren különösen súlyos problémák mutatkoznak a kevésbé iskolázott aktív korú népesség körében, épp a számukra potenciálisan elérhető munkahelyeket nem tudják a hazai vállalkozások magyar állampolgárokkal betölteni. A munkaerőhiány ugyanis elsősorban épp az olyan ágazatokat sújtja, ahol túlnyomórészt szakképesítés nélküli fizikai munkát kell végezni; ezek a cégek munkaerő-keresletüket előszeretettel elégítik ki romániai munkavállalókkal. Van ennek egy erős regionális karaktere is, hiszen – mint láttuk – a romániai munkaerőt főképp Budapesten és környékén alkalmazzák, ahol igen alacsony a munkanélküliség és relatíve gyors a gazdasági növekedés, ami megmagyarázhatja a munkaerőhiányt. Az igazán elgondolkodtató az, hogy egyrészt a belföldi képzetlen munkaerő miért nem képes a mainál intenzívebben kihasználni a főváros környéki viszonylagos állásbőséget, másrészt pedig, hogy az alföldi mezőgazdaságban, lakóhelyük közvetlen környezetében – magas munkanélküliség mellett – miért nem képesek kielégíteni a helyi munkaerőigényeket. Ez az eredményünk mindemellett egybevág a Magyarországon dolgozó szlovákiai munkaerővel kapcsolatban tapasztaltakkal: az ő foglalkoztatásuk legfőbb munkaadói motivációja szintén a lokális munkaerőpiacokon tapasztalható munkaerőhiány (Estélyi–Keszegh–Kovács–Mikóczy 2006).

A munkaerőhiánynak két fajtájával találkoztunk. Az egyik a valóságos, tényleges munkaerőhiány, mikor az adott feladatra egyszerűen nincs elég ember a környéken. Az előző pont alapvetően erre vonatkozik. Vállalati esettanulmány-helyszíneink közül ezzel szembesült a biatorbágyi gépgyár, amelyik nem talált kellő mennyiségű szakképzetlen, vagy a csengeri cipőgyár, amelyik nem talált kellő mennyiségű szakképzett munkaerőt a környéken. A mezőgazdasági vállalatoknál szerzett tapasztalataink szerint azonban létezik a munkaerőhiánynak egy másik formája is. Ez esetben van kellő számú (elsősorban szakképzetlen) munkaerő a környéken, ám az adott fizikai munka oly mértékben megterhelő vagy oly mértékben nehezített körülmények között zajlik, hogy egyszerűen nem vállalják el azt. Húsüzemi tapasztalataink ilyenek, különösen, ha szarvasmarhát is vágnak. De a zöldség- és gyümölcsstermesztésben vagy az állattartásban is előfordulnak nehezített munkakörülmények: nincs hétvége és ünnepnap, nagy távolságokat kell bejárni, hosszú időre el kell hagyni az otthont, vagy épp gyakorlatilag kint kell lakni az állattartótelepen. Az ilyen állásokat ezrével töltik be romániai (és ukrainai) vendégmunkások.

A romániai munkavállalók túlnyomó többsége az adott munkahely településén vagy egy másik, közeli településen lakik, jellemzően munkásszálláson. A mezőgazdasági szezonális munkát végzők *tipikus vendégmunkásként viselkednek*: magyarországi tartózkodásuk csak átmeneti, és csak a munkáról szól, nem integráns része környezetüknek. A romániai állampolgárok egy része azonban már gyakorlatilag belföldi munkavállalóként viselkedik: saját otthont teremtett vagy igyekszik teremteni, az egész család Magyarországra költözött, és itt is kíván maradni. Tipikusan jellemző ez az attitűd a folyamatos foglalkoztatást biztosító munkahelyeken még az alacsonyabban iskolázottak körében is.

A romániaiak magyarországi munkavállalásában kiemelt szerepe van a személyes ismeretségeknek, a lakóhely-településen belüli kapcsolatoknak, a gyenge kötéseknek. A munkavállalási információk mintegy szájról szájra terjednek; még ahol első körben hirdetés útján töltik is be az állásokat, a későbbi munkaerő-cserélődésben már leginkább

ezek a *gyenge kötések szervezik* a munkavállalást. Ennek oka az, hogy őket főleg egyszerűbb, szakképesítést nem igénylő fizikai munkákra alkalmazzák, és ennél a foglalkoztatás-típusnál a jelek szerint tömegesen is működőképes az állások informális csatornákon keresztüli kellő hatékonyságú feltöltése. Az egyedi álláslehetőségeknél – amelyek leginkább valamiféle szellemi tevékenységet takarnak – a hirdetések útján történő munkaerőtoborzás a legjellemzőbb.

A Magyarországon foglalkoztatott romániai munkavállalók többsége speciálisan a magyar munkaerőpiachoz kötődik: csak *nagyon kis hányaduk fordult meg egyéb (nyugat- vagy dél-európai) országban*, de még Romániában is csak kisebb részük állt alkalmazásban az elmúlt években.

Magyarországi *munkavállalásuk legfontosabb szempontja a nyelvismeret, de közel ilyen fontos a földrajzi közelség is*. Már gyengébben, de megjelennek a magasabb bérekkel kapcsolatos várakozások is. Ez azt jelenti, hogy leginkább az erdélyi munkanélküliség elől jönnek át Magyarországra dolgozni; a magyar munkaerőpiac a nyelvismeret (és az azonos kultúra, az egy nemzethez való tartozás) okán kedvezőbb feltételeket kínál számukra, mintha Románia románok lakta vidékein keresnének munkát.

A *munkaadók alapvetően elégedettek a romániai állampolgárságú alkalmazottaikkal*, különösebb munkaügyi, teljesítménybeli problémákra nem derült fény, de az sem kapott különösebb megerősítést, hogy könnyebb lenne velük együtt dolgozni, megbízhatóbbak vagy épp termelékenyebbek lennének, mint a belföldi munkavállalók. Az őket alkalmazó vállalkozások egyszerűen csak munkaerőt kerestek, mikor felvették a romániaiakat, nem voltak velük kapcsolatban különösebb elvárásaik, csak ennyi: végezzék el tisztességgel a rájuk bízott munkát. Ez az attitűd egyértelműen visszavezethető a cégek által tapasztalt munkaerőhiányra, illetve arra, hogy a szóban forgó állások legnagyobbbrészt egyszerű, szakképesítés nélkül is elvégezhető fizikai munkákat takarnak.

A fenti eredmények értelmében a tipikus romániai munkavállaló a magyar munkaerőpiacon így néz ki:

- képzetlen férfi, aki
- segéd- vagy betanított munkásként
- Budapesten dolgozik (az építőiparban).

A romániai munkavállalók jelentősége a Közép-Magyarországi régió gazdaságában

Az ÁFSZ honlapján megtalálhatjuk a főbb munkakör típusok eloszlását területi (megyei) bontásban.⁹ Az ott közölt adatok szerint – normál munkafeltételek mellett – mintegy 20 ezer segédmunkás¹⁰ dolgozik Budapesten, de teljes létszámuk sem éri el a 23 ezret. Betanított munkásokkal együtt ez egy bő 90 ezres munkavállalói csoport. Ha még hozzávesszük Pest megyét is, mintegy 132 ezer főt kapunk. Ha az ÁFSZ külföldi munkavállalói regisztrációs adatbázisából kinyerhető eloszlásokat vesszük alapul, azt látjuk, hogy a romániai munkavállalók minimum 40%-a ebbe a két kategóriába tartozik (részben lásd: 4. táblázat). Pontos számot nem tudunk mondani, hiszen csak a romániai munkavállalók

⁹ http://www.afsz.hu/sysres/adattar/tables/T06_01.html

¹⁰ A 6/1992. sz. MÜM-rendelet értelmében segédmunkás: „A besoroláshoz legfeljebb egyhavi begyakorlási idő kell, szakképzettség nem szükséges. A felvett dolgozó általában minden képzés nélkül munkába állítható.” Ugyanitt a betanított munkás: „A besoroláshoz szakképzettség nem kell, a munkafogások elsajátítása azonban egy hónapnál hosszabb betanulási időt igényel.”

által betöltött munkakörök megnevezését ismerjük, azt nem, hogy közülük minden állás pontosan beleillik-e a 6/1992-es MÜM-rendelet segédmunkás-, illetve betanítottmunkás-fogalmaiba. Éppen ezért a 40% nagyon konzervatív becslés, a tényleges adat valahol 2/3 vagy inkább 80% körül lehet. Ha évi 40 ezer romániai munkavállalóval számolunk, akiknek 70%-a Budapesten és Pest megyében dolgozik, akkor az 5. táblázat számait kapjuk arra nézve, hogy a közép-magyarországi régióban hány román állampolgárságú segéd- és betanított munkás dolgozhat legálisan.

5. táblázat

Becslés arra nézve, hogy hány romániai segéd- és betanított munkás dolgozhat a közép-magyarországi régióban

Becslési peremfeltételek	Becslési eredmények (fő)
Becslés: 40% Ha a Magyarországon dolgozó romániai állampolgárok 40%-a segéd- és betanított munkás	11 200
Becslés: 2/3 Ha a Magyarországon dolgozó romániai állampolgárok 2/3-a segéd- és betanított munkás	18 480
Becslés: 80% Ha a Magyarországon dolgozó romániai állampolgárok 80%-a segéd- és betanított munkás	22 400

A számuk 15–20 ezer fő körül lehet, vagyis a fővárosi és főváros környéki gazdaság legalább ekkora mértékben szenved munkaerőhiánytól a képzetlen fizikai munkakörök terén. Ehhez a 15–20 ezerhez persze még hozzájönnek például az ukrán állampolgárok, akikről tudjuk, hogy a romániaiakhoz tökéletesen hasonló szerepet töltenek be a magyar munkaerőpiacon, de feltételezhetjük ezt még akár a szerbekről, moldávokról s másokról is. Ha csak a legális munkavállalást nézzük, ez legalább 30 ezres munkavállalói tömeg. Hangsúlyozzuk, hogy ezek a külföldi állampolgárok:

- legálisan (bejelentett állásban) dolgoznak, munkaszerződéssel;
- nem extrém körülmények, feltételek mellett, hanem normál fizikai munkakörökben;
- keresetük megfelel a normál magyarországi bérvizonyoknak.

Míndeközben Magyarország különböző, de főleg periférikus vidékein tömegével vannak állás nélkül szakképzetlen munkaképes férfiak. Számukra képzési programokat indít az állam, az Európai Unió támogatásait külön a leghátrányosabb helyzetű 33 kistérséggel foglalkozó főosztály kezeli e térségek megsegítésére, miközben az ország közepén tízezerrel keresnek segéd- és betanított munkásokat és foglalkoztatnak erdélyi, kárpátaljai, vajdasági magyarokat. Ennek értelmében a Kárpát-medence központi települése, a relatíve rohamosan fejlődő Budapest az egész magyarok lakta teret részben egy munkaerőpiaccá szervezi. Kérdés, hogy az országhatárokon belüli foglalkoztatási problémák megoldásához ez a fővárosi erőter hogyan tudna a mainál fokozottabban hozzájárulni.

Összefoglalás

Kutatási eredményeink alapvetően egybeesnek a hazai szakirodalomnak a munkaerőpiac regionális különbségeire, és különösen azok hosszú távú stabilitására vonatkozó megállapításaival. Fazekas Károly már a kilencvenes évek elején kimutatta, hogy az átlagosnál lényegesen alacsonyabb a munkanélküliség azokban a kistérségekben, ahol az átlagnál több az egyéni vállalkozó, az átlagosnál kedvezőbbek a vállalkozások infrastrukturális

feltételei, az átlagosnál fiatalabb és iskolázottabb a népesség, nagyobb az átlagos településnagyság, jobbak a termőföldi adottságok, erősebbek az ipari hagyományok. A munkanélküliségi ráta szignifikánsan alacsonyabbnak bizonyult a vállalkozói–ipari, mint a vállalkozói–nem ipari, nem vállalkozói–ipari és nem vállalkozói–nem ipari térségekben (Fazekas 1993). Témánk szempontjából különösen az érdekes, hogy mikor Fazekas néhány évvel később megismételte vizsgálatait, az előzőkhöz nagyban hasonló eredményeket kapott, és rámutatott a munkaerőpiac regionális különbségeire, valamint a relatív kistérségi pozíciók nagyfokú stabilitására (Fazekas 1997). Az általános (fejlettségi) egyenlőtlenségekkel foglalkozó irodalom mind a mai napig alapvetően csak megerősíteni tudja ezt a stabilitást, a térszerkezet változatlanságát (Nemes Nagy–Németh 2005, Németh 2009), míg a munkaerőpiacon belül nemhogy pozitív, de inkább negatív irányú tendenciák látszanak uralkodni (Fazekas–Telegdy 2006, Szabó 2006). Kutatásunk talán legfőbb eredménye az, hogy felhívja a figyelmet egy egészen gyakorlati tényezőre, ami e regionális különbségek mögött meghúzódik, illetve részben ezek megléte okán alakulhatott ki. Területileg is igen jól értelmezhető strukturális válsággal küzd a magyar munkaerőpiac, ami – ma már világosan látszik – tarthatatlan terheket ró a költségvetésre: képzetlen, munkaképes magyar állampolgárok tömegeit finanszírozza a munkaügyi és szociális ellátórendszer, miközben az ország leggyorsabban fejlődő, európai szinten is verseny-képesnek mutakozó régiójának éppen ilyen emberek tízezreire van szüksége.

IRODALOM

- Estélyi Krisztina – Keszezh Béla – Kovács Péter – Mikóczy Ilona* (2006): Munkaerőmozgás a szlovák–magyar határ mentén. Fórum Társadalomtudományi Szemle, 1.
- Fazekas Károly* (1993): A munkanélküliség regionális különbségeinek okairól. Közgazdasági Szemle, 7–8.
- Fazekas Károly* (1997): Válság és prosperitás a munkaerőpiacon: A munkanélküliség regionális sajátosságai Magyarországon 1990–1996 között. Tér és Társadalom, 4.
- Fazekas Károly – Telegdy Álmos* (2006): Munkaerő-piaci trendek Magyarországon, 2005. In: Munkaerő-piaci Tükör, 2006. Szerk.: Fazekas Károly – Kézdi Gábor MTA Közgazdaságtudományi Intézet és Országos Foglalkoztatási Közalapítvány, Budapest
- Nemes Nagy József – Németh Nándor* (2005): Az átmeneti és az új térszerkezet tagoló tényezői. In: A hely és a fej. Munkapiac és regionalitás Magyarországon. Szerk.: Fazekas Károly, MTA Közgazdaságtudományi Intézet, Budapest
- Németh Nándor* (2009): Fejlődési tengelyek az új hazai térszerkezetben. Regionális Tudományi Tanulmányok, 15.
- Rédei Mária* (2006): A nemzetközi migráció főbb folyamatai. Földrajzi Közlemények, 1–2.
- Szabó Péter András* (2006): Regionális kereseti és bérkültségkülönbségek. In: Munkaerő-piaci Tükör, 2006. Szerk.: Fazekas Károly – Kézdi Gábor, MTA Közgazdaságtudományi Intézet és Országos Foglalkoztatási Közalapítvány, Budapest

Kulcsszavak: munkaerőpiac, külföldi munkavállalók, területi egyenlőtlenségek.

Resume

Annually nearly 30–40 thousand low educated men of Romanian citizenship receive manual legal employment in the Hungarian labour market. The vast majority of them works in Budapest and its agglomeration as unskilled or semi-skilled workers in the construction industry, in manufacturing of machinery, in retail trade or in agriculture in the Great Plain. They are almost all Hungarians from Transylvania, for whom the Hungarian labour market grants higher safety of existence and employment with more comforts than at home. The primary motivation for their employment is the labour shortage in the Hungarian labour market.