

KINCSES ÁRON

Szlovák állampolgárok Magyarországon

Bevezetés

Az utóbbi évtizedekben Európa befogadószerepe felértékelődött. Mára a nyugat- és dél-európai államok többsége sokmillió külföldön született lakossággal rendelkezik. A nemzetközi vándorlás témája a fogyó nyugati társadalmak fenntarthatóságával, a gazdasági globalizációval vagy a klímaváltozással (környezeti migráció) kapcsolatosan is egyre többször előtérbe kerül.

A közép-európai országok is befogadó térségekké váltak a '90-es évek rendszerváltásai után, a gazdasági felzárkózásnak és az integrációnak köszönhetően. Magyarország és a szomszéd országok életében ez a jelenség merőben új helyzetet teremtett, mivel eddig inkább az elvándorlások voltak jellemzők. A legtöbben a környező országokból érkeznek hazánkba. Így a Magyarországot érintő migrációt megismerni nem pusztán az előnyök minél jobb kihasználása, a kockázatok mérséklése végett lényeges, hanem mert az a határokon túl nyúló hatás révén befolyásolja a Kárpát-medence magyar etnikumú népességének területi elhelyezkedését.

A legtöbb magyarországi migráns Romániában, Ukrajnában és Szerbiában született, így a nemzetközi vándorlás hazai vizsgálata legtöbbször velük foglalkozik. Noha a szomszédos országok között Szlovákiában a legmagasabb a magyar etnikumú lakosság aránya, a szlovákiai migránsok száma jelentősen elmarad a fenti csoportok mögött. Ennek elsődlegesen földrajzi oka van. Nevezetesen Szlovákia és Magyarország egymáshoz viszonyított helyzete, a hosszú közös határszakasz és a magyar etnikumú lakosság határhoz közeli elhelyezkedése miatt a határ menti régiókban nyelvi és egyéb akadályok nélkül bővíthetnek a lakosság munkavállalási lehetőségei a migráció szükségessége nélkül is, így a vándorlások helyett inkább az országhatárt átszelő ingázások jellemzőek e két európai uniós ország között. Szlovákia tehát különleges helyet foglal el a forrásországok magyarországi migrációs palettáján.

A dolgozatban a releváns magyar migrációs adatbázisok (a Bevándorlási és Állampolgársági Hivatal adatbázisa, illetve a Központi Statisztikai Hivatal ezen alapuló adatállománya) 2001. január 1-jei és 2008. január 1-jei eszmei időpontra vonatkozó állományi adatait használtam. A konkrét elemzések alapjául szolgáló adatok közvetlenül nem voltak elérhetők, külön besorolásokra volt szükség a küldőterületek meghatározásához. A nemzetközi vándorlás szlovákiai forrásterületeinek beazonosítása lehetővé teszi a területi migrációs mátrixok megalkotását (honnan? – hová? – mennyi ember?). Az e mátrix mögött lévő adathalmaz a vándorlási folyamatok részletes kifejtésére ad lehetőséget, melynek keretében a vándorlók létszámát, életkori összetételét, iskolai végzettségét fogom elemezni a forrás- és célterületek migrációs sajátosságainak meghatározása céljából.

A nemzetközi vándorlás fogalma

A migráció interdiszciplináris jelenség, amely főként a földrajz, a jogtudomány, a demográfia, a közgazdaságtan, a történelem, a munkatudomány, a pszichológia és a politikatudomány területét érinti. Ebből következően az értelmezése, meghatározása is különféle vetületeket hangsúlyoz.

A Központi Statisztikai Hivatal Demográfiai évkönyve szerint (KSH 2008) a nemzetközi vándorlás (az Eurostat meghatározásával összhangban) az eredeti (szokásos) lakóhely országának olyan tartós elhagyása, amelynek célja egy más országban való lakóhely létesítése letelepedés, tartózkodás vagy jövedelemszerző tevékenység végzése céljából.

Mivel a migráció motivációja gyorsan bővült, így a végleges letelepedésre vagy pusztán a jövedelemszerzésre irányuló meghatározást Rédei Mária (2007) a tanulási célú migráció fogalmával egészítette ki, valamint Illés Sándor (2008) az időskori vándorlással bővítette, amelynek célja lehet a nyugdíjak vásárlóerejének jobb kihasználása vagy a kedvezőbb éghajlat keresése (mediterrán térség). A családgyegetéssel kapcsolatos motívációk is hangsúlyosak, sokszor a nemzetközi migráció egyik fő befogadási csatornáját jelentik.

Egy másik megfogalmazás a migrációt nagyobb lélekszámú lakosság egyik területéről a másik területre való tartós vagy ideiglenes elvándorlásaként magyarázza, jogi szempontból semleges jelenségként említi (Szalma 2001).

Míg az első definíció csak az önkéntes migrációt tekinti nemzetközi vándorlásnak, addig a második a kényszeremigrációt is idesorolja (a mozgást kiváltó döntés háttérében háború, politikai, vallási, nemzetiségi, nyelvi stb. szempontú üldözés, természeti katasztrófa áll). Jogi szempontból is kiemelkedő jelentőségű, hogy legális (az egyének a szükséges okmányok birtokában vándorolnak) vagy illegális migrációról van-e szó. Ez azzal függ össze, hogy az államok meg akarják határozni, milyen feltételek mellett engedélyezik külföldiek számára a területükre való belépést (Izsák 2003), az ott-tartózkodást.

A továbbiakban elvi (a háborús övezetekből való menekülések általában előre kiszámíthatatlan egyszeri és tömeges jelenségek, melyek motivációja, területi vetülete merőben eltér az önkéntes vándorlásokétól, valamint minden ország számára politikai kérdés is, hogy mely ország állampolgárainak ad menekült státust) és praktikus (az illegális migrációra a jellegéből következően kevés és alacsony megbízhatóságú az adat) okokból is az önkéntes és legális migrációt értem nemzetközi vándorlásón. Ekkor a nemzetközi vándorok önálló döntésük alapján változtatják meg a lakóhelyüket (egy másik országba vándorolva), mely választásra az általuk felmért külső és belső tényezők, a vonzó és taszító hatások meghatározó szereppel bírnak.

Magyarország és a bevándorlás

A globális, kontinenseken átívelő, világméretű migrációban Magyarország (a többi közép-európai országhoz hasonlóan) geopolitikai helyzeténél fogva inkább közvetítő módon vesz részt. Hazánk célpont a Kárpát-medence népessége számára, következképp inkább a kis távolságú nemzetközi vándorlások jellemzők. A szomszédos országok súlya kiemelt, ami összefügg a határokon túl nyúló nyelvi, kulturális kapcsolatokkal. Vagyis az I. és II. világháborút lezáró békeszerződések következményei ma is meghatározóak a

Kárpát-medence migrációs folyamataiban (Tóth 2005). A '90-es évek politikai változásai együtt jártak a magyar nemzetiségűek tömeges méretű Magyarországra vándorlásával, illetve menekülésével. A rendszerváltás első évében Románia kisebbségellenes politikája és a temesvári események hatására Magyarországnak erős migrációs nyomással kellett szembenéznie, később ez a délszláv háborúk során megismétlődött. A kényszert később az önkéntes (például gazdasági, tanulási célú) migráció váltotta fel a szomszédos országok viszonylatában.

A nemzetközi vándormozgalom résztvevőinek számát általában és alapvetően a befogadó ország biztosította lehetőségek és igények határozzák meg. Magyarország esetében azonban nemcsak a hazai szükséglet a döntő, hanem annak a népességnek az általános állapota is, amely a szomszédos országok valamelyikének állampolgáraként is magyarnak tartja magát. A környező országok gazdasági helyzete, kisebbséggel kapcsolatos politikája, és nem csak Magyarország szívóhatása a meghatározó tehát abban, hogy milyen mértékű migrációs nyomással kell az országnak jelenleg és a következő évtizedekben is számolnia (Tóth 2002).

Magyarországon 1981-től kezdődően a lakónépesség száma folyamatosan csökken. Belátható időn belül valószínűleg csak a nemzetközi migráció képes a népességfogyást mérsékelni (Hablicsek 2004). A nemzetközi vándorlás Magyarország népességszámának növelésére közvetlen hatást gyakorol, emellett közvetett fiatalító effektusa is van. A rendszerváltás óta 10–20 ezres éves, pozitív migrációs egyenleg jellemzi Magyarországot. 2008. január 1-jén 174 697 külföldi állampolgár tartózkodott huzamosan hazánkban, ez a lakónépesség közel 2%-a. Azaz száz Magyarországon élő ember közül majdnem kettő külföldi.

A nemzetközi migráció szabályozásában elsődleges a biztonság és másodlagos a hasznosság kérdése. A nemzeti szabályozás megóv a tömeges beáramlástól, olyan biztonsági elem, amely részben alkalmas a hazai keresletnek megfelelő munkaerő támogatására. A nemzeti szabályozáson túl a migráció egy konkrét földrajzi helyen történő letelepedést jelent, amelynek beilleszkedési managementjében a térségi szereplőnek van meghatározó rendeltetése (Rédei 2005). A migráció hatása így a külföldiek számán kívül a területi elhelyezkedésüktől és a lakónépességtől való összetételbeli eltéréstől függ. Ezeket az összetevőket vizsgálom meg részletesebben az alábbiakban.

A szlovák–magyar migrációs viszony háttere

A II. világháború győztes hatalmainak nyomására a magyar kormány 1946 februárjában lakosságcsere-egyezményre kényszerült Csehszlovákiával. A hivatalos statisztikák szerint 73 273 magyarországi szlovák volt hajlandó önként áttelepülni Csehszlovákiába, így ugyanennyi magyarnak kellett otthont változtatnia. Ez volt a legjelentősebb csoportos (kényszer)migrációs áramlás a Kárpát-medencében a II. világháború óta.

A szlovákiai magyar nyelvterület az észak-magyarországi tájegységek természetes folytatódása. A 2001. évi szlovák népszámlálás során 520 528 fő vallotta magát magyar nemzetiségűnek, ami az ország lakónépességén belül 9,7%-os részaránynak felel meg, azaz a szomszédos országok közül Szlovákiában a legmagasabb a magyar nemzetiségűek aránya. A magyar kisebbség által lakott településeknek több mint felében a magyarok

résaránya 75%-nál magasabb. A magyar kisebbség zöme a szlovák–magyar határ mentén elterülő 16 járásban, valamint Pozsonyban és Kassán él (Fazekas–Hunčík 2004).

A természetes szaporodás arányszámai 1950-től 2000-ig a magyar etnikumú népesség és a szlovákiai összlakosság esetében hasonlóan alakultak, de a magyar arányszámok jóval alacsonyabbak. A magyar népesség természetes szaporodása az '50-es években 12–13‰ körül mozgott, a 80-as évek második felében 3–4‰-re, 1990-ben 1,5‰-re esett vissza. A '90-es évek közepén az értéke megközelítőleg nulla volt, 1996-tól már folyamatosan negatív, 2000-ben 1,9‰ (Fazekas–Hunčík 2004).

2006. április 30-án 120 136 munkanélkülit tartott nyilván a Munka-, Szociális- és Családügyi Hivatal a számottevő magyar kisebbség által lakott 16 dél-szlovákiai járásban. A dél-szlovákiai régió munkaerőpiacának elsődleges problémája a tartós munkanélküliség: 2006 tavaszán a regisztrált munkanélküliek közel 60%-a várt már több mint egy éve munkalehetőségre (Baranyi–Balcsók 2004).

A magas munkanélküliségben fontos szerepe volt a térség geopolitikai helyzetének: a határ menti, periferikus fekvés, amely a vizsgált terület jellemző vonása (Hardi–Mezei 2003), régebben jobbra negatív következményekkel járt együtt. Az Európai Unió bővülése, a növekvő magyar–szlovák gazdasági, kereskedelmi kapcsolatok azonban átértékeltek ezt a hátrányos helyzetet (Mezei 2006).

A határ menti munkaerő-áramlás már az európai uniós csatlakozást megelőző években is meghatározó jelenség volt. Magyarország és Szlovákia 1999. február 12-én írta alá a kölcsönös foglalkoztatásról szóló kormányközi egyezményt. Az egyezmény értelmében a magyar vagy a szlovák munkaerőpiacon a másik szerződő fél területéről maximálisan egy év időtartamra, illetve rövid idejű, szezonális munkavégzés céljából 400 főt foglalkoztathattak. A szlovák munkavállalók magyarországi foglalkoztatására a keret szűknek bizonyult, ezért az egyezmény módosításai alapján a kvótát 2001-ben 800 főre; 2002-ben 1600 főre, majd 2003-ban 2000 főre emelték.

Szlovákia uniós csatlakozása után a munkaerő tömeges, nyugat felé mutató migrációja nem következett be. A sokak által feltételezett nyugati irányú munkaerő-migráció nem vált valóra. Sőt, egy korábban keveset tárgyalt új munkaerő-piaci jelenség valósult meg, az új tagországok közti munkaerő-áramlás erősödött fel. A hatás ott érhető tetten erőteljesebben, ahol az új uniós tagországok közt a nyelvi korlátok kevésbé hatnak fékezően, azaz Szlovákiából Csehország és Magyarország felé történő mozgások esetén. A szlovák statisztikák szerint Csehországban a hivatalosan munkát vállaló szlovák állampolgárok száma 77 ezer, Magyarországon 20 ezer fő. A dél-szlovákiai munkaerő esetében a jelenség elsősorban Magyarország irányába jelentős, amiben az etnikai vonatkozás és a magasabb magyarországi átlagbér mellett szerepet játszik a napi ingázás lehetősége is (Fazekas–Hunčík 2004).

A környező országok közül Szlovákiának migrációs szempontból egyedülálló szerepe van Magyarországon. A migráció volumene jelentősen elmarad a nagy magyar kisebbséggel rendelkező szomszédos országokétól. Ennek elsődleges oka, mint láttuk, hogy a határ menti régiókban nyelvi akadályok nélkül bővültek a lakosság munkavállalási lehetőségei a migráció szükségessége nélkül is (Estélyi et al. 2006), így a vándorlások helyett az országhatárt átszelő ingázások jellemzők. Azaz a munkaerő térbeli mozgása elválik a lakóhely megváltoztatásának és a napi szabadidő eltöltésének aktusától. Az ingázókon kívül jelentős a munkaerő-kölcsönzés révén Magyarországon foglalkoztatott szlovák

állampolgárok száma is. Együttes számukat Estélyi 30 ezer főre becsli (Estélyi et al. 2006). Fazekas és Hunčík szlovák forrásai a 20 ezer fő körüli értékkel számolnak.

A környező országokból Magyarországra vándorlók többsége magyar etnikumú. A vizsgálatok néha hajlamosak a „határon túli” magyarok migrációs potenciáljáról általánosan beszélni, sokszor akár egy népességként kezelve a különböző területeken élő magyarokat. Mint a szlovákiai ingázás is bizonyítja, ez a potenciál korántsem egységes.

A Szlovákiából Magyarországra irányuló vándorlás területi jellemzői

Az ingázásokról nem rendelkezünk pontos, számszerű, elemezhető adatokkal. Megbízható információk a migráns népességre vonatkoznak, az ő társadalmi, gazdasági tulajdonságait vizsgálom a továbbiakban.

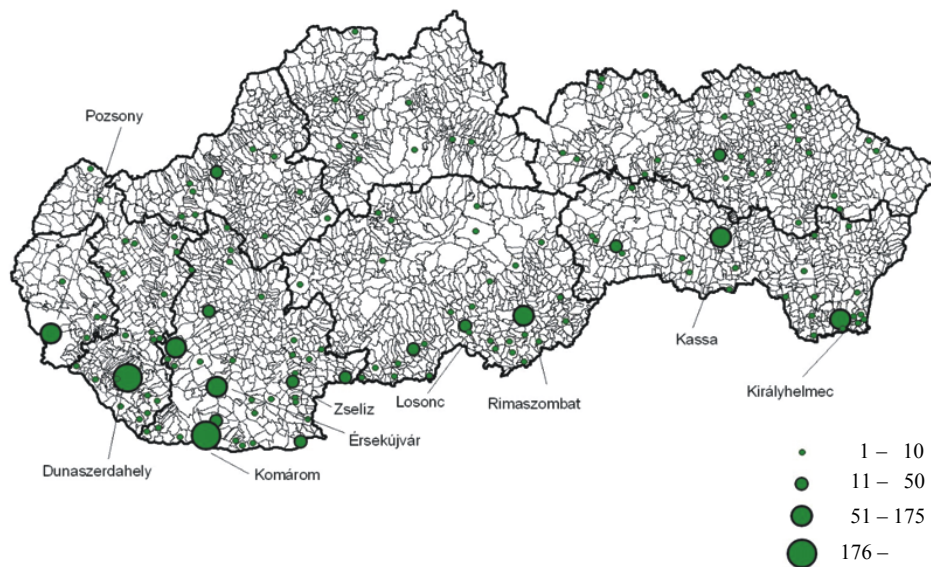
Az ingázások ellenére a hivatalosan Magyarországon tartózkodási, letelepedési engedéllyel rendelkező szlovák állampolgárok jelenléte dinamikusan növekszik Magyarországon. 2001-ről 2008-ra megháromszorozódott a számuk. 2008. január 1-jén így 4944 szlovákiai tartózkodott Magyarországon, továbbá 1993 óta 2151 fő vált magyar állampolgárrá (túlnyomó részük magyar anyanyelvű). Összességében 17 év alatt 7095 szlovák állampolgár települt át Magyarországra a hivatalos statisztikák szerint, és további 13 ezer dolgozik, fizet adót itt az APEH forrásai alapján, a 2007-es adóévet tekintve. A többség a vizsgált időszak alatt Dél-Szlovákiából (a beszercebányai, kassai, nyitrai körzetekből), főleg városokból érkezik, illetve a legtöbben a közös határ menti megyékbe és Budapestre tartanak. A délnyugat-szlovákiai forrásterületek folyamatosan bővülnek, a vándorlás kiterjed Szlovákia délkeleti vidékeire is, főként Kassa (66 fő 2001-ben, 257 fő 2008-ban) és Királyhelmece (141, illetve 407 fő) emelhető ki. A migrációs folyamat 2008. január 1-jén 347 szlovák és 562 magyar településre (a szlovák települések 10%-ára, a magyar települések 18%-ára) terjed ki. A Magyarországra vándorlás leginkább érintett szlovákiai települései Komárom (2008. január 1-jén 653 fő), Dunaszerdahely (533 fő), Királyhelmece (407 fő), Rimaszombat (314 fő), Pozsony (278 fő) és Érsekújvár (273 fő); a leginkább érintett körzetei pedig a nyitrai (1804 fő), a beszercei (858 fő), a kassai (872 fő) és a nagyszombati (682 fő). A Magyarországra érkező migránsok mintegy 85%-a jön ebből a négy körzetből. Másrészt Magyarországon mint célterület települései között a legfontosabbak Budapest (1728 fő), Győr (345 fő), Komárom (123 fő), Miskolc (114 fő) és Esztergom (112 fő); megyék szerint Győr-Moson-Sopron (664 fő), Pest (483 fő), Borsod-Abaúj-Zemplén (461 fő) és Komárom-Esztergom (442 fő). Budapesttel együtt ezekben a megyékben él a migránsok több mint 76%-a. Az ezredforduló óta a szlovák állampolgárok volumene mellett a magyarországi eloszlásuk arányai is jelentősen növekedtek Budapesten (29%-ról 35%-ra), Pest (6%-ról 10%-ra) és Komárom-Esztergom (6%-ról 9%-ra) megyében.

Az adatok alapján az eredeti (szlovákiai) lakóhelyeket két csoportba soroltam, amelyek teljesen lefedik Szlovákiát. Az első csoportba a határhoz közeli beszercebányai, nyitrai, nagyszombati és kassai körzetek, a másodikba pedig a többi (az eperjesi, a pozsonyi, a trencsényi, a zsolnai) területek tartoznak. Magyarországon három csoportot különböztethetünk meg a vizsgált migrációs rendszer jellemzésére. Így a szlovák határhoz közeli megyéket (Borsod-Abaúj-Zemplén, Győr-Moson-Sopron, Komárom-Esztergom, Nógrád és Pest megyék), Budapestet és az egyéb megyéket.

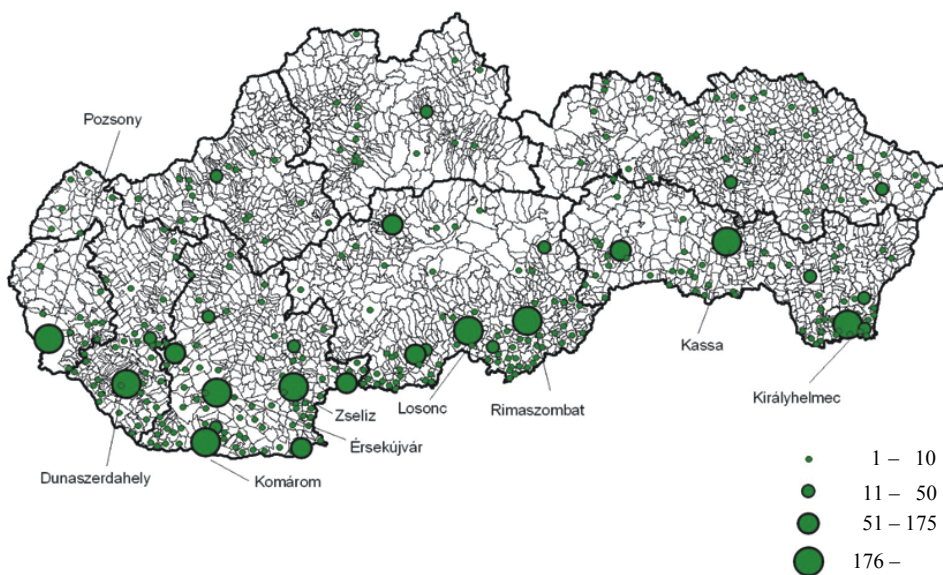
1. ábra

A Magyarországon élő szlovák állampolgárok az elvándorlás települése szerint

2001



2008

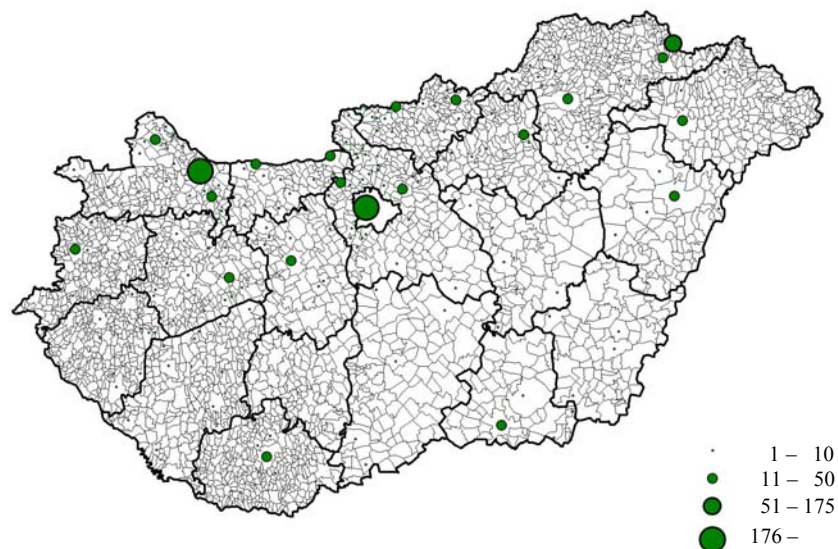


Forrás: KSH, saját szerkesztés.

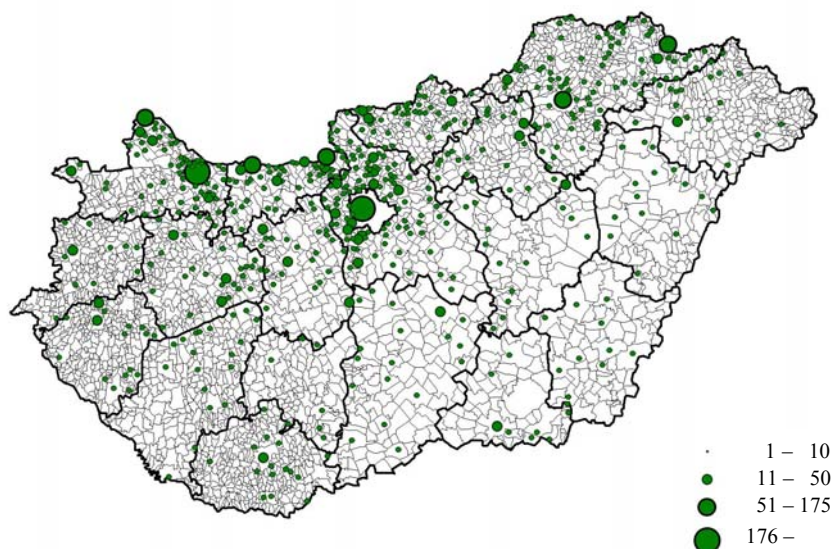
2. ábra

A Magyarországon élő szlovák állampolgárok a jelenlegi magyar települések szerint

2001



2008

*Forrás: KSH, saját szerkesztés.*

Magyarországon 110 olyan szlovák állampolgár él, akik Magyarországon születtek. Legtöbbjük Pest megyében és Budapesten lakik. Továbbá 125-en élnek hazánkban szlovák állampolgárként, akik máshol születtek (többnyire Csehországban).

A vizsgált országok esetén koncentrált áramlás található a határhoz közeli területek között 1986 emberrel, akik az összes vándor 42%-át adják.

A szlovák állampolgárok – függetlenül az eredeti lakóhelyüktől – Budapestet előszeretettel választják lakóhelyül, ahogy más állampolgárságú migránsok is. Északi szomszédaink közül legnagyobb arányban (38,1%) az észak-szlovákiai területekről érkezők telepednek le a magyar fővárosban. Akik most a határ közelében élnek (a magyar oldalon), többnyire a határhoz közletről érkeztek (92,5%). Magyarország egyéb besorolású területein főként dél-szlovákiai körzetekből érkezettek találunk (84,6%), azonban a Szlovákia északi területeiről érkezők választják nagyobb arányban (29,0%) ezeket a magyar megyéket.

1. táblázat

*A Magyarországon tartózkodó szlovák állampolgárok
eredeti szlovák területi csoportok szerinti megoszlása, 2008. január 1.*

(Százalék)

Szlovák oldal	Magyar oldal			
	Budapest	határ menti megyék	egyéb	összesen
Dél-Szlovákia	34,2	47,1	18,7	100,0
Észak-Szlovákia	38,1	32,9	29,0	100,0
<i>Összesen</i>	<i>34,6</i>	<i>45,6</i>	<i>19,7</i>	<i>100,0</i>

2. táblázat

*A Magyarországon tartózkodó szlovák állampolgárok
jelenlegi magyar területi csoportok szerinti megoszlása, 2008. január 1.*

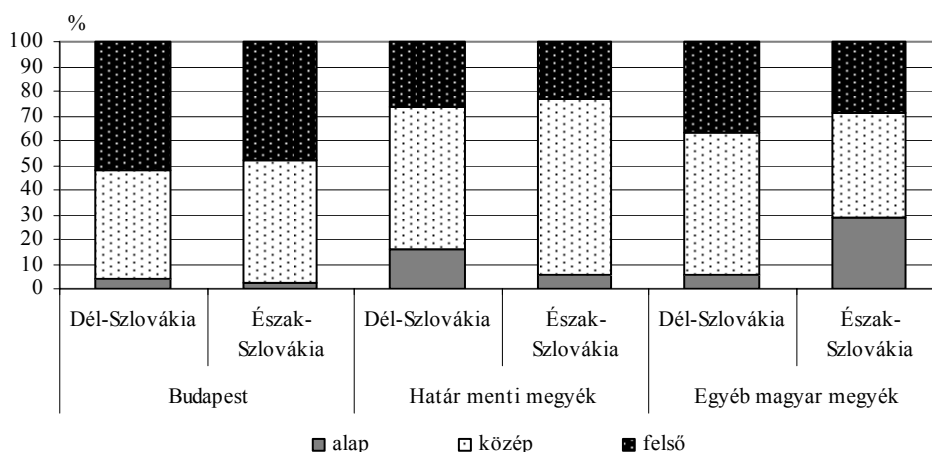
(Százalék)

Szlovák oldal	Magyar oldal			
	Budapest	határ menti megyék	egyéb	összesen
Dél-Szlovákia	88,5	92,5	84,6	89,5
Észak-Szlovákia	11,5	7,5	15,4	10,5
<i>Összesen</i>	<i>100,0</i>	<i>100,0</i>	<i>100,0</i>	<i>100,0</i>

A magyarországi letelepedési térségeket a szlovákiai migránsok jelentősen eltérő iskolai végzettsége jellemzi (3. ábra). Körükben Budapesten sokkal magasabb a felsőfokú végzettségük aránya, míg a határ mentén elhelyezkedő megyékben a középfokú végzettségük dominálnak. Az Észak-Szlovákiából érkezők között az egyéb besorolású magyar területeken nagy számban élnek alacsony végzettségűek, míg a Szlovákia déli részéről érkezők esetén ez inkább a határ mentén jellemző. Azt láthatjuk, hogy az iskolai végzettségek sokkal inkább a jelenlegi magyar területek helyzetével, tulajdonságával vannak összefüggésben, mint a kiindulási szlovákiai térségekkel. Úgy is fogalmazhatnánk, hogy Magyarország térségeinek gazdasági helyzete, elhelyezkedése, munkaerő-szükséglete bizonyos fokig determinálja a szlovákiai migránsok iskolai végzettségeik szerinti eloszlását.

3. ábra

A Magyarországon tartózkodó 18 éven felüli szlovák állampolgárok a területi osztályozások és az iskolai végzettségek szerint, 2008. január 1.



A Magyarországon élő szomszédos országok lakosai közül a szlovák állampolgárok között a legmagasabb a munkaképes korúak aránya. Ennek bemutatására a gyermek- és időskori eltartottsági rátát, valamint a teljes eltartottsági rátát számítom ki a lakónépességre főbb állampolgárságok szerint. Ahogy az alábbi képletek mutatják, mindhárom esetben az adott aktív népesség számával súlyozok, az első esetben a 0–14 évesek számát, a második esetben a 65–X évesekét, míg a harmadikban mindkettőt. (Ugyanarra az időpontra vonatkozóan.)

$$r_{\text{gyerek}} = \frac{N_{0-14}}{N_{15-64}}; \quad r_{\text{id}} = \frac{N_{65-X}}{N_{15-64}}; \quad r_{\text{teljes}} = \frac{N_{0-14} + N_{65-X}}{N_{15-64}}$$

A gyermekek eltartottsági rátája a lakónépesség egészére 2001. január 1-től 2008. január 1-ig 0,24-ről 0,22-ra változott, az időseké pedig ennek ellentétéként 0,22-ről 0,23-ra nőtt. Ez is mutatja a hazai népesség előregedését. Így a teljes eltartottsági ráta 0,46-ről 0,45-ra csökkent, szemléltetve, hogy a népességen belül a fiatalabbak aránya nagyobb mértékben csökken, míg a 64 éven felülieké növekszik. Így száz 15–64 éves emberre Magyarországon huszonkét 0–14 éves és huszonhárom 65–X éves jutott 2008-ban.

A teljes külföldi népesség esetén az adatok merőben mások. A gyermeknépesség eltartottsági rátája itt országosan 0,11-ről 0,10-ra változott a vizsgált hét év alatt, míg az időskori eltartottsági ráta 0,08-ről 0,11-ra nőtt. Így 100 aktív korú külföldire 10 gyermekkorú (0–14) és 11 idős (65–X) jut, ami gazdaságilag sokkal jobb arányt mutat a lakónépesség megfelelő adatainál. Az eltartottsági ráta a külföldiek közül az osztrákok esetén a legmagasabb (0,38), ami nagyrészt az idősebb népesség áttelepülése miatt van így. Némileg kedvezőbb az EU15 aránya (0,32), majd az amerikai kontinens következik (0,25) a sorban. Ezekben az esetekben is az idősek súlya nagy. A legkisebb eltartottsági rátával a szlovákok (0,08), a szlovének (0,15), a románok (0,18) és az ukránok (0,19) rendelkeznek. Fontos megjegyezni az afrikaiak (0,11) és ázsiaiak (0,20) előnyös arányait is.

3. táblázat

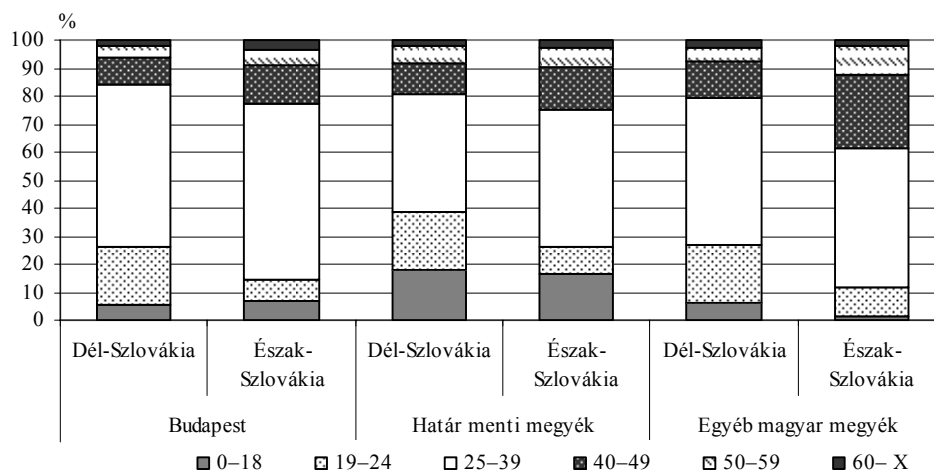
A Magyarországon élők eltartottsági rátái a főbb külföldi állampolgárságok szerint, 2008. január 1.

Eredetország/földrész	Eltartottsági ráta		
	gyermek	idős	összesen
Szlovákia	0,06	0,02	0,08
Szlovénia	0,07	0,08	0,15
Románia	0,08	0,10	0,18
Ukrajna	0,08	0,11	0,19
Horvátország	0,10	0,12	0,22
Szerbia	0,10	0,13	0,23
Ausztria	0,07	0,31	0,38
EU15	0,08	0,24	0,32
EU25	0,08	0,18	0,26
Európa	0,08	0,13	0,21
Amerika	0,14	0,11	0,25
Ázsia	0,18	0,02	0,20
Afrika	0,10	0,02	0,11
Külföldiek összesen	0,10	0,11	0,21
A magyarországi lakónépesség összesen	0,22	0,23	0,45

A szlovák migránsok korcsoportok szerinti területi vizsgálata azt mutatja (4. ábra), hogy a Szlovákia északi részéről érkezettek között valamivel jelentősebb az idősek súlya, mint a déli területekről bevándorlók körében, függetlenül attól, hogy Magyarországon hol élnek. A határ közelében több fiatalos (akik főként Szlovákia déli részéről érkeztek), mint az ország más tájain. Itt és Budapesten is magasabbak a 19–24 évesek arányai, ami a tanulási célú migrációval függhet össze.

4. ábra

A Magyarországon tartózkodó szlovák állampolgárok területi osztályozások és korcsoportok szerint, 2008. január 1.



Összefoglalás

A vándorlások magyar célterületeinek analízise alapján megállapítható, hogy a határokon átnyúló mobilitás hatása a rendszerváltás óta számottevő mértékben alakította a lakosság (és az adófizetők) számát, fiatalító effektusával és a szellemi tőke növelésével az összetételét, valamint a külföldiek területi elhelyezkedését. A külföldi állampolgárok az általuk preferált területeken jelentősen befolyásolják a regionális társadalmi-gazdasági folyamatokat. A nyelvi közösség ebben erős motivációt jelent.

Szlovákiának migrációs szempontból egyedülálló szerepe van Magyarországon. A migráció volumene jelentősen elmarad a nagy magyar kisebbséggel rendelkező szomszédos országokétól. Ennek elsődleges oka, hogy a határ menti régiókban nyelvi akadályok nélkül bővültek a lakosság munkavállalási lehetőségei a migráció szükségessége nélkül is, így a vándorlások mellett az országhatárt átszelő ingázások jellemzőbbek. Azaz a munkaerő térbeli mozgása elválik a lakóhely megváltoztatásának és a napi szabadidő eltöltésének aktusától. A Magyarországra ingázók száma 20 és 30 ezer közé tehető, jellemzőik kevésbé ismertek. A bevándorlási, letelepedési és tartózkodási engedéllyel rendelkező szlovák állampolgárok tulajdonságai könnyebben nyomon követhetők. 2008. január 1-jén 4944 szlovákiai migráns tartózkodott Magyarországon, az elmúlt 17 évben pedig 7095 fő települt át.

Eredményeim szerint a szlovákiai migránsok területi megoszlásában a keresetek regionális különbségei mellett meghatározó szerepe van a célterületek térbeli fekvésének is. Az új lakóhely választásában a gazdasági centrumterületek mellett a szomszédos fekvésű, határ menti (ez esetben periferikus) térségek is fontos szerepet játszanak, azaz a migrációs hajlandóság a gazdasági különbségekkel egyenes, míg a távolsággal – legyen az topográfiai, vagy kulturális – fordított arányban áll. E határrégiókat a telephelyelméletek tradicionálisan hátrányos területként szemlélték. A kedvezőtlen kép a globálissá váló piaci folyamatok és a regionális integrációk korában megváltozott. A határrégiók egyre inkább aktív kontakttérré alakulnak át.

A forrásterületek vizsgálata során elkészítettem a Szlovákiából Magyarországra tartó vándorlások települési térképeit, majd elemeztem a migránsok iskolai végzettségét és életkori összetételét, forrás- és célterületek szerinti megoszlását, ezek kapcsolatát. Megállapítottam, hogy a szlovákiai migránsok a határ közeléből sokkal inkább a magyar határhoz közel telepsznek le, mint a máshonnan érkezők, valamint a kivándorlási területeknek is vannak központként tekinthető térségei, akárcsak a bevándorlások esetén.

IRODALOM

- Baranyi Béla – Balcsók István* (2004): Határ menti együttműködés és foglalkoztatás – kelet-magyarországi helyzetkép. In: Műhelytanulmányok 2004/20, MTA Közgazdaságtudományi Intézet, Budapest
- Estélyi Krisztina – Keszegh Béla – Kovács Péter – Mikóczy Ilona* (2006): Munkaerőmozgás a szlovák–magyar határ mentén. Fórum Társadalomtudományi Kutató Szemle, 1.
- Fazekas József – Hunčík Péter* (2004): Magyarok Szlovákiában (1989–2004). Fórum Kisebbségkutató Intézet, Lilium Aurum Könyvkiadó, Somorja–Dunaszerdahely
- Hablicsek László* (2004): A nemzetközi vándorlás hatása Magyarország népességének változására. Demográfia
- Hardi Tamás – Mezei István* (2003): A szlovák közigazgatás és területfejlesztés asszimetriái. Tér és Társadalom, 4.

- Illés Sándor* (2008): Indirect estimation on the types of international elderly migration in Hungary. Romanian Review on political Geography, Vol. 8., No. 1.
- Izsák Éva* (2003): Az állam klasszikus politikai földrajzi értelmezése. In: A globális világ politikai földrajza. Nemzeti Tankönyvkiadó, Budapest
- Központi Statisztikai Hivatal (2008): Demográfiai évkönyv, 2007. Budapest
- Mezei István* (2006): Chances of Hungarian–Slovak Cross-Border Relations. Discussion Paper no. 49, Centre for Regional Studies of Hungarian Academy of Sciences, Pécs
- Rédei Mária* (2005): A nemzetközi vándorlás folyamatának irányítása. Statisztikai Szemle, 7.
- Rédei Mária* (2007): A hallgatói mobilitás földrajza, Földrajzi Közlemények CXXXI. (LV.) kötet, 4.
- Szalma József* (2001): Migráció, kisebbségi jogok, nemzetközi jogszabályok. In: Gábrity Molnár Irén – Mirmics Zsuzsa (szerk.): Fészekhagyó vajdaságok. Magyarságkutató Tudományos Társaság, Szabadka
- Tóth Pál Péter* (2002): Nemzetközi vándorlás – Magyarország (1990–2000). Készült a Népesedési Kormánybizottság Migrációs Bizottsága 2002. programja keretében
- Tóth Pál Péter* (2005): A szomszédos országokból bevándorlók lakóhelyi és kulturális jellemzői, Korfa 2005/2–3, KSH, NKI

Kulcsszavak: Szlovákia, nemzetközi vándorlás, területi statisztika, ingázás.

Resume

Based on the analysis of the Hungarian destination areas of migration the author pointed out that the cross-border mobility has played a considerable role in how the number and – as a result of its revitalizing effects and additional human capital injection – the composition of population (taxpayers) have changed since the regime change. Moreover, it also influenced their regional distribution as a result of the clustering of foreigners. Foreign citizens play a major role in how the regional socio-economic processes change in the areas preferred by them. The common language is a strong motivation.

According to achieved results, in addition to regional differences in earnings, the location of destination areas plays a major role in how the Slovakian migrants are distributed regionally. When finding a new place to live, in addition to economic core areas, neighbouring and border – in this case peripheral – areas play a major role too, i.e. readiness to migrate has a linear relationship with economic disparities and a reverse one with length – be it topographic or cultural. According to the traditional approach of location theories border areas are disadvantaged areas. There was a change in this disadvantaged situation in the age of global market processes and regional integrations. Border regions increasingly become active contact areas.

When analysing sending areas maps have been created by the author, showing the main settlements that are affected by migration in case of Slovakia, then follows a detailed analysis on school attainment and age structure by sender and arrival area. It was pointed out that migrants from the border areas of Slovakia, against those arriving from elsewhere, prefer the border areas in the other side of the border to settle down; as well as, in terms of emigration, there are core areas in the sending areas.