

## **Foglalkoztatási krízis és jövedelmi periferizálódás Északkelet-Magyarországon a roma népesség arányainak tükrében\***

Északkelet-Magyarország rendszerváltás utáni társadalmi és gazdasági folyamatait a leszakadás jellemzi. A térséget alkotó két régió (Észak-Magyarország és Észak-Alföld) térfolyamatai azonban ennél jóval árnyaltabb képet mutatnak, jelentős települési szintű egyenlőtlenségeket hordoznak magukban. A perifériák helyzetének vizsgálata élesen mutat rá a legmeghatározóbb problémákra, amelyek a foglalkoztatási krízisben és a jövedelmi leszakadásban csúcsosodnak ki. A társadalmi-gazdasági problémák markánsan jelentkeznek a romák által nagy arányban lakott települések esetében. Vizsgálatunkban arra törekedtünk, hogy feltárjuk Északkelet-Magyarország roma népességének területi megoszlását, számbeli változását, valamint a települések csoportosításán keresztül rámutassunk a legjellemzőbb népmozgalmi, foglalkoztatási és jövedelmi folyamatokra. A leginkább elterjedt módhoz igazodva a tanulmányban túlnyomórészt a *roma* megnevezést, illetve annak szinonimájaként a *cigány* kifejezést használjuk.

### **A roma népesség számának vizsgálati nehézségei**

A roma lakosság számát illetően – általában az etnikai vizsgálatokhoz hasonlóan – nem állnak rendelkezésre pontos, megbízható és részletes adatok. Ennek oka az, hogy a települési szinten összesített népszámlálási adatok önbevalláson alapulnak, és a magukat romának vallók aránya – becslések szerint – a tényleges értéknek mindössze harmadát-negyedét teszi ki. Mindazonáltal ezek az adatok is jó megközelítési lehetőséget adnak a roma lakosság térbeli elrendeződéséről. Ugyanilyen módon lehet vizsgálni a cigány (például lovári, beás) nyelven beszélő, illetve roma identitású embereket (Hablicsek 2000).

A szociológiai becslések mintavételen alapulnak, és az összesített létszámadatok tekintetében pontosabbnak tekinthetők, azonban – a felvételek reprezentatív jellege miatt – területi bontásban csak korlátozottan állnak rendelkezésre. A vizsgálatok során általában azt tekintik cigánynak, akit környezete annak tart (Kemény–Janky 2003) különböző, elsősorban szubjektív jellemvonások alapján (Kocsis 2005). Ugyanez (vagyis a kérdezőbiztos véleménye alapján történő megítélés) vonatkozik az úgynevezett panelvizsgálatokra is. (A roma lakosság számának alakulása kapcsán még említést teszünk ezekről a kérdésekről.)

Jelen tanulmányban a roma lakosság arányára vonatkozó 2010. évi adatokat a települési önkormányzatok reprezentánsaitól (polgármester, jegyző, önkormányzati illetékes), valamint a cigány kisebbségi önkormányzati vezetőktől gyűjtöttük össze, személyes tapasztalataikra hagyatkozva. Igyekeztünk minden települést telefonon, illetve személye-

\* A tanulmányt a TÁMOP-4.2.2/B-10/1-2010-0024 számú program támogatta.

sen elérni, vagy legalább a helyismerettel rendelkezőket megkérdezni. Ezzel az adatgyűjtési módszerrel az önbevalláson és a külső környezet megítélésén alapuló szemléletet próbáltuk egyesíteni – számos esetben ezután adatkorrekciót is végrehajtottunk (például saját személyes tapasztalatok, cigány kisebbségi választási névjegyzék vagy helyi dokumentumok – IVS, antiszegregációs terv – alapján). Természetesen a vizsgálat eredményeit sem tekinthetjük minden szempontból megfelelőnek és abszolút reálisnak, azonban – véleményünk szerint – a területi aspektusú elemzésre alkalmas alapot kínálhat.

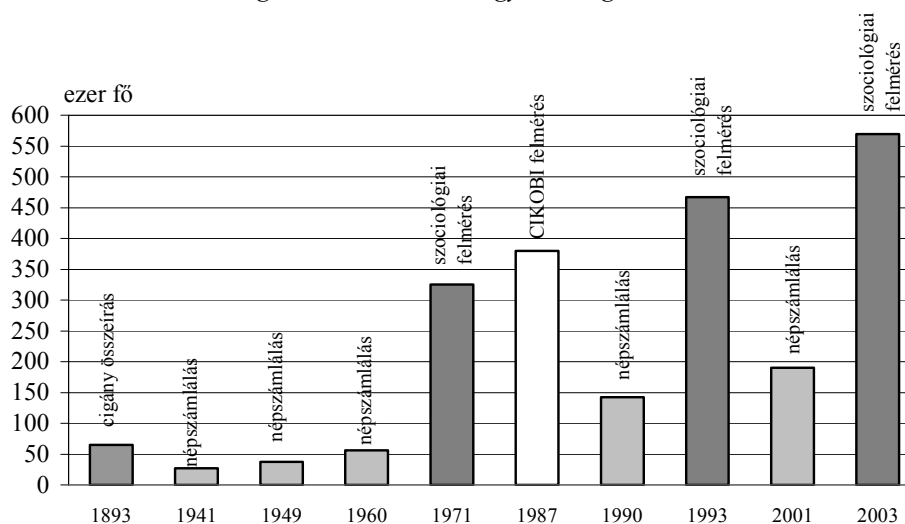
Az általunk 2010–2011-ben végrehajtott adatgyűjtés során alkalmazott módszertan leginkább a megyei tanácsok szervezete (Cigányügyi Koordinációs Bizottság – a továbbiakban CIKOB) által 1984–87-ben lefolytatott és 1992-ben publikált települési szintű adatfelvétellel (Kertesi–Kézdi 1998) mutat hasonlóságot (ezt az adatbázist az egyszerűség kedvéért 1987-re datáltuk). Ennek alapján tudtunk dinamikai mutatót alkotni a romák lélekszámváltozásának detektálására.

### A roma népesség számának és arányának változása

A különböző szemléletmódú, illetve metodikájú adatgyűjtések és a jelentős különbségeket mutató eredmények ellenére (az 1. és 2. ábra oszlopainak eltérő színezése ezt szemlélteti) a roma népesség növekedési trendje világosan kirajzolódik. A magyarországi roma népesség aránya az 1893-ban lezajlott cigányösszeírás során kimutatott 1,1%-ról a 2003-as szociológiai felmérés idejére 5,6%-ra nőtt. A teljes lakosságra kiterjedő népszámlálás alapján 1941 és 2001 között a romák száma mintegy hétszeresére nőtt. Az egyes becslések ugyan különböző időszakokból állnak rendelkezésre, a változások a roma népesség növekedésének exponenciális trendjét mutatják, amelynek elsődleges forrása a magas természetes szaporodás (Hablicsek 2007) (1. ábra).

1. ábra

*A roma lakosság becsült létszáma Magyarországon 1893 és 2004 között*



Forrás: saját szerkesztés a népszámlálási adatok, illetve Cserti Csapó Tibor, Hablicsek László (2007), Kocsis Károly és Kovács Zoltán (1999) nyomán.

A gyors növekedésben a magas reprodukciós ráta mellett a nemzetközi migrációs nyereség és az identitás felvállalásának növekvő mértéke is fontos szerepet játszik (utóbbi hatása elsősorban a népszámlálásokban jelentkezik; Hablicsek 2007).

Hablicsek László (2000) a rendelkezésre álló adatok, valamint számos (jelenlegi és valószínűsíthető) demográfiai jellemző alapján készített népesedési előrejelzése 2050-re mintegy 2 millió roma etnikumú lakossal számol, ami a gyorsan csökkenő magyarországi népesség negyedét fogja kitenni. Ez a kísérleti számítás figyelembe vette a roma népesség enyhén csökkenő természetes szaporodását, valamint várható élettartamuk növekedését is. A legutóbbi szociológiai felmérések rámutattak, hogy a születések számának csökkenése mellett a romák körében is megfigyelhető az első gyermekvállalás időpontjának kitolódása (Kemény 2004). Ugyanakkor az általánosan jellemző demográfiai sajátságok jelentősen eltérhetnek egymástól a különböző roma közösségek esetében, ami a kérdéskört még komplexebbé teszi. A termékenység – többek között – függ az iskolázottságtól,<sup>1</sup> a foglalkoztatottságtól és a tradícióktól, amelyet befolyásolhatnak a társadalmi kapcsolatok is. Néhány esettanulmány rávilágított, hogy a társadalmi szegregáció (más életvitel-mintáktól való elszigeteltség) hatása erősebb lehet a lakóhelyi szegregációénál (Durst 2007). Emellett a demográfiai sajátságok eltérést mutatnak a különböző cigány etnikai csoportok esetében is (Janky 2007).

A karakteres természetes szaporodás hatására a roma lakosság korszerkezete merőben más jellemzőkkel bír, mint a teljes magyar népességé. 2003-ban a romák közel 37%-a volt 15 év alatti, míg az összlakosságnak csak 16%-a. Ugyanakkor a 60 év fölöttiek aránya a cigányok esetében alig 4% volt, miközben a teljes népesség körében majdnem 21%-ot tett ki (Kemény 2004). Ez az eltérés pedig nemcsak a romák magas természetes szaporodásából fakad, hanem a nem roma lakoságnál szignifikánsan alacsonyabb várható élettartamot is visszatükrözi.

A roma népesség Magyarországon belüli területi megoszlása meglehetősen egyenlőtlen. Délnyugat- és Északkelet-Magyarország a roma népesség hagyományos megtelepedési területe, amire mind a szociológiai felmérések, mind a népszámlálási adatok rámutatnak. Ebben a két térségben él a hazai cigányság mintegy kétharmada, utóbbiban nagyjából fele (2. ábra).

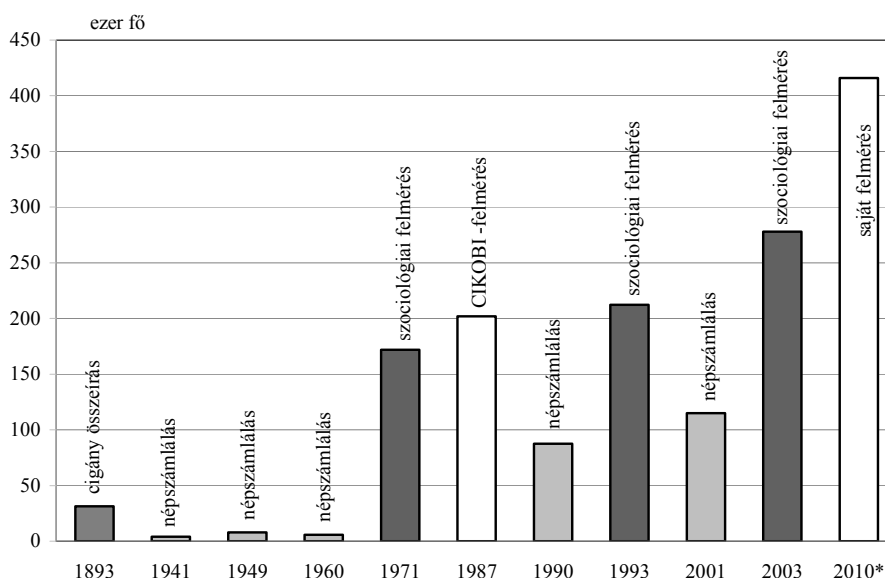
1893-ban, a cigányösszeírás alkalmával több mint 31 ezer romát jegyeztek fel Északkelet-Magyarországon, ez az ottani összlakosság 1,9%-át tette ki. Lélekszámuk dinamikusan növekedett, és a 2003-as szociológiai felmérés idejére elérte a 278 ezer főt, az északkelet-magyarországi népességszám 9,8%-át. Saját felmérésünk folytatódó intenzív növekedésről tanúskodott, mivel a romák száma 2010-ben közel 416 ezer fő volt, ami 15,5%-os népességarányt jelent. Ez az érték a szociológiai felmérések eredményeinek tükrében talán túlbecsültnek tűnhet, ugyanakkor módszertanilag alátámasztható, és úgy véljük, hogy az összegyűjtött adatbázis alkalmas a területi folyamatok feltárására.

<sup>1</sup> Ezzel kapcsolatban érdekes eredményre vezettek Hoóz István Sellyei járásban végzett vizsgálatai. A cigány nők termékenysége és az iskolai végzettség közötti kapcsolat arra mutatott rá, hogy azonos iskolai végzettség mellett a cigányok termékenysége a nem cigányoké alá csökkenne (Hoóz 1991).

Az alapvetően hasonló módszertannal készült CIKOBÍ-adatbázist alapul véve pedig időbeli összehasonlítást is tudunk végezni.<sup>2</sup>

2. ábra

*A roma lakosság becsült létszáma Északkelet-Magyarországon 1893 és 2010 között*



Forrás: saját szerkesztés a népszámlálási adatok, illetve Cserti Csapó Tibor, Hablicsek László (2007), Kocsis Károly és Kovács Zoltán (1999) nyomán.

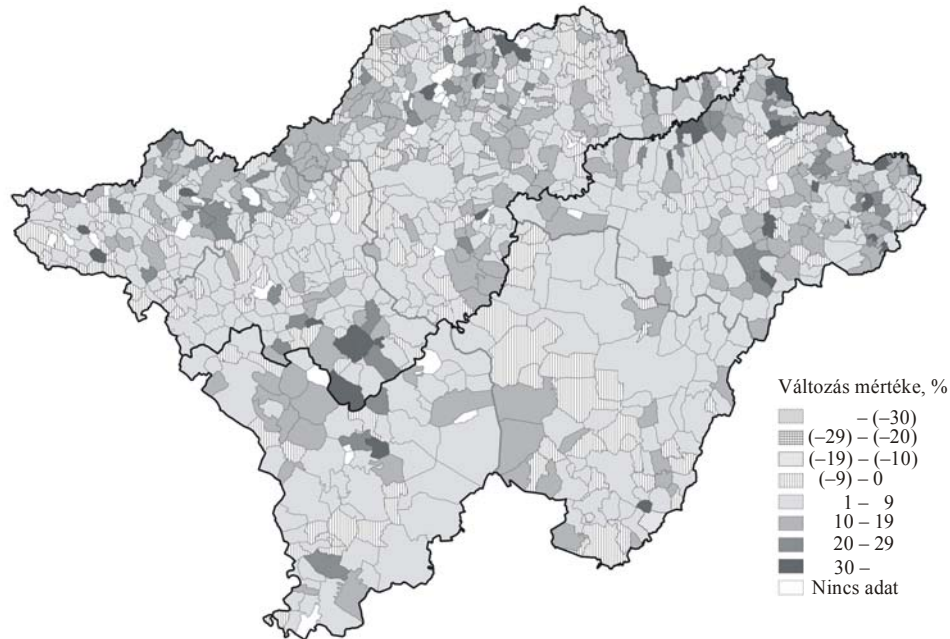
Az 1987-es CIKOBÍ-adatok alapján 202 ezer roma lakos élt Északkelet-Magyarországon, ez megközelítőleg 25 év alatt több mint kétszeresére nőtt. Ennek a növekedésnek is döntően a természetes szaporodás az oka. A romák országban belüli migrációjára az volt jellemző, hogy az 1980-as évekig a főváros és Borsod-Abaúj-Zemplén megye iparvidékei felé költöztek nagyobb számban. A rendszerváltást követő vándorlások tekintetében az északkeleti térségek inkább népességvesztők, míg a Duna-Tisza köze – elsősorban a főváros irányából – migrációs célterületté vált. Ugyanakkor fontos kiemelni, hogy a cigányvizsgálatok nem erősítették meg egyértelműen a romák nagyobb migrációs hajlandóságát (Kemény–Janky 2004c). A nemzetközi migrációra vonatkozóan nincsenek megbízható adatok, azonban feltételezhető, hogy Szlovákiából telepedtek át cigány csoportok Észak-Magyarországra (Matlovičová–Matlovič–Mušinka–Židová 2012), és hazánk schengeni tagsága után jelentős roma migráció indult Nyugat-Európa felé (valamint már korábban is Kanada irányába).

<sup>2</sup> A cigány lakosság arányának értékei a 2001-es népszámlálás és a 2010-es saját felmérés alapján +0,76-os erős korrelációt mutattak Északkelet-Magyarország településeire számítva. Az 1987-es CIKOBÍ-felmérés és a 2010-es vizsgálat adatainak korrelációs együtthatója még szorosabb, +0,81-os szintet mutatott. Az 1987-es CIKOBÍ és a 2001-es népszámlálás adatai közötti kapcsolat +0,72-os korrelációs együtthatót eredményezett. Ezen értékek – véleményünk szerint – megerősítik a jelen vizsgálat alapját képező adatbázis területi elemzésre való használhatóságát.

A roma lakosság területi megoszlása, illetve a cigány népesség számának változása karakteres különbségeket mutat a vizsgált térségen belül. Különösen szembetűnő a növekedés a jövedelmi szempontból elmaradott térségekben (3. ábra).

3. ábra

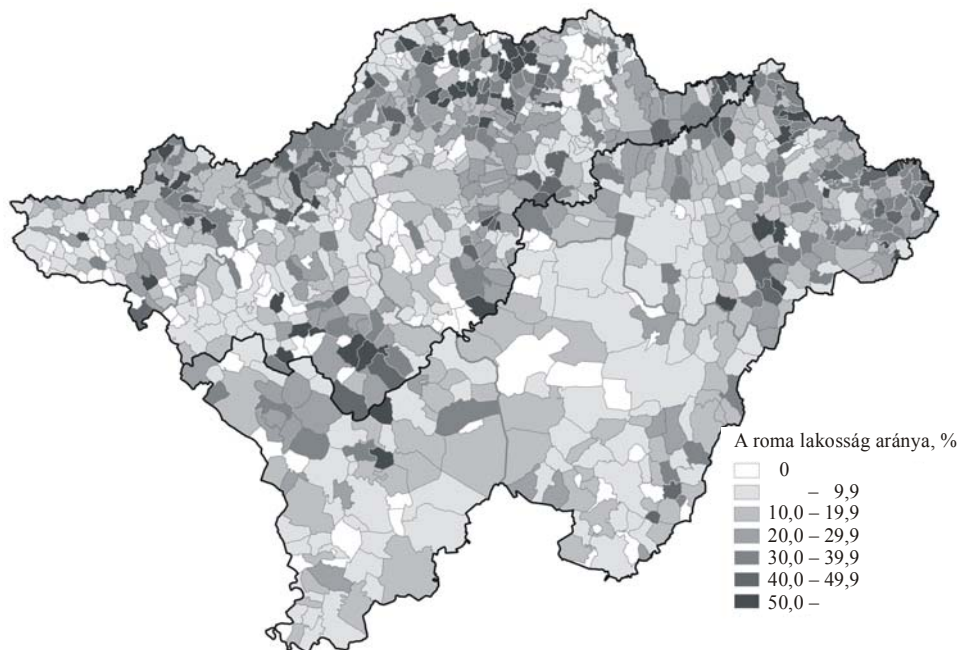
*A roma lakosság számának változása Északkelet-Magyarország településein  
1987 és 2010 között*



*Forrás:* saját szerkesztés a CIKOBÍ adatai és saját adatgyűjtés alapján.

További sajátosságai is vannak a roma népesség megtelepedésének, mivel a cigányság nagymértékben koncentrálódik a községekben mind országos szinten (Havas 1999), mind a vizsgált térségben, bár az előbbi nagyobb részesedést mutatott. Az 1993-as cigányvizsgálat alapján a magyarországi romák 60,5%-a élt községekben, míg a teljes népességnek csupán 38,0%-a. Országos léptékben elmondható, hogy 2003-ra a községekben élő romák aránya jelentősen mérséklődött (39,9%-ra), amiben a romák migrációja (amely valóban mutat város felé irányuló vándorlást, de korántsem ilyen mértékben) is szerepet játszik (Kemény–Janky–Lengyel 2004), azonban sokkal inkább a várossá nyilvánítások hatása lehet az oka (és a mintavétel eltérő mivolta is közrejátszhat). Az Északkelet-Magyarországra vonatkozó 2010-es felmérés szerint a romák 50,3%-a lakott községekben, miközben a teljes népesség esetében 39,5% volt a településtípus részesedése (a 2003-as országos értéknél magasabb térségi arány az elaprózottabb településhálózatra vezethető vissza). A rendszerváltást megelőzően országosan a romák több mint egyharmada élt kétezer lakos alatti településeken (a teljes népességnél ez az arány kevesebb mint 23%), 2010-ben Északkelet-Magyarországon a cigányok 29,1, az összlakosság 21,8%-ának volt lakhelye ebben a településcsoportban. Ez a tényező is jelzi a romák úgynevezett területi hátrányát, mivel jellemzően magasabb arányuk él a nagyobb foglalkoztatási nehézségekkel szembesülő településkategóriában.

4. ábra

*A roma lakosság aránya Északkelet-Magyarország településein 2010-ben*

*Forrás:* saját szerkesztés az adatgyűjtés alapján.

Az 1987-es CIKOBÍ-adatok alapján a közel ezer településből 15 olyan település volt a két régióban, ahol a romák voltak többségben, és 2010-re ez a szám 63-ra – több mint 4-szeresére – növekedett (4. ábra). Előbbi felmérés szerint 183 olyan település volt a térségben, ahol a romák aránya 20% fölött volt, vizsgálataink során 389-et találtunk, regisztráltunk (1. táblázat). A táblázat adatai már önmagukban is jelzik az etnikai arányok eltolódását.

1. táblázat

*A települések száma és a lakosságszám a települések romák népességi aránya (2010) alapján képzett csoportjaiban Északkelet-Magyarországon*

A roma lakosság aránya, %	Település	Lakosság	Település	Lakosság	A változás 1987–2010 között, %	
	1987-ben		2010-ben		a települések számában	a lakosság számában
50,0 felett	15	10 197	63	61 181	+320	+500
40,0 – 49,9	22	19 355	48	75 588	+118	+291
30,0 – 39,9	43	53 300	124	239 527	+188	+349
20,0 – 29,9	103	179 376	154	350 078	+50	+95
10,0 – 19,9	225	461 964	223	887 038	–1	+92
0,1 – 9,9	392	1 939 380	261	1 064 390	–33	–45
0	156	357 400	126	11 726	–19	–68
<i>Összesen</i>	<i>956</i>	<i>3 20 972</i>	<i>999</i>	<i>2 790 528</i>	<i>+4</i>	<i>–8</i>

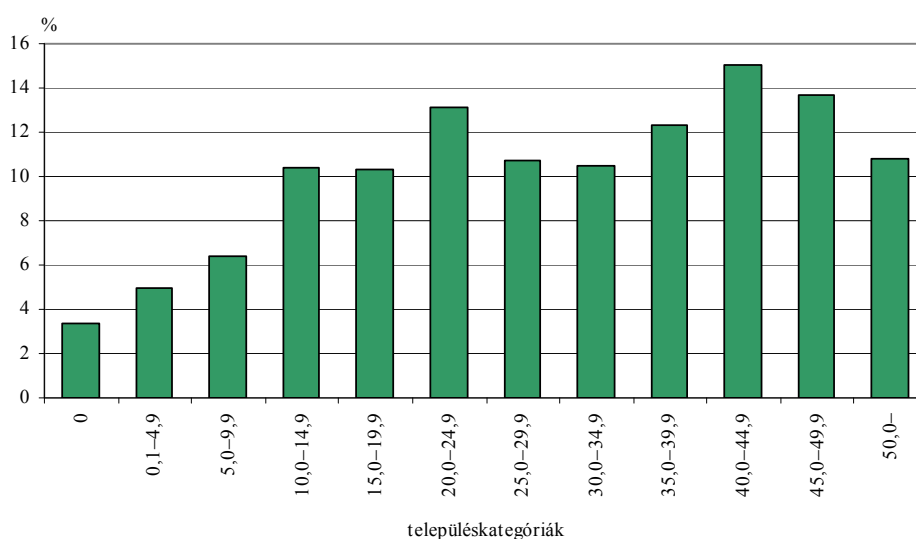
*Forrás:* saját számítás a CIKOBÍ adatai és saját adatgyűjtés alapján.

### A népességszám-változásra ható folyamatok Északkelet-Magyarország településein

A szociológusok egy etnikai kisebbség arányának növekedése során a 20%-os részesedést kritikus határnak tartják. Ezt az arányt elérve a településen megsokszorozódnak a konfliktusok, a nem cigány lakosság elköltözése felgyorsul, ezáltal pedig valószínűleg visszafordíthatatlanná válik az elcigányosodás folyamata (Havas 1999).

5. ábra

*A roma lakosság arányának változása a romák  
1987. évi népességi aránya alapján képzett településkategóriákban, 1987–2010*



*Forrás:* saját számítás a CIKOBİ adatai és saját adatgyűjtés alapján.

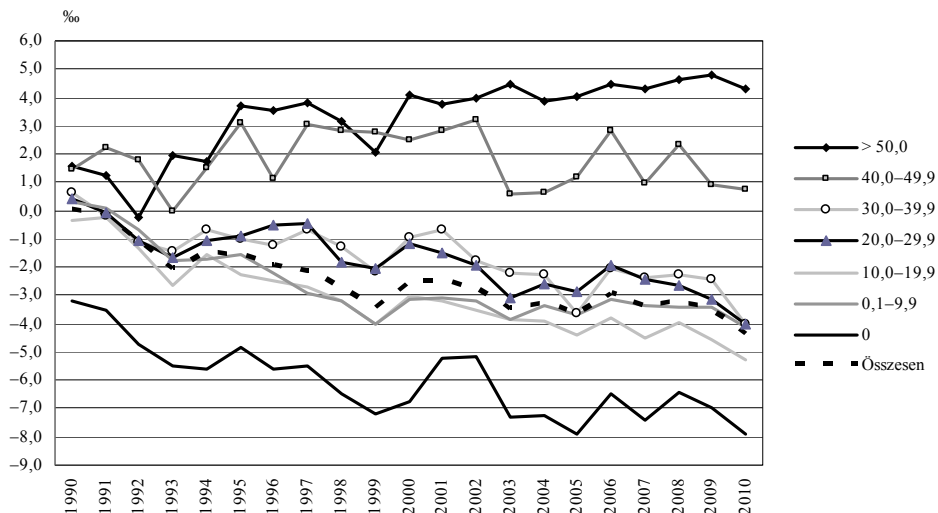
A romák arányának változását az 1987-es CIKOBİ-adatok alapján kialakított csoportok szerint vizsgáltuk meg. A romák aránya alapján képzett csoportokban kiszámoltuk a 2010-es átlagos arányszámokat, amelyek két időpont közötti változását az 5. ábra szemlélteti. 2010-re minden kategóriában nőtt a cigányság részaránya. Az eredmények alapján 1987–2010 között a roma lakosság arányának növekedése egyre nagyobbá válik a 20–25% közötti kategóriáig. A növekedés mértéke ezt követően nem jelez gyorsulást. A legnagyobb arányszám növekedés (15,1 százalékpont) a 40–45%-os roma etnikai arányú települések esetében következett be a vizsgált időintervallumban. Az 1. táblázat adatai ugyan sejtetik a nagyobb arányú roma lakossággal rendelkező települések népességszám változási trendjeit, azonban további következtetéseket lehet levonni a népmozgalmi folyamatok részletesebb elemzéséből.

A természetes szaporodás, illetve fogyás ezer lakosra vetített értékei karakteres különbségeket mutatnak a romák településen belüli aránya alapján kialakított csoportokban (6. ábra). A két régióra számított összevont értékek a kiinduló év kivételével folyamatos és egyre növekvő természetes fogyást jeleznek, és a legtöbb településcsoport mutatói az összesített értékek közelében szóródnak. Kivételt a jelentős – legalább 40%-ban – vagy többségben romák lakta települések kiugró természetes szaporodása, valamint azon

települések számottevő természetes fogyása jelentett, ahol a cigány lakosság aránya kevesebb volt 10%-nál.

6. ábra

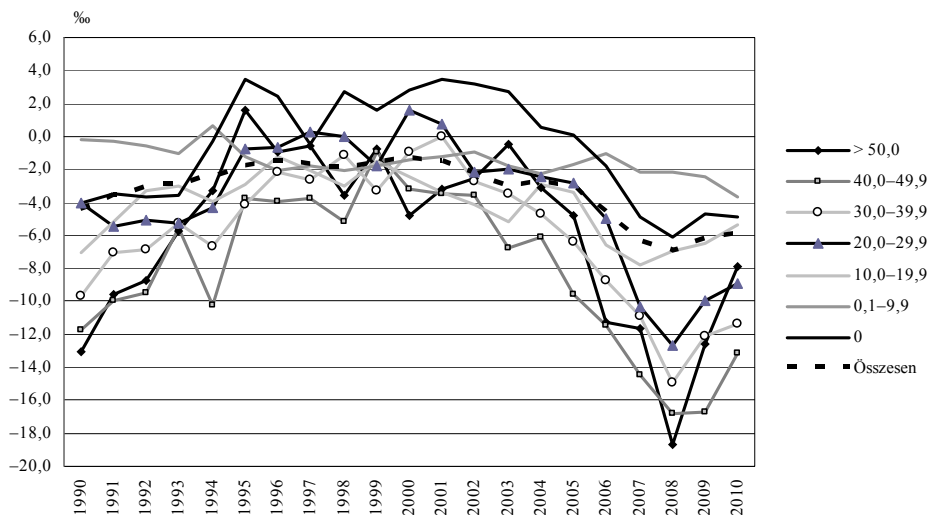
*Az ezer lakosra vetített természetes szaporodás, illetve fogyás alakulása a romák 2010. évi népességi aránya alapján képzett településcsoportokban, Északkelet-Magyarországon*



Forrás: saját számítás a TEIR adatai alapján.

7. ábra

*Az ezer lakosra vetített vándorlási különbözet értékeinek alakulása a romák 2010. évi népességi aránya alapján képzett településcsoportokban, Északkelet-Magyarországon*



Forrás: saját számítás a TEIR adatai alapján.



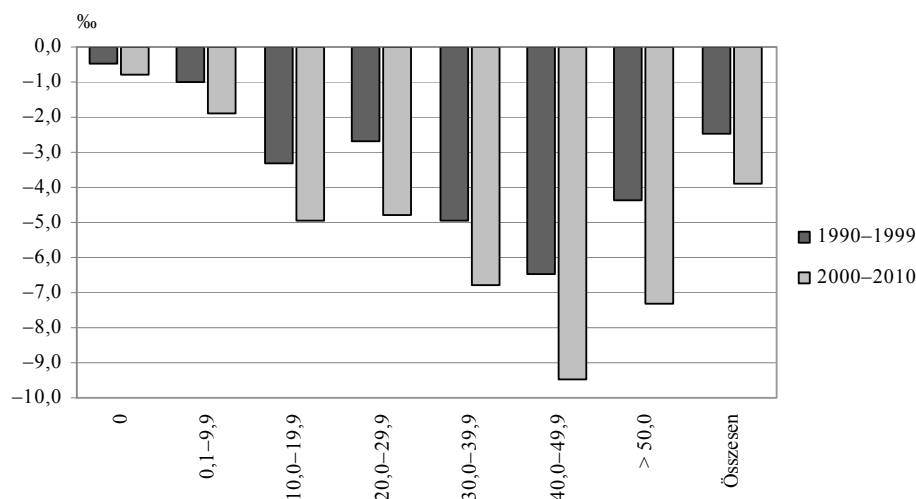
A jelentős roma lakosságárányval rendelkező települések eltérő demográfiai karaktere tehát egyértelműen kirajzolódik, mivel a vizsgált időszakban – egy-egy év kivételével – folyamatos természetes szaporodás jelentkezett. A magasabb gyermekszám hagyományosan jellemző a cigány közösségekben, részben a túlélési stratégia részét is képezi (mivel fontos és biztos jövedelemforrásnak számítanak a gyermekek után járó állami transzferek; Kemény–Janky 2004b). Ugyanakkor a településcsoportokat sem lehet homogénnek tekinteni, mivel a települések és közösségek között is igen komoly eltérések adódtak, amelyek több – az országos viszonyoknál már említett – okra vezethetők vissza (Durst 2006). Az 50%-nál nagyobb arányú roma lakossággal rendelkező települések között több olyan is akadt, ahol 1990 és 2010 között összességében véve jelentős természetes fogyás jelentkezett (például Dámóc, Mátraverebély, Komlódtótfalu). A másik póluson ugyanakkor olyan települések találhatók, ahol éves átlagban 2–3%-os népességnövekedési ráta jellemző (például Csenyéte, Tiszabő, Tornanádaska, Kiscséc).

A vándorlási különbözet ezer lakosra vetített értékei a természetes szaporodás és fogyás tendenciáihoz képest kevésbé különböztek el a településkategóriák szerint (7. ábra). Az évtizedes összesítés azonban áttekinthetőbbé tette a migrációs jellemzőket (8. ábra). A két régió összesített vándorlási különbözete folyamatosan negatív volt, sőt 2004 után jelentős mértékben megnőtt az elvándorlás. (E jelenség magyarázata külön vizsgálatokat igényelne, azonban feltételezhetően összefüggésben van az egyenlőtlen területi fejlődéssel.)

A belföldi elvándorlás a vizsgált két évtized összevetésében minden településkategória esetében növekvő tendenciát mutatott. Azonban a vándorlási különbözet értékei komoly területi különbségeket hordoztak. A rendszerváltást követő néhány évben a Cserehát településein migrációs pozitívum mutatkozott, mivel a nagyvárosokból kiszoruló lakosság ideköltözni kényszerült (Baros–Pénzes–Tóth 2007), emellett azonban nem állt meg a magasabb státusú lakosság elköltözése sem (Virág 2006).

8. ábra

*Az ezer lakosra vetített belföldi vándorlási különbözet évtizedenként a romák 2010. évi népességi aránya alapján képzett településcsoportokban, Északkelet-Magyarországon*



Forrás: saját számítás a TEIR adatai alapján.

Jelen számításunk alapján a legalacsonyabb vándorlási veszteséggel a 10% alatti roma lakossággal rendelkező települések voltak jellemezhetők. Növekvő mértékű elvándorlás jelentkezett a további csoportokban, maximumát a 40–50%-os roma lakosságárányú települések kategóriájában érte el. A migrációs veszteség ettől valamivel alacsonyabb volt a többségében romák lakta települések körében, azonban esetükben a második legnagyobb mértékű elvándorlás volt jellemző a 2000-es években. Nem jelenthető ki egyértelműen, hogy ez egyfajta etnikai csere bizonyítéka lenne, azonban néhány esettanulmány (Baranyi–G. Fekete–Koncz 2003, Ladányi–Szelényi 2004), illetve a saját terepi vizsgálatok, személyes interjúk is erősíteni látszanak a nem cigány lakosság nagyobb mértékű elköltözésének tényét a jelentős roma lakosságárányú településekről.

Az etnikai csere kialakulásának háttérében összetett okok húzódnak meg. A gazdasági, politikai okok mellett a cigányságra jellemző attitűdök (például rokonsági kötődés) is szerepet játszanak. A jelenség azonban hatványozottan jelentkezik a nehéz gazdasági helyzettel jellemezhető térségekben. Szélsőséges esetben a megüresedő és elértéktelenedett ingatlanokba a falvak peremi területeiről megindul a cigány lakosság beköltözése, illetve a rokonsági kapcsolatokon keresztül más településekről is érkehetnek családok. Ezzel a népességcserével pedig települési szintű szegregálódás indul meg (Ladányi–Szelényi 2004), és az így kialakuló etnikai gettók más minőséget teremtenek a cigányság életében, mivel ezután már nem csak a falun belül élnek elszigetelten, hanem maga a település válik elszigeteltté (Virág 2006). Az ingatlanpiac markáns különbségei pedig élesedő szakadékot képeznek a lecsúszó területek és a fejlettebb térségek között, amely egyre nehezebbé teszi az ilyen térségekből való elköltözést, az onnan való felemelkedés lehetőségét (Ladányi–Virág 2009). Ezt a hatást tovább erősítik az etnikai csere megakadályozására tett törekvések – például a cigány családok elköltöztetése, beköltözésük megnehezítése. Ez a folyamat szintén a(z) – anyagi lehetőségekben – szegényebb, kisebb érdekérvényesítéssel rendelkező térségek felé kényszeríti a roma népességet.

A részletezett demográfiai folyamatok a korszerkezetben is jellemző különbségeket okoztak, amelynek olyan szélsőséges példáival is lehet találkozni, ahol piramis alakú (igen magas természetes szaporodást és kedvezőtlen születéskor várható élettartamot mutató) korfa vált jellemzővé (például Csenyété, Rakaca, Kiscséc). Továbbá az etnikai csere enged következtetni a fiatalok (jellemzően romák) és idősek (főként nem romák) jelentős arányát egyszerre mutató homokóra alakú korszerkezet (például Komlódtótfalu). A nagyobb roma gyermekszám miatt a vizsgált térség egészére vonatkozóan magasabb volt a cigány tanulók aránya az általános iskolákban, mint a romák teljes népességen belüli részesedése (1978-ban a két régióban 6,0% volt a cigányok aránya a CIKOBÍ korábbi becslése alapján, míg a cigány tanulók aránya 12,0%; Hoóz 1989). Az általános iskolákban tanuló roma diákok aránya sok esetben előre vetíti a települések etnikai arányainak jövőbeli átalakulását (Virág 2006, Pásztor 2011). Az etnikai csere legkézzelfoghatóbb jelei napjainkban, hogy a magas cigány népességárányú településekről a nem roma lakosság a gyerekeit más települések iskolájába járattja. A részletezett folyamatok sejtetik az etnikai csere meglétét, azonban ennek egyértelmű bizonyítása további adatelemzést és esettanulmányokat igényel.

A demográfiai, illetve gazdasági-piaci folyamatok következtében a cigányság térségi szintű szegregálódása és leszakadása egyre karakteresebben rajzolódik ki a foglalkoztatási és jövedelmi viszonyokban is.

### **A roma lakosság foglalkoztatottsági és jövedelmi helyzete a rendszerváltás után**

Az 1970-es években a roma népesség foglalkoztatási helyzete hasonló volt a társadalom más csoportjaihoz (Janky 2004), azonban a rendszerváltás gyökeres változást hozott. Kertesi Gábor (2000) ugyanakkor rámutatott, hogy a romák munkaerőpiacról való kiszorulása már az 1980-es évek közepén megindult. A piacgazdasági átalakulással kibontakozó transzformációs válság megjelenésekor a roma munkavállalók nagyobb számban szorultak ki a munkaerőpiacról, mivel a jellemzően alacsony szakképzettségű munkaerőt foglalkoztató ágazatok – a mezőgazdaság, a bányászat, az építőipar, valamint a nehéz- és a könnyűipar több szegmense – szenvedték el a legnagyobb visszaesést az 1990-es évek első felében (Kocsis–Kovács 1991, Kemény–Janky–Lengyel 2004).

A romák munkához való jutását három tényező – az alacsony iskolázottság és szakképzettség, a területi hátrány, valamint a munkaerő-piaci diszkrimináció – együttes hatása gyengíti (Kertesi 2005, Nemes Nagy–Németh 2005). Az alacsony foglalkoztatottság mellett nagyfokú fluktuáció és instabilitás jellemzi a romák munkavállalását (Kertesi 2005). Mindezen problémák kumulatív hatásának betudhatóan a romák foglalkoztatásának kérdése vált a munkaerőpiac egyik legégetőbb problémájává Magyarországon és egész Közép-Európában (O’Higgins–Ivanov 2006).

A roma lakosság 15–49 év közötti korosztályának foglalkoztatási rátája 77% volt 1984-ben (azon belül a roma férfiaké 95%), 1989-re 67%-ra, majd 2003-ra mindössze 29%-ra esett vissza. A foglalkoztatás visszaesése lényegesen nagyobb mértékű volt a romák körében, mint a teljes népesség viszonylatában (az adott korcsoportban a foglalkoztatási szint mintegy kétszerese a romákra számított értéknek; Kertesi 2005). Bár az értékek némileg eltérnek, a főbb jellemzők a népszámlálási adatokból is egyértelműen kiolvashatók. 1990-ben a 15–64 éves korosztályban 67,7%-os volt a foglalkoztatottság a teljes lakosság körében, míg a romák esetében 55,8%. 2001-re az egész országra számított foglalkoztatási ráta 59,0%-ra, a romáké 35,6%-ra esett vissza. Elgondolkodtató azonban, hogy a legalacsonyabb iskolai végzettséggel rendelkezők körében magasabb a romák foglalkoztatottsága, mint a teljes népességé (ugyanakkor a 2003-as felmérés szerint a 15 évesnél idősebb roma lakosság több mint 84%-a legfeljebb általános iskolai végzettséggel rendelkezett). A felsőfokú végzettségűek esetében minimális különbség adódott a foglalkoztatási arányban a romák és az összlakosság között (azonban a 2001-es népszámlálás tükrében a 25 éves és idősebb romák kevesebb, mint fél százaléka szerzett főiskolai vagy egyetemi diplomát; Hablicsek 2007).

A foglalkoztatási problémák döntően hatnak ki a roma lakosság jövedelemviszonyaira. A cigány népesség közel kétharmada a jövedelmi rangsor legalsó tizedébe, mintegy 80%-a az alsó két jövedelmi tizedbe sorolható (Janky 2004). A roma háztartások jelentős részének az állami transzfereken és egyéb szociális juttatásokon kívül nincsen állandó jövedelme. Baranya és Borsod-Abaúj-Zemplén megye cigány háztartásainak kétharmadában, illetve háromnegyedében nem volt egyetlen foglalkoztatott sem (Kemény–Janky 2004a). A halmozódó mélyszegénység pedig alternatív jövedelemforrások, sokszor pedig illegális tevékenységek, valamint kriminalitás megjelenését eredményezi (Szuhay 1999). A jövedelmi helyzet pedig a lakóhelyi szegregálódás legfontosabb összetevője, amely területileg és komplexitásában egyaránt kiterjedt szociális problémákhoz vezet (Kopasz 2004).

### A periferikus területek lehatárolása

Az előbbi folyamatok alapján körvonalazható, hogy a legrosszabb foglalkoztatási helyzetben lévő térségekben koncentrálnak a jövedelemmutató<sup>3</sup> alapján legelmaradottabb települések, mivel ez az indikátor igen szoros statisztikai kapcsolatot mutat a foglalkoztatás jelzőszámaival (Kiss–Jakobi 2003, Tóth 2005, Kiss 2007).

A periferikus területek mindössze egyetlen indikátor általi bemutatása – az elmaradottság komplexitása miatt – nyilvánvalóan nem lehet teljes és abszolút (Kanalas–Kiss 2006, Faluvégi–Tipold 2010, Nagy 2011). Azonban mégis jó és könnyen interpretálható megközelítést tud adni az elmaradott területek elhelyezkedéséről és azok időbeli változásairól (Pénzes 2010).

A vizsgálat módszere a rangsorolás volt, aminek megfelelően a magyarországi települések egy állandó lakosra jutó jövedelemértékeit sorba rendeztük és kijelöltük a lista alsó tizedét. A számítást 1988 és 2010 között minden évre elvégeztük, így az összesítés révén kijelölhetővé váltak azok a települések, amelyek a vizsgált időszak nagy részében a jövedelmi periférián voltak. A legelmaradottabb települések területileg meglehetősen koncentráltan jelentek meg, körvonalazva hazánk periferikus térségeit (9. ábra).

A periferikus települések köre elég stabilnak tekinthető, számos település a vizsgált évek mindegyikében az alsó jövedelmi decilisbe került. Ezen települések túlnyomó része a roma népesség nagy arányával jellemezhető, vagy az alapvetően nem cigány lakosság erősen előregedett és emiatt alacsony a foglalkoztatottak száma (Pénzes 2011a).

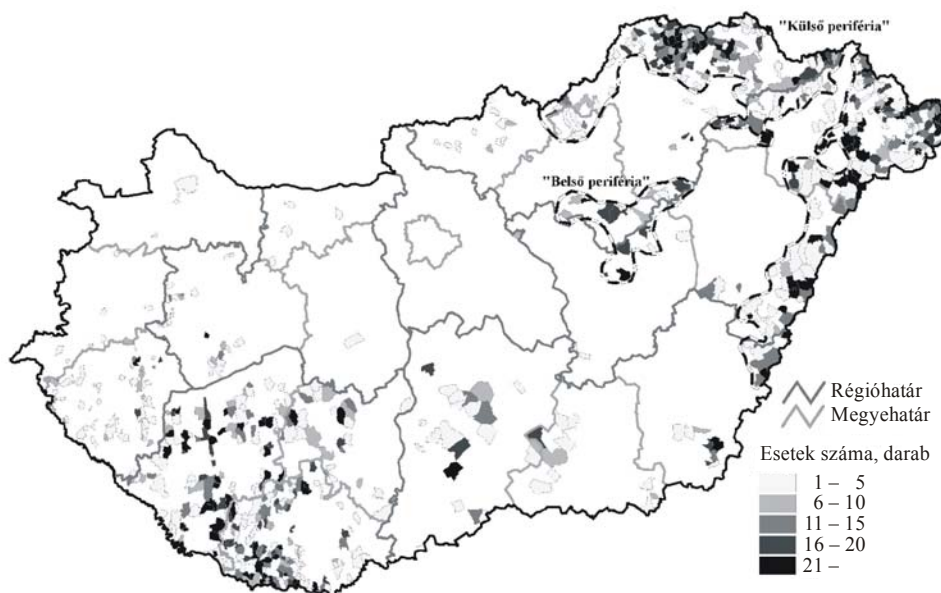
Északkelet-Magyarországon karakteresen kirajzolódott az országhatár menti külső és a Közép-Tiszavidéken található úgynevezett belső periféria (Beluszky 1976, Süli-Zakar 1992, Baranyi 2004, Lőcsei–Szalkai 2010). A vizsgálat rámutatott arra is, hogy az elmaradott települések a rendszerváltás után területileg koncentrálnak, és leszakadásuk igen tartósnak tekinthető. A nagyobb térségi szinteken az ezredforduló óta jelentkező jövedelmi nivellálódás esetükben alig érzékelhető (Pénzes 2011a).

Az elmaradott területek problémaköre nem új keletű, hanem adott esetben tradicionálisnak tekinthető (mint például a Cserehát esetében) (Pénzes–Tóth 2006), és számos társadalmi-gazdasági folyamatban testet ölt. Ilyen például az évtizedek óta tapasztalható szelektív elvándorlás (amely elsősorban a fiatal és kvalifikáltabb munkaerőt érinti), amelynek további következményeként deformált társadalomszerkezet alakulhat ki, és egy adott terület gazdasági-ingatlanpiaci szempontból is leértékelődhet (Kőszeghy 2007), utat nyitva a hátrányos helyzetű társadalmi csoportok (elsősorban a városi területekről kiszoruló, valamint olcsó lakhatási lehetőséget kereső roma családok) odaköltözésének (Baranyi–G. Fekete–Koncz 2003). Ennek további következménye lehet a nem roma lakosság növekvő arányú elköltözése, amely a romák magasabb természetes szaporodásával – különösen a kisebb települések esetében – gyorsuló etnikai cseréhez vezethet.

<sup>3</sup> A jövedelem ebben az esetben a személyijövedelemadó-bevallások során összesített, adóalapot képező jövedelmet jelenti, amit 1988 – az szja bevezetése – óta összesít a Nemzeti Adó- és Vámhivatal (korábban PM–APEH) és a KSH. Az egyszerűség kedvéért a továbbiakban csak *jövedelemnek* nevezzük, amelynek fajlagos értékét az évközepi állandó népességszámra vetítve lehet kifejezni.

9. ábra

*A települések alsó jövedelmi tizedbe kerülésének éves gyakorisága 1988 és 2010 között és Északkelet-Magyarország periferikus területei*



*Forrás:* saját szerkesztés a NAV (PM-APEH) és a KSH adatai alapján.

A roma lakosság nagyobb arányú jelenléte azonban hagyományosan is az elmaradottabb térségekben volt megfigyelhető, erre utal a már említett területi (vagy földrajzi) hátrány, ami a felsorolt társadalmi hátrányok mellett a cigányság fő megtelepedési szintereinek gazdasági centrumoktól való nagy távolságát, illetve az aprófalvas jellegű és strukturális válság sújtotta térségekben való koncentrációját fejezi ki (Kocsis–Kovács 1991).

### **Foglalkoztatási krízis és jövedelmi periferizálódás a vizsgált térségben**

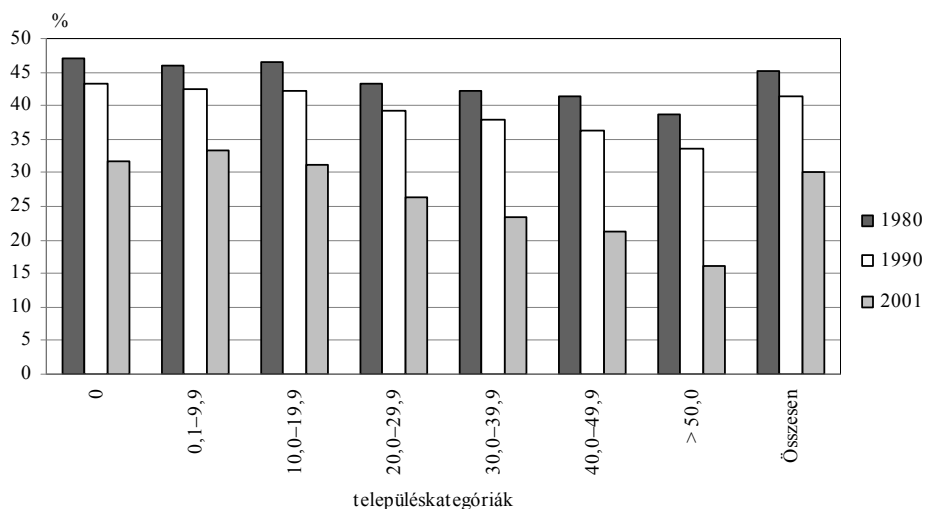
Az országos áttekintés során egyértelműen az alacsonyan képzett roma munkavállalókat lehet a rendszerváltás legnagyobb veszteseinek tekinteni (Balcsók 2000). Emiatt a foglalkoztatás leépülése (ami időben korábban jelentkezett a cigányság esetében) drasztikusabban éreztette hatását a romák által nagyobb arányban lakott településeken.

A vizsgált térségben 1980-ban száz lakosra 38,8 foglalkoztatott jutott a roma többséggel jellemezhető településcsoportban (a 2010-es felosztás alapján számítva), ez 1990-re 33,6-re csökkent, 2001-re pedig 16,2-re zuhant (10. ábra). Az Északkelet-Magyarország egészére vonatkozó érték is jelentősen mérséklődött (1980 és 2001 között 45,3-ról 30,2-re esett vissza a foglalkoztatottak 100 lakosra jutó száma), azonban ez a visszaesés meg sem közelítette a főként romák lakta településekéét. A felvázolt folyamatot árnyalja tovább a 11. ábra, ami a száz foglalkoztatottra számított inaktív keresők és eltartottak számának, vagyis az úgynevezett eltartási kötelezettségnek a változását illusztrálja. Ez alapján a kategóriák közötti különbségek az 1980-as és 1990-es viszonylag alacsony

szintről óriásira szélesedtek 2001-re (sajnos a 2011-es népszámlálás adatait nem tudtuk figyelembe venni). A cigányok által legalább 50%-ban lakott településeken száz foglalkoztatottra 464 inaktív kereső és eltartott jutott, ez több mint kétszerese a térséget jellemző 211,8 fős értéknek (miközben országos összehasonlításban az utóbbi is igen magas).

10. ábra

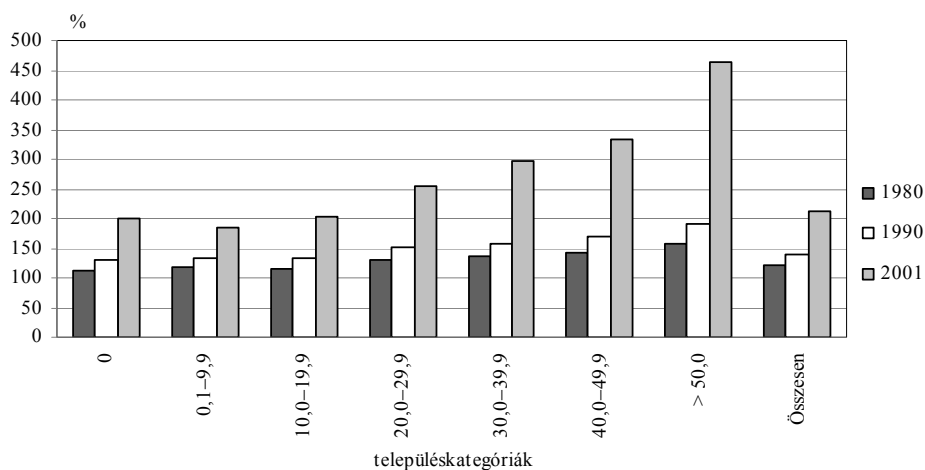
*A száz lakosra vetített foglalkoztatottak számának alakulása a romák 2010. évi népességi aránya alapján képzett településcsoportokban, Északkelet-Magyarországon*



Forrás: saját számítás a 2001-es népszámlálás alapján.

11. ábra

*A száz foglalkoztatottra vetített inaktív keresők és eltartottak számának alakulása a romák 2010. évi népességi aránya alapján képzett településcsoportokban, Északkelet-Magyarországon*

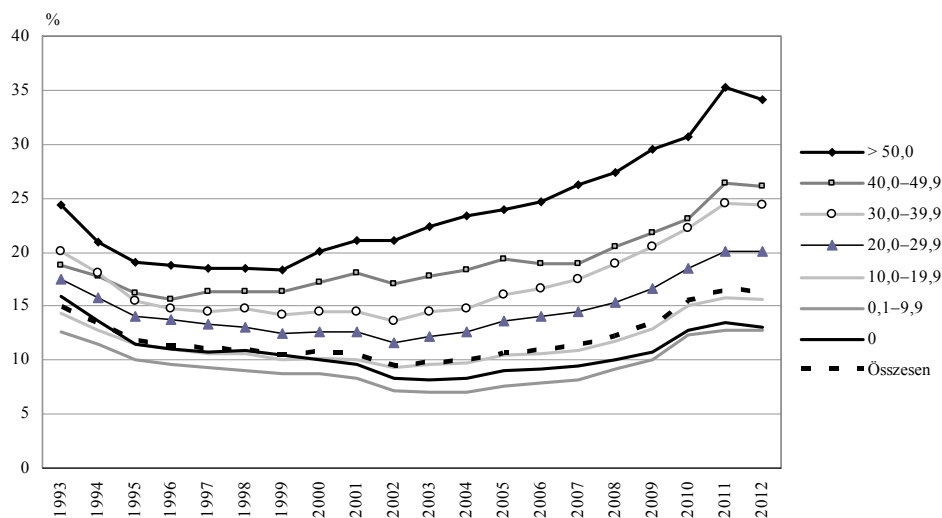


Forrás: saját számítás a 2001-es népszámlálás alapján.

A nyilvántartott munkanélküliek száma alapján a közelmúlt évenkénti vizsgálatára is mód nyílik. Ehhez – a munkanélküliségi ráta szezonális ingadozását elkerülendő – a munkanélküliek számának I. negyedéves (a Foglalkoztatási Hivataltól származó, a TEIR-ben is közreadott adatbázis 1993 óta állt rendelkezésre) és a munkaképes korú lakosság számának adatait használtuk fel (12. ábra). A piacgazdasági váltás során megugró ráta az ezredfordulóig mérséklődött minden településkategória esetében. Ezt követően azonban eltérő mértékben, de az összes csoport értéke növekedésnek indult. A korábban alapvetően hasonló pályák elágaztak és a munkanélküliség különösen a legnagyobb roma lakosságaránnyal rendelkező települések esetében ugrott meg – meghaladva a 30%-ot. Az utolsó évben megfigyelhető egy csökkenés, ez azonban sajnos nem vezethető vissza egyértelműen a foglalkoztatottság növekedésére.

12. ábra

*Az I. negyedéves munkanélküliségi ráta alakulása 1993 és 2012 között a romák 2010. évi népességi aránya alapján képzett településcsoportokban*



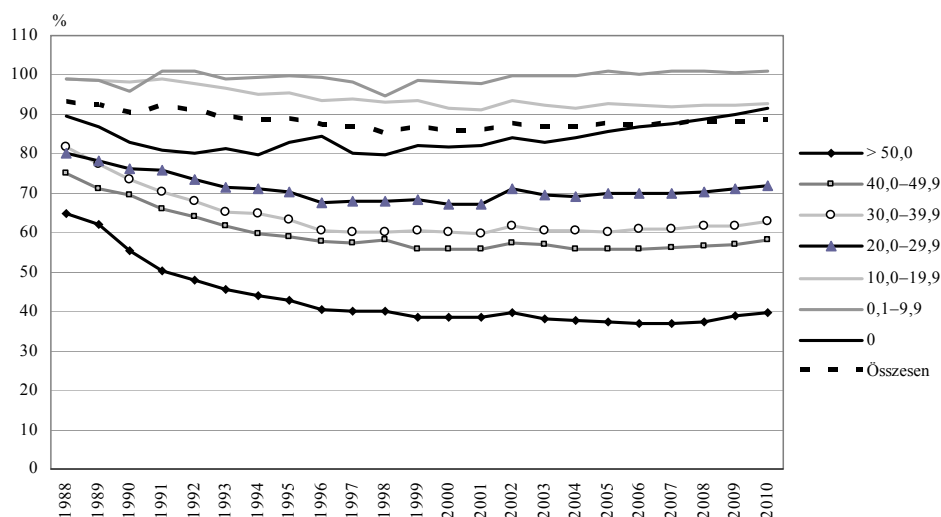
Forrás: saját számítás a TEIR és a Foglalkoztatási Hivatal adatai alapján.

A romák által nagyobb arányban lakott települések egyértelműen rosszabb helyzetben vannak a munkanélküliségi ráta alapján, mint a többi településkategória. Az extrém mértékű – 50% feletti, 18–59 éves korosztályra vetített munkanélküliségi ráta – néhány kivételtől eltekintve csak a cigány többségű településeken jellemző (a Szatmári-síkságon fekvő Uszka 64,8%-os munkanélküliségi rátája különösen szembetűnő).

A foglalkoztatási helyzetet jól visszatükrözik a jövedelmi folyamatok is. Északkelet-Magyarország egy lakosra jutó, országos átlaghoz viszonyított relatív jövedelem értéke az 1990-es évek eleje óta nem érte el annak 90%-át sem (13. ábra). A romák aránya alapján kialakított kategóriák átlagos értékei jól jelzik a lakoságon belüli növekvő roma részesedéssel járó súlyosbodó jövedelmi helyzetet. Egyetlen kivételt a roma lakos nélküli településcsoport jelent, azonban ebben az esetben jelentkezik a legnagyobb dinamika, amelynek köszönhetően a jövedelemszint 2010-re a regionális átlag fölé emelkedett és meghaladta a rendszerváltás előtti szintet.

13. ábra

*Az országos átlaghoz viszonyított relatív jövedelemszint alakulása 1988 és 2010 között a romák 2010. évi népességi aránya alapján képzett településcsoportokban, Északkelet-Magyarországon*



Forrás: saját szerkesztés a NAV (PM-APEH) és a KSH adatai alapján.

Az 50% feletti roma részarányval rendelkező településekre számított jövedelmi érték a rendszerváltás után meredeken zuhant az 1990-es évek közepéig. Ez a trend megfeleltethető az országos területi jövedelemegyenlőtlenségi tendencia divergens időszakának, amely a vizsgált településcsoport intenzív leszakadását jelentette. Míg azonban országos szinten a millenniumig tartó stagnálás időszaka után megindult az egyenlőtlenségek csökkenése, a romák által legnagyobb arányban lakott települések leszakadása tartósan megmaradt – átlaguk még az országos érték 40%-át sem érte el 2010-ben.

A településcsoport krízisét jól mutatja az is, hogy az utóbbi években a 63 roma többségű északkelet-magyarországi település legalább 70%-a az országos települési jövedelmi rangsor alsó tizedébe tartozott (míg a teljes térség településállományának mindössze hozzávetőleg 15%-a).

A települések etnikai és jövedelmi periferizálódása közötti erősödő összefüggést fejezi ki a roma lakosság aránya és az egy főre jutó jövedelemszint értéke közötti korrelációs együttható változása. 1987–88-ban még csak  $-0,29$  volt a korrelációs együttható, 2010-re pedig már  $-0,59$ -os értékre erősödött.

Az érintett települések igen nagy arányban koncentrálnak a Heves-Borsod-Abaúj-Zemplén területén, a Cserháton, a Bodroghözben, a Rétközben, a Beregi- és a Szatmári-síkságon, a Nyírség keleti részén, a Sárreuten és nem összefüggően, de a Közép-Tiszavidék alkotta belső periferián is. Ezek a területek pedig szinte teljesen lefedik a roma lakosság megtelepedési területeit is, ahol arányuk a leginkább növekszik.



## Összegzés

Vizsgálatunkban a kapcsolódó szakirodalmi források és adatbázisok segítségével felvázoltuk a roma lakosság számának változási tendenciáit, amit Északkelet-Magyarország esetében települési szinten is elemeztünk. Ehhez a legutóbbi CIKOBİ-felmérés adatait, valamint a saját vizsgálat során összegyűjtött adatokat használtuk fel.

Az elemzés rámutatott, hogy a nagyobb mértékű arányszám növekedés azokon a területeken és településcsoportokban következett be, ahol már korábban is jelentős számú cigány lakos élt. A demográfiai folyamatok – a jellemzően magasabb természetes szaporodás, valamint a nem cigány lakosság elvándorlása az érintett településekről (bár ennek egyértelmű bizonyítása még várat magára) – a térségi szintű etnikai cserét jelzik és vetítik előre a jövőben is. A roma lakosság 2010-es aránya alapján kialakított településcsoportok vizsgálata egyértelműen mutatott rá a cigányság arányának számottevő növekedésére Északkelet-Magyarország jelentős kiterjedésű területein.

A foglalkoztatottság rendszerváltás utáni drasztikus visszaesése, a munkanélküliségi ráta 1990-es évek óta növekvő trendje, valamint a relatív jövedelemszint tartós és stabil leszakadása egyértelműen a legnagyobb roma arányú lakossággal jellemezhető települések krízisét jelenti. Ez a krízis pedig területileg koncentrációkat mutat, amelyet a jövedelmi szempontból periférikus települések vizsgálata is alátámasztott. Az elvégzett elemzések korántsem jelentik a periferezálódás jelenségének átfogó és mélyreható feltárását. A meglévő adatbázis további statisztikai elemzése, az elvégzett vizsgálatok területi kiterjesztése, valamint további indikátorok (beleértve a 2011-es népszámlálás adatainak) bevonása egyaránt jelentheti jelen vizsgálat továbbvitelét.

A bemutatott természetes népmozgalmi és vándormozgalmi folyamatok ugyancsak a folytatódó és kiterjedő etnikai cserét jelzik Északkelet-Magyarországon. Vizsgálataink felhívták a figyelmet a térségi szintű szegregáció és jövedelmi periferezálódás erősödésére is. A probléma további elmélyülése és területi kiterjedése pedig csak a korábbinál hatékonyabb és integráltabb kormányzati beavatkozással akadályozható meg. Az iskolázottság növelése és az alacsony végzettségű tömegek munkaerő-piaci integrációja jelenti a kulcskérdést, amely talán megoldást kínálhat a cigányság térségi szintű szegregálódásának megfékezésére.

## IRODALOM

- Balcsók István* (2000): Hátrányos helyzetű társadalmi csoportok az Északkelet-Alföld határ menti térségeinek munkaerőpiacán. *Tér és Társadalom*, 2–3.
- Baranyi Béla* (2004): Gondolatok a perifériaképződés történeti előzményeiről és következményeiről. *Tér és Társadalom*, 2.
- Baranyi Béla – G. Fekete Éva – Koncz Gábor* (2003): A roma-szegregáció kutatásának területi szempontjai a halmozottan hátrányos helyzetű encsi és sellyei-siklói kistérségekben. *Kisebbségkutatás*, 2.
- Baros Zoltán – Péntes János – Tóth Tamás* (2007): Demográfiai folyamatok a Csereháton a XX. század folyamán. In: Demeter Gábor és Bagdi Róbert (szerk.): *Migráció és asszimiláció Északkelet-Magyarországon és a Partiumban (1715-1992)*. *Studia Historico-Demographica Debrecina I.*, Kossuth Egyetemi Kiadó, Debrecen
- Beluszky Pál* (1976): Területi hátrányok a lakosság életkörülményeiben – Hátrányos helyzetű területek Magyarországon. *Földrajzi Értesítő*, 2–3–4.

- Cserti Csapó Tibor* (2010): Területi-szociológiai jellemzés a magyarországi cigány népesség körében. Kézirat, [http://nti.btk.pte.hu/rom/dok/sal/Tibor\\_Cserti\\_Csapo\\_Territorial\\_sociology.doc](http://nti.btk.pte.hu/rom/dok/sal/Tibor_Cserti_Csapo_Territorial_sociology.doc) (letöltve: 2012. március 2.)
- Durst Judit* (2006): Kirekesztettség és gyermekvállalás. A romák termékenységének változása néhány „gettósodó” aprófaluban (1970-2004). PhD disszertáció, Corvinus Egyetem, Budapest
- Durst Judit* (2007): Több a kára, mint a haszna: születésszabályozás a „gettóban”. Demográfia, 1.
- Faluvégi Albert – Tipold Ferenc* (2009): Kedvezményezett települések az új országgyűlési határozat mutatói alapján – próbaszámítás. Területi Statisztika, 3.
- Hablicsek László* (2000): Kísérlet a roma népesség előreszámítására 2050-ig. In: Horváth Ágota (szerk.): Cigánynak születni. Tanulmányok, dokumentumok. Aktív Társadalom Alapítvány & Új Mandátum Kiadó, Budapest
- Hablicsek László* (2007): A roma népesség iskolázottságának területi alakulása: tények és becslések. Kisebbségkutatás, 4.
- Havas Gábor* (1999): A kistelepülések és a romák. In: Glatz Ferenc (szerk.): A cigányok Magyarországon. Magyarország az ezredfordulón. MTA, Budapest
- Hoóz István* (1989): A magyarországi cigányösszeírásokról és a cigány népesség számának alakulásáról. In: A cigányok számának és demográfiai helyzetének alakulása Baranya megyében. JPTE, Pécs.
- Hoóz István* (1991): A társadalmi folyamatok és a cigánynépesség. In: Utasi Ágnes – Mészáros Ágnes (szerk.): Cigánylét. MTA Politikai Tudományok Intézete, Budapest
- Jakobi Ákos – Kiss János Péter* (2003): A lakossági jövedelmek kistérségi becslése. In: Nemes Nagy József (szerk.): Kistérségi mozaik. Regionális Tudományi Tanulmányok 8. ELTE Regionális Földrajzi Tanszék – MTA-ELTE Regionális Tudományi Kutatócsoport, Budapest
- Janky Béla* (2004): The income situation of Gypsy families. In: Kolosi Tamás – Vukovich György – Tóth István György (szerk.): Social Report 2004. TÁRKI, Budapest
- Janky Béla* (2007): A korai gyermekvállalást meghatározó tényezők a cigány nők körében. Demográfia, 1.
- Kanalas Imre – Kiss Attila* (szerk.) (2006): A perifériaképződés típusai és megjelenési formái Magyarországon. MTA RKK Alföldi Tudományos Intézet, Kecskemét
- Kemény István* (2004): A magyarországi cigány népesség demográfiája. Demográfia, 3-4.
- Kemény István – Janky Béla* (2003): A cigány nemzetiségi adatokról. Kisebbségkutatás, 2.
- Kemény István – Janky Béla – Lengyel Gabriella* (szerk.) (2004): A magyarországi cigányság 1971-2003. Gondolat Kiadó - MTA Etnikai-nemzeti Kisebbségkutató Intézet, Budapest
- Kertesi Gábor* (2000): A cigány foglalkoztatás leépülése és szerkezeti átalakulása 1984 és 1994 között. Közgazdasági Szemle, 5.
- Kertesi Gábor* (2005): Roma foglalkoztatás az ezredfordulón – a rendszerváltás maradandó sokkja. Szociológiai Szemle, 2.
- Kertesi Gábor – Kéző Gábor* (1998): A cigány népesség Magyarországon, dokumentáció és adattár. Sociotipo, Budapest
- Kiss János Péter* (2007): A területi jövedelemegyenlőtlenségek strukturális tényezői Magyarországon. PhD disszertáció, kézirat, SZTE TTK, Budapest–Szeged
- Kocsis Károly* (2005): Changing Ethnic Patterns in the Carpatho-Pannonian Region (1989-2002). Minorities research, 7.
- Kocsis Károly – Kovács Zoltán* (1991): A magyarországi cigánynépesség társadalomföldrajza. In: Utasi Ágnes – Mészáros Ágnes (szerk.): Cigánylét. MTA Politikai Tudományok Intézete, Budapest
- Kocsis Károly – Kovács Zoltán* (1999): A cigány népesség társadalomföldrajza. In: Glatz Ferenc (szerk.): A cigányok Magyarországon. Magyarország az ezredfordulón. MTA, Budapest
- Kopasz Marianna* (2004): Residential segregation and social tensions in Hungarian settlements. In: Kolosi Tamás – Vukovich György – Tóth István György (szerk.): Social Report 2004. TÁRKI, Budapest
- Kőszeghy Lea* (2007): A cigány és nem cigány lakosság lakhatási egyenlőtlenségeinek tényezői. In: Balogh Margit (szerk.): Diszciplinák határain innen és túl. MTA Társadalomkutató Központ, Budapest.
- Ladányi János – Széleányi Iván* (2004): A kirekesztettség változó formái. Napvilág Kiadó, Budapest
- Ladányi János – Virág Tünde* (2009): A szociális és etnikai alapú lakóhelyi szegregáció változó formái Magyarországon a piacgazdasági átmenet időszakában. Kritika: Társadalomelméleti és kulturális lap, 7-8.

- Lőcsei Hajnalka – Szalkai Gábor* (2008): Helyzeti és fejlettségi centrum–periféria relációk a hazai kistérségekben. *Területi Statisztika*, 3.
- Matlovičová, K. – Matlovič, R. – Mušinka, A. – Židová, A.* (2012): The Roma Population in Slovakia. Basic Characteristics of the Roma Population with Emphasis on the Spatial Aspects of its Differentiation. megjelenés alatt
- Nagy András* (2011): A kedvezményezett térségek besorolásának alakulása, a lehatárolások módszertanának sajátosságai. *Területi Statisztika*, 2.
- Nemes Nagy József – Németh Nándor* (2005): Az átmeneti és az új térszerkezet tagoló tényezői. In: Fazekas Károly (szerk.): A hely és a fej. Munkapiac és regionalitás Magyarországon- MTA KTI, Budapest
- O'Higgins, N. – Ivanov, A.* (2006): Education and employment opportunities for the Roma. *Comparative Economic Studies*, 48.
- Pásztor István Zoltán* (2011): Location of the gypsies in the Northern Great Plain and North Hungary Regions. In: Kozma Gábor (ed.): New results of cross-border Co-operation DIDAKT Kft., Debrecen
- Pénzes János* (2010): Területi jövedelmi folyamatok az Észak-alföldi régióban a rendszerváltás után. *Studia Geographica* 26., Debreceni Egyetemi Kiadó, Debrecen
- Pénzes János* (2011): A jövedelmi szempontból elmaradott települések területi átrendeződése a rendszerváltás után. *Földrajzi Közlemények*, 1.
- Pénzes János – Tóth Tamás* (2006): Települési fejlődési pályák a Csereháton. In: Füleky György (szerk.): A táj változásai a Kárpát-medencében. Település a tájban. Környezetkímélő Agrokémiáért Alapítvány, Gödöllő
- Süli-Zakar István* (1992): Az államhatár társadalmi-gazdasági fejlődést akadályozó hatásának vizsgálata ÉK-Magyarország határ menti területein. *Földrajzi Közlemények*, 1–2.
- Szuhay Péter* (1999): Foglalkozási és megélhetési stratégiák a magyarországi cigányok körében. In: Glatz Ferenc (szerk.): A cigányok Magyarországon. Magyarország az ezredfordulón. MTA, Budapest.
- Tóth Géza* (2005): Az autópályák szerepe a regionális folyamatokban. Központi Statisztikai Hivatal, Budapest.
- Virág Tünde* (2006): A gettósodó térség. *Szociológiai Szemle*, 1.

*Kulcsszavak:* Északkelet-Magyarország, foglalkoztatás, jövedelem, munkanélküliség, periféria.

#### Resume

In the current paper, the spatial distribution, demographic trends, employment and income processes of the Roma population were investigated in north-eastern Hungary. The analysis was based on an own data collection. The territories with a significant share of Roma population show an almost complete overlap with the lagging behind areas of the investigated regions. The Roma population has faced cumulative problems of employment since the mid 1980s and this miserable labour market situation became even worse after the millennium.

The categories of settlements created on the basis of the share of Roma population reflected the highest natural increase and highest migration loss in settlements where the percentage of Roma inhabitants was high. This process leads to the accelerating ethnic exchange.

The largest fall of the relative income appeared in the case of the settlements where the ratio of Roma inhabitants was highest after the regime's change. The correlation between the ratio of Roma population and income poorness became significantly stronger during the last few decades.

The investigations drew the attention to the formation of territorial ghettos with great extended romafication in north-eastern Hungary that cannot be stopped without a comprehensive and integrated social-economic intervention.