

DR. DÖVÉNYI ZOLTÁN – DR. NÉMETH ÁDÁM

## A vallási diverzitás változása Magyarországon 2001 és 2011 között

„Közismert, hogy mind Magyarország jelenlegi területén, mind a történelmi területen vannak etnikailag kevert térségek (Bánság, Bácska, Baranya, Buda környéke) és egynemzeti-ségű vidékek (Jász-Nagykun-Szolnok, Heves, de pl. Hunyad, Krassó–Szörény, vagy Trensén is). Ugyanez igaz a vallási szerkezetre is, homogén tömbök (Zala, Heves, Hajdú megye) váltakoznak kevert térségekkel (Erdély, Szabolcs, Szatmár, Zemplén stb.). Arról is sokszor lehet hallani, hogy a történelmi Bánát területe Európa egyik etnikailag legkevertebb vidéke, románok, németek, szerbek, magyarok, bolgárok, horvátok, cigányok éltek ott. Ugyancsak tapasztalhatjuk azt, hogy egy Tokaj-Hegyalján vagy Szabolcs megyében lévő nagyobb községben, kisvárosban három, esetleg négy felekezetnek is van temploma, temetője, igaz a negyediket (zsinagóga) ma már nem használják” (Bajmócy 2006, 57. o.).

Ugyan az etnográfiai, etnikai- és vallásföldrajzi vizsgálatok évszázados hagyományokkal rendelkeznek, a *társadalmi sokszínűséggel célzottan foglalkozó kutatási témák* csak az elmúlt évtizedekben kerültek reflektorfénybe (elsősorban a rohamosan diverzifikálódó nyugat-európai, észak-amerikai és ausztráliai nagyvárosok kapcsán), és csupán mostanában kezdenek kvázi önálló, specializált tudományos részdiszciplínává válni. A diverzitás – amit általában kettős természetű jelenségként írnak le a szakirodalomban, hiszen lehet erőforrás, de egyúttal kockázati tényező is – potenciális hatásai például a társadalmi kohézióra, a politikai struktúrákra, a gazdaságra, vagy a konfliktusok kialakulásának valószínűségére, heves viták tárgyát képezik a szakirodalomban (például Montalvo–Reynal-Querol 2005, Putnam 2007, Gesthuisen et al. 2008, Gijsberts et al. 2012). Mivel a korábbi kutatások döntő többségében az etnikai és/vagy anyanyelvi összetételre és ezek potenciális társadalmi hatásaira fókuszáltak, a vallási heterogenitás vizsgálata joggal tekinthető továbbra is egy méltatlanul elhanyagolt témának. Tanulmányunk a tágabb szociológiai összefüggések feltárására helyett elsősorban a vallásstatisztikai adatok új szempontok szerinti elemzésére helyezi a hangsúlyt, tehát egy aktuális, a nemzetközi tudományos közösség számára is „népszerű” problematika vizsgálatához kapcsolódik.

Milyen képet mutat napjainkban Magyarország településeinek vallási összetétele? Hol találhatóak a leghomogénebb, illetve a legheterogénebb falvak és városok? A változások alapján milyen térbeli mintázat rajzolódik ki: hol csökkent és hol növekedett a vallási diverzitás mértéke az ezredforduló után, és minek tudható be mindez? Vajon a vallási kötődését vállaló népesség 2001–2011 közötti drasztikus csökkenése együtt járt-e érzékelhető strukturális és/vagy térbeli átalakulással?

### Célok és módszerek

Tanulmányunk Bajmócy Péter *Magyarország népességének etnikai és vallási diverzitása 1910-ben és 2001-ben* című publikációjának kiegészítéséül, vagy folytatásául kíván szolgálni. Egy rövid módszertani áttekintés után a vallási heterogenitás mértékének változásait mutatjuk be a 2001-es, illetve 2011-es népszámlálási adatok felhasználásával és összehasonlításával. A terjedelmi korlátok miatt nincs mód az átalakulás minden részletre kiterjedő elemzésére, így munkánkban elsősorban a legjellemzőbb folyamatokra, a legfontosabb összefüggésekre igyekszünk fókuszálni. Valljuk, hogy – Isaiiah Bowman szavaival élve (1919, idézi: Petronis 2007, 15. o.) – „ha egy kép felér ezer szóval, akkor egy térkép egymillióval”, ezért a verbalitás helyett ezúttal a vizuális megjelenítésre helyezük a hangsúlyt, és eredményeinket elsősorban egy térképsorozat formájában ismertetjük.

Mit jelent a *vallási diverzitás* fogalma, és hogyan mérhető a jelenség? Eredeti értelmében a diverzitás az élő organizmusok fajváltozatosságát jelenti a biológiai rendszerek különböző szintjein (Hawksworth 1995, 6–7. o.). Másképpen fogalmazva „a biológiai sokféleség matematikai kvantitatív megjelenítése”, amelynek mértéke statisztikai eloszlásokon (geometrikus, logaritmikuss stb.) vagy valószínűségszámításon alapuló eljárásokkal határozható meg (Magurran 2004, 100–130. o.). A társadalomtudományok oldaláról az első kísérlet az etnikai, nyelvi sokszínűség egzakt mérésére az ún. *ethnolinguistic fractionalization index* vagy más néven Herfindahl-index volt (Taylor–Hudson 1972), amit eredetileg ökológusok alkalmaztak a biológiai fajváltozatosság mérésére (Simpson 1949). A módszer Magyarországon „etnikai diverzitási index” néven vált ismertté (Bajmócy 2009; Németh 2013, 2014), és azt mutatja meg, hogy egy adott terület két, véletlenszerűen találkozó lakója mekkora eséllyel eltérő származású. A kapott értékek 0 és 1 között mozoghattak: míg a 0,00 a homogén etnikai összetételre utalt, addig az 1,00 a tökéletesen heterogén összetételt mutatta, azaz, ha a település minden egyes lakója más és más etnikai csoport tagja. A mutató szempontjából tehát nem az a lényeges, hogy mely etnikumok alkotják a populációt, ami igazán számít, az maga a heterogenitás mértéke. A diverzitási index természetesen nemcsak az etnikai, hanem a vallási összetétel változásának vizsgálatánál is hasznos módszer lehet. A diverzitási indexet az alábbi képlettel számíthatjuk ki.

$$EDI = \frac{L * (L - 1) / 2 - \sum_{i=1}^n e_i * (e_i - 1) / 2}{L * (L - 1) / 2},$$

ahol L: össznépesség az adott településen, megyében stb.,  $e_1, e_2, \dots, e_n$ : az egyes etnikai/vallási csoportok népességszáma, EDI: etnikai/vallási diverzitási index (Bajmócy 2009).

Mindazonáltal fontos felhívni a figyelmet néhány *metodikai problémára*. A problémahalmaz egyik metszetét a rendelkezésre álló adatok eltérései jelentik. Mindkét census során pontos adatok állnak rendelkezésre a római katolikusok, görög katolikusok, evangélikusok, reformátusok és izraeliták számáról. Kissé eltérő megnevezéssel szerepel, de hasonló tartalommal bír a „más vallási közösséghez, felekezethez tartozók”, a „vallási közösséghez, felekezethez nem tartozók” és „a válaszolni nem kívánók” kategóriája. A 2011-es népszámlálás után közzétették az ortodox keresztények és az önmagukat ateistának vallók lélekszámát is. Az adatok két időpont közötti összehasonlíthatósága miatt az ortodoxokat kénytelenek voltunk az „egyéb”, az ateistákat pedig a „vallási közösséghez, felekezethez nem tartozók” közé sorolni.

Óvatosan kell bánni ugyanakkor a vallásstatistikai adatok közvetlen összevetésével, hiszen maga a feltett kérdés is változott. Míg 2001-ben az összeírt személy nem a vallásosságáról, és annak gyakorlásáról nyilatkozhatott, hanem arról, hogy mely valláshoz, felekezethez tartozik, addig 2011-ben az azokhoz való kötődést hangsúlyozták ki a kérdőívben. „A kérdésfelvetés laikus szemmel ártatlannak tűnő változtatásának szándéka mögött egyrészt a KSH azon törekvése állt, hogy a formális felekezethez tartozáson túl a felekezetekhez való viszonyt is rögzítsék, tágítva a válaszolók körét. Másrészt a tíz évvel korábbi népszámlálással szembeni gyanakvó és bizalmatlan hozzáállásnak – a vallási közösségekkel történő egyeztetéssel – próbáltak elejét venni. A formális tagság és a felekezethez való kötődés között azonban igen nagy a különbség” (Máté-Tóth–Nagy 2013).

Munkánkat ez egyrészt abból a szempontból nehezíti, hogy a népszámlálási adattáblák abszolút számainak közvetlen összehasonlítása helyett célszerű inkább az arányok változására koncentrálni. Másrészt hangsúlyozni szükséges, hogy a feltett kérdés változása, azaz a mintavételi eljárás módosulása miatt a kapott eredmények csak tájékoztató pontként értékelhetők, a legszigorúbb statisztikai kritériumok figyelembe vételével – „patikamérlegre téve” – nem lehetséges a folyamatok pontos rekonstrukciója.

Egy másik probléma az adatok pontosságának kérdése, amire elsősorban a 2011-es census kapcsán érdemes kitérni. A katolikusokon belül az adatbázis két alkategóriát különböztetett meg: római és görög katolikusokat. Körülbelül háromszáz település (jellemzően kis- és aprófalvak) esetében azonban hiányosak az adataink: a katolikusok száma ismert, azonban nem tudjuk, hogy ebből mennyien római, illetve görög katolikusok. Ilyen esetekben – jobb híján – a katolikusok „összevont” adataival számoltunk.

A negyedik problémakör a közigazgatási rendszer átalakulásából ered. A változás összesen tizenkilenc települést érintett, néhány példát említve: Rákóczi-bánya kivált Bátor-terenyéből, Mosonudvar Mosonmagyaróvárból, Szorgalmatos Tiszavasváriból. A 2001-es és 2011-es adatok alapján természetesen – a közvetlen összehasonlíthatóság miatt – egy-egyesíteni kellett a közigazgatási beosztást.

A diverzitási indexek számítása során eltekintettünk a válaszmegtagadók népes táborától, hiszen őket – a vallási heterogenitás növekedése vagy csökkenése szempontjából – értelmetlen lett volna számításba venni.

### **Kiinduló állapot**

A vallási viszonyokra vonatkozóan Magyarországon már az első modern népszámlálás idején, 1869-ben is gyűjtöttek adatokat, és folyamatosan szerepelt a kérdések között az 1949-es censussal bezárólag. Azt követően viszont az államszocializmus évtizedeiben az ország vezetése nem igényelt ilyen jellegű adatokat, így négy, egymást követő népszámlálás nem mérte fel a vallással kapcsolatos adatokat. Az 1990-es népszámlálás ugyan már egy új korszakban történt, de a politikai váltás túlságosan későn jött ahhoz, hogy a vallásra vonatkozó kérdéseket be lehessen illeszteni a census rendszerébe.

Ugyanakkor az 1990-es években már komoly igény jelentkezett a népesség vallási viszonyaira vonatkozó megbízható adatok iránt. Ennek érdekében készültek ugyan különböző felmérések, ezek azonban szükségszerűen nem pótolhatták egy census részletes adatait. Ez a probléma egyértelműen jelentkezett pl. a vallási viszonyok területi aspektusainak feltárása esetében: a nagytérségi (Tomka–Harcza 1994), de még a megyei szint (Utasi

1992) sem bizonyult olyan felbontásúnak, ami értékelhető képet adhatott volna erről a kérdéstről. Így az elszalasztott 1990-es lehetőség után a 2001-es népszámlálás keretében történt meg ismét – több mint fél évszázad után – a vallási viszonyok részletes felmérése, amire azután 2011-ben is sor került.

A 2001-es és a 2011-es népszámlálás valláshoz kapcsolódó alapadatait nézve hamar szembetűnik két – látszólag ellentmondó – sajátosság. Ez úgy fogalmazható meg, hogy a vallási kötődéssel rendelkező népesség számának zuhanásszerű csökkenése mellett a vallási struktúra lényegében változatlan maradt, azaz a vezető vallások részesedése a vallási kötődéssel rendelkező populáción belül csak minimálisan változott.

A 2011-es népszámlálás egyik – nem éppen kellemes – meglepetése az volt, hogy a 2001-es cenzushoz képest igen jelentősen megnőtt azok száma, akik a nemzetiségi és vallási kötődést firtató kérdésre nem adtak választ. Ezek az ún. különleges adatok közé tartoznak, ahol a válaszadás – ellentétben a népszámlálás legtöbb kérdésével – önkéntes. Erre Magyarországon a 2001-es népszámlálás óta van lehetőség, tehát ezen a téren különösebb hagyományról nincs szó.

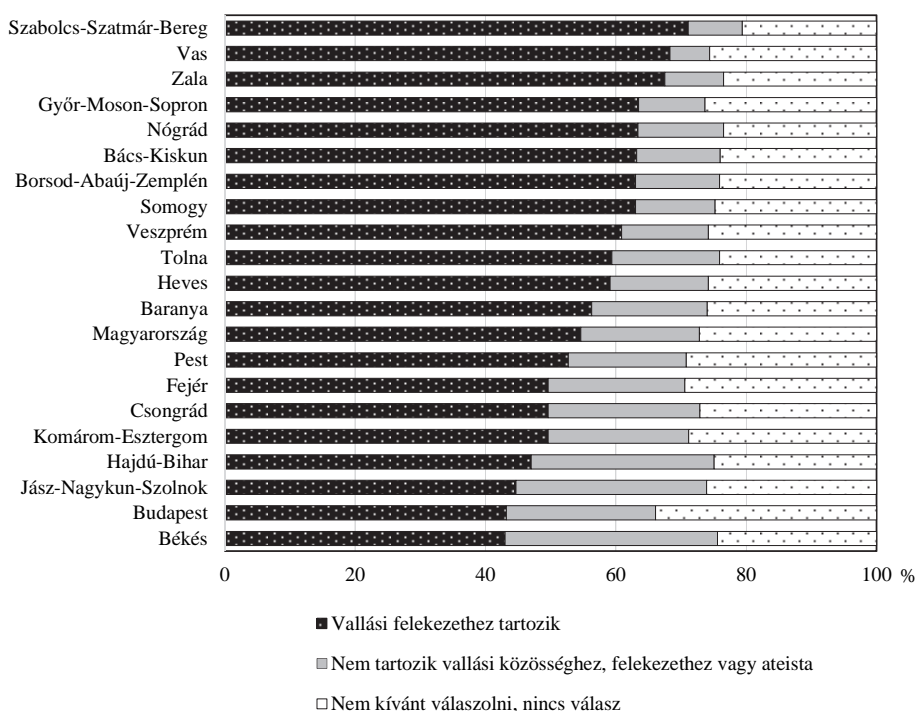
2001-ben a vallásra vonatkozó kérdést nagyjából minden tizedik állampolgár (10,8%), azaz kb. 1 104 000 fő hagyta megválaszolatlanul. Ez végül is nem jelentett kezelhetetlen problémát, mivel a lakosság közel háromnegyed része (7 610 000 fő) nyilatkozott vallási, felekezeti közösséghez tartozásáról, 1 483 000-en (14,5%) pedig azt közölték, hogy nem tartoznak vallási közösséghez, felekezethez. Így összességében a lakosság közel 90%-ának vallási kötődéséről voltak népszámlálási adatok.

A 2011-es népszámlálás alapján viszont már lényegesen nehezebb a hazai népesség vallási viszonyairól megbízható képet adni. Ennek alapvető oka az egyes népesség kategóriák közötti jelentős átstrukturálódás. A három nagy kategóriát (1. ábra) nézve az alábbi megállapítások tehetők.

- A vallási kötődését megnevezők száma 2 178 000-rel csökkent (közel 30%-os visszaesés), így a teljes lakoságnak már csak mindössze 54,7%-a sorolta magát valamilyen vallási közösséghez, felekezethez.
- A vallásos népesség számának brutális csökkenése ugyanakkor nem járt együtt a vallási kötődéssel nem rendelkezők (beleértve az ateistákat is) számának rapid növekedésével: a 2011-es 1 806 000 fős érték a tíz évvel korábbihoz képest 323 000 fős növekedést jelent (plusz 18%), amit alighanem a társadalom szekularizálódásának indikátoraként értékelhetünk.
- A legnagyobb változás a vallási kötődésükről nem nyilatkozók csoportjában történt: ezek száma 2 698 000 a 2011-es adatok szerint, ami 2001-hez viszonyítva közel két és félszeres növekedést jelent. Más megközelítésben ez azt jelenti, hogy 2011-ben ez a csoport tette ki a lakosság 27,2%-át, míg tíz évvel korábban alig haladta meg a 10%-ot. Az adatokat elnézve rögtön az a kérdés merülhet fel, hogy mi történt, illetve milyen tényezők és folyamatok állnak vagy állhatnak a változások hátterében.

1. ábra

*A vallásos, nem vallásos és a válaszadást magtagadó népesség aránya  
a teljes lakosságszámhoz viszonyítva, megyei bontásban, 2011*



Forrás: népszámlálási adatok alapján saját szerkesztés.

Ezt megelőzően azonban érdemes egy pillantást arra is vetni, hogy a szintén különleges adatoknak minősülő nemzetiségi kötődésre vonatkozóan milyen volt az állampolgárok válaszadási hajlandósága. Itt is megfigyelhető a nem válaszolók számának és arányának viharos növekedése, de az abszolút értékek jóval kisebbek, mint a vallási viszonyok esetében: 2001-ben a választ nem adók száma mintegy 570 000 (5,6%), tíz évvel később viszont már közel 1 456 000 (14,7%), tehát a számszerű növekedés több mint két és félszeres, ami nagyon hasonló a vallási kötődéshez.

Az többé-kevésbé bizonyosra vehető, hogy a nem válaszolók két csoportja között van átfedés, és ez akár jelentős is lehet. Ezt támasztja alá az is, hogy akik nem válaszoltak a nemzetiségi kérdésre, azok 95,6%-ban a vallási/felekezeti kérdést is kihagyták; akik pedig megvallották nemzetiségi hovatartozásukat, azoknak 84,4%-ban ismert a vallási kötődése is (Tóth 2013). Azt nem tartjuk tehát valószínűnek, hogy a nem válaszolók kirívóan magas száma a vallástól való elfordulás tömeges jellegére lenne visszavezethető. Akik ugyanis a két népszámlálás között fordultak el a vallástól, azoknak volt lehetőségük ezt a kérdésre adható válaszok közül konkrétan is kifejezni: adhatták az „ateista” vagy éppen a „vallási közösséghez, felekezethez nem tartozó” választ is.

Úgy gondoljuk, hogy a vallási kötődésre nem válaszolókat meghatározó része az ún. „dafke állampolgár”, aki kihasználta azt a lehetőséget, hogy az alapján véve kötelező népszámlálási együttműködés néhány kérdés esetében nem kötelező. Ennek háttérében persze ott lehet az állampolgárok növekvő bizalmatlansága a különböző adatgyűjtésekkel szemben. Azt is érdemes megemlíteni, hogy a válaszadók több mint egyharmada (35%) interneten töltötte ki a kérdőívet, s a kérdezőbiztos nélküli megoldás csábít a lazább válaszadásra (Kapitány 2013). A problematikával kapcsolatos egyéb magyarázatokat, hipotéziseket kiválóan összefoglalja Pete (2014) tanulmánya.

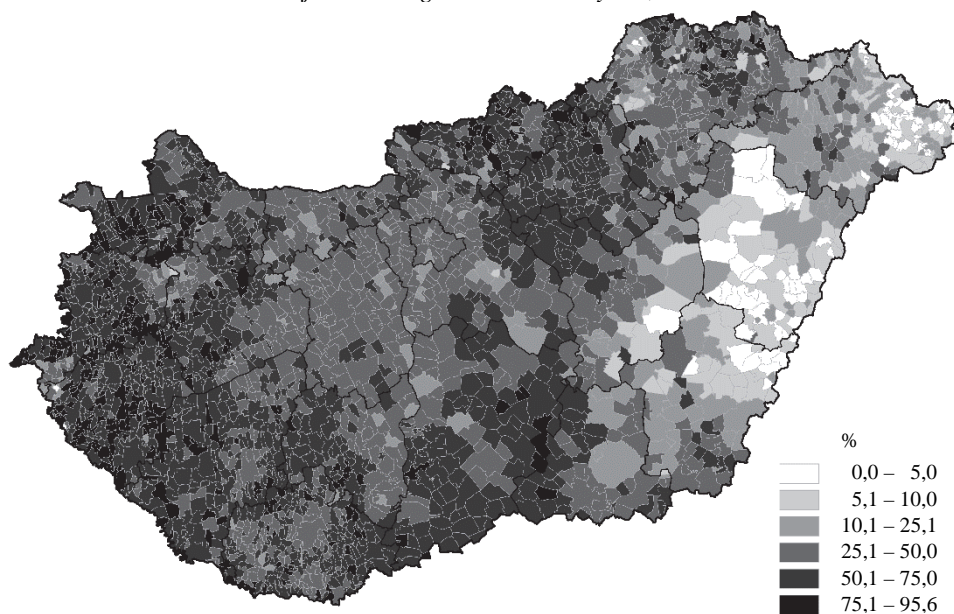
### Területi különbségek

A vizsgálat bázisát a vallási kötődésre vonatkozó kérdésre bármilyen formában választ adó személyek halmaza jelenti, beleértve a „nem tartozik valláshoz, felekezethez” és „ateista” kategóriákat is. A vallások közül elegendőnek látszott a négy legnépesebb felekezetet (római katolikus, görög katolikus, református, evangélikus) górcső alá tenni, mivel a többi híveinek száma ezekétől messze elmarad. Ez igaz a lélekszámukat növelni képes kis egyházakra is: a közülük legnagyobb Jehova Tanúi híveinek száma is alig haladta meg a húsz-ezret 2011-ben. A vizsgált négy vallás/felekezet közül a legtöbb követője mindkét időpontban a római katolikus egyháznak volt, jóllehet a számuk drasztikusan visszaesett (2001: 5 289 000; 2011: 3 691 000; –30,2%). Mivel a többi vezető egyház híveinek a száma is apadt, arányának csökkenése a vallási kötődést megvallók csoportjában ennél jóval kisebb (2001: 58,2%, 2011: 51%), a felekezetet is megnevezők körében pedig csak minimális (2001: 69,5%, 2011: 68%).

A hívek számának drasztikus csökkenése nem járt együtt a *római katolikusok* térszerkezetének jelentősebb átrendeződésével, ami persze nem különösebben meglepő. A legnépesebb vallás követőinek térbeli elhelyezkedését nézve 2011-ben is a nyugat-dunántúli súlypont tűnik ki: Győr-Moson-Sopron megye nyugati és északi része, Vas és Zala megye szinte teljes egésze, Somogy megye nyugati része szinte teljes egészében (75% felett) római katolikus. Az ország többi részén is vannak természetesen kisebb-nagyobb összefüggő területek római katolikus dominanciával: ilyen például Nógrád és Heves megye, Bács-Kiskun megye keleti és déli része, vagy Tolna megye nyugati térségei. A másik pólust a Tiszántúl jelenti, ahol megyei szinten a római katolikusok aránya szinte mindenütt 25% alatt maradt (2. ábra).

2. ábra

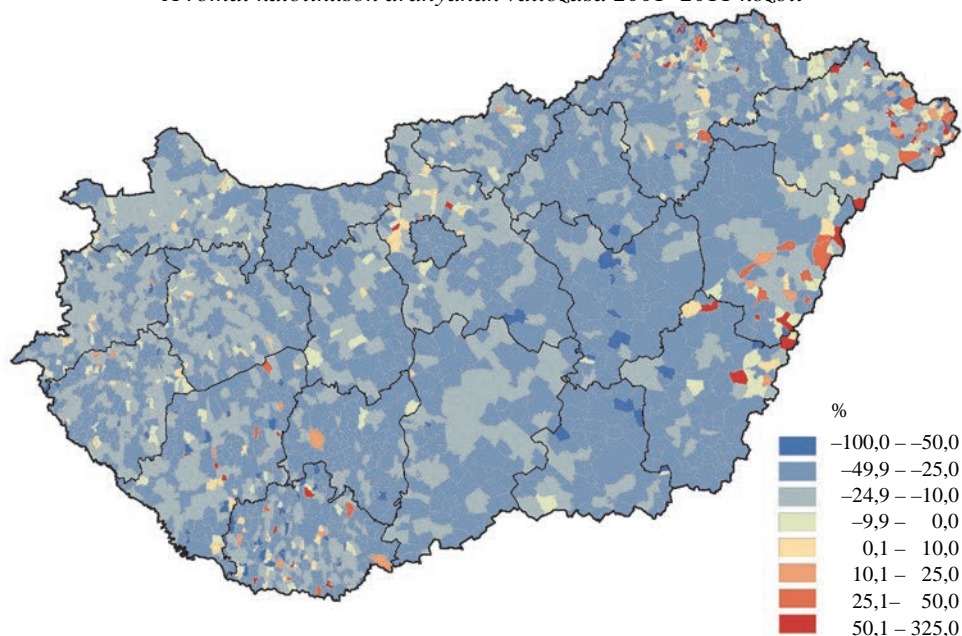
*A római katolikusok aránya Magyarország településein,  
a teljes lakosságához viszonyítva, 2011*



*Forrás: népszámlálási adatok alapján saját szerkesztés.*

Azt is látni kell, hogy 2001-hez viszonyítva még a legmagasabb arányszámokban is visszaesés volt. Ezért érdemes azt is megnézni, hogy a két utolsó népszámlálás között az ország egyes részein hogyan változott ezen vallás híveinek az aránya. A változás meglehetősen egyértelmű: a települések döntő részében a római katolikusok aránya valamilyen mértékben csökkent, és csak a helységek kis részében növekedett a részesedésük. Ez létszámban azonban nem sokat jelent, mivel ezekben alig vannak római katolikusok, és arányuk emelkedése csak valamelyest árnyalja a képet. A római katolikusok növekvő aránya leginkább a Tiszántúl határ menti övezetében fordul elő, egy másik kisebb góc pedig a Cserehátton (3. ábra).

3. ábra

*A római katolikusok arányának változása 2001–2011 között*

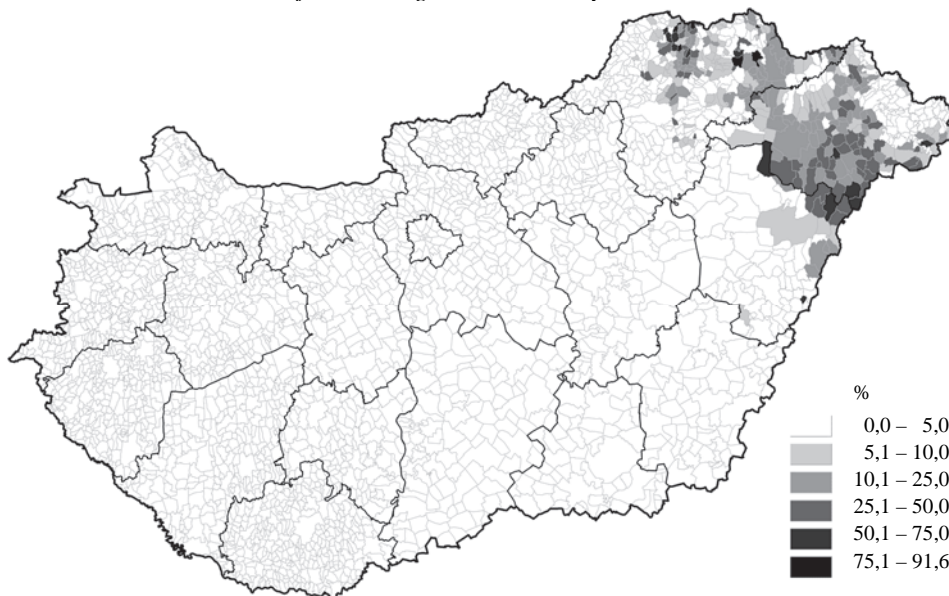
*Forrás:* népszámlálási adatok alapján saját szerkesztés.

Más képet mutatnak a jóval kisebb létszámú *görög katolikusok* (2001: 268 935; 2011: 179 176;  $-33,4\%$ ). Mivel a hívek számának csökkenése közel állt a meghatározó tömeget adó római katolikusokéhoz, a vallási kötődésre bármilyen választ adó emberek csoportjában (beleértve a nem vallásosakat és ateistákat is) az aránycsökkenés ennél érzékelhetően kisebb (2001: 3%; 2011: 2,5%), a vallási kötődéssel rendelkezők között pedig szinte kedvezőnek nevezhető (2001: 3,5%; 2011: 3,3%). A vizsgált felekezetek közül a görög katolikusok területi koncentrációja a legnagyobb: a hívek többsége az ország északkeleti részén él, másutt nincs is olyan település, ahol arányuk elérné az 5%-ot (4. ábra). Ez azonban a 2001-es helyzethez képest néhány településen a görög katolikusok arányának a növekedését takarja: a két népszámlálás között a felekezet szerény területi diverzifikációja tapasztalható (5. ábra).



4. ábra

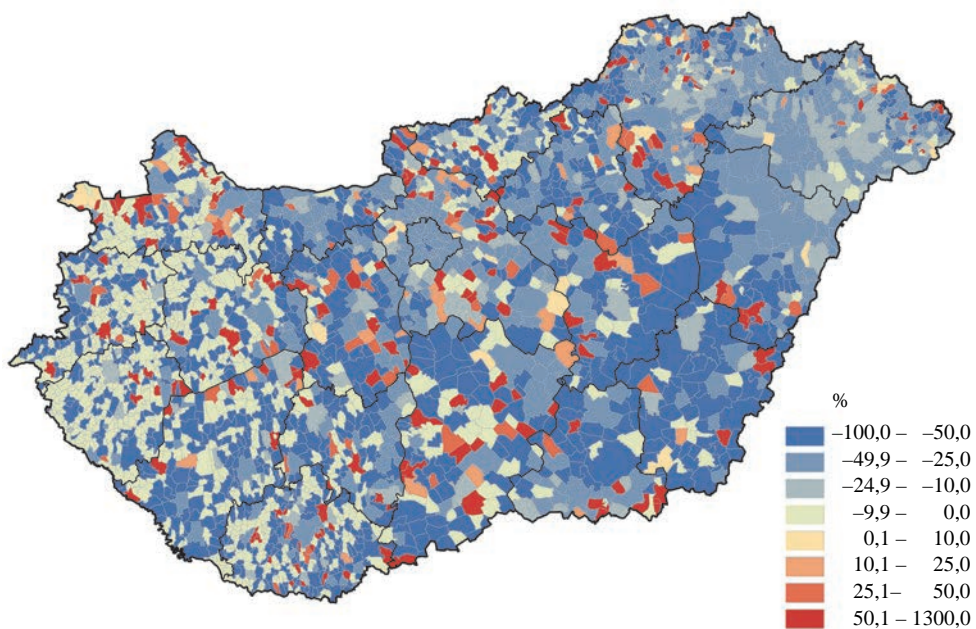
*A görög katolikusok aránya Magyarországi településein,  
a teljes lakosságszámhoz viszonyítva, 2011*



*Forrás:* népszámlálási adatok alapján saját szerkesztés.

5. ábra

*A görög katolikusok arányának változása 2001–2011 között*

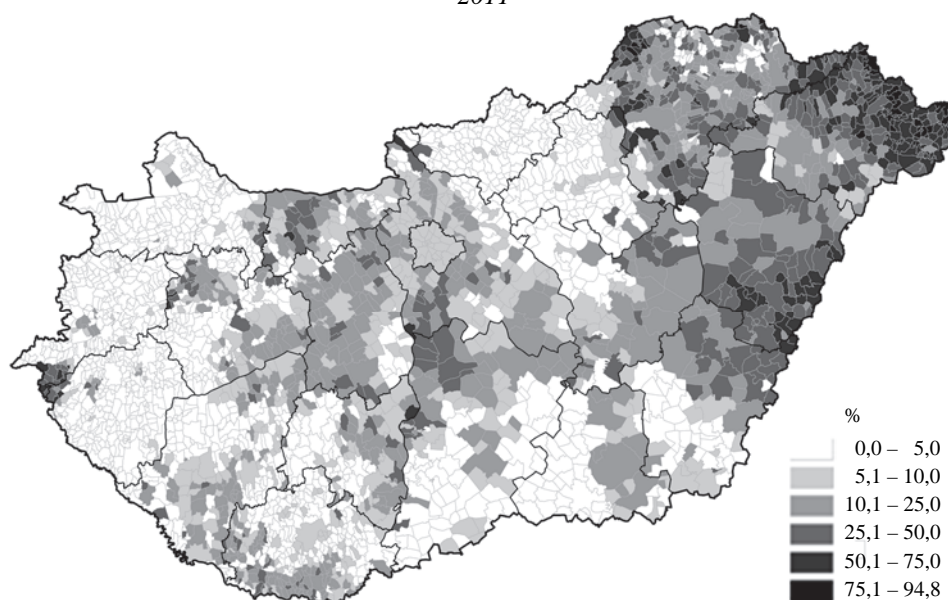


*Forrás:* népszámlálási adatok alapján saját szerkesztés.

Nagyságrendileg hasonló létszámcsökkenést szenvedtek el a protestáns egyházak is. A *reformátusok* száma egy évtized alatt bő 30%-kal csökkent (2001: 1 622 796; 2011: 1 153 454; –30,6%). A vallási kötődésükről nyilatkozók táborában csökkent ugyan a részesedésük, (2001: 17,8%; 2011: 15,9%) a vallásosak között azonban lényegében változatlan maradt az arányuk (2001: 21,3%; 2011: 21,2%). A kálvinisták fő településterülete a számszerű csökkenéstől függetlenül 2011-ben is az ország tágabb értelemben vett északkeleti része, nagyjából a Sarkad-Ózd vonaltól északkeletre eső országrész. Ez azonban nem jelenti azt, hogy ezen a területen mindenütt a református népesség dominál: ez leginkább a Szatmári- és a Beregi-síkságra, a Bodroghözre, az egykori Gömör itt maradt részére, valamint a Bihari-síkságra jellemző. Az ország többi részén jelentősebb számban és arányban élnek kálvinisták a Duna mentén, a fővárostól délre, valamint a nyugat-dunántúli római katolikus térségbe ékelődő Őrségben (6. ábra).

6. ábra

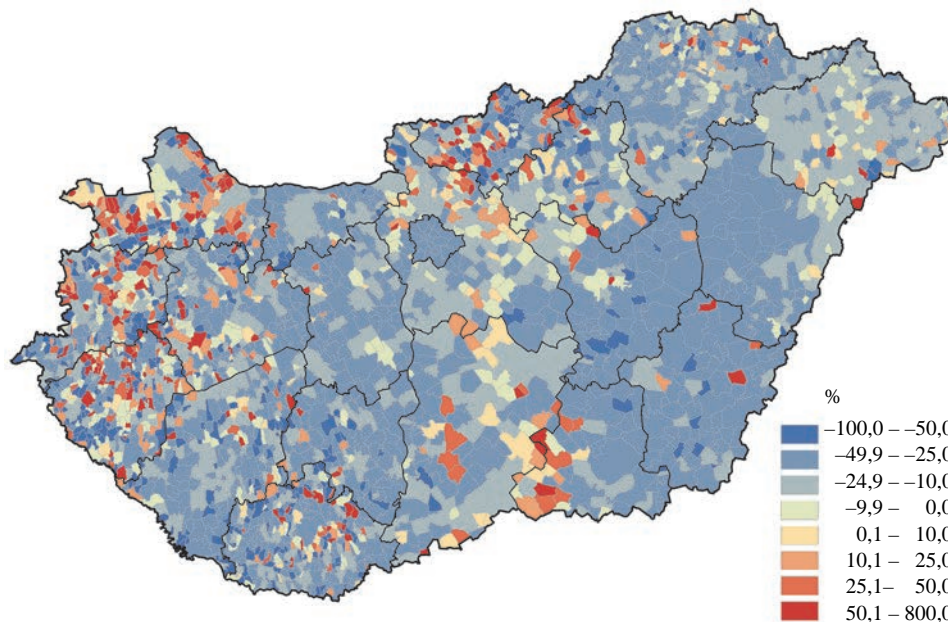
*A reformátusok aránya Magyarország településein, a teljes lakossághoz viszonyítva, 2011*



*Forrás:* népszámlálási adatok alapján saját szerkesztés.

Bár a települések többségében valamilyen mértékben csökkent a reformátusok aránya 2001 és 2011 között, nem kevés azon helységek száma, ahol részesedésüket növelni tudták ebben az időszakban. És ami a leginkább feltűnő, hogy ezek a települések jórészt a római katolikus többségű területeken vannak, Nyugat-Dunántúlon, valamint Nógrád megyében. Így fordulhatott elő, hogy Győr-Moson-Sopron megyében még növekedett is az arányuk a két népszámlálás között (2001: 4,2%; 2011: 4,5%) (7. ábra).

A reformátusok arányának változása 2001–2011 között



Forrás: népszámlálási adatok alapján saját szerkesztés.

A vizsgált felekezetek közül arányaiban a legkisebb veszteséget az *evangélikusok* szenvedték el (2001: 304 705; 2011: 215 093, –29,4%). A vallási kötődésre vonatkozó rubrikát kitöltők csoportjában csökkent ugyan a részesedésük (2001: 3,4%; 2011: 3%), a kifejezetten vallásos népességben belül azonban mindkét időpontban 4% az arányuk.

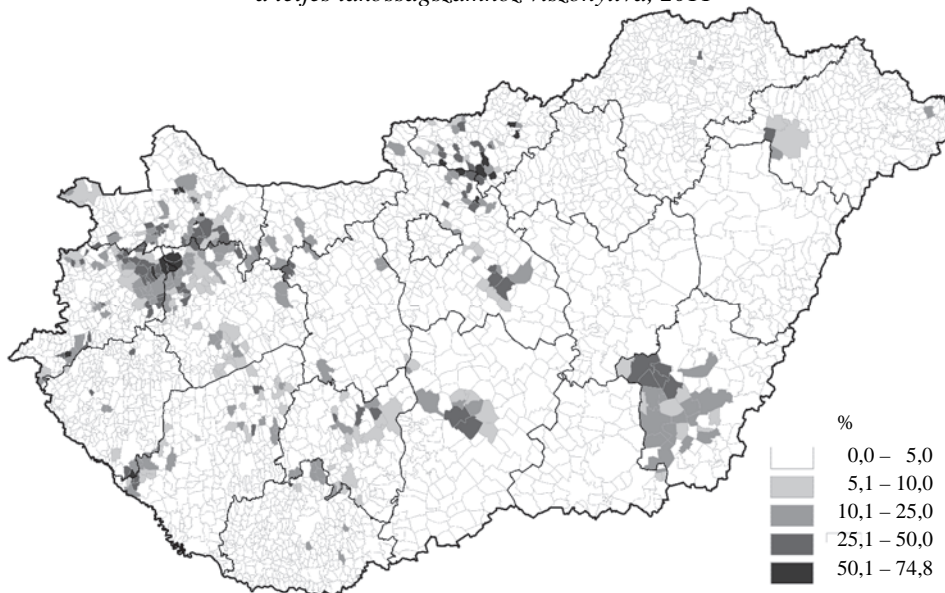
Viszonylag kis létszámukhoz képest a lutheránusok az ország több térségében érzékelhető számban és arányban vannak jelen. Ennek háttérében nem elhanyagolható mértékben az áll, hogy az evangélikus vallás követői között szép számban ott vannak a hazai németek és szlovákok, így ezek településterületén szükségszerűen nagyobb a lutheránusok aránya. Erre jó példa Békés megye, ahol arányuk még 2011-ben is meghaladta a 10%-ot (8. ábra).

Az evangélikusok vallásos népességben belüli arányának megtartásában jelentős szerepe lehet annak is, hogy feltűnően sok településen növekedett kisebb-nagyobb mértékben a részarányuk a két utolsó népszámlálás között (9. ábra). Ez a nyereség azonban nem volt olyan mértékű, ami érdemben átrendezte volna a vallási térszerkezetet.



8. ábra

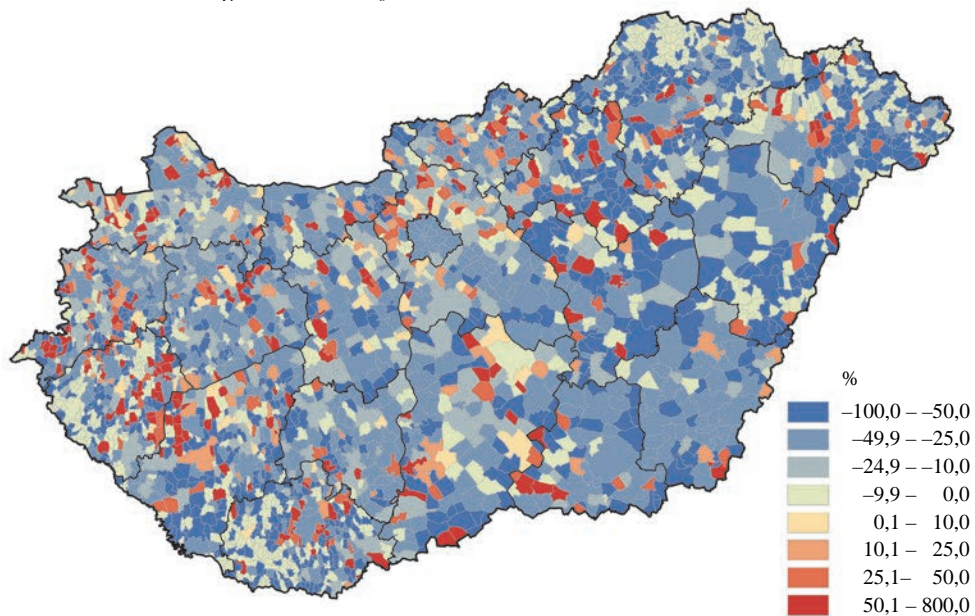
*Az evangélikusok aránya Magyarországon településein, a teljes lakossághoz viszonyítva, 2011*



*Forrás:* népszámlálási adatok alapján saját szerkesztés.

9. ábra

*Az evangélikusok arányának változása 2001–2011 között*



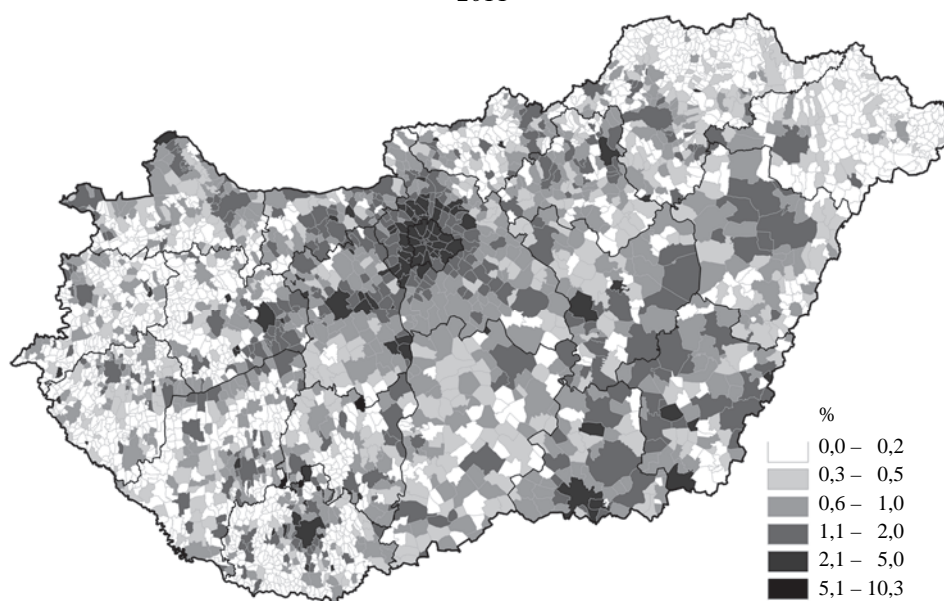
*Forrás:* népszámlálási adatok alapján saját szerkesztés.

A vallásos, illetve vallási kötődéséről nyilatkozók mellett érdemes egy rövid pillantást vetni a másik pólusra, azok csoportjára, akik nem szolgáltatottak információt ebben a kérdésben, vagy éppen arról nyilatkoztak, hogy nincs felekezeti kötődésük. Ezek a csoportok ugyanis közvetve és/vagy áttételesen befolyásolták a vallási kötődéssel rendelkezők számát, arányát és területi konfigurációját.

Ezt az áttekintést érdemes az *ateistákkal* kezdeni, mivel először a 2011-es népszámlálásnál lehetett ezt a kategóriát választani. Talán az újdonság meglepetése is szerepet játszott abban, hogy ezt a lehetőséget mindössze bő 147 000-en választották, azaz a népesség 1,5%-a. Az alacsony átlag ellenére több szempontból is érzékelhető különbségek figyelhetők meg. Ide sorolható, hogy ateisták között a főváros erősen felülreprezentált, a magukat idesorolók 36,2%-a Budapesten él. Magas az arányuk a fővárosi agglomerációban is, így elmondható, hogy a hazai ateisták több mint fele Budapestre és az agglomerációjába tömörült. Ehhez kapcsolódik, hogy az ateizmus elsősorban városi – főleg nagyvárosi – jelenség, a falvakban kisebb az aránya. Az utóbbi markánsan jelentkezik például az aprófalvas térségekben (10. ábra).

10. ábra

*Az ateisták aránya Magyarország településein, a teljes lakosságához viszonyítva, 2011*



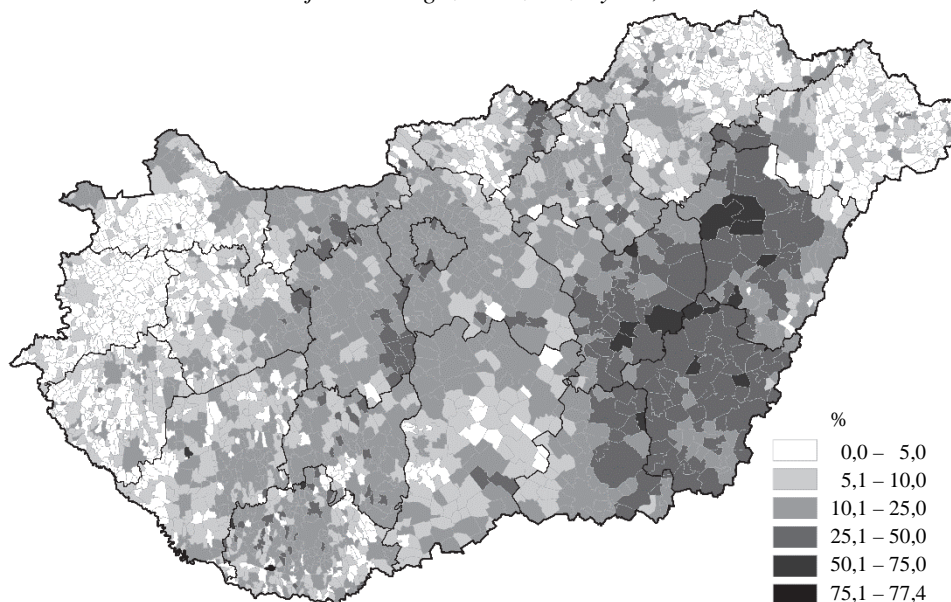
Forrás: népszámlálási adatok alapján saját szerkesztés.

A *felekezethez nem tartozók* tágabb csoportját nézve egyértelműen kitűnik, hogy a vallástól való elfordulás elsősorban az Alföldre, ezen belül is főleg a Tiszántúl kiterjedt részeire jellemző. Ebbe a csoportba 2001-ben a népesség 14,5%-a tartozott, Békés megyében viszont a mutató értéke meghaladta a 30%-ot, Hajdú-Bihar és Jász-Nagykun-Szolnok megye esetében pedig 25% körül mozgott. Ezzel szemben Nyugat-Dunántúl római katolikus többségű megyéiben a felekezethez nem tartozók aránya jóval 10% alatt maradt (például

Vas: 3,4%, Zala: 6,1%). Feltűnő viszont, hogy Szabolcs-Szatmár-Beregben is alacsony a mutató értéke (5,7%). 2011-re ez a kép olyan nagyon nem változott: növekedett ugyan a felekezethez nem tartozók aránya (2011: 18,2%), de inkább kisebb mértékben, így minden megyében és a fővárosban is magasabb lett a mutató értéke. A területi különbségek 2001-hez képest érdemben nem változtak (11. ábra). A változásokat településszinten nézve szembevetendő, hogy a Tiszántúl középső és déli részén jó néhány helységben csökkent a vallási közösséghez nem tartozók aránya. Jóval kisebb területen, de hasonló látszik Északkelet-Magyarország határ menti övezetében. A növekvő és a csökkenő értéket mutató települések mozaikszerű összefonódása alakult ki a Dunántúl aprófalvas térségeiben (12. ábra).

11. ábra

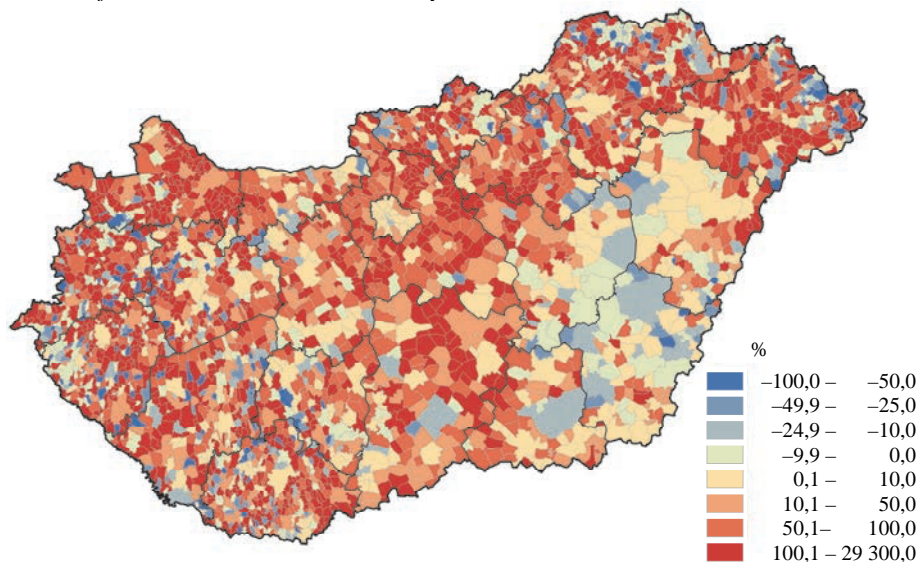
*A vallási közösséghez, felekezethez nem tartozók aránya Magyarország településein, a teljes lakosságszámhoz viszonyítva, 2011*



*Forrás:* népszámlálási adatok alapján saját szerkesztés.

12. ábra

A felekezethez nem tartozók arányának változása 2001–2011 között



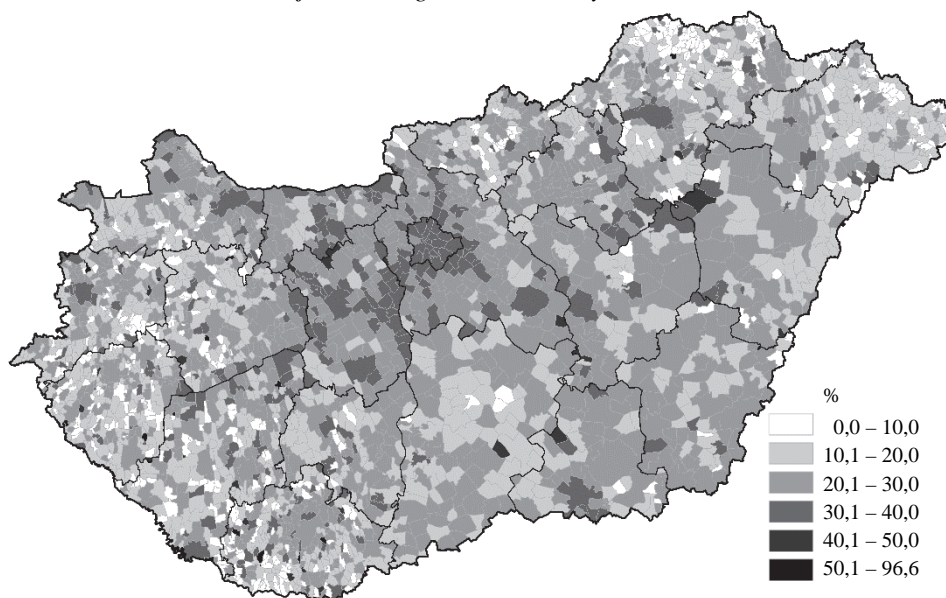
Forrás: népszámlálási adatok alapján saját szerkesztés.

Amint arról korábban már esett szó, a legnagyobb változás a *nem válaszolók* csoportjánál történt: arányuk 2001-ben 10,8%, tíz évvel később már 27,2%. A rapid növekedést jól kifejezi, hogy 2001-ben a választ megtagadók aránya a fővárosban a legmagasabb (16,1%), a megyék többségében viszont 10% alatti a mutató értéke. 2011-ben is Budapest állt az élen (minden harmadik személy megtagadta a választ erre a kérdésre), míg a megyei szint „kompaktabbá” vált: a legalacsonyabb (Szabolcs-Szatmár-Bereg megye: 20,6%) és a legmagasabb (Csongrád megye: 29,4%) érték között arányaiban jóval kisebb a különbség, mint egy évtizeddel korábban. A fentiekből következik, hogy ezen mutató alapján nincsenek akkora területi különbségek, mint más esetekben (13. ábra). Természetesen más kép bontakozik ki a mutató 2001 és 2011 közötti változásának ábrázolásánál (14. ábra), mivel sok település esetében a 2001-es nagyon alacsony érték a sokszorosára növekedett egy évtized alatt. Így a változás értékei extrém magasak például Nyugat-Dunántúlon.



13. ábra

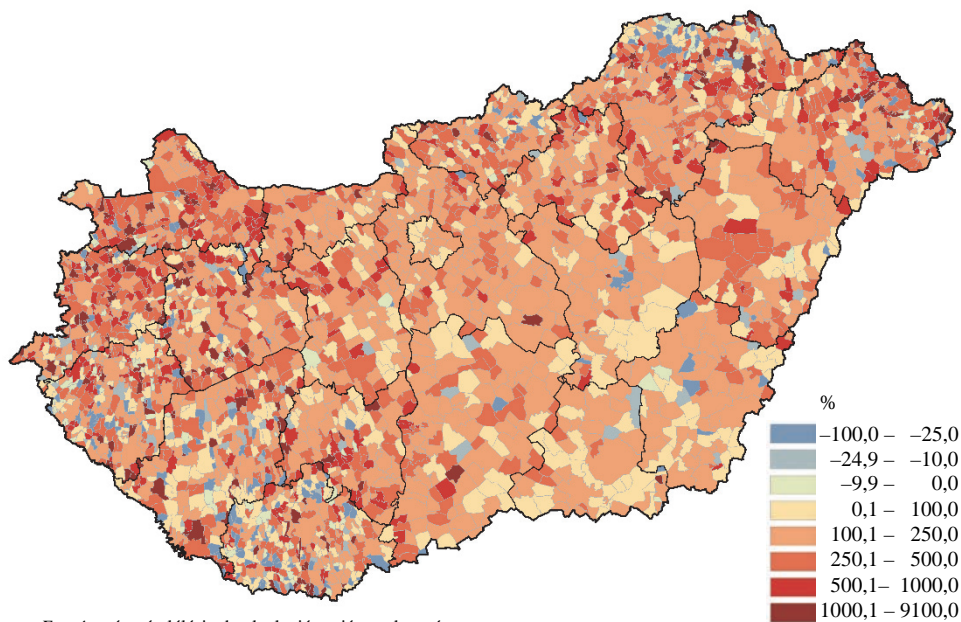
*A nem válaszolók aránya Magyarország településein,  
a teljes lakosságszámhoz viszonyítva, 2011*



*Forrás:* népszámlálási adatok alapján saját szerkesztés.

14. ábra

*A nem válaszolók arányának változása, 2001–2011*



*Forrás:* népszámlálási adatok alapján saját szerkesztés.



### A vallási diverzitás változásai

Az előzőekben listázott folyamatok és változások egyfajta eredőjének is felfogható a diverzitási érték, illetve ennek változása 2001 és 2011 között. Első pillantásra is feltűnik, hogy a vallásos népesség drasztikus csökkenése nem a vallási homogenizációval, hanem éppen a vallási „tarkaság” növekedésével járt együtt, ami országos, megyei és települési szinten egyaránt jelentkezett. A vallási diverzitási érték 2001-ben országosan 0,60, tíz évvel később pedig 0,65. Tekintettel arra, hogy a mutató csak 0,00 és 1,00 közötti értéket vehet fel, ez a különbség mindenképpen értékelhető változás, azaz a vallási heterogenitás növekedésének irányába történő elmozdulást fejez ki.

A mutató *megyei értékeit* (1. táblázat) nézve mindkét időpontban a három tiszántúli megye áll az élen: Békés (2001: 0,74; 2011: 0,71), Szabolcs-Szatmár-Bereg (0,69, illetve 0,71) és Hajdú-Bihar (0,68, illetve 0,69) megye. Ezeket követte Borsod-Abaúj-Zemplén megye, így nagytérégi szinten nézve a Tiszántúl és Borsod-Abaúj-Zemplén megye mutatta a legnagyobb vallási heterogenitást. Vallásilag leginkább homogénnek Nyugat-Dunántúl tekinthető, ahol Zala (0,23, illetve 0,31), Vas (0,29, illetve 0,36) és Győr-Moson-Sopron (0,33, illetve 0,43) megye esetében az országos átlagnál jóval alacsonyabb volt a mutató értéke.

A két népszámlálás között – egy megyét kivéve – mindenütt emelkedett a diverzitási index értéke. Az egyetlen kivétel éppen a legnagyobb heterogenitással rendelkező Békés megye, ami viszont a csökkenés ellenére is megőrizte vezető helyét. A mutató leginkább a jóval átlag alatti értékkel rendelkező megyékben növekedett, így a diverzitási index szélső értékei is közelebb kerültek egymáshoz (2001: 0,74, illetve 0,23; 2011: 0,71, illetve 0,31).

A diverzitási index *településszintű* értékeit nézve 2001-ben jól kivehető, hogy a vallási szempontból homogén, illetve heterogén térségek gyakran éles kontúrokkal rendelkeztek. Az utóbbiakhoz tartozik az Alföld és Észak-Magyarország keleti része, azaz Borsod-Abaúj-Zemplén megye szinte teljes egészében, Szabolcs-Szatmár-Bereg megye a Szatmári- és a Beregi-síkság nélkül, Hajdú-Bihar megye túlnyomó része, Békés megye, továbbá Jász-Nagykun-Szolnok megye a Jászságot leszámítva, valamint Csongrád megye keleti fele. Az átlagosnál nagyobb a mutató értéke Budapesten és agglomerációja több településében, s ehhez kapcsolódva a Nagykőrös–Cegléd–Budapest tengellyel kijelölhető övezetben (15. ábra).

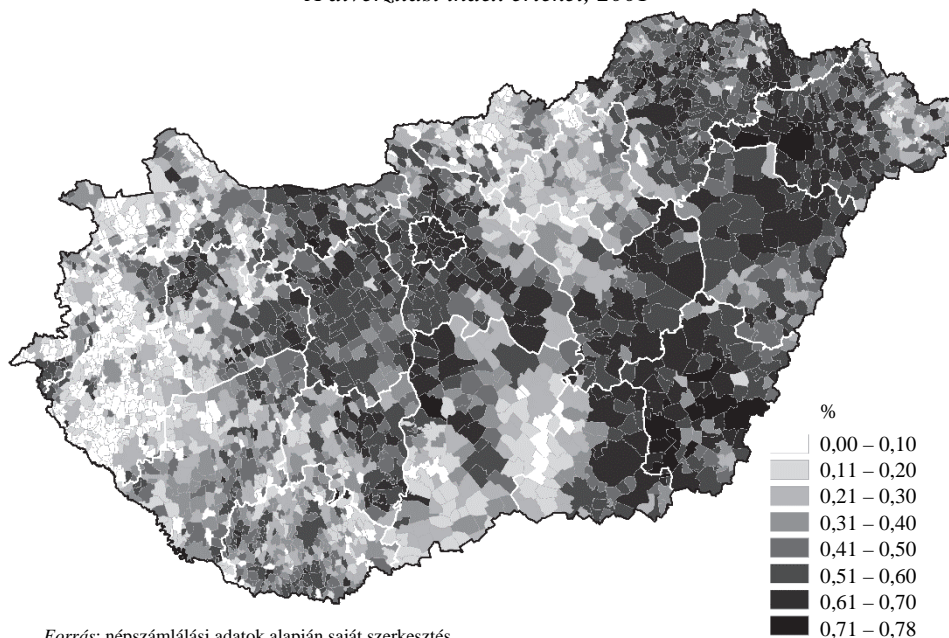
1. táblázat

*Az egyházak és felekezetek aránya a megyék teljes lakónépességéhez viszonyítva, illetve az adatok alapján számított diverzitási indexek értékei 2001-ben és 2011-ben*

Terület	Év	Teljes lakosság-szám	Római kato-likus	Görög kato-likus	Refor-mátus	Evangé-likus	Izraelita	Egyéb	Nem tar-tozik vallás-hoz, fe-lekezet-hez vagy ateista	Nem válaszolt	Diverzi-tási index <sup>a)</sup>
Budapest	2001	1 777 921	45,5	1,6	12,6	2,6	0,5	1,5	19,5	16,1	0,63
	2011	1 729 040	29,0	0,9	8,5	1,8	0,5	2,6	22,9	33,9	0,67
Bács-Kiskun	2001	546 517	65,6	0,3	11,0	3,1	0,0	1,2	9,1	9,6	0,45
	2011	520 331	49,7	0,2	8,8	2,6	0,0	1,8	12,8	24,0	0,53
Baranya	2001	407 448	64,2	0,5	8,7	1,5	0,1	0,9	13,4	10,8	0,45
	2011	386 441	46,8	0,3	6,4	1,2	0,0	1,6	17,7	26,0	0,53
Békés	2001	397 791	26,7	0,5	18,3	11,3	0,0	2,5	30,5	10,1	0,74
	2011	359 948	19,3	0,2	12,9	7,7	0,0	2,9	32,6	24,4	0,71
Borsod-Abaúj-Zemplén	2001	744 404	47,2	7,3	26,1	0,8	0,0	1,0	9,4	8,1	0,64
	2011	686 266	36,1	5,1	19,8	0,5	0,0	1,5	12,9	24,0	0,67
Csongrád	2001	433 344	54,9	0,7	10,3	1,2	0,1	1,3	19,9	11,7	0,55
	2011	417 456	39,3	0,4	7,0	0,8	0,1	2,0	23,3	27,0	0,60
Fejér	2001	434 317	51,9	0,5	15,4	2,3	0,0	0,8	17,6	11,5	0,59
	2011	425 847	35,4	0,3	10,8	1,7	0,0	1,4	21,0	29,4	0,64
Győr-Moson-Sopron	2001	434 706	73,9	0,3	3,9	6,1	0,0	0,5	6,7	8,5	0,33
	2011	447 985	54,3	0,2	3,3	4,7	0,0	0,9	10,2	26,3	0,43
Hajdú-Bihar	2001	552 998	13,3	8,5	42,7	0,3	0,0	1,4	24,5	9,3	0,68
	2011	546 721	9,8	5,9	29,0	0,2	0,0	2,0	28,1	25,0	0,69
Heves	2001	325 727	71,7	0,6	6,2	0,5	0,0	0,8	11,1	9,2	0,36
	2011	308 882	52,1	0,4	4,8	0,4	0,0	1,6	15,1	25,8	0,46
Jász-Nagykun-Szolnok	2001	415 917	45,6	0,4	16,7	0,5	0,0	0,6	25,6	10,6	0,62
	2011	386 594	31,9	0,3	11,1	0,3	0,0	1,1	29,2	26,1	0,63
Komárom-Esztergom	2001	316 590	53,0	0,7	13,6	2,1	0,0	0,7	18,9	10,9	0,58
	2011	304 568	36,3	0,4	10,0	1,5	0,0	1,3	21,6	28,9	0,63
Nógrád	2001	220 261	71,6	0,3	2,6	5,0	0,0	0,8	10,5	9,2	0,36
	2011	202 427	55,4	0,2	2,1	3,9	0,0	1,8	13,1	23,5	0,44
Pest	2001	1 083 877	53,0	1,2	16,0	3,8	0,1	1,4	12,0	12,5	0,58
	2011	1 217 476	35,8	0,8	11,1	2,7	0,1	2,3	18,1	29,2	0,65
Somogy	2001	335 237	70,4	0,3	8,8	2,3	0,0	0,7	8,7	8,7	0,39
	2011	316 137	53,1	0,2	6,7	1,8	0,0	1,2	12,2	24,8	0,47
Szabolcs-Szatmár-Bereg	2001	582 256	24,2	17,6	41,5	2,7	0,0	0,9	5,7	7,3	0,69
	2011	559 272	19,4	13,1	34,6	2,0	0,0	1,9	8,3	20,6	0,71
Tolna	2001	249 683	64,4	0,3	10,9	3,8	0,0	0,8	12,3	7,4	0,48
	2011	230 361	47,1	0,1	8,0	3,0	0,0	1,2	16,5	24,1	0,56
Vas	2001	268 123	77,3	0,2	3,5	7,8	0,0	0,3	3,4	7,5	0,29
	2011	256 629	58,7	0,1	2,8	5,9	0,0	0,8	6,0	25,6	0,36
Veszprém	2001	373 794	63,5	0,3	11,4	5,1	0,0	0,7	10,1	8,9	0,48
	2011	353 068	47,2	0,2	8,6	3,6	0,0	1,2	13,3	25,8	0,55
Zala	2001	297 404	80,6	0,2	3,0	1,7	0,0	0,3	6,1	8,0	0,23
	2011	282 179	62,6	0,1	2,5	1,4	0,0	0,8	9,0	23,5	0,31
Magyarország	2001	10 853 764	51,9	2,6	15,9	3,0	0,1	1,1	14,5	10,8	0,60
	2011	9 937 628	37,1	1,8	11,6	2,2	0,1	1,8	18,2	27,2	0,65

a) A nem válaszolók adatait figyelmen kívül hagyva.

A diverzitási index értékei, 2001\*



Forrás: népszámlálási adatok alapján saját szerkesztés.

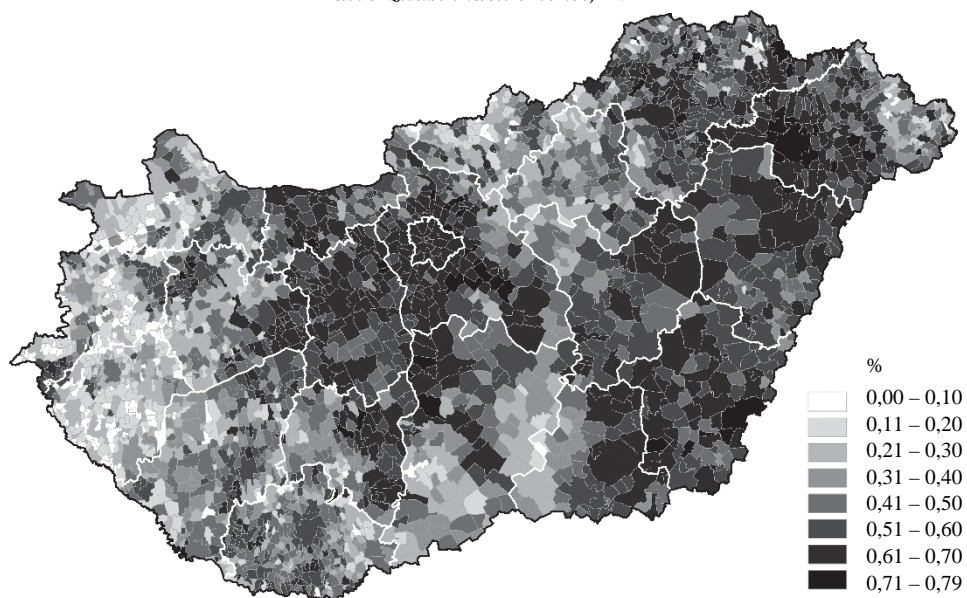
\* A mérés bázisa: a vallási, felekezeti hovatartozásra vonatkozó kérdést bármilyen módon megválaszoló lakosok, beleértve a valláshoz, felekezethez nem tartozókat is, de figyelmen kívül hagyva a válaszmegtadókat.

Ezzel párhuzamosan jelentkeznek vallásilag viszonylag homogén térségek is. Ilyennek tekinthető Nyugat-Dunántúl jelentős része, ide sorolva Zala megyét, Vas megye nagyobb részét és Győr-Moson-Sopron megyéből a történelmi Sopron vármegye itt maradt részét. Jórészt homogénnek tekinthető Nógrád és Heves megye is, kiegészülve a Jászsággal és a Tápító-vidékkel. Nem ennyire markánsan megfogható, de vallásilag az átlagosnál érzékelhetően egységesebb a Duna–Tisza köze déli része is, kivéve a Harta–Kiskőrös–Kiskunhalas térséget (15. ábra).

A tíz évvel későbbi térszerkezetet nézve első pillantásra is kitűnik a korábbi határozott kontúrok bizonyos elmosódása, ami elsősorban a vallásilag homogén térségek elmozdulását jelenti a tarkább vallási szerkezet irányába. A tíz évvel korábban is átlag feletti diverzitási értékkel rendelkező térségek jelentős területein még nagyobb lett a mutató értéke. Ez a változás leginkább a budapesti agglomerációban, s részben ehhez kapcsolódva Fejér megye északi, Komárom-Esztergom megye keleti és Veszprém megye délkeleti részein figyelhető meg (16. ábra). A diverzitási index értéke valamilyen mértékben a települések meghatározó részében emelkedett. Csökkenést leginkább a Tiszántúl középső és déli területein mértek, ahol az országos átlag feletti értékek mérséklődtek valamelyest (17. ábra).

16. ábra

*A diverzitási index értékei, 2011*

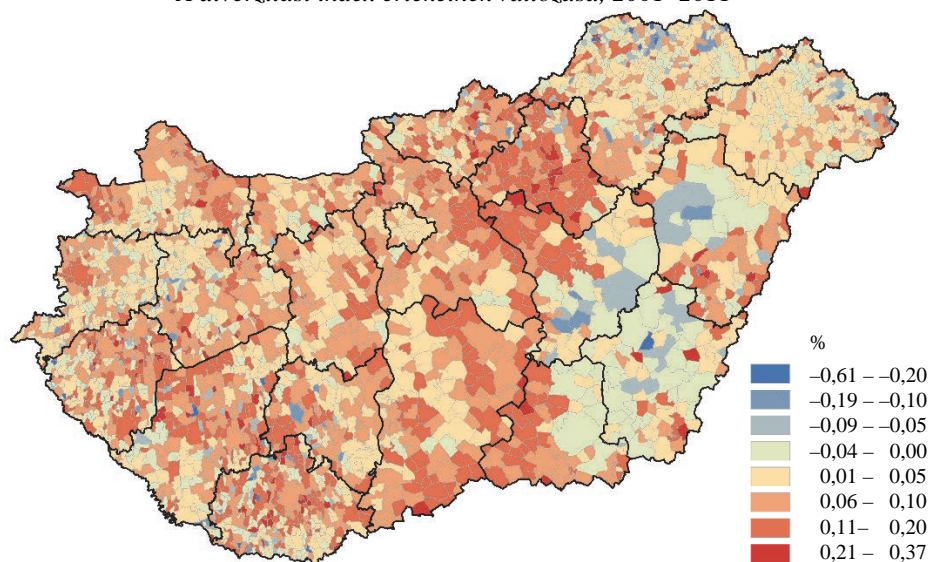


*Forrás:* népszámlálási adatok alapján saját szerkesztés.

\* A mérés bázisa: a vallási, felekezeti hovatartozásra vonatkozó kérdést bármilyen módon megválaszolók lakosok, beleértve a valláshoz, felekezethez nem tartozókat is, de figyelmen kívül hagyva a válaszmegtadókat.

17. ábra

*A diverzitási index értékeinek változása, 2001–2011*



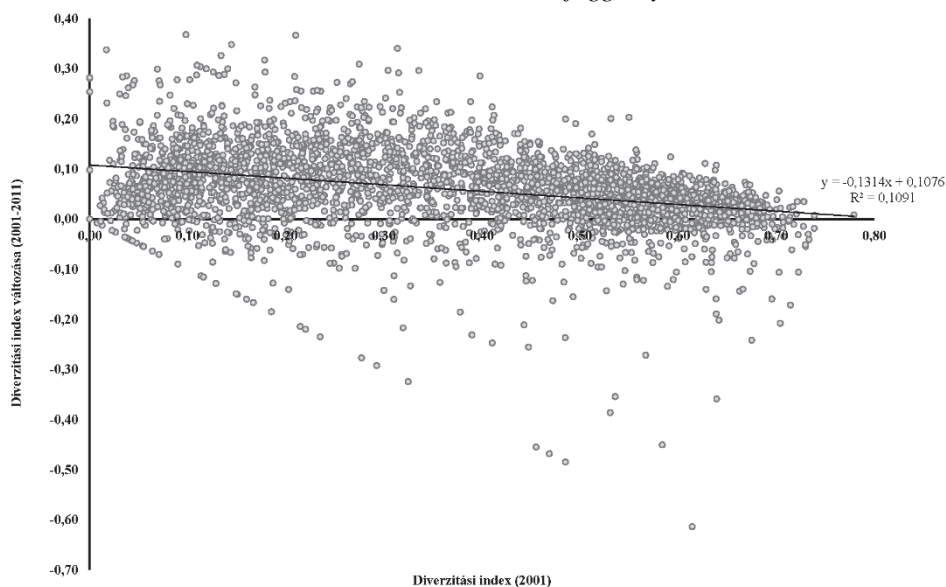
*Forrás:* népszámlálási adatok alapján saját szerkesztés.

\* A mérés bázisa: a vallási, felekezeti hovatartozásra vonatkozó kérdést bármilyen módon megválaszolók lakosok, beleértve a valláshoz, felekezethez nem tartozókat is, de figyelmen kívül hagyva a válaszmegtadókat.

A 18–20. ábrák alapján a főbb tendenciák jól kitűnnek. A diverzitási index jelentős növekedésével elsősorban a korábban viszonylag homogén összetételű településeken lehet számolni. A trendek alapján az is látszik, hogy minél nagyobb volt az adott település vallási heterogenitása 2001-ben, annál kisebb volumenű változás történt 2011-ig. A diverzitási index változása viszonylag erős, lineáris negatív korrelációt ( $R^2 = 0,4391$ ) mutat a római katolikusok és kevésbé markáns, de érezhető pozitív korrelációt ( $R^2 = 0,2757$ ) a „valláshoz, felekezethez nem tartozók” arányának változásával (a bázist mindkét esetben a valláshoz, felekezethez kötődésükről nyilatkozók jelentették, tehát a válaszmegtagadók ezúttal sem kerültek be a számításba). Magyarország településeinek vallási heterogenitását alapvetően e két csoport dinamikája határozta meg az elmúlt tíz évben.

18. ábra

*A települések vallási diverzitási indexeinek változása, 2001–2011 a 2001. évi értékek függvényében*

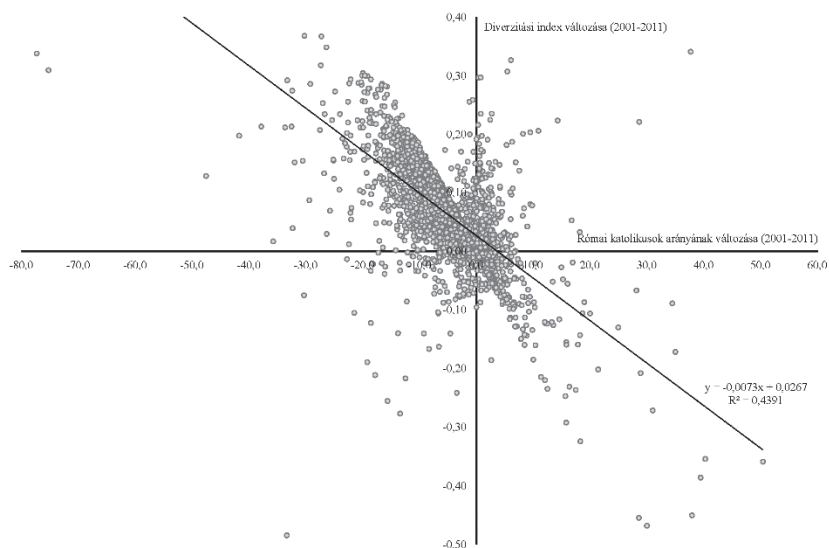


*Forrás:* népszámlálási adatok alapján saját szerkesztés.

\* A mérés bázisa: a vallási, felekezeti hovatartozásra vonatkozó kérdést bármilyen módon megválaszolók lakosok, beleértve a valláshoz, felekezethez nem tartozókat is, de figyelmen kívül hagyva a válaszmegtagadókat.

19. ábra

*A római katolikusok arányának változása (%)  
a diverzitási indexek változásának függvényében*

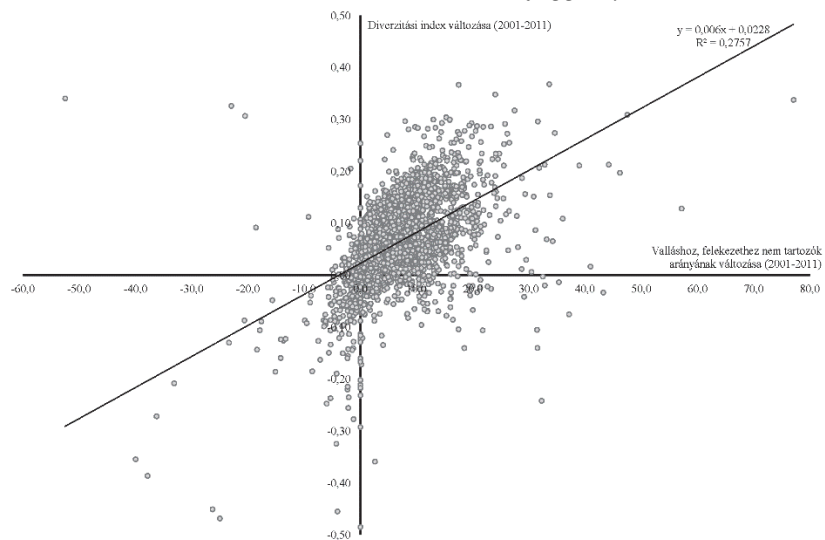


*Forrás:* népszámlálási adatok alapján saját szerkesztés.

\* A mérés bázisa: a vallási, felekezeti hovatartozásra vonatkozó kérdést bármilyen módon megválaszolók lakosok, beleértve a valláshoz, felekezethez nem tartozókat is, de figyelmen kívül hagyva a válaszmegtadókat.

20. ábra

*A valláshoz, felekezethez nem tartozók arányának változása (%)  
a diverzitási indexek változásának függvényében*



*Forrás:* népszámlálási adatok alapján saját szerkesztés.

\* A mérés bázisa: a vallási, felekezeti hovatartozásra vonatkozó kérdést bármilyen módon megválaszolók lakosok, beleértve a valláshoz, felekezethez nem tartozókat is, de figyelmen kívül hagyva a válaszmegtadókat.

## Összegzés

A tanulmányban összegzett vizsgálat fő kérdése úgy fogalmazható meg, hogy a magát valóságosnak minősítő népesség számának 2001–2011 közötti drasztikus csökkenése együtt járt-e érzékelhető strukturális és/vagy térbeli átalakulással. Ennek a kérdésnek a megválaszolása érdekében használtuk a diverzitási index módszerét, amit a vallási térszerkezet vizsgálatához Magyarországon – legjobb tudomásunk szerint – eddig még alig használtak.

A vizsgálat főbb megállapításai az alábbiakban fogalmazhatók meg:

- Annak ellenére, hogy a magát vallásosnak tartó népesség száma és aránya 2001 és 2011 között nagymértékben visszaesett, a vezető egyházak/felekezetek (római katolikus, görög katolikus, református, evangélikus) arányai ezen a csoporton belül érdemben nem változtak, tehát a hívek megfogyatkozása hasonló mértékben sújtotta a nagyobb felekezeteket.
- A vallási hovatartozást tudakoló kérdésre a választ megtagadók számának és arányának rapid növekedését nem a vallástól való tömeges elfordulásnak tartjuk, hanem inkább az állami intézmények és a társadalom közötti konfrontáció egyik puha formájának, a lakosság egy részének „dafke” magatartása ebben is testet öltött. Ezt a vélekedést támasztja alá az is, hogy az ateisták 2011-ben a lakosságnak mindössze 1,5%-át tették ki.
- A diverzitási index – az értékebe az ateistákat és a vallási közösséghez, felekezethez nem tartozókat beleszámítottuk, a válaszadást megtagadókat viszont nem – országos szinten a két népszámlálás között emelkedett (2001: 0,60; 2011: 0,65). Ez azt jelenti, hogy a vallásos népesség számszerűen megfogyatkozott ugyan, ám a vallási térszerkezet nem a homogenizáció, hanem éppen a heterogenizáció irányába mozdult el. A legtöbb esetben e diverzifikálódás épp a vallási közösséghez, felekezethez nem tartozók lélekszám-növekedésének, valamint a római katolikusok fogyatkozásának számlájára írható.
- A vallásilag leginkább egységes térségek a nyugati, a heterogén területek viszont a keleti országrészben vannak.
- A vizsgálat bizonyította, hogy a diverzitási index nem csak az etnikai, hanem a vallási térszerkezet vizsgálatánál is felhasználható.

## IRODALOM

- Bajmócy Péter (2006): Magyarország népességének etnikai és vallási diverzitása 1910-ben és 2001-ben In: Kiss A. – Mezösi G. – Sümeögy Z. (szerk.): *Táj, környezet és társadalom* pp. 57–68. SZTE Éghajlattani és Tájföldrajzi Tanszék és SZTE Természeti Földrajzi és Geoinformatikai Tanszék, Szeged.
- Bajmócy Péter (2009): *Általános etnikai és vallásföldrajz* JATE Press, Szeged.
- Gesthuisen, M. – Van der Meer, T. – Scheepers, P. (2008): Ethnic Diversity and Social Capital in Europe: Tests on Putnam's Thesis in European Countries *Scandinavian Political Studies* 32 (2): 121–142.
- Gijsberts, M. – Van der Meer, T. – Dagevos, J. (2012): 'Hunkering Down' in Multi-ethnic Neighbourhoods? The Effects of Ethnic Diversity on Social Cohesion *European Sociological Review* 28 (4): 527–537.
- Hawksworth, D. L. (szerk.) (1995): *Biodiversity: Measurement and Estimation* Chapman & Hall and The Royal Society, Springer, London.
- Kapitány Balázs (2013): Kárpát-medencei népszámlálási körkép *Demográfia* 56 (1): 25–64.
- Magurran, A. E. (2004): *Measuring Biological Diversity* Blackwell Publishing, London.



- Máté-Tóth András – Nagy Gábor Dániel (2013): A 2011-es népszámlálás vallási adatairól *Egyház és Társadalom* <http://www.egyhazestarsadalom.hu/a-szemhataron-innen/egyeb-irasok/mate-toth-andras-nagy-gabor-daniel-a-2011-es-nepszamlalas-vallasi-adatairol/> (letöltve: 2014. november)
- Montalvo, J. G. – Reynal-Querol, M. (2005): Ethnic Diversity and Economic Development *Journal of Development Economics* 76 (2): 293–323.
- Németh, Á. (2013): Ethnic Diversity and its Spatial Change in Latvia, 1897–2011 *Post-Soviet Affairs* 29 (5): 404–438.
- Németh, Á. (2014): *Etnikai homogenizálódás, fragmentálódás és polarizálódás a XX–XXI. századi Baltikumban* PhD-disszertáció, Pécsi Tudományegyetem, Földtudományok Doktori Iskola, Pécs.
- Pete József (2014): Változások Magyarország vallási „térképén”. In: Alpek B. L. – Tésits R. (szerk.) 2014: *A geográfus útjai* Publikon Kiadó, Pécs.
- Petronis, V. (2007): *Constructing Lithuania. Ethnic mapping in Tsarist Russia, ca. 1800–1914* PhD-disszertáció, Universitet Stockholms, Stockholm.
- Putnam, R. D. (2007): E pluribus unum. Diversity and Community in the twenty-first Century *Scandinavian Political Studies* 30 (2): 137–174.
- Tomka Mihály – Harcsa István (1994): Felekezeti viszonyok és a vallásgyakorlás néhány jellemzője In: Andorka R. – Kolosi T. – Vukovich Gy. (szerk.) 1994: *Társadalmi riport* pp. 396–435. TÁRKI, Budapest.
- Tóth Károly István (2013): „Tükörtojás-vallásosság” – Vélemény a népszámlálási adatok összehasonlíthatóságáról. <http://evangelikus.hu/tukortojas-vallasossag-velemeny> (letöltve 2014. november)
- Utasi Ágnes (1992): Vallási házassági homogámia és kulturális reprodukció *Szociológiai Szemle* 2 (2): 45–59.
- Simpson, E. H. (1949): Measurement of Diversity *Nature* 163:688.
- Taylor, C. – Hudson, M. C. (1972): *The World Handbook of Political and Social Indicators* 2<sup>nd</sup> ed., Yale University Press, New Haven.

*Kulcsszavak:* vallás, felekezet, vallásföldrajz, diverzitás, népszámlálás, 2001, 2011.

#### Resume

The research focuses on analysing data relating to religious affiliation deriving from the 2001 and 2011 population censuses from new aspects. Authors seek replies how religious diversity is manifested in settlements of the today's Hungary: where, how and why this diversity changed after the turn of the millennium; whether the drastic drop in the population number declaring religious affiliation was accompanied by structural and/or spatial realignment? Employed methods bear quantitative character: thematic maps –among others- show spatial and temporal changes of „diversity index” which is based on the probability theory. Among the most important conclusions it is worth emphasizing that although the number and share of population declaring themselves religious significantly dropped, the proportions of leading churches/denominations (Roman catholic, Greek catholic, Calvinist, Lutheran) did not significantly change within this group. On the whole the value of diversity index increased at national level, which is due to the increase in the number of people declaring „not belonging to religious communities/denominations” and to the decrease in the number of Roman catholics. The relatively homogenous religious areas can be found in the Western part of the country (e.g. Zala and Vas counties), while the most diverse areas are located in the Eastern part of the country: primarily in Szabolcs-Szatmár\_Bereg, Hajdú-Bihar and Békés counties.