



Területi Statisztika

Közzététel: 2022. március 23.

A tanulmány címe:

A 2008. és a 2020. évi válság hatása a hazai munkaerőpiacra és turizmusra

Szerzők:

Fekete-Fábián Zsófia – Jánosi Dániel

<https://doi.org/10.15196/TS620201>

Az alábbi feltételek érvényesek minden, a Központi Statisztikai Hivatal (a továbbiakban: KSH) Területi Statisztika c. folyóiratában (a továbbiakban: Folyóirat) megjelenő tanulmányra. Felhasználó a tanulmány, vagy annak részei felhasználásával egyidejűleg tudomásul veszi a jelen dokumentumban foglalt felhasználási feltételeket, és azokat magára nézve kötelezőnek fogadja el. Tudomásul veszi, hogy a jelen feltételek megszegéséből eredő valamennyi kárért felelősséggel tartozik.

- 1) A jogszabályi tartalom kivételével a tanulmányok a szerzői jogról szóló 1999. évi LXXVI. törvény (Sztj.) szerint szerzői műnek minősülnek. A szerzői jog jogosultja a KSH.
- 2) A KSH földrajzi és időbeli korlátozás nélküli, nem kizárólagos, nem átadható, térítésmentes felhasználási jogot biztosít a Felhasználó részére a tanulmány vonatkozásában.
- 3) A felhasználási jog keretében a Felhasználó jogosult a tanulmány:
 - a) oktatási és kutatási célú felhasználására (nyilvánosságra hozatalára és továbbítására a 4. pontban foglalt kivétellel) a Folyóirat és a szerző(k) feltüntetésével;
 - b) tartalmáról összefoglaló készítésére az írott és az elektronikus médiában a Folyóirat és a szerző(k) feltüntetésével;
 - c) részletének idézésére – az átvevő mű jellege és célja által indokolt terjedelemben és az eredetihez híven – a forrás, valamint az ott megjelölt szerző(k) megnevezésével.
- 4) A Felhasználó nem jogosult a tanulmány továbbértékesítésére, haszonszerzési célú felhasználására. Ez a korlátozás nem érinti a tanulmány felhasználásával előállított, de az Sztj. szerint önálló szerzői műnek minősülő mű ilyen célú felhasználását.
- 5) A tanulmány átdolgozása, újra publikálása tilos.
- 6) A 3. a)–c.) pontban foglaltak alapján a Folyóiratot és a szerző(ke)t az alábbiak szerint kell feltüntetni:

„Forrás: Területi Statisztika c. folyóirat 62. évfolyam 1. számában megjelent, Fekete-Fábián Zsófia – Jánosi Dániel által írt, A 2008. és a 2020. évi válság hatása a hazai munkaerőpiacra és turizmusra c. tanulmány”

- 7) A Folyóiratban megjelenő tanulmányok kutatói véleményeket tükröznek, amelyek nem esnek szükségképpen egybe a KSH, vagy a szerzők által képviselt intézmények hivatalos álláspontjával.

A 2008. és a 2020. évi válság hatása a hazai munkaerőpiacra és turizmusra*

Impact of the 2008 and 2020 crises on the domestic labour market and tourism

Fekete-Fábián, Zsófia

Központi Statisztikai Hivatal
E-mail: zsofia.fabian@ksh.hu

Jánosi, Dániel

Központi Statisztikai Hivatal
E-mail: daniel.janosi@ksh.hu

Kulcsszavak:

világgazdasági válság,
COVID-19,
munkanélküliség,
turizmus,
Magyarország

Keywords:

global economic crisis,
COVID-19,
unemployment,
tourism,
Hungary

Mind a 2008. évi világgazdasági, mind a COVID-19-járvány okozta válság jelentősen érintette a hazai gazdaságot és társadalmat. Az elemzés célja a nyilvántartott álláskereső arányának, illetve a kereskedelmi szálláshelyeken eltöltött vendégejszakák számának alakulásán keresztül annak feltárása, hogy a két válság hatása mennyire volt hasonló Magyarországon. A tanulmány országos szinten, települési jogállás szerint és települési szinten, illetve turisztikai régióként vizsgálja a meghatározó folyamatokat. A szerzők választ keresnek továbbá arra a kérdésre is, hogy a hazánkban fennálló területi egyenlőtlenségek alakulását miként befolyásolta a két válság.

Both the 2008 global economic crisis and the crisis caused by the COVID 19 pandemic have had a significant impact on the domestic economy and society. The aim of the analysis is to explore the extent to which the impact of the two crises was similar in Hungary, through the evolution of the proportion of registered jobseekers and the number of tourism nights spent in commercial accommodation establishments. The study examines the main trends at the national level, by legal status of settlements, as well as at the settlement level, and by tourism region. The authors also seek to answer the question of how the two crises have influenced the evolution of territorial disparities in Hungary.

Beküldve: 2020. december 12.

Elfogadva: 2021. július 28.

* A tanulmány 2021. április 30-ig vizsgálja a folyamatokat.

Bevezetés

Az elemzés célja a 2008-ban kezdődött világgazdasági válság és a Magyarországot 2020. március elején elérő, SARS-CoV-2 vírus okozta járvány hatásainak bemutatása, a nyilvántartott álláskeresők aránya¹ és a vendégéjszakák száma² térbeli változásának vizsgálatával. A tanulmányban azt is kimutatjuk, hogy a két válság hatásai miben hasonlítottak, illetve különböztek a munkaerőpiac, illetve a turizmus tekintetében. Kitérünk továbbá arra is, hogy ezek milyen hatással voltak a Magyarországon stabilan fennálló területi egyenlőtlenségekre.

Egy válság gazdasági hatásai – többek között – a következők lehetnek:

- „– cégmegszűnés, cégbezárás, beszállítói kapcsolatok megszakadása, zsugorodása;
- a fennmaradó cégek alkalmazkodása az új kihívásokhoz, belső szervezeti változás, stratégiaváltás stb.;
- a külföldi tőkebefektetés mérséklődése, beruházások, fejlesztések elhalasztása vagy esetleges hiánya;
- termeléseszközök, termeléseszközök elhalasztása;
- kevesebb lakossági megrendelés és vásárlás, csökkenő fogyasztás;
- szűkülő exportlehetőségek, piacváltás;
- növekvő elbocsátás, a kényszerű részmunkaidős foglalkoztatás terjedése, a munkanélküliség emelkedése, kényszerszabadságolás;
- csökkenő vagy stagnáló keresetek, emelkedő infláció;
- eladósodás, erősödő körbetartozás, fizetéseképtelenség;
- a hitelfelvételi lehetőségek szűkülése, szigorodása” (Kiss 2011: 162.).

A vizsgálat tárgyául kiválasztott két témakört mindkét válság jelentősen érintette. A munkaerőpiac jellemzőinek változása a gazdasági folyamatokat, illetve a társadalmi hatásokat, a turizmus pedig – az utóbbi években jelentősen felfutó egyik szektorként – a gazdaság helyzetét átfogóan jellemzi. A két témakörből két mutatót emelünk ki: a nyilvántartott álláskeresők arányát és a kereskedelmi szálláshelyeken eltöltött vendégéjszakák számát. Mindkét témakör esetében számos más mutató elemzésére is lehetőség lenne, de ezek legtöbbje korrelál a kiválasztott mutatókkal. Mindkét kiemelt mutató 2008-tól havi bontásban rendelkezésre áll, ami lehetővé tette a válságok szempontjából nagyon fontos éves időszaknál részletesebb elemzést is.

Ki kell emelni a két válság közötti lényeges különbséget is, mely szerint azok valószínűsíthetően inkább a turizmus, mintsem a nyilvántartott álláskeresők számának alakulására hatott eltérőképpen. Míg a 2008. évi világgazdasági válság elsősorban a gazdaságra és így a népesség életszínvonalának változására hatott, addig a COVID-19-járvány hatására bekövetkezett válság a gazdaság mellett az emberek szabad mozgását is érintette. Így a turizmus szempontjából már a vizsgálat legelején megállapíthatjuk, hogy ezek a tények előrevetítik a két időszak folyamatainak jelentős eltérését.

¹ Az Innovációs és Technológiai Minisztérium által nyilvántartott álláskeresők száma az aktív korú (15–64 éves) népességhez viszonyítva.

² Az adatok forrása a KSH kereskedelmi szálláshelyekre vonatkozó adatgyűjtése.

A 2008. és a 2020. évi válság háttere

A két válság hátterét időbeliségük következtében eltérő mélységben mutathatjuk be. A 2008. évi világgazdasági válság napjainkig már lezajlott, és sok kutatás, tanulmány foglalkozik vele (például Kocziszky et al. 2018). A 2020-ban kezdődött válság még jelenleg is tart, és nem lehet azt megjósolni, hogy mikor ér véget. Különbség van közöttük a kiváltó okokban is, ami esetlegesen eltérő válaszlépéseket igényelhet.

A 2008. évi válság az amerikai hitelpiaci krízisből kiindulva először globális pénzügyi, majd gazdasági válsággá vált (Delbianco et al. 2019). Az Egyesült Államok kiemelkedő gazdasági szerepköre, illetve a globalizáció okozta gazdasági összefonódások révén a recesszió kisebb-nagyobb késéssel az egész világot elérte (Losoncz 2008). Több kutatás irányult annak kiderítésére, hogy mi vezetett ehhez az összeomláshoz. Számos kutató a nem megalapozott pénzpiaci spekulációkat tekinti kiváltó okoknak (Partnoy 2003, Losoncz 2008, Akerlof–Shiller 2009). Vannak, akik a bank-szektor nem megfelelő állami intézményi kontrollját tartják a probléma gyökerének (Bookstaber 2007, Authers 2010, Posner 2010). Ezek mellett olyan nézet is napvilágot látott, hogy a válság a két gazdasági centrum – az Egyesült Államok és Kína – közötti kiegyensúlyozatlanságot rendezi egyensúlyba (Rajan 2010). Léteznek olyan elméletek is, amelyek a válság kialakulásában a nemzeti és a kulturális tényezőket (például angolszász tőzdespekulációk) helyezik előtérbe (Stuttaford 2010).

A válságnak a gazdaság teljesítményére gyakorolt hatását a GDP változásával jellemezhetjük. A válsággal leginkább sújtott 2009. évi GDP-adatok alapján Magyarországot az Európai Unió (EU) viszonylatában jelentősen érintette a gazdasági recesszió, ugyanis a GDP 6,7%-kal csökkent a megelőző évihez viszonyítva. Ezzel hazánk a 7. legrosszabb volt a rangsorban. Szektorális bontásban az ipar, azon belül is a feldolgozóipar: a járműgyártás és az ehhez szorosan kapcsolódó iparágak, például fémalapanyag, fémfeldolgozási termék gyártása, gumi-, műanyagipar, elektronikai ipar szenvedte el a legnagyobb visszaesést. A GDP említett csökkenéséből az ipar 2,8 százalékpontot tett ki (Kiss 2011, Egedy 2012). 2020. évi válság a GDP 5%-os csökkenését vonta maga után, ezzel EU-s szinten Magyarország a 13. legrosszabb helyen áll (Eurostat 2021).

A 2008. évi válság hátterét, hatásait különböző szempontból több korábbi tanulmány vizsgálta, emellett számos olyan is van, amely nem szorosan a válságra koncentrálna, de kutatási kérdése miatt annak időszakát is jellemzi. A válság munkaerőpiaci hatásaival és az erre válaszként adott közfoglalkoztatási program szerepével Czirfusz (2019), a munkanélküliség és a közfoglalkoztatás területi különbségeivel Kóti (2020), a munkaerőpiac sérülékenységeivel Alpek–Tésits (2014), a foglalkoztatás területi koncentrációjának változásával Kiss–Szalkai (2014) foglalkoztak. Molnár (2013) cikkében a hazai autóipar foglalkoztatási hatásainak földrajzi vetületét vizsgálta az ezredforduló után, kitérve a 2008. évi válság szerepére is.

Csomós (2013) 1992 és 2011 között vizsgálta Magyarország gazdasági központjainak változását, figyelembe véve a 2008. évi válság hatásait. Nemes Nagy–Lőcsei

(2013) a megyék hosszú távú növekedési pályáinak elemzése során a világgazdasági válság évét szakaszhatárként határozták meg.

Belyó (2009) a 2008. évi gazdasági válságból történő kilábalás vizsgálata során tekintett a turizmus helyzetére is. Major–Czaller (2016) térökonometriai panelmodellek segítségével tettek kísérletet az idegenforgalmi támogatások foglalkoztatásra gyakorolt hatásainak mérésére. A támogatások felhasználását 2004 és 2013 között vizsgálták.

A Magyar Turizmus Zrt. (2013) az európai turizmus 2008 és 2013 közötti időszakát elemezte, különös tekintettel az időszak folyamatait befolyásoló eseményekre (2008. évi világgazdasági válság, 2011. évi izlandi vulkánkitörés stb.).

Kincses et al. (2016) munkájukban a magyarországi átutazó turizmusban részt vevők költési sajátosságait mutatják be 2009 és 2013 között. Vizsgálatukhoz azért ezt a kezdő évet választották, mert a világgazdasági válság töréspontot jelentett a turizmust érintő addigi folyamatokban, illetve így már a válságból történő kilábalás bemutatására is lehetőség volt.

A turizmus szempontjából fontos kérdéskör, a Magyarországra érkező külföldiek 2009. évi költségeinek vizsgálata során Kaszás (2010) sorra vette a világgazdasági válságból adódó változásokat is. Tömöri (2021) kutatásában hazánk láthatatlan nemzetközi turizmusán belül a külföldi állampolgárok Magyarországra tett egynapos, szálláshelyek igénybevétele nélkül megvalósuló utazásaival foglalkozott, kitérve a 2008. évi válság hatásaira is.

A 2019 végén felbukkanó, majd az egész Földön elterjedő és 2020. március 4-én Magyarországon is megjelenő SARS-CoV-2 vírus okozta járvány esetében már az első heteket követően egyértelművé vált, hogy annak hatásai az élet szinte minden területére kiterjednek (Kincses–Tóth 2020, Mitsis 2021). A jelenség és az arra adott válaszok következtében az egészségügyi válság sokkoló következményekkel jár a környezet, a társadalom és a gazdaság egyes szféráira. 2021. július 1-jei adatok szerint az igazoltan fertőzött személyek mortalitása világszinten 2,2³, de hazánkban 3,7%⁴ volt. A halálozási rátát többek között befolyásolja az egészségügyi ellátás, így túlterhelésének elkerülése céljából szükséges volt a járvány terjedésének mérséklése. Az ehhez kapcsolódó hatások viszont régóta nem látott, gyors és globális változásokhoz vezettek.

A járvány közvetlen kezelésében résztvevőkön és a legtöbb embert a legközvetlenebb módon érintő egészségi fenyegetettségén túlmenően a munkavégzéshez, valamint a létfenntartáshoz szükséges tevékenységek is megváltoztak (például: élelmiszer-vásárlás, mozgás). Számos országban az egyik legfontosabb eszközzé a távmunkára való átállás vált. Az ágazatok sajátosságaiból adódóan ennek végrehajtása sokféle lehet, de Lipták (2021) Észak-Magyarországon végzett kutatásából kiderült, hogy a home office-ra való átállás többnyire gördülékenyen ment. Ugyanezen célból

³ Forrás: John Hopkins University and Medicine, Coronavirus Resource Center.

⁴ Forrás: koronavirus.gov.hu

kifolyólag a szinte napi tevékenységnek számító vásárlások is jelentősen megváltoztak, a fogyasztók az online vásárlást kezdték előnyben részesíteni, illetve a pánikvásárlás és az élelmiszer-felhalmozás is megjelent, ami akár áruhiányhoz is vezethetett (Sikos T. et al. 2021). Korlátozó intézkedéseket vezettek be a zárt közösségi terek használatában és a szabadterei tömeges rendezvények esetében is, így a munka és a vásárlás melletti napi tevékenységek közül a szabadidő eltöltésének lehetőségei is jelentősen beszűkültek. A magyarországi „első hullám” kapcsán Jóna (2020) kutatása szerint – a korlátozó intézkedések betartása mellett – a szabadterei közösségi terek használata nem szűnt meg, nem is csökkent, inkább átalakult (például: gyakrabban, közelebbre).

A személyes kontaktusok ilyen jelentős mértékű csökkenése szinte felmérhetetlen pszichés következményekkel is járhat. A társadalmi elszigetelődés az egyes társadalmi csoportokat más és más mértékben érinti, de a legkitettebbek az iskoláskorúak, a szegényebbek és a nők (Mangen–Veale 2020). A kisebb keresetűek, a gyengébb állami szerepvállalású országokban a feketén vagy „szürkén” foglalkoztatottak elbocsátása a munkáltató részéről sokkal könnyebb, és az így munkanélkülivé válók az említett okból általában nem is tarthatnak igényt esetleges állami segítségnyújtásra (Otieno et al. 2020).

Mindez a társadalmi és a területi egyenlőtlenségeket tovább erősíti, mely feszültségekhez, valamint még nagyobb társadalmi elégedetlenséghez és migrációhoz vezethet (például: Afrikában) (Farese 2020).

A betegségek a nagyobb népsűrűségű területeken gyorsabban terjednek, így a világtörténelem során azok közvetlen és közvetett hatásai is a nagyvárosokban voltak a legjelentősebbek. Minden bizonnyal a mostani járvány esetében sem lesz ez másként. A közlekedési szokások átalakulása (egyéni közlekedés felé való eltolódás), a magán és hivatalos találkozások online térbe való nagymértékű áthelyeződésének megmaradása, az ügyek (például: vásárlás, tanulás, munkavégzés) otthonról való elintézése várhatóan tartósan a mindennapjaink részévé válik (Duranton–Puga 2020). Elősegítheti ezt a már évekkel ezelőtt „divatosá” vált smart city koncepció eszközeinek elterjedése is, hiszen felgyorsult a digitalizáció (Huws 2020).

Ezen folyamatok az információs és kommunikációs technológiai szektor szereplőit is jelentős mértékben és igen sokoldalúan érintették (Healy 2020). A magánemberek, cégek és államok függősége tovább növekedett, a „nyertes” szereplők pedig a korábbiaknál is nagyobb fejlesztésekbe, portfólióbővítésekbe (például e-kereskedelem) kezdtek (Kerr–Robert-Nicoud 2020).

A társadalmi csoportok mindennapjait érintő változások mellett a makrofolyamatok is jelentős mértékben megváltoztak. Az EU-ban évtizedek óta tervezett „határ nélküliség” néhány hét leforgása alatt lekerült a napirendről. A határok jövőbeli megnyitása után várhatóan a profit és az élményszerzés helyett legfőbb vezérelvvé a biztonságra való törekvés válhat (Hajdú–Rác 2020).

A globális kihívások között a régóta és még sokáig tartó globális klímaváltozásra gyakorolt hatásuk kapcsán a járvány előtt egyre hangsúlyosabbá váló, egymástól jelentősen eltérő forgatókönyvek is megvalósulhatnak (Scheuch 2021). A járvány miatti gazdasági lassulás pozitív hatása már rövid távon is bizonyítható. A 2020.

tavaszi korlátozások alatt csak Budapesten – az otthoni munkavégzés arányának növekedésével – 13 munkanap alatt jelentős mértékben csökkent az üvegházhatású és egyéb káros környezeti hatással járó gázok kibocsátása (Varjú et al. 2020).

Ezek, a komplex negatív folyamatok talán minden eddiginél nagyobb feladatok elé állítják a döntéshozókat a Föld szinte bármely pontján. A kihívások minél pontosabb megismerésének és kezelésének is nagyon sokrétűnek, illetve hely- és társadalmisport-specifikusnak kell lennie (Mangen–Veale 2020).

A COVID-19-járvány és annak hatása természetesen még számos területi szempontból vizsgálható. A vírus térbeli terjedését tanulmányozta Kovalcsik et al. (2021) Közép-Európa vonatkozásában, Uzzoli et al. (2021) pedig a magyarországi járványhullámok egyes jellemzőit kutatta. Még speciálisabb területegységként a Balaton Kiemelt Üdülőkörzetet vizsgálta Fekete et al. (2021). Van Leeuwen (2020) előadásában a városi és a vidéki térségek különbözőségét, illetve általánosságban a járvány és a térbeliség kapcsolatát elemezte. A területiség mellett az egyes ágazatok és szereplők vonatkozásában is számos tanulmány született: Bálint (2021) a járvány telekocsizásra, Boros–Kovalcsik (2021) a fővárosi Airbnb-piacra gyakorolt hatását, Finta et al. (2020), illetve Baranyai et al. (2020) az önkormányzatok helyzetét vizsgálta.

A nyilvántartott álláskereső aránya

Országos jellemzők

Az általános jellemzők megismeréséhez először a nyilvántartott álláskereső arányának országos szintű alakulását mutatjuk be. Az adatok vizsgálatakor figyelembe kell venni azt, hogy az idényjellegű mezőgazdasági és idegenforgalmi munkák, a pályakezdők piacra lépése stb. miatti szezonális változások (tél végi-tavaszi eleji maximum, nyár végi-ősz eleji minimum) és kismértékben a naptárhatás is befolyásolhatja a mutató értékét. Ezek mellett ki kell emelni azt is, hogy az álláskeresői járadék igénybevételének feltételei is jelentős mértékben változtak a vizsgált időszakban (jelentősen csökkent az igénybevétel időtartama).

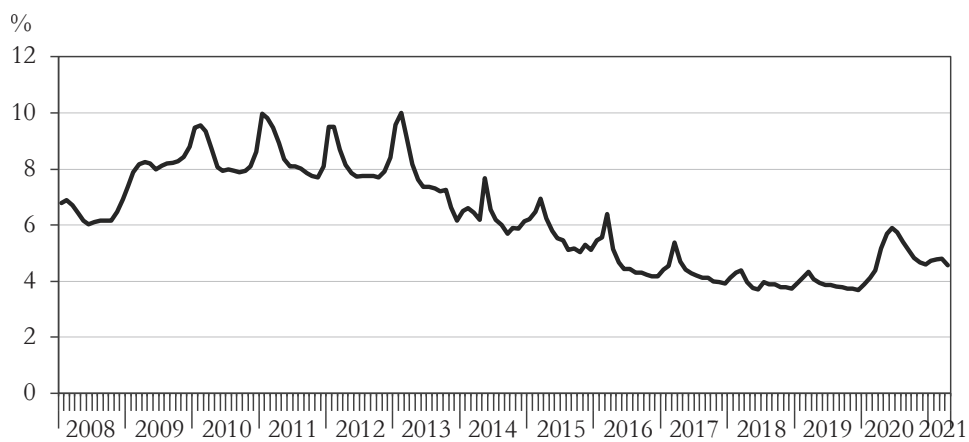
Az országosan nyilvántartott álláskereső 2008. évi 6,8%-os aránya 2010-ig növekedni kezdett, majd ezen a magasabb, 8–10%-os havi arányon mozgott 2013 első negyedévéig. Ezt megelőzően korábban csak a rendszerváltást követő években volt ennél is magasabb a nyilvántartott álláskereső aránya, a maximumát 1993-ban érte el. 2003-tól ugyan már növekedésnek indult a nyilvántartott álláskereső létszáma, de ez elsősorban jogszabályi változásból adódott. A 2008-ban kezdődő világgazdasági válság szűk 5 éven keresztül rányomta bélyegét a munkanélküliségre, melynek hatására még nagyobb mértékben kezdett emelkedni a nyilvántartott álláskereső létszáma és aránya. Ezt a kedvezőtlen növekedést 2013-tól sikerült csökkenteni. Ez a csökkenés – a szezonális változásoktól eltekintve – folyamatos volt, és eltartott egészen a SARS-CoV-2 vírus megjelenését követő, gazdaságot is korlátozó intézkedések 2020. márciusi bevezetéséig. A nyilvántartott álláskereső aránya ezt követően

viszont megugrott és egészen júniusig növekedett. Mindenképp pozitívumnak tekinthető, hogy ezután viszont már csökkent a tanulmány elkészítések elérhető legfrissebb időszakig, azaz 2021 áprilisáig⁵. A 2020. júniusi 5,9%-os csúcstól 10 hónap alatt már 4,6%-ra mérséklődött – igaz ekkora mértékű változás a korábbi, válság előtti években is előfordult (1. és 2. ábra).

1. ábra

A nyilvántartott álláskeresők arányának havi alakulása Magyarországon

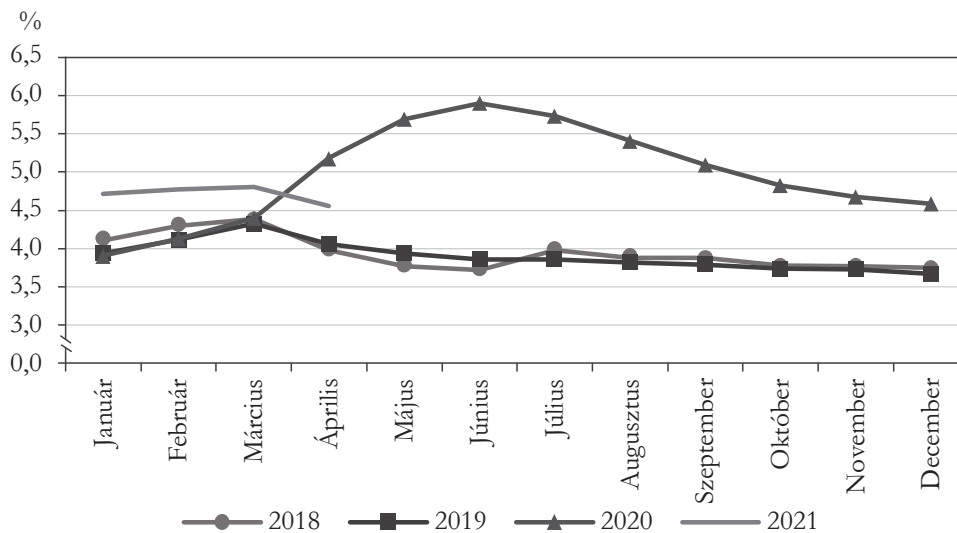
Monthly trends in the proportion of registered jobseekers in Hungary



2. ábra

A nyilvántartott álláskeresők arányának évenkénti alakulása Magyarországon

Annual trends in the proportion of registered jobseekers in Hungary



⁵ Az év eleji, kismértékű növekedés a korábbi években is jellemző volt, a szezonálisból adódóan.

A járvány terjedésének visszaszorítása érdekében meghozott döntések számtalan gazdasági szereplőnek (például: szállás- és vendéglátóhelyek, utazási irodák, rendezvény szervezők) jelentős mértékben és bizonytalan ideig csökkentette vagy teljesen lenullázta a bevételeit, így válságkezelésük során a nagyobb rossz (csőd) elkerülése érdekében jelentős számú munkavállalótól kényszerülhettek megválni. Minél hosszabb ideig állt fenn a bevételeik csökkenése, annál nehezebb pénzügyi helyzetbe kerültek a különböző munkáltatók. Fontos azt is megjegyezni, hogy a gazdaság egyes ágai, szektorai között jelentősek a különbségek a „károk” mértékében. Az egyes érintettek helyzetét a válság jellege mellett az állami beavatkozások is jelentősen befolyásolták (például: a belföldi turizmus népszerűsítéséért indított kampány, a munkahelyek megtartását segítő bértámogatás).

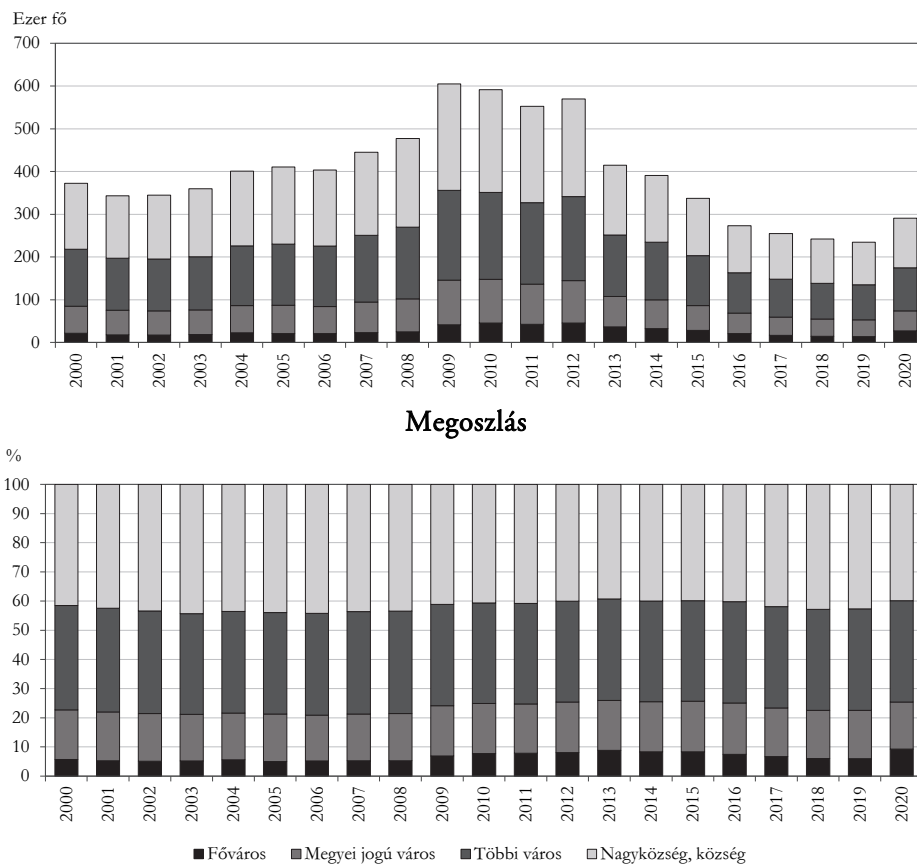
A települések jogállása szerint

A települések jogállása szerinti különbségek esetében akár az abszolút, akár a relatív számokat vizsgálva megállapítható, hogy a két válság nem ugyanúgy hatott az egyes településtípusokra (3. ábra). Míg a 2008-ban kezdődő világgazdasági válság a fővárost és a megyei jogú városokat érintette leginkább, addig a járvány következményeként az egész 2020. évet tekintve az előző évhez képest Budapesten nőtt legnagyobb mértékben a munkanélküliek létszáma. Míg 2008-ban a nyilvántartott álláskeresőknek csak 21%-a lakott a fővárosban vagy a megyei jogú városokban, addig 2013-ra már több mint minden 4. nyilvántartott álláskereső erre a 2 településtípusra jutott. 2013-tól kezdődően viszont éppen ebben a 24 városban volt az országos átlagnál nagyobb mértékű a csökkenés. 2019-ről 2020-ra ugyan minden településtípus esetében növekedett a nyilvántartott álláskeresők létszáma, de annak országos eloszlásában kizárólag a főváros aránya nőtt, 5,9-ről 9,3%-ra. A másik 3 településtípus arányai kismértékben csökkentek. A legstabilabb létszám és arány a többi várost jellemezte. Az országos adathoz viszonyítva a nyilvántartott álláskeresők ezen településtípusra jutó arányának ingadozása a több mint 21 év alatt végig 1,5 százalékpont alatt maradt.

A településtípusok eltérő érzékenysége elsősorban a magánszektor, illetve a külföldi cégek foglalkoztatók közötti arányára vezethető vissza, ugyanis ezen szereplők a piaci változásokra érzékenyebben reagálnak, mint az állami, önkormányzati stb. munkáltatók. Utóbbiak aránya jellemzően annál nagyobb, minél kisebb lélekszámú az adott település.

3. ábra

**A nyilvántartott álláskeresők létszáma és megoszlása
a hazai települések jogállása szerint**
Number and distribution of registered jobseekers
by legal status of Hungarian settlements
Létszám



A területi folyamatok pontosabb megértése érdekében megvizsgáltuk a szélsőértékekkel rendelkező hónapok közötti változásokat és azok mértékét. A tendenciában bekövetkező változások, illetve az összehasonlíthatóság⁶ miatt a következő időszakokat elemeztük:

- 2008. február – 2013. február;
- 2013. december – 2019. december;

⁶ Annak érdekében, hogy az egyéb hatásokat, (például szezonális) kiszűrjük, a fordulópontnak tekinthető hónapot csak a vele azonos hónap értékeivel hasonlítottuk össze, 2021. április kivételével, amikor is a legfrissebb elérhető adatok alapján való következtetések levonása volt a fő szempont.

- 2019. június – 2020. június;
- 2020. április – 2021. április.

2008-ban a nyilvántartott álláskeresők aránya az utolsó negyedévben kezdett el növekedni, majd a legmagasabb értéket (10%) 2013 februárjában vette fel.

Mindenekelőtt az állapítható meg, hogy az országnak szinte minden településén emelkedett vagy stagnált a nyilvántartott álláskeresők aránya, de ez a változás egyáltalán nem azonos mértékben érintette az ország egyes területeit. Mielőtt a válság következtében végbemenő negatív folyamatot elemeznénk, érdemes kitérni a kivételekre. A 4. ábrán kék színnel szerepel az a néhány település, ahol csökkent a nyilvántartott álláskeresők aránya a válság időszakában. Esetükben figyelembe kell venni azt, hogy a kistelepüléseken akár 5–10 fős változás is jelentős mértékű lehet, így például akár egy kisebb önkormányzati vagy más forrásból érkező fejlesztés is az országos folyamatokkal szembenő változásokhoz vezethet (ez a későbbi térképekre is igaz, a változás irányától függetlenül). A változással kevésbé érintett települések a középső (–0,9–1,0 százalékpont között) értékkategóriába estek.

A nyilvántartott álláskeresők arányában megmutatkozó térbeli különbségek eredője az a már korábban is említett tény, mely szerint hazánk egyes területeinek eltérő a társadalmi-gazdasági helyzete. Az ország 3 dimenzió menti megosztottsága ez esetben is jellemző (Lócsei 2010). E szerint a kedvezőbb helyzetben lévő területek: a főváros és környéke, Északnyugat-Magyarország, illetve a nagyvárosok. Tekintve, hogy a világgazdasági válság az egész országot jelentős mértékben érintette, így a kedvezőbb helyzet jelen esetben jellemzően a kisebb mértékű romlás. Egyéb időszakokhoz és mutatókhoz képest az az eltérés, hogy a jellemzően jó társadalmi-gazdasági mutatókkal rendelkező Fejér és Komárom-Esztergom megye ezúttal nincs szignifikánsan jobb helyzetben, mint a kelet-magyarországi megyék. Az északnyugati pozitív vagy kevésbé negatív mutató Győr-Moson-Sopron, Vas és Veszprém megye jelentős részére jellemző, de észrevehető a Balaton-parti települések kedvezőbb helyzete is. Szintén a „szokásos” mintázattól eltérő, hogy a legkeletibb települések egy részében kedvezőbbek az arányok. Az említett kivételektől eltekintve viszont ezen időszakban is a legnagyobb összefüggő és a legkedvezőtlenebb arányokkal rendelkező térségek Baranya és Somogy megye határvidéke, a Dráva-mente, a magyar–szlovák határ keleti szakasza menti térségek, Szabolcs-Szatmár-Bereg belső vidéke, illetve a Közép-Tisza-mente (4. ábra). A 2008-ban kezdődő világgazdasági válság elejének hatása ott volt erősebb, ahol az exportorientált vállalatok nagyobb arányban voltak jelen. Később, a válság mélyülésével már a gazdaság egyre több területét érintette (például: hitelszűke, belső kereslet visszaesése), és a nyilvántartott álláskeresők arányának növekedése szinte az ország egész területére kiterjedt (Lócsei 2010).

Az elhúzódó világgazdasági válság után a nyilvántartott álláskeresők létszámának hosszan tartó csökkenéséhez a piaci folyamatok mellett jelentős mértékben az állami intézkedések (például: a közfoglalkoztatás kibővítése, nagyberuházások) is hozzájárultak, és ez a pozitív folyamat gyakorlatilag a járvány kirobbanásáig eltartott. Általá-

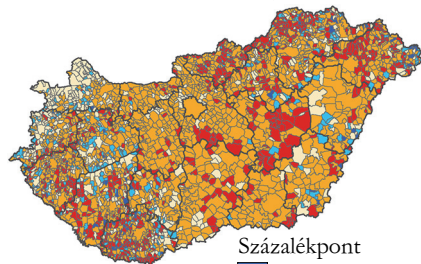
nosságban megállapítható, hogy a munkanélküliség ott csökkent a legnagyobb mértékben, ahol korábban a leginkább növekedett: a Tiszántúlon, Magyarország déli részén. Ennek legfőbb oka a társadalmi különbségekben keresendő. Míg északnyugat és Közép-Magyarországot inkább magasabb iskolai végzettségű lakosság és kedvezőbb korszerkezet jellemzi, így az ott élő aktív korúak könnyebben tudnak reagálni a nehezebb helyzetekre, esetlegesen a munkahely elvesztésére, tehát ott az ezen időszakot megelőző válság is számottevően rövidebb és kisebb mértékű volt. Azokon a hátrányos helyzetű településeken, ahol a válság során a nyilvántartott álláskeresők aránya jelentősen emelkedett, ott értelemszerűen könnyebben lehet nagyobb mértékű javulást elérni. Vannak azonban kivételek is, ahol ez a jelentős javulás nem következett be, sőt a stagnálás mellett Nógrád és Borsod-Abaúj-Zemplén megye északi, illetve Baranya megye déli településeinek esetében sok helyen romlott is a helyzet a vizsgált időszakban (4. ábra).

4. ábra

A nyilvántartott álláskeresők arányának változása Magyarország településein

Change in the proportion of registered jobseekers in Hungary's settlements

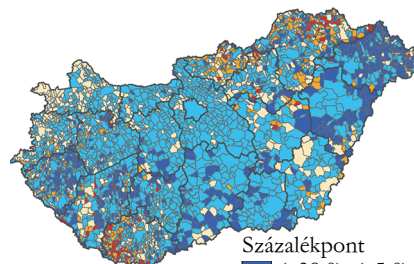
2008. február–2013. február



Százalékpont

Dark Blue	(-19,0)–(-5,0)
Light Blue	(-4,9)–(-1,0)
Yellow	(-0,9)– 1,0
Orange	1,1 – 5,0
Red	5,1 – 35,1

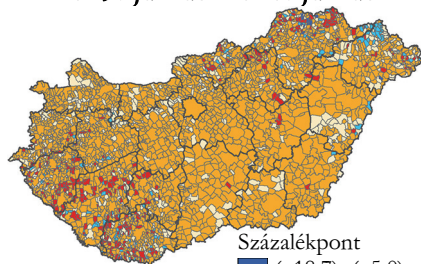
2013. december–2019. december



Százalékpont

Dark Blue	(-38,0)–(-5,0)
Light Blue	(-4,9)–(-1,0)
Yellow	(-0,9)– 1,0
Orange	1,1 – 5,0
Red	5,1 – 28,4

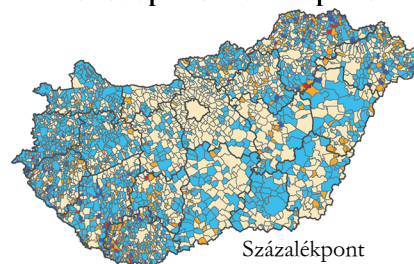
2019. június–2020. június



Százalékpont

Dark Blue	(-18,7)–(-5,0)
Light Blue	(-4,9)–(-1,0)
Yellow	(-0,9)– 1,0
Orange	1,1 – 5,0
Red	5,1 – 25,0

2020. április–2021. április



Százalékpont

Dark Blue	(-27,3)–(-5,0)
Light Blue	(-4,9)–(-1,0)
Yellow	(-0,9)– 1,0
Orange	1,1 – 5,0
Red	5,1 – 16,7

A korábban több mint 6 évig jellemző, csökkenő arányú munkanélküliséget a COVID-19-járvány és az annak következtében meghozott intézkedések törték meg. A nyilvántartott álláskereső aránya 2020. első félévben 2,0 százalékponttal nőtt, a júniusi mélypontot összehasonlítva az egy évvel korábbival. Az ezt megelőző években a januári adatokhoz képest a júniusiak minden esetben azt mutatták, hogy az első félévben a szezonalitással is összefüggésben csökkenni szokott a nyilvántartott álláskereső aránya, ennek tükrében a 2 százalékpont körüli emelkedés még jelentősebb negatív anomália (2. ábra). A nyilvántartott álláskereső arányának területi mintázatát ez minimális szinten érintette csak. Az előzetes várakozásoknak ellentmondva, a 4. ábráról azonban kiderül, hogy a turizmusra fokozott mértékben építő térségekben (például: Budapest, Balaton) nem mutatható ki az, hogy szignifikánsan magasabb lenne a nyilvántartott álláskereső aránya. Ez magyarázható azzal, hogy a szezonális balatoni turizmus május-júniusban indul, illetve a fővárosban a kereskedelem, illetve a felfutó házhoz szállítás felszívta a felszabaduló munkaerő egy részét. Emellett általánosságban megállapítható, hogy szinte az egész ország területén növekedett a nyilvántartott álláskereső aránya, és a már eddig is hátrányosabb helyzetű területeken jellemzően nagyobb mértékben romlott a helyzet (4. ábra).

A munkanélküliek északkeleti, dél-dunántúli régiókban való nagyobb fokú növekedése feltehetőleg szintén inkább a munkaerő képzettségi szintjére vezethető vissza, ugyanis általános eljárás, hogy először a leginkább „helyettesíthető” munkavállalókat bocsátják el, ugyanis őket később, a gazdasági helyzet javulásával könnyebb „pótolni”, visszavenni, mint a szakmájukban már egy képzetesebb, specifikusabb munkakört is ellátni képes munkavállalókat.

A legutóbbi időszak esetében, már a 2020. júniusi mélypont utáni kilábalás területi mintázatát is lehet vizsgálni. Az egész országra vonatkozó javulás a fővárost és tágabb környezetét (Pest és Komárom-Esztergom megye, Jászság stb.) érinti legkevésbé, de a nyilvántartott álláskereső aránya már itt sem csökkent, inkább stagnált (4. ábra). Az általánosságban megfigyelhető javulás esetében természetesen figyelembe kell venni azt, hogy a kiindulási hónapban a járványkezelés okozta korlátozások miatt az arányok magasabb szintről indultak.

Területi egyenlőtlenségek, szomszédság

Az eddigi területi vizsgálatok és térképek mellett a folyamatok részletesebb megismerését segítheti, ha az adatok éves eltérését, differenciáltságát vetjük össze. A Hoover index és a súlyozott relatív szórásmutatók⁷ segítségével kideríthető, hogy a vizsgált években hogyan alakultak a települések közötti egyenlőtlenségek.

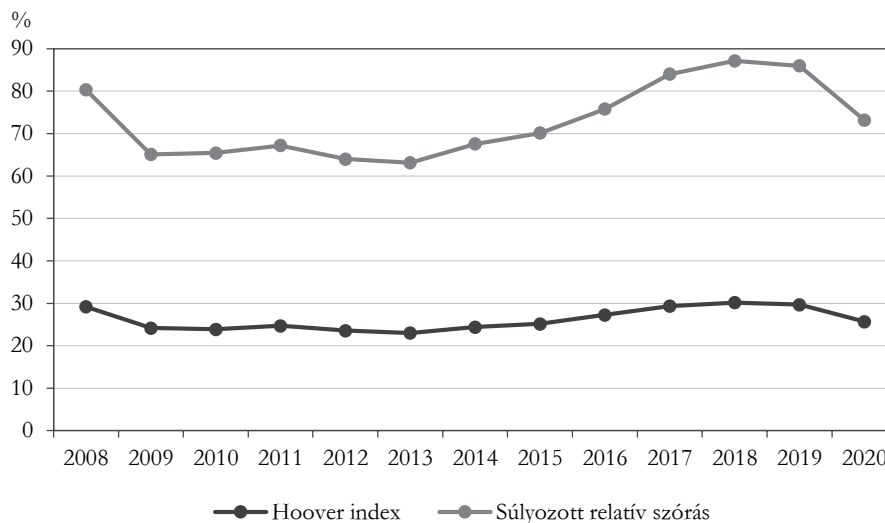
⁷ A Hoover index azokat az arányokat mutatja meg, hogy a nyilvántartott álláskereső hány százalékát kellene „át-helyezni”, hogy azok települési eloszlása azonos legyen az aktív korú népesség települési szintű eloszlásával. A súlyozott relatív szórás pedig az egyes értékek (települések álláskeresőinek aránya) átlagtól való négyzetes eltérésének átlagát adja. Ebből következően mindkét mutató esetében minél kisebb az adott érték, annál kisebb az egyenlőtlenség.

A nyilvántartott álláskeresők arányának területi egyenlőtlenségeit az jellemzi, hogy mindkét válság jelentős mértékben csökkentette a különbségeket (5. ábra).

5. ábra

A nyilvántartott álláskeresők arányának hazai területi egyenlőtlenségei az év végi adatok alapján

Regional disparities in the share of registered jobseekers in Hungary based on end-year data



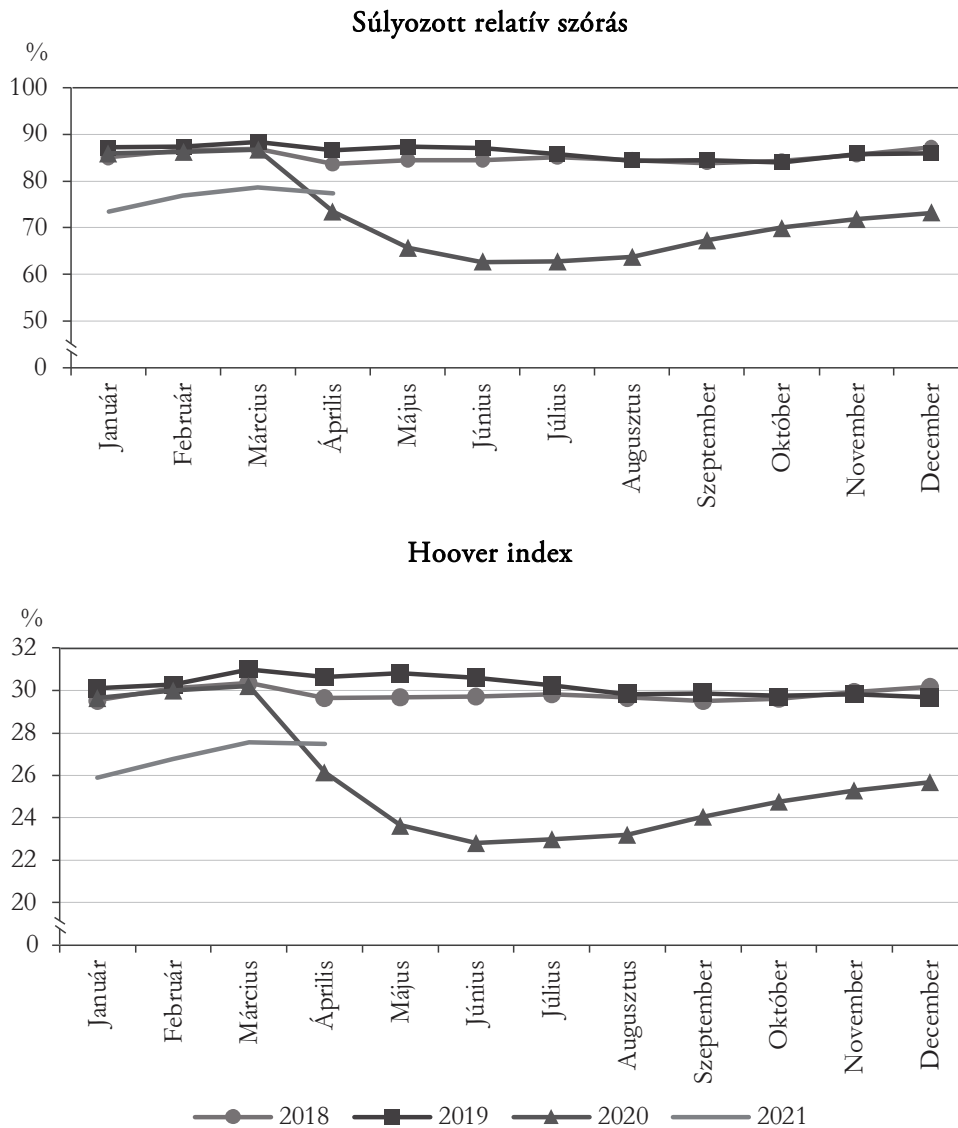
Az egyenlőtlenségek csökkenése – mint korábban említettük – a fejlettebb területek lefelé nivellálódásával, tehát a különbségek csökkenése elsősorban nem a kevésbé fejlett területek felzárkózásával, hanem a fejlettebbek visszaesésével magyarázható. A 2008. és a 2020. évi válságnak a nyilvántartott álláskeresők arányára gyakorolt negatív hatása mellett a korábban említettek alapján az is megállapítható, hogy a két időszak között a nyilvántartott álláskeresők arányának országos csökkenése a területi egyenlőtlenségek növekedéséhez vezetett (2013–2019). A különbségek növekedésének legfőbb oka, hogy az egyes társadalmi-gazdasági tényezők (például: a befektetések számának és mértékének területi differenciáltsága, a rendelkezésre álló munkaerő képzettsége, az adott térség infrastrukturális ellátottsága, elérhetőség) sem egyenletesen oszlanak el a térben, így azok megléte vagy éppen hiánya egymást erősítő pozitív vagy negatív folyamatokat generál az adott településen és akár annak környezetében.

A 2020. évi válság az egyenlőtlenségekre gyakorolt hatásának havi bontású vizsgálata szerint a márciusi korlátozások következtében jelentős mértékű volt a kiegyenlítődség, azonban a júniusi maximális munkanélküliséget követően területi szempontból is visszarendeződés kezdődött (Czirfusz 2021) (6. ábra).

6. ábra

A nyilvántartott álláskeresők arányának magyarországi területi egyenlőtlenségei települési szinten

Regional disparities in the share of registered jobseekers in Hungary at the level of settlements



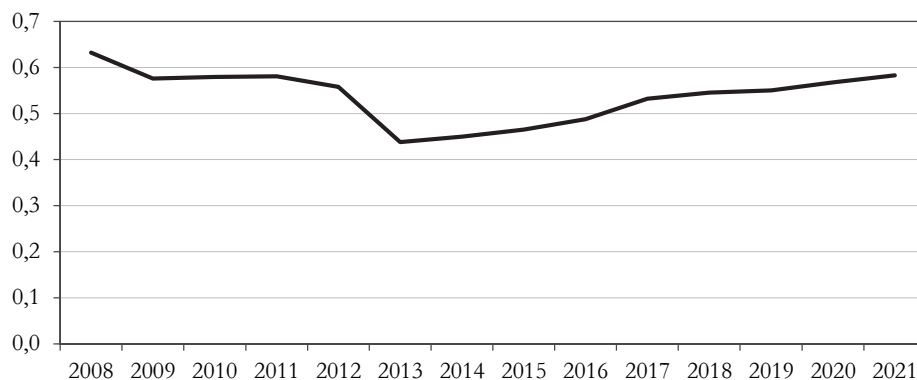
A területi egyenlőtlenségek feltárása után megvizsgáltuk a szomszédság szerepét a nyilvántartott álláskeresők arányának alakulásában. Területi autokorreláció számí-

tásával kiderítettük, hogy egy adott területegység értéke alapján tudunk-e következtéseket levonni a szomszédos területegységek értékeire és fordítva. A területi autokorreláció mérése többféleképpen lehetséges, ezek közül a legelterjedtebb módszer, a Moran-féle I^8 mutatót használtuk.

A nyilvántartott álláskeresők arányára vonatkozóan megállapíthatjuk, hogy fennálló szomszédosági hasonlóság az egyes hazai települések között (7. ábra). Magas értékekkel rendelkező települések mellett nagyobb valószínűséggel találunk magas, mint alacsony értékkel rendelkezőket. Az időbeli változásról kijelenthető, hogy 2008 és 2013 között csökkent a szomszédosági együttmozgás erőssége, ami részben magyarázható a 2008. évi világgazdasági válság hatásával. 2013 óta megfordult a trend, és a területi autokorreláció növekedése a meghatározó folyamat. A növekedés 2020–2021-ben is folytatódott, tehát a járványhelyzetből adódó válság sem törte meg az évek óta fennálló trendet. Ennek egyik oka az lehet, hogy a gazdasági folyamatokra és így a nyilvántartott álláskeresők létszámára is ható korlátozó intézkedések az ország egyes térségeit hasonlóan érintették. Emellett azt is meg kell jegyezni, hogy az álláskeresők aránya június hónapban érte el maximumát, és 2020 decemberére már bizonyos mértékben visszarendeződött.

7. ábra

A nyilvántartott álláskeresők hazai arányára vonatkozó Moran-féle I értéke* Moran's I value for the proportion of registered jobseekers in Hungary



* A számításokat a területi statisztikai módszereket használó GeoDa szoftver segítségével végeztük el. A szomszédosági kapcsolatok megállapításakor a vezérszomszédoságot vettük figyelembe. A 2021. évi adat áprilisa vonatkozik.

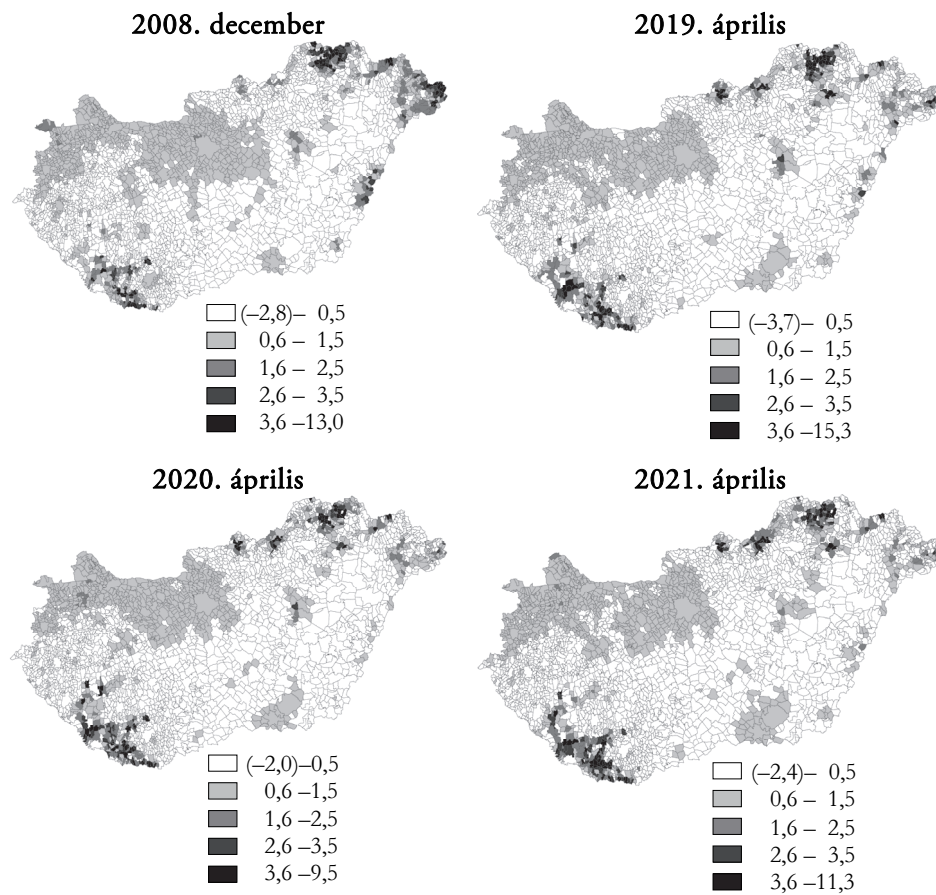
⁸ A Moran-féle I értékkészlete eltér a korreláció -1 ; $+1$ közötti értékkészletétől, ugyanis az elemszám függvényében csak megközelíti ezeket az értékeket. 0 értéket végtelen számú területegység esetén vehetne fel (Nemes Nagy 2005). A pozitív területi autokorreláció azt az esetet jelenti, amikor a szomszédos területegységek értékei hasonlítanak egymásra, tehát magas értékek mellett magas, alacsony mellett alacsony értékeket találunk. A negatív területi autokorreláció esetében a szomszédok nem hasonlítanak egymásra, egymástól eltérő értékekkel rendelkeznek. Ha 0 közeli a Moran-féle I értéke, akkor az a szomszédos egységek különbözőségéről tanúskodik, és az adatok eloszlása véletlenszerű, tehát ugyanolyan valószínűséggel találhatunk az egyes területegység mellett kisebb vagy nagyobb értékű területeket.

A Moran-féle I-nek létezik egy lokális változata, a Local Moran I⁹, melynek segítségével az egyes területegységek esetében konkrét információkat kapunk a szomszédjukhoz való hasonlóságukról vagy különbözőségükről.

8. ábra

A nyilvántartott álláskeresők lokális autokorreláltsága (Local Moran I értékek)*

Local autocorrelation of registered jobseekers (Local Moran I values)



* A szezonális kiküszöbölése érdekében a Local Moran I esetében 2019., 2020. és 2021. évekre vonatkozóan áprilisi adatokkal számoltunk.

⁹ A Local Moran I értelmezésekor problémát jelenthet, hogy az sem felülről, sem alulról nem korlátos, tehát nem tudjuk a kapott értékeket önmagukban mihez viszonyítani. Azt azonban meg tudjuk állapítani, hogy hol szorosabb a szomszédsági kapcsolat, nagyobb a hasonlóság, hiszen a magasabb érték szorosabb kapcsolatra utal. A negatív érték fordított irányú kapcsolatot, a nulla közeli pedig véletlenszerű eloszlást jelent. Fontos megjegyezni még azt is, hogy a Local Moran I értékek kizárólag arról adnak információt, hogy milyen a szomszédsági kapcsolat a területegységek között, arról azonban nem, hogy a valós értékek magasak vagy esetleg alacsonyak (Mészáros 2008).

A Local Moran I értékek alapján (8. ábra) megállapítható, hogy települési szintű erősebb szomszédsági kapcsolatok ugyanazokban a térségekben mutathatók ki a vizsgált időszakban. Az így lehatárolható zónák kiterjedése azonban megváltozott. 2008-ban a délnyugati, illetve északkelet-magyarországi települések között volt leg-erősebb a szomszédsági hasonlóság, míg az északnyugati, illetve a közép-magyarországi települések között egy fokkal gyengébb volt a kapcsolat. 2019-re ez kismértékben átalakult, az északnyugati, illetve közép-magyarországi klaszter összezsugorodott, emellett a Szabolcs-Szatmár-Bereg megyei és a keleti határ menti jelentősen veszített az erősségéből, ezzel szemben a Szeged környéki klaszter kiterjedtebb lett. Ez is alátámasztja a Moran I alapján már megállapítottakat, azaz 2008-hoz képest 2019-ben kisebb volt a szomszédsági meghatározottság. 2019-hez képest 2020-ra kisebb volt a változás, mint 2008 és 2019 között. A Szabolcs-Szatmár-Bereg megyei települések hasonlóságának erőssége tovább csökkent, a keleti határ menti zóna szinte teljesen el is tűnt. 2021-ben sem volt jelentős eltérés 2019-hez vagy 2020-hoz képest, a klaszterek kiterjedése csak kismértékben változott.

Ezen kívül lehetséges még annak vizsgálata is, hogy egyes térségek és szomszédságuk milyen irányban térnek el az átlagtól. Erre, mintegy a Local Moran I hiányosságainak pótlásaként szokták alkalmazni az ún. Moran szórásdiagramot, melynek segítségével megállapítható – többek között – az is, hogy magas vagy alacsony értékek csoportosulnak-e a térben.

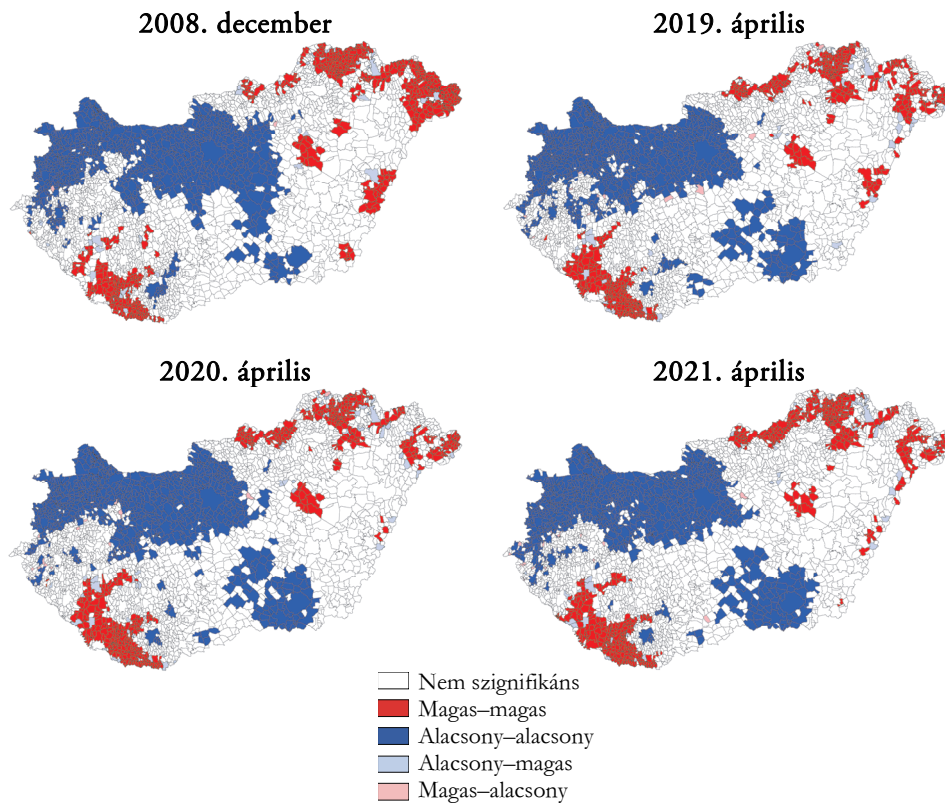
A Moran szórásdiagram alapján képzett csoportok térképes ábrázolásával a legkönnyebb értelmezni a jelenséget: az ezen csoportokat feltüntető térképek tanulmányozásával megállapítható, hogy az egyes területegységek és a szomszédságuk milyen irányban térnek el az átlagtól (Lim 2003).

A Moran szórásdiagram alapján képzett csoportokról (9. ábra) a következő megállapításokat tehetjük. 2008-ban kedvező (alacsony-alacsony kategória) helyzetben volt a nyilvántartott álláskeresők arányának tekintetében az ország északnyugati, illetve középső térségében lévő települések nagy része, ugyanis ott mind a terület-egységek, mind a szomszédai átlag alatti értékekkel rendelkeztek. Emellett egy összefüggő, kisebb kiterjedésű, kedvező helyzetű zóna rajzolódott ki Csongrád-Csanád megye térségében. A kiindulási és a szomszédos területegységek is átlag feletti értékekkel rendelkeztek (magas-magas kategória) délnyugat-Dunántúl és az Északi-középhegység, valamint Szabolcs-Szatmár-Bereg megye területén. 2019-ben a 2008-ban meghatározható zónák megmaradtak, kiterjedésükből azonban nagyobb mértékben vesztek, Szeged környéke kivételével, ahol az 2020-ban és 2021-ben is a 2019. évihez hasonló volt. A két átmeneti kategóriába (alacsony-magas, magas-alacsony) kevés település sorolható.

9. ábra

A nyilvántartott álláskeresők hazai arányának lokális hasonlósága

Local similarity of the domestic share of registered jobseekers



A vendégéjszakák számának alakulása

Országos jellemzők

A vendégéjszakák számának havi alakulását vizsgálva fontos kiemelni, hogy a turizmus szezonális jelenség. A turizmusra vonatkozó adatokban évről évre visszatérő mintázat figyelhető meg: januártól kezdve fokozatosan nő a vendégforgalom, mely augusztusban tetőzik, és akkortól kezdve folyamatosan csökken decemberig. Persze ez nem minden évben jelent folyamatos növekedést vagy csökkenést, de alapvetően ez a tendencia határozza meg a turizmus alakulását. Emellett fontos tény az is, hogy a kereskedelmi szálláshelyek a térben elszórtan helyezkednek el. 2019-ben a 3155 településből 2356-en, a települések 74,8%-án nem volt kereskedelmi szálláshely. Emellett azonban a vendégforgalom 68,5%-át a 799 településből 27 település regisztrálta.

A vendégforgalmat jellemző vendégéjszakák vizsgálatakor lehetőség van a külföldi, illetve a magyar állampolgárok által eltöltött vendégéjszakák szétválasztására. Ez azért különösen érdekes, mert így azt is vizsgálhatjuk, hogy a válságok e két sokaságra mennyire hatottak hasonlóan.

A kereskedelmi szálláshelyeken eltöltött vendégéjszakák számának (a teljes országra, éves vonatkozásban) összevont elemzésével 2000 és 2020 között kimutatható a 2008. évi világgazdasági válság, illetve a 2020-ban kitört világjárvány hatása is.

2000-hez képest 2019-re jelentősen megnőtt a hazánkban eltöltött vendégéjszakák száma, 2020-ban azonban a 2000-es évek előtti szintre süllyedt (10. ábra). 2000 és 2008 között stagnálás, enyhe növekedés jellemezte, 2009-ben pedig a válság hatására visszaesés. 2010-ben már emelkedés kezdődött, de még nem érte el a válság előtti szintet. 2011-ben már meghaladta azt. 2011 és 2019 között évről évre számottevően több vendégéjszakát regisztráltak, és ebben a folyamatban a járvány óriási törést okozott.

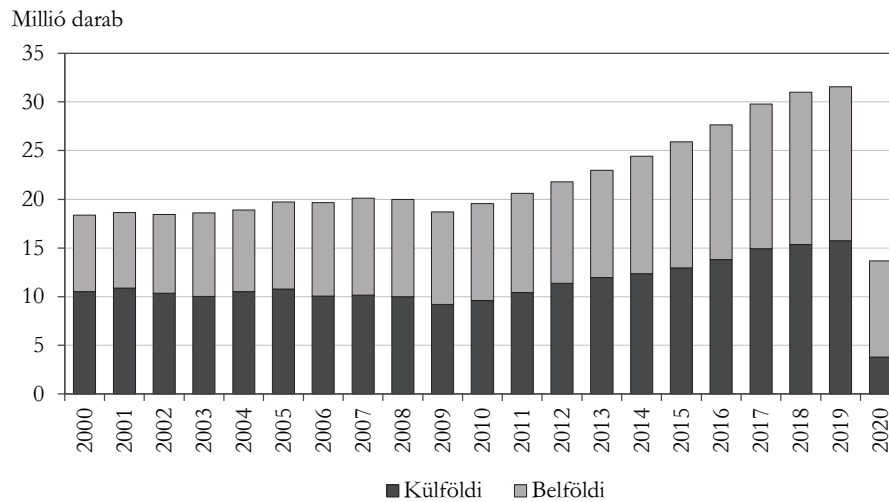
Külön vizsgálva a külföldi, illetve a belföldi vendégek által eltöltött éjszakákat, ebben az esetben is az jellemző, hogy mindkettőben visszaesés következett be 2009-re, ami a külföldi vendégéjszakák esetében volt nagyobb, 2010 és 2019 között azonban mindkettő folyamatosan nőtt. 2020-ban mind a belföldi, mind a külföldi vendégéjszakák esetében jelentős volt a visszaesés, az utazási, illetve a vendégfogadási korlátozások következtében. A visszaesés a külföldi vendégek által eltöltött éjszakák esetében sokkal nagyobb mértékű volt.

Arról, hogy a belföldi vagy a külföldi turisták töltenek-e el több vendégéjszakát Magyarországon egy évben, megállapíthatjuk, hogy a külföldiek, ugyanis a vizsgált 21 évből 15-ben a külföldi vendégéjszakák száma volt a magasabb (10. ábra). Ez a trend először a 2008. évi világgazdasági válság hatására fordult meg, ugyanis 2009 volt az első olyan év, amikor a belföldi vendégéjszakák száma volt a nagyobb. Ez 2010-ben is így alakult, 2011-et követően azonban visszaállt az eredeti sorrend, ami 2020-ban a járvány hatására jelentősen felborult. Fontos továbbá kiemelni, hogy a vendégforgalomban is kimutatható világgazdasági válság jelentkezésének időbeli nemzetközi eltérése, mert míg 2008-ban még csak a külföldi vendégéjszakák száma esett vissza, addig 2009-ben már a belföldieké is.

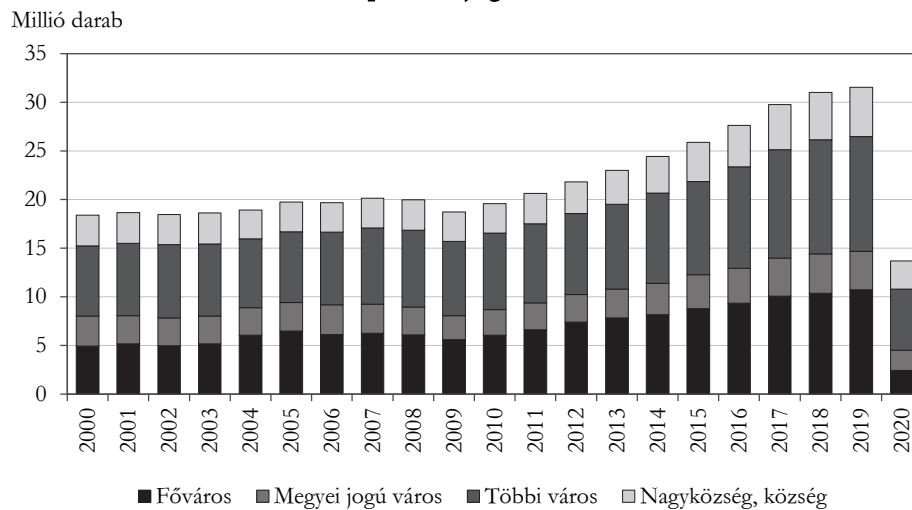
10. ábra

A vendégéjszakák száma vendégek és a települések jogállása szerint Magyarországon
Number of tourism nights by guests and legal status of settlements in Hungary

Vendégek szerint



A települések jogállása szerint



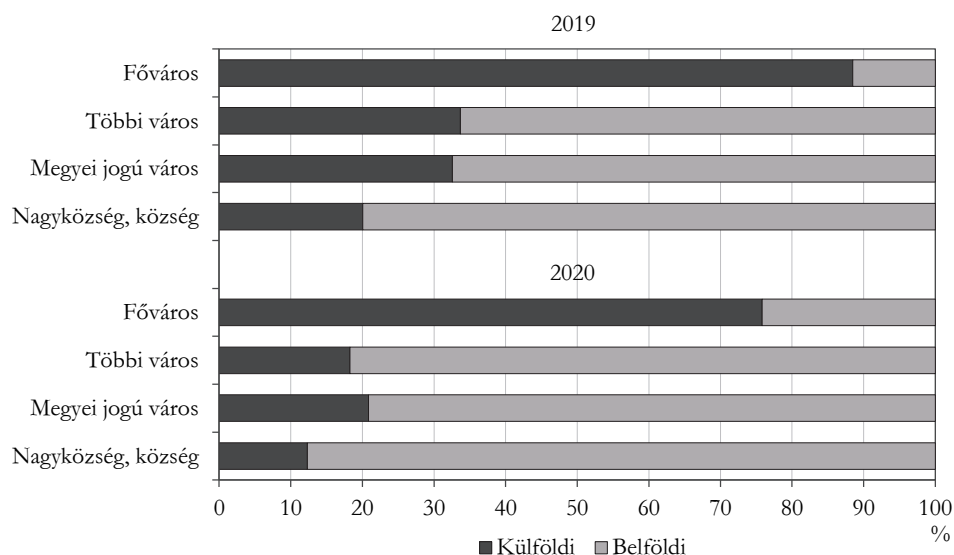
A települések jogállása szerint

A vendégéjszakák számát a települések jogállása szerint vizsgálva azt állapíthatjuk meg, hogy 2000 és 2019 között minden évben a legtöbb vendégéjszakát a többi városban, ezt követően pedig Budapesten regisztrálták. Ez a sorrend 2020-ban annyiban változott meg, hogy a nagyközségek és községek megelőzték a fővárost. Emellett érdekes kérdés az is, hogy a külföldi, illetve a belföldi vendégéjszakák hogyan oszlanak meg az egyes településtípusok szerint (11. ábra). 2019-ben a külföldi vendégéjszakák aránya egyedül Budapesten volt magasabb a belföldiekénél, és ez 2020-ban is így volt.

11. ábra

A külföldi és a belföldi vendégéjszakák hazai megoszlása a települések jogállása szerint

Distribution of domestic and foreign tourism nights in Hungary by legal status of settlements

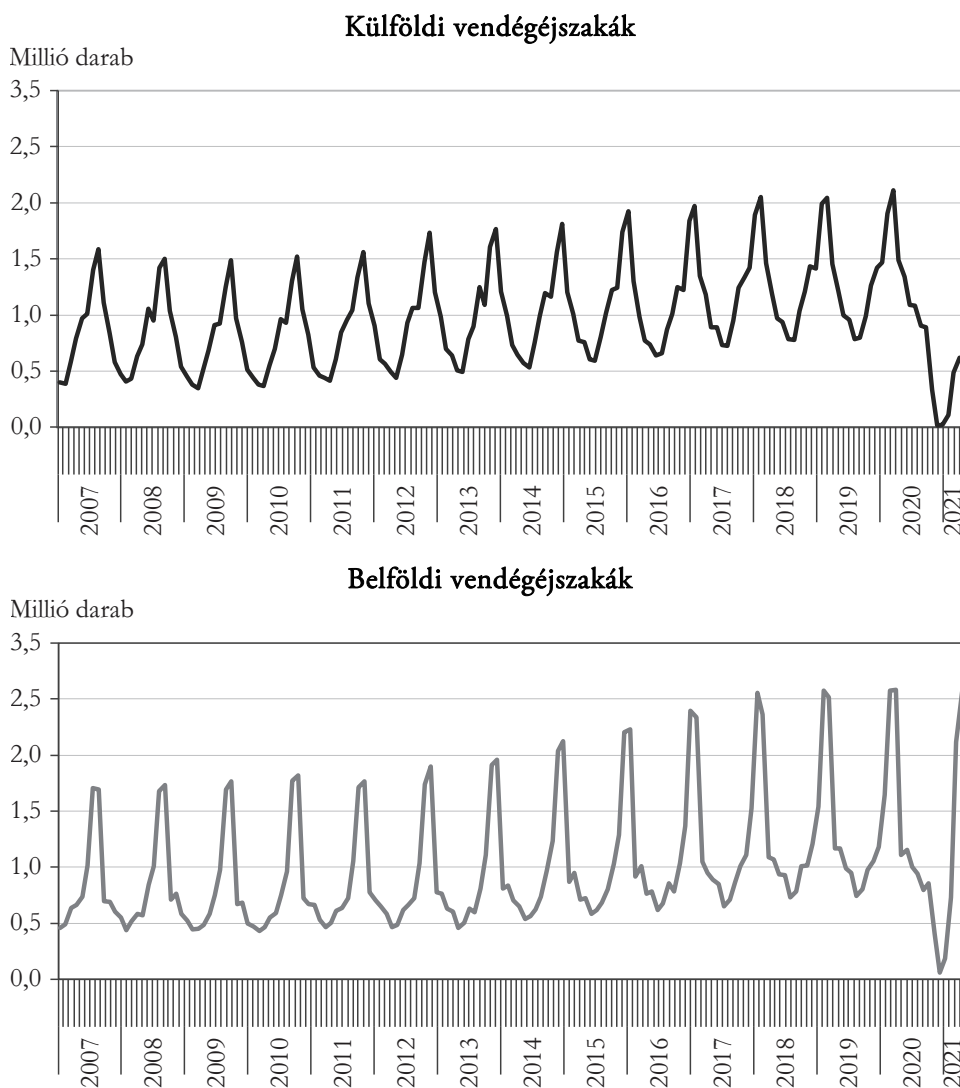


2007 után a havi mintázatot vizsgálva természetesen mind a külföldi, mind a belföldi vendégéjszakák esetében megfigyelhető a jelenség szezonalitása. A 12. ábra görbéit mindkét típus esetében különböző törések szabdalják. A külföldi vendégéjszakák vonatkozásában május után jelentkezik egy törés, ugyanis az évek többségében májusban több külföldi vendégéjszakát regisztráltak a szállásadók, mint júniusban, ennek azonban csak egy része magyarázható a naptárhatással. A belföldi turizmus szempontjából szeptember-október hasonló, amikor is sok esetben az októberi vendégéjszakák száma magasabb, mint a szeptemberieké. Ez sem magyarázható azonban csak a naptárhatással, ugyanis több tényező (őszi iskolai szünet, októberi

ünnepnap, szüreti fesztiválok stb.) is szerepet játszhat benne. A havi adatok szerint is évről évre nőtt a hazánkban töltött vendégéjszakák száma, hiszen az egyes évekre vonatkozó görbék egyre magasabbak.

12. ábra

**A külföldi és a belföldi vendégéjszakák havi száma
a magyarországi kereskedelmi szálláshelyeken**
Monthly number of foreign and domestic tourism nights
in commercial accommodation establishments in Hungary

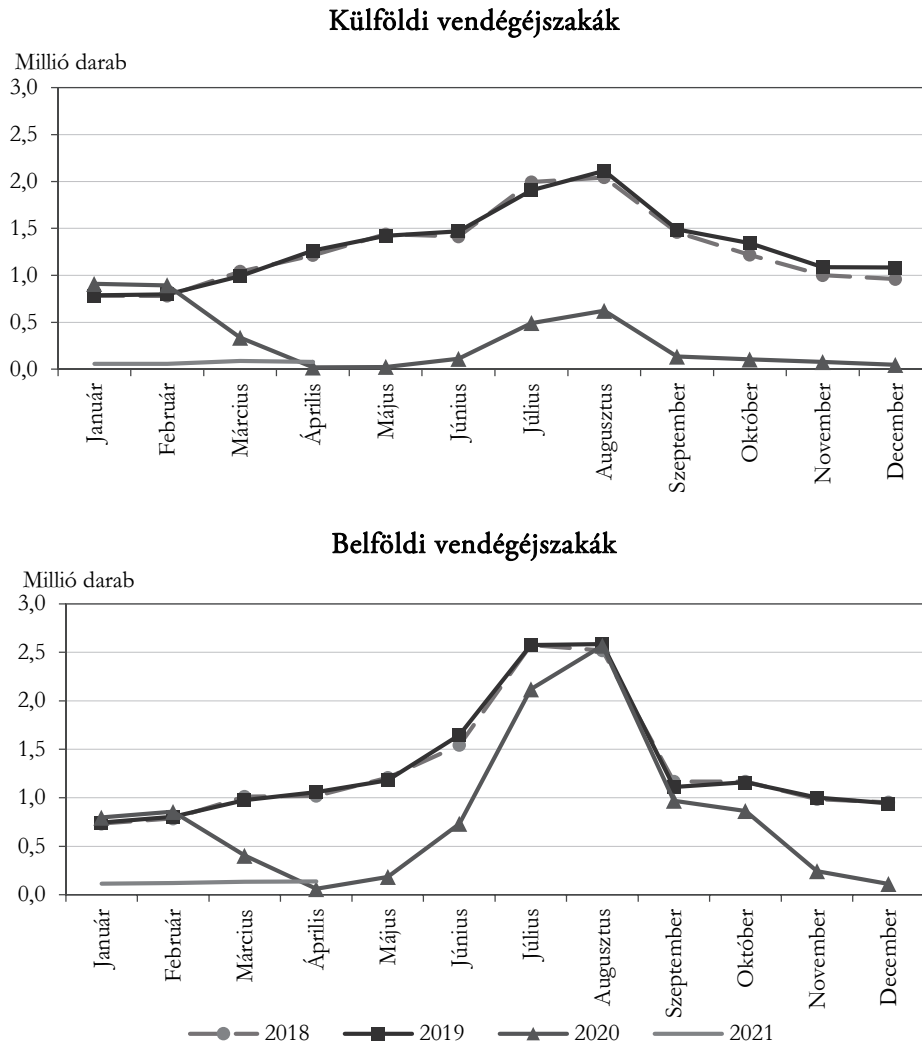


A havi adatok alapján már részletesebben vizsgálható a járvány e szektorra gyakorolt hatása. A 2008. évi folyamatok azt mutatják, hogy 2007-hez képest az év második felében elmaradt a külföldi vendégéjszakák száma, 2009-ben pedig minden hónapban kevesebb volt a 2008. évinél. A belföldi vendégéjszakák számának alakulásában ilyen egységes trend nem figyelhető meg, a februári, a márciusi, a májusi, az októberi és a novemberi értékek csökkentek a legnagyobb mértékben, a nyári időszakban egyedül júniusban volt kimutatható visszaesés. A nemzetközi szakirodalom szerint a világgazdasági válság hatására a nemzetközi turizmus 2009-ben jelentősen visszaesett, míg a vendégforgalom 4, addig a bevételek 6%-kal. Emellett az utazási szokások megváltozását is megállapították. Az anyagi helyzet megingása következtében a családok kevesebb pénzt költöttek utazásra, így inkább a közelebbi külföldi, illetve belföldi célpontokat részesítették előnyben, ezzel párhuzamosan a tartózkodási idő is csökkent. Elsősorban a főszezonon kívüli utazások maradtak el, illetve a városlátogatások iránti igény csökkent. A Turisztikai Világszervezet (World Tourism Organization – UNWTO) azonban már a válság alatt is kiemelte, hogy a turizmus az egyik legrugalmasabb szektor, és hamar alkalmazkodni tud a változásokhoz (UNWTO 2013). Ez be is igazolódott, hiszen 2010-et követően a turizmus jelentős felfutása figyelhető meg világszinten is.

A 2020. évi járvány időszakát vizsgálva, a 2020. évi havi adatokat az előző évekhez viszonyítva, január, február folyamán mind a külföldi, mind a belföldi vendégéjszakák növekedtek (13. ábra). A március közepi utazási korlátozások és a járvány terjedését akadályozó intézkedések következtében márciusra a belföldi és a külföldi vendégforgalom 59, illetve 66%-kal csökkent. Április folyamán a visszaesés 2019-hez képest még a 94%-ot is meghaladta. A korlátozások májusi enyhítésének következtében, májusra már nőtt áprilishoz képest, mind a belföldi, mind a külföldi vendégéjszakák száma, de még így is jelentősen elmaradt az egy évvel korábbitól. Májust követően augusztusig minden hónapban egyre nőtt a vendégforgalom, a belföldi sokkal gyorsabb ütemben, mint a külföldi. Augusztusban 2019-hez képest csak 0,5%-kal kevesebb belföldi vendégéjszakát regisztráltak a szállásadók, azonban a külföldi vendégéjszakák esetében a csökkenés 71% volt. Szeptember-októberben a belföldi és a külföldi vendégéjszakák száma még eltérőbben alakult, ugyanis a belföldire elsősorban a szezonális, a külföldire azonban emellett mesterséges tényezők (a határok lezárása) is hatással voltak. Ennek következtében a belföldi vendégéjszakák tekintetében 13, illetve 25, a külföldiekében 91, illetve 92%-os volt a visszaesés az egy évvel korábbihoz képest. Ezt követően azonban – a megbetegedések nagyarányú növekedésének következtében – újabb korlátozó intézkedések léptek életbe: 2020. november 10. és 2021. május 1. között a COVID-19-járvány megfékezésére irányuló védelmi intézkedések értelmében a kereskedelmi szálláshelyek turistákat nem, csak üzleti, gazdasági vagy oktatási célból érkező vendégeket fogadhattak. Ez a belföldi vendégéjszakák esetében is jelentős visszaeséssel járt. 2020. december és 2021. április közötti hónapokban mind a belföldi, mind a külföldi vendégek által eltöltött éjszakák száma hasonló szinten mozgott, ami az előbbi esetében havi 120 ezer, az utóbbi esetében pedig 70 ezer vendégéjszakát jelentett.

13. ábra

**A külföldi és a belföldi vendégéjszakák évenkénti száma
a magyarországi kereskedelmi szálláshelyeken**
Annual number of tourism nights spent by foreign and domestic visitors
in commercial accommodation establishments in Hungary

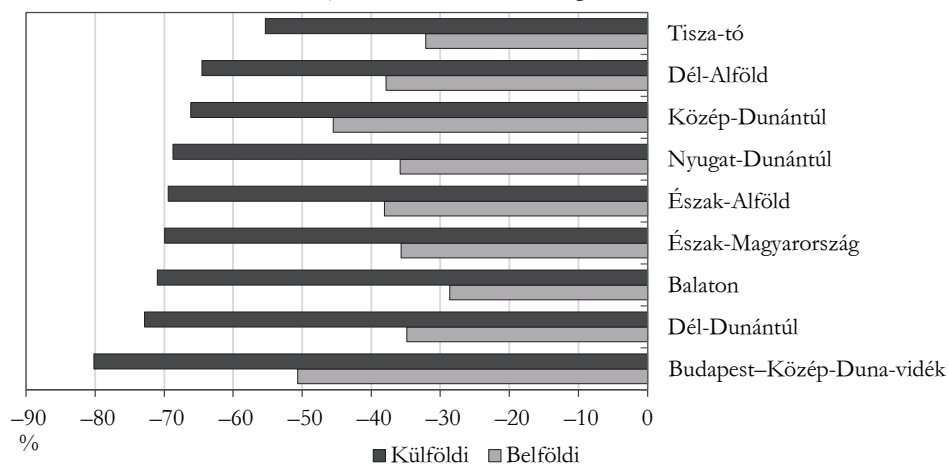


A külföldi és a belföldi vendégforgalom alakulásának eltérése a 2008. évi világgazdasági válság turizmust érintő megállapításaival magyarázható: az utazási szokások módosultak, és a közelebbre történő külföldi, illetve belföldi utazások kerültek előtérbe, természetesen abban az időszakban, amikor nem voltak érvényben utazási korlátozások. A messzebbre történő külföldi utakat elhalasztották, illetve belföldi

vagy közelebbi külföldi célpontokkal váltották ki (UNWTO 2013). A COVID-19-járvány esetében az utazási korlátozások mellett a gazdasági hatásokról sem feledkezhetünk el, hiszen a korlátozó intézkedések a gazdaságot is jelentősen érintették, ennek következtében a munkanélküliség is nőtt ebben az időszakban.

14. ábra

A vendégéjszakák számának 2019 és 2020 közötti változása, hazai turisztikai régiók szerint
Change in the number of tourism nights between 2019 and 2020, by domestic tourism region



A turizmust érintő válságok hatására bekövetkező változások 2008. és 2020. évi hazai területi vetülete alapvetően különbözött. Turisztikai régiók szerint 2008-ban az előző évhez viszonyítva mind a külföldi, mind a belföldi vendégéjszakák esetében a Közép-Dunántúl turisztikai régióban volt legnagyobb a visszaesés. Ezzel párhuzamosan voltak növekedést mutató térségek is, a külföldi vendégforgalom esetében Észak-Magyarország, a belföldiében a Tisza-tó turisztikai régió. 2009-ben szinte minden turisztikai régióban visszaesett 2008-hoz képest mind a külföldi, mind a belföldi vendégéjszakák száma. Míg a külföldi esetében egyedül Nyugat-Dunántúl, addig a belföldi esetében Közép-Dunántúl könyvelt el szerény növekményt. Összességében azonban nem határozható meg egy olyan térség, amelyik igazán nagy vesztese lenne a 2008. évi válságnak. Ezzel szemben a vendégforgalom COVID-19-járvány hatására bekövetkezett visszaesése a fővárost is magában foglaló Budapest–Közép-Duna-vidéki turisztikai régióban volt a legnagyobb mértékű (14. ábra), mind a külföldi, mind a belföldi vendégforgalom tekintetében. A legkevésbé érintett a külföldi vendégforgalom visszaesésében a Tisza-tó, a belföldiében a Balaton, illetve szintén a Tisza-tó turisztikai régió volt.

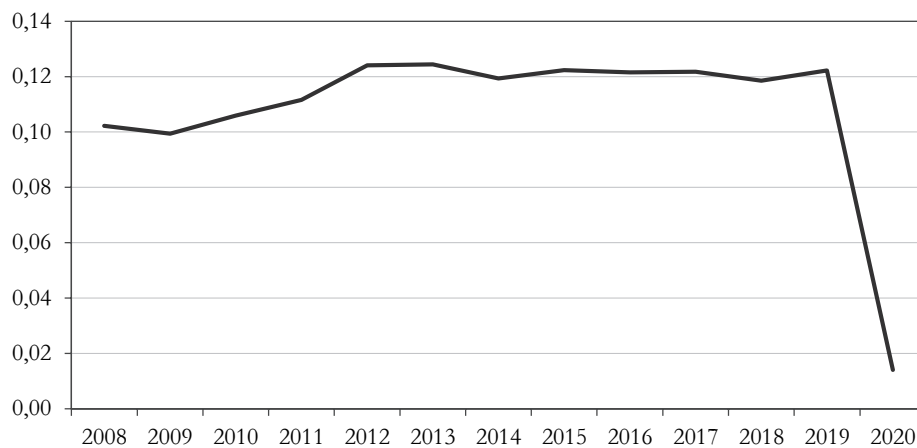
Területi egyenlőtlenségek

A kereskedelmi szálláshelyeken eltöltött vendégéjszakák területi egyenlőtlenségeinek települési szintű feltárására a koncentrációs mutatót¹⁰ használtuk. Az alapmutató abszolút volta, továbbá a kereskedelmi szálláshelyeknek a térben szórt elhelyezkedése, valamint az állandóan vagy csak időszertelemmel üzemelő szálláshelyek miatt korlátozott számú egyenlőtlenségi mutató alkalmas a területi különbségek mérésére.

15. ábra

A magyarországi kereskedelmi szálláshelyeken regisztrált vendégéjszakák területi egyenlőtlenségei koncentrációs mutató alapján

Spatial disparities in the number of tourism nights spent in commercial accommodation establishments in Hungary by concentration indicator



A koncentrációs mutató értéke a teljes vizsgált időszakban 0,14 alatti, ami azt mutatja, hogy az adott jelenség nem koncentrálódik a térben. Időszakban nézve, a vendégéjszakák esetében 2009-ben a világgazdasági válság hatására kismértékű visszaesés mutatkozott (15. ábra). 2010-től a vendégéjszakák számának növekedésével párhuzamosan, kismértékben nőttek a területi egyenlőtlenségek is. Ez a növekedés 2013-ig tartott, ezt követően a különbségek nem változtak érdemben, ugyanolyan szinten stagnáltak. 2020-ra jelentős a csökkenés, ugyanis a járvány miatt kialakult helyzet a legtöbb vendégéjszakát regisztráló Budapestet kiemelten érintette.

¹⁰ A koncentrációs mutató jól alkalmazható ebben az esetben, ugyanis: „Valamely természetes jellemző területi egységek közötti koncentrációjának mértékét számszerűsíti. A megoszlást az index tulajdonképp a teljesen egyenleteshez (amikor minden megfigyelési egység részesedése azonos) viszonyítja. 0,6 feletti értéke már erős koncentrációra, monopolhelyzetre utal” (Nemes Nagy 2005: 112.). Értékkészlete 1/n–1 közötti.

Összegzés

A nyilvántartott álláskeresők arányának alakulásával kapcsolatban kijelenthető tehát, hogy a 2008-ban hazánkba is begyűrűző elsősorban gazdasági és a 2020-ban kitört COVID-19-járványból adódó válság hatásai sokrétűek. Országos szinten a 2008. évi válság hatása mértékében mindenképpen és – jelenlegi ismereteink szerint – valószínűleg időszakában is jelentősebb volt, mint a 2020-ban kezdődő járvány hatásai. Igaz, utóbbi esetben a teljes bizonyossággal történő kijelentésektől még tartózkodnunk kell, illetve a nyilvántartott álláskeresők esetében fontos az érvényes szabályozások figyelembevétele is. Területi vonatkozásban a válságok kapcsán egyértelműen megállapítható, hogy néhány kisebb kivételtől eltekintve hasonló a mintázat, azaz a már eredetileg hátrányos helyzetű térségekben a romlás nagyobb mértékű volt. Ehhez szorosan kapcsolódik viszont a kilábalás is – igaz ennek legfőbb oka az, hogy az eleve rosszabb mutatókból jelentősen könnyebb javulást elérni. A negatív hatás mértéke és időintervalluma mellett további jelentős eltérés az egyes települések jogállásával függ össze. Míg a világgazdasági válság a főváros mellett a megyei jogú városokra is jelentősen rosszabb hatással volt, mint a kisebb településekre, addig a 2020-ban kezdődő járvány hatására legnagyobb mértékben Budapesten nőtt az álláskeresők aránya. A területi egyenlőtlenségekben viszont szintén hasonlóság állapítható meg, miszerint míg a válság következtében az egyenlőtlenségek csökkentek, addig a válságot követő javulás időszakában az egyenlőtlenségek növekedtek. A szomszédsági hasonlóság 2020-ban tovább erősödött. Területi vetülete az időben vizsgálva stabil.

A turizmus tekintetében a várakozásoknak megfelelőek a két válság hatásai. Mindkét válság visszaesést hozott az ágazatban, de a járvány megfékezésére irányuló, szabad mozgást is korlátozó intézkedések következménye sokkal nagyobb volt, mint a világgazdasági válságé. Emellett a két válságidőszak a belföldi és a külföldi turisták utazásait is különbözőképpen befolyásolta. A 2008. évi válság később gyűrűzött be hazánkba, így a külföldi vendégforgalom visszaesése előbb jelentkezett, mint a belföldi, azonban a visszaesés mértéke hasonló volt. A 2020. évi válság esetében a visszaesés a külföldi vendégforgalmat sokkal nagyobb mértékben érintette. Területi szempontból míg a világgazdasági válságnak turizmusban nem volt kimagasló vesztese, addig ez a COVID-19-járvány okozta válság esetében Budapest lett. Ezt megerősíti a települések jogállása szerinti vizsgálat is. A területi egyenlőtlenségekben nem mutatható ki koncentráció a vizsgált ágazatban.

IRODALOM

- AKERLOF, G.–SHILLER, R. (2009): *Animal spirits: How human psychology drives the economy and why it matters for global capitalism* Princeton University Press, Princeton.
- ALPEK, B. L.–TÉSITS, R. (2014): A munkaerő-piaci szenzitivitás *Területi Statisztika* 54 (4): 333–359.
- AUTHERS, J. (2010): *The fearful rise of markets: Global bubbles, synchronized meltdowns, and how to prevent them in the future* FTPress, Upper Saddle River.
- BÁLINT, D. (2021): A telekocsizás utasszámának területi változásai a COVID-19-járvány első két hullámának idején, az Oszkar.com platform adatai alapján *Területi Statisztika* 61 (3): 356–379. <https://doi.org/10.15196/TS610305>
- BARANYAI, N.–BARS, B.–NÁRAI, M. (2020): Helyi önkormányzatok online kommunikációja a COVID-19 járvány idején Magyarországon *Tér és Társadalom* 34 (3): 281–294. <https://doi.org/10.17649/TET.34.3.3294>
- BELYÓ, P. (2009): Növekedésünk esélyei – felfelé a lejtőn? *Statisztikai Szemle* 87 (12): 1126–1152.
- BOOKSTABER, R. (2007): *A demon of our own design: Markets, hedge funds and the perils of financial innovation* Wiley, New York.
- BOROS, L. – KOVALCSIK, T. (2021): A COVID-19-járvány hatása a budapesti Airbnb-piacra *Területi Statisztika* 61 (3): 380–402. <https://doi.org/10.15196/TS610306>
- CZIRFUSZ, M. (2019): Munkanélküliség és az állam tértermelése Magyarországon két válságidőszakban *Tér és Társadalom* 33 (4): 177–196. <https://doi.org/10.17649/TET.33.4.3170>
- CZIRFUSZ, M. (2021): A COVID-19-válság és a térbeli munkamegosztás változásai Magyarországon *Területi Statisztika* 61 (3): 320–336. <https://doi.org/10.15196/TS610303>
- CSOMÓS, GY. (2013): Magyarország gazdasági központjainak pozícióváltozása 1992 és 2011 között *Területi Statisztika* 53 (6): 529–550.
- DELBIANCO, F.–FIORITI, A.–TOHMÉ, F. (2019): Quantifying worldwide economic distress *Regional Statistics* 9 (1): 3–12. <https://doi.org/10.15196/RS090108>
- DURANTON, G.–PUGA, D. (2020): The economics of urban density *The Journal of Economic Perspectives* 34 (3): 3–26. <https://doi.org/10.1257/jep.34.3.3>
- EGEDY, T. (2012): A gazdasági válság hatásai városon innen és túl *Területi Statisztika* 52 (4): 335–352.
- FARESE, G. (2020): The economics of COVID-19 in Italy and lessons for Africa. In: CARMODY, P.–MCCANN, G.–COLLERAN, C.–O’HALLORAN, C. (szerk.): *COVID-19 in the Global South: Impacts and Responses* pp. 139–148., Bristol University Press, Bristol.
- FEKETE, K.–DOMBI, G.–OLÁH, M. (2021): Önkormányzati válságkezelés a Balaton Kiemelt Üdülőkörzetben, a COVID-19-járvány első hullámában *Területi Statisztika* 61 (3): 337–355. <https://doi.org/10.15196/TS610304>
- FINTA, I.–KOVÁCS, K.–PÁLNÉ KOVÁCS, I. (2020): Önkormányzatok a COVID-19-járvány kezelésében *Tér és Társadalom* 34 (4): 184–198. <https://doi.org/10.17649/TET.34.4.3306>

- HAJDÚ, Z.–RÁCZ, SZ. (2020): Államhatár-politikák az Európai Unióban és Magyarországon a globális COVID-19-válság kezdeti időszakában *Tér és Társadalom* 34 (2): 202–210. <https://doi.org/10.17649/TET.34.2.3260>
- HEALY, M. (2020): Alienation and work: ICT professionals. In: HEALY, M. (szerk.): *Marx and Digital Machines: Alienation, Technology, Capitalism* pp. 39–57., University of Westminster, London.
- HUWS, U. (2020): The algorithm, and the city: platform labour and the urban environment *Work, Organisation, Labour & Globalisation* 14 (1): 7–14. <https://doi.org/10.13169/workorglaboglob.14.1.0007>
- JÓNA, L. (2020): A Covid-19 járvány hatása a közösségi terek használatára és jövőjére *Tér és Társadalom* 34 (3): 295–306. <https://doi.org/10.17649/TET.34.3.3289>
- KASZÁS, K. (2010): A Magyarországra érkező külföldiek jellemzői – különös tekintettel a kiadásokra *Turizmus Bulletin* 14 (3): 58–70.
- KERR, W. R.–ROBERT-NICOUD, F. (2020): Tech clusters *The Journal of Economic Perspectives* 34 (3): 50–76. <https://doi.org/10.1257/jep.34.3.50>
- KINCSES, Á.–TÓTH, G.–TÖMÖRI, M.–MICHALKÓ, G. (2016): Az átutazó turizmus magyarországi sajátosságai, különös tekintettel a költségre *Területi Statisztika* 56 (4): 455–476. <https://doi.org/10.15196/TS560406>
- KINCSES, Á.–TÓTH, G. (2020): How coronavirus spread in Europe over time: national probabilities based on migration networks *Regional Statistics* 10 (2): 228–231. <https://doi.org/10.15196/RS100210>
- KISS, É. (2011): A válság területi konzekvenciái az iparban *Területi Statisztika* 51 (2): 161–182.
- KISS, J. P.–SZALKAI, G. (2014): A foglalkoztatás területi koncentrációjának változásai Magyarországon a népszámlálások ingázási adatai alapján, 1990–2011 *Területi Statisztika* 54 (5): 415–447.
- KOCZISZKY, GY.–BENEDEK, J.–SZENDI, D. (2018): The impact of the 2008 financial crisis on household income and wealth in Visegrad countries *Regional Statistics* 8 (1): 141–167. <https://doi.org/10.15196/RS080102>
- KÓTI, T. (2020): A munkanélküliség és a közfoglalkoztatás területi különbségei, összefüggései Magyarországon *Területi Statisztika* 60 (5): 517–547. <https://doi.org/10.15196/TS600501>
- KOVALCSIK, T.–BOROS, L.–PÁL, V. (2021): A COVID-19-járvány első két hullámának területisége Közép-Európában *Területi Statisztika* 61 (3): 263–290. <https://doi.org/10.15196/TS610301>
- LIM, U. (2003): A spatial analysis of regional income convergence *Planning Forum* 9: 66–80.
- LIPTÁK, K. (2021): Maradj otthon, dolgozz otthon! – A COVID-19-járvány hatása a távmunkára Észak-Magyarországon *Területi Statisztika* 61 (2): 153–169. <https://doi.org/10.15196/TS610202>
- LOSONCZ, M. (2008): Az amerikai hitelválság és világgazdasági következményei *Pénzügyi Szemle* (2): 248–254.
- LÓCSEI, H. (2010): A gazdasági világválság hatása a munkanélküliség területi egyenlőtlenségeire. In: FAZEKAS, K.–MOLNÁR, GY. (szerk.): *Munkaerőpiaci tükrök 2010* pp. 126–141., MTA Közgazdaságtudományi Intézet, Országos Foglalkoztatási Közalapítvány, Budapest.
- MAGYAR TURIZMUS ZRT. (2013): Utazások a válság után – az európai turizmus alakulása 2008 és 2013 között *Turizmus Bulletin* 15 (2) 53–57.

- MAJOR, K.–CZALLER, L. (2016): A fejlesztési támogatások területi dimenziói a turizmus példáján – egy térökonometriai elemzés tanulságai *Területi Statisztika* 56 (3): 245–274.
<https://doi.org/10.15196/TS560301>
- MANGEN, O. P.–VEALE, A. (2020): Psychosocial implications and programming responses against COVID-19 in Africa. In: CARMODY, P.–MCCANN, G.–COLLERAN, C.–O’HALLORAN, C. (szerk.): *COVID-19 in the global south: Impacts and responses* pp. 127–138., Bristol University Press, Bristol.
- MÉSZÁROS, B. (2008): *Területi autokorreláció Magyarország példáján* Diplomamunka ELTE Regionális Tudományi Tanszék, Budapest.
- MITSI, P. (2021): Examining the environmental Kuznets curve hypothesis using Bayesian model averaging *Regional Statistics* 11 (1): 3–24.
<https://doi.org/10.15196/RS110102>
- MOLNÁR, E. (2013): Egy dinamikus iparág foglalkoztatási hatásainak földrajzi aspektusai: a magyarországi autóipar esete *Területi Statisztika* 53 (4): 322–339.
- NEMES NAGY, J.–LŐCSEI, H. (2013): Hosszú távú megyei ipari növekedési pályák (1964–2013) *Területi Statisztika* 55 (2): 100–121.
- NEMES NAGY, J. (szerk.) (2005): *Regionális elemzési módszerek* ELTE Regionális Földrajzi Tanszék, Budapest.
- OTIENO, E.–STEIN, M.–ANWAR, M. A. (2020): Ride-hailing drivers left alone at the wheel – Reflections from South Africa and Kenya. In: CARMODY, P.–MCCANN, G.–COLLERAN, C.–O’HALLORAN, C. (szerk.): *COVID-19 in the global south: Impacts and responses* pp. 95–104., Bristol University Press, Bristol.
- PARTNOY, F. (2003): *Infectious greed: How deceit and risk corrupted financial markets* New York Times Books, New York.
- POSNER, V. (2010): *The crisis of capitalist democracy* Mass Harvard University Press, Cambridge.
- RAJAN, R. (2010): *Fault lines: How hidden fractures still threaten the world economy* Princeton University Press, Princeton.
- SCHEUCH, E. G. (2021): Green evolution: Lessons from British climate policy, 1973–2020 *The Journal of Sustainable Development* (23): 48–58.
- SIKOS T., T.–PAPP, V.–KOVÁCS, A. (2021): A hazai vásárlói magatartás változása a COVID-19-járvány első hullámában *Területi Statisztika* 61 (2): 135–152.
<https://doi.org/10.15196/TS610201>
- STUTTAFORD, A. (2010): Scapegoating les Anglo-Saxons *Weekly Standard* 38.
- TÖMÖRI, M. (2021): Magyarország láthatatlan nemzetközi turizmusának alakulása 2010 és 2019 között *Területi Statisztika* 61 (2): 170–188.
<https://doi.org/10.15196/TS610203>
- UZZOLI, A.–KOVÁCS, S. ZS.–PÁGER, B.–SZABÓ, T. (2021): A hazai COVID-19-járványhullámok területi különbségei *Területi Statisztika* 61 (3): 291–319.
<https://doi.org/10.15196/TS610302>
- VARJÚ, V.–FARKAS, O.–FARKAS, J. ZS.–VÉR, CS. (2020): Az egyéni munkacélú személygépkocsi-közlekedés COVID-19 járvány következtében történő változásának néhány környezeti aspektusa Budapesten *Tér és Társadalom* 34 (2): 183–188.
<https://doi.org/10.17649/TET.34.2.3266>

INTERNETES FORRÁSOK

- VAN LEEUWEN, E. (2020): *City & Countryside in the COVID19 era: a re-valuation of space* Magyar Regionális Tudományi Társaság XVIII. Vándorgyűlés, 2020. október 27–30.
<http://www.mrtt.hu/vandorgyules2020budapest.html>
(letöltve: 2021. március 25.)
- WORLD TOURISM ORGANIZATION (UNWTO) – INTERNATIONAL LABOUR ORGANIZATION (ILO) (2013): *Economic crisis, international tourism decline and its impact on the poor*.
<https://www.e-unwto.org/doi/epdf/10.18111/9789284414444>
(letöltve: 2021. február)

HONLAPOK/ADATBÁZISOK

- EUROSTAT (2020):
<https://ec.europa.eu/eurostat/databrowser/view/tec00115/default/table?lang=en>
(letöltve: 2021. június 10.)
- <https://koronavirus.gov.hu/> (letöltve: 2021. július 1.)
- JOHN HOPKINS UNIVERSITY AND MEDICINE, CORONAVIRUS RESOURCE CENTER (2021)
<https://coronavirus.jhu.edu/map.html> (letöltve: 2021. július 1.)