

**Melléklet: Tömött vörös mészkő („vörös márvány”) faragványok archeometriai adatai****Appendix: Archaeometric data of compact red limestone (“red marble”) carvings •**

A mikroszkópi felvételek egy nikkal készültek, kivéve a BEN-1, DEC-1, DOM-1, ESZ-6, PAN-3 és PAN-4 mintákat, amelyeknél a felvételeket keresztezett polarizátorok között rögzítettük. A képszélesség, amennyiben nincs külön feltüntetve, 2,5 mm.

A tanulmányban közölt fényképek – a hivatkozott szakirodalomból átvett néhány reprodukció kivételével – a szerzők felvételei, kivéve a dombói töredéket, az esztergomi Palicsnai/Csanádi-sírkövet, az ormosdi sírkövet, valamint a szegedi kriptafedlapot, amelyek képeiért Takács Imrének, Tari Editnek, Mudrák Attilának, illetve Szentesi Editnek tartozunk köszönettel, valamint a bényi rotunda kapujáról Görföl Jenő felvételét: <https://ma7.sk/tajaink/benyi-rotunda>

The micrographs were taken in plane-polarized light, except for samples BEN-1, DEC-1, DOM-1, ESZ-6, PAN-3 and PAN-4, for which the images were taken in cross-polarized light. The image width, if not indicated separately, is 2.5 mm.

The photographs published in the study – with the exception of a few reproductions taken from the referenced literature – were taken by the authors. For the images of the Dombó fragment, the Palicsnai/Csanádi tombstone in Esztergom, the tombstone in Ormosd, and the crypt cover in Szeged we would like to thank Imre Takács, Edit Tari, Attila Mudrák, and Edit Szentesi. Furthermore, thanks go to Jenő Görföl's recording the portal of the rotunda in Bény: <https://ma7.sk/tajaink/benyi-rotunda>.

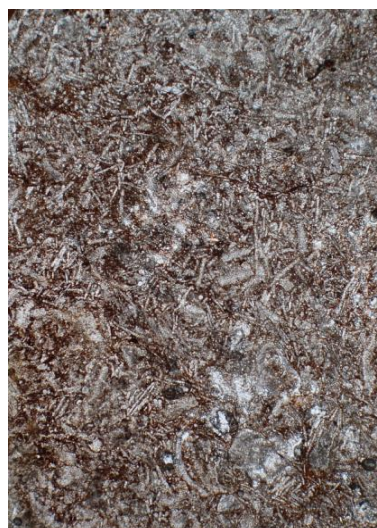
**BAR-1: Bártfa** (ma Bardejov, Szlovákia), Szent Egyed-plébániatemplom

Leonard Haid szenátor (†1623) sírköve

csiszolat: felső jura

eredet (bányahely): nagy valószínűséggel „lubló márvány”

irod.: Čovan 2016. 180–181., 165. sz., 123. kép



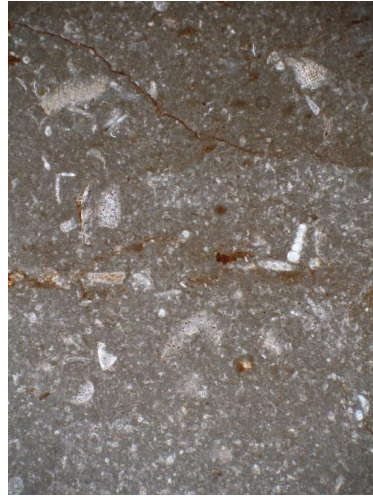
**BAR-2: Bártfa** (ma Bardejov, Szlovákia), Szent Egyed-plébániatemplom

Melchior Schmitz feleségei, Catharina Adam (†1645) és Dorothea Berger (†1649) sírköve

csiszolat: az eddig ismert középső és felső jura megjelenésektől eltérő, leginkább az alsó jura mikrofáciessel rokon szöveti kép

eredet (bányahely): ismeretlen

irod.: Čovan 2016. 239–241., 247. sz., 163. kép



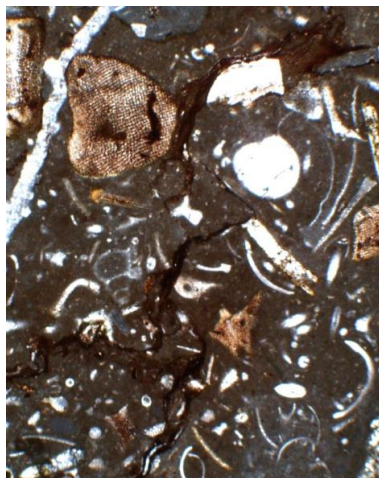
**BEC-1: Bécsújhely (Wiener Neustadt, Ausztria)**

Zrínyi-sírkő

csiszolat: alsó jura

izotóp ( $\delta^{13}\text{C}$ ): 2,1 ‰izotóp ( $\delta^{18}\text{O}$ ): 0,1 ‰

eredet (bányahely): Adnet



**BEN-1: Bény** (ma Bíňa, Szlovákia), rotunda

a bejárat timpanonja, 1200 körül

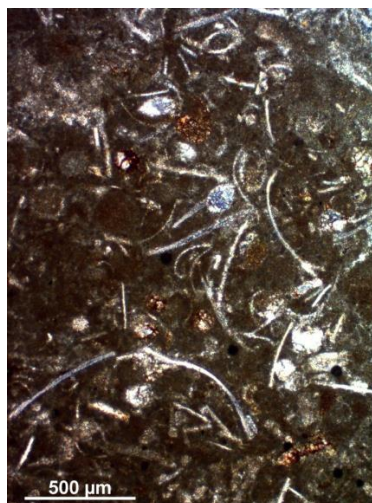
csiszolat: középső jura

izotóp ( $\delta^{13}\text{C}$ ) = 2,1 ‰

izotóp ( $\delta^{18}\text{O}$ ) = -2,4 ‰

eredet (bányahely): Gerecse hegység

vö. Pintér & Bajnóczi 2014. 192., 198., 199., 1. táblázat (B-1), 4. fotótábla; Pintér & Bajnóczi 2021. 254., 256., Tabelle 1, Tafel 4



**BIZ-1: Bizere** (Frumușeni, jud. Arad, Románia),  
apátság maradványai

töredék Ileana Burnichioiutól, 2013

csiszolat: középső jura

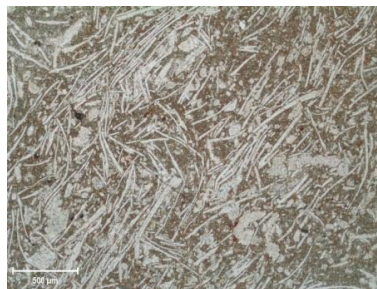
izotóp ( $\delta^{13}\text{C}$ ) = 2,8 ‰

izotóp ( $\delta^{18}\text{O}$ ) = -1,9 ‰

eredet (bányahely): Gerecse hegység

vö. Bajnóczi et al. 2015. 267., 270–271.

irod. a vörös mészkövet is tartalmazó díszpadlókról:  
Burnichioiu & Rusu 2011; Burnichioiu 2015.



**BOB-1: Bobovac** (Bosznia-Hercegovina) királyi vára

bosnyák királyi síremlék (II. Trvtko), 1430-as évek

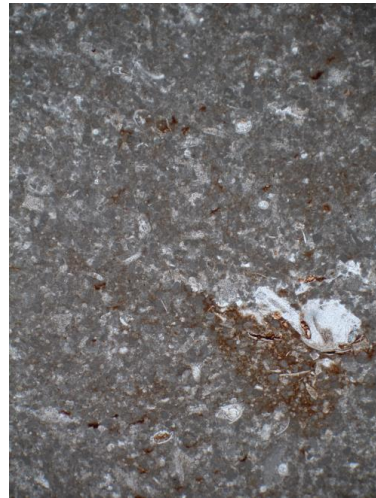
őrzési hely: Szarajevó, Nemzeti Múzeum

csiszolat: alsó jura

izotóp ( $\delta^{13}\text{C}$ ): 2,7 ‰izotóp ( $\delta^{18}\text{O}$ ): -1,7 ‰

eredet (bányahely): Gerecse hegység

irod.: Anđelić 1973. 88–95.; Lővei 1999. 105–106., és 11–13. kép; Lővei 2017. 394–396., és 15–19. kép; Lővei 2021. I. 169–170., és II. 258–259. kép



**BUD-1:** Buda, a Nagyboldogasszony-plébániatemplomból

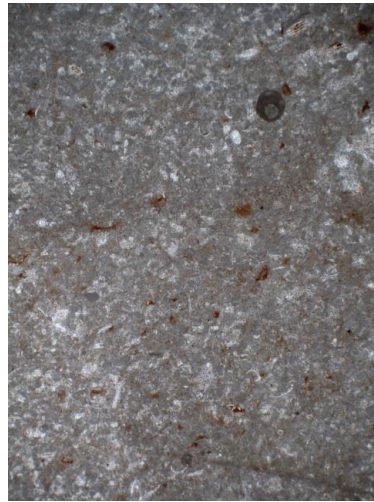
sírkő, 15. század eleje

beépítve a „Strobl-kútba”: Buda, I. Balta köz 1. udvarán

csiszolat: alsó jura

eredet (bányahely): feltehetően Gerecse hegység (stabilizotóp-mérés nem készült)

irod.: Zolnay 1973. 260., és 7. kép; Bodor 2001; Lővei 2017. 457.



**BUD-2: Buda, várpalota**

kúttördék (ún. Pallas-kút), 15. század utolsó negyede

őrzési hely: Budapesti Történeti Múzeum / Magyar Nemzeti Galéria

izotóp ( $\delta^{13}\text{C}$ ): 2,8 ‰

izotóp ( $\delta^{18}\text{O}$ ): -0,3 ‰

eredet (bányahely): a stabilizotópos mérések és művészettörténeti adatok alapján feltételezhetően „lublói márvány” (vékonycsiszolat nem készült)

irod.: Balogh 1966. I. 146., és II. 164–166. kép





**DEC-1: Décse** (Békés megye), középkori templom  
maradványai

töredék

őrzési hely: Békéscsaba, Munkácsy Mihály Múzeum,  
Itsz. 95.23.67.

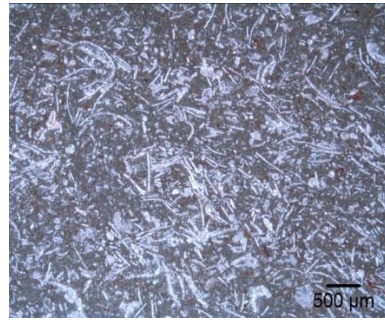
csiszolat: középső jura

izotóp ( $\delta^{13}\text{C}$ ): 2,5 ‰

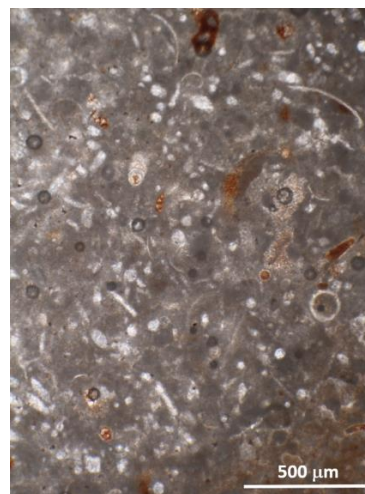
izotóp ( $\delta^{18}\text{O}$ ): -2,0 ‰

eredet (bányahely): Gerecse hegység

vö. Kelemen et al. 2012. 89., 92., és 3. táblázat, 4. kép



**DOM-1: Dombó**, bencés apátság maradványai  
főpapi sírkő töredékei, 15. század harmadik negyede  
őrzési hely: Újvidék (Novi Sad, Szerbia), Muzej  
Vojvodine  
csiszolat: alsó jura  
eredet (bányahely): feltehetően Gerecse hegység  
irod.: Nagy 1987. 31., 2. sz., és I.2. kép; Tóth 2001.



|   |  |
|---|--|
| <p><b>EGR-1: Egres</b> (ma Igriş, Románia), ciszterci apátság maradványai</p> <p>töredékek Solt Pétertől, 2022</p> <p>csiszolat: középső jura (Szurominé Korecz Andrea meghatározása)</p> <p>1) izotóp (<math>\delta^{13}\text{C}</math>): 2,6 ‰<br/>izotóp (<math>\delta^{18}\text{O}</math>): -2,0 ‰</p> <p>2) izotóp (<math>\delta^{13}\text{C}</math>): 2,5 ‰<br/>izotóp (<math>\delta^{18}\text{O}</math>): -1,9 ‰</p> <p>3) izotóp (<math>\delta^{13}\text{C}</math>): 2,4 ‰<br/>izotóp (<math>\delta^{18}\text{O}</math>): -1,8 ‰</p> <p>eredet (bányahely): Gerecse hegység</p> |  |
|---|--|

**ELL-1: Ellésmonostor** (Csongrád), apátság  
maradványai

építészeti töredék, 14. század; Pávai Éva lelete

csiszolat: középső jura

izotóp ( $\delta^{13}\text{C}$ ): 2,6 ‰

izotóp ( $\delta^{18}\text{O}$ ): -2,2 ‰

eredet (bányahely): Gerecse hegység

vö. Pintér et al. 2001a. 61., 62., 63., és 6. ábra, 1–2.  
táblázat



**ESZ-1: Esztergom**, a középkori Szent Adalbert-székesegyházból

a *Porta speciosa* feliratos töredéke, 12. század vége (1196 előtt)

őrzési hely: Esztergom, Balassa Bálint Múzeum

csiszolat: alsó jura

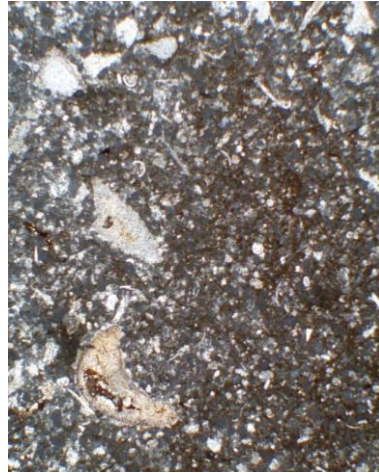
izotóp ( $\delta^{13}\text{C}$ ): 2,6 ‰

izotóp ( $\delta^{18}\text{O}$ ): -2,3 ‰

eredet (bányahely): Gerecse hegység

vö. Pintér et al. 2001a. 61., és 7. ábra, 1–2. táblázat

irod.: Takács 2020. 110., kat. 1.12.



**ESZ-2: Esztergom**, a középkori Szent Miklós-templom (?) maradványaiból (Széchenyi tér 1.)

prizma alakú sírkőlap, 13. század eleje; Horváth István lelete

őrzési hely: Esztergom, Balassa Bálint Múzeum

csiszolat: középső jura

izotóp ( $\delta^{13}\text{C}$ ): 2,6 ‰

izotóp ( $\delta^{18}\text{O}$ ): -1,9 ‰

eredet (bányahely): Gerecse hegység

vö. Pintér et al. 2001a. 61., 62., 63., és 6. ábra, 1–2. táblázat

irod. a sírkőtípusról: Takács 1988; Lővei 2010.



**ESZ-3: Esztergom, vár**

kőlap, 13. század

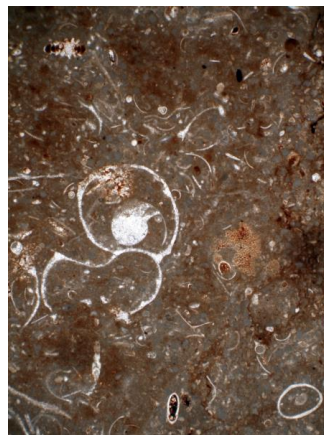
őrzési hely: Esztergom, Balassa Bálint Múzeum

csiszolat: alsó jura

izotóp ( $\delta^{13}\text{C}$ ): 2,4 ‰izotóp ( $\delta^{18}\text{O}$ ): -1,8 ‰

eredet (bányahely): Gerecse hegység

vö. Pintér et al. 2001a. 62., és 1–2. táblázat



**ESZ-4: Esztergom**, a középkori Szent Kereszt-templom maradványaiból

Olivér mester feleségének sírköve, 14. század közepe, harmadik negyede

őrzési hely: Esztergom, Balassa Bálint Múzeum, ltsz. 70.325.43.

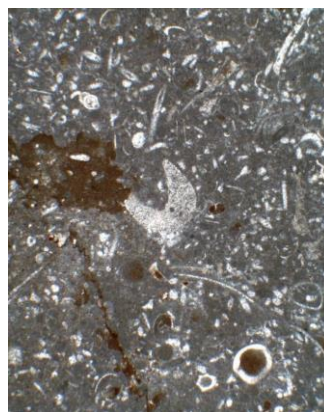
csiszolat: alsó jura

izotóp ( $\delta^{13}\text{C}$ ): 2,4 ‰

izotóp ( $\delta^{18}\text{O}$ ): -1,1 ‰

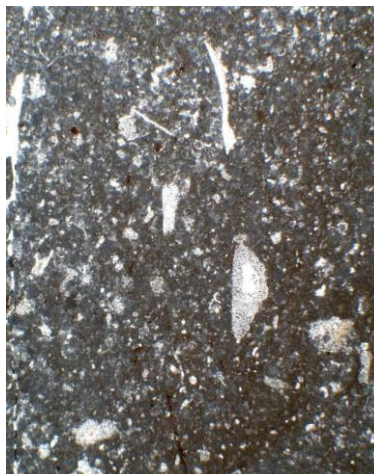
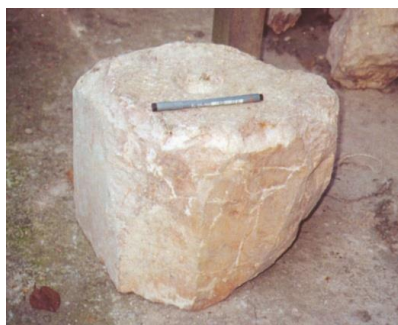
eredet (bányahely): Gerecse hegység

vö. Pintér et al. 2001a. 61., és 1–2. táblázat





**ESZ-5: Esztergom**, vár, egykori érseki palota  
a „Vitéz loggia” kőeleme, 15. század közepe  
őrzési hely: Esztergom, Balassa Bálint Múzeum  
csiszolat: alsó jura  
izotóp ( $\delta^{13}\text{C}$ ): 2,5 ‰  
izotóp ( $\delta^{18}\text{O}$ ): -1,7 ‰  
eredet (bányahely): Gerecse hegység  
vö. Pintér et al. 2001a. 61., és 1–2. táblázat



**ESZ-6: Esztergom**, valószínűleg a középkori Szent Adalbert-székesegyházból került Rusztem pasa fürdőjébe

Palicsnai (a korábbi szakirodalomban: Csanádi) Péter esztergomi kanonok (†1480) sírköve

őrzési hely: Esztergom, Balassa Bálint Múzeum

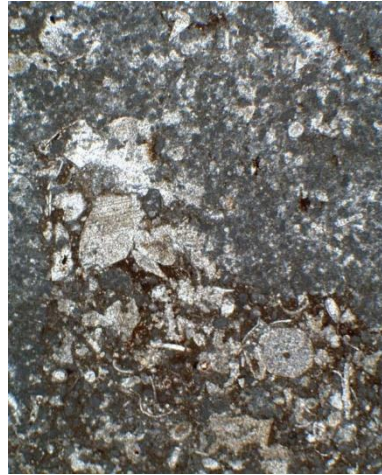
csiszolat: alsó jura

izotóp ( $\delta^{13}\text{C}$ ): 2,4 ‰

izotóp ( $\delta^{18}\text{O}$ ): -1,6 ‰

eredet (bányahely): Gerecse hegység

vö. Pintér et al. 2001a. 61., és 1–2. táblázat



**ESZ-7: Esztergom,** a Szent Adalbert-székesegyházból

a Bakócz-kápolna párkányeleme, 16. század eleje (1506–1509 között)

őrzési hely: Esztergom, Balassa Bálint Múzeum

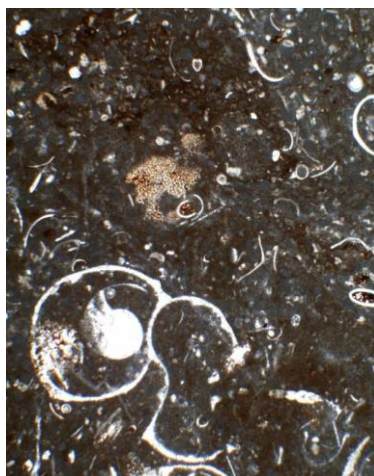
csiszolat: alsó jura

izotóp ( $\delta^{13}\text{C}$ ): 2,6 ‰

izotóp ( $\delta^{18}\text{O}$ ): -1,9 ‰

eredet (bányahely): Gerecse hegység

vö. Pintér et al. 2001a. 61., és 8. ábra, 1–2. táblázat



**FEL-1: Felsőelefánt** (ma Horné Lefantovce, Szlovákia)

Forgách Péter sírköve, 1515

őrzési hely: Marcali, Múzeum

csiszolat: alsó jura

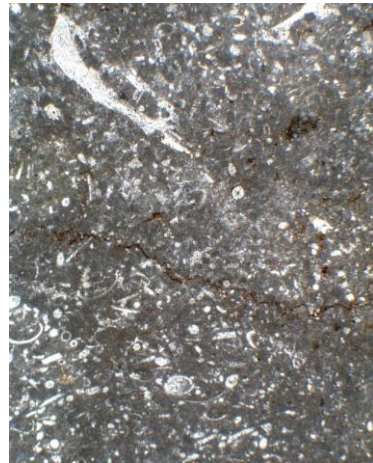
izotóp ( $\delta^{13}\text{C}$ ): 2,4 ‰

izotóp ( $\delta^{18}\text{O}$ ): -1,8 ‰

eredet (bányahely): Gerecse hegység

vö. Pintér et al. 2001a. 61–62., és 1–2. táblázat

irod.: Horler 1983.



**GER-1: Gernrode** (Németország), a *Stiftskirche* kerengőudvara

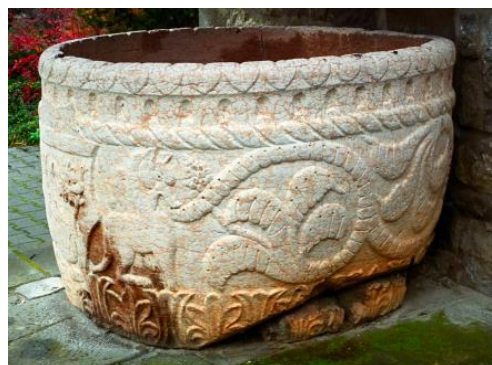
keresztelőkút, 12. század

csiszolat: középső jura

izotóp ( $\delta^{13}\text{C}$ ): 2,4 ‰

izotóp ( $\delta^{18}\text{O}$ ): -0,8 ‰

eredet (bányahely): Verona (?)



**GYU-1: Gyulafehérvár** (ma Alba Iulia, Románia),  
valószínűleg a székesegyházból

főpapi sírkő, 16. század eleje

őrzési hely: a Gyulafehérvári Érsekség múzeumának  
kötára

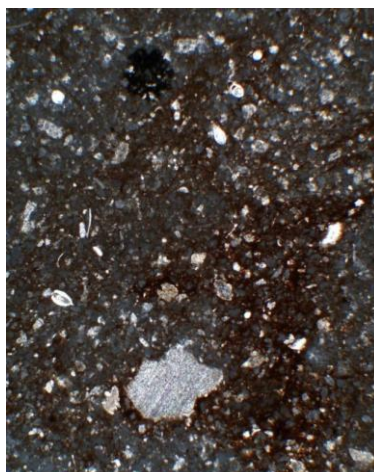
csiszolat: alsó jura

izotóp ( $\delta^{13}\text{C}$ ): 2,4 ‰

izotóp ( $\delta^{18}\text{O}$ ): -2,0 ‰

eredet (bányahely): Gerecse hegység

vö. Pintér et al. 2001a. 62., és 1–2. táblázat



**KAS-1: Kassa** (ma Košice, Szlovákia), a Szent Erzsébet-plébániatemplomból (Dóm)

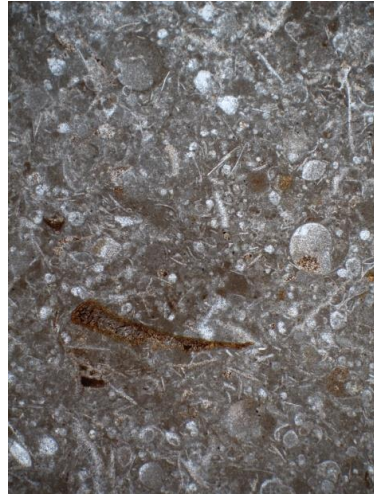
ismeretlen (†1486) sírkövének töredéke

őrzési hely: Východoslovenské múzeum (Kelet-Szlovákiai Múzeum), ltsz. XLI/1994.

csiszolat: középső vagy felső jura

eredet (bányahely): szlovák vélemény szerint az Ólubló (ma Stará Ľubovna, Szlovákia) melletti Marmon-hegy, és a csiszolati kép alapján is nagy valószínűséggel „lubló márvány”

irod.: Récsey 1896. 9., XIII. sz.; Havlice 1995. 128–129., 108. sz.

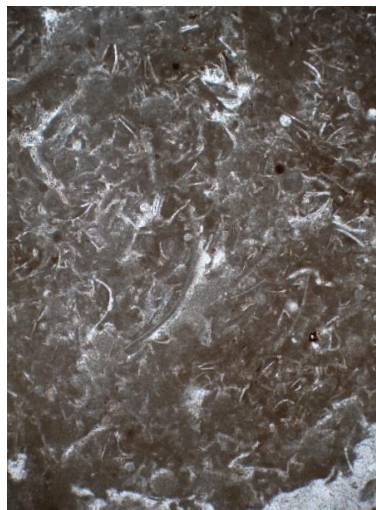


**KES-1: Késmárk** (ma Kežmarok, Szlovákia),  
Thököly-vár

a várkápolna padlója

csiszolat: felső jura

eredet (bányahely): nagy valószínűséggel „lublóí  
márvány”





**KLO-1: Klosterneuburg** (Ausztria), Babenberg-palotakápolna (*Capella speciosa*), újra felállítva a laxenburgi Franzensburgban

kőtábla, 1222 körül

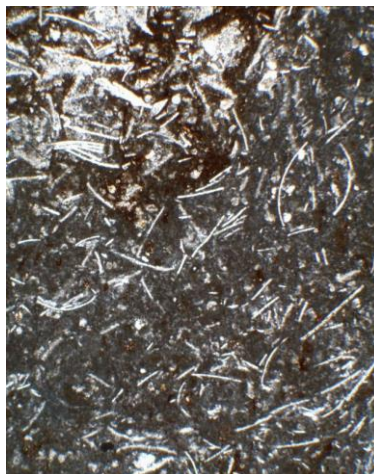
csiszolat: középső jura

izotóp ( $\delta^{13}\text{C}$ ): 2,2 ‰

izotóp ( $\delta^{18}\text{O}$ ): -2,5 ‰

eredet (bányahely): Gerecse hegység

irod.: Schwarz 2013; Schwarz & Rostás 2021.



**KLO-2: Klosterneuburg** (Ausztria), Babenberg-palotakápolna (*Capella speciosa*), újra felállítva a laxenburgi Franzensburgban

törpeoszlop, 1222 körül

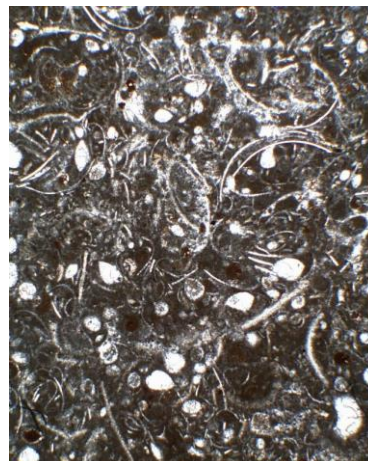
csiszolat: valószínűleg alsó jura

izotóp ( $\delta^{13}\text{C}$ ): 2,2 ‰

izotóp ( $\delta^{18}\text{O}$ ): -2,6 ‰

eredet (bányahely): Gerecse hegység (?)

irod.: Schwarz 2013; Schwarz & Rostás 2021.



**KLO-3: Klosterneuburg** (Ausztria), Babenberg-palotakápolna (*Capella speciosa*), újra felállítva a laxenburgi Franzensburgban

1222 körül

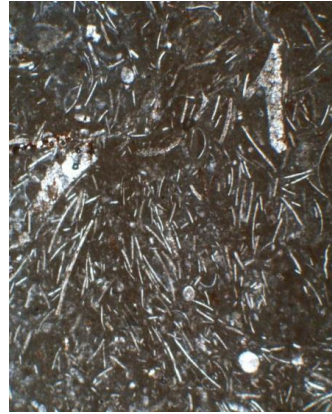
csiszolat: középső jura

izotóp ( $\delta^{13}\text{C}$ ): 2,7 ‰

izotóp ( $\delta^{18}\text{O}$ ): -2,1 ‰

eredet (bányahely): Gerecse hegység

irod.: Schwarz 2013; Schwarz & Rostás 2021.



**KLO-4: Klosterneuburg** (Ausztria), Babenberg-palotakápolna (*Capella speciosa*), újra felállítva a laxenburgi Franzensburgban

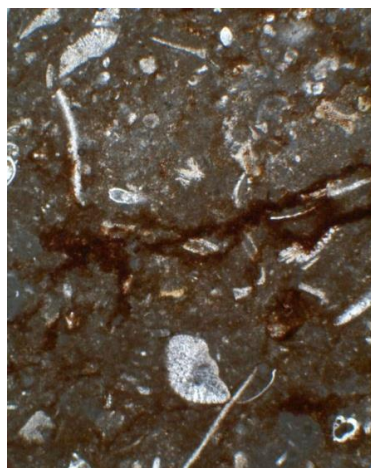
törpeoszlop, későbbi pótlás a 19. század első éveiből  
csiszolat: alsó jura

izotóp ( $\delta^{13}\text{C}$ ): 2,5 ‰

izotóp ( $\delta^{18}\text{O}$ ): 0,0 ‰

eredet (bányahely): Adnet

irod.: Schwarz 2013; Schwarz & Rostás 2021.



**LEK-1: Léka** (Lockenhaus, Ausztria), Ágoston-rendi templom, Nádasdy-kripta

Nádasdy Tamás (†1562) és Kanizsay Orsolya kettős síremléke

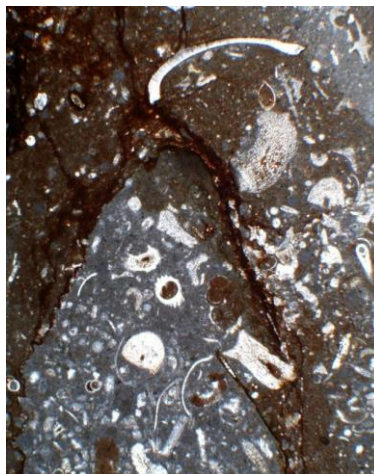
csiszolat: alsó jura

izotóp ( $\delta^{13}\text{C}$ ): 2,5 ‰

izotóp ( $\delta^{18}\text{O}$ ): -0,2 ‰

eredet (bányahely): Adnet

irod.: Ugrý 2014. 308., 311, és 2. kép



**LEK-2: Léka** (Lockenhaus, Ausztria), Ágoston-rendi templom, Nádasdy-kripta

Nádasdy (III.) Ferenc (†1671) és Esterházy Anna Julianna (†1669) kettős síremléke

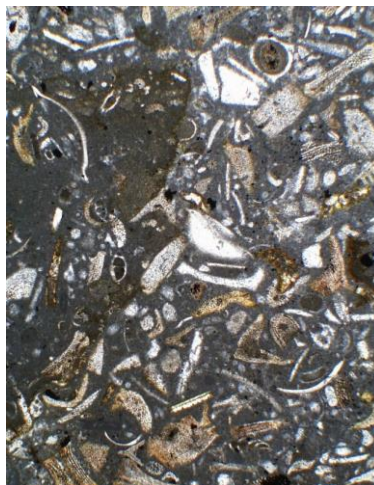
csiszolat: alsó jura

izotóp ( $\delta^{13}\text{C}$ ): 2,3 ‰

izotóp ( $\delta^{18}\text{O}$ ): -0,4 ‰

eredet (bányahely): Adnet

irod.: Ugrý 2014. 308–309., 311–312., és 3–4. kép



**LEK-3: Léka** (Lockenhaus, Ausztria), Ágoston-rendi templom, Nádasdy-kripta

Nádasdy (IV.) Ferenc (†1723) síremléke

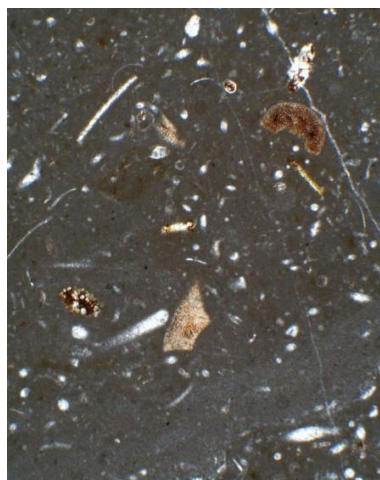
csiszolat: alsó jura

izotóp ( $\delta^{13}\text{C}$ ): 2,4 ‰

izotóp ( $\delta^{18}\text{O}$ ): -0,4 ‰

eredet (bányahely): Adnet

irod.: Ugrý 2014. 313, és 7. kép



**LEK-4: Léka** (Lockenhaus, Ausztria), Ágoston-rendi templom, Nádasdy-kripta

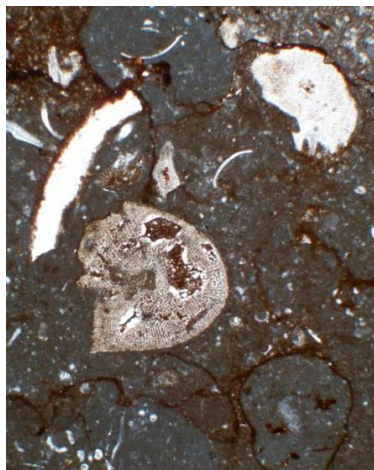
Leopold Florian (†1758) síremléke

csiszolat: alsó jura

izotóp ( $\delta^{13}\text{C}$ ): 2,2 ‰

izotóp ( $\delta^{18}\text{O}$ ): 0,2 ‰

eredet (bányahely): Adnet





**MAR-1: Máriabesnyő** (Gödöllő), a kegytemplom  
Grassalkovich-sírboltja

gróf Grassalkovich I. Antal (†1771) síremléke, 1772

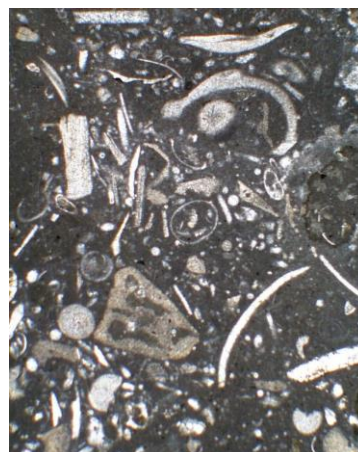
csiszolat: alsó jura

izotóp ( $\delta^{13}\text{C}$ ): 2,4 ‰

izotóp ( $\delta^{18}\text{O}$ ): -0,1 ‰

eredet (bányahely): Adnet

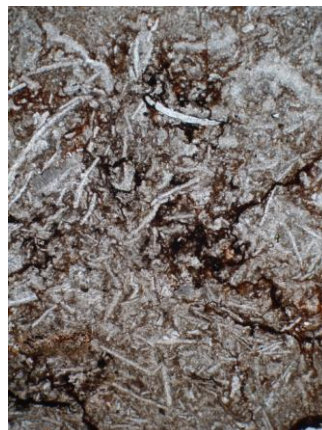
vö. Pintér et al. 2001a. 63., és 12. ábra, 1–2. táblázat



**OLU-1:** Ólubló (ma Stará Ľubovna, Szlovákia), vár  
Stanislaus Lubomirsky gróf feliratos restaurálási  
táblája, 1647

csiszolat: középső vagy felső jura

eredet (bányahely): nagy valószínűséggel „lublóí  
márvány”



**ORM-1: Ormosd** (Ormož, Szlovénia),  
plébániatemplom

Székely Jakab gyermekeinek sírköve, 1501 körül

csiszolat: a jellegzetes jura „vörös márványoktól”  
eltérő megjelenésű, ősmaradványt szinte nem  
tartalmaz, és kvarcsemcsék figyelhetők meg benne

eredet (bányahely): ?

irod.: Papp 2010. 135–136., 12. kép



**PAN-1: Pannonhalma, bencés apátság**

ívelem, 13. század első negyede

csiszolat: alsó jura

izotóp ( $\delta^{13}\text{C}$ ): 2,5 ‰

izotóp ( $\delta^{18}\text{O}$ ): -2,1 ‰

eredet (bányahely): Gerecse hegység

vö. Pintér & Bajnóczi 2014. 199.



|   |  |
|---|--|
| <p><b>PAN-2: Pannonhalma</b>, bencés apátság<br/>déli mellékszentély, az Aranyszájú Szent János-szobor<br/>oszloptörzse<br/>csiszolat nem készült<br/>izotóp (<math>\delta^{13}\text{C}</math>): 2,6 ‰<br/>izotóp (<math>\delta^{18}\text{O}</math>): -2,3 ‰<br/>eredet (bányahely): Gerecse hegység<br/>vö. Pintér &amp; Bajnóczi 2014. 192., 1. táblázat (Ph-1);<br/>Pintér &amp; Bajnóczi 2021. 254., Tabelle 1 (Ph-1)</p> |  |
|---|--|

**PAN-3: Pannonhalma, bencés apátság**

vízmedence töredéke, Régiségtár ltsz, 193.

csiszolat: alsó jura

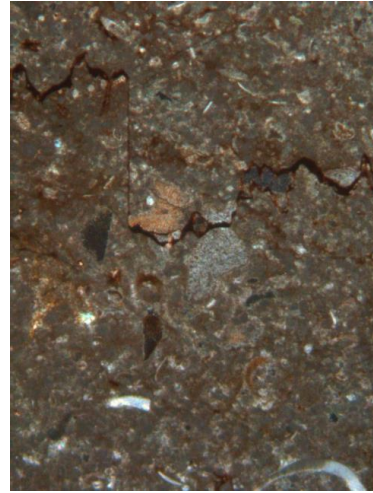
izotóp ( $\delta^{13}\text{C}$ ) = 2,5 ‰

izotóp ( $\delta^{18}\text{O}$ ) = -2,2 ‰

eredet (bányahely): Gerecse hegység

vö. Pintér & Bajnóczi 2014. 192., 198., 199., 1. táblázat (Ph-3), 4. fotótábla; Pintér & Bajnóczi 2021. 254., Tabelle 1, Tafel 4 (Ph-3)

irod.: Tóth 1996.



**PAN-4: Pannonhalma, bencés apátság**

a *Porta speciosa* vállpárkányának töredéke, 1224 előtt  
csiszolat: alsó jura

izotóp ( $\delta^{13}\text{C}$ ) = 2,5 ‰

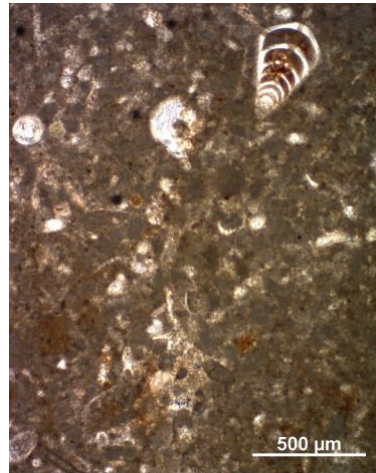
izotóp ( $\delta^{18}\text{O}$ ) = -2,4 ‰

eredet (bányahely): Gerecse hegység

vö. Pintér & Bajnóczi 2014. 192., 198., 199., 1.  
táblázat (Ph-4), 4. fotótábla; Pintér & Bajnóczi 2021.  
254., Tabelle 1, Tafel 4 (Ph-4)



*Porta speciosa*, összkép



**PEC-1: Pécs, Aranyos Mária-kápolna**

sírkő, 16. század első negyede; G. Sándor Mária lelete  
csiszolat: középső jura

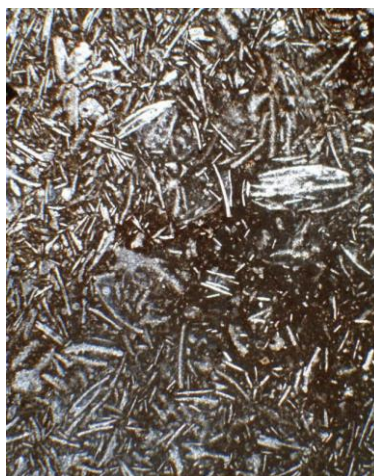
izotóp ( $\delta^{13}\text{C}$ ): 2,7 ‰

izotóp ( $\delta^{18}\text{O}$ ): -1,5 ‰

eredet (bányahely): Gerecse hegység

vö. Pintér et al. 2001a. 61., 62., 63., és 6. ábra, 1–2.  
tábláza

irod.: Gerőné Sándor 1993.





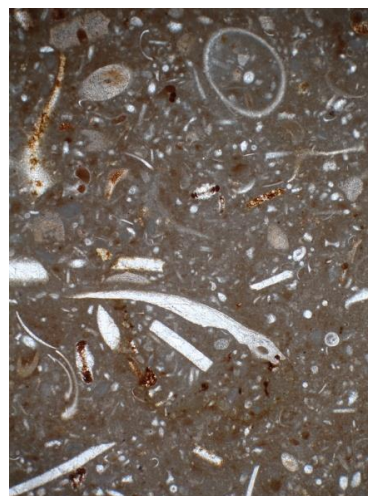
**POZ-1: Pozsony (ma Bratislava, Szlovákia), Szent Márton prépostsági templom**

Wolfgang von Sorau (†1563) epitáfiuma

csiszolat: alsó jura

eredet (bányahely): a jellegzetes szöveti kép alapján nem kizárt az adneti eredet, pontos eredethatározáshoz azonban stabilizotópos mérések szükségesek

irod.: Mikó & Pálffy 2002. 124–125.



**SOP-1: Sopron, a Szent Mihály-templomból**

Kranberger Nátán (†1510) sírköve

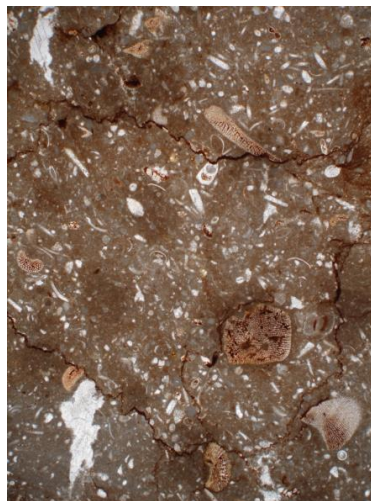
őrzési hely: Soproni Múzeum

csiszolat: alsó jura

izotóp ( $\delta^{13}\text{C}$ ): 2,4 ‰izotóp ( $\delta^{18}\text{O}$ ): 0,0 ‰

eredet (bányahely): Adnet

vö. Pintér et al. 2001a. 63., és 10. ábra, 1–2. táblázat



**SOP-2: Sopron, a Szent Mihály-templomból**

Kever Márton (†1558) sírköve

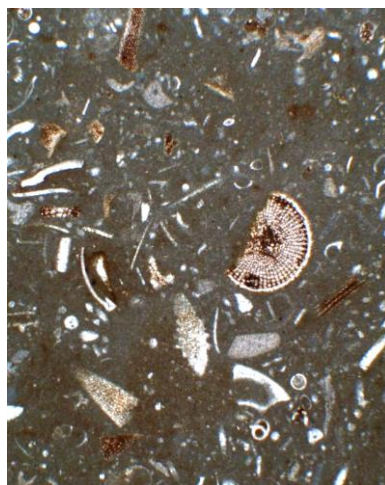
őrzési hely: Soproni Múzeum, ltsz. 56.47.1.

csiszolat: alsó jura

izotóp ( $\delta^{13}\text{C}$ ): 2,6 ‰izotóp ( $\delta^{18}\text{O}$ ): -0,5 ‰

eredet (bányahely): Adnet

vö. Pintér et al. 2001a. 63., és 11. ábra, 1–2. táblázat



**SOP-3: Sopron**, a volt ferences, jelenleg bencés templom („Kecske-templom”) főhajójának padlójában

Széchenyi-kripta fedlapja, 17. század

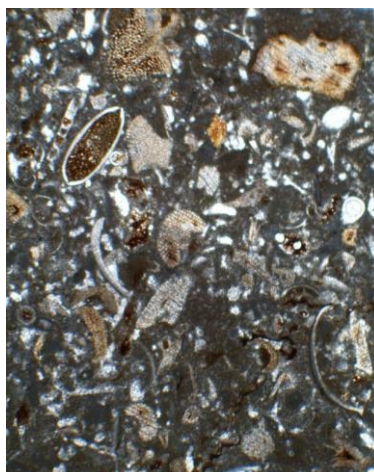
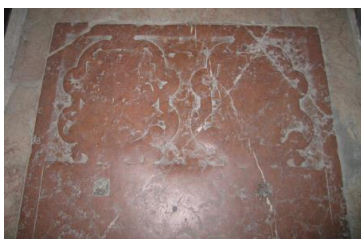
csiszolat: alsó jura

izotóp ( $\delta^{13}\text{C}$ ): 2,5 ‰

izotóp ( $\delta^{18}\text{O}$ ): 0,4 ‰

eredet (bányahely): Adnet

vö. Pintér et al. 2001a. 63., és 11. ábra, 1–2. táblázat



**SOP-4: Sopron**, a Szent Mihály-templom hajójából ismeretlen kriptafedlapja, 17. század; Gömöri János lelete

őrzési hely: Soproni Múzeum

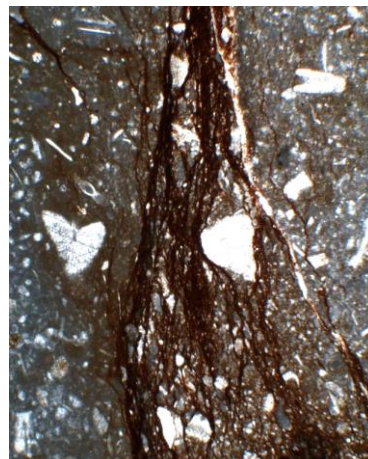
csiszolat: alsó jura

izotóp ( $\delta^{13}\text{C}$ ): 2,1 ‰

izotóp ( $\delta^{18}\text{O}$ ): 0,1 ‰

eredet (bányahely): Adnet

vö. Pintér et al. 2001a. 63., és 1–2. táblázat



**SOP-5: Sopron, a Szent György-templomból**

Lackner Kristóf (†1631) sírköve

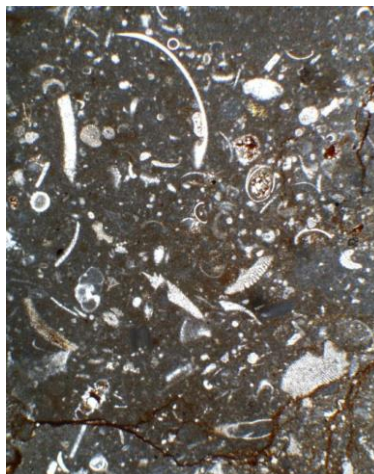
őrzési hely: Soproni Múzeum

csiszolat: alsó jura

izotóp ( $\delta^{13}\text{C}$ ): 2,7 ‰izotóp ( $\delta^{18}\text{O}$ ): 0,3 ‰

eredet (bányahely): Adnet

vö. Pintér et al. 2001a. 63., és 1–2. táblázat



**SOP-6: Sopron, Szent Mihály-templomból**

Starzer Mihály (†1637) sírköve

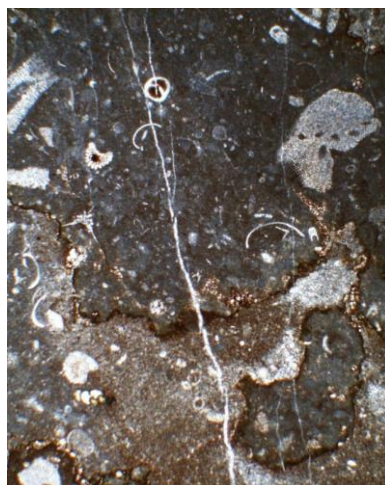
őrzési hely: Soproni Múzeum, ltsz. 56.49.1.

csiszolat: alsó jura

izotóp ( $\delta^{13}\text{C}$ ): 2,4 ‰izotóp ( $\delta^{18}\text{O}$ ): -0,4 ‰

eredet (bányahely): Adnet

vö. Pintér et al. 2001a. 63., és 1–2. táblázat



**SOP-7: Sopron, a Szent Mihály-templomból**

Natl Anna Krisztina (†1685) sírköve

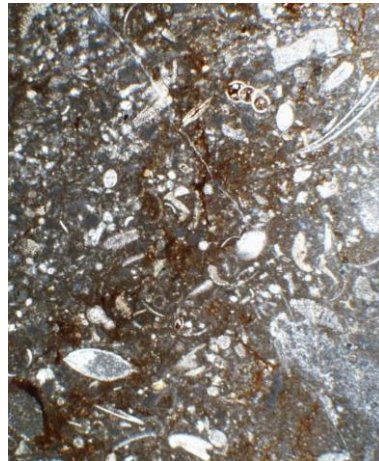
őrzési hely: Soproni Múzeum

csiszolat: alsó jura

izotóp ( $\delta^{13}\text{C}$ ): 3,0 ‰izotóp ( $\delta^{18}\text{O}$ ): 0,0 ‰

eredet (bányahely): Adnet

vö. Pintér et al. 2001a. 63., és 1–2. táblázat





**SOP-8: Sopron, a Szent Mihály-templomból**

Pók Lőrinc apátplébános (†1706) sírköve

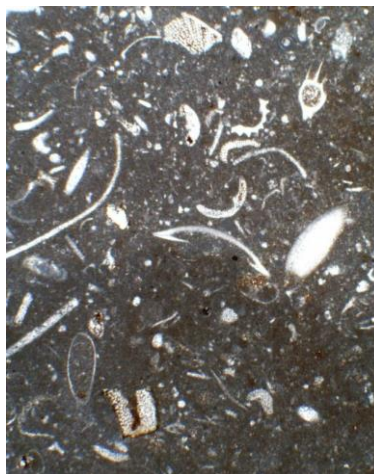
őrzési hely: Soproni Múzeum, ltsz. 56.37.1.

csiszolat: alsó jura

izotóp ( $\delta^{13}\text{C}$ ): 2,4 ‰izotóp ( $\delta^{18}\text{O}$ ): -0,2 ‰

eredet (bányahely): Adnet

vö. Pintér et al. 2001a. 63., és 1–2. táblázat



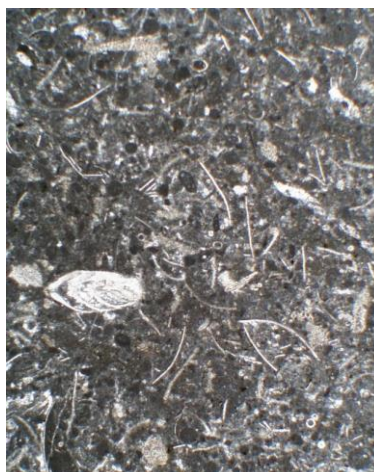
**SOP-9: Sopron, Szent Mihály-templomból**

barokk szószék, 18. század

őrzési hely: Soproni Múzeum, korábban az Országos Műemléki Felügyelőség soproni telepén

csiszolat: valószínűleg alsó jura

eredet (bányahely): ?



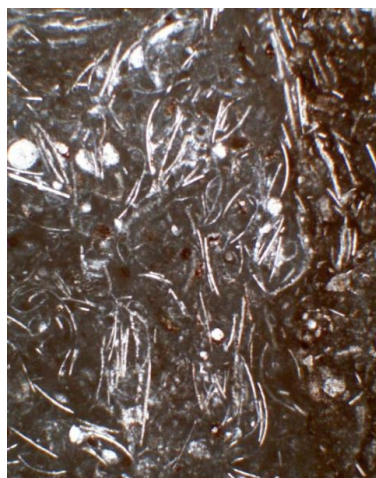
**SZEG-1: Szeged, vártemplom**

kriptafedlap, 14. század utolsó negyede; Horváth Ferenc lelete, 2001

őrzési hely: Szeged, Móra Ferenc Múzeum, a vár kazamatasorának kiállításán

csiszolat: középső jura

eredet (bányahely): valószínűleg Gerecse hegység

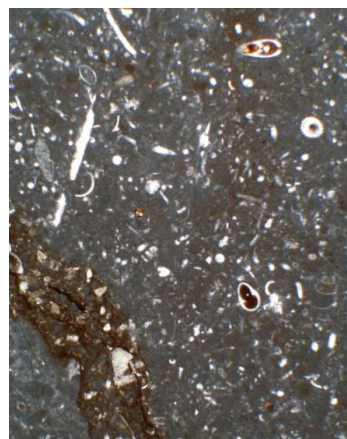
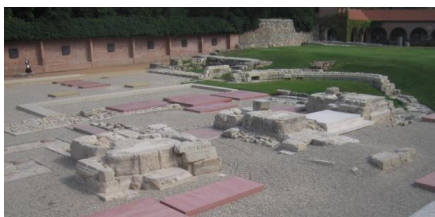


**SZEK-1:** Székesfehérvár, prépostsági templom romjai, a déli pillérsor keletről 2. és 3. pillérje között

Anjou-kori padló; mintavétel: 2004 (Biczó Piroskával)

csiszolat: alsó jura

eredet (bányahely): valószínűleg Gerecse hegység



**SZER-1: Szermonostor** (Ópusztaszer), apátság  
maradványai

szilánk, 13. század; Vályi Katalin lelete

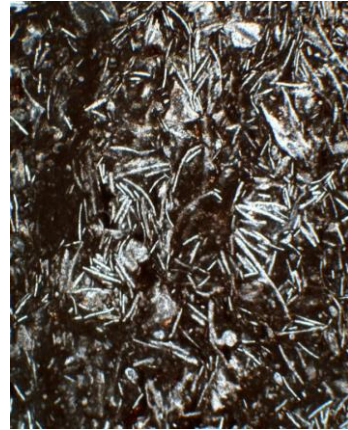
csiszolat: középső jura

izotóp ( $\delta^{13}\text{C}$ ): 2,5 ‰

izotóp ( $\delta^{18}\text{O}$ ): -2,1 ‰

eredet (bányahely): Gerecse hegység

vö. Pintér et al. 2001a. 61., 62., 63., és 6. ábra, 1–2.  
táblázat



**VIS-1: Visegrád, királyi palota**

Herkules-kút, 15. század utolsó negyede

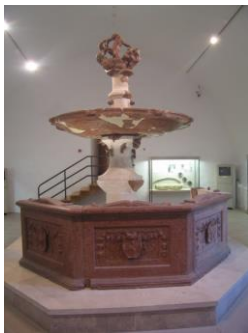
őrzési hely: Visegrád, Mátyás Király Múzeum

csiszolat: alsó jura

izotóp ( $\delta^{13}\text{C}$ ): 2,6 ‰izotóp ( $\delta^{18}\text{O}$ ): -2,1 ‰

eredet (bányahely): Gerecse hegység

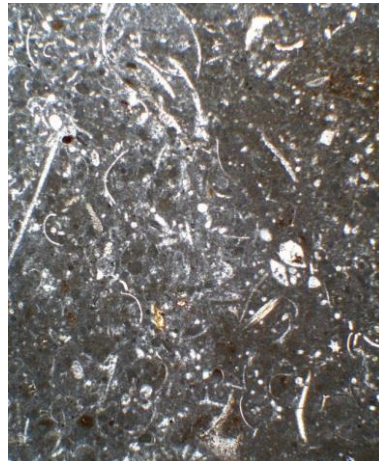
vö. Pintér et al. 2001a. 62., és 1–2. táblázat



eredeti töredékek



kútrekonstrukció



**VIS-2: Visegrád, királyi palota**

Oroszlános kút, 1483

őrzési hely: Visegrád, Mátyás Király Múzeum

1) csiszolat: alsó jura

izotóp ( $\delta^{13}\text{C}$ ): 2,5 ‰izotóp ( $\delta^{18}\text{O}$ ): -2,1 ‰

eredet (bányahely): Gerecse hegység

2) csiszolat: alsó jura

izotóp ( $\delta^{13}\text{C}$ ): 2,5 ‰izotóp ( $\delta^{18}\text{O}$ ): -2,5 ‰

eredet (bányahely): Gerecse hegység

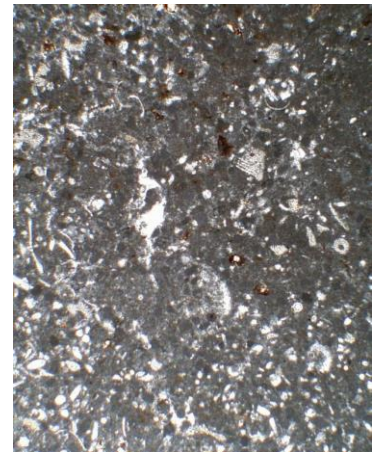
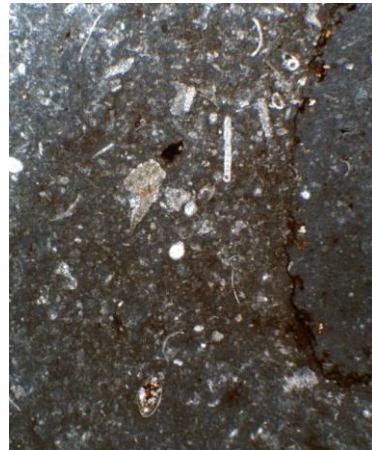
vö. Pintér et al. 2001a. 62., és 1–2. táblázat



eredeti töredékek



kútrekonstrukció



**VIS-3: Visegrád, királyi palota**

Múzsák kútja, 15. század vége

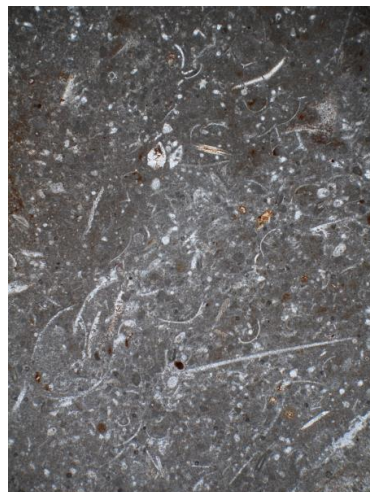
őrzési hely: Visegrád, Mátyás Király Múzeum

csiszolat: alsó jura

izotóp ( $\delta^{13}\text{C}$ ): 2,4 ‰izotóp ( $\delta^{18}\text{O}$ ): -2,3 ‰

eredet (bányahely): Gerecse hegység

vö. Pintér et al. 2001a. 62., és 1–2. táblázat





**VIS-4: Visegrád, Fő utca 73., templomrom**

keresztelőmedence, 15. század utolsó negyede;  
Soproni Sándor lelete

őrzési hely: Visegrád, Mátyás Király Múzeum

csiszolat: alsó jura

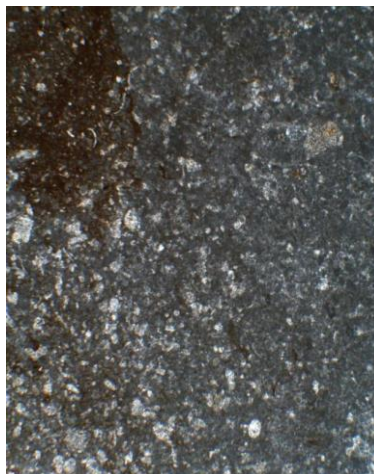
izotóp ( $\delta^{13}\text{C}$ ): 2,4 ‰

izotóp ( $\delta^{18}\text{O}$ ): -2,5 ‰

eredet (bányahely): Gerecse hegység

vö. Pintér et al. 2001a. 62., és 1–2. táblázat

irod.: Lővei 1992. 15.; Tari 2018. 297.



**VIS-5: Visegrád, királyi palota**

kúttöredék („kerti kút”), 15. század utolsó negyede

őrzési hely: Visegrád, Mátyás Király Múzeum

csiszolat: alsó jura

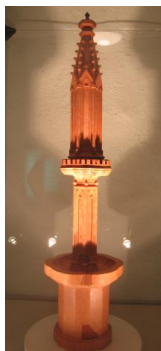
izotóp ( $\delta^{13}\text{C}$ ): 2,5 ‰

izotóp ( $\delta^{18}\text{O}$ ): -2,2 ‰

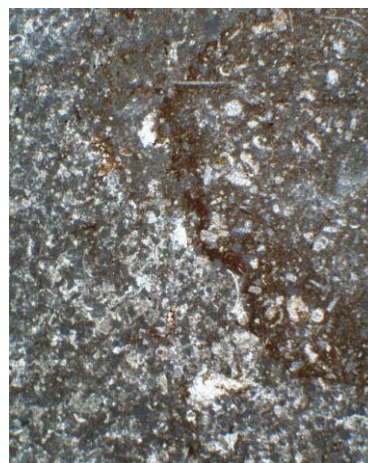
eredet (bányahely): Gerecse hegység



eredeti töredékek



rekonstrukciós modell



**ZAG-1: Zágráb** (Zagreb, Horvátország), a székesegyházból

Szegedi Lukács püspök (†1510) sírköve

őrzési hely: Zágráb, Horvát Történelmi Múzeum

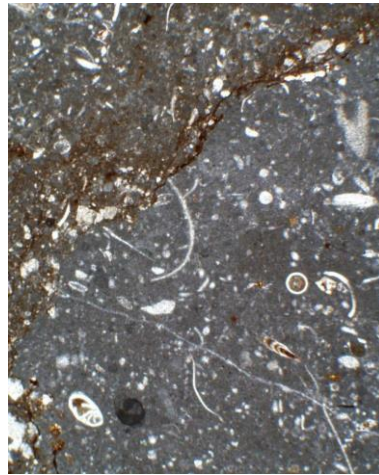
csiszolat: alsó jura

izotóp ( $\delta^{13}\text{C}$ ): 2,3 ‰

izotóp ( $\delta^{18}\text{O}$ ): -2,2 ‰

eredet (bányahely): Gerecse hegység

irod.: Jiroušek 1943. 692.; Prijatelj 1956. 314–316.; Prijatelj 1957. 34.; Balogh 1959. 263.; Horvat 1975. 41., 44–45.; Mikó 1986. 100–101., 102., 106.; Deanović & Čorak 1988. 160–161.; Pelc 2007. 315., 317.



**ZAL-1: Zalacsány**, az örményesi pálos kolostorból

Kanizsai Miklós tárnokmester (†1404) sírköve

őrzési hely: Soproni Múzeum (másik fele: Nagykanizsa, Thúry György Múzeum)

csiszolat: alsó jura

izotóp ( $\delta^{13}\text{C}$ ): 2,4 ‰izotóp ( $\delta^{18}\text{O}$ ): -1,7 ‰

eredet (bányahely): Gerecse hegység

vö. Pintér et al. 2001a. 61., és 9. ábra, 1–2. táblázat

irod.: Lővei 2000.

