

Sz. SIMON ÉVA

## A koppányi szandzsák 16. századi területének kistérségi vizsgálata az adóterhek és a népesedés relációjában

A magyarországi oszmán uralom időszakában a hódoltsági területen zajló társadalmi és gazdasági változások vizsgálatának elsődleges forrásbázisát az oszmán adóösszszéírások adják. Az egyes közigazgatási egységekre (szandzsák, liva) vonatkozó, szandzsákösszszéírásoknak nevezett felmérések (*mufassal defteri*) és fejadójegyzékek (*cizye defteri*) fennmaradt sorozatai kiegészítve az oszmán birtokosok személyét megnevező tímárjegyzékekkel és birtokadományozási naplókkal (*timar defteri*, *timar ruznamçesi*) egy település vagy egy egész régió településtörténetének gerincét adhatják.<sup>1</sup> Különösen felértékelődik a defterek szerepe azokon a területeken, ahol a magyar forrásanyag hiányossá vált vagy teljesen megszűnt. 2014 óta az oszmán adóösszszéírások szisztematikus feltárása és feldolgozása már lehetővé teszi az egyes szandzsákok teljes, 16. századi forrásanyagának összehasonlító vizsgálatát.<sup>2</sup>

Jelen tanulmányban a történeti Somogy megye északkeleti és Tolna megye északnyugati részén szerveződött koppányi szandzsák területét vizsgálom öt időmetszetben (1546, 1552, 1567, 1570, 1580–1581) az oszmán összeírások alapján. A kezdő és a záró dátum között eltelt időben a szandzsák keleti fele a hódoltság periferiájáról a törzsterületére került, míg a folyton bővülő nyugati határsáv továbbra is a peremvidéki sajátosságokat mutatta. A két régió megjelenése ugyanabban a szandzsákban lehetőséget biztosít a periféria és a törzsterület folyamatainak és mintázatainak összehasonlítására. Ugyanekkor a szandzsák déli szegélye ettől független, sajátos fejlődési utat járt be, melynek okai közt földrajzi-geomorfológiai és politikai-katonai tényezők is szerepet játszottak. Vizsgálatom e három eltérően fejlődő zóna adózási és népesedési viszonyait öleli fel.

1 A különböző oszmán összeírásokra részletesen Sz. Simon 2014: 38–53.

2 A feldolgozás az NKFIH OTKA K 108919, 132475, 132609 számú pályázatai által támogatott „A magyarországi hódoltság és hódoltsági peremvidék kataszteri iratainak (tapu defter) feldolgozása II. c” című projekt keretében zajlik az MNL és a BTK TTI közös kutatásaként. 2014–2018 között a füleki, hatvani, mohácsi, görögali, pécsi és szigetvári szandzsákok deftereinek adatbázisa készült el, a 2019–2023 közötti új pályázati ciklusban a szegedi, szekcsői, szekszárdi és koppányi összeírások feldolgozása folyik. Részletesen lásd: [https://mnl.gov.hu/nkfi\\_palyazatok\\_0](https://mnl.gov.hu/nkfi_palyazatok_0) – utolsó letöltés: 2022. április 29. Az adatbázis felépítésének részletes bemutatását lásd Sz. Simon et al. 2020: 259–272. Jelen tanulmány is az NKFIH által támogatott fenti projekt keretében készült.

### *Koppány régiója a mohácsi szandzsákon belül (1546–1552)*

A magyarországi oszmán adóösszeírások első példányai Buda elfoglalását és a budai vilájet felállítását követően, a területre vonatkozó első Habsburg–oszmán békekötést megelőzően, 1546-ban készültek.<sup>3</sup> Ebben az időben a koppányi szandzsák még nem volt önálló közigazgatási egység. Későbbi területének jó részét ennek ellenére már nyilvántartásba vették.<sup>4</sup> A Balatontól délre a Kapos folyóig, míg keleten a simontornyai szandzsáig (a Sió völgyének előteréig), nyugaton Kaposvár vonaláig (Orci-patak völgye) terjedő régió az ismert adatok szerint részben a szultán, részben a mohácsi szandzsákbég, részben ismeretlen szpáhik javadalmaként a mohácsi liva északi részét alkotta.<sup>5</sup> Az anyaszandzsákról véglegesen csak 1550–1552 között leváló koppányi terület<sup>6</sup> már 1546-ban négy kisebb körzetre tagolódott: a koppányi, a kőrösi, a karádi és a szakcsi náhijekre. Ezeket a Kapos folyó völgye választotta el a mohácsi szandzsák baranyai és zselici dombvidéken fekvő többi körzetétől (1. térkép).

Az oszmánok általában törekedtek arra, hogy közigazgatási egységeik határait természetes, földrajzi határok mentén vonják meg.<sup>7</sup> A koppányi régióban létrejött kisebb közigazgatási egységek, a náhijék is a földrajzi tájak határait követték. A Balaton partján a kőrösi náhije húzódott végig (Sió)Foktól a Nagy-berekig. Tőle dél-nyugatra a Somogyvári-dombság (Nyugat-Külső-Somogy) területén a karádi, dél-keletre a Koppánymenti-dombság (Kelet-Külső-Somogy) területén a koppányi náhije alakult ki. Ez utóbbi átlépve a Koppány folyót, megközelítette, és a Fonó–Baté vonalnál el is érte a Kapos folyó völgyét. A két folyó között a keleti oldalon a Kaposmenti-dombság (Dél-Külső-Somogy) területén a szakcsi náhije terült el.

A terület első oszmán összeírója 1546-ban a Kapos folyó északi, dimbes-dombos, de a délinél lankásabb, emiatt lassúbb vízlevezetésű, alluviális talajú partszegélyét, mely éppen jó természeti adottságai miatt a középkorból viszonylag sűrű településhálózatot örökölt,<sup>8</sup> 10–15 km szélességben még egyáltalán nem mérte fel.

3 Az 1541/1542–1546 között felállított szandzsákok közül Buda, Eszék, Esztergom, Nógrád, Hatvan, Mohács és Simontornya defterei ma a Başbakanlık Osmanlı Arşivi (BOA) gyűjteményében találhatóak, Szeged jegyzékét a Párizsi Nemzeti Könyvtár őrzi, míg Székesfehérvár összeírása elveszett. BOA TT.d. 388, 437, 410, 981, 441, 400; Bibliothèque Nationale, Paris, Turc. Suppl. No. 76. A Habsburg–oszmán békekötések és a szandzsákok felmérésének összefüggéseiről: Sz. Simon 2018: 53–72.

4 BOA TT.d. 441

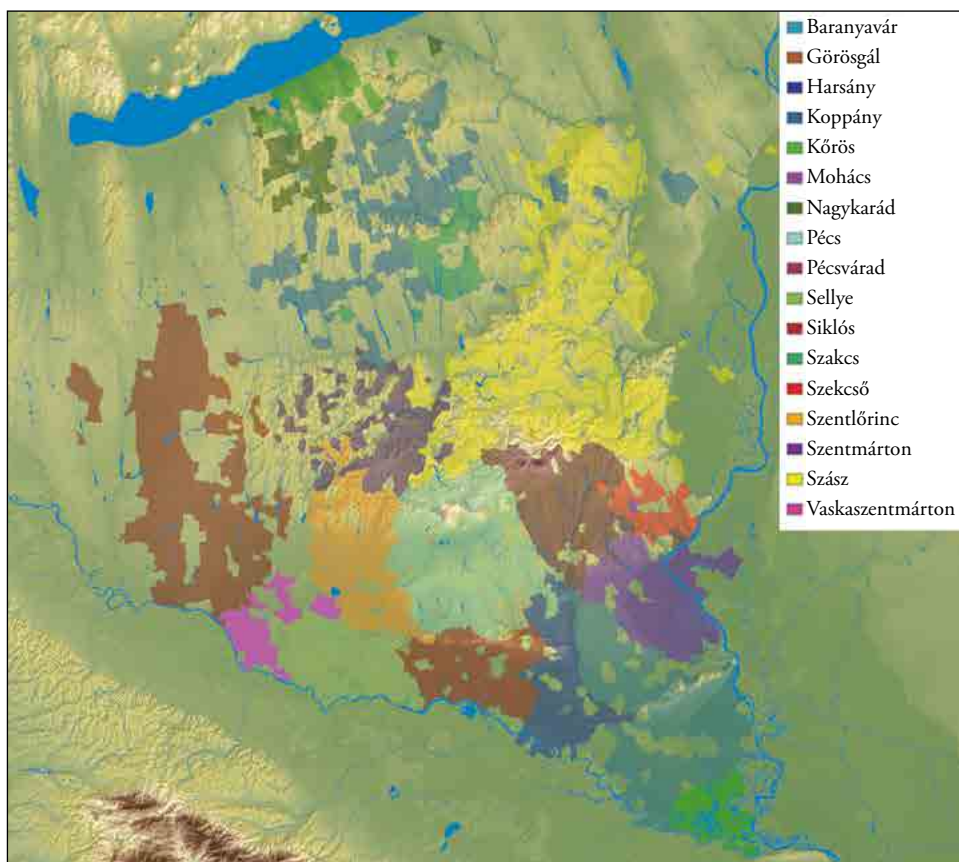
5 BOA A. DFE. d.33 Töredékesen fennmaradt defter alapján. Sz. Simon 2019: 139–157.

6 Első bégje a korábbi dunai kapudán, Derjá bég lett, akit 1550. augusztus 13-án neveztek ki a koppányi szandzsák élére. Emecen–Şahin 1998: 62, 64. A terület első önálló szandzsákösszeírása 1552-ben készült el. BOA TT.d. 1030.

7 A mohácsi szandzsákot délről a Dráva határolta, keletről a Sárvíz völgye választotta el a szekszárdi és a Duna a szegedi szandzsáktól. Az egyes náhijék elhatárolásában fontos szerepe volt a Karasicának és a Fekete-víznek. További részletekre: Sudár 2020: 15.

8 A Kapos völgyében a török hódítás előtt több mint száz falu, major, tanya és jelentéktelen súlyú mezőváros létezett, míg a visszafoglaló háborúk után már csak harmincöt falu maradt a területen. Lóczy 1978: 347; K. Németh 2013: 222–223.

1. térkép. A mohácsi szandzsák kiterjedése és közigazgatási beosztása 1546-ban



Forrás: Saját szerkesztés az Oszmán összeírások gyűjteménye című adatbázis alapján – BOA T.T.d. 441.<sup>9</sup>

Egyedül Kaposvár előterében, a fent említett Fonó–Mosdós–Baté–Taszár vonalon jelez a szandzsákösszeírás készítője átjárást a Kaposon az északi „koppányi” és a déli „mohácsi” régió között.<sup>10</sup> Ez a jelenség az oszmán hódoltatás gyakorlatától merőben eltért. Az összeírások sorozatának vizualizációi alapján jól megfigyelhető, hogy az egyes területek hódoltatását végző portyázó csapatok általában sokkal könnyebben találták meg a folyóvölgyekben vezető utak mellett, nyílt terepen épült falva-

9 A térképek részben TatukGIS, részben QGIS program segítségével készültek. Ezúton köszönöm Demeter Gábor, Kollányi László és Kollányi Péter közreműködését és szíves segítségét. Sz. Simon et al.: Oszmán összeírások gyűjteménye.

10 Az első katonai felmérés térképe a Mosdós melletti Kisberekinnél szintén gázlót jelez a Kaposon. Egy 1719. évi tanúvallomásból megtudhatjuk, hogy malomgát volt itt a folyón, azon lehetett átkelni. Az oszmánok számára is fontos pont volt, mert 1655-ben Berkigát néven palánkvárat építettek ide. (A palánkot 1660 februárjában Ákosházy Sárkány János egerszegi főkapitány embereivel felégette.) <https://maps.arcanum.com/hu/map/firstsurvey> – utolsó letöltés: 2022. április 30.; K. Németh 2015: 486–487; Papp 2002: 129–135.

kat, mint az erdővel borított dombok között meghúzódó településeket. Ezáltal az összeírásokban is először ezek jelentek meg. Az újonnan adó alá vont régióknak tehát általában az utak és folyók menti sík helyek voltak a magjai.<sup>11</sup>

A szokatlan jelenség ez esetben nem földrajzi, hanem sokkal inkább politikai okokra vezethető vissza. A Kapos völgyének több fontos települése a Szapolyai János király pártjához tartozó Werbőczy István nádor, a későbbi kancellár és a köré gyűlt helyi birtokoscsoporthoz tartozó volt.<sup>12</sup> A kezdeti „törökbarátság” bizonyos védelmet adott a tolnai nemességnek, így birtokaik Mohács után a dunai hadi út közelsége ellenére sem sínylették meg végzetesen az oszmán jelenlétet.<sup>13</sup> A megye, benne a Kapos-völgy pusztulása a *Tripartitum* szerzőjének halála után kezdődött meg, amikor fia, Werbőczy Imre pártot váltva Ferdinánd király oldalára állt.<sup>14</sup> Ettől kezdve a hadaival Döbrököz várában székelő úr törökkel való csatározásai folyamatosan váltak. Már a területet érintő 1543. évi szultáni hadjáratot megelőzően talá-lunk adatokat arra vonatkozóan, hogy Kászim mohácsi bég portyázott és pusztított a hajdani szövetségesből ellenséggé vált Werbőczyek területén.<sup>15</sup>

A Tolnára vonatkozó kevés fennmaradt magyar összeírás tanúsága szerint is 1542–1543 között már adóztathatatlanra vagy csökkent adózóképességűvé vált a falvak jelentős része. Több olyan esetet is ismerünk Gyánt és Döbrököz között a Kapos folyó völgyének északi peremén Pécsre tartó út mentén, amikor egyértelműen a törökök miatt pusztult el, vagy a tőlük való félelem miatt menekült el a lakosság.<sup>16</sup> A Kapos völgyében az adóztatható porták száma a felére csökkent egyetlen év

11 Sz. Simon et al.: Virtuális atlasz a 16. századi oszmán jövedelem- és birtokgazdálkodás tanulmányozásához. Konkrét példák: a szegedi szandzsák kiterjedése 1546-ban: [https://mnl.gov.hu/mnl/ol/1546\\_1](https://mnl.gov.hu/mnl/ol/1546_1); a füleki szandzsák kiterjedése 1559-ben: <https://mnl.gov.hu/mnl/ol/1559>; a füleki szandzsák kiterjedése 1570-ben: [https://mnl.gov.hu/mnl/ol/1570\\_korul](https://mnl.gov.hu/mnl/ol/1570_korul) – utolsó letöltés: 2022. április 30. A szandzsákok első felmérései esetében a terepfelmérő portyaútvonalak szerepére lásd Sudár 2020: 15–18.

12 A Szapolyai-párti Dombay János kezén volt például Dombó (ma Dombóvár). 1536-ban bekövetkezett halála után felesége révén a rokon Werbőczy Istvánra szállt Dáró, Döbrököz és Nyék várával együtt, majd Török Bálint, később Werbőczy Imre foglalta el. Apja halála után Werbőczy Imre Kapos menti birtokai az 1542–1543-as összeírások alapján: Biród, Székely, Balya, Tajta, Döbrököz, Hídvég, Mászlony, Pula. 1536-tól az Ozorát, Simontornyát, Anyavárt, Ó- és Újságot kezében tartó Török Bálint is János király pártját erősítette. Ozora birtokára lásd egyezségét Werbőczy Istvánnal. Maksay 1990: II. 771–782; MNL OL Magyar Kamara Archivuma, Conscriptio Portarum (E 158) 43. kötet (Tolna); K. Németh 2000: 156; Szakály 1999: 26, 28; Bessenyei 1994: No. 139.

13 Dávid 1982: 63.

14 Werbőczy Imre pártváltására és következményeire részletesen lásd Komáromi 1910: 283–290.

15 Egyik példája Budaházi János, Sárközi Gábor, Muti István párviadala a törökkel, melyet Tinódi Lantos Sebestyén énekelt meg a *Verbőczy Imreinek Kászon hadával kozári mezőn viadalja* című versében. A másik oldalról viszont Werbőczy támadásai is ismertek a török kézen lévő Tolna városa ellen. Lásd Tinódi Lantos é. n.; Dávid–Szakály 1996: 484–485; Szinán 1893: II. 294–296.

16 A török által elpusztítottként összeírt tolnai falvak: Fornád, Gyánt, Henye, Kecő, Prósa, Szakály. A töröktől való félelem miatt elmenekült tolnai falvak: Adorján, Balya, Koromszó, Kurd, Meződorog/Nagydorog, Óság, Somogyi/Somoly, Taba, Tárkány. Ugyanekkor Somogy megye összeírásaiból ebben az időben hiányzik a Kapos völgye. Maksay 1990: 775–778; K. Németh 2000: 156. MNL OL E 158 37. kötet 257–295, 39. kötet 65–87. A falvak regenerálódási képességét, illetve a menekülések gyakran pusztán időleges voltát mu-

leforgása alatt.<sup>17</sup> A következő évi szultáni hadjárat is érintette a megye területét,<sup>18</sup> de sorsát végérvényesen az 1545–1546-os évek büntetőportyái és helyi hadjáratai pecsételték meg. A hadjárások során a Kapos folyó völgye többször is felvonulási területté vált. A legnagyobb pusztítás 1545 őszén volt, Simontornya, Ozora és Tamási török kézre kerülését követően, amikor Werbőczy Imre döbröközi várát is elfoglalta a Jahjapaszáde Mehmed budai beglerbég által vezetett had, majd megtámadta Dombót. Az ekkor megmenekült dombói vár 1546 júliusában lett a törököké, Kászim második somogyi-tolnai támadása idején.<sup>19</sup> Az események tükrében a Kapos-völgyi települések portaszámának esése valóban az adóra képes jobbágság számának drasztikus csökkenését, akár teljes vagy időleges megszűnését is jelenthette. Ugyanezt bizonyítja az 1546. évi oszmán összeírás készítője, Halil bég is, aki szintén nem vette fel a jegyzékébe az Ozorától Kaposvárig tartó Kapos-völgyi „folyosó” falvait még pusztaként megnevezve sem (1. térkép).<sup>20</sup> Azonban fontos hangsúlyozni, hogy mind a magyar, mind az oszmán összeírások alapvető sajátossága volt, hogy csak az adózó népelemeket tartalmazta. Belőlük egy régió, de akár csak egy település egyértelmű elnéptelenedésére nem lehet következtetni.

A későbbi koppányi szandzsák területe tehát az első fennmaradt defterben még a mohácsi szandzsákon belül, de attól területileg elválasztva található. A Kapos mint természetes határvonal a hódoltság időszakában mindvégig a szandzsák déli mezsgyéje maradt. 1566-ig a koppányi és a mohácsi, majd azt követően a koppányi és a pécsi szandzsák határvonalát adta.

tatja, hogy például Szakály és Adorján pusztulásuk és menekülésük ellenére már az 1546. évi oszmán összeírásban újra faluként szerepel.

- 17 Szakály 1969: 14, 17–18, 24–25. Tolna megye Kapos menti járásában 1542 és 1543 között 5,7%-ról 29,5%-ra emelkedett az „elpusztított” települések (*deserta possessio*) száma. Szakály 1969: 24–25; Szakály 1999: 43–44. Mindenképp fontos újra hangsúlyozni, hogy a magyar összeírásokban az adóköteles jobbágyok számának csökkenése vagy eltűnése, egyes helyek esetleges desertaként való említése sem jelentette feltétlenül a település elnéptelenedését. Az adózási szempontból *deserta* helyek léte Sz. Simon 2014: 103–114; a dikális összeírásokból számolható népességszám problematikájára legújabban Szatlóczki 2022b: sz. n.
- 18 1543. július közepén a Siklósról Esztergom felé vonuló török hadak Somogyvár térségében táboroztak és portyázták be a környéket. Martonfalvy Imre is beszámol naplójában arról, hogy az 1543. évi hadjárat idején somogyi (Hács) jóságait a „török és egyéb kóborlók” elől nem tudta megvédeni. Felesége is „*csak alig zaladhatott volt lak waraba az Therek elewth*”. 1543 októberében Kászim mohácsi bég szintén Somogyvár tartományát pusztította, majd elfoglalta Koppány városát, ahol új erősség építésébe kezdett. Szatlóczki 2022a: 62; Martonfalvy 1986: 20. Ezúton köszönöm Szatlóczki Gábornak, hogy értékes megjegyzésekkel és tanácsokkal segítette munkámat.
- 19 A Tolna megyei események összefoglalását adó Szatlóczki Gábor az 1545-ös hadjárat célját egyértelműen Török Bálint szigeti és Werbőczy Imre döbröközi várának elfoglalásában jelöli meg. Az okok közt felsorolja azokat a felajánlásokat, melyeket 1541-ben Werbőczy István, 1544-ben pedig Török Bálint tett birtokai szultáni kézre adása érdekében. Werbőczy Imre pártváltásáról Jahjapaszáde Mehmed budai pasa is megemlékezett, amikor Döbrököz elfoglalását mondta el egy ismeretlen levélírónak, utalva az 1541-es eseményekre: Budán Werbőczy István a szultánnak ígérte Döbröközt, melyet Imre fia ahelyett, hogy átadott volna, „*menigánást német királhoz állá, mind wárustul, és onnan nag sok kárt teut az cházár zolgáinak*”. Szatlóczki 2022a: 67–69; Szakály 1969: 26; Komáromi 1910: 284.
- 20 BOA TT.d. 441.

A bemutatott területi elhatárolódáson kívül az északi régió gazdasági potenciálja is eltért a Kapos folyó völgyétől délre fekvő vidékétől. Az első oszmán összeírás adatai szerint a későbbi koppányi szandzsákhöz tartozó északi náhijék a mohácsi szandzsákon belül 1546-ban még viszonylag kis gazdasági erővel bírtak. A szandzsák területének 1/5-ét adó régióhoz a szandzsák összesen 1167 adózó települése közül csak 145 hely (12,5%) tartozott. Az 1. térképvázlaton is jól látszik, hogy az északi náhijék hódoltatása 1546-ban még nem volt olyan „teljes”, mint a folyó déli oldalán. Bár az összeírásból összefüggően kimaradt régió csak a fent említett Kapos völgye volt, Tolna megye egész területén elszórtan voltak olyan helyek, amelyek 1542-ben még adózó falvak voltak, 1546-ban azonban nem kerültek be a török jegyzékbe. Ilyen volt például Török Bálint korábbi birtoka, Értény,<sup>21</sup> melynek portaszáma 1542-höz képest 1543-ra a negyedére csökkent, de ekkor a település még adóköteles volt. 1546-ban az oszmán összeírásból már teljesen kimaradt, majd aztán 1552-ben ismét 14 hánéval (oszmán adóalap, értsd: háztartás) vették nyilvántartásba.<sup>22</sup> Ugyanígy ívelt a pogányi<sup>23</sup> vagy a biródi<sup>24</sup> adózók száma is. A hozzájuk hasonlóan viselkedő több mint 100 település lakossága a megyei nemesség pártváltása következtében felerősödött török veszély, majd pedig az 1543-as szultáni hadjárat és az azt követő helyi hadjáratok csapatmozgásai miatt menekült el, vagy „csupán” vált adóztathatatlaná. A portyák enyhülésével azonban folytatta vagy újraindította gazdaságát, és 3–5 év adómentesség után ismét adó- és szolgálatkötelessé vált, ami már a defterekben is megjelent.

Az időlegesen vagy részlegesen elhagyott települések csak az első oszmán összeírásból hiányoztak. Más falvak azonban a drasztikus portaszámcsökkenés után egészen 1580-ig kimaradtak az adólajstromokból, vagy mindvégig lakosság nélkül, minimális adóval, pusztaként (*mezraa*) kerültek bele a későbbi defterekbe. Ilyen volt többek közt Kulcsár és Újság pusztá,<sup>25</sup> valamint további 40 helység. (Ezek történetére visszatérek.) A régió egészét tekintve megállapítható, hogy az utolsó fennmaradt magyar összeírásban (1543) Somogy és Tolna megye érintett területén a legtöbb középkori falu, bár már csökkent portaszámmal, de magyar részre még adózóként szerepelt.<sup>26</sup> Az 1543 és 1546 között lezajlott változások pontos ütemét nem, csak a végeredményét ismerjük: a korábbi településállomány mintegy 50%-a kimaradt az 1546-os oszmán defterből. A falvaknak azonban csak egy része jelent meg a következő összeírásban újra, amiből arra következtethetünk, hogy ezek la-

21 Értény, Tolna megyei település.

22 BOA TT.d. 412. fol. 39.

23 Kocsola területén, Tolna megyében. BOA TT.d. 412. fol. 47.

24 Óbiród, Gyulaj területén, Tolna megyében. BOA TT.d. 665. fol. 145.

25 Mindkettő Nagykónyi határában, Tolna megyében.

26 MNL OL E 158 43. kötet 539–549.

kossága és gazdasági potenciálja szinte azonnal regenerálódott, míg más részük hosszú távon is adóztathatatlaná vált.<sup>27</sup>

A mohácsi szandzsák északi és déli zónája közötti, fent bemutatott területi és településszámbeli eltérésnek azonban csak részben következménye a behajtható jövedelmek jelentős különbsége. Annak ellenére, hogy a két régió felmérése ugyanazzal a módszerrel – elviekben az oszmán törvénykönyvekben (*kanunname*) előírtak alapján<sup>28</sup> – történt, az északi régió a szandzsák teljes előírányzott jövedelmének (2 865 734 akcse) alig 10%-át adta: 278 465 akcsét. Az egy településre jutó átlagos várható adó északon 1934 akcsét, míg délen 2542 akcsét tett ki. Az adózó hánék számát tekintve is jócskán alulmaradt a koppányi rész. Mindössze 649 adóköteles hánét írtak itt össze a Kapostól délre eső terület 7249 adózó családfőjével szemben, ami a területi aránytól jócskán elmarad.

Mindezeknél azonban sokkal beszédesebb adat az egy településre jutó hánék átlagos száma, amely északon szintén jóval alacsonyabb, csupán 60%-a volt a déli régióénak (4,5). Bár a legtöbb falu mindkét zónában a 2–5 hánével összeírtak kategóriájába tartozott (2. térkép), a különbséget az okozta, hogy míg délen 40 olyan település is volt, ahol a hánék száma meghaladta a 20-at, addig északról 1546-ban még teljesen hiányoztak a 20 hánénél több adózó családfőt számláló helyek (3. térkép). A fent bemutatott okok miatt például a Török Bálint és Werbőczy Imre uradalmához tartozó, korábban 24 portáról adózó Döbrököz vagy a 19,5 portás Nagyinám teljesen kimaradt az 1546. évi oszmán összeírásból. Az 1542-ben még 36 portáról adót fizető Koppány pedig – bár továbbra is a régió legnépesebb települése volt – mindössze 20 hánével került összeírásra. Északon tehát 1546-ban viszonylag alacsony adót kevés adózó hánéra vetettek ki. Mindebből kiténik, hogy a frissen megalakult mohácsi szandzsáknak a koppányi régió nemcsak földrajzilag, de sajátos politikai viszonyai miatt – a büntetőporlyák eredményeként – gazdaságilag is a perifériáját adta.

Amennyiben összevetjük a mohácsi szandzsák 1546-ban összeírt náhijének gazdasági és népesedési adatait egymással (1. táblázat), érdekes megfigyeléseket tehetünk nemcsak a későbbi koppányi szandzsákhoz tartozó körzetek anyaszandzsákon belüli aktuális helyzetét illetően, hanem iránymutatót kapunk a törzsterület és periféria általános meghatározásának kritériumaihoz is.

27 Az adóalanyiség kritériumaira és hiányára Szatlóczi 2022b: sz. n.

28 A mohácsi szandzsák 1546. évi és a koppányi szandzsák néhány későbbi törvénykönyve is fennmaradt. 1546: BOA TT.d. 441. 6–13.; 1570: BOA TT.d. 563. Kiadva hibás datálással: Vass 1972: 68–70; 1580: BOA TT.d. 676. 2–4.

1. táblázat. A mohácsi szandzsák településeinek adóterhei náhijénként, 1546-ban<sup>29</sup>

Náhije	Települések száma	Települések (%)	Adó (akese)	Adó (%)	Háne	Háne (%)	Adó/háne (akese)	Adó/település	Háne/település
Pécsi	107	9,2	355 100	12,4	935	11,8	380	3 132	8,7
Szentlőrinci	120	10,3	170 354	5,9	505	6,4	337	1 420	4,2
Szentmártoni	74	6,3	154 088	5,4	276	3,5	558	2 082	3,7
Szászi	213	18,2	388 354	13,6	1108	14,0	350	1 823	5,2
Siklói	80	6,8	379 961	13,3	537	6,8	708	4 750	6,7
Selyei	73	6,3	135 517	4,7	546	6,9	248	1 856	7,5
Vaskaszentmártoni	37	3,2	95 085	3,3	303	3,8	314	2 570	8,2
Görösgali	77	6,6	125 960	4,4	372	4,7	339	1 636	4,8
Harsányi	52	4,5	134 013	4,7	314	4,0	427	2 577	6,0
Baranyavári	70	6,0	335 940	11,7	888	11,2	378	4 799	12,7
Mohácsi	33	2,8	141 472	4,9	654	8,2	216	4 287	19,8
Pécsváradi	62	5,3	122 973	4,3	610	7,7	202	1 983	9,8
Szekesői	24	2,0	48 452	1,7	201	2,5	241	2 019	8,4
Koppányi	83	7,1	170 325	5,9	429	5,4	397	2 052	5,2
Szakcsi	22	1,9	45 183	1,6	87	1,1	519	2 054	4,0
Nagykarádi	24	2,1	40 568	1,4	101	1,3	401	1 690	4,2
Kőrösi	16	1,4	22 389	0,8	57	0,7	393	1 399	3,6
Összesen	1 167	100	2 865 734	100	7 923	100	362	2 456	6,8

Forrás: Saját szerkesztés a BOA TT.d. 441 alapján

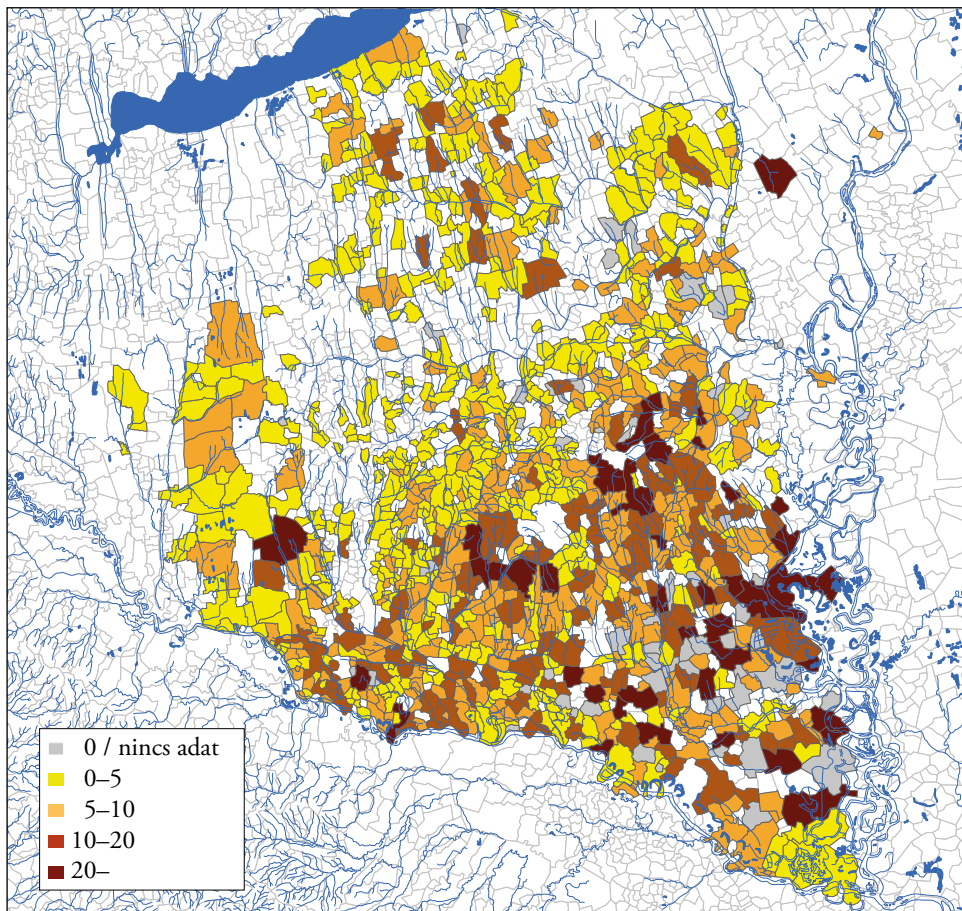
A szandzsák legmagasabb gazdasági potenciállal bíró körzetének közvetlenül a Kapos völgyétől délre, a Tolnai-hegyháton, a szekszárdi szandzsák nyugati folytatásában szerveződött szászi náhije látszik. Ez a körzet foglalta magában messze a legtöbb települést, erre rótták ki a legtöbb adót, és itt írták össze a legtöbb adófizető hánét is. Ebben a hatalmas náhijében azonban – amelynek területe megközelítőleg megegyezett a Kapostól északra összeírt koppányi régió teljes területével – az egy adózóra és az egy településre jutó adó összege is alatta maradt mind a négy északon fekvő náhije adóátlagainak. Településenkénti átlagos adója a szandzsák központi régiója, az ekkoriban török és magyar részről is szintén sokat pusztított pécsi náhije ugyanezen értékének alig a felét tette ki. Az egy településre jutó adózók száma pedig éppen megegyezett az északi régió legfejlettebb területének, a koppányi náhijének az adataival. Ez az adat – 5,2 fő – azonban alig több mint negyede volt csupán a névadó náhije, a mohácsi 19,8 fős településenkénti adózó népességének. Milyen következtetések vonhatók le az ellentmondásos adatokból?

Az első és egyben legfontosabb következtetést a szandzsákösszeírások adatainak használatára, az elemzések módszertanára vonatkozóan kell levonnunk:

<sup>29</sup> A magas (piros), illetve alacsony (zöld) besorolás alapja az egy szandzsákra jutó átlag.



## 2. térkép. Az adófizető hánek száma a mohácsi szandzsákban 1546-ban

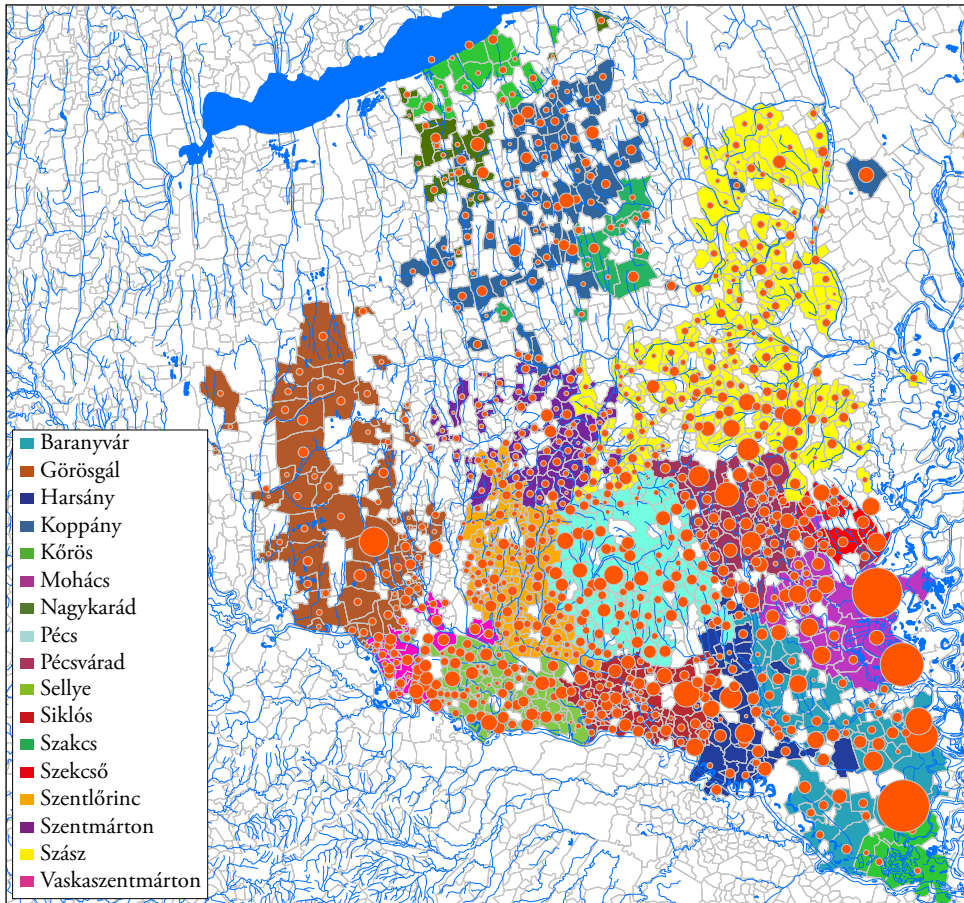


Forrás: Demeter Gábor szerkesztése az Oszmán összeírások gyűjteménye című adatbázis alapján – BOA TT.d. 441.

a puszta számadatok (településszám, adóösszeg, háneszám) vizsgálata félrevezető lehet.<sup>30</sup> Bár a százi náhije minden alapértéke kimagaslik a többi mohácsi szandzsákhoz tartozó náhije eredményei közül, mégsem ezt a körzetet tekinthetjük a legfejlettebbnek. Kiemelkedő adatainak oka hatalmas területében kereshető. Ez pontosan megmutatja azt, hogy a településszámok, az adók és az adózószámok egymáshoz való viszonyuk és a területi adatok relációja nélkül nem valós mérőszámok. Ami egyben azt is jelenti, hogy egy körzet gazdasági potenciáljának meghatározásához elengedhetetlen a náhijék területének pontos ismerete, a szandzsákösszeírások vizualizálása. Ugyanakkor számításba kell venni kiindulópontként az

30 Tovább árnyalja a problémát, és minden vizsgálatunk végeredményét bizonytalanná, a végérvényes következtetések levonását pedig kellő adatoltság hiányában lehetetlenné teszi az adóalapul szolgáló háne számokon (és ez a magyar portaszámokra éppígy igaz) kívül eső, regisztrálatlan, egyéb források híján ismeretlen létszámú, foglalkozású és anyagi erejű lakosság meghatározhatatlansága.

3. térkép. Az adófizető hánek száma a mohácsi szandzsák náhijéiben 1546-ban



Forrás: Demeter Gábor szerkesztése az Oszmán összeírások gyűjteménye című adatbázis alapján – BOA TT.d. 441.

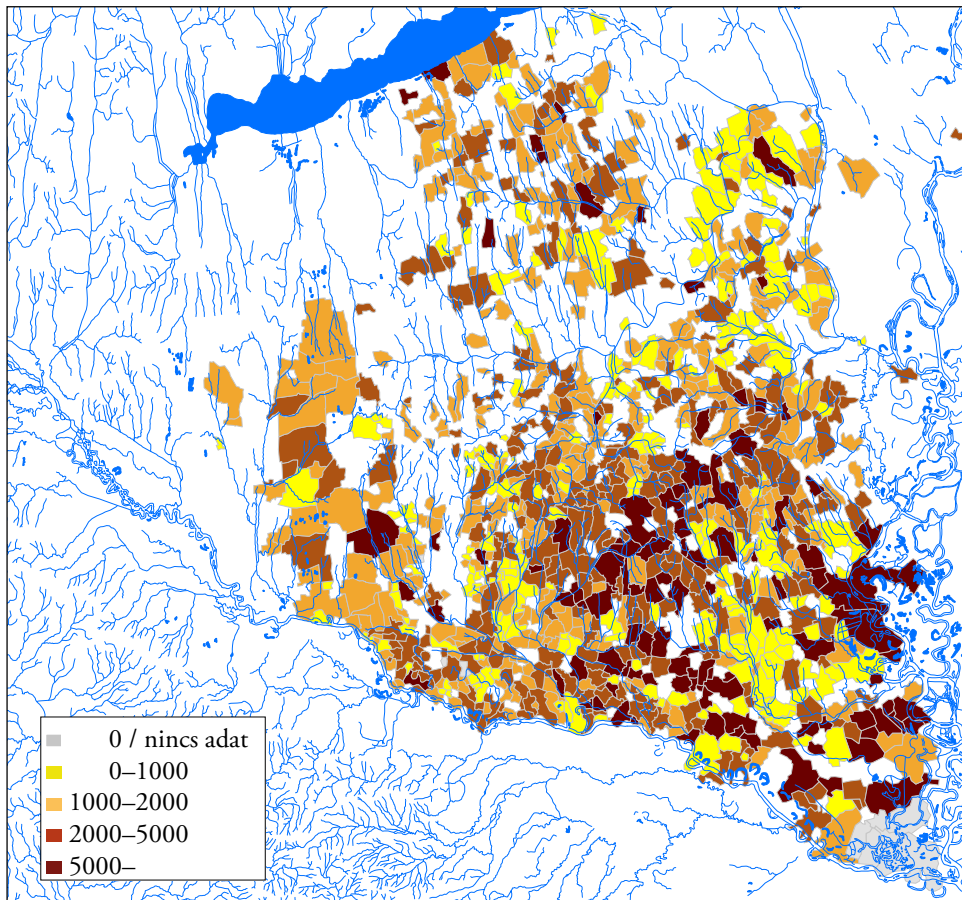
addig elért pozíciókat is. Jelen esetben ismert, hogy a somogyi-tolnai-baranyai régió fejlettsége már a középkorban is nagy eltéréseket mutatott. Kubinyi András Somogy megye népsűrűségét 15,5–17,6, Tolnáét 19,7–22,4, míg Baranyaét 23,2–26,4 főre tette.<sup>31</sup> A régió adófizető háneinak számáról készült 2. térkép ezt a középkori örökséget és a későbbi portyautvonalak mentén megfigyelhető csökkenő adózószámot egyaránt jól szemlélteti.<sup>32</sup> Az adatok értelmezését tovább befolyásolja a településhálózat sűrűsége és az ott fekvő városok és falvak mérete is, mely szintén jelentős eltéréseket mutatott (3. térkép).<sup>33</sup>

31 Kubinyi 1996: 157–158. (Adatai nem a teljes lakosság arányszámait mutatják.)

32 Következésképpen alacsony háneszám figyelhető meg a Kapos folyó déli partján, egészen le Pécsig és Szigetvárig.

33 Engel 2002.

## 4. térkép. A kivetett adók mértéke a mohácsi szandzsákban 1546-ban



Forrás: Demeter Gábor szerkesztése az Oszmán összeírások gyűjteménye című adatbázis alapján – BOA TT.d. 441.

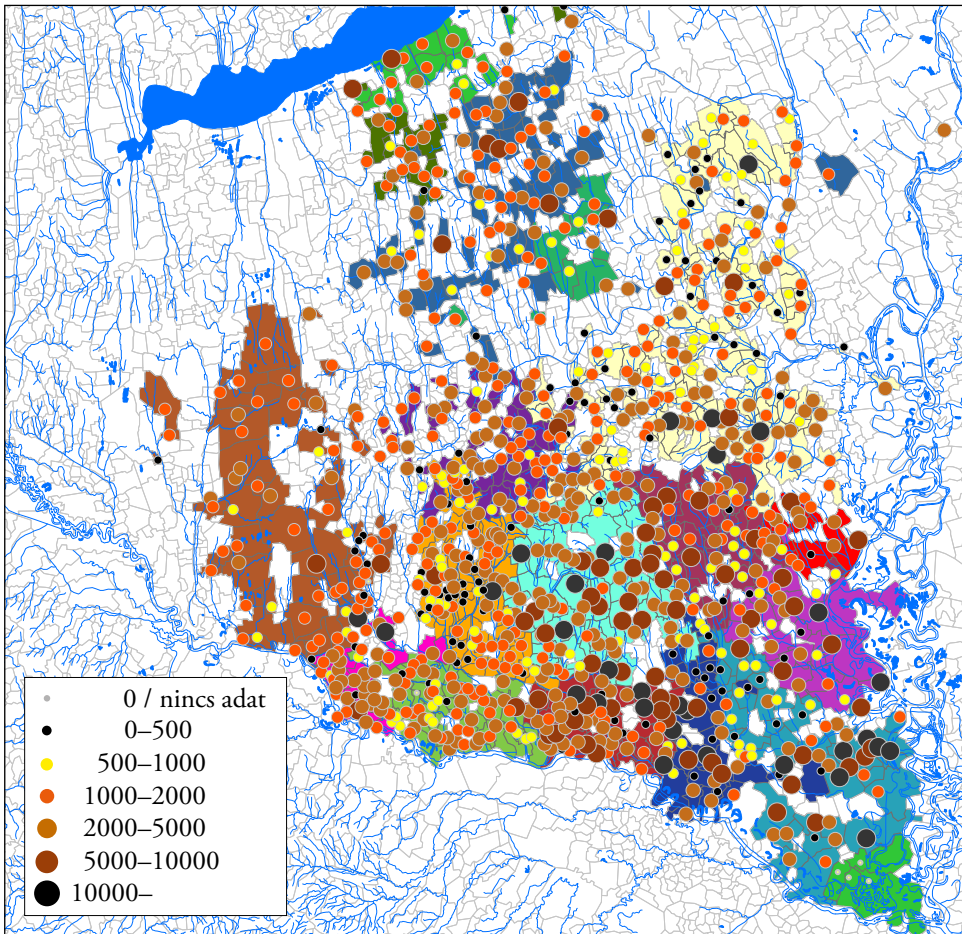
Egy terület fejlettségének másik fokmérőjeként gyakran éppen a rajta fekvő városias települések gazdasági erejét szoktuk meghatározni. Ebben az értelemben a legfejlettebb körzetnek a Drávaközben elterülő baranyavári náhijét tekinthetjük. Kiterjedése alulmaradt a szászi náhijéhez képest, földrajzi viszonyai, sík, mocsaras öntvénytalaja miatt településhálózatának sűrűsége is alulmúlta azt. Lakosságának jó része azonban három városban tömörült, melyek jövedelmezőségük okán a szultáni hászbirtokok<sup>34</sup> közé emelkedtek (3. térkép). Az uralkodói birtokok jelenléte pedig egyértelműen egy terület magas gazdasági potenciálját, sőt mi több, adott tartományon belül a törzsterületekhez tartozását mutatja.<sup>35</sup> Ezt bizonyítja a bara-

34 Értsd: a kincstár kezelésében tartott szultáni birtokok közé. A baranyavári náhije városai: Szőlős (Kneževi Vinogradi, Horvátország), Vörösmart (Zmajevac, Horvátország), Laskó (Lug, Horvátország).

35 Hegyi 1995: 55–69; Hegyi 1993: 103; Sz. Simon 2007: 1353.



5. térkép. A kivetett adók mértéke a mohácsi szandzsák náhijéiben 1546-ban



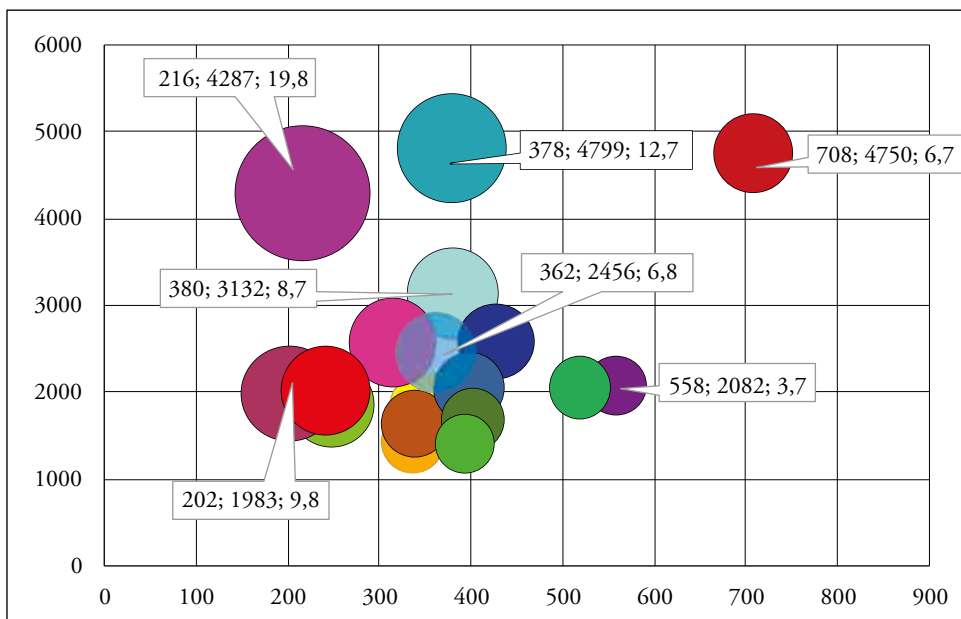
Forrás: Demeter Gábor szerkesztése az Oszmán összeírások gyűjteménye című adatbázis alapján – BOA TT.d. 441.

nyavári náhije adójának és a települések számának a hányadosa is, amely kiemelkedő, majdnem duplája volt a szandzsák egy településre jutó adóátlagának (1. táblázat).<sup>36</sup> Ez az arányszám minden olyan náhije esetén magas volt, ahol nagy jövedelmű városok találhatók. Ugyanezt tapasztaljuk a három-három várossal rendelkező mohácsi és pécsi vagy a két gazdag városú harsányi náhijében is.<sup>37</sup> A városok száma azonban ennek ellenére nem egyértelmű fokmérője a fejlettségnek. A siklói náhije ugyan csak egyetlen városi rangú településsel rendelkezett 1546-

<sup>36</sup> Az egy adózóra jutó adó értéke a baranyavári náhijében ekkor átlagosnak mondható, ami nagy népességre, azaz a lakosság alapos felmérésére utal.

<sup>37</sup> Pécs és Pellérd ugyan a mohácsi szandzsákbég birtoka volt, de Mohács, Dánóc, Rászló, Beremen és Nagy-harsány egyaránt a szultáni házok közé tartozott.

1. ábra. Településtípusok (nájhijként összesítve) az egy háztartásra jutó adó (x), az egy településre jutó adó (y) és az adóegységek száma alapján (ez utóbbi a kör méretével és színével jelezve)



Forrás: Demeter Gábor szerkesztése az 1. táblázat alapján

ban, mégis a rajta átvezető kereskedelmi utak és vámok<sup>38</sup> révén a fejlett és gazdag régiók közé számított (1. ábra). Bár adózóinak száma is viszonyítottan alacsony maradt, de az egy településre jutó adó értéke majdnem a legmagasabb volt a szandzsákban. Ezzel szemben a szászi náhijében négy város is feküdt, amelyek együttesen bár magas jövedelmet produkáltak, a teljes náhijére vetítve jövedelmezőségük mégis alulmaradt a többi körzethez képest. Ezek a városok nem is kerültek a leggazdagabb helyekből válogatott uralkodói hászok sorába.<sup>39</sup> A szászi körzetben az egy településre eső adó 50%-át sem érte el a baranyavári vagy a siklói náhije ugyanezen értékének, mindössze 1823 akce volt.

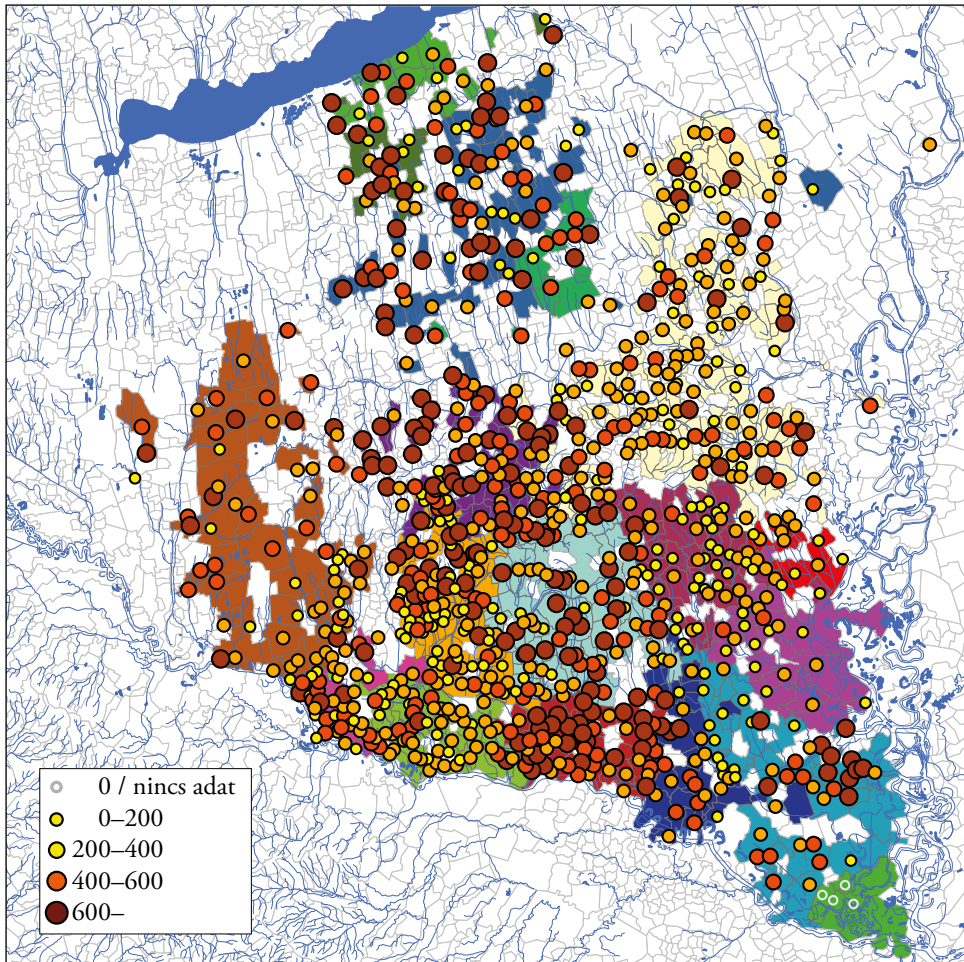
Az egy településre eső adó mértéke alapján az északi régió, a későbbi koppányi szandzsák náhijei mind az alacsony jövedelmezőségű területek közé sorolhatók (4.

38 Siklós és a közelében fekvő drávai átkelő (Újtó) fontos stratégiai, gazdasági és logisztikai központ volt, rajta keresztül a hódoltságból hajózható vízi út vezetett Eszékig, a szerémi szandzsákba és a mögöttes balkáni területekre, végeredményben a birodalom központja felé. Ezen az útvonalon bonyolódott a közlekedés, az élelem és a hadsereg-utánpótlás szállítása. Három, gazdasági szempontból jelentős vámhely is volt a város közelében: Siklóstól északra Nyomja és Szederkény között, keletre Nagyhasrány és Keresztes között, délre az újtói kikötő közelében, Nagyfalunál.

39 1547-ben a budai beglerbég birtokát adták. Szász(vár), (Mecsek)nádasd, Széplak (ma Cíkó része) és Nagymányok már a középkor folyamán sem tartozott a jelentősebb központi helyek közé, átlagos mezővárosi funkciókat láttak el. Ugyanakkor a helyzetet árnyalja, hogy több központi funkciót ellátó (uradalmi, officiolátusi központ, kúria stb.) falu volt a náhijében (Apar, Ábrahám, Battyány, Cél, Csibrák, Gyapa, Iván, Szabaton, Szakadát, Szakály, Szilágy). BOA A. DFE. d. 626. 4.; K. Németh 2013: 219.

és 5. térkép).<sup>40</sup> Adójuk 1399–2054 akcse közé esett. Ezek az értékek a déli régió peremén fekvő körzetek adataival mutatnak hasonlóságot, elsősorban a magyar kézen lévő Szigetvárt körülölelő szentlőrinci és görösgali náhijékével. De míg ezekben az utóbbi körzetekben az egy településre jutó hánék száma mellett az egy hánéra jutó adó mértéke is alacsony volt, ami a magyar végvár védelmi funkciójának működését mutatja, addig a koppányi régió körzeteire a kevés hánéra jutó viszonylag magas adó volt a jellemző (6. térkép). Ez a jelenség a frissen hódoltatott és az igényként összeírt területek esetében volt általában megfigyelhető. Legjobb példáját az 1579. évi szigetvári összeírásban találjuk, amikor az oszmán adminisztráció

6. térkép. Egy hánéra jutó adó nagysága (akcse) 1546-ban



Forrás: Demeter Gábor szerkesztése az Oszmán összeírások gyűjteménye című adatbázis alapján – BOA TT.d. 441.

<sup>40</sup> Annak ellenére, hogy a koppányi szandzsákbán három vásártartási joggal rendelkező falut (Aszaló, Déshida, Zics) 1547-ben besoroltak a szultáni hászok közé. BOA TT.d. 441. 11.; BOA A. DFE. d. 626. 4.

gú névlegesen, adófizetők nélkül, csupán a településnevek felsorolásával összeírt területet vett defterbe, hogy ezzel kitolja a birodalom határát, azaz eladományozható javadalmakhoz jusson. Ez a pusztán igényterületekre kiterjedő, még behódolatlan régió a magyar kézen lévő Kanizsa váráról elnevezett náhije része volt, ahol a mindössze 40 hánéra kirótt adó összege 101 039 akcsét tett ki, azaz hánénként irrealisan magas, 2526 akcse volt a tervezett bevétel. Ugyanakkor az egy településre eső adó értéke csak 315 akcséra rúgott.<sup>41</sup>

Az egyes náhijk méretének, népsűrűségének és településhálózatának figyelembevétele mellett a fenti két arányszám, az egy településre jutó adó és az egy hánéra jutó adó értéke alapján tehát viszonylagos pontossággal megállapítható, hogy egy régió hol helyezkedett el az igényterület–peremterület–törzsterület hódoltatási fejlődésvonalon. Ennek alapján míg a Baranya megyei területeket már ekkor a hódoltság – és nem a birodalom! – törzsterületéhez, a Somogy és Tolna megyei régiót 1546-ban még a perifériához sorolhatjuk.

### *A koppányi szandzsák területi betagozódása az Oszmán Birodalomba (1552–1580)*

A perifériából törzsterületté válás ismérveinek – az oszmán defterekből kiolvasható – definiálása után a szandzsákösszeírások adatbázisa alapján már vizsgálható az 1552-től hivatalosan is önálló közigazgatási egységgé vált koppányi liva egyes náhijének fejlődése. A szandzsák területe minden egyes újabb összeírás alkalmával bővült, azaz a két összeírás között meghódoltatott, de defterben még nem szereplő (*haric ez defter*) településeket az új összeírás alkalmával bevezették a szandzsák új defterébe, ezzel hivatalosan is bekebelezték őket a birodalomba. A legintenzívebb növekedés 1546–1552 között következett be. Az első önálló összeírásba a kezdő állapothoz képest majdnem duplaannyi (91%-kal több) hely került bele.<sup>42</sup> Ezt követően a növekedés üteme látszólag lassult, átlagosan 30% körüli volt.<sup>43</sup>

A koppányi szandzsákban az újonnan adó alá vont települések elhelyezkedése – éppen a terület fent bemutatott sajátos politikai viszonyainak következtében – nem a határszéli szandzsákoktól általában elvárt mintát követte. A hódoltatás kezdetben nem csupán egyetlen irányba, a Magyar Királyság közvetlen határszélére irányult. Ez a jelenség valamiféle „félíg foglalás” stádiumára utal. Új települések adó alá vonása 1546–1566 között még három régióban figyelhető meg (7. térkép):

1. Nyugaton, a Magyar Királyság határszélén. – 1552-ben a nagykarádi náhijében az új falvak és puszták sora a mai Balatonboglár és Fonyód vonalától kiindul-

41 BSC Cod. Turc. 138. 129–136.

42 BOA TT.d. 412.

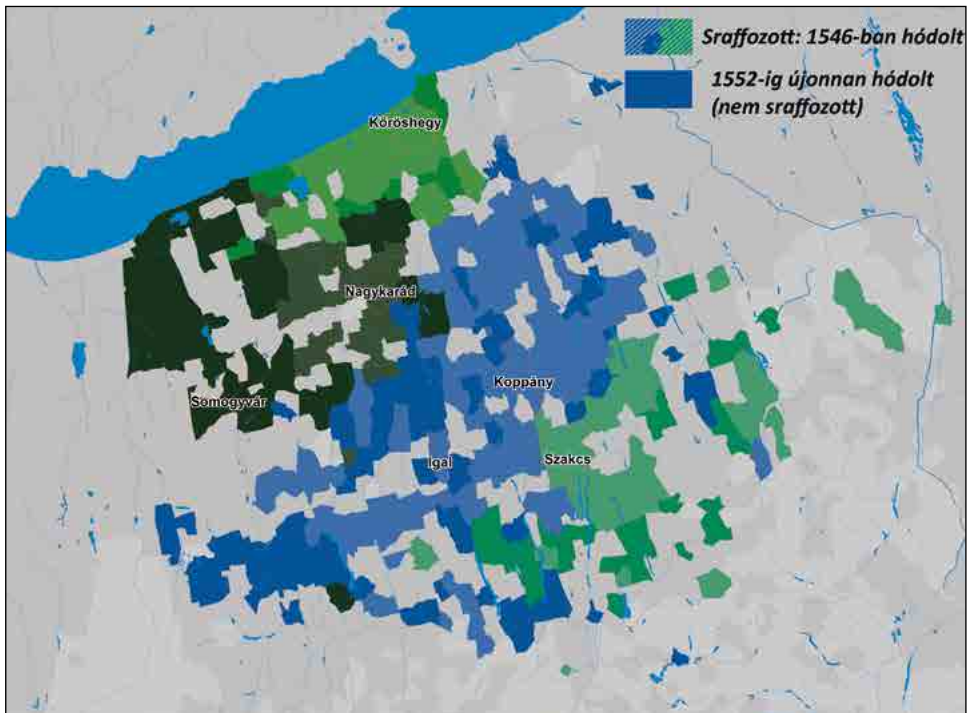
43 1565: BOA TT.d. 665; 1570: BOA TT.d. 563; 1580: BOA TT.d. 676.



va, a Nagyberék peremén dél felé nyúlva a magyar kézen lévő Laknál kissé megbi-csaklott, majd a várat megkerülve egészen Somogyvárig húzódott. 1565-re tovább bővült a terület a Nagyberék túlsó oldalán elterülő vidékkel. Az újonnan létrehozott marcali náhijéhez tartozó Kéthely–Marcali vonaltól egészen a Kis-Balatonig, a Zalakomár és Zalavár hátában fekvő Zala megyei települések sávjáig (Garabonc, Merenye, Újlak, Karos, Bakónak stb.) húzódott.

2. Délen, a Kapos-völgy regisztrálatlan sávjában. – Az újonnan összeírt telepü-lések kelet–nyugati irányban a szakcsi és a koppányi náhije területét bővítve So-mogysárd–Nagybajom vonaláig értek. Dombó várától nyugatra a koppányi náhi-jéhez tartozó új hódoltatások javarészt falvak, a tőle keletre eső, a szakcsi területen lévő szinte kivétel nélkül puszták voltak. A jelenség az 1545. évi hadjárat és vár-foglalások következményeit mutatja. A távolabbi, nyugati rész elmenekült és elsze-gényedett lakossága 1552-re nagyrészt visszatért korábbi lakhelyére, s behódolt. A keletebbre, a felvonulási útvonalakhoz közelebb fekvő, intenzívebben érintett rész hajdani települései továbbra is adóztatható lakosság nélkül maradtak, de gaz-dasági hasznosításuk részben már megkezdődött. 1565-re a déli, folyóvölgyi sáv

7. térkép. A koppányi szandzsák 1552-re újonnan behódoló területei náhijéjékként



Forrás: Demeter Gábor szerkesztése az Oszmán összeírások gyűjteménye című adatbázis alapján – BOA TT.d. 441, 412.



újabb településekkel bővült. Ekkorra az északabbra fekvő Szakcs központi szerepét a Kapos völgyében fekvő Dombó(vár) vette át.<sup>44</sup>

3. Szórtan Tolna megye területén minden náhijében. – Elsősorban Török Bálint és Werbőczy Imre kezén lévő települések voltak. Ezekben is a büntetőportyák miatt elmenekült, de 1552-re visszatért és behódolt lakosság nyomait ismerhetjük fel.

Itt kell megemlíteni azt a szintén szokatlan jelenséget, hogy 1565-re a kőrösi náhije kiterjesztette fennhatóságát a Balaton túlsópartjára. Ettől kezdve hozzá jeyezték fel a Tihany szomszédságában fekvő Aszófő települést.<sup>45</sup>

A soron következő, 1570. évi összeírás adatai azt mutatják, hogy ebben az időben már csak két régióban nőtt az újonnan adó alá vont települések száma: nyugaton a királyság rovására és délen a Kapos menti folyosó területén (8. térkép). A nyugati terjeszkedés továbbra is a marcali náhijét duzzasztotta. Az új helyek elfoglalása folytatódott Zala megyében (Orosztony, Kerecseny, Fölkend, Apáti a Kis-Balaton mögött, valamint a mocsáron átvezető hídvégi átkelő), ekkor már az újonnan létrejött szigetvári szandzsákkal versenyfutásban. Mindeközben délen tovább bővült a Kapos menti sáv, mely néhány Dombó környéki település kivételével elérte a folyó völgyet és ezzel egyben a szandzsák végső déli kiterjedését is. A szandzsák középső területein már szintén záródott a hódoltság. A két aktív terjeszkedési zónát kivéve az 1570. évi és különösen az 1580. évi oszmán összeírásból szinte kivétel nélkül csak olyan középkori helyek maradtak ki, amelyek már az oszmánok megjelenése előtt is puszták voltak.<sup>46</sup> A középkori faluállománynak ezt a részét továbbra is elhagyottnak, illetve más települések határába betagozódó, abban feloldódó közigazgatási egységnek tekinthetjük. Hasznosításukra önálló adóegységként többé már nem került sor. A 16. század 80-as éveiiig csupán néhány olyan települést találunk, mint például Ecseny, amely lakott faluként, eddigi ismereteink szerint az oszmán portyák következtében néptelenedett el, s csak a 18. században Mária Terézia telepítteti újra.

1580-ra a terjeszkedés – annak ellenére, hogy új közigazgatási egység szerveződött Somogyvár környékén, az Öreglak központú laki náhije<sup>47</sup> – már egyértelműen a nyugati irányra korlátozódott. Stratégiai fontosságú településekkel bővült a szandzsák területe: Újudvar, Zalavár, Kiskomár, melyek a nyugati irányú portyák útvonalanál feküdtek. A Zala völgyében az újonnan létrejött zalavári, a Rába völgyében pedig a frissen alakult jánosházi náhijékbe felvett elszórt települések biztosították a szandzsák katonasága részére a behódoltatandó helyeket és az esetleges továbblépés

44 Az észak–déli és a kelet–nyugati új zóna között a magyar kézen lévő mesztegyői kolostor előtere ekkor még összeíratlanul maradt.

45 Hóvári 1990: 92.

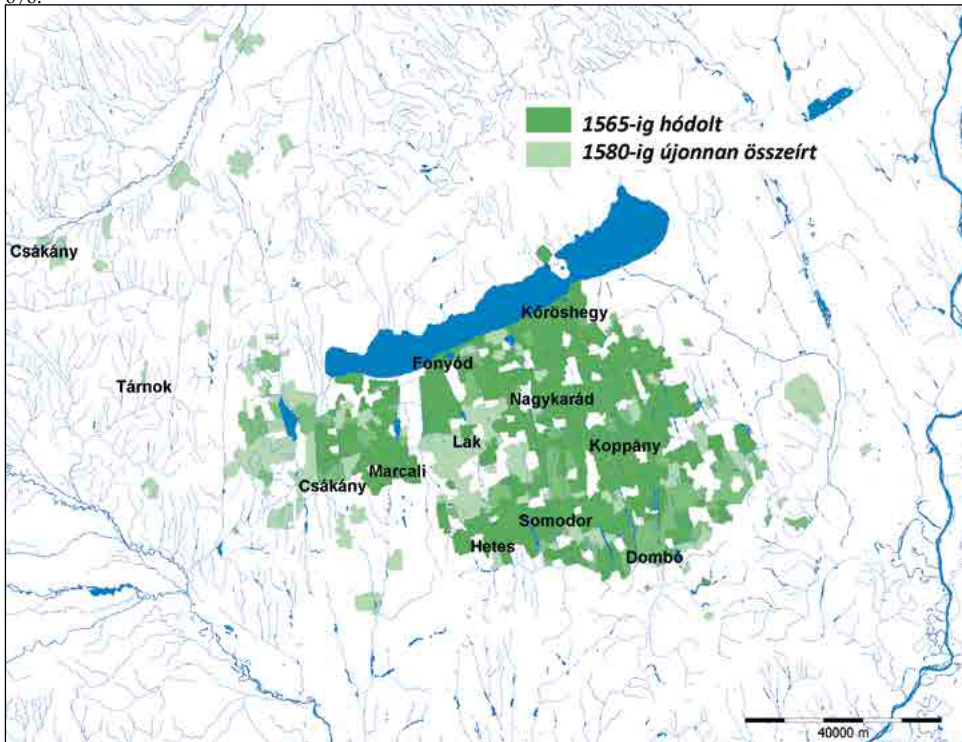
46 Falvak: Gebecs: 1536, Szentbenedek: 1536, Vág: 1536, Szentgyörgy: 1539. Puszták a 16. századra: Almás: 1478, Bornel, Cegléd, Csopak, Főr, Jutom, Kárdony, Kozma, Szentiván, Szentpál.

47 A terület szerepének részletes vizsgálata a további kutatások feladata.

lehetőségét. Ebben a vasi–zalai régióban azonban ekkor már három szandzsák, a szigetvári, a székesfehérvári és a koppányi katonasága küzdött a megélhetésért, a hódolatlan magyar települések adójának megszerzéséért. A szandzsák ezzel elérte végső kiterjedését.

8. térkép. A koppányi szandzsák terjeszkedése, 1565–1580

Forrás: Demeter Gábor szerkesztése az Oszmán összeírások gyűjteménye című adatbázis alapján – BOA TT.d. 665, 676.



### *A koppányi szandzsák gazdasági erejének változása (1552–1580)*

1546 és 1580 között a szandzsákhoz tartozó településeknek és dzsizjefizető hánéiknak a száma több mint háromszorosára, míg a liva területe duplájára nőtt. A várható adó mértéke ezzel szemben több mint négyszerese lett, 278 465 akcséról 1 262 935 akcséra növekedett.<sup>48</sup> Az 1546-ban még a perifériához tartozó négy körzet – melyeknek az egy településre jutó adóösszegük alacsony, miközben az egy hánéra jutó adóösszegük magas volt – az utolsó fennmaradt szandzsákösszeírás idejéig, 1580-ig nagyon változatos mintázatokat mutatott (2. és 3. táblázat).

<sup>48</sup> A vizsgált időszakban az infláció miatt a pénz értéke közel felére csökkent. Már a 15. század 60-as éveitől kezdve megfigyelhető az ezüstakcse folyamatos leértékelődése. Míg 1462-ben 1 török aranypénz 40 akcséért, 1558-ban már a dupláját, 80 akcséért, 1584-ben 110 akcséért. Akdağ 1963: 17–18. Az 1558. év adatait korrigálja Káldy-Nagy Gyula recenziójában. Káldy-Nagy 1969.

2. táblázat. A koppányi szandzsák egy településre eső adóterhei náhijenként, 1546–1580 (akcse)

Náhije	Adó/település				
	1546	1552	1566	1570	1580
Koppányi	2 052	2 558	2 289	3 141	3 208
Szakcsi/dombói	2 054	1 220	2 034	2 841	3 526
Nagykarádi	1 690	1 628	1 772	2 319	2 170
Kőrösi	1 399	2 146	3 249	3 849	3 818
Marcali	–	–	1 496	1 865	2 234
Zalavári	–	–	–	–	377
Új (jánosházi)	–	–	–	–	–
Vlah	–	–	–	404	1 132

Forrás: Saját szerkesztés az Oszmán összeírások gyűjteménye című adatbázis alapján – BOA TT.d. 441, 412, 665, 563, 676.

3. táblázat. A koppányi szandzsák egy hánéra eső adóterhei náhijenként, 1546–1580 (akcse)

Náhije	Adó/háne				
	1546	1552	1566	1570	1580
Koppányi	397	487	476	453	516
Szakcsi/dombói	519	560	447	487	502
Nagykarádi	401	602	796	443	465
Kőrösi	393	457	472	481	442
Marcali	–	–	516	305	408
Zalavári	–	–	–	–	480
Új (jánosházi)	–	–	–	–	–
Vlah	–	–	–	–	–

Forrás: Saját szerkesztés az Oszmán összeírások gyűjteménye című adatbázis alapján – BOA TT.d. 441, 412, 665, 563, 676.

Leglátványosabb a koppányi náhije fejlődése volt, amely már 1552-től arányai-ban magas egy településre számolható adóátlaggal rendelkezett. Ezt a gyors fejlődést egy másutt eddig nem tapasztalt jelenség is elősegítette. A kezdeti három, szultáni kézre került piachely (Aszaló, Déshida, Zics) után 1552-re településeinek közel felét, 135-ből 63 helyet saját kezelésébe vett a szultán. Az uralkodói hásszá vált települések összjövödelme 183 602 akcse volt, ami a náhije jövedelmének 53%-át jelentette. További 15 településből szandzsákbégi hászbirtok lett: 7 a fehérvári és 8 a koppányi bég kezére jutott. Ezek értéke összesen további 86 520 akcsét tett ki. Így a náhije jövedelmének több mint 78%-a vált hászbirtokká, csupán a fennmaradó alig több mint 20%-on osztozott a tartományi könnyűlovasszázad csapata és a zsoldtímárral fizetett várvédők. (Míg a hászbirtokok településenkénti átlagos adója 3463 akcse volt, a szpáhíbirtokoké csupán 1320 akcse.) Ez a jelenség a terület kiemelt szerepére utal.

Sajnos ugyanebből az időszakból pontosan nem ismerjük a mohácsi és a koppányihoz hasonlóan frissen létrehozott görögali szandzsákok birtokeloszlását, így az oszmán stratégiát sem vizsgálhatjuk részleteiben. Ennek ellenére szinte bizonyossággal kijelenthető, hogy a hászbirtokok időleges dominanciája a koppányi szandzsákban a Szigetvár elleni (1556-os) támadás előkészítésének része volt. Ezt bizonyítja a közigazgatás ilyen célú átszervezése is. A magyar kézen lévő zárvány Szigetvárt ekkor három szandzsák fogta harapófogóba: a mohácsi és a két új, a koppányi és a görögali. A sikertelen hadjárat után viszont a helyzet alapvetően megváltozott. A görögali liva megszűnt,<sup>49</sup> a koppányi náhije katonasága és a főtisztviselői közötti jövedelemarány pedig átbillent a szpáhik javára. 1565-ben már a szpáhik kezén volt a legtöbb település. A szultáni birtokok gyakorlatilag eltűntek a náhije területéről, helyette a szandzsákbégek birtokai váltak hangsúlyosabbá: 22 településen osztozott a koppányi, a székesfehérvári és a szolnoki bég. Összjövedelmük azonban ekkor már a náhije jövedelmének alig egyharmadát tette ki, s a korszakban már végig 120 ezer akcse körül mozgott, azaz arányaiban folyamatosan csökkent. Annak ellenére, hogy a náhije területén, úgy tűnik, nem kimondottan gazdasági, hanem sokkal inkább stratégiai céllal jöttek létre az adózók számára is kiegyensúlyozottabb viszonyokat jelentő hászbirtokok, hatásukra a kerület egyenes irányú fejlődési útra állt. Az 1546-ban még csak egyetlen 20 hánés gazdasági potenciállal bíró településsel rendelkező náhije területén 1552-ben már 5, 1563-ban 9, 1580-ban 13 helyen írtak össze 20-nál több dzsizjefizető hánét.<sup>50</sup> A náhije már 1552-től kezdve törzsterületi jellegzetességeket mutatott: egy településre jutó adóösszege megnőtt, miközben az egy hánéra eső összeg az adófizetők számának növekedése miatt viszonylag alacsony maradt. A körzet 1565-re elérte nagyjából véglegesnek tekinthető területét is, majd 1570-re legmagasabb adózó létszámát (1138), ugyanekkor jelentősen, közel 40%-kal növekedett a kivetett adó összege is, aminek következtében az egy adózóra eső adó értéke is megugrott. Az utolsó fennmaradt összeírás idejére a náhije adatai már párhuzamot mutattak a mohácsi szandzsák pécsi náhijéjének 1546-os értékeivel.

Nagyon hasonló volt a kis kőrösi náhije mintázata is. Már szintén nagyon korán mutatta a törzsterületi sajátosságokat. A koppányi náhijéhez hasonlóan az egy településre jutó adójának összege hamar megemelkedett. 1552 és 1579 között szinte állandónak nevezhető területe mindössze 23–25 település között ingadozott. Legfontosabb birtokosa 1552-ben a korábbi mohácsi szandzsákbégből budai beglerbéggé előlépett Kászim pasa volt, aki ekkor éppen a székesfehérvári bég posztját töltötte be.<sup>51</sup> A kőrösi náhijéből származó jövedelmei 22 828 akcsét tettek ki. A náhije névadó települését, Kőröshegyet viszont az uralkodó vette a kezébe 7585 ak-

49 A változás a közigazgatásban is tetten érhető. A nyugati területekből szerveződött görögali szandzsák létezésére az 1557. évi dzsizje defter utal utoljára. ÖNB Mxt 529. fol. 103.

50 BOA TT.d. 412.; ÖNB Mxt. 582.a., e.

51 Életére: Szakály 1995: 23–43. Dávid 1995: 53–66; Dávid 1996: 41–56.

cséval. Így a náhije 1552. évi kivetett adójának – amely több mint duplája (49 353 akcse) volt az 1546. évinek – jelentős része itt is a szultánnak és a főtisztviselőknek jutott. Teljes összegének 62%-át bírták, míg a szpáhiknak 38% maradt. A későbbiekben ez az arány még tovább javult a hászbirtokok javára. A náhije területe a következő összeírás idején is a székesfehérvári bégek és a szultán ellátmányterülete lett, akik 1565-ben már a terület várható jövedelmének 76,5%-ára tették rá a kezüket.<sup>52</sup> Időleges fordulat 1570-ben következett be. Az adózók számának növekedése – a koppányi náhijéhez hasonlóan – itt sem vette fel a tempót az adó összegének emelkedésével, így az egy főre jutó adó összege újra megemelkedett. Ekkor a náhije jövedelme már több mint négyszerese volt a kezdeti értéknek, amiből ekkor a szultán nem, a székesfehérvári bég pedig mindössze 5500 akcse erejéig részesült. Az utolsó szandzsákösszeírás idejére a náhije területe összezsugorodott a környező náhijék javára, aminek következtében az adó és a háneszámok is újra visszaestek, ugyanakkor megfigyelhető egy centralizációs folyamat is. A náhijeközpont, Kőröshegy lakosainak száma nőtt, miközben a környező települések adózószámai csökkentek. Ennek eredményeként Kőröshegy a régió gazdasági központjává emelkedett, és ismét visszakerült az uralkodói birtokok közé.<sup>53</sup> A kőrösi náhije 1580-ra ugyan leszűkülte területen, de gazdaságilag jól prosperáló körzet maradt.

Annak ellenére, hogy a szandzsák nyugati irányban folyamatosan terjeszkedett, a nagykarádi náhije 1552-re szintén elérte végső kiterjedését. A további hódoltatásokat már új közigazgatási egységekbe, 1565-től a marcali náhijébe, 1580-tól a zalavári és jánosházi náhijékbe írták össze. Az összeírások tanúsága szerint a nagykarádi náhije településenkénti adója folyamatosan alacsony maradt, míg egy hánéra eső összege magas, amely a perifériára volt jellemző. Bár a szultán 1552-ben ebből a náhijéből is részesedett – hászait 29 578 akcse értékű nagykarádi náhijéhez tartozó adójával toldotta meg –, ez itt elenyésző (mindössze 32%) volt a szpáhik birtokarányához képest. A későbbiekben sem lett a körzet területe népszerűbb, csak a koppányi bég hászai közé sorolták be 11 települését 37 657 akcse értékben. Az egy hánéra eső adó összegének mértékében is csak 1580-ra történt minimális változás.

A kezdetben szakcsi, majd a későbbiekben dombóira átnevezett náhije növekedését 1552-re jobbára a körzethez csatolt puszták jelentették (4. táblázat).<sup>54</sup> Településeinek száma majdnem háromszorosára nőtt, majd folyamatosan ezen a szinten, 62–64 helység között stagnált. Azonban eközben is volt a helyek között rotáció. A Kapos folyó alsó folyásánál, Tamási és Ozora körzetében az 1552-ben Szakcsához csatolt pusztákat a következő összeírásban már a simontornyai szan-

52 Mehmed fehérvári szandzsákbég 32 136 akcsét, míg Szulejmán szultán két településről 30 000 akcsét bírt.

53 Kőröshegy szerepére: Hóvári 1990: 117, 127–128.

54 1552-től folyamatosan a dombói náhije alatt maradó helyek: Attala, Göröcsmény, Újság, Hídvég, Kisgöröcsmény, Pazsnyí, Tah.

dzsák alatt vették fel.<sup>55</sup> Ugyanekkor a korábban kimaradt településeknek újabb csoportját jegyezték fel 1565-ben immár a dombói náhije alá (például magát Dombót).<sup>56</sup> Ezzel egyben el is érte végső kiterjedését a kerület. Ugyanekkor a náhije adózóinak és összjövedelmének mértéke ehhez képest csak szerényen növekedett. A vizsgált időszakon belül az egy hánéra jutó adó összege csak 1565-től csökkent némileg, amikor az összeírt adózók száma a korábbi időszakhoz képest nagyjából megduplázódott. Az egy településre jutó adó összege pedig egészen 1570-ig a perifériára jellemző alacsony átlagot mutatott. Nem változtatott a helyzeten az sem, hogy 1552-től a szakcsi náhijében is voltak szultáni hászok. 23 településéről 28 210 akcsét várt a kincstár, ami a náhije összadójának 37%-át tette ki. A korszak végén a helyzet némileg mégis megfordulni látszik, amihez valószínűleg hozzájárult az oszmánok betelepítési politikája is.

4. táblázat. A puszták (mezraa) arányának változása a koppányi szandzsákban, 1546–1580 (százalék)

Náhije	1546	1552	1565	1570	1580	1580 vlah
Koppányi	6,0	23,0	38,3	38,4	39,3	23,3
Kőrösi	6,2	26,0	32,0	29,2	36,8	–
Nagykarádi	4,2	17,5	29,3	31,0	48,4	22,2
Szakcsi/dombói	4,5	48,3	39,0	37,0	34,0	24,0
Marcali	–	–	0	4,7	20,8	–
Laki	–	–	–	–	–	73,3
Zalavári	–	–	–	–	3,8	–
Jánosházi	–	–	–	–	21,4	–
Vlah	–	–	–	45,5	–	–

Forrás: Saját szerkesztés az Oszmán összeírások gyűjteménye című adatbázis alapján – BOA TT.d. 441, 412, 665, 563, 676.

### *Balkáni népesség megtelepedése a koppányi szandzsákban*

„Amikor a koppányi liva újból összeíratott, [kiderült,] hogy néhány pusztán vlahok telepedtek meg, benépesítették és életre keltették őket. A többség a közösség képviselőiben beleegyezett abba, hogy a szpáhiknak négy gurus,<sup>57</sup> a kincstárnak egy gurus adót fizessenek. Kérték, hogy az új szultáni defterbe ennek megfelelően jegyezzék be őket.

55 Például Koromszó, Fornád, Henye, Adorján. Ugyanakkor Koppánytól délre Gölle, Uzd és Ónárd, keletre Regöly és Csernyéd a szakcsi náhije alól a koppányi alá került 1565-re. Dávid 1982: 281–282; BOA TT.d. 665. fol. 127., 131.

56 Biród, Farnas, Alsófalú, Kisszanács, Bács, Kétszer.

57 Egy gurus 39–40 akcsét ért.

*A bejegyzés megtörtént, másolata kiadatott nekik. Kelt a 989. év zilkáde havának utolsó harmadában. [1581. december 17–26.]*<sup>58</sup>

Az első vlah jogállású, kevert etnikumú balkáni telepes csoportok<sup>59</sup> megjelenése a Dél-Dunántúlon az itt idézett, alkudefternek is nevezett vlah flóri-adóösszeírás dátumát bő egy évtizeddel megelőzte. Közvetlenül a Szigetvár elestét követő években költöztek be Tolna és Somogy megye területére. A jelenség pontosan követte a Balkánon korábban már többször lejátszódott folyamatokat: az oszmán terjeszkedéssel a határvidéki harcokban tömegesen és gyorsan mozgósítható félkatonai elemek, akik a hétköznapokban félnomád állattartásból élő privilegizált ráják voltak,<sup>60</sup> korábbi, törzsterületté váló közegükben elvesztették szerepüket és ezzel együtt kiváltságait is. Általában délről észak felé vándorolva a frissen kialakult határsávban kerestek maguknak új lakhelyet.<sup>61</sup> Ez történt a koppányi és a vele szomszédos simontornyai szandzsákban is. Somogy megye nyugati szélétől (Zalacomár előterétől) egészen Tolna megye északkeleti széléig (Simontornya előteréig) szállták meg elsősorban a folyóvölgyek legeltetésre alkalmas területeit. Több hullámban érkeztek. A vizsgálatunk tárgyát képező koppányi szandzsákban telepeik fokozatosan népesedtek be az 1560-as évek végétől kezdve. Bár falvaik – úgy tűnik – nem voltak mindvégig állandóak, a délszláv népesség bizonyíthatóan megmaradt a területen a 17. század folyamán is.<sup>62</sup>

Az első hullámban érkező telepések a Kapos és a Koppány folyó közötti területet szállták meg (9. térkép). Az 1570-es szandzsákösszeírásban tűntek fel először, melyben összesen 55 helyet jegyeztek fel a vlah közösség kezén: 29 falut és 26 hozzájuk tartozó pusztát (5. táblázat).<sup>63</sup> A falvak egyharmada, a puszták közel egynegyede a Kapos keleti völgyében feküdt, ezzel szemben még csak néhányat találunk a nyugati szakaszon. Jelentős számú falu és puszta helyezkedett el a mai Somogyszil, Igal és Somodor környékén, valamint a Kapos és a Koppány folyók között szórtan. A vlahok által 1570-re megszállt települések egy része az 1565. évi defterben már szerepelt alacsony jövedelmű magyar faluként, mint például a Ka-

58 ÖNB Mxt. 591. Kiadva: Hegyi 2007: I. 325.

59 A félkatonai szervezetekre: Hegyi 2001: 1255–1272, 1296–1308.

60 A betelepedők, privilegizált katonaparasztk lévén nem a ráják szokásos adóját fizették. A szandzsákösszeírásokba is elkülönítve jegyezték be őket. Terheiket summás megváltásösszegként, kezdetben minden hánéjuk után 150 akcsével rótták le, ami a flóri-adót, a földesúri tizedet, a menyasszonyadót és a büntetéspénzeket egyaránt magában foglalta, majd adójuk 1581-re 160 akcséra nőtt. Hegyi 2007: I. 323.

61 Fóti 2022 1–13; Çoban 2008: 179; Hóvári János 1992: 82–91.

62 Hegyi 2007: I. 352. Több példát találunk a 17. századi urbáriumokban rác lakosságra: MNL OL Magyar Kamara Archivuma, U et C (E 156) Fasc. 72. No. 10. Kistaba; Fasc. 9. No. 7. Szakcs; Fasc. 46. No. 66. Döbrököz. A 16. századi vlah betelepedők és a 17. századi rácok közötti leszámrazási kontinuitás azonban nem bizonyítható, sőt megkérdőjelezett. Máté 2018: 374. A források alapján a „tizenöt éves háború” után újabb hullámokban érkeztek szerb betelepedők Tolna és Somogy megye területére. Szakály 1993: 82.

63 BOA TT.d. 563 fol. 172–177. A települések sora a szandzsákösszeírás alapján elkészített tímárjegyzékben további három településsel bővült.

posvár közelében fekvő Irös<sup>64</sup> (1005 akcse), Várda<sup>65</sup> (575 akcse) és Zarom<sup>66</sup> (1000 akcse), illetve a Kapos folyó keleti szakaszán Kereked<sup>67</sup> (ráják nélkül – 300 akcse), más részük pedig pusztaként, mint a folyó keleti szakaszánál fekvő Síva<sup>68</sup> (100 akcse), Békató<sup>69</sup> (500 akcse), Görcsmény<sup>70</sup> (375 akcse), Balya<sup>71</sup> (100 akcse) és Szarvasd<sup>72</sup> (464 akcse) stb. Ezeknek a helyeknek a benépesítése, használatba vétele tehát már korábban, a vlahok megjelenése előtt megkezdődött. A falvakban a telepések érkezésekor már magyar lakosság élt, akik a szandzsákösszeírások adózólistái szerint a jövevények érkezésével sem költöztek el, lakókörzeteik viszont nem mosódtak egybe (9. térkép). A vlahok saját kerületükben/utcájukban, úgynevezett mahalléjukban telepedtek le. A jegyzékek is szigorúan elkülönítették a kétféle népességet, de nem területi alapon, hanem jogállás szerint, eltérő adóterhek miatt. A vlahok summás flóri-adót fizettek készpénzben, míg a magyar ráják terményti-zedet és dzsijjét. Ugyanakkor voltak olyan helyek is, amelyek 1570-ben szerepelnek először az összeírásokban, mint a keleti régióban fekvő Sólyag,<sup>73</sup> Gyulaj<sup>74</sup> és Görbő<sup>75</sup> a Kapos mentén, míg Mersi<sup>76</sup> északabbra. Azaz a Kapos menti folyosó benépesítését a magyarok után a vlahok folytatták, és ők is fejezték be.

A betelepítések szervezéséről mind ez idáig viszonylag keveset tudunk. 1570-ben az 55+3 vlahok által (is) lakott falu és puszta közül 54-et Hüszejn koppányi szandzsákbég birtokai között írtak össze. A bég szerepe a telepítésben nem bizonyítható, de működésének ideje (1567–1570 utánig) és az a tény, hogy a telepeket megtartotta magának, feltételezni engedi, hogy közreműködő lehetett. Erre utal a grábóci kolostor évkönyvének dalmáciai betelepítőkről szóló néhány sora is, mely szerint „*sokan jöttek szerbek ebbe a Magyarországra, követve a törököket, saját földesuraikat*”.<sup>77</sup> Mindennek viszont ellentmondani látszik az, hogy a simontornyai szandzsák frissen kinevezett bégje is megkapta birtokai közé a liva már működő vlah telepeit, ami pedig inkább a katonai mozgósítás szempontjaira utal, a vlahok határvédelemben betöltött szerepére.

64 Somogy megyében Somodortól északnyugatra Örspuszta.

65 Várda Somogy megyében.

66 Kaposvár része.

67 Gyulaj területén, Tolna megyében.

68 Attalától nyugatra, Somogy megye területén.

69 Dombóvár területén.

70 Döbrököz területén.

71 Gyulaj, Bánya-hegy.

72 Dombóvár és Döbrököz között: Szarvaspuszta.

73 Gyulaj határában.

74 Gyulaj, Tolna megyében.

75 Dombóvártól északra.

76 Gölle: Mersipuszta, Somogy megye.

77 Fenyvesi 1985: 205. A grábóci kolostort alapító görögkeleti szerb szerzetesek 1580-ban érkeztek a dalmáciai Dragovity kolostorából.







A következő fennmaradt jegyzék idejére a települések megszorodtak, a telepeseknek újabb hullámai érkeztek (10. térkép). A szandzsák három korábbi náhi-jében, a koppányiban, a nagykarádiban és a dombóiban, valamint az újonnan alakult lakiban már egyre nagyobb tömböket alkotva feküdtek. A jövevények ekkorra átlépték a Koppány folyót is, és egészen a Balatonig terjeszkedtek (például Orda,<sup>79</sup> Kisgamás<sup>80</sup>). A vlah betelepedéstől viszont teljesen mentes maradt a kőrösi náhije területe.

Az egyes érintett náhijék nem egyenlő arányban részesedtek a vlahok jövedelméből. A náhijék összjövedelméhez Nagykarádon 14,5%-kal, Koppánynál 20%-kal, Dombónál 44,5%-kal járultak hozzá a betelepedők. A laki náhije minden összeírt települése vlah volt, így onnan a teljes beszédhető jövedelmet ők szolgáltatták. Míg 1570-ben a vlah telepek között egyenlő volt a puszták és a falvak száma, az 1580-as összeírásban azt látjuk, hogy a betelepedés sikeres volt, már a falvak domináltak (5. táblázat). Ekkorra vált például faluvá Borhód,<sup>81</sup> Síva,<sup>82</sup> Olaszfalu,<sup>83</sup> Örs<sup>84</sup> stb.

5. táblázat. Vlahok által lakott településtípusok

Településtípus	1570	1580	1582
Város	–	1	–
Falu	29	104	81
Pusztá	29	42	–
Egyéb (csiflik, mahalle)	–	5	3
Összesen	58	152	84

Forrás: Saját szerkesztés az Oszmán összeírások gyűjteménye című adatbázis alapján – BOA TT.d. 563, 676, ÖNB Mxt. 591.

A telepek birtokosa továbbra is részben a szandzsákbég volt, de újabb birtoktestek is alakultak belőlük. Döbröközt ölelték körbe a környék előljáróinak fiai kezén lévő települések. A bégfiak közül a koppányi Kaja gyermeke, Mehmed a Pogány<sup>85</sup> és Mászlony,<sup>86</sup> Ibrahim, Ísza korábbi pécsi bég fia Sólyag<sup>87</sup> és Székely<sup>88</sup>

79 Ordacsehi, Somogy megyében.

80 Balatonlelle, Felsőgamás.

81 Igal területén.

82 Attalától nyugatra, Somogy megye területén.

83 Helye bizonytalan.

84 Fonó mellett.

85 Kocsola területén, Tolna megyében.

86 Dombóvár része.

87 Gyulaj határában.

88 Dalmad határában feküdt. Talán azonos a Dalmand határában fekvő két ismeretlen templomos hely egyikeivel (Petőfi utca). K. Németh András szíves közlése. K. Németh 2015: 345–346. Ezúton szeretnék külön köszönetet mondani neki a tanulmányomhoz fűzött hasznos tanácsaiért.



vlah falvak birtokába jutott. Igal körzete felett (Acsa,<sup>89</sup> Alberti,<sup>90</sup> Dada<sup>91</sup>) a szandzsák alajbéjének, Szinánnak a fia rendelkezett. Egyre több vlah falu került azonban egyszerű szpáhik kezére.

A harmadik összeírás, a fent idézett 1581. évi forintadó defter a félkatonai szervezetbe tömörült vlahok telepeinek folyamatos változását mutatja (11. térkép). Ebbe már csak azok a helyek kerültek bele, ahol adóköteles személyek laktak, azaz kimaradtak a puszták, viszont feljegyeztek három újonnan alakult mahallét Csernyéd,<sup>92</sup> Kazsok<sup>93</sup> és Szemcse<sup>94</sup> falvak területén. Mindhárom település 1552-től szerepelt az oszmán jegyzékekben mint magyar falu, a vlahok településrészére viszont itt találjuk az első utalást.

Végezetül érdemes egy pillantást vetni a vlahok által megszállt területnek és a koppányi szandzsák törzsterületeinek és perifériáinak viszonyára, és a szűkös forrásadottságok ellenére elgondolkodni, hogy volt-e számottevő hatása a félnomád, pásztorkodó vlah népeességnek a koppányi szandzsák egyes régióinak fejlődésére. Mint láthatuk, a vlah jogállású népcsoport a kezdetektől fennálló négy náhije közül három (koppányi, szakcsi/dombói, nagykarádi) területére költözött be, majd onnét folyamatosan terjeszkedett tovább nyugat felé (laki náhije) a vizekben és legelőkhöz bővelkedő Kapos és Koppány folyók közötti területen (9., 10. és 11. térkép). Ahogy magukról mondták, „*a koppányi mezőn a Kapos mellett [...] és leginkább itt szerettek lakni*”.<sup>95</sup> Létszámukat tekintve, Hegyi Klára becslése szerint az 1580-as évek elején a teljes régióban 1100 fő körül lehettek.<sup>96</sup> Ez a szám megközelítőleg megegyezni látszik a koppányi náhije 1580-as defterében szereplő hánék mennyiségével (1107), ám ne feledjük, hogy a ráják és a vlahok összeírásai más elvek szerint készültek. Míg a magyarok hánéi egy családfőt és akár több nőtlen férfit is takarhattak, a juhtartó, pásztorkodó vlah népelemnek, mely alkalmilag a martalócok határvédő feladataihoz hasonló funkciókat látott el, éppen a katonai szolgálat miatt nő és nőtlen férfi tagjait egyaránt személyenként írták össze. A defterekbe tehát nagyobb arányban jegyezték be őket. A betelepedők náhijék között megoszló lélekszáma összességében nem volt számottevő. Mivel adójukat summásan, előre meghatározott összegben fizették, ezzel a náhije jövedelmezőségét sem növelték érdemben. Foglalkozásuk sem vonzott jelentős tőkét, így megjelenésük önmagában nem okozott prosperitást a periférián maradt náhijékben (nagykarádi, dombói), de nem hátráltatta jelentősen a koppányi fejlődését sem. Ezt támasztja alá a dombói náhije példája is, amely a Kapos-völgyi néptelen „folyoso” benépesé-

89 Somogyacsa.

90 Várda: Kisalberti puszta.

91 Igal határában.

92 Hőgyész: Csernyéd puszta, Tolna megye.

93 Kazsok, Somogy megye.

94 Tamási: Szemcse puszta, Tolna megye.

95 Fenyvesi 1985: 205.

96 Hegyi 2001: 1303.

dése, a települések jelentős részének újraéledése ellenére sem tudott – bár földrajzi helyzete és a környező területek intenzívebb fejlődése ezt indokolta volna – a perifériáról a törzsterületek közé emelkedni. A kezdeti hátrány, úgy tűnik, leküzdhetetlen lemaradássá változott. A visszafoglaló háborúk után a határvidékkel együtt továbbvonuló balkáni elemek üres vagy részben üres települések sorát hagyták maguk után, melyek jelentős része sohasem éledt újjá, más részüket pedig majd csak a német, magyar és délszláv betelepítés népesítette be ismét.<sup>97</sup>

## FORRÁSOK

Başbakanlık Osmanlı Arşivi, İstanbul (BOA)

A. DFE.d. Defterhâne-i Âmiri Defterleri: 33., 626.

TT.d. Tapu tahrir defterleri 412., 441., 563., 665., 676., 1030.,

Bayerische Staatsbibliothek, München (BSC)

Cod. Turc. Orientalische Handschriften Codices Turcici 138.

Bibliothèque Nationale, Paris

Turc. Suppl. Supplément Turc: No. 76.

Magyar Nemzeti Levéltár Országos Levéltára, Budapest (MNL OL)

E 156 Magyar Kamara Archívuma, Urbaria et Conscriptioes: Fasc. 9 No.7., Fasc. 46. No. 66., Fasc. 72. No. 10.

E 158 Magyar Kamara Archívuma, Conscriptioes Portarum 43. kötet.

Österreichische Nationalbibliothek, Wien (ÖNB)

Mxt. Türk. Handschriftensammlung 529., 582 (a., e.), 591.

## FELHASZNÁLT IRODALOM

Akdağ, Mustafa 1963: *Celâli isyanları (1550–1603)*. Ankara.

Bessenyei József 1994: *Enyingi Török Bálint okmánytára*. Budapest. <http://mek.oszk.hu/02200/02211/html/torokb3.htm#139> – utolsó letöltés: 2022. szeptember 17.

Çoban, Erdal 2008: Egy balkáni eredetű népcsoport a koppányi szandzsákban: a vlahok az 1570. évi török összeírások alapján. *Aetas* (23.) 4. 173–190.

Dávid Géza 1982: *A simontornyai szandzsák a 16. században*. Budapest.

Dávid Géza 1995: Kászim vojvoda, bég és pasa. I. *Keletkutatás* (1995. ősz) 2. [1997] 53–66.

Dávid Géza 1996: Kászim vojvoda, bég és pasa. II. *Keletkutatás* (1996. tavasz) 1. [2000] 41–56.

Dávid Géza – Szakály Ferenc 1996: Újabb adalék Tinódi Sebestyén történetírói hiteléhez. *Irodalomtörténeti Közlemények* 4. 481–489.

97 A betelepítésekre lásd részletesen Szilágyi 1983: 33–168. A koppányi szandzsák 16. századi vlahjainak sorsa az oszmán összeírások abbamaradása (1590/1592) következtében a későbbiekben biztonsággal már nem követhető. Az 1720-as országos összeírásban több 16. századi vlah település helyén új telepéseket (Gyulaj, Zimány stb.) találunk. Másutt tovább maradó balkáni elemekre utalnak az összeírások, például Igal esetében a Rác családnévűek, de van példa arra, hogy a 16. században még a vlahokkal együtt élő magyar népesség családnevei bukkannak fel, mint Kzsok (Csapó család) esetében.

- Emecen, Feridun M. – Şahin, İlhan 1998: Osmanlı Taşra Teşkilâtının Kaynaklarından 957–958 (1550–1551) Tarihli Sancak Tevcih Defteri I. *Belgeler: Türk Tarih Belgeleri Dergisi* (19.) 23. 53–121.
- Engel Pál 2002: Magyarország a középkor végén. Digitális térkép és adatbázis a középkori Magyar Királyság településeiről. CD-ROM. Térinformatika: Kollányi László, Sallay Ágnes. Budapest.
- Fenyvesi László 1985: Az igali portya és a körmendi kótyavetye balkáni tanulságai. In: *Magyar és török végvárak (1663–1684)*. Szerk. Bodó Sándor, Szabó Jolán. (Studia Agriensia 5.) Eger, 199–218.
- Fóti Miklós 2022: Egy szokatlan demográfiai jelenség és háttere a szegedi szandzsák területéről: Mikla puszta hirtelen várossá válása. *Történelmi Szemle* (64.) 3. 1–13.
- Hegyi Klára 1993: „Aranyásó szpáhik” a királyi Magyarországon. In: *A tudomány szolgálatában. Emlékkönyv Benda Kálmán 80. születésnapjára*. Szerk. Glatz Ferenc. Budapest, 103–111.
- Hegyi Klára 1995: *Török berendezkedés Magyarországon*. (História Könyvtár.) Budapest.
- Hegyi Klára 2001: Magyar és balkáni katonaparasztkok a budai vilájet déli szandzsákjaiban. *Századok* (135.) 6. 1255–1311.
- Hegyi Klára 2007: *A török hódoltság várai és várkatonasága*. I–III. (História Könyvtár.) Budapest.
- Hóvári János 1990: Kőröshegy városa (varos-i Kőrös) a kőröshegyi náhijében. In: Reöthy Ferenc: *Kőröshegy. Kőröshegy múltjáról és jelenéről*. Szerk. Stirling János. Kőröshegy, 87–139.
- Hóvári János 1992: Adalékok az eflek-kérdés történetéhez. *Keletkutatás* (1992. ősz) 82–91.
- K. Németh András 2000: A somolyi templomrom. *Wosinszky Mór Múzeum Évkönyve* (22.) Szekszárd, 155–176. [https://library.hungaricana.hu/hu/view/MEGY\\_TOLN\\_Evkonyv22/?pg=157&layout=s](https://library.hungaricana.hu/hu/view/MEGY_TOLN_Evkonyv22/?pg=157&layout=s) – utolsó letöltés: 2022. szeptember 13.
- K. Németh András 2013: Tolna megye központi helyei a középkorban. *Urbs. Magyar Várostörténeti Évkönyv* (8.) 213–247.
- K. Németh András 2015: *A középkori Tolna megye települései. Településtörténeti adattár*. Kézirat.
- Káldy-Nagy Gyula 1969: Prof. Mustafa Akdağ: Celáli isyanları (1550–1603). Ankara 1963, VII + 307 l. (Dzszelali lázadások). Recenzió. *Századok* (103.) 1. 164–165.
- Komáromi András 1910: Verböczy István és fia. (Második közlemény.) *Századok* (44.) 4. 283–297.
- Kubinyi András 1996: A Magyar Királyság népessége a 15. század végén. *Történelmi Szemle* (37.) 2–3. 135–161.
- Lóczy István 1978: A Kapos folyó völgyének rövid tájtörténeti áttekintése és a táj körülhatárolásának problémái. In: *Somogyi Múzeumok Közleményei* 3. Kaposvár, 347–353.
- Maksay Ferenc 1990: *Magyarország birtokviszonyai a 16. század közepén*. I–II. Budapest.
- Martonfalvay 1986: *Török Bálint deákjának, Martonfalvay Imrének naplótöredéke és emlékirata 1555–1585*. Budapest.
- Máté Gábor 2018: A dél-dunántúli rácok történeti néprajzi kérdései a 17–18. században. *Ethnographia* (129.) 3. 371–390.
- Papp Sándor 2002: Egy dél-dunántúli török palánk: Berkigát. In: *A hódoltság régészeti kutatása*. Szerk. Gerelyes Ibolya, Kovács Gyöngyi. (Opuscula Hungarica III.) Budapest, 129–135.
- Sudár Balázs 2020: A mohácsi náhije és települései a 16–17. században. In: *Eke mentén, csata nyomában. A mohácsi csata kutatásának legújabb eredményei*. Szerk. Haramza Márk, Kovaliczky Gergely, Bertók Gábor, Simon Béla, Galambos István, Türk Artilla. Budapest, 13–32.

- Sz. Simon Éva 2007: Névlegesen birtokolt szandzsákbégi hászok a 16. századi oszmán terjeszkedés szolgálatában. (Gondolatok a ber vedzsh-i tahmin szisztéma működésének értelmezéséhez). *Századok* (141.) 6. 1351–1406.
- Sz. Simon Éva 2014: *A hódoltságon kívüli „hódoltság”. Oszmán terjeszkedés a Délnyugat-Dunántúlon a 16. század második felében*. Budapest.
- Sz. Simon Éva 2018: A szülejmáni béke. *Aetas* (33.) 4. 53–72.
- Sz. Simon, Éva 2019: New Findings on the Extent of the Early Estates of the Beylerbeyis of Buda and the Beys of Mohaç. In: Fodor, Pál – E. Kovács, Nándor – Péri, Benedek (eds.): *Şerefe. Studies in Honour of Prof. Géza Dávid on His Seventieth Birthday*. Budapest, 139–157.
- Sz. Simon Éva – Hegyi Klára – Demeter Gábor – Kollányi László – Kollányi Péter: Virtuális atlasz a 16. századi oszmán jövedelem- és birtokgazdálkodás tanulmányozásához. I. <https://mnl.gov.hu/mnl/ol/terkepek> – utolsó letöltés: 2022. április 30.
- Sz. Simon Éva – Hegyi Klára – Demeter Gábor – Záros Zsolt: Oszmán összeírások gyűjteménye. <https://adatbazisokonline.mnl.gov.hu/adatbazis/oszman> – utolsó letöltés: 2022. április 30.
- Sz. Simon, Éva – Hegyi, Klára – Demeter, Gábor – Sudár, Balázs – Fóti, Miklós – Dorogi, Ilona – Nagy, Béla – Záros, Zsolt – Kollányi, László – Kollányi, Péter 2020: Databases of Cadastral Surveys (Tapu Defteris) of Ottoman Hungary and its Frontier Zones (16–17th c.). *Archivum Ottomanicum* (37.) 259–272.
- Szakály Ferenc 1969: Tolna megye negyven esztendeje a mohácsi csata után (1526–1566). In: *Tanulmányok Tolna megye történetéből*. II. Szerk. Puskás Attila. Szekszárd, 5–85.
- Szakály Ferenc 1993: Szerb bevándorlás a török kori Magyarországra. In: *Szomszédaink között Kelet-Európában. Emlékkönyv Niederhauser Emil 70. születésnapjára*. Szerk. Glatz Ferenc. Budapest, 75–88.
- Szakály Ferenc 1995: Az első dunántúli szandzsák megszervezője, Kászim bég. *Keletkutatás* (1995. tavasz) 23–43.
- Szakály Ferenc 1999: A dél-dunántúli hadszíntér 1526–1543. In: *Pécs a törökkorban. Tanulmányok Pécs történetéből* 7. Szerk. Szakály Ferenc. Pécs, 17–50.
- Szatlóczi Gábor 2022a: *Csurgó vára és városa a török időkben*. Csurgó.
- Szatlóczi Gábor 2022b: Győr lélekszáma a középkor végén. In: *Győri Tanulmányok* 44. Megjelenés alatt.
- Szilágyi Mihály 1983: Az újratelepülő Tolna megye. In: *Tanulmányok Tolna megye történetéből* X. Szerk. K. Balogh János. Szekszárd, 33–168.
- Szinán csau 1893: Az 1543. évi hadjárat története. In: *Török történetírók*. II. Ford. Thury József. Budapest, 294–296.
- Tinódi Lantos é. n.: *Tinódi Lantos Sebestyén összes költeménye*. Verbőczy Imrehnek Kászon hadával kozári mezőn viadalja. <https://mek.oszk.hu/01100/01100/01100.htm#18> – utolsó letöltés: 2022. szeptember 13.
- Vass Előd 1972: Törökkoppány 1556. évi első török összeírása. In: *Somogy megye múltjából*. (Levéltári évkönyv 3.) Kaposvár.